



สถานการณ์ปัจจุบัน

ปริมาณฝน	2
ความชื้น	3
ปริมาณน้ำในอ่างเก็บน้ำ	4
ระดับน้ำท่า	5
น้ำเค็มรุกล้ำ	6
การเพาะปลูกพืชฤดูแล้ง	7

คาดการณ์

ปริมาณฝน	8
ระดับน้ำท่า	9
ความสูงและทิศทางการเคลื่อนที่ของมวลอากาศและทิศทางของลม	9
ทะเลบริเวณอ่าวไทยและอันดามัน	

ติดตามสถานการณ์ภัยแล้ง

สัปดาห์ที่ 48/2559

ระหว่างวันที่ 23 - 29 พฤศจิกายน 2559

สถานการณ์ปัจจุบัน

สัปดาห์นี้บริเวณตอนบนของประเทศไทยมีฝนลดลง เนื่องจากบริเวณความกดอากาศสูงกำลังค่อนข้างแรงจากประเทศจีนอีกระลอกหนึ่งได้แผ่เสริมลงมาปกคลุมภาคตะวันออกเฉียงเหนือตอนบนและทะเลจีนใต้ในระยะกลางสัปดาห์ ประกอบกับมรสุมตะวันออกเฉียงเหนือพัดปกคลุมภาคใต้และอ่าวไทย มีกำลังปานกลางเกือบตลอดสัปดาห์ ทำให้ภาคใต้มีฝนตกเกือบตลอดสัปดาห์

ระดับน้ำในแม่น้ำสำคัญ พบว่า ภาคเหนือโดยส่วนใหญ่มีระดับน้ำน้อย ภาคตะวันออกเฉียงเหนือมีระดับน้ำปานกลางถึงน้ำมากกับยังคงมีน้ำล้นตลิ่งต่ำตามธรรมชาติในบางบริเวณของต้นน้ำมูล ภาคกลางมีระดับน้ำมาก ภาคใต้มีระดับน้ำปานกลาง **ส่วนในพื้นที่สามจังหวัดชายแดนภาคใต้มีระดับน้ำเพิ่มขึ้นแต่ยังคงอยู่ในเกณฑ์น้ำน้อย**

ส่วนอ่างเก็บน้ำขนาดใหญ่ทั้ง 33 แห่งทั่วประเทศ มีปัจจุบันมีปริมาณน้ำกักเก็บทั่วประเทศอยู่ที่ 50,614 ล้านลูกบาศก์เมตร คิดเป็น 72% ของความจุ และเป็นน้ำใช้การได้จริง 27,087 ล้านลูกบาศก์เมตร สำหรับปริมาณน้ำใช้การ ณ วันที่ 29 พ.ย. 59 ที่ลุ่มน้ำเจ้าพระยา โดยที่เขื่อนภูมิพล เขื่อนสิริกิติ์ เขื่อนแควน้อย และเขื่อนป่าสักฯ อยู่ที่ 3,428 4,893 913 และ 955 ล้านลบ.ม. ตามลำดับ สำหรับลุ่มน้ำแม่กลอง ที่เขื่อนศรีนครินทร์ และเขื่อนวชิราลงกรณ์ 3,390 2,813 ล้านลบ.ม. **ทั้งนี้เขื่อนบางลางเหลือน้ำใช้การอยู่เพียง 142 ล้านลบ.ม.**

คาดการณ์

คาดการณ์ฝน ช่วงวันที่ 29 พ.ย.-2 ธ.ค. 59 **บริเวณความกดอากาศสูงจากประเทศจีนที่แผ่ลงมาปกคลุมภาคเหนือตอนบนและภาคตะวันออกเฉียงเหนือตอนบนจะมีกำลังแรงขึ้น** ส่งผลให้ประเทศไทยตอนบนมีฝนลดลง ประกอบกับพายุ “โทกาเงะ” (TOKAGE) จะอ่อนกำลังลงเป็นหย่อมความกดอากาศต่ำและเคลื่อนตัวเข้าสู่ชายฝั่งประเทศเวียดนามตอนล่าง ทำให้ลมมรสุมตะวันออกเฉียงเหนือมีกำลังแรงขึ้น ทำให้มีลมพัดแรงโดยเฉพาะบริเวณภาคตะวันออกเฉียงเหนือตอนล่าง ภาคตะวันออก และภาคกลางตอนล่าง ส่วนภาคใต้จะมีฝนเพิ่มขึ้นและตกหนักบางแห่งโดยเฉพาะภาคใต้ตอนล่าง ช่วงวันที่ 3-6 ธ.ค. 59 **บริเวณความกดอากาศสูงกำลังแรงจากประเทศจีนยังคงแผ่ลงมาปกคลุมภาคเหนือและภาคตะวันออกเฉียงเหนือตอนบน** ทำให้ลมมรสุมตะวันออกเฉียงเหนือยังคงมีกำลังแรง **ประกอบกับอาจเกิดการก่อตัวของหย่อมความกดอากาศต่ำบริเวณชายฝั่งของประเทศมาเลเซียแนวโน้มทวีกำลังแรงขึ้น** และจะเคลื่อนตัวเข้าปกคลุมภาคใต้ ส่งผลให้ภาคใต้จะมีฝนตกหนักถึงหนักมากในช่วงวันที่ 2-5 ธ.ค.

คาดการณ์สมมูลน้ำ เดือนธันวาคม พบว่า พื้นที่การเกษตรนอกเขตชลประทานบริเวณลุ่มน้ำโขง ชี มูล กับบางพื้นที่ในจังหวัด เชียงราย ลำปาง แพร่ น่าน กำแพงเพชร และเพชรบูรณ์ คาดว่าจะขาดแคลนน้ำเพื่อการเกษตร สำหรับพื้นที่การเกษตรในเขตชลประทานเน้นทำเกษตรด้วยน้ำฝนเป็นหลัก

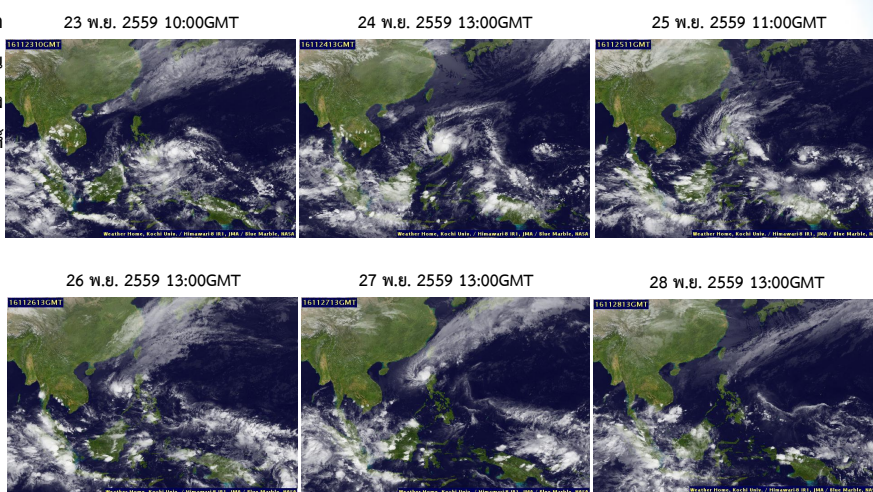
คาดการณ์ระดับน้ำบริเวณอ่าวไทย คาดว่าวันที่ 30 พ.ย. 2559 ที่หน้ากองบัญชาการกองทัพเรือ น้ำลงเต็มที่เวลา 02.15 น. ต่ำกว่าระดับน้ำทะเลปานกลาง 0.52 เมตร น้ำขึ้นเต็มที่เวลา 08.52 น. สูงกว่าระดับน้ำทะเลปานกลาง 1.25 เมตร ส่วนที่ป้อมพระจุลจอมเกล้า น้ำลงเต็มที่เวลา 12.28 น. สูงกว่าระดับน้ำทะเลปานกลาง 0.45 เมตร น้ำขึ้นเต็มที่เวลา 06.41 น. สูงกว่าระดับน้ำทะเลปานกลาง 1.66 เมตร

คาดการณ์คลื่น เวลา 19.00 น. ระหว่าง วันที่ 29 พ.ย.- 6 ธ.ค. 59 ลมมรสุมตะวันออกเฉียงเหนือที่พัดปกคลุมภาคใต้และอ่าวไทยจะมีกำลังแรงขึ้น ส่งผลให้คลื่นลมบริเวณทะเลอ่าวไทยมีกำลังแรงขึ้น โดยมีความสูงของคลื่นประมาณ 2-3 เมตร

ปริมาณฝน วันที่ 23 - 29 พฤศจิกายน 2559

เมฆ

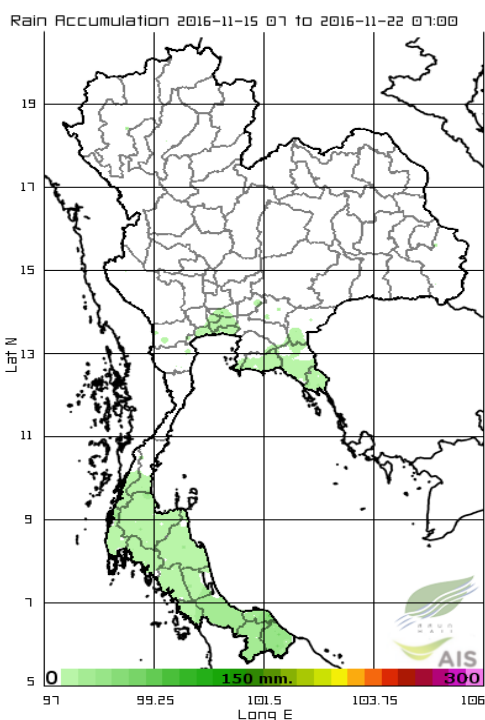
กลุ่มเมฆหนาแน่นบริเวณตอนล่างของประเทศตลอด สัปดาห์ กับมีกลุ่มเมฆปกคลุมหนาแน่นปกคลุมบริเวณด้าน ตะวันตกของภาคเหนือ ภาคตะวันออกเฉียงเหนือตอนล่าง ภาคตะวันออก และภาคกลางตอนล่างในระยะต้นสัปดาห์ ทำให้บริเวณตอนบนของประเทศมีฝนเพิ่มขึ้นในระยะต้นถึง กลางสัปดาห์ สำหรับภาคใต้มีฝนหนาแน่นตลอดสัปดาห์



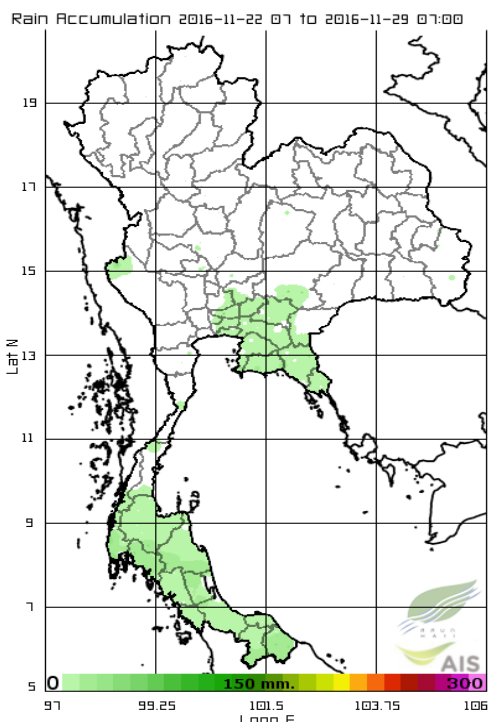
แผนที่เมฆ

ที่มา : มหาวิทยาลัยโคซี่

สัปดาห์ที่แล้ว ระหว่างวันที่ 15-21 พ.ย. 59



สัปดาห์นี้ ระหว่างวันที่ 22-28 พ.ย. 59



ปริมาณฝนสะสมตั้งแต่วันที่ 22-28 พ.ย. 59 พบว่า สัปดาห์นี้บริเวณตอนบนของประเทศมีฝนลดลง เนื่องจากบริเวณ ความกดอากาศสูงกำลังค่อนข้างแรงจากประเทศจีนอีกระลอกหนึ่งได้แผ่ลงมาปกคลุมบริเวณภาคตะวันออกเฉียงเหนือ ตอนบน และทะเลจีนใต้ ทำให้บริเวณภาคเหนือ และภาคตะวันออกเฉียงเหนือมีฝนลดลง กับมีฝนตกภาคกลาง และภาค ตะวันออกในระยะกลางสัปดาห์ ส่วนภาคใต้มีฝนตลอดช่วง โดยปริมาณฝนสะสมสูงสุด 7 วัน จากระบบโทรมาตรอัตโนมัติ อยู่ที่จังหวัดปทุมธานี ต.รังสิต วัดได้ 100.6 มิลลิเมตร รองลงมาที่ จังหวัดภูเก็ต 74.6 มิลลิเมตร

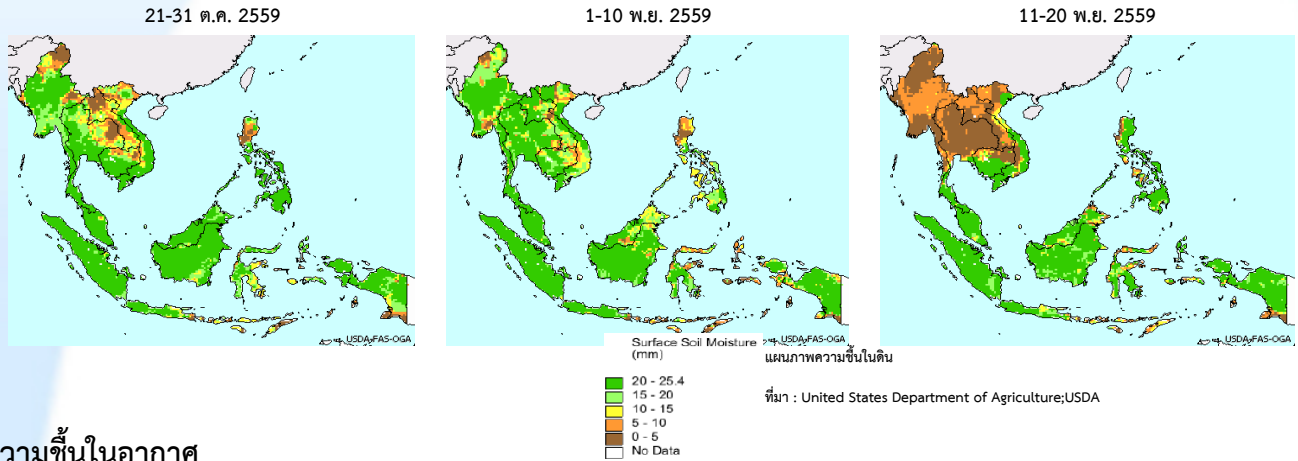
แผนที่ปริมาณฝน

ที่มา : สถาบันสารสนเทศทรัพยากรน้ำและการเกษตร(องค์การมหาชน)

ความชื้น

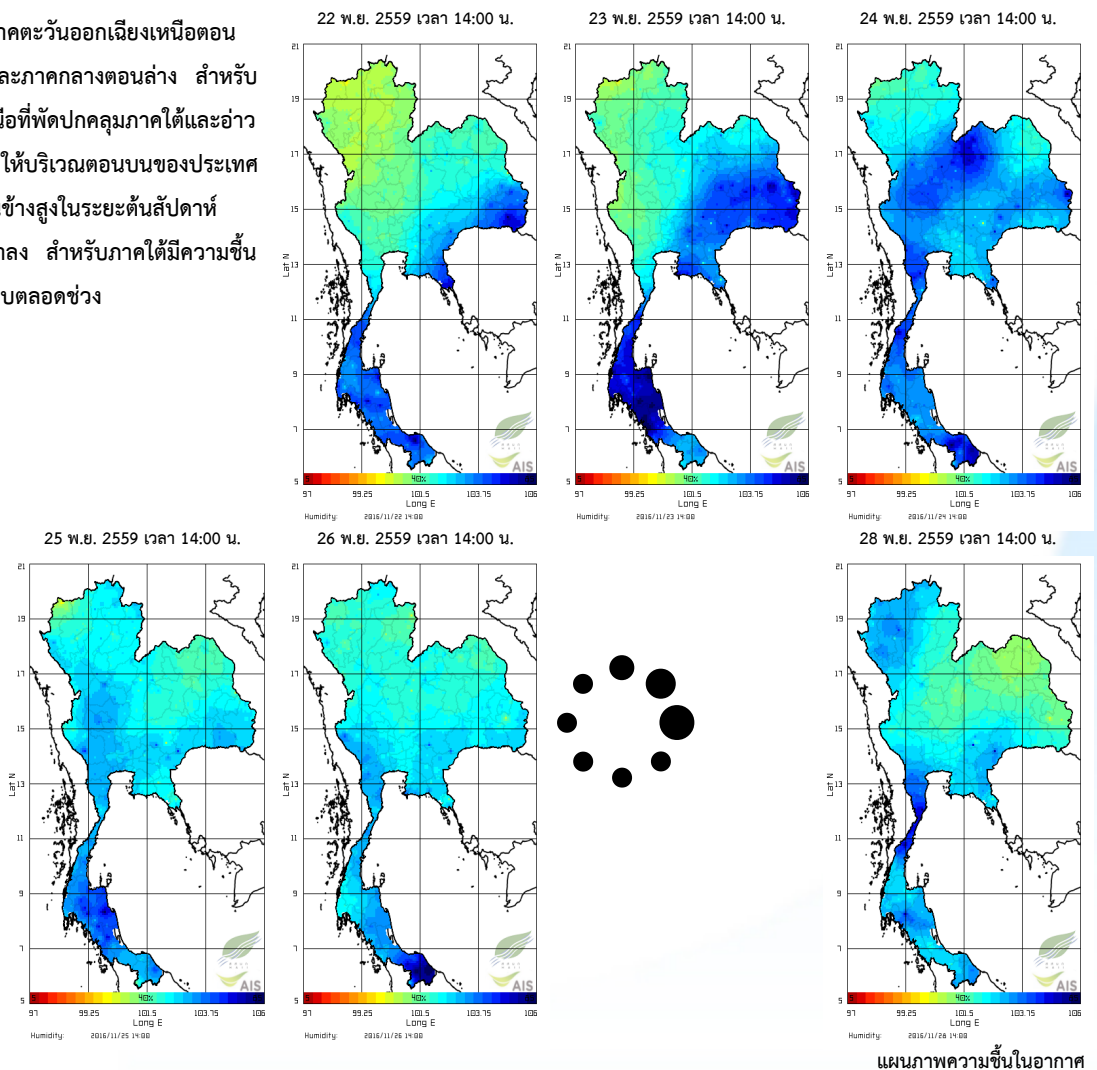
ความชื้นผิวดิน

ในช่วงกลางเดือนพฤศจิกายน พบว่า บริเวณตอนบนของประเทศไทยมีความชื้นในดินค่อนข้างต่ำกว่าช่วงต้นเดือน เนื่องจากบริเวณความกดอากาศสูงกำลังปานกลางจากประเทศจีนแผ่ลงมาปกคลุมภาคเหนือ ภาคตะวันออกเฉียงเหนือ และภาคกลาง ประกอบกับลมมรสุมตะวันออกเฉียงเหนือพัดปกคลุมภาคใต้และอ่าวไทยตลอดช่วง ทำให้ภาคใต้มีความชื้นผิวดินค่อนข้างสูง



ความชื้นในอากาศ

บริเวณความกดอากาศสูงปกคลุมประเทศไทยตอนบนตลอดสัปดาห์ ประกอบกับมีคลื่นกระแสลมตะวันตกเคลื่อนเข้าปกคลุมภาคตะวันออกเฉียงเหนือตอนล่าง ภาคตะวันออก และภาคกลางตอนล่าง สำหรับมรสุมตะวันออกเฉียงเหนือที่พัดปกคลุมภาคใต้และอ่าวไทยมีกำลังปานกลาง ทำให้บริเวณตอนบนของประเทศไทยมีความชื้นในอากาศค่อนข้างสูงในระยะต้นสัปดาห์ จากนั้นความชื้นค่อยๆต่ำลง สำหรับภาคใต้มีความชื้นในอากาศค่อนข้างสูงเกือบตลอดช่วง



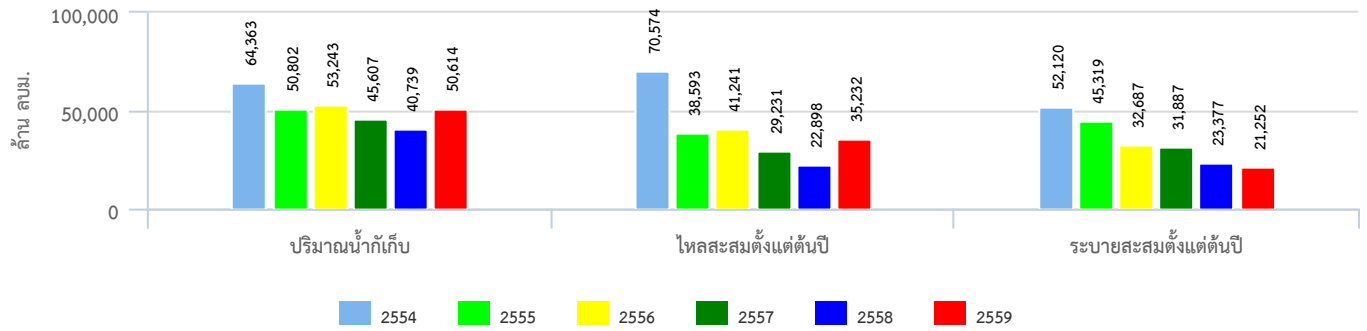
ที่มา : สถาบันสารสนเทศทรัพยากรน้ำและการเกษตร (องค์การมหาชน)

ปริมาณน้ำในอ่างเก็บน้ำ

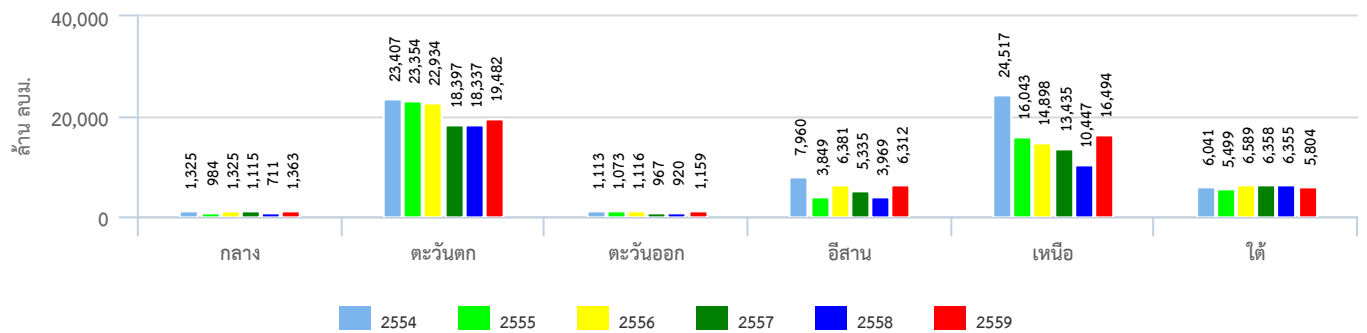
สภาพน้ำในอ่างเก็บน้ำทั่วประเทศ

ปัจจุบันมีปริมาณน้ำกักเก็บทั่วประเทศอยู่ที่ 50,614 ล้านลูกบาศก์เมตร คิดเป็น 72% ของความจุ และเป็นน้ำใช้การได้จริง 27,087 ล้านลูกบาศก์เมตร สำหรับปริมาณน้ำใช้การ ณ วันที่ 29 พ.ย. 59 ที่ลุ่มน้ำเจ้าพระยา โดยที่เขื่อนภูมิพล เขื่อนสิริกิติ์ เขื่อนแควน้อย และเขื่อนป่าสักกา อยู่ที่ 3,428 4,893 913 และ 955 ล้านลบ.ม. ตามลำดับ สำหรับลุ่มน้ำแม่กลอง ที่เขื่อนศรีนครินทร์ และเขื่อนวชิราลงกรณ์ 3,390 2,813 ล้านลบ.ม. ทั้งนี้เขื่อนบางลางเหลือน้ำใช้การอยู่เพียง 142 ล้านลบ.ม.

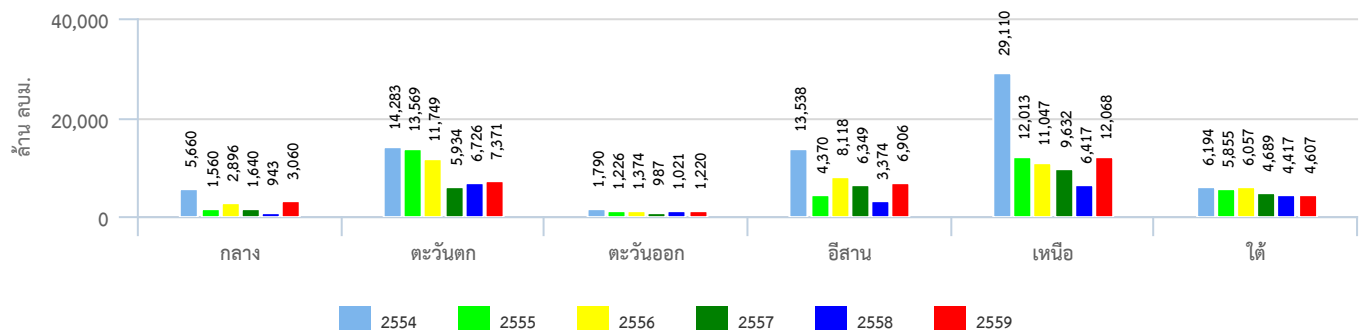
สถานการณ์น้ำในอ่างเก็บน้ำขนาดใหญ่



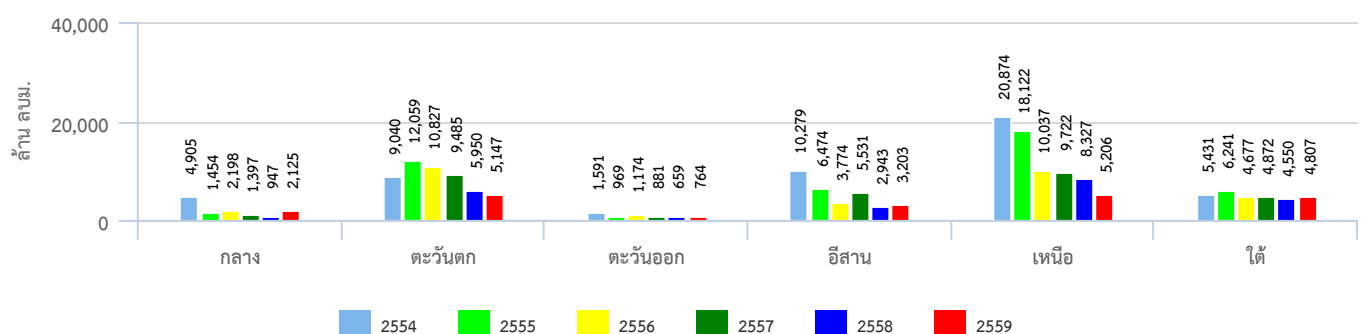
ปริมาณน้ำเก็บกักรายภาค



ปริมาณน้ำไหลลงอ่างฯสะสมตั้งแต่ต้นปีรายภาค

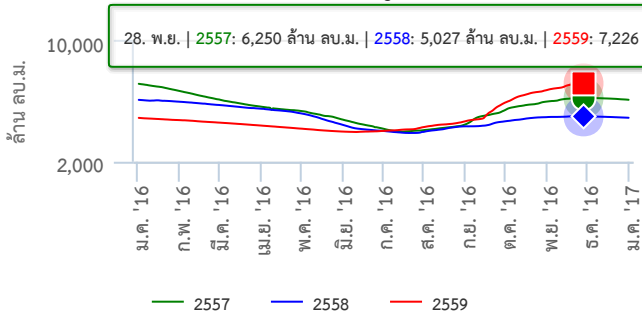


ปริมาณน้ำระบายสะสมตั้งแต่ต้นปีรายภาค

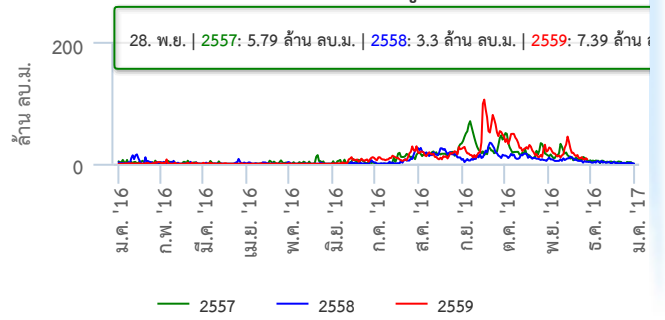


สภาพน้ำในอ่างเก็บน้ำขนาดใหญ่ในพื้นที่ลุ่มน้ำเจ้าพระยา

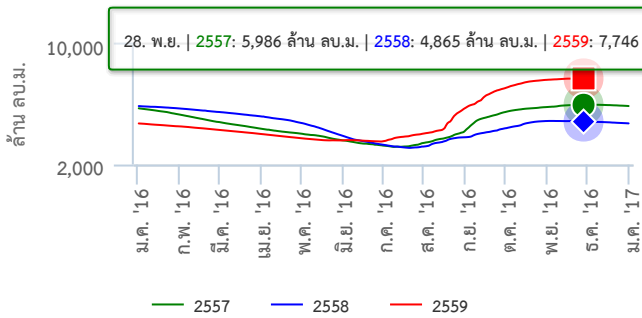
ปริมาณน้ำในเขื่อน ภูมิพล



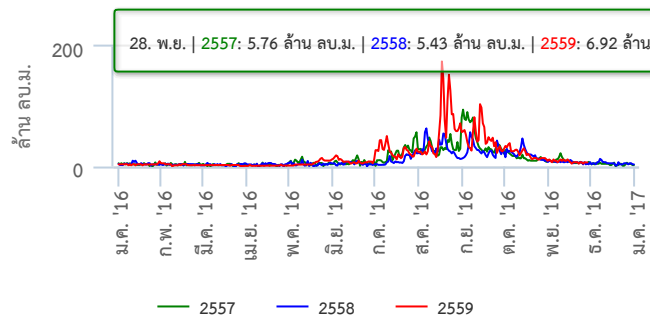
ปริมาณน้ำไหลลงเขื่อน ภูมิพล



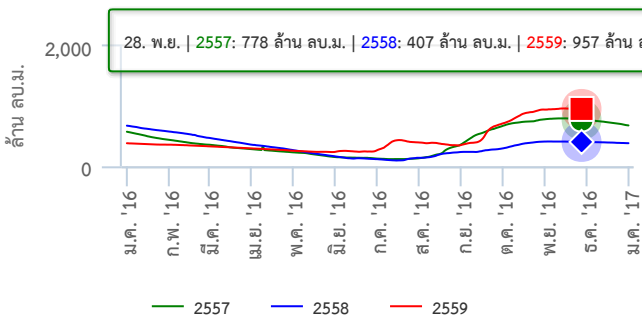
ปริมาณน้ำในเขื่อน สิริกิติ์



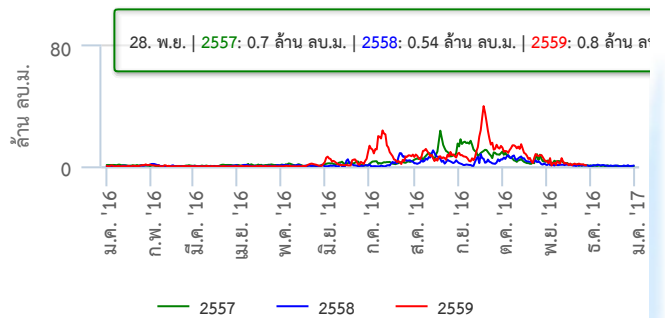
ปริมาณน้ำไหลลงเขื่อน สิริกิติ์



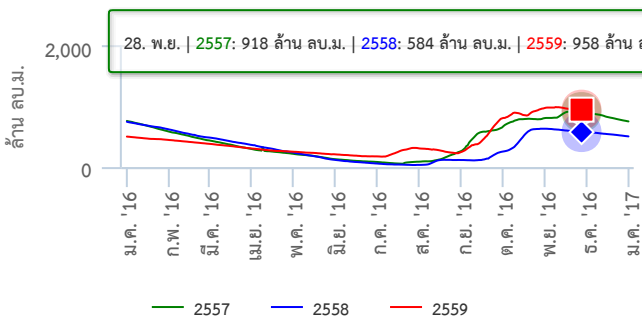
ปริมาณน้ำในเขื่อน แควน้อย



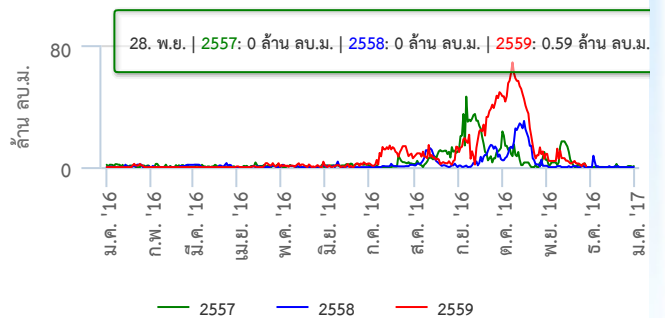
ปริมาณน้ำไหลลงเขื่อน แควน้อย



ปริมาณน้ำในเขื่อน ป่าสักฯ

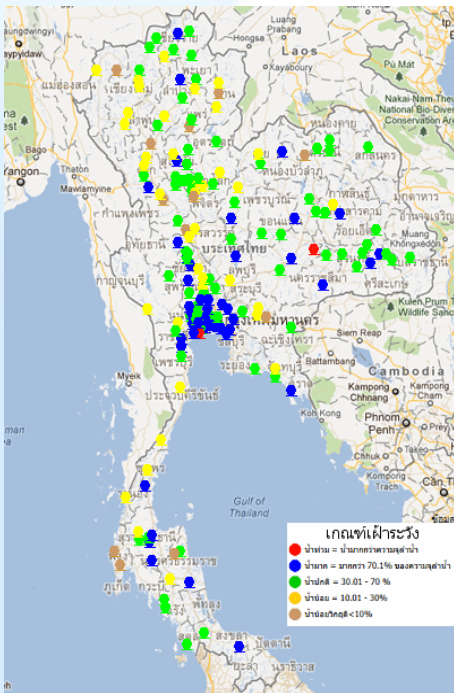


ปริมาณน้ำไหลลงเขื่อน ป่าสักฯ



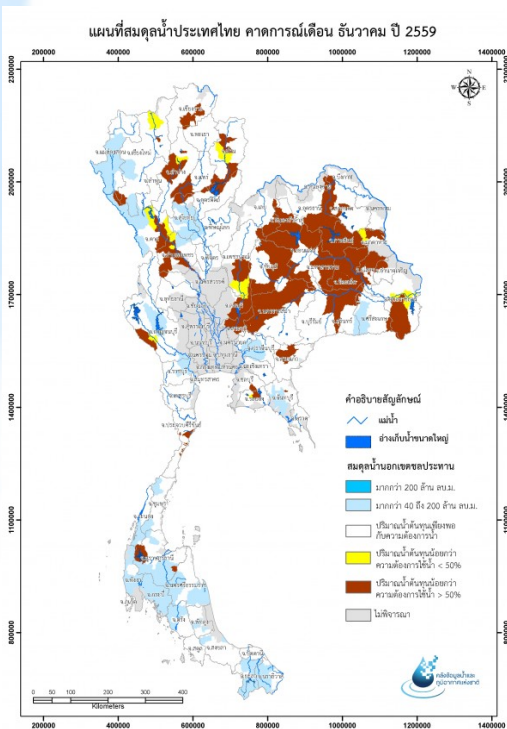
ระดับน้ำท่า

จากการระบบโทรมาตรตรวจวัดระดับน้ำอัตโนมัติ ของ สสนก. ณ เวลา 10.00 น. พบว่า ภาคเหนือโดยส่วนใหญ่มีระดับน้ำน้อย ภาคตะวันออกเฉียงเหนือมีระดับน้ำปานกลางถึงน้ำมากกับยังคงมีน้ำล้นตลิ่งต่ำตามธรรมชาติในบางบริเวณของต้นน้ำมูล ภาคกลางมีระดับน้ำมาก ภาคใต้มีระดับน้ำปานกลาง ส่วนในพื้นที่สามจังหวัดชายแดนภาคใต้มีระดับน้ำเพิ่มขึ้นแต่ยังคงอยู่ในเกณฑ์น้ำน้อย



ชื่อสถานี	วันที่	น้ำ เวลา ลึก (ม.)	ระดับน้ำ (ม.รทท.)	เทียบความจุ ลำน้ำ (%)	ฝนเมื่อวานนี้ (มม.)	ฝนวันนี้ (มม.)	สถานการณ์น้ำ	สถานะ
ลุ่มน้ำแม่น้ำมูล								
คูเมือง ต.ปะเคียบ อ.คูเมือง จ.บุรีรัมย์	2016-11-29	10:00:006.23	108.58	107.89	0.00	0.00	น้ำท่วม	↑

สมตลน้ำ

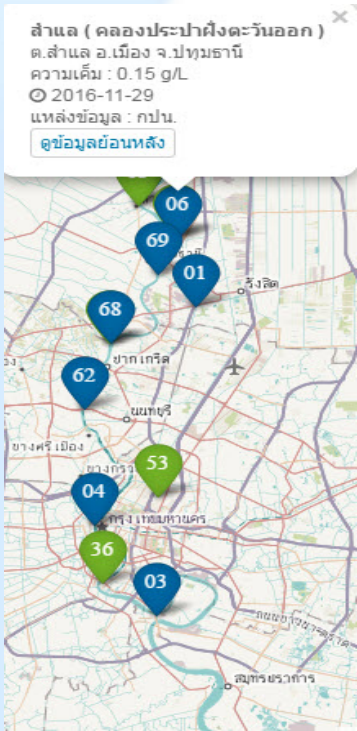


คาดการณ์สมตลน้ำ เดือนธันวาคมพบว่า พื้นที่การเกษตรนอกเขตชลประทานบริเวณลุ่มน้ำโขง ชี มูล กับบ้างพื้นที่ในจังหวัดเชียงราย ลำปาง แพร่ น่าน กำแพงเพชร และเพชรบูรณ์ คาดว่าจะขาดแคลนน้ำเพื่อการเกษตร สำหรับพื้นที่การเกษตรในเขตชลประทาน เน้นทำเกษตรด้วยน้ำฝนเป็นหลัก

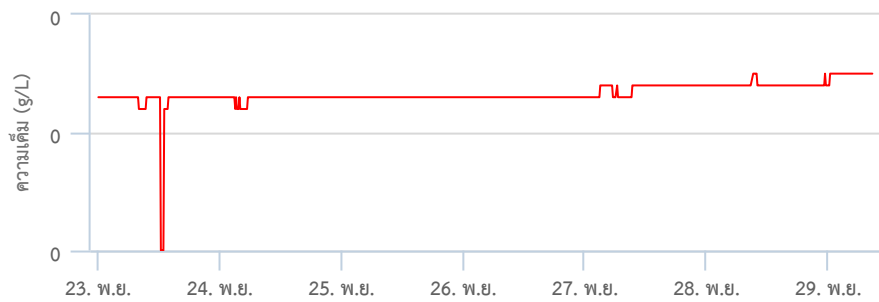
คุณภาพน้ำ

แม่น้ำเจ้าพระยา

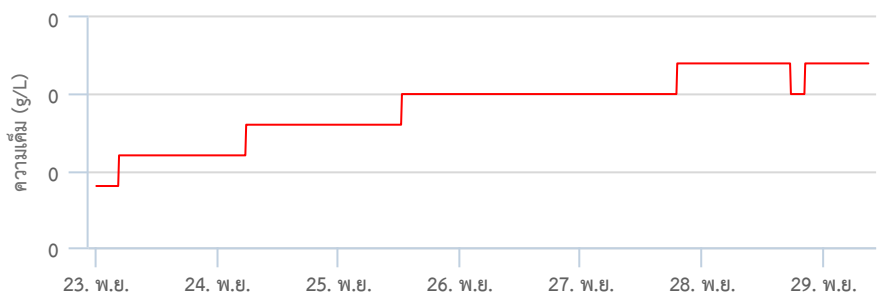
จากการตรวจวัดค่าความเค็มโดยการประปานครหลวง เก็บบอลดลน้ำเจ้าพระยา พบว่า สถานการณ์ความเค็มบริเวณลำน้ำเจ้าพระยาอยู่ในเกณฑ์มาตรฐาน วัดค่าความเค็มได้ 0.15 กรัม/ลิตร (ค่าความเค็มของน้ำสำหรับการผลิตน้ำประปา 0.25 กรัม/ลิตร กับ ค่าความเค็มของน้ำสำหรับการเกษตรไม่เกิน 2.0 กรัม/ลิตร)



กราฟเปรียบเทียบคุณภาพน้ำ:สำแล



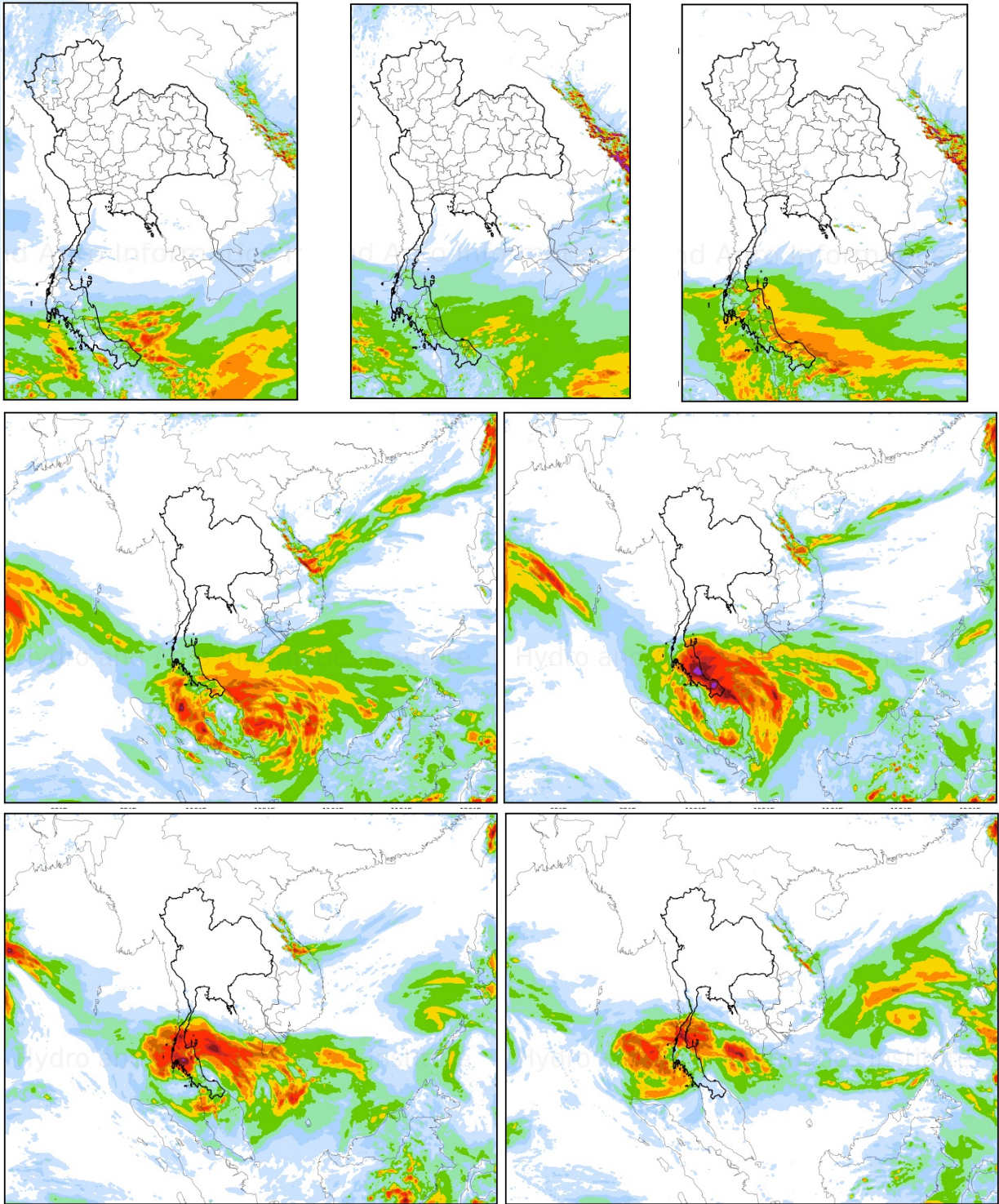
กราฟเปรียบเทียบคุณภาพน้ำ:รพ.ศิริราช



ที่มา : กรมประปานครหลวง

คาดการณ์ปริมาณฝน

จากแผนภาพคาดการณ์ปริมาณฝนสะสมรายวันล่วงหน้า 7 วัน ความละเอียด 3x3 กิโลเมตร และ 9x9 กิโลเมตร จากแบบจำลองWRF-ROMS ช่วงวันที่ 29 พ.ย.-2 ธ.ค. 59 บริเวณความกดอากาศสูงจากประเทศจีนที่แผ่ลงมาปกคลุมภาคเหนือตอนบนและภาคตะวันออกเฉียงเหนือตอนบนจะมีกำลังแรงขึ้น ส่งผลให้ประเทศไทยตอนบนมีฝนลดลง ประกอบกับพายุ “โทกาเงะ” (TOKAGE) จะอ่อนกำลังลงเป็นหย่อมความกดอากาศต่ำและเคลื่อนตัวเข้าสู่ชายฝั่งประเทศเวียดนามตอนล่าง ทำให้ลมมรสุมตะวันออกเฉียงเหนือมีกำลังแรงขึ้น ทำให้มีลมพัดแรงโดยเฉพาะบริเวณภาคตะวันออกเฉียงเหนือตอนล่าง ภาคตะวันออก และภาคกลางตอนล่าง ส่วนภาคใต้จะมีฝนเพิ่มขึ้นและตกหนักบางแห่งโดยเฉพาะภาคใต้ตอนล่าง ช่วงวันที่ 3-6 ธ.ค. 59 บริเวณความกดอากาศสูงกำลังแรงจากประเทศจีนยังคงแผ่ลงมาปกคลุมภาคเหนือและภาคตะวันออกเฉียงเหนือตอนบน ทำให้ลมมรสุมตะวันออกเฉียงเหนือยังคงมีกำลังแรง ประกอบกับอาจเกิดการก่อตัวของหย่อมความกดอากาศต่ำบริเวณชายฝั่งของประเทศมาเลเซีย โดยมีแนวโน้มทวีกำลังแรงขึ้น และจะเคลื่อนตัวเข้าปกคลุมภาคใต้ ส่งผลให้ภาคใต้จะมีฝนตกหนักถึงหนักมากในช่วงวันที่ 2-5 ธ.ค.



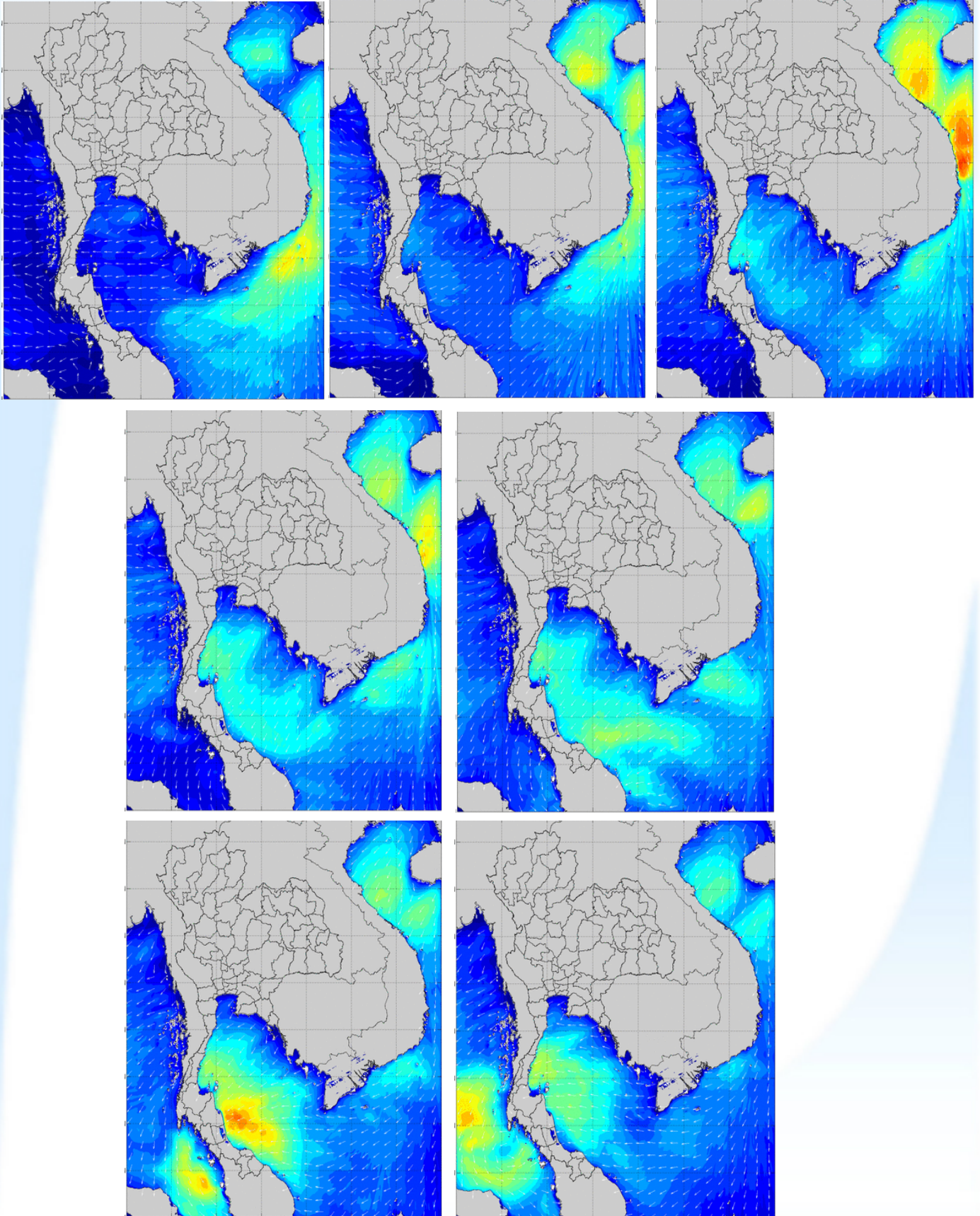
ข้อมูลคาดการณ์ ณ วันที่ 28 พ.ย. 59 คาดการณ์ระหว่างวันที่ 29 พ.ย.- 5 ธ.ค. 2559

ที่มา : สถาบันสารสนเทศทรัพยากรน้ำและการเกษตร (องค์การมหาชน)

หมายเหตุ : ความแม่นยำของการคาดการณ์สภาวะฝนจะลดลง เมื่อระยะเวลาการคาดการณ์ยาวขึ้น โดยความแม่นยำสูงสุดอยู่ที่ 3 วันแรกของข้อมูลคาดการณ์ สำหรับผลแบบจำลองนี้อยู่ในระยะวิจัยและพัฒนา โปรดใช้วิจารณญาณในการนำข้อมูลไปใช้

คาดการณ์ความสูงและทิศทางของคลื่นทะเลบริเวณอ่าวไทยและอันดามัน

ผลคาดการณ์ความสูงและคลื่นลมจากแบบจำลอง SWAN คาดว่า ช่วงวันที่ 29 พ.ย.- 5 ธ.ค. 59 ลมมรสุมตะวันออกเฉียงเหนือที่พัดปกคลุมภาคใต้และอ่าวไทยจะมีกำลังแรงขึ้น ส่งผลให้คลื่นลมบริเวณทะเลอ่าวไทยมีกำลังแรงขึ้น โดยมีความสูงของคลื่นประมาณ 2-3 เมตร



ข้อมูลคาดการณ์ ณ วันที่ 28 พ.ย. 59 คาดการณ์ระหว่างวันที่ 29 พ.ย.-5 ธ.ค. 59
ที่มา : สสนก.