



## สถานการณ์ปัจจุบัน

ปริมาณฝน	2
ความชื้น	3
ปริมาณน้ำในอ่างเก็บน้ำ	4
ระดับน้ำท่า	5
น้ำเค็มรุกล้ำ	6
การเพาะปลูกพืชฤดูแล้ง	7

## คาดการณ์

ปริมาณฝน	8
ระดับน้ำท่า	9
ความสูงและทิศทางคลื่นทะเลบริเวณอ่าวไทยและอันดามัน	9

## ติดตามสถานการณ์ภัยแล้ง

สัปดาห์ที่ 47/2559

ระหว่างวันที่ 16 - 22 พฤศจิกายน 2559

## สถานการณ์ปัจจุบัน

- สัปดาห์นี้บริเวณตอนบนของประเทศไทยมีฝนลดลง เนื่องจากบริเวณความกดอากาศสูงกำลังอ่อนจากประเทศจีนได้แผ่ลงมาปกคลุมประเทศไทยตอนบน ประกอบกับมรสุมตะวันออกเฉียงเหนือพัดปกคลุมภาคใต้และอ่าวไทยตลอดสัปดาห์ ทำให้บริเวณตอนบนของประเทศไทยมีฝนลดลง ส่วนภาคใต้ฝั่งตะวันออกมีฝนหนาแน่น
- ระดับน้ำในแม่น้ำสำคัญ พบว่า ภาคเหนือโดยส่วนใหญ่มีระดับน้ำปานกลางถึงน้ำน้อย ภาคตะวันออกเฉียงเหนือมีระดับน้ำปานกลางถึงน้ำมากและยังคงมีน้ำล้นตลิ่งต่ำตามธรรมชาติบริเวณต้นน้ำชีและต้นน้ำมูล ภาคกลางมีระดับน้ำมาก ภาคใต้มีระดับน้ำปานกลาง โดยเฉพาะในพื้นที่สามจังหวัดชายแดนภาคใต้มีระดับน้ำน้อยวิกฤต
- ส่วนอ่างเก็บน้ำขนาดใหญ่ทั้ง 33 แห่งทั่วประเทศ มีปัจจุบันมีปริมาณน้ำกักเก็บทั้งประเทศอยู่ที่ 50,656 ล้านลูกบาศก์เมตร คิดเป็น 72% ของความจุ และเป็นน้ำใช้การได้จริง 27,129 ล้านลูกบาศก์เมตร สำหรับปริมาณน้ำใช้การ ณ วันที่ 22 พ.ย. 59 ที่ลุ่มน้ำเจ้าพระยา โดยที่เขื่อนภูมิพล เขื่อนสิริกิติ์ เขื่อนแควน้อย และเขื่อนป่าสักฯ อยู่ที่ 3,388 4,889 918 และ 962 ล้านลบ.ม. ตามลำดับ สำหรับลุ่มน้ำแม่กลอง ที่เขื่อนศรีนครินทร์ และเขื่อนวชิราลงกรณ์ 3,384 2,804 ล้านลบ.ม. ทั้งนี้เขื่อนบางลางเหลือน้ำใช้การอยู่เพียง 133 ล้านลบ.ม.

## คาดการณ์

คาดการณ์ฝน ช่วงวันที่ 22-24 พ.ย.59 บริเวณความกดอากาศสูงที่ปกคลุมประเทศไทยตอนบนและทะเลจีนใต้มีกำลังอ่อน ทำให้ลมมรสุมตะวันออกเฉียงเหนือมีกำลังอ่อน แต่จะมีกำลังแรงขึ้นในช่วงวันที่ 23 พ.ย. ประกอบกับยังคงมีลมตะวันออกเฉียงเหนือพัดปกคลุมภาคตะวันออกเฉียงเหนือตอนล่าง ภาคตะวันออก ภาคกลาง ส่งผลให้ภาคตะวันออกเฉียงเหนือตอนล่าง ภาคตะวันออก ภาคกลางตอนล่างจะมีฝนตกเล็กน้อย ส่วนภาคใต้จะมีฝนตกต่อเนื่อง ช่วงวันที่ 25-28 พ.ย. 59 บริเวณความกดอากาศสูงจากประเทศจีนมีกำลังปานกลาง แผ่กลับลงมาปกคลุมภาคเหนือตอนบนและภาคตะวันออกเฉียงเหนือตอนบน ส่วนลมตะวันออกเฉียงเหนือยังคงมีกำลังแรงส่งผลให้ภาคตะวันออกเฉียงเหนือตอนล่าง และภาคกลางตอนล่าง จะยังคงมีฝนตกในบางแห่ง ส่วนภาคใต้ฝั่งตะวันออกมีฝนตกต่อเนื่องจากนั้นฝนจะลดลง ทั้งนี้ในช่วงวันที่ 26 พ.ย. เผ่าติดตามหย่อมความกดอากาศต่ำที่จะทวีกำลังแรงขึ้นและเคลื่อนตัวผ่านประเทศไทยลึกลับเข้าสู่ทะเลจีนใต้ตอนล่าง จากนั้นอาจเคลื่อนตัวเข้าสู่ชายฝั่งประเทศเวียดนามและปะทะกับความกดอากาศสูงที่แผ่ลงมาแล้วอ่อนกำลังลงไป

คาดการณ์สมุดน้ำ เดือนพฤศจิกายน พบว่า พื้นที่การเกษตรนอกเขตชลประทานบริเวณลุ่มน้ำมูล ลุ่มน้ำชี กับบางพื้นที่ในจังหวัดนครสวรรค์ อุทัยธานี และจังหวัดประจวบคีรีขันธ์ คาดว่าจะขาดแคลนน้ำเพื่อการเกษตร สำหรับพื้นที่การเกษตรในเขตชลประทาน เน้นทำเกษตรด้วยน้ำฝนเป็นหลัก

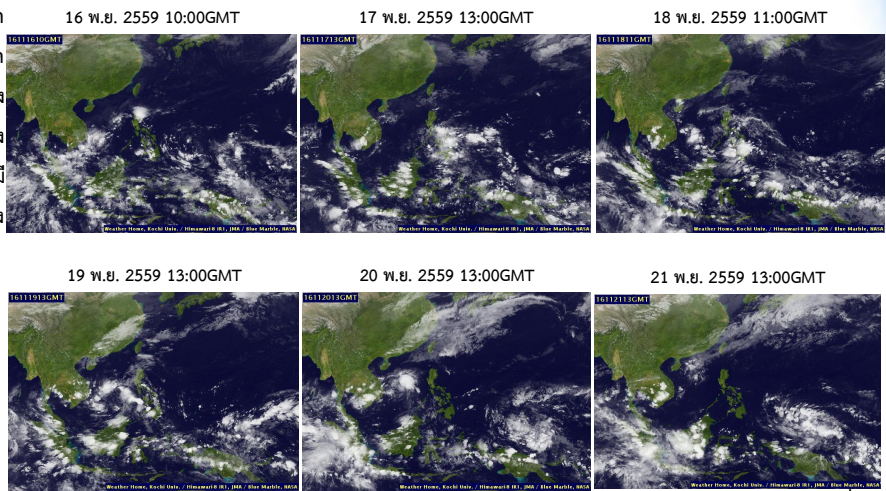
คาดการณ์ระดับน้ำบริเวณอ่าวไทย คาดว่าวันที่ 23 พ.ย. 2559 ที่หน้ากองบัญชาการกองทัพเรือ น้ำลงเต็มที่เวลา 06.41 น. ต่ำกว่าระดับน้ำทะเลปานกลาง 0.09 เมตร น้ำขึ้นเต็มที่เวลา 14.23 น. สูงกว่าระดับน้ำทะเลปานกลาง 1.30 เมตร ส่วนที่ป้อมพระจุลจอมเกล้า น้ำลงเต็มที่เวลา 20.29 น. สูงกว่าระดับน้ำทะเลปานกลาง 0.13 เมตร น้ำขึ้นเต็มที่เวลา 12.41 น. สูงกว่าระดับน้ำทะเลปานกลาง 1.36 เมตร

คาดการณ์คลื่น เวลา 19.00 น. ระหว่าง วันที่ 22-24 พ.ย. 59 ลมมรสุมตะวันออกเฉียงเหนือที่พัดปกคลุมภาคใต้และอ่าวไทยจะมีกำลังแรงขึ้นในช่วงวันที่ ๒๓ พ.ย.ส่งผลให้คลื่นลมบริเวณทะเลอ่าวไทยมีกำลังแรงขึ้น โดยมีความสูงของคลื่นประมาณ 1 เมตร

# ปริมาณฝน วันที่ 16 - 22 พฤศจิกายน 2559

## เมฆ

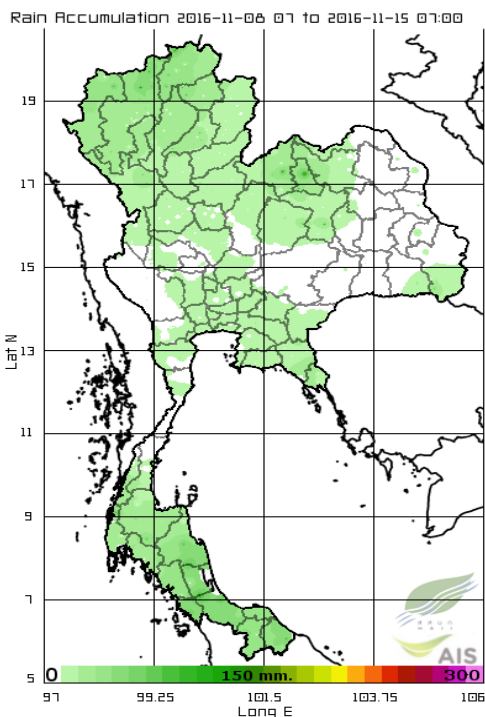
กลุ่มเมฆหนาแน่นบริเวณตอนล่างของประเทศตลอด สัปดาห์ ก็มีกลุ่มเมฆปกคลุมหนาแน่นปกคลุมบริเวณภาค ตะวันออกเฉียงเหนือตอนล่าง ภาคตะวันออก และภาคกลาง ตอนล่างในระยะปลายสัปดาห์ ทำให้บริเวณตอนบนของ ประเทศมีฝนเพิ่มขึ้นในระยะปลายสัปดาห์ สำหรับภาคใต้มี ฝนหนาแน่นตลอดสัปดาห์ โดยเฉพาะทางฝั่งตะวันออกของ ภาค



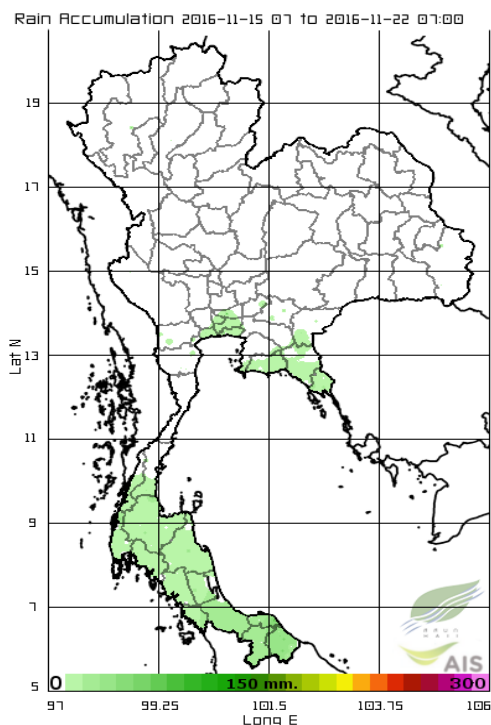
แผนที่เมฆ

ที่มา : มหาวิทยาลัยโคซี่

### สัปดาห์ที่แล้ว ระหว่างวันที่ 8-14 พ.ย. 59



### สัปดาห์นี้ ระหว่างวันที่ 15-21 พ.ย. 59



ปริมาณฝนสะสมตั้งแต่วันที่ 15-21 พ.ย. 59 พบว่า สัปดาห์นี้บริเวณตอนบนของประเทศมีฝนลดลง เนื่องจากบริเวณ ความกดอากาศสูงกำลังอ่อนจากประเทศจีนได้แผ่ลงมาปกคลุมประเทศไทยตอนบน ประกอบกับมรสุมตะวันออกเฉียง เหนือพัดปกคลุมภาคใต้และอ่าวไทยตลอดสัปดาห์ ทำให้บริเวณตอนบนของประเทศมีฝนลดลง ส่วนภาคใต้ฝั่งตะวันออกมี ฝนหนาแน่น โดยปริมาณฝนสะสมสูงสุด 7 วัน จากระบบโทรมาตรอัตโนมัติ อยู่ที่จังหวัดปัตตานี ต.มะนังดาลำ วัดได้ 87.2 มิลลิเมตร

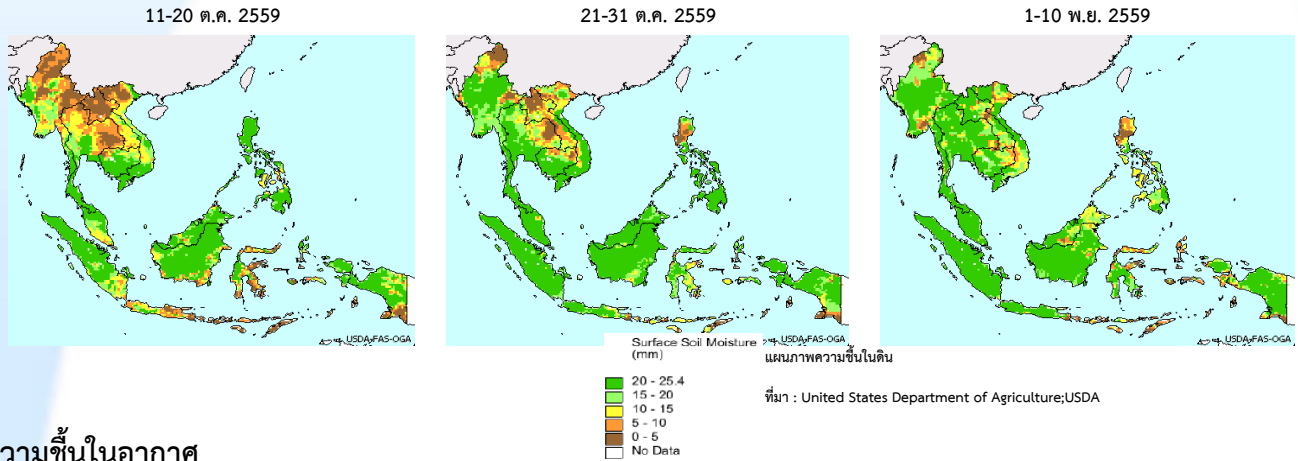
แผนที่ปริมาณฝน

ที่มา : สถาบันสารสนเทศทรัพยากรน้ำและการเกษตร(องค์การมหาชน)

# ความชื้น

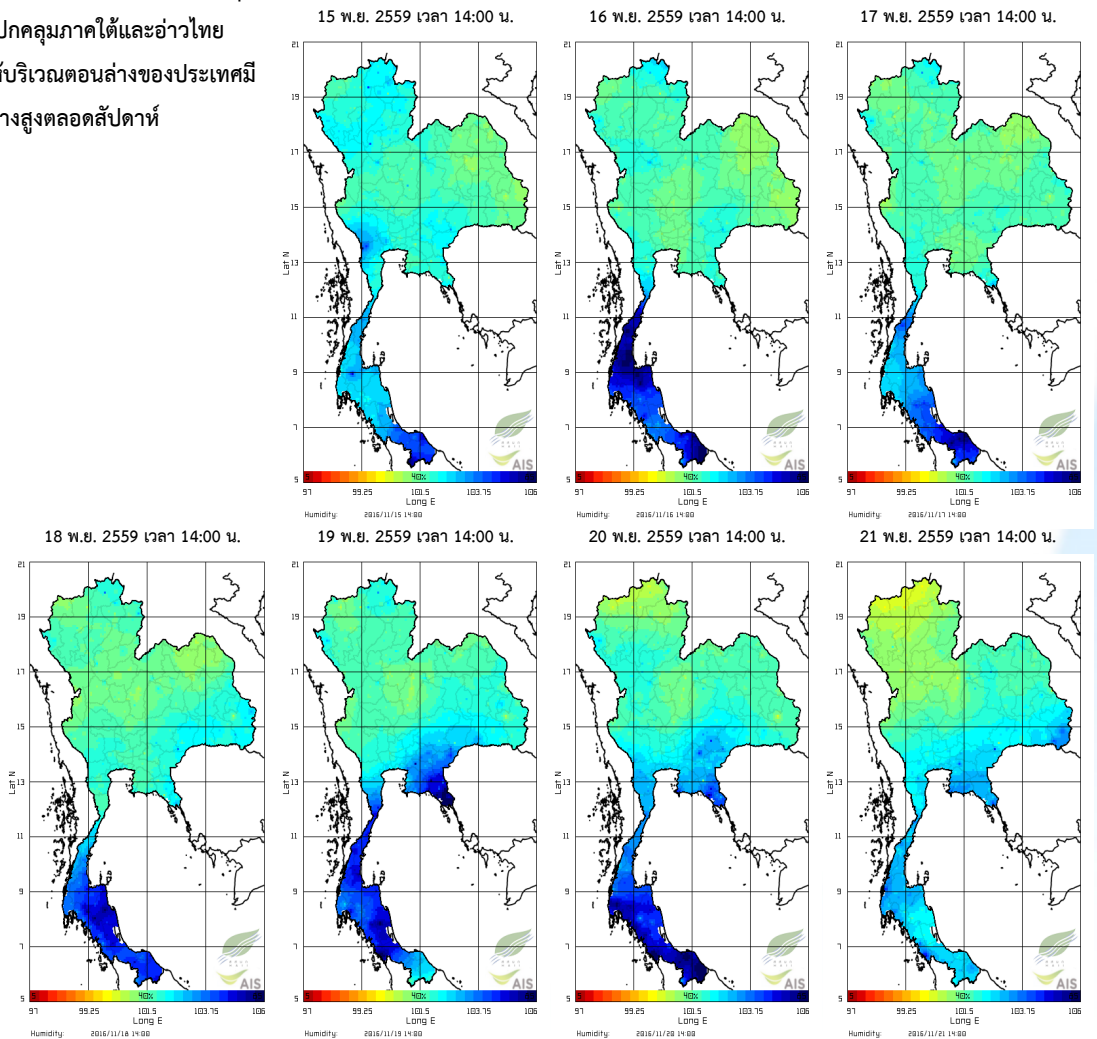
## ความชื้นผิวดิน

ในช่วงเดือนต้นเดือนพฤศจิกายน พบว่า ประเทศไทย มีความชื้นในดินค่อนข้างสูงกว่าช่วงปลายเดือนตุลาคม เนื่องจากพายุดีเปรสชันในทะเลจีนใต้ ตอนล่างได้เคลื่อนขึ้นฝั่งบริเวณประเทศเวียดนามในวันที่ 5 พ.ย. จากนั้นอ่อนกำลังลงเป็นหย่อมความกดอากาศต่ำกำลังแรง แล้วเคลื่อนเข้าปกคลุมประเทศกัมพูชาในวันต่อมา ทำให้บริเวณประเทศไทยตอนบนมีฝนเพิ่มขึ้น



## ความชื้นในอากาศ

บริเวณความกดอากาศสูงกำลังอ่อนจากประเทศจีน ได้แผ่ลงมาปกคลุมประเทศไทยตอนบน ประกอบมรสุมตะวันออกเฉียงเหนือพัดปกคลุมภาคใต้และอ่าวไทย ตลอดจนพัดทำให้อากาศชื้นในอากาศค่อนข้างสูงตลอดสัปดาห์



แผนที่ภาพความชื้นในอากาศ

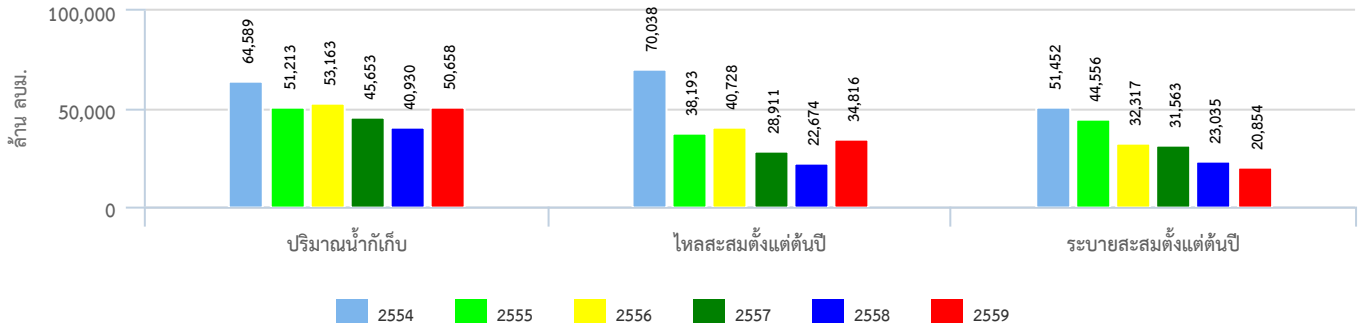
ที่มา : สถาบันสารสนเทศทรัพยากรน้ำและการเกษตร (องค์การมหาชน)

# ปริมาณน้ำในอ่างเก็บน้ำ

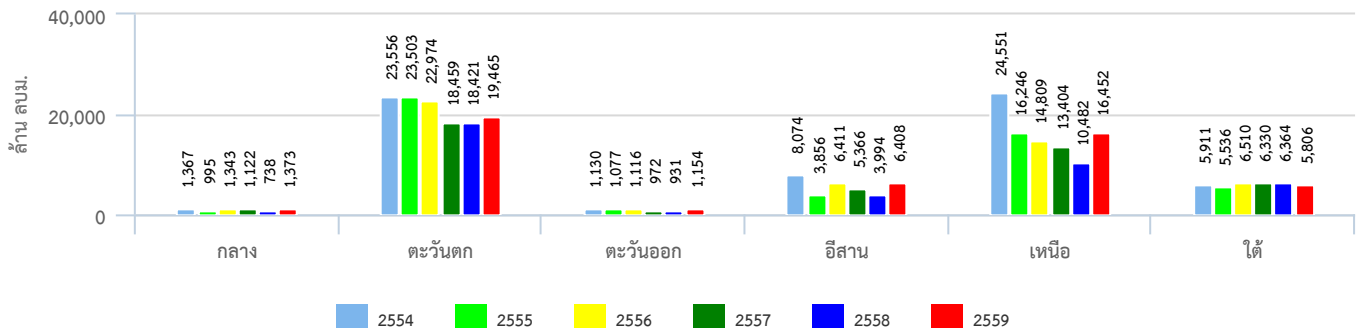
## สภาพน้ำในอ่างเก็บน้ำทั่วประเทศ

ปัจจุบันมีปริมาณน้ำกักเก็บทั่วประเทศอยู่ที่ 50,656 ล้านลูกบาศก์เมตร คิดเป็น 72% ของความจุ และเป็นน้ำใช้การได้จริง 27,129 ล้านลูกบาศก์เมตร สำหรับปริมาณน้ำใช้การ ณ วันที่ 22 พ.ย. 59 ที่ลุ่มน้ำเจ้าพระยา โดยที่เขื่อนภูมิพล เขื่อนสิริกิติ์ เขื่อนแควน้อย และเขื่อนป่าสักฯ อยู่ที่ 3,388 4,889 918 และ 962 ล้านลบ.ม. ตามลำดับ สำหรับลุ่มน้ำแม่กลอง ที่เขื่อนศรีนครินทร์ และเขื่อนวชิราลงกรณ์ 3,384 2,804 ล้านลบ.ม. ทั้งนี้เขื่อนบางลางเหลือน้ำใช้การอยู่เพียง 133 ล้านลบ.ม.

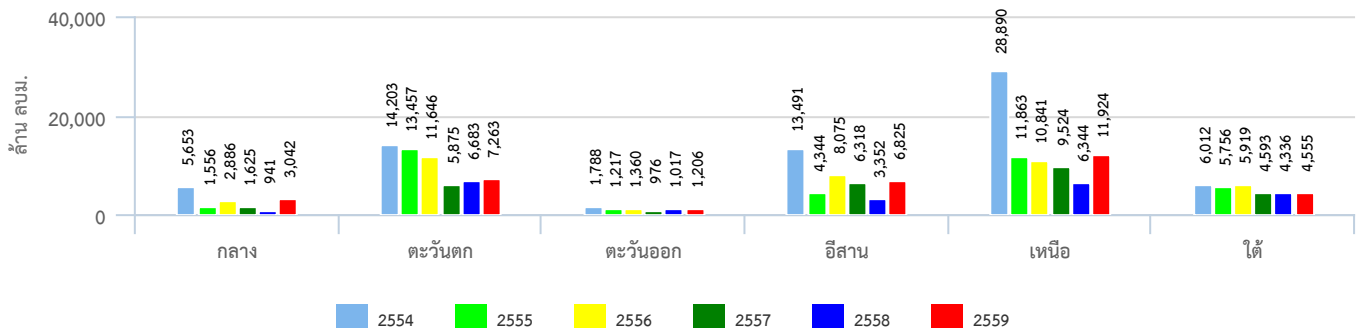
### สถานการณ์น้ำในอ่างเก็บน้ำขนาดใหญ่



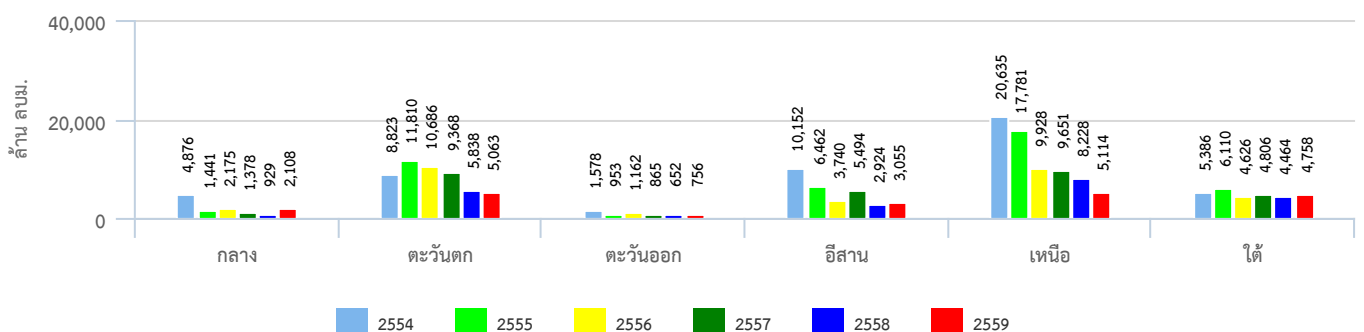
### ปริมาณน้ำกักเก็บกักรายภาค



### ปริมาณน้ำไหลลงอ่างฯสะสมตั้งแต่ต้นปีรายภาค

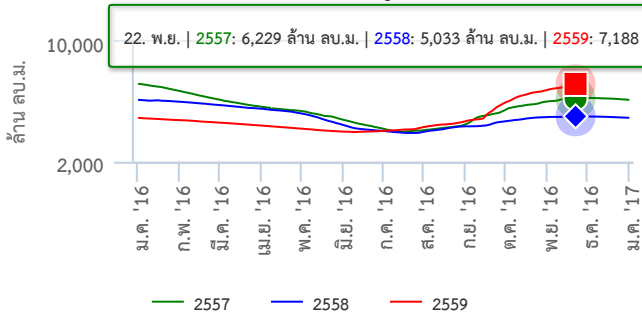


### ปริมาณน้ำระบายสะสมตั้งแต่ต้นปีรายภาค

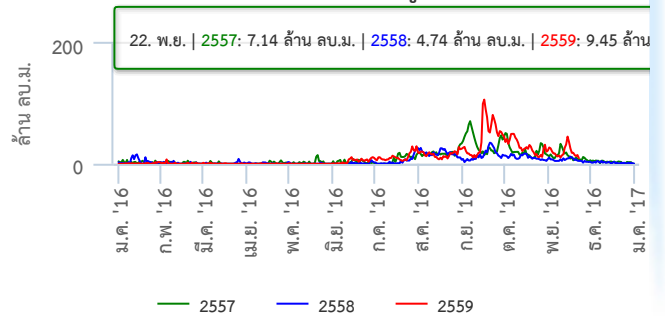


# สภาพน้ำในอ่างเก็บน้ำขนาดใหญ่ในพื้นที่ลุ่มน้ำเจ้าพระยา

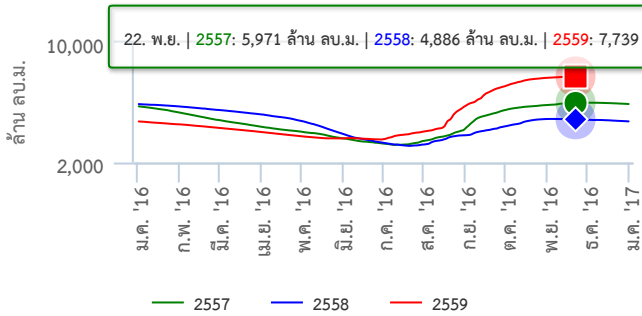
### ปริมาณน้ำในเขื่อน ภูมิพล



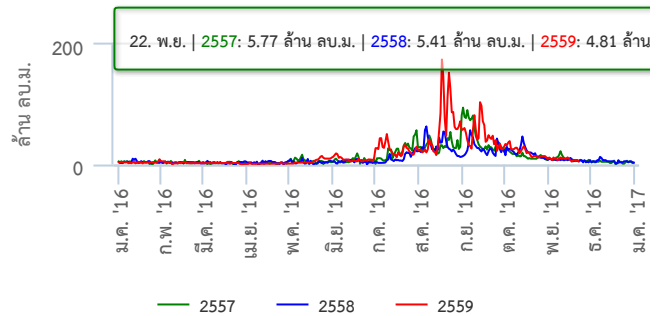
### ปริมาณน้ำไหลลงเขื่อน ภูมิพล



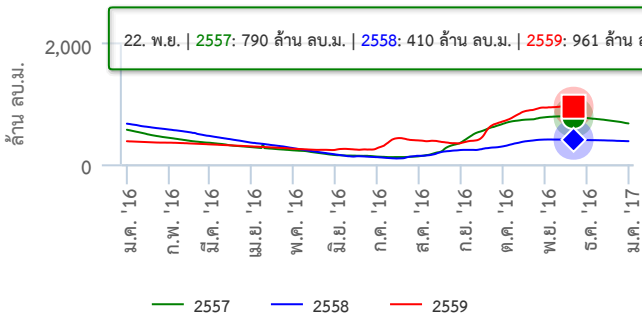
### ปริมาณน้ำในเขื่อน สิริกิติ์



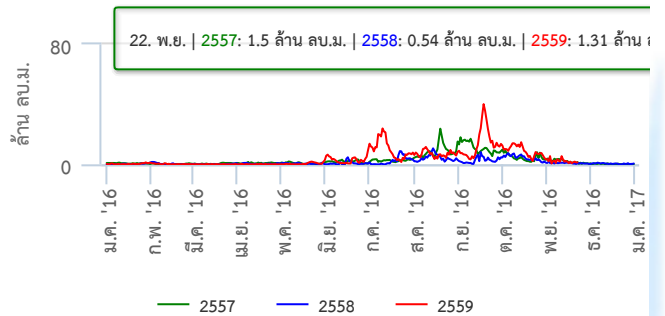
### ปริมาณน้ำไหลลงเขื่อน สิริกิติ์



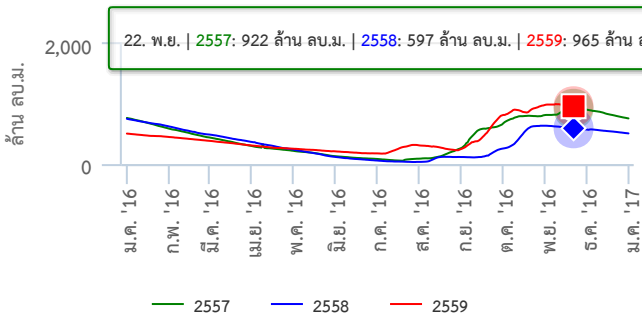
### ปริมาณน้ำในเขื่อน แควน้อย



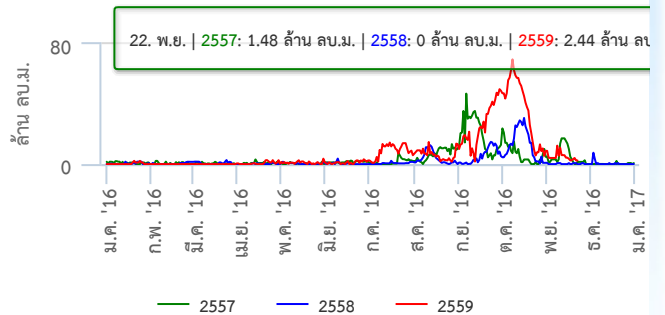
### ปริมาณน้ำไหลลงเขื่อน แควน้อย



### ปริมาณน้ำในเขื่อน ป่าสัก



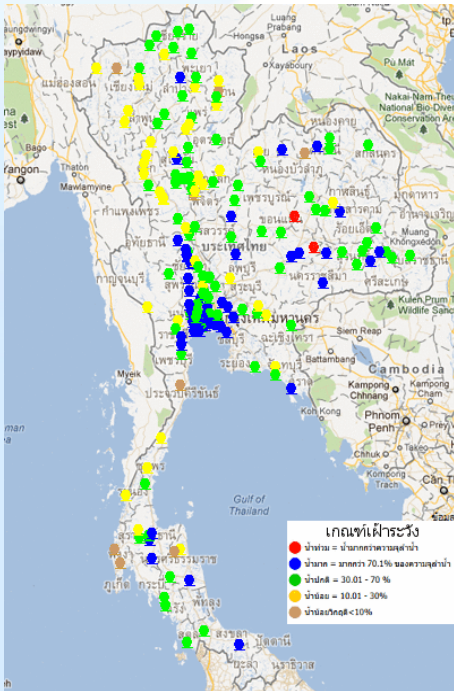
### ปริมาณน้ำไหลลงเขื่อน ป่าสัก





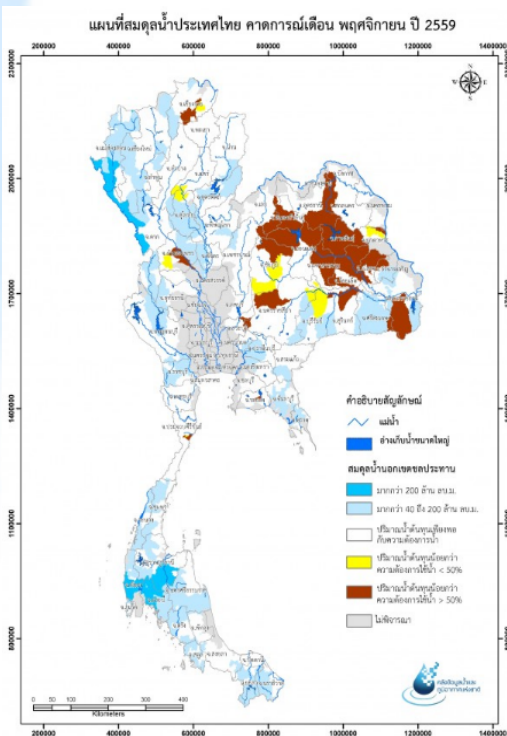
# ระดับน้ำท่า

จากการระบบโทรมาตรตรวจวัดระดับน้ำอัตโนมัติ ของ สสนก. ณ เวลา 10.00 น. พบว่า ภาคเหนือโดยส่วนใหญ่มีระดับน้ำปานกลางถึงน้ำน้อย ภาคตะวันออกเฉียงเหนือมีระดับน้ำปานกลางถึงน้ำมาก กับยังคงมีน้ำล้นตลิ่งต่ำตามธรรมชาติบริเวณต้นน้ำชีและต้นน้ำมูล ภาคกลางมีระดับน้ำมาก ส่วนภาคใต้มีระดับน้ำปานกลาง โดยเฉพาะในพื้นที่สามจังหวัดชายแดนมีระดับน้ำเพิ่มขึ้นแต่ยังคงอยู่ในเกณฑ์น้ำน้อย **ยังคงมีน้ำล้นตลิ่งที่บริเวณจังหวัดขอนแก่นและบุรีรัมย์ แต่ระดับน้ำมีแนวโน้มลดลง**



ชื่อสถานี	วันที่	เวลา	น้ำลึก ระดับน้ำ (ม.) (ม.รทก.)	เทียบความจุลำน้ำ (%)	ฝนเมื่อวานนี้ (มม.)	ฝนวันนี้ (มม.)	สถานการณ์น้ำ	สถานะ
<b>ลุ่มน้ำแม่น้ำชี</b>								
ชนบท ต.ชนบท อ.ชนบท จ.ขอนแก่น	2016-11-22	09:40:00	13.64 158.69	102.08	0.00	0.00	น้ำท่วม	-
<b>ลุ่มน้ำแม่น้ำมูล</b>								
คูเมือง ต.ปะเคียบ อ.คูเมือง จ.บุรีรัมย์	2016-11-22	09:50:00	7.09 109.44	122.78	0.00	0.00	น้ำท่วม	-

# สมตุลน้ำ



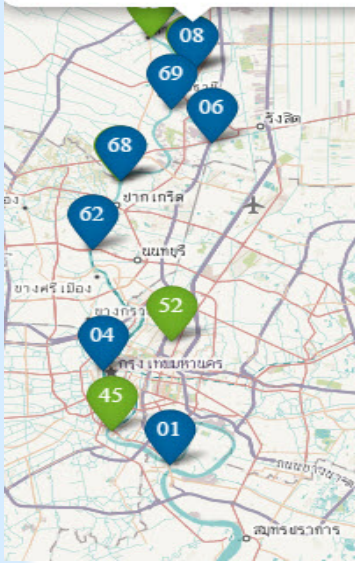
คาดการณ์สมตุลน้ำ เดือนพฤศจิกายน พบว่า พื้นที่การเกษตรนอกเขตชลประทานบริเวณลุ่มน้ำมูล ลุ่มน้ำชี กับบางพื้นที่ในจังหวัดนครสวรรค์ อุทัยธานี และจังหวัดประจวบคีรีขันธ์ คาดว่าจะขาดแคลนน้ำเพื่อการเกษตร สำหรับพื้นที่การเกษตรในเขตชลประทาน เน้นทำเกษตรด้วยน้ำฝนเป็นหลัก

# คุณภาพน้ำ

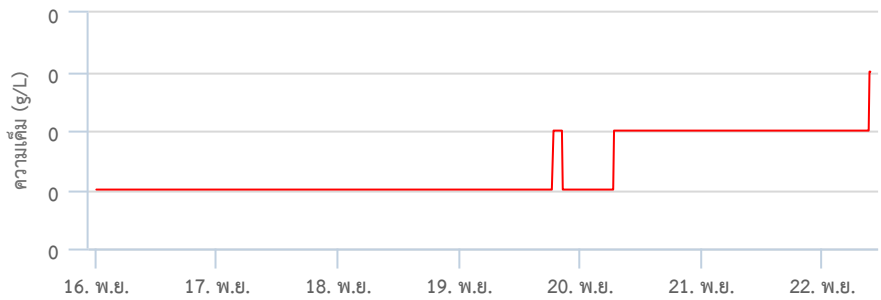
## แม่น้ำเจ้าพระยา

จากการตรวจวัดค่าความเค็มโดยการประπανครหลวง เก็บบดลตลำนน้ำเจ้าพระยา พบว่า สถานการณ์ความเค็มบริเวณลำนน้ำเจ้าพระยาอยู่ในเกณฑ์มาตรฐาน วัดค่าความเค็มได้ 0.13 กรัม/ลิตร (ค่าความเค็มของน้ำสำหรับการผลิตน้ำประปา 0.25 กรัม/ลิตร กับ ค่าความเค็มของน้ำสำหรับการเกษตรไม่เกิน 2.0 กรัม/ลิตร)

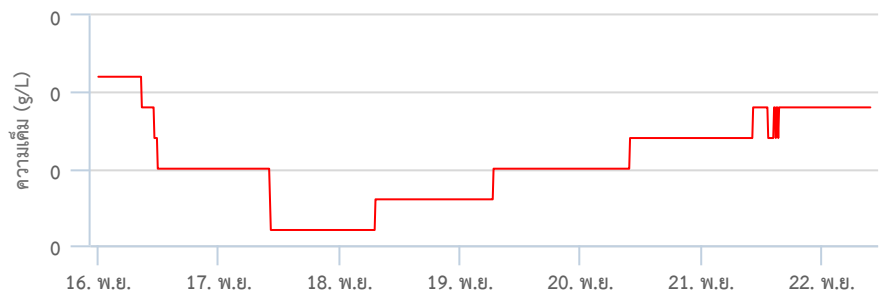
สำแล ( คลองประปาฝั่งตะวันออก )  
ต.สำแล อ.เมือง จ.ปทุมธานี  
ความเค็ม : 0.13 g/L  
📅 2016-11-22  
แหล่งข้อมูล : กปน.  
[ดูข้อมูลย้อนหลัง](#)



กราฟเปรียบเทียบคุณภาพน้ำ:สำแล



กราฟเปรียบเทียบคุณภาพน้ำ:รพ.ศิริราช

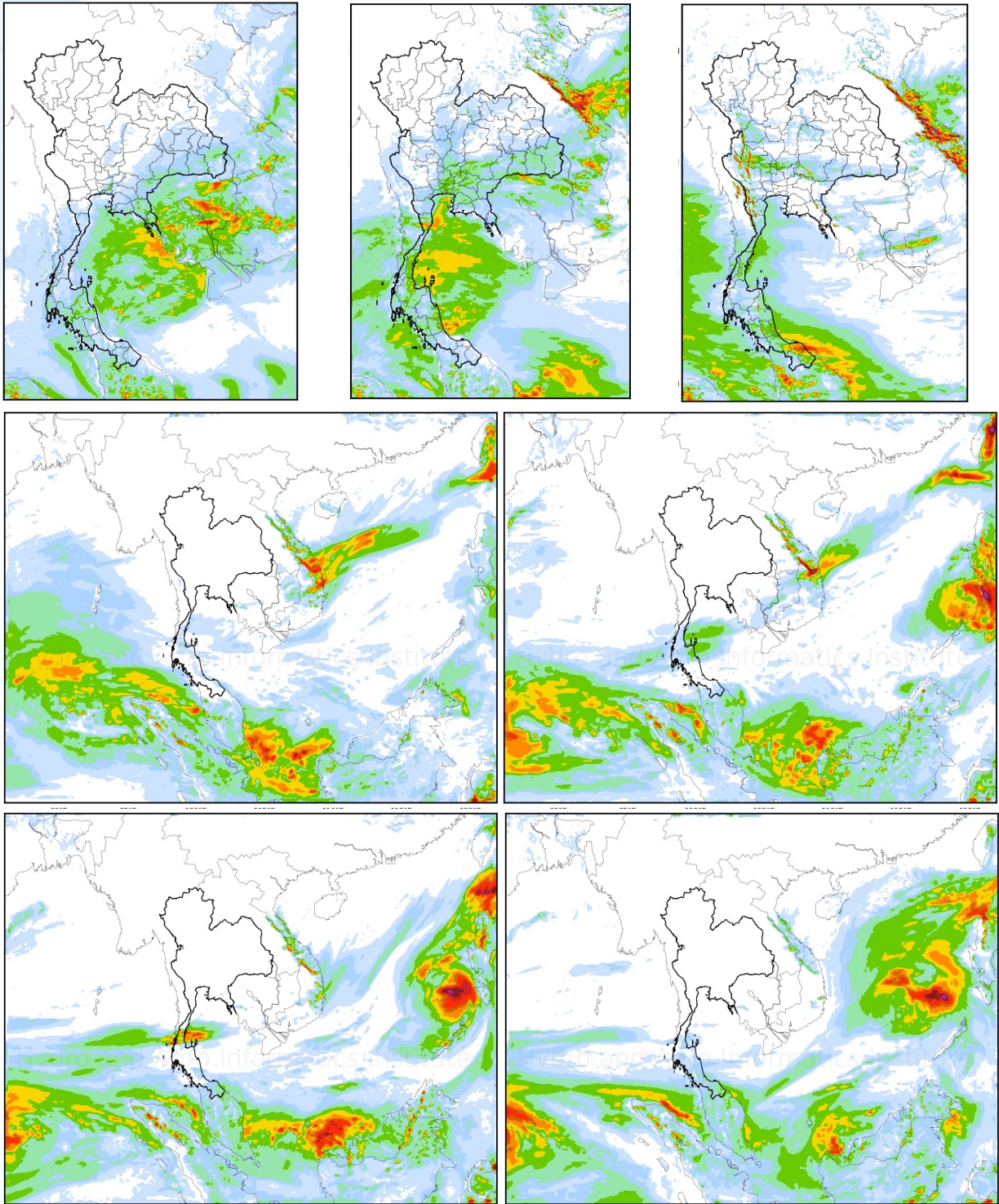


ที่มา : กรมประπανครหลวง



## คาดการณ์ปริมาณฝน

จากแผนภาพคาดการณ์ปริมาณฝนสะสมรายวันล่วงหน้า 7 วัน ความละเอียด 3x3 กิโลเมตร และ 9x9 กิโลเมตร จากแบบจำลองWRF-ROMS ช่วงวันที่ 22-24 พ.ย.59 บริเวณความกดอากาศสูงที่ปกคลุมประเทศไทยตอนบนและทะเลจีนใต้มีกำลังอ่อน ทำให้ลมมรสุมตะวันออกเฉียงเหนือมีกำลังอ่อน แต่จะมีกำลังแรงขึ้นในช่วงวันที่ 23 พ.ย. ประกอบกับยังคงมีลมตะวันออกเฉียงใต้ปกคลุมภาคตะวันออกเฉียงเหนือตอนล่าง ภาคตะวันออก ภาคกลาง ส่งผลให้ภาคตะวันออกเฉียงเหนือตอนล่าง ภาคตะวันออก ภาคกลางตอนล่างจะมีฝนตกเล็กน้อย ส่วนภาคใต้จะมีฝนตกต่อเนื่อง ช่วงวันที่ 25-28 พ.ย. 59 บริเวณความกดอากาศสูงจากประเทศจีนมีกำลังปานกลาง แผ่กลับลงมาปกคลุมภาคเหนือตอนบนและภาคตะวันออกเฉียงเหนือตอนบน ส่วนลมตะวันออกเฉียงใต้ยังคงมีกำลังแรงส่งผลให้ภาคตะวันออกเฉียงเหนือตอนล่าง และภาคกลางตอนล่าง จะยังคงมีฝนตกในบางแห่ง ส่วนภาคใต้ฝั่งตะวันออกมีฝนตกต่อเนื่องจากนั้นฝนจะลดลง ทั้งนี้ในช่วงวันที่ 26 พ.ย. เผื่อติดตามหย่อมความกดอากาศต่ำที่จะทวีกำลังแรงขึ้นและเคลื่อนตัวผ่านประเทศฟิลิปปินส์เข้าสู่ทะเลจีนใต้ตอนล่าง



ข้อมูลคาดการณ์ ณ วันที่ 21 พ.ย. 59 คาดการณ์ระหว่างวันที่ 22-28 พ.ย. 2559

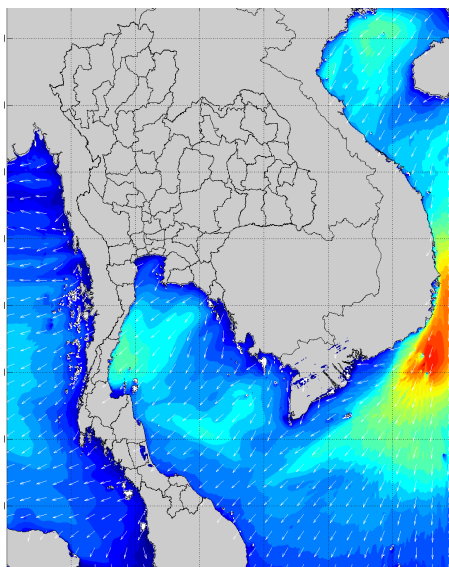
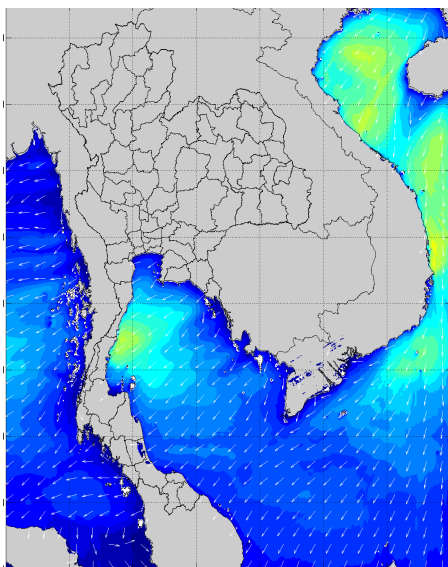
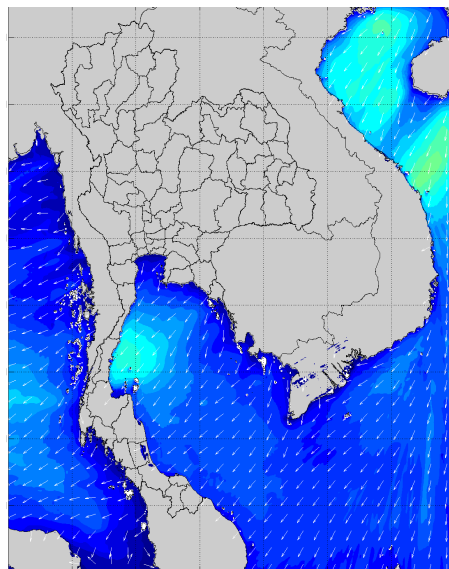
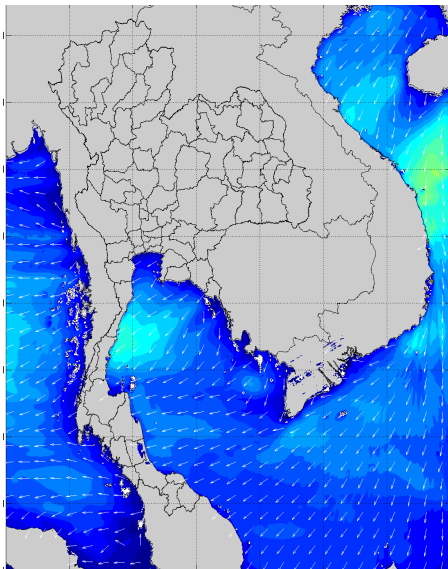
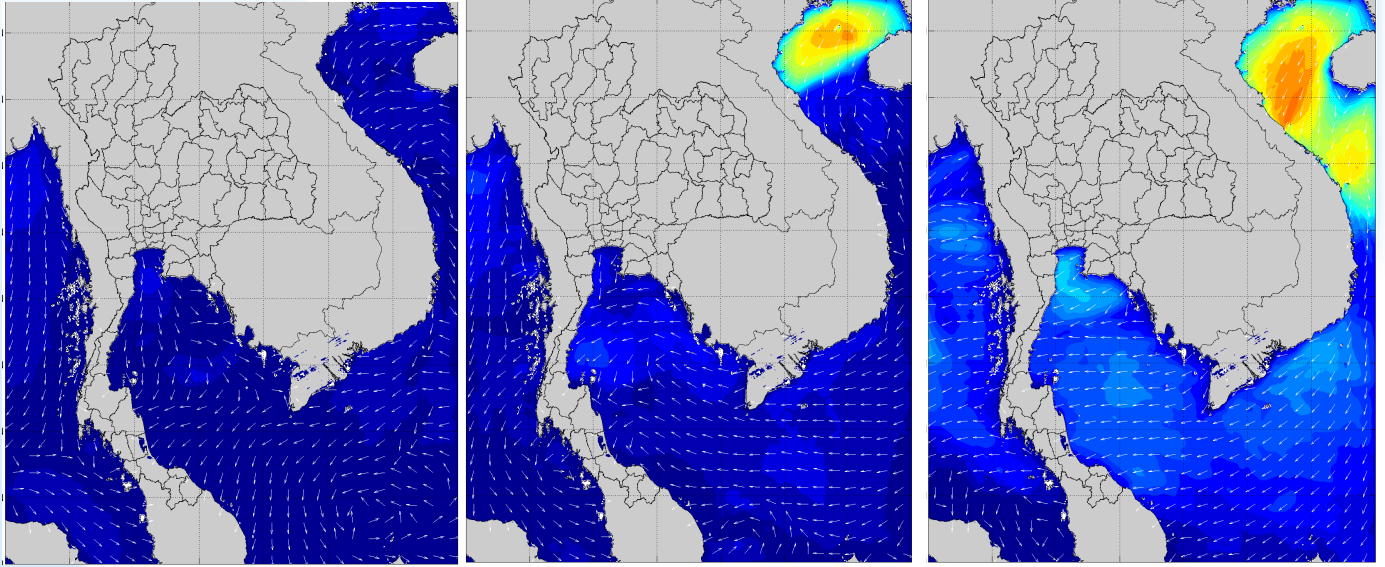
ที่มา : สถาบันสารสนเทศทรัพยากรน้ำและการเกษตร (องค์การมหาชน)

หมายเหตุ : ความแม่นยำของการคาดการณ์สภาวะฝนจะลดลง เมื่อระยะเวลาการคาดการณ์ยาวขึ้น โดยความแม่นยำสูงสุดอยู่ที่ 3 วันแรกของข้อมูลคาดการณ์ สำหรับผลแบบจำลองนี้อยู่ในระยะวิจัยและพัฒนา โปรดใช้วิจารณญาณในการนำข้อมูลไปใช้



## คาดการณ์ความสูงและทิศทางของคลื่นทะเลบริเวณอ่าวไทยและอันดามัน

ผลคาดการณ์ความสูงและคลื่นลมจากแบบจำลอง SWAN คาดว่า ช่วงวันที่ 22-28 พ.ย. 59 ลมมรสุมตะวันออกเฉียงเหนือที่พัดปกคลุมภาคใต้และอ่าวไทยจะมีกำลังแรงขึ้นในช่วงวันที่ 23 พ.ย. ส่งผลให้คลื่นลมบริเวณทะเลอ่าวไทยมีกำลังแรงขึ้น โดยมีความสูงของคลื่นประมาณ 1 เมตร



ข้อมูลคาดการณ์ ณ วันที่ 21 พ.ย. 59 คาดการณ์ระหว่างวันที่ 22-28 พ.ย. 59  
ที่มา : สสนก.