



ส
ร
ว
น
ห
อ
ร
ว
น

สถานการณ์ปัจจุบัน

ปริมาณฝน	2
ความชื้น	3
ปริมาณน้ำในอ่างเก็บน้ำ	4
ระดับน้ำท่า	5
น้ำเค็มรุกล้ำ	6
การเพาะปลูกพืชฤดูแล้ง	7

คาดการณ์

ปริมาณฝน	8
ระดับน้ำท่า	9
ความสูงและทิศทางการเคลื่อนที่ของมวลอากาศ	9
ทะเลบริเวณอ่าวไทยและอันดามัน	

ติดตามสถานการณ์ภัยแล้ง

สัปดาห์ที่ 46/2559

ระหว่างวันที่ 9 - 15 พฤศจิกายน 2559

สถานการณ์ปัจจุบัน

- สัปดาห์นี้บริเวณตอนบนของประเทศมีปริมาณฝนเพิ่มขึ้นเล็กน้อย เนื่องจากบริเวณความกดอากาศสูงกำลังปานกลางจากประเทศจีนได้แผ่ลงมาปกคลุมภาคเหนือ ภาคตะวันออกเฉียงเหนือและภาคกลางในระยะต้นปีสัปดาห์ สำหรับภาคใต้มีฝนตกหนาแน่นตลอดสัปดาห์ โดยปริมาณฝนสะสมสูงสุด 7 วัน จากระบบโทรมาตรอัตโนมัติ อยู่ที่จังหวัดหนองบัวลำภู ต.นาคำไฮ วัดได้ 221.6 มิลลิเมตร รองลงมาที่ จังหวัดสงขลา เชียงใหม่ วัดได้ 142.0 137.4 มิลลิเมตร ตามลำดับ
- ระดับน้ำในแม่น้ำสำคัญ พบว่า ภาคเหนือโดยส่วนใหญ่มีระดับน้ำปานกลางถึงน้ำน้อย ภาคกลางมีระดับน้ำมาก ภาคตะวันออกเฉียงเหนือมีระดับน้ำปานกลางถึงน้ำมากและยังคงมีน้ำล้นตลิ่งต่ำตามธรรมชาติบริเวณต้นน้ำชีและต้นน้ำมูล ภาคใต้มีระดับน้ำปานกลาง ส่วนภาคใต้ตอนล่างโดยเฉพาะในพื้นที่สามจังหวัดชายแดนภาคใต้มีระดับน้ำน้อยวิกฤต
- ส่วนอ่างเก็บน้ำขนาดใหญ่ทั้ง 33 แห่งทั่วประเทศ มีปัจจุบันมีปริมาณน้ำกักเก็บทั้งประเทศอยู่ที่ 50,445 ล้านลูกบาศก์เมตร คิดเป็น 71% ของความจุ และเป็นน้ำใช้การได้จริง 26,918 ล้านลูกบาศก์เมตร สำหรับปริมาณน้ำใช้การ ณ วันที่ 15 พ.ย. 59 ที่ลุ่มน้ำเจ้าพระยา โดยที่เขื่อนภูมิพล เขื่อนสิริกิติ์ เขื่อนแควน้อย และเขื่อนป่าสักฯ อยู่ที่ 3,285 4,877 921 และ 976 ล้านลบ.ม. ตามลำดับ สำหรับลุ่มน้ำแม่กลอง ที่เขื่อนศรีนครินทร์ และเขื่อนวชิราลงกรณ์ 3,366 2,810 ล้านลบ.ม. ทั้งนี้เขื่อนบางลางเหลือน้ำใช้การอยู่เพียง 126 ล้านลบ.ม.

คาดการณ์

คาดการณ์ฝน ช่วงวันที่ 15-17 พ.ย.59 บริเวณความกดอากาศสูงจากประเทศจีนที่แผ่ลงมาปกคลุมภาคเหนือและภาคตะวันออกเฉียงเหนือจะเริ่มอ่อนกำลังลง ส่งผลให้ภาคเหนือตอนบนยังคงมีฝนตกได้บางแห่ง สำหรับมรสุมตะวันออกเฉียงเหนือที่พัดปกคลุมภาคใต้และอ่าวไทยจะมีกำลังแรงขึ้นส่งผลให้ภาคใต้มีฝนเพิ่มขึ้น ช่วงวันที่ 18-21 พ.ย. 59 บริเวณความกดอากาศสูงจากประเทศจีนยังคงมีกำลังอ่อนลง ประกอบกับหย่อมความกดอากาศต่ำที่จะเคลื่อนตัวเข้าสู่ประเทศเวียดนามตอนล่างและประเทศกัมพูชา ส่งผลให้ภาคตะวันออกเฉียงเหนือตอนล่างและภาคตะวันออกจะกลับมามีฝนเพิ่มขึ้น ส่วนลมมรสุมตะวันออกเฉียงเหนือจะมีกำลังแรงขึ้นประกอบกับมีหย่อมความกดอากาศต่ำเข้าปกคลุมภาคใต้ ส่งผลให้ภาคใต้มีฝนเพิ่มมากขึ้น

คาดการณ์สมดุลงน้ำ เดือนพฤศจิกายน พบว่า พื้นที่การเกษตรนอกเขตชลประทานบริเวณลุ่มน้ำมูล ลุ่มน้ำชี กับบางพื้นที่ในจังหวัดนครสวรรค์ อุทัยธานี และจังหวัดประจวบคีรีขันธ์ คาดว่าจะขาดแคลนน้ำเพื่อการเกษตร สำหรับพื้นที่การเกษตรในเขตชลประทาน เน้นทำเกษตรด้วยน้ำฝนเป็นหลัก

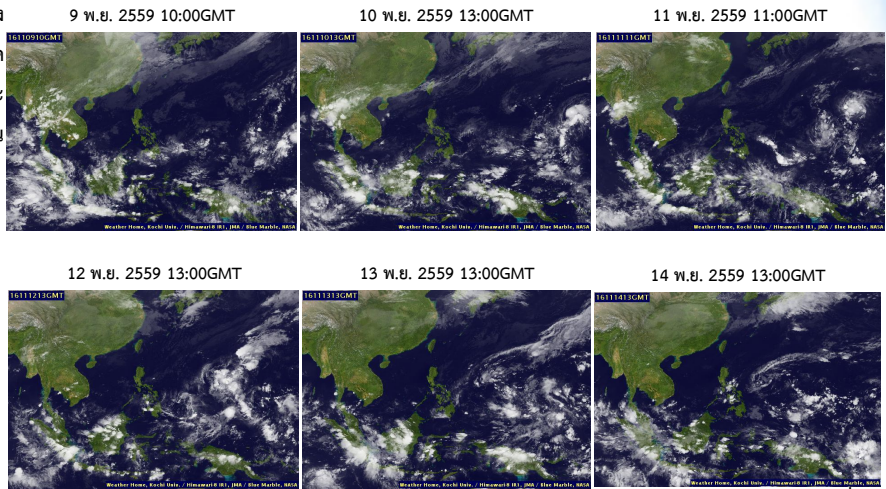
คาดการณ์ระดับน้ำบริเวณอ่าวไทย คาดว่าวันที่ 16 พ.ย. 2559 ที่หน้ากองบัญชาการกองทัพเรือ น้ำลงเต็มทีเวลา 02.34 น. ต่ำกว่าระดับน้ำทะเลปานกลาง 0.24 เมตร น้ำขึ้นเต็มทีเวลา 08.24 น. สูงกว่าระดับน้ำทะเลปานกลาง 1.75 เมตร ส่วนที่ป้อมพระจุลจอมเกล้า น้ำลงเต็มทีเวลา 12.52 น. ต่ำกว่าระดับน้ำทะเลปานกลาง 0.46 เมตร น้ำขึ้นเต็มทีเวลา 06.57 น. สูงกว่าระดับน้ำทะเลปานกลาง 1.88 เมตร

คาดการณ์คลื่น เวลา 19.00 น. ระหว่าง วันที่ 15-21 พ.ย. 59 ลมตะวันออกเฉียงใต้ยังคงพัดปกคลุมอ่าวไทยจะมีกำลังแรงขึ้น ส่งผลให้คลื่นลมบริเวณทะเลอ่าวไทยตอนล่างมีความสูงของคลื่นประมาณ 1-2 เมตร

ปริมาณฝน วันที่ 9 - 15 พฤศจิกายน 2559

เมฆ

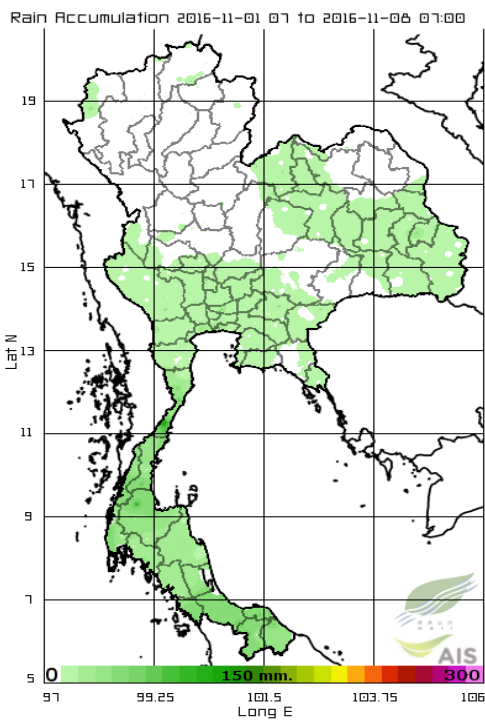
กลุ่มเมฆหนาแน่นบริเวณตอนบนของประเทศในระยะช่วงแรกของสัปดาห์ กับมีกลุ่มเมฆปกคลุมหนาแน่นปกคลุมภาคใต้ตลอดช่วง ทำให้ภาคเหนือ ภาคตะวันออกเฉียงเหนือ และภาคกลาง มีฝนตกในระยะแรก กับภาคใต้มีฝนตกหนาแน่นตลอดสัปดาห์



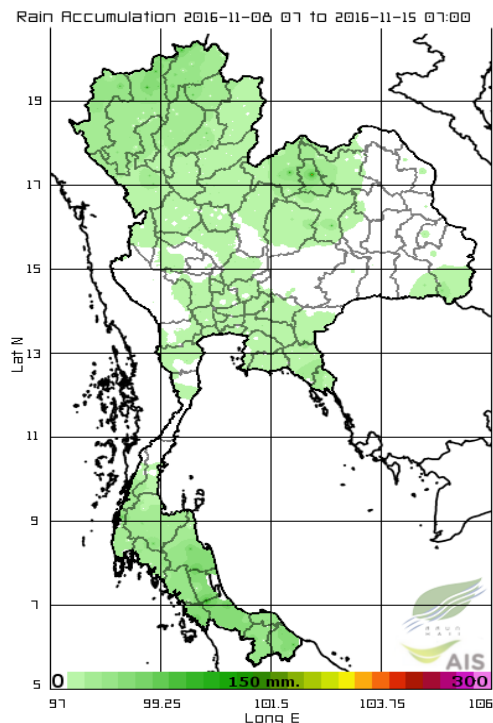
แผนที่เมฆ

ที่มา : มหาวิทยาลัยโคซี่

สัปดาห์ที่แล้ว ระหว่างวันที่ 1-7 พ.ย. 59



สัปดาห์นี้ ระหว่างวันที่ 8-14 พ.ย. 59



ปริมาณฝนสะสมตั้งแต่วันที่ 8-14 พ.ย. 59 พบว่า สัปดาห์นี้บริเวณตอนบนของประเทศมีปริมาณฝนเพิ่มขึ้นเล็กน้อย เนื่องจากบริเวณความกดอากาศสูงกำลังปานกลางจากประเทศจีนได้แผ่ลงมาปกคลุมภาคเหนือ ภาคตะวันออกเฉียงเหนือ และภาคกลางในระยะต้นปีสัปดาห์ สำหรับภาคใต้มีฝนตกหนาแน่นตลอดสัปดาห์ โดยปริมาณฝนสะสมสูงสุด 7 วัน จากระบบโทรมาตรอัตโนมัติ อยู่ที่จังหวัดหนองบัวลำภู ต.นาคำไฮ วัดได้ 221.6 มิลลิเมตร รองลงมาที่ จังหวัดสงขลา เชียงใหม่ วัดได้ 142.0 137.4 มิลลิเมตร ตามลำดับ

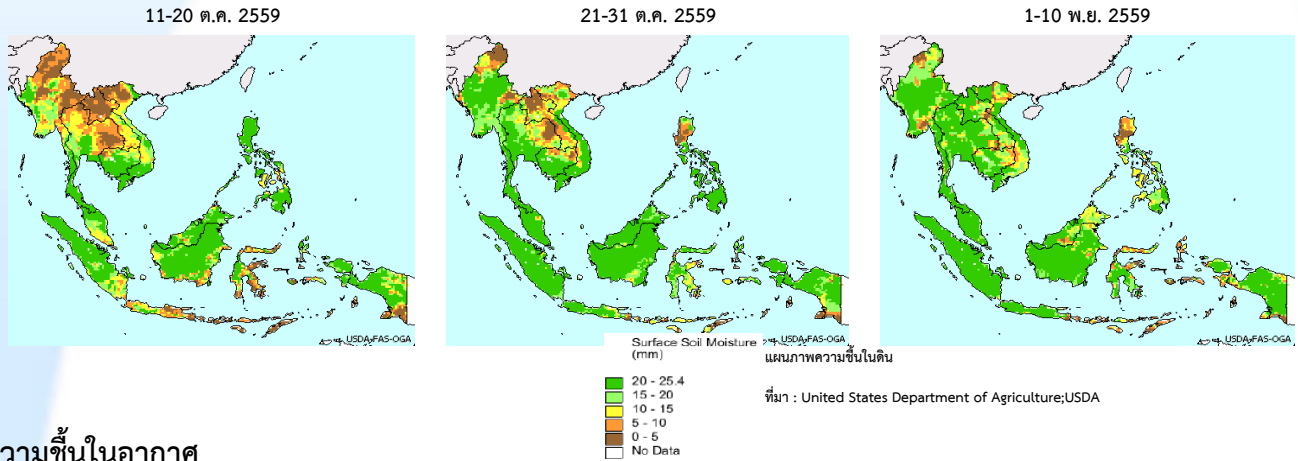
แผนที่ปริมาณฝน

ที่มา : สถาบันสารสนเทศทรัพยากรน้ำและการเกษตร(องค์การมหาชน)

ความชื้น

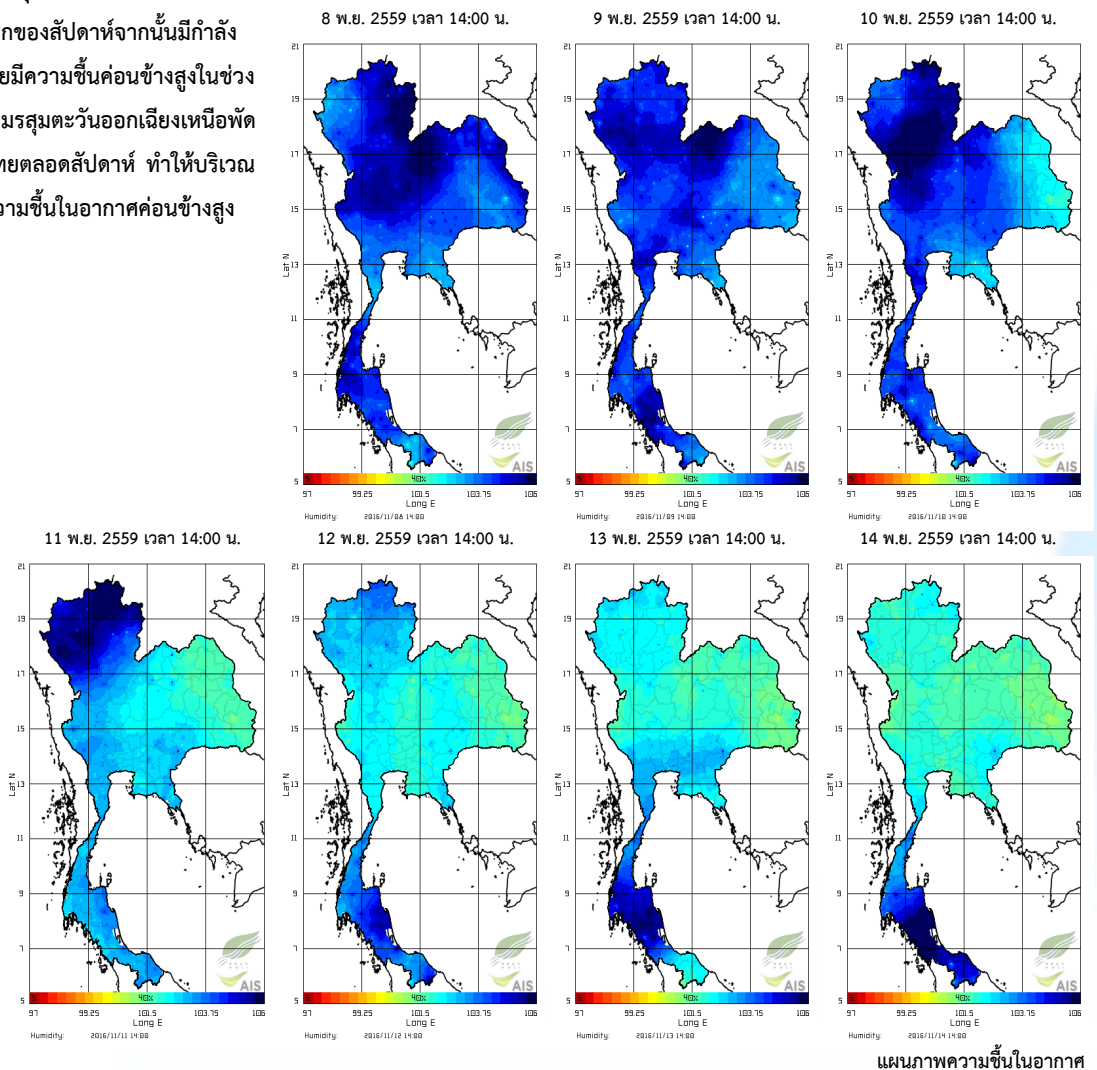
ความชื้นผิวดิน

ในช่วงเดือนต้นเดือนพฤศจิกายน พบว่า ประเทศไทย มีความชื้นในดินค่อนข้างสูงกว่าช่วงปลายเดือนตุลาคม เนื่องจากพายุดีเปรสชันในทะเลจีนใต้ ตอนล่างได้เคลื่อนขึ้นฝั่งบริเวณประเทศเวียดนามในวันที่ 5 พ.ย. จากนั้นอ่อนกำลังลงเป็นหย่อมความกดอากาศต่ำกำลังแรง แล้วเคลื่อนเข้าปกคลุมประเทศไทยในวันต่อมา ทำให้บริเวณประเทศไทยตอนบนมีฝนเพิ่มขึ้น



ความชื้นในอากาศ

บริเวณความกดอากาศสูงกำลังค่อนข้างแรงจากประเทศจีนได้แผ่ลงมาปกคลุมบริเวณภาคตะวันออกเฉียงเหนือในระยะครึ่งแรกของสัปดาห์จากนั้นมีกำลังอ่อนลง ทำให้ประเทศไทยมีความชื้นค่อนข้างสูงในช่วงเวลาดังกล่าว สำหรับมรสุมตะวันออกเฉียงเหนือพัดปกคลุมภาคใต้และอ่าวไทยตลอดสัปดาห์ ทำให้บริเวณตอนล่างของประเทศไทยมีความชื้นในอากาศค่อนข้างสูงเกือบตลอดสัปดาห์



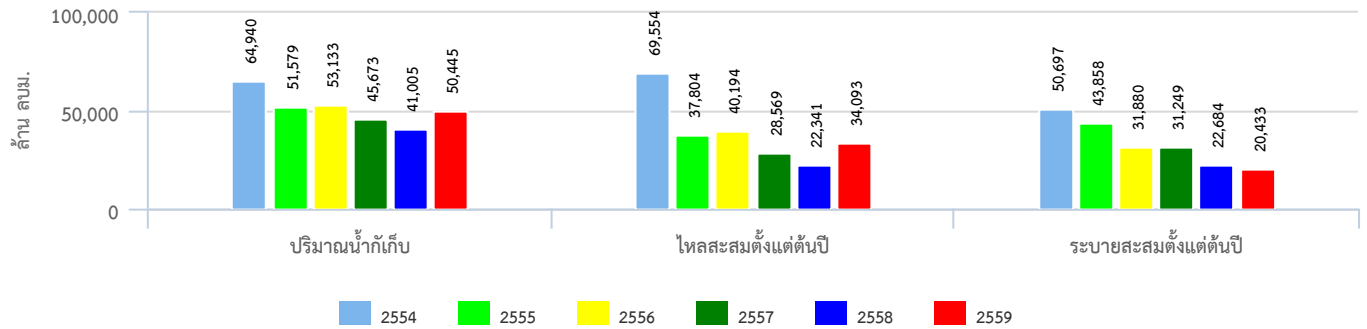
ที่มา : สถาบันสารสนเทศทรัพยากรน้ำและการเกษตร (องค์การมหาชน)

ปริมาณน้ำในอ่างเก็บน้ำ

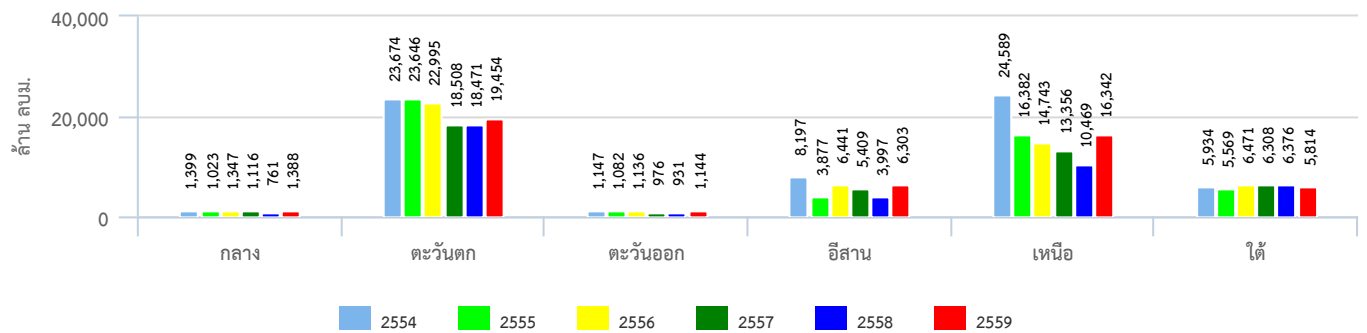
สภาพน้ำในอ่างเก็บน้ำทั่วประเทศ

ปัจจุบันมีปริมาณน้ำกักเก็บทั่วประเทศอยู่ที่ 50,445 ล้านลูกบาศก์เมตร คิดเป็น 71% ของความจุ และเป็นน้ำใช้การได้จริง 26,918 ล้านลูกบาศก์เมตร สำหรับปริมาณน้ำใช้การ ณ วันที่ 15 พ.ย. 59 ที่ลุ่มน้ำเจ้าพระยา โดยที่เขื่อนภูมิพล เขื่อนสิริกิติ์ เขื่อนแควน้อย และเขื่อนป่าสักฯ อยู่ที่ 3,285 4,877 921 และ 976 ล้านลบ.ม. ตามลำดับ สำหรับลุ่มน้ำแม่กลอง ที่เขื่อนศรีนครินทร์ และเขื่อนวชิราลงกรณ์ 3,366 2,810 ล้านลบ.ม. ทั้งนี้เขื่อนบางลางเหลือน้ำใช้การอยู่เพียง 126 ล้านลบ.ม.

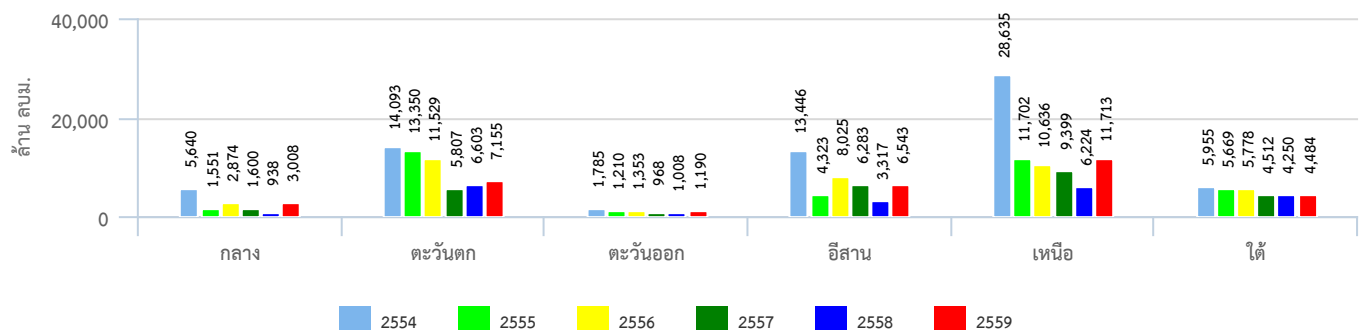
สถานการณ์น้ำในอ่างเก็บน้ำขนาดใหญ่



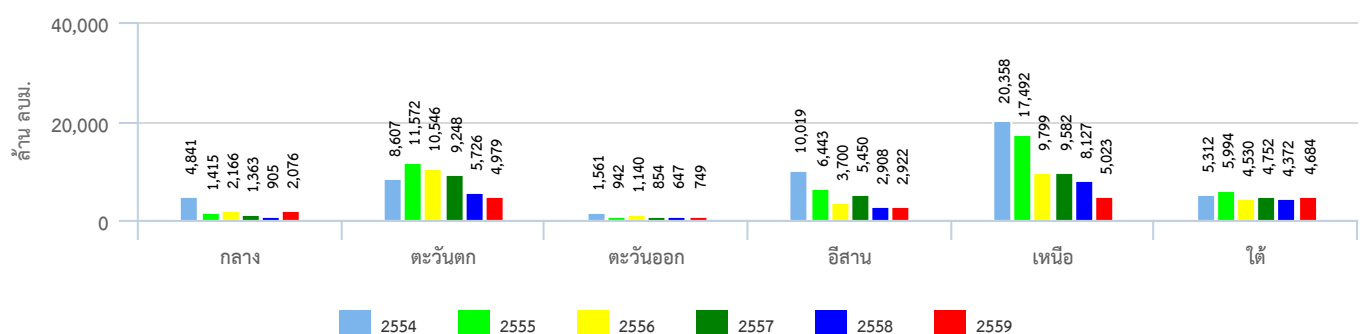
ปริมาณน้ำเก็บกักรายภาค



ปริมาณน้ำไหลลงอ่างฯสะสมตั้งแต่ต้นปีรายภาค

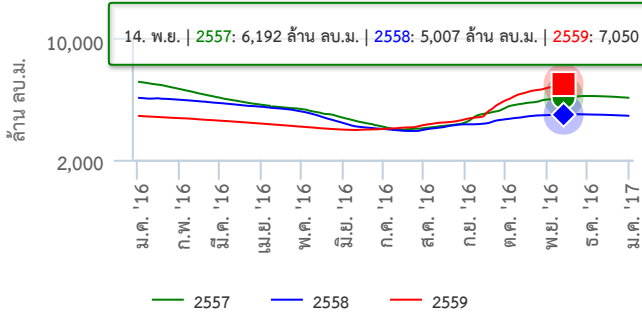


ปริมาณน้ำระบายสะสมตั้งแต่ต้นปีรายภาค

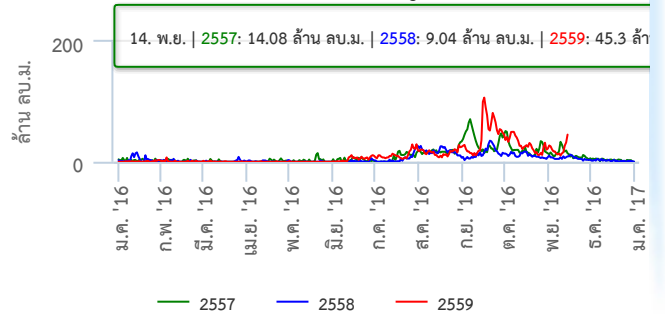


สภาพน้ำในอ่างเก็บน้ำขนาดใหญ่ในพื้นที่ลุ่มน้ำเจ้าพระยา

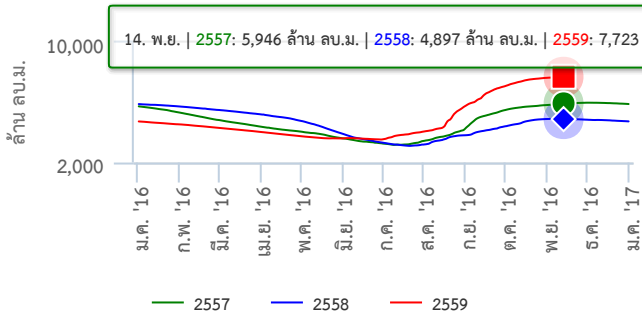
ปริมาณน้ำในเขื่อน ภูมิพล



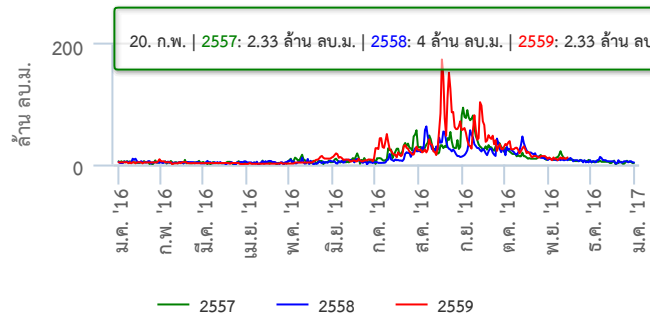
ปริมาณน้ำไหลลงเขื่อน ภูมิพล



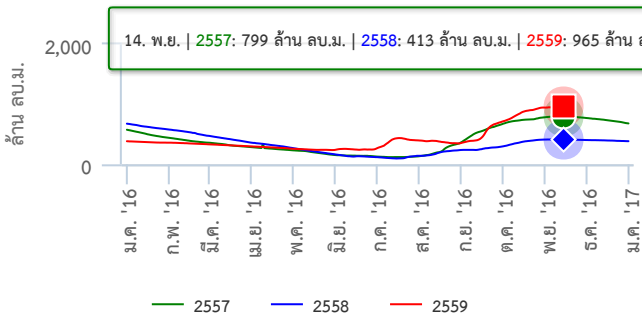
ปริมาณน้ำในเขื่อน สิริกิติ์



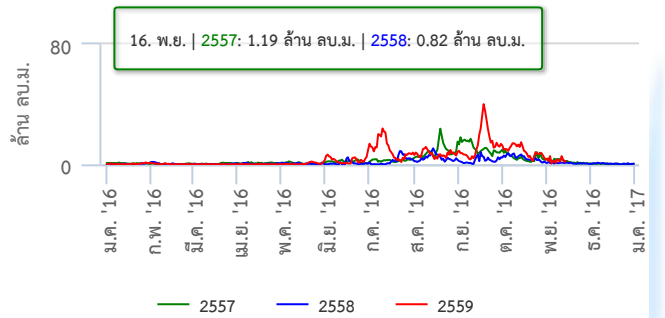
ปริมาณน้ำไหลลงเขื่อน สิริกิติ์



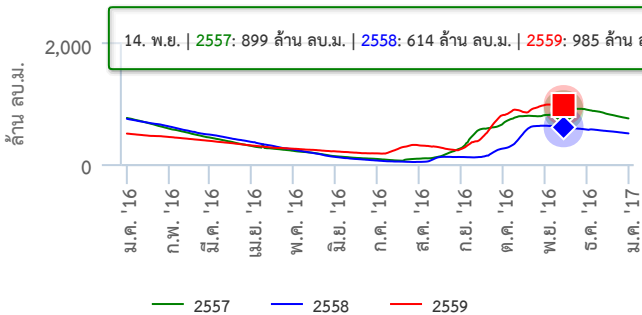
ปริมาณน้ำในเขื่อน แควน้อย



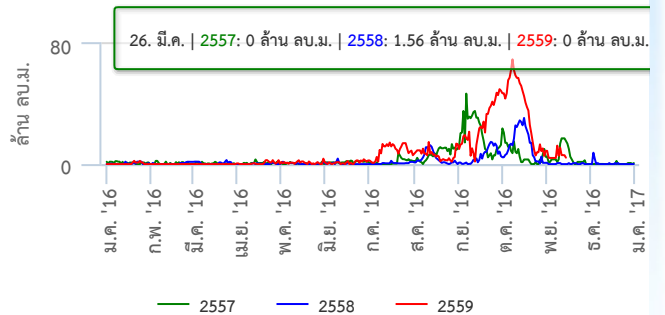
ปริมาณน้ำไหลลงเขื่อน แควน้อย



ปริมาณน้ำในเขื่อน ป่าสัก

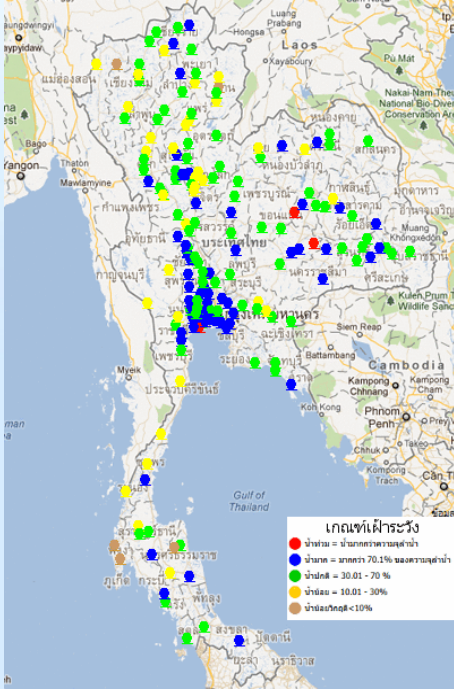


ปริมาณน้ำไหลลงเขื่อน ป่าสัก



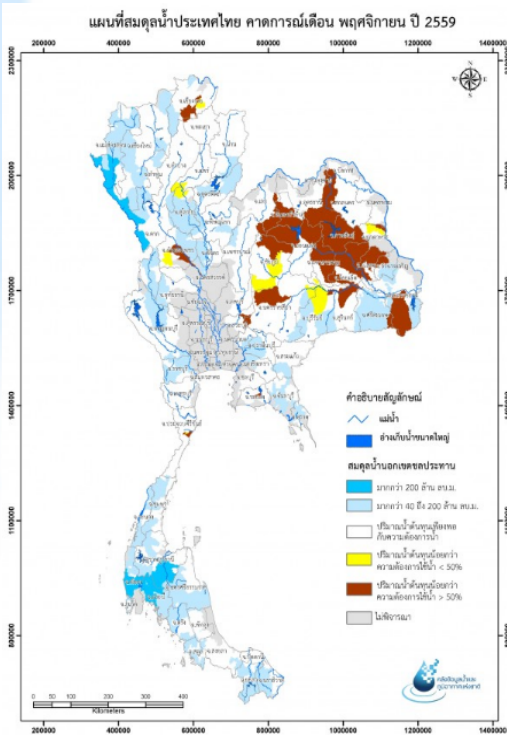
ระดับน้ำท่า

จากการระบบโทรมาตรตรวจวัดระดับน้ำอัตโนมัติ ของ สสนก. ณ เวลา 10.00 น. พบว่า ภาคเหนือโดยส่วนใหญ่มีระดับน้ำปานกลางถึงน้ำน้อย ภาคกลางมีระดับน้ำมาก ภาคตะวันออกเฉียงเหนือมีระดับน้ำปานกลางถึงน้ำมากและยังคงมีน้ำล้นตลิ่งต่ำตามธรรมชาติบริเวณต้นน้ำชีและต้นน้ำมูล ภาคใต้มีระดับน้ำปานกลาง ส่วนภาคใต้ตอนล่างโดยเฉพาะในพื้นที่สามจังหวัดชายแดนภาคใต้มีระดับน้ำน้อยวิกฤต โดยมีน้ำล้นตลิ่งบริเวณจังหวัดขอนแก่นและบุรีรัมย์ สถานการณ์น้ำมีแนวโน้มลดลง



ชื่อสถานี	วันที่	เวลา	น้ำลึก ระดับน้ำ (ม.) (ม.รทก.)	เทียบความจุ ลำน้ำ (%)	ฝนเมื่อวานนี้ (มม.)	ฝนวันนี้ (มม.)	สถานการณ์น้ำ	สถานะ
ลุ่มน้ำแม่น้ำชี								
ชนบท ต.ชนบท อ.ชนบท จ.ขอนแก่น	2016-11-15	09:40:00	13.89 158.94	103.95	0.00	0.00	น้ำท่วม	-
ลุ่มน้ำแม่น้ำมูล								
คูเมือง ต.ปะเคียบ อ.คูเมือง จ.บุรีรัมย์	2016-11-15	09:40:00	7.29 109.64	126.25	0.00	0.00	น้ำท่วม	-

สมตุลน้ำ

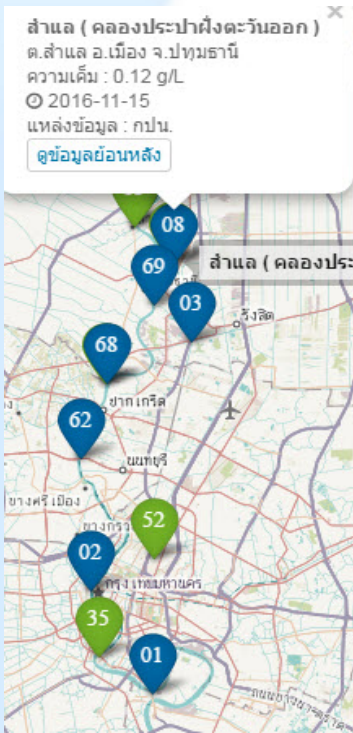


คาดการณ์สมตุลน้ำ เดือนพฤศจิกายน พบว่า พื้นที่การเกษตรนอกเขตชลประทานบริเวณลุ่มน้ำมูล ลุ่มน้ำชี กับบางพื้นที่ในจังหวัดนครสวรรค์ อุทัยธานี และจังหวัดประจวบคีรีขันธ์ คาดว่าจะขาดแคลนน้ำเพื่อการเกษตร สำหรับพื้นที่การเกษตรในเขตชลประทาน เน้นทำเกษตรด้วยน้ำฝนเป็นหลัก

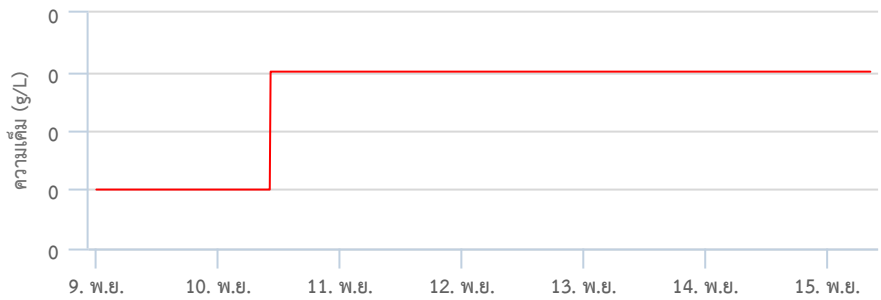
คุณภาพน้ำ

แม่น้ำเจ้าพระยา

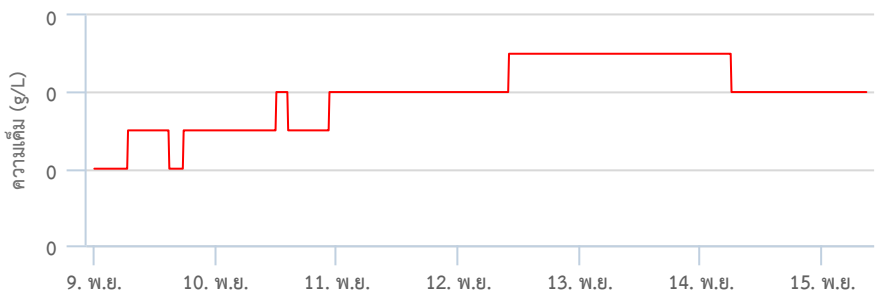
จากการตรวจวัดค่าความเค็มโดยการประπανครหลวง เก็บบดตลอดลำน้ำเจ้าพระยา พบว่า สถานการณ์ความเค็มบริเวณลำน้ำเจ้าพระยาอยู่ในเกณฑ์มาตรฐาน วัดค่าความเค็มได้ 0.12 กรัม/ลิตร (ค่าความเค็มของน้ำสำหรับการผลิตน้ำประปา 0.25 กรัม/ลิตร กับ ค่าความเค็มของน้ำสำหรับการเกษตรไม่เกิน 2.0 กรัม/ลิตร)



กราฟเปรียบเทียบคุณภาพน้ำ:ลำแล



กราฟเปรียบเทียบคุณภาพน้ำ:รพ.ศิริราช

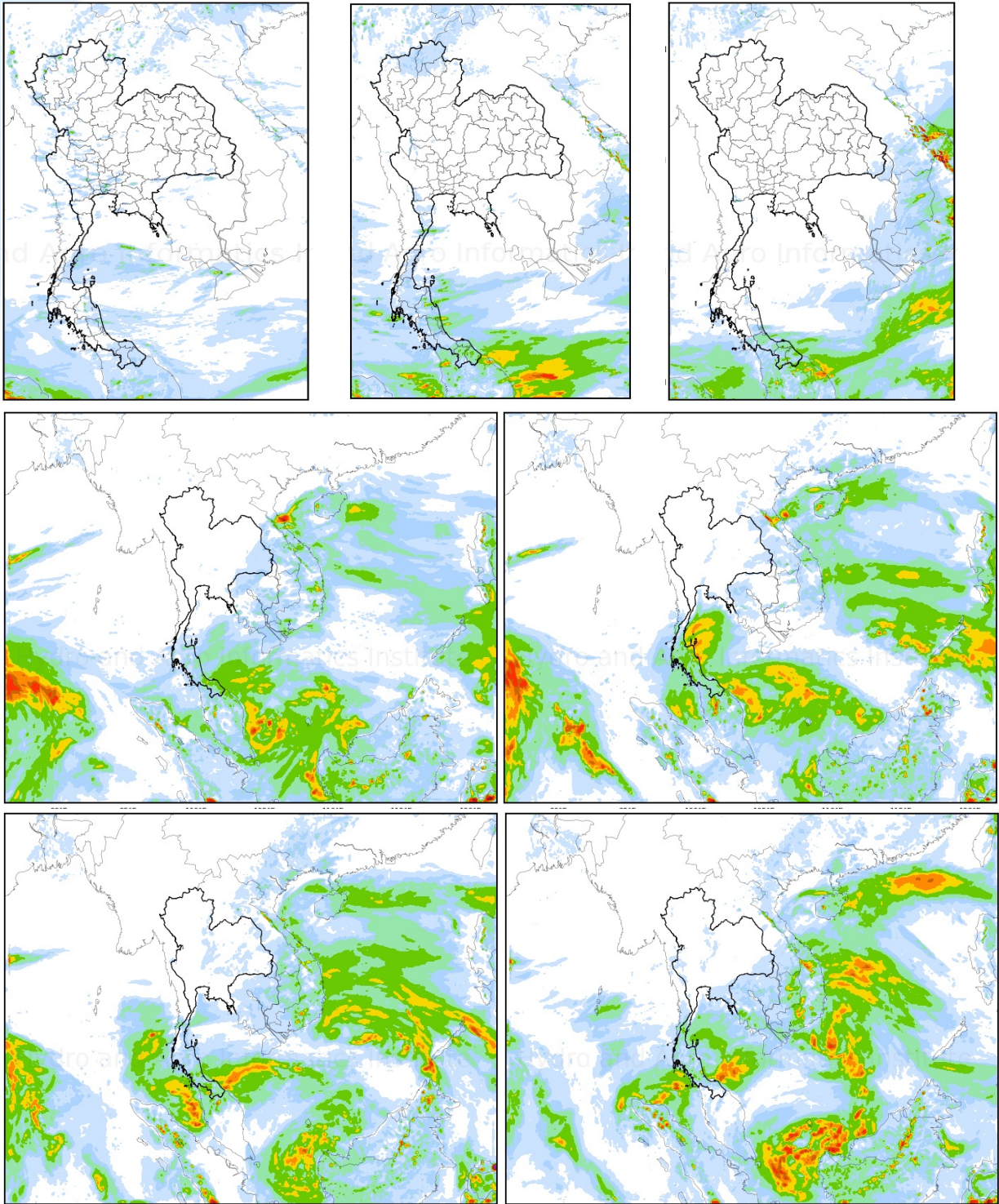


ที่มา : กรมประπανครหลวง

คาดการณ์ปริมาณฝน

ผลคาดการณ์ฝนล่วงหน้า 7 วัน ด้วยแบบจำลองสภาพอากาศ WRF-ROMS

จากแผนภาพคาดการณ์ปริมาณฝนสะสมรายวันล่วงหน้า 7 วัน ความละเอียด 3x3 กิโลเมตร และ 9x9 กิโลเมตร ช่วงวันที่ 15-17 พ.ย.59 บริเวณความกดอากาศสูงจากประเทศจีนที่แผ่ลงมาปกคลุมภาคเหนือและภาคตะวันออกเฉียงเหนือจะเริ่มอ่อนกำลังลง ส่งผลให้ภาคเหนือตอนบนยังคงมีฝนตกได้บางแห่ง สำหรับมรสุมตะวันออกเฉียงเหนือที่พัดปกคลุมภาคใต้และอ่าวไทยจะมีกำลังแรงขึ้นส่งผลให้ภาคใต้มีฝนเพิ่มขึ้น ช่วงวันที่ 18-21 พ.ย. 59 บริเวณความกดอากาศสูงจากประเทศจีนยังคงมีกำลังอ่อนลง ประกอบกับหย่อมความกดอากาศต่ำที่จะเคลื่อนตัวเข้าสู่ประเทศเวียดนามตอนกลางและประเทศกัมพูชา ส่งผลให้ภาคตะวันออกเฉียงเหนือตอนล่างและภาคตะวันออกเฉียงเหนือจะกลับมามีฝนเพิ่มขึ้น ส่วนลมมรสุมตะวันออกเฉียงเหนือจะมีกำลังแรงขึ้นประกอบกับมีหย่อมความกดอากาศต่ำเข้าปกคลุมภาคใต้ส่งผลให้ภาคใต้มีฝนเพิ่มมากขึ้น



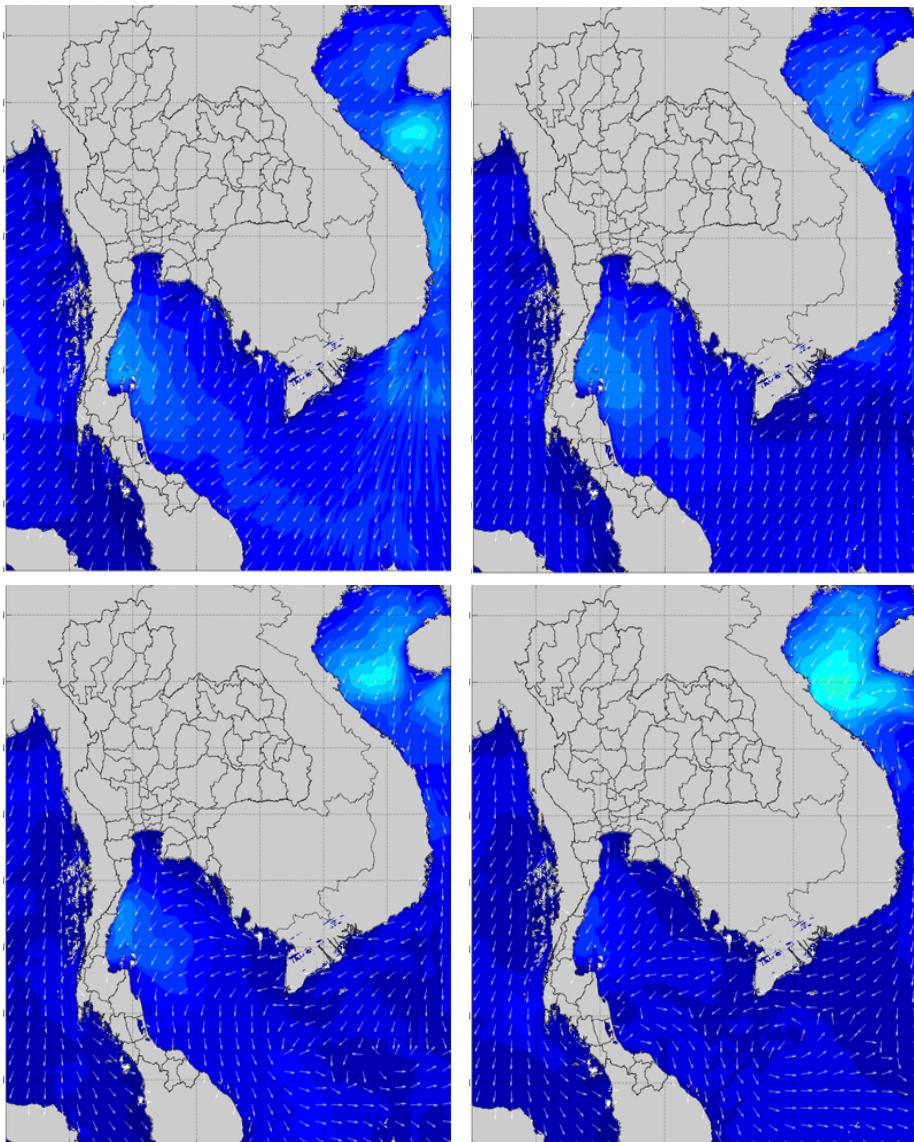
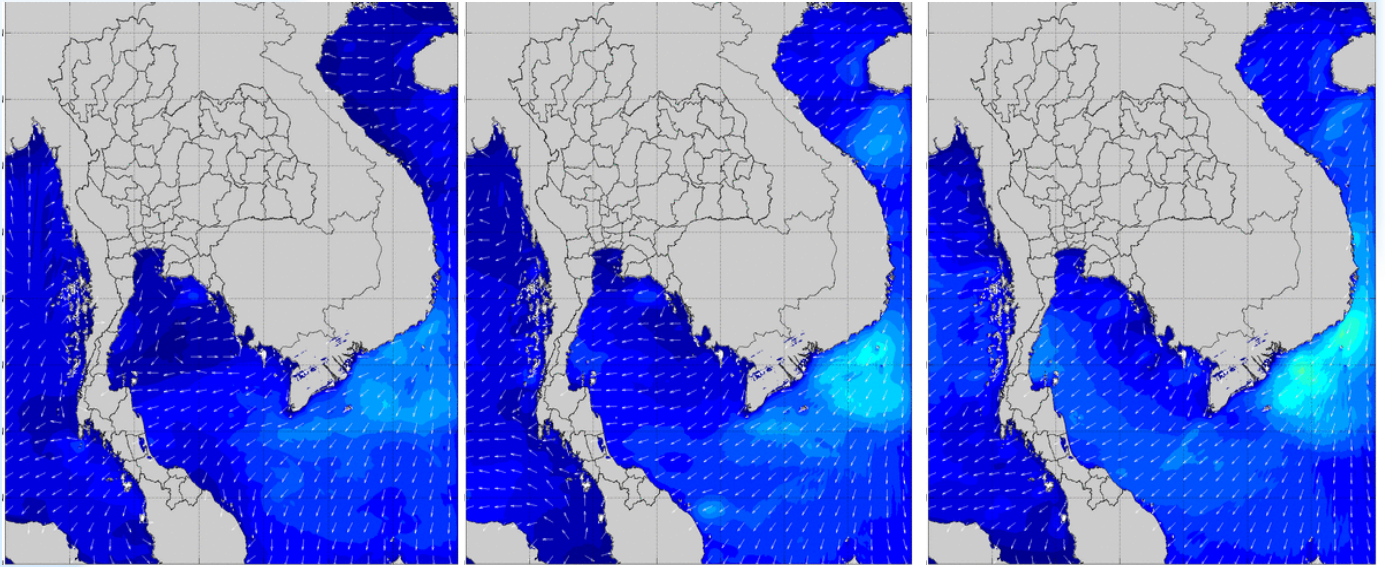
ข้อมูลคาดการณ์ ณ วันที่ 14 พ.ย. 59 คาดการณ์ระหว่างวันที่ 15-21 พ.ย. 2559

ที่มา : สถาบันสารสนเทศทรัพยากรน้ำและการเกษตร (องค์การมหาชน)

หมายเหตุ : ความแม่นยำของการคาดการณ์สภาวะฝนจะลดลง เมื่อระยะเวลาการคาดการณ์ยาวขึ้น โดยความแม่นยำสูงสุดอยู่ที่ 3 วันแรกของข้อมูลคาดการณ์ สำหรับผลแบบจำลองนี้อยู่ในระยะวิจัยและพัฒนา โปรดใช้วิจารณญาณในการนำข้อมูลไปใช้

คาดการณ์ความสูงและทิศทางของคลื่นทะเลบริเวณอ่าวไทยและอันดามัน

ผลคาดการณ์ความสูงและคลื่นลมจากแบบจำลอง SWAN คาดว่า ช่วงวันที่ 15-21 พ.ย. 59 ลมตะวันออกเฉียงใต้ยังคงพัดปกคลุมอ่าวไทยจะมีกำลังแรงขึ้น ส่งผลให้คลื่นลมบริเวณทะเลอ่าวไทยตอนล่างมีความสูงของคลื่นประมาณ 1-2 เมตร



ข้อมูลคาดการณ์ ณ วันที่ 14 พ.ย. 59 คาดการณ์ระหว่างวันที่ 15-21 พ.ย. 59
ที่มา : สสนก.