



สถานการณ์ปัจจุบัน

ปริมาณฝน	2
ความชื้น	3
ปริมาณน้ำในอ่างเก็บน้ำ	4
ระดับน้ำท่า	5
น้ำเค็มรุกล้ำ	6
การเพาะปลูกพืชฤดูแล้ง	7

คาดการณ์

ปริมาณฝน	8
ระดับน้ำท่า	9
ความสูงและทิศทางการเคลื่อนที่ของมวลอากาศ	9
ทะเลบริเวณอ่าวไทยและอันดามัน	

ติดตามสถานการณ์ภัยแล้ง

สัปดาห์ที่ 45/2559

ระหว่างวันที่ 2 - 8 พฤศจิกายน 2559

สถานการณ์ปัจจุบัน

- สัปดาห์นี้บริเวณตอนบนของประเทศมีปริมาณฝนลดลง เนื่องจากบริเวณความกดอากาศสูงกำลังค่อนข้างแรงจากประเทศจีนได้แผ่ลงมาปกคลุมบริเวณดังกล่าวตลอดสัปดาห์ สำหรับภาคใต้มีฝนตกหนาแน่นตลอดสัปดาห์
- ส่วนอ่างเก็บน้ำขนาดใหญ่ทั้ง 33 แห่งทั่วประเทศ มีปัจจุบันมีปริมาณน้ำกักเก็บทั้งประเทศอยู่ที่ 49,762 ล้านลูกบาศก์เมตร คิดเป็น 70% ของความจุ และเป็นน้ำใช้การได้จริง 26,236 ล้านลูกบาศก์เมตร สำหรับปริมาณน้ำใช้การ ณ วันที่ 1 พ.ย. 59 ที่ลุ่มน้ำเจ้าพระยา โดยที่เขื่อนภูมิพล เขื่อนสิริกิติ์ เขื่อนแควน้อย และเขื่อนป่าสักฯ อยู่ที่ 3,005 4,800 8 903 และ 988 ล้านลบ.ม. ตามลำดับ สำหรับลุ่มน้ำแม่กลอง ที่เขื่อนศรีนครินทร์ และเขื่อนวชิราลงกรณ์ 3,161 2,711 ล้านลบ.ม. **ทั้งนี้อ่างเก็บน้ำขนาดใหญ่ที่ไม่สามารถสนับสนุนน้ำเพื่อการเกษตรฤดูแล้ง ปี 2559/2560 มีทั้งหมด 5 เขื่อน ได้แก่ เขื่อนลำตะคอง เขื่อนลำพระเพลิง เขื่อนมูลบน เขื่อนลำพระ และเขื่อนปรมาณูรี**
- สถานการณ์ภัย ของกรมป้องกันและบรรเทาสาธารณภัย ณ วันที่ 8 พฤศจิกายน พบว่า มีสถานการณ์น้ำไหลหลาก น้ำเอ่อล้นตลิ่ง และดินสไลด์ รวม 2 จังหวัด 1.จังหวัดเพชรบุรี ฝนตกหนักทำให้น้ำจากแม่น้ำเพชรบุรีล้นตลิ่งในพื้นที่ 3 อำเภอ 8 ตำบล 19 หมู่บ้าน ได้แก่ อำเภอเมืองเพชรบุรี อำเภอบ้านแหลม และ อำเภอท่ายาง บ้านเรือนประชาชนได้รับผลกระทบ 427 ครัวเรือน ปัจจุบันระดับน้ำลดลง 2.จังหวัดกระบี่ เกิดฝนตกหนักทำให้น้ำไหลหลากเข้าท่วมพื้นที่ 2 อำเภอ 2 ตำบล 2 หมู่บ้าน ได้แก่ อำเภอเมือง อำเภออ่าวลึก บ้านเรือนประชาชนได้รับผลกระทบ รวม 19 ครัวเรือน มีสีย 2 แห่ง

คาดการณ์

คาดการณ์ฝน ช่วงวันที่ 8 -10 พ.ย.59 บริเวณความกดอากาศสูงจากประเทศจีนได้แผ่ลงมาปกคลุมภาคเหนือและภาคตะวันออกเฉียงเหนือแล้ว ประกอบลมตะวันออกเฉียงใต้ยังคงพัดปกคลุมภาคกลาง และจะยังคงพัดสลับกับลมตะวันออกเฉียงเหนือที่มากับบริเวณความกดอากาศสูง ส่งผลให้ภาคเหนือตอนล่าง ภาคกลาง ด้านตะวันตกของภาคตะวันออกเฉียงเหนือ และภาคใต้ตอนบน จะยังคงมีฝนตกหนักบางแห่ง จากนั้นประเทศไทยจะเริ่มมีฝนลดลงในช่วงวันที่ 10 พ.ย. ช่วงวันที่ 11-14 พ.ย.59 บริเวณความกดอากาศสูงจากประเทศจีนยังคงแผ่ปกคลุมภาคเหนือและภาคตะวันออกเฉียงเหนือ ส่งผลให้ประเทศไทยตอนบนมีฝนลดลง ส่วนมรสุมตะวันออกเฉียงใต้จะมีกำลังแรงรวมทั้งอาจเกิดการก่อตัวของหย่อมความกดอากาศต่ำในทะเลอันดามัน ส่งผลให้ยังคงมีฝนตกสะสมต่อเนื่องในภาคใต้

คาดการณ์สมมูลน้ำ เดือนพฤศจิกายน พบว่า พื้นที่การเกษตรนอกเขตชลประทานบริเวณลุ่มน้ำมูล ลุ่มน้ำชี กับบางพื้นที่ในจังหวัดนครสวรรค์ อุทัยธานี และจังหวัดประจวบคีรีขันธ์ คาดว่าจะขาดแคลนน้ำเพื่อการเกษตร สำหรับพื้นที่การเกษตรในเขตชลประทาน เน้นทำเกษตรด้วยน้ำฝนเป็นหลัก

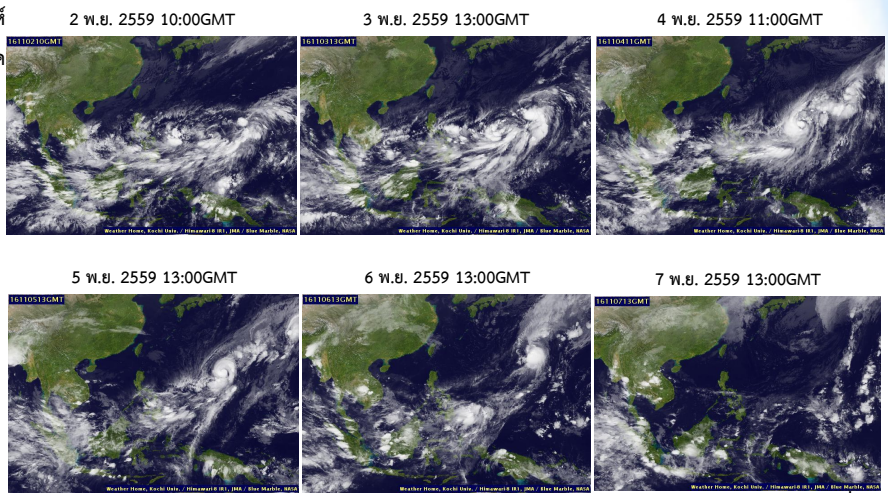
คาดการณ์ระดับน้ำบริเวณอ่าวไทย คาดว่าวันที่ 9 พ.ย. 2559 ที่หน้ากองบัญชาการกองทัพเรือ น้ำลงเต็มที่เวลา 06.30 น. สูงกว่าระดับน้ำทะเลปานกลาง 0.02 เมตร น้ำขึ้นเต็มที่เวลา 15.02 น. สูงกว่าระดับน้ำทะเลปานกลาง 1.41 เมตร ส่วนที่ป้อมพระจุลจอมเกล้า น้ำลงเต็มที่เวลา 04.29 น. ต่ำกว่าระดับน้ำทะเลปานกลาง 0.77 เมตร น้ำขึ้นเต็มที่เวลา 12.48 น. สูงกว่าระดับน้ำทะเลปานกลาง 1.41 เมตร

คาดการณ์คลื่น เวลา 19.00 น. ระหว่าง วันที่ 8 - 10 พ.ย. 59 ลมตะวันออกเฉียงใต้ยังคงพัดปกคลุมอ่าวไทย ส่งผลให้คลื่นลมบริเวณทะเลอ่าวไทยตอนบนมีกำลังอ่อนลง โดยมีความสูงของคลื่นประมาณ 1 เมตร

ปริมาณฝน วันที่ 1 - 7 พฤศจิกายน 2559

เมฆ

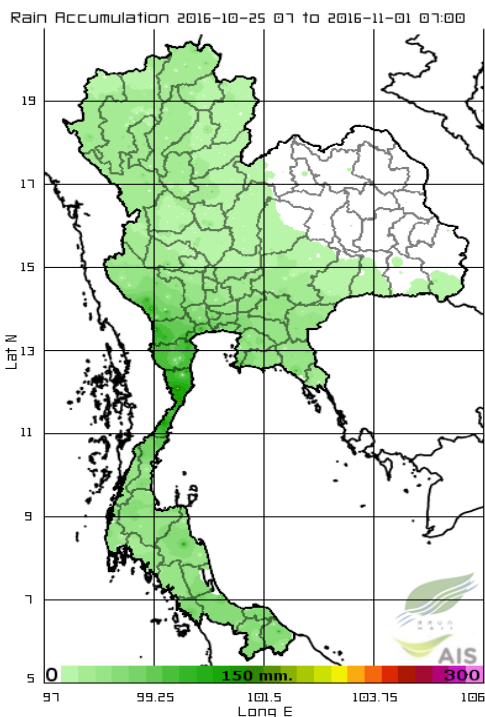
กลุ่มเมฆหนาแน่นบริเวณตอนล่างประเทศตลอดสัปดาห์ โดยเฉพาะภาคกลางตอนล่าง ภาคตะวันออก และภาคใต้ ทำให้ภาคใต้มีฝนตกหนาแน่นตลอดสัปดาห์



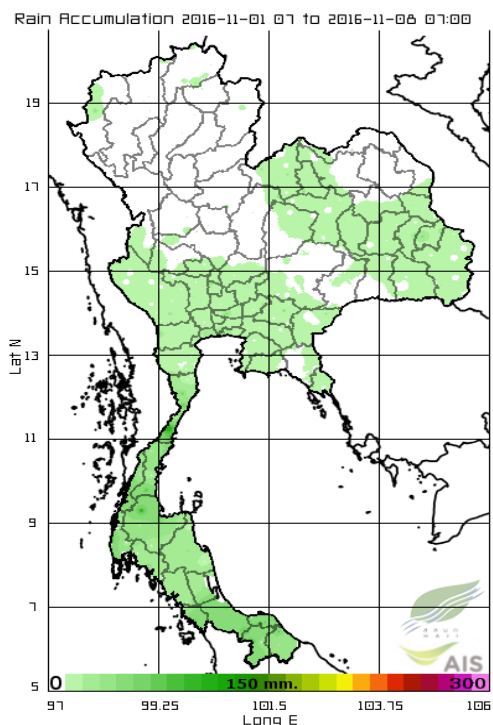
แผนที่เมฆ

ที่มา : มหาวิทยาลัยโคซี่

สัปดาห์ที่แล้ว ระหว่างวันที่ 25 -31 ต.ค. 59



สัปดาห์นี้ ระหว่างวันที่ 1-7 พ.ย. 59



ปริมาณฝนสะสมตั้งแต่วันที่ 1-7 พ.ย. 59 พบว่า สัปดาห์นี้บริเวณตอนบนของประเทศมีปริมาณฝนลดลง เนื่องจากบริเวณความกดอากาศสูงกำลังค่อนข้างแรงจากประเทศจีนได้แผ่ลงมาปกคลุมบริเวณดังกล่าวตลอดสัปดาห์ สำหรับภาคใต้มีฝนตกหนาแน่นตลอดสัปดาห์

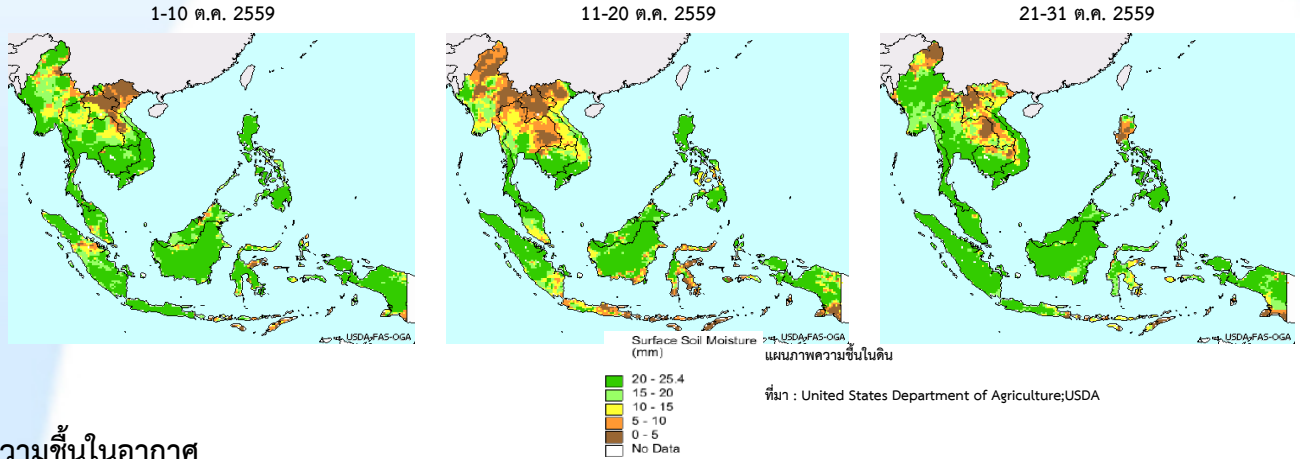
แผนที่ปริมาณฝน

ที่มา : สถาบันสารสนเทศทรัพยากรน้ำและการเกษตร(องค์การมหาชน)

ความชื้น

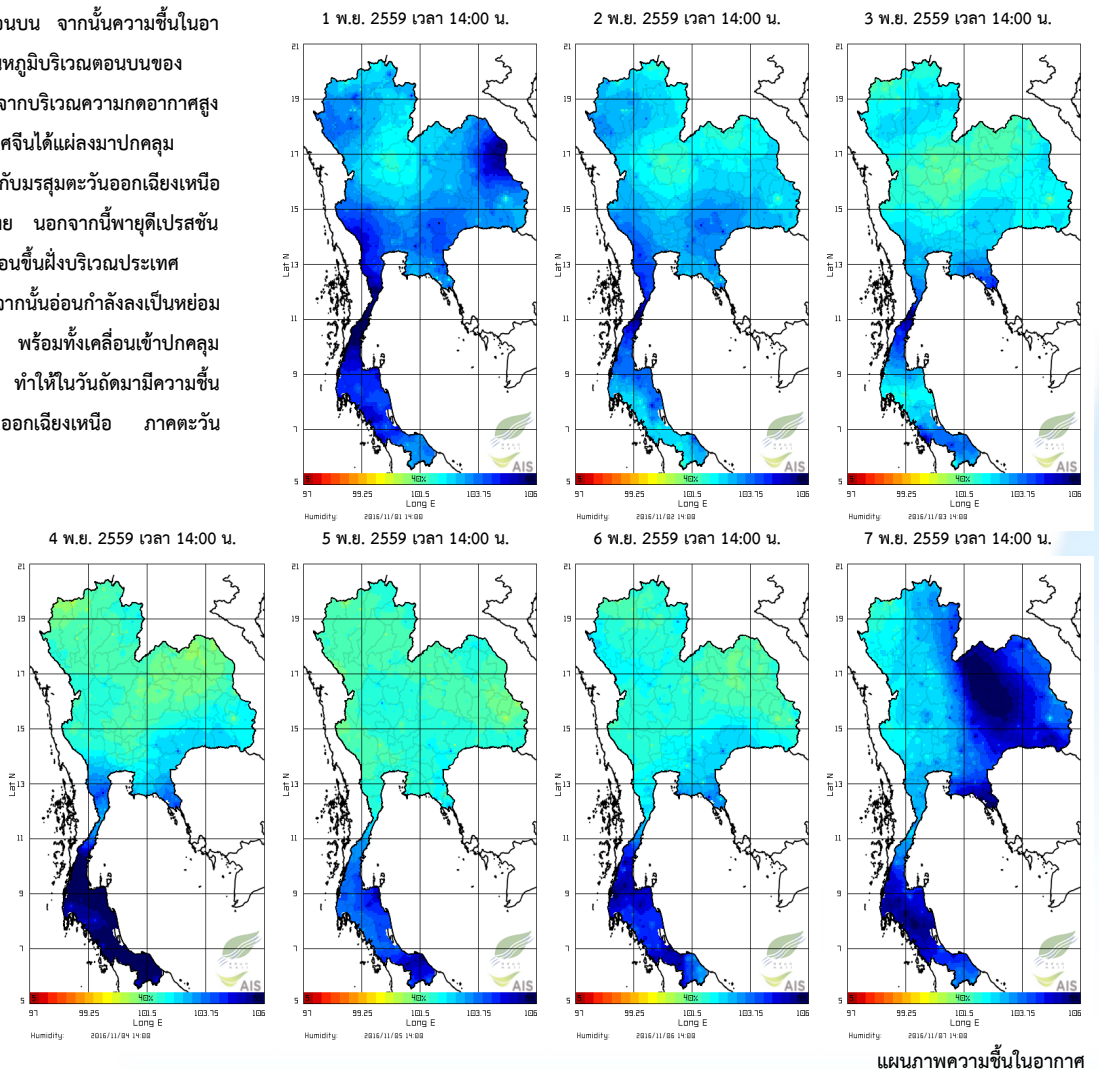
ความชื้นผิวดิน

ในช่วงเดือนปลายเดือนพฤศจิกายน พบว่า บริเวณด้านตะวันตกของประเทศ และภาคตะวันออกเฉียงเหนือ มีความชื้นในดินค่อนข้างสูงกว่าช่วงกลางเดือน เนื่องจากบริเวณความกดอากาศสูงกำลังปานกลางจาประเทศจีนแผ่ลงมาปกคลุมภาคเหนือ ภาคตะวันออกเฉียงเหนือ และภาคกลางตลอดช่วง สำหรับภาคใต้มีความชื้นในดินค่อนข้างสูงตลอด



ความชื้นในอากาศ

ในวันที่ 1 พ.ย. ความชื้นในอากาศเกือบทุกภูมิภาคของประเทศค่อนข้างสูง ยกเว้นบริเวณด้านตะวันออกเฉียงเหนือ และภาคกลางตอนบน จากนั้นความชื้นในอากาศค่อยๆ ลดลงเนื่องจากอุณหภูมิบริเวณตอนบนของประเทศค่อนข้างเย็น เนื่องจากบริเวณความกดอากาศสูงกำลังค่อนข้างแรงจากประเทศจีนได้แผ่ลงมาปกคลุมบริเวณดังกล่าว ประกอบกับมรสุมตะวันออกเฉียงเหนือพัดปกคลุมภาคใต้และอ่าวไทย นอกจากนี้พายุดีเปรสชันในทะเลจีนใต้ตอนล่างได้เคลื่อนขึ้นฝั่งบริเวณประเทศเวียดนามในวันที่ 6 พ.ย. จากนั้นอ่อนกำลังลงเป็นหย่อมความกดอากาศต่ำกำลังแรง พร้อมทั้งเคลื่อนเข้าปกคลุมประเทศกัมพูชาในวันต่อมา ทำให้ในวันถัดมามีความชื้นค่อนข้างสูงบริเวณภาคตะวันออกเฉียงเหนือ ภาคตะวันออก และภาคใต้



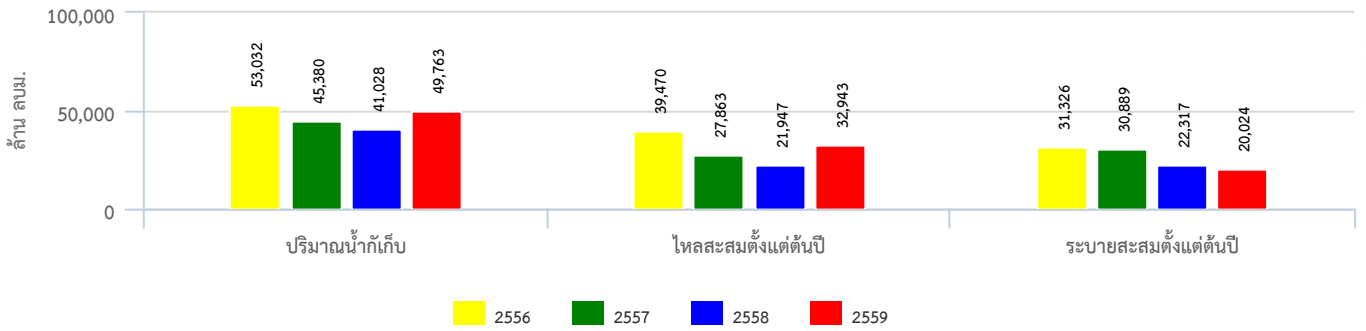
ที่มา : สถาบันสารสนเทศทรัพยากรน้ำและการเกษตร (องค์การมหาชน)

ปริมาณน้ำในอ่างเก็บน้ำ

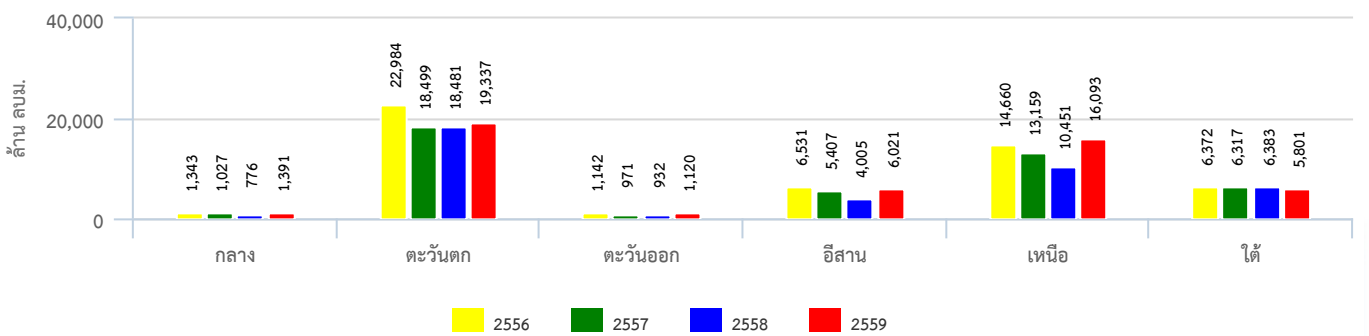
สภาพน้ำในอ่างเก็บน้ำทั่วประเทศ

ปัจจุบันมีปริมาณน้ำกักเก็บทั่วประเทศอยู่ที่ 49,762 ล้านลูกบาศก์เมตร คิดเป็น 70% ของความจุ และเป็นน้ำใช้การได้จริง 26,236 ล้านลูกบาศก์เมตร สำหรับปริมาณน้ำใช้การ ณ วันที่ 1 พ.ย. 59 ที่ลุ่มน้ำเจ้าพระยา โดยที่เขื่อนภูมิพล เขื่อนสิริกิติ์ เขื่อนแควน้อย และเขื่อนป่าสักฯ อยู่ที่ 3,005 4,800 903 และ 988 ล้านลบ.ม. ตามลำดับ สำหรับลุ่มน้ำแม่กลอง ที่เขื่อนศรีนครินทร์ และ เขื่อนวชิราลงกรณ์ 3,161 2,711 ล้านลบ.ม. ทั้งนี้อ่างเก็บน้ำขนาดใหญ่ที่ไม่สามารถสนับสนุนน้ำเพื่อการเกษตรฤดูแล้ง ปี 2559/2560 มีทั้งหมด 5 เขื่อน ได้แก่ เขื่อนลำตะคอง เขื่อนลำพระเพลิง เขื่อนมูลบน เขื่อนลำแซะ และเขื่อนปรมานุรี

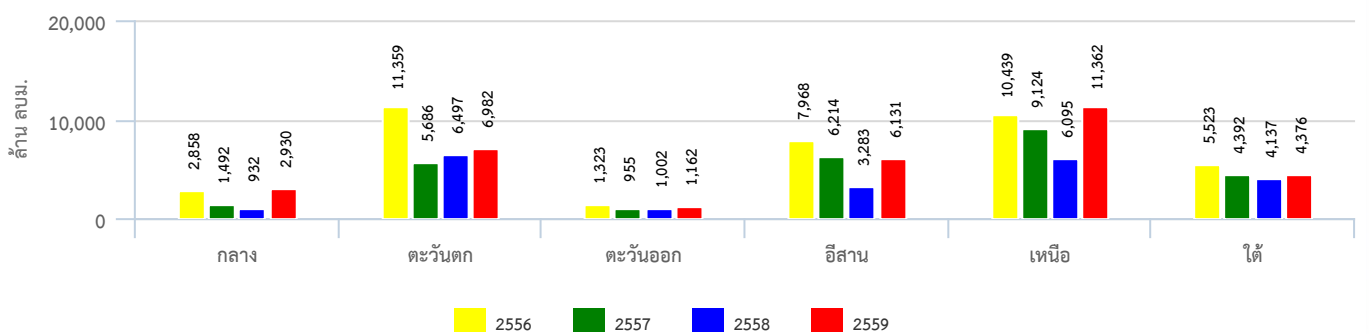
สถานการณ์น้ำในอ่างเก็บน้ำขนาดใหญ่



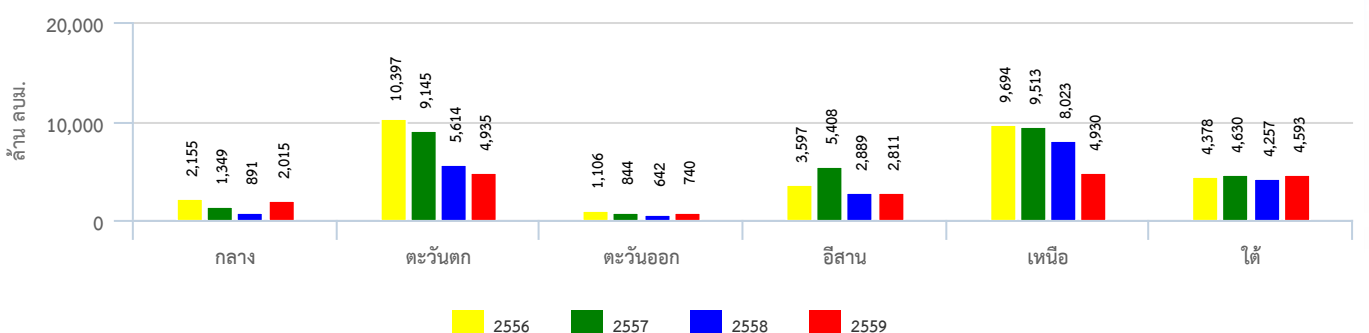
ปริมาตรเก็บกักรายภาค



ปริมาณน้ำไหลลงอ่างฯสะสมตั้งแต่ต้นปีรายภาค

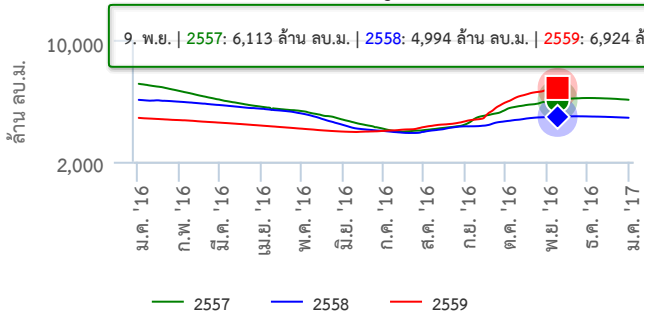


ปริมาณน้ำระบายสะสมตั้งแต่ต้นปีรายภาค

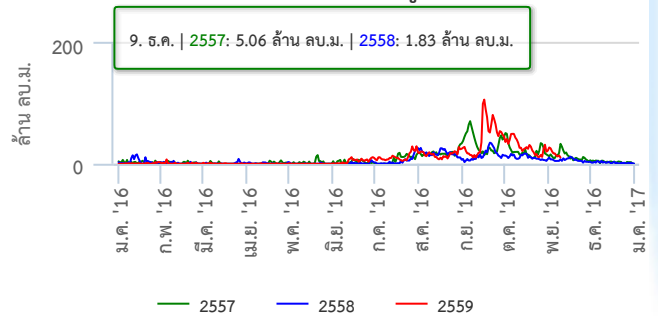


สภาพน้ำในอ่างเก็บน้ำขนาดใหญ่ในพื้นที่ลุ่มน้ำเจ้าพระยา

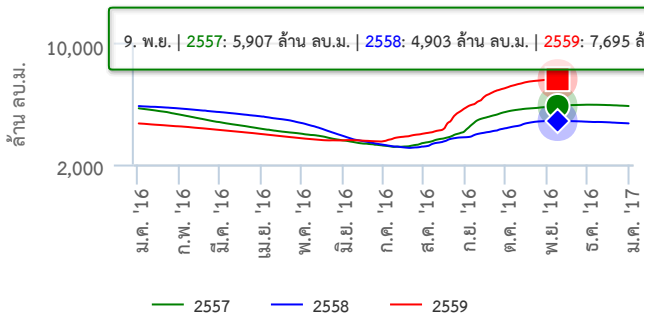
ปริมาณน้ำในเขื่อน ภูมิพล



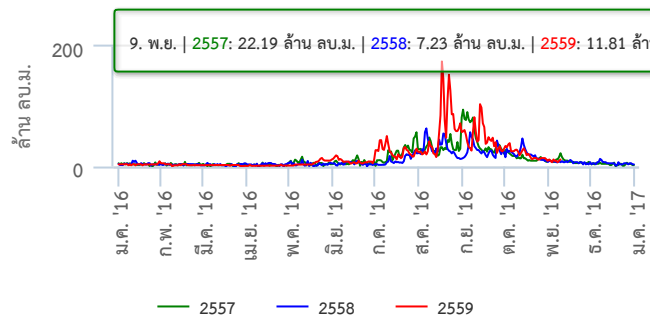
ปริมาณน้ำไหลลงเขื่อน ภูมิพล



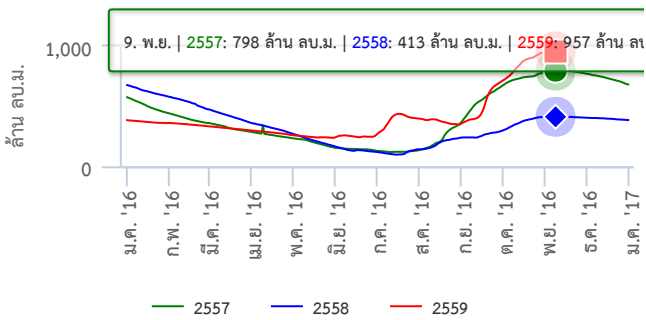
ปริมาณน้ำในเขื่อน สิริกิติ์



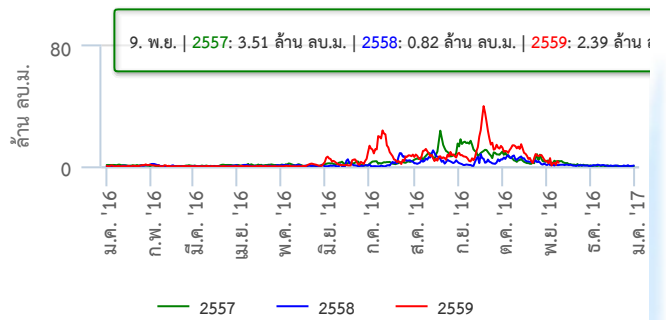
ปริมาณน้ำไหลลงเขื่อน สิริกิติ์



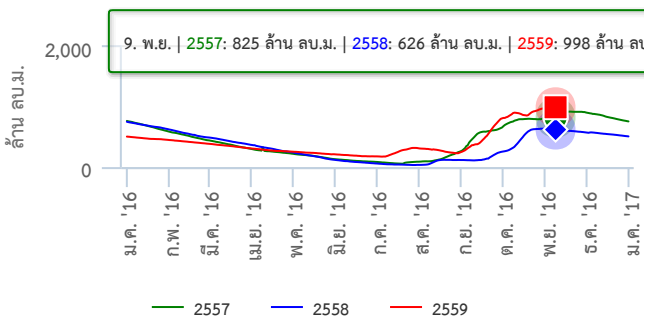
ปริมาณน้ำในเขื่อน แควน้อย



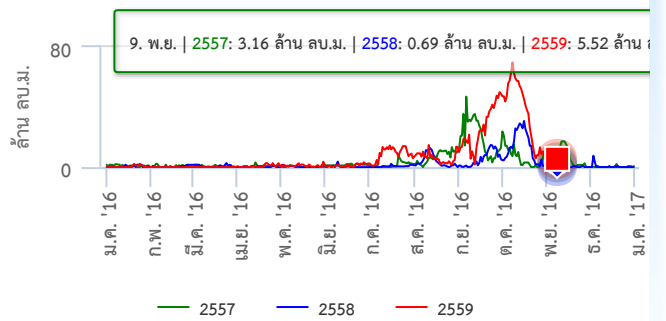
ปริมาณน้ำไหลลงเขื่อน แควน้อย



ปริมาณน้ำในเขื่อน ป่าสัก



ปริมาณน้ำไหลลงเขื่อน ป่าสัก

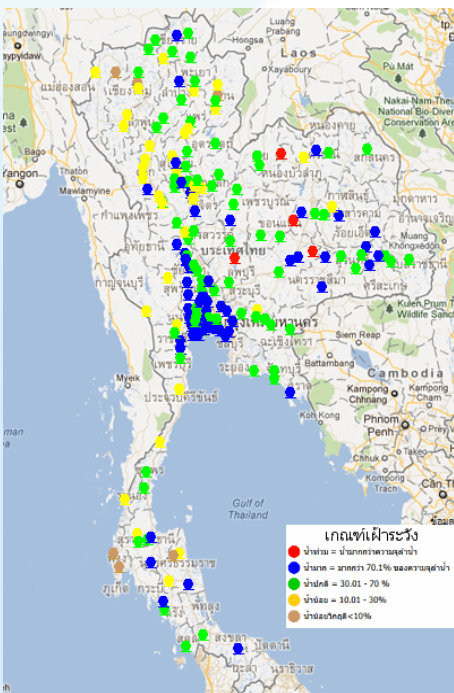


ข้อมูลปริมาณน้ำในอ่างเก็บน้ำขนาดใหญ่วันที่ 8 พฤศจิกายน 2559

ที่มา : กรมชลประทานและการไฟฟ้าผลิตแห่งประเทศไทย

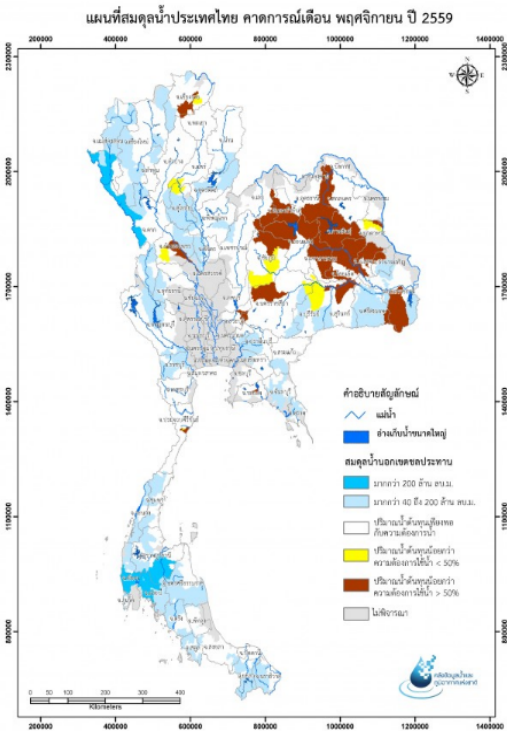
ระดับน้ำท่า

จากการระบบโทรมาตรตรวจวัดระดับน้ำอัตโนมัติ ของ สสนก. ณ เวลา 10.00 น. พบว่า ภาคเหนือมีระดับน้ำลดลงโดยส่วนใหญ่มีระดับน้ำปานกลางถึงน้ำน้อย ภาคตะวันออกเฉียงเหนือมีระดับน้ำปานกลางถึงน้ำมาก และยังคงมีน้ำล้นตลิ่งตามธรรมชาติบริเวณต้นน้ำชี และต้นน้ำมูล ภาคกลางมีระดับน้ำมาก ส่วนภาคใต้มีระดับน้ำเพิ่มขึ้นจากฝนที่ตกหนักต่อเนื่อง โดยมีน้ำล้นตลิ่งบริเวณจังหวัดขอนแก่นและบุรีรัมย์ สถานการณ์น้ำมีแนวโน้มลดลง



ชื่อสถานี	วันที่	เวลา	น้ำลึก ระดับน้ำ (ม.) (ม.รทก.)	เทียบความจุลำน้ำ (%)	ฝนเมื่อวานนี้ (มม.)	ฝนวันนี้ (มม.)	สถานการณ์น้ำ	สถานะ
ลุ่มน้ำแม่น้ำชี								
ชนบท ต.ชนบท อ.ชนบท จ.ขอนแก่น	2016-11-09	10:50:00	13.79 158.84	103.20	0.00	0.00	น้ำท่วม	-
ลุ่มน้ำแม่น้ำมูล								
คูเมือง ต.ปะเคียบ อ.คูเมือง จ.บุรีรัมย์	2016-11-09	11:00:00	6.90 109.25	119.49	0.00	0.00	น้ำท่วม	-
ลุ่มน้ำแม่น้ำป่าสัก								
ชัยบาดาล ต.นิคมลำนายารณย์ อ.ชัยบาดาล จ.ลพบุรี	2016-11-09	10:50:00	9.34 43.36	101.13	0.20	0.00	น้ำท่วม	↑

สมตุลน้ำ

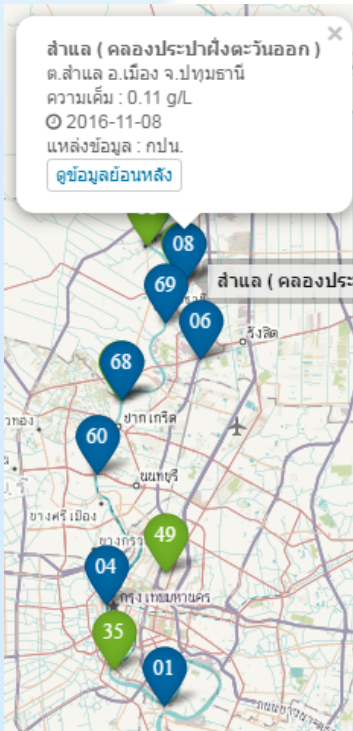


คาดการณ์สมตุลน้ำ เดือนพฤศจิกายน พบว่า พื้นที่การเกษตรนอกเขตชลประทานบริเวณลุ่มน้ำมูล ลุ่มน้ำชี กับบางพื้นที่ในจังหวัดนครสวรรค์ อุทัยธานี และจังหวัดประจวบคีรีขันธ์ คาดว่าจะขาดแคลนน้ำเพื่อการเกษตร สำหรับพื้นที่การเกษตรในเขตชลประทาน เน้นทำเกษตรด้วยน้ำฝนเป็นหลัก

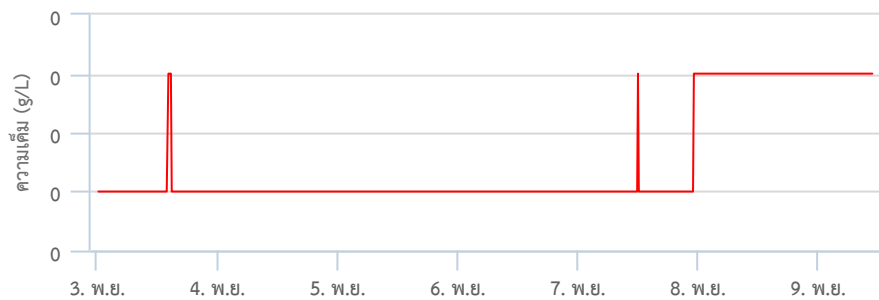
คุณภาพน้ำ

แม่น้ำเจ้าพระยา

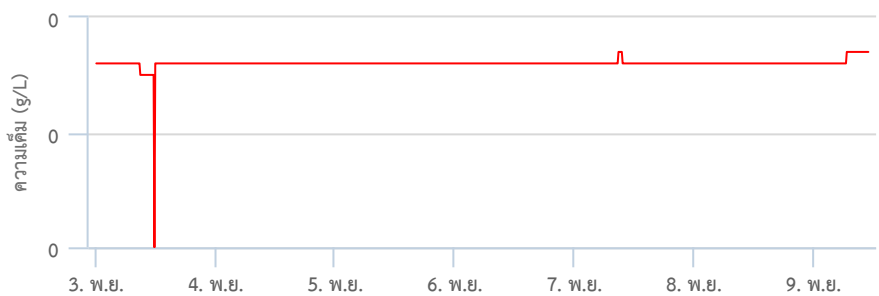
จากการตรวจวัดค่าความเค็มโดยการประปานครหลวง เก็บตลอดลำน้ำเจ้าพระยา พบว่า สถานการณ์ความเค็มบริเวณลำน้ำเจ้าพระยาอยู่ในเกณฑ์มาตรฐาน วัดค่าความเค็มได้ 0.11 กรัม/ลิตร (ค่าความเค็มของน้ำสำหรับการผลิตน้ำประปา 0.25 กรัม/ลิตร กับ ค่าความเค็มของน้ำสำหรับการเกษตรไม่เกิน 2.0 กรัม/ลิตร)



กราฟเปรียบเทียบคุณภาพน้ำ:สำแล



กราฟเปรียบเทียบคุณภาพน้ำ:รพ.ศิริราช

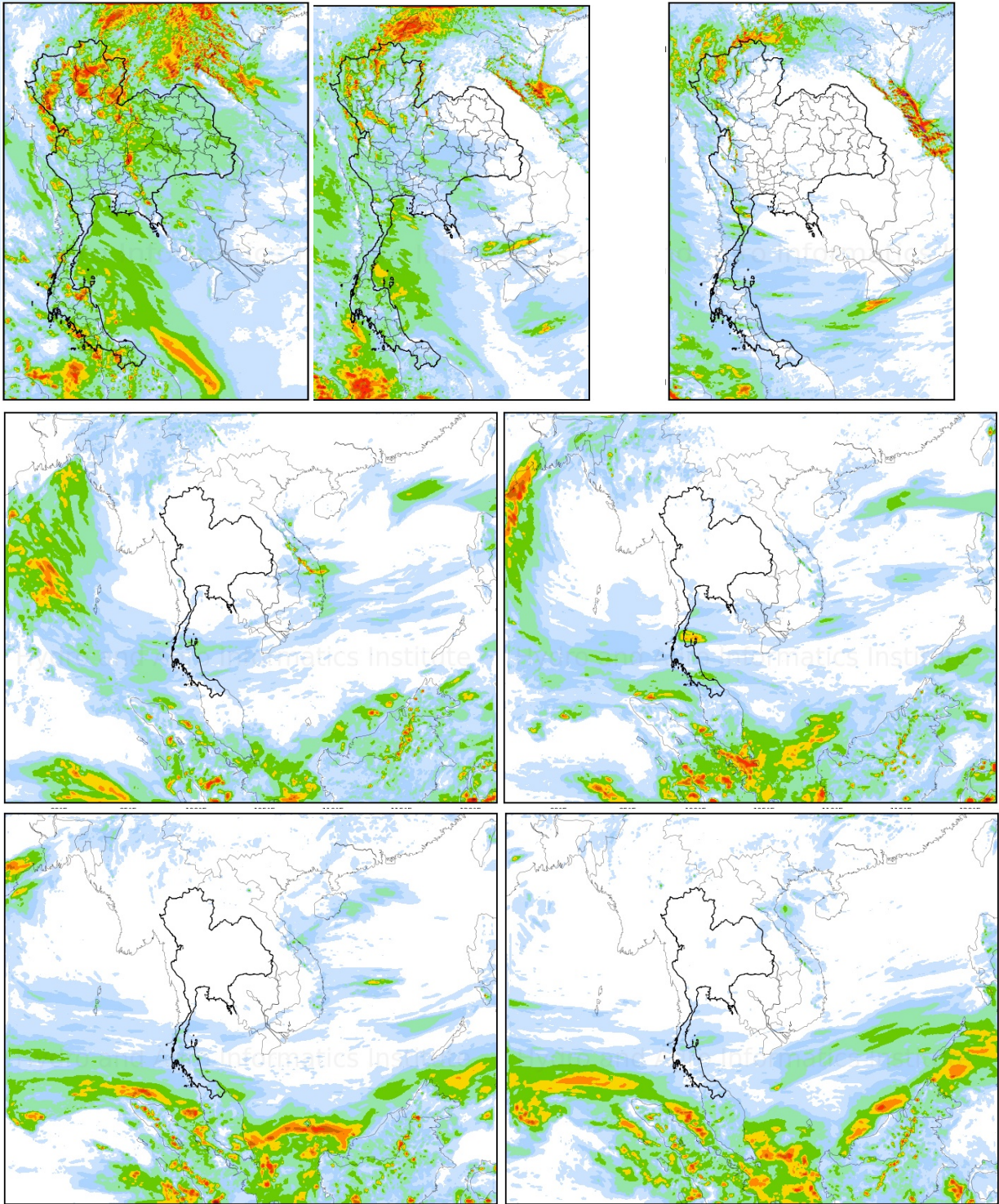


ที่มา : กรมประปานครหลวง

คาดการณ์ปริมาณฝน

ผลคาดการณ์ฝนล่วงหน้า 7 วัน ด้วยแบบจำลองสภาพอากาศ WRF-ROMS

จากแผนภาพคาดการณ์ปริมาณฝนสะสมรายวันล่วงหน้า 7 วัน ความละเอียด 3x3 กิโลเมตร และ 9x9 กิโลเมตร ช่วงวันที่ 8-10 พ.ย.59 บริเวณความกดอากาศสูงจากประเทศจีนได้แผ่ลงมาปกคลุมภาคเหนือและภาคตะวันออกเฉียงเหนือแล้ว ประกอบลมตะวันออกเฉียงใต้ยังคงพัดปกคลุมภาคกลาง และจะยังคงพัดสอบกับลมตะวันออกเฉียงเหนือที่มากับบริเวณความกดอากาศสูง ส่งผลให้ภาคเหนือตอนล่าง ภาคกลาง ด้านตะวันตกของภาคตะวันออกเฉียงเหนือ และภาคใต้ตอนบน จะยังคงมีฝนตกหนักบางแห่ง จากนั้นประเทศไทยจะเริ่มมีฝนลดลงในช่วงวันที่ 10 พ.ย. ช่วงวันที่ 11-14 พ.ย.59 บริเวณความกดอากาศสูงจากประเทศจีนยังคงแผ่ปกคลุมภาคเหนือและภาคตะวันออกเฉียงเหนือ ส่งผลให้ประเทศไทยตอนบนมีฝนลดลง ส่วนมรสุมตะวันออกเฉียงใต้จะมีกำลังแรง รวมทั้งอาจเกิดการก่อตัวของหย่อมความกดอากาศต่ำในทะเลอันดามัน ส่งผลให้ยังคงมีฝนตกสะสมต่อเนื่องในภาคใต้



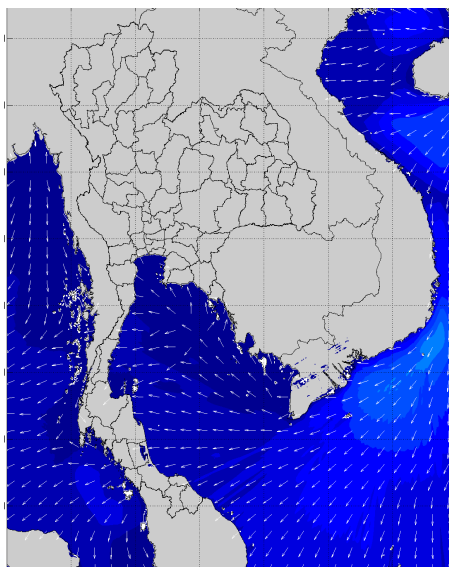
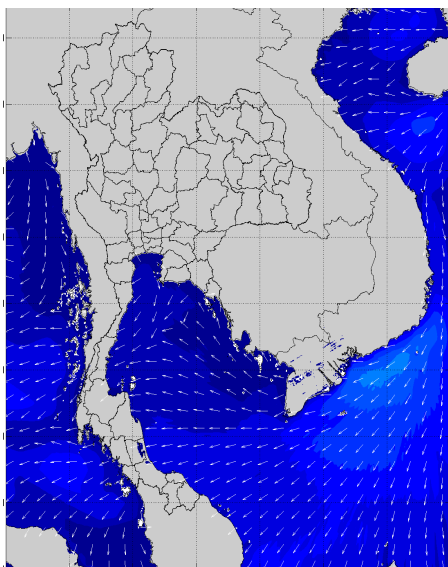
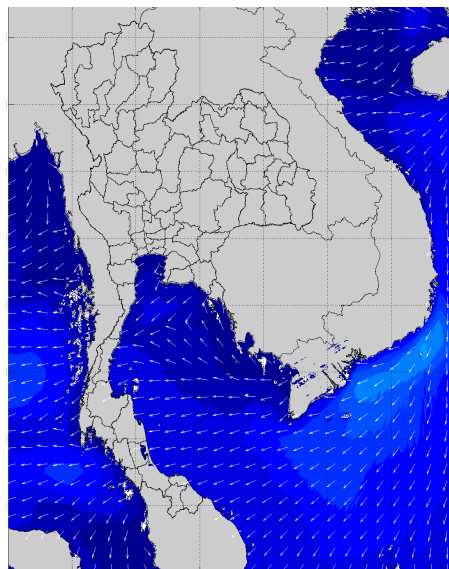
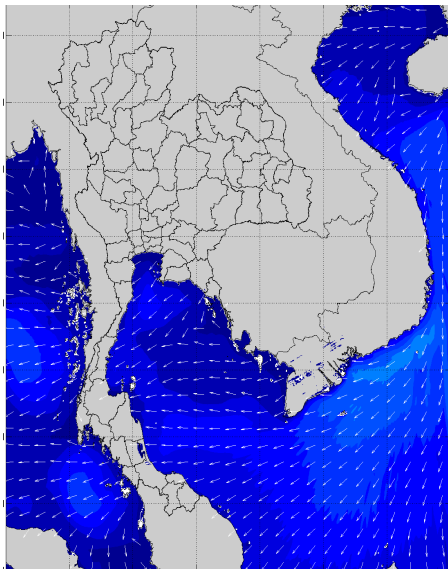
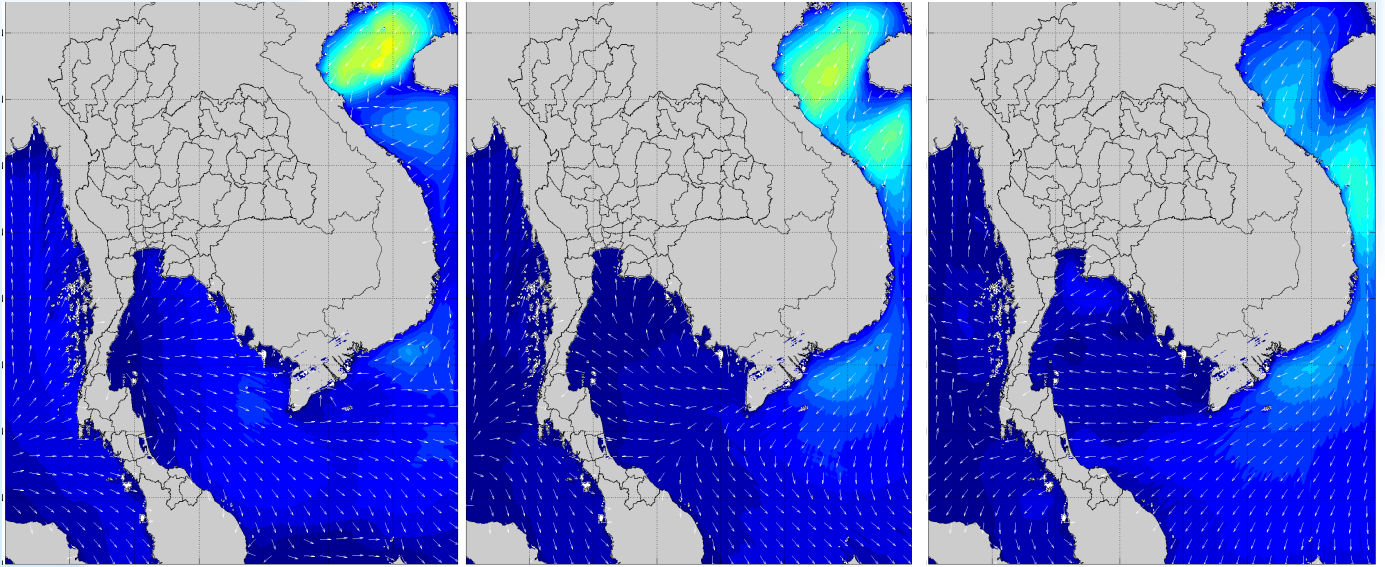
ข้อมูลคาดการณ์ ณ วันที่ 7 พ.ย. 59 คาดการณ์ระหว่างวันที่ 8-14 พ.ย. 2559

ที่มา : สถาบันสารสนเทศทรัพยากรน้ำและการเกษตร (องค์การมหาชน)

หมายเหตุ : ความแม่นยำของการคาดการณ์สภาวะฝนจะลดลง เมื่อระยะเวลาการคาดการณ์ยาวขึ้น โดยความแม่นยำสูงสุดอยู่ที่ 3 วันแรกของข้อมูลคาดการณ์ สำหรับผลแบบจำลองนี้อยู่ในระยะวิจัยและพัฒนา โปรดใช้วิจารณญาณในการนำข้อมูลไปใช้

คาดการณ์ความสูงและทิศทางของคลื่นทะเลบริเวณอ่าวไทยและอันดามัน

ผลคาดการณ์ความสูงและคลื่นลมจากแบบจำลอง SWAN คาดว่า ช่วงวันที่ 8 - 10 พ.ย. 59 ลมตะวันออกเฉียงใต้ยังคงพัดปกคลุมอ่าวไทย ส่งผลให้คลื่นลมบริเวณทะเลอ่าวไทยตอนบนมีกำลังอ่อนลง โดยมีความสูงของคลื่นประมาณ 1 เมตร



ข้อมูลคาดการณ์ ณ วันที่ 7 พ.ย. 59 คาดการณ์ระหว่างวันที่ 8-14 พ.ย. 59
ที่มา : สสนก.