

รายงานสถานการณ์น้ำรายสัปดาห์

สัปดาห์ที่ 44/2559

ระหว่างวันที่ 26 ตุลาคม - 1 พฤศจิกายน 2559



สภาพอากาศปัจจุบัน

| | |
|-----------------------------------|---|
| แผนที่ความกดอากาศและภาพเมฆ | 2 |
| ภาพเรดาร์ และปริมาณฝน | 3 |
| ความชื้น | 4 |
| อุณหภูมิผิวน้ำทะเลและความสูงคลื่น | 5 |
| ปริมาณน้ำในอ่างเก็บน้ำ | 6 |
| ระดับน้ำท่า | 7 |

คาดการณ์

| | |
|----------------------|----|
| คาดการณ์ปริมาณฝน | 9 |
| คาดการณ์ระดับน้ำทะเล | 10 |
| คาดการณ์คลื่น | 10 |

สถานการณ์ปัจจุบัน

สภาพอากาศ : บริเวณความกดอากาศสูงกำลังปานกลางจากประเทศจีนแผ่ลงมาปกคลุมภาคเหนือ ภาคตะวันออกเฉียงเหนือ และภาคกลาง เกือบตลอดสัปดาห์ ส่วนมรสุมตะวันตกเฉียงใต้ที่พัดปกคลุมทะเลอันดามัน ภาคใต้ และอ่าวไทยมีกำลังแรงในช่วงต้นสัปดาห์จากนั้นมีกำลังอ่อนลง ประกอบกับมีหย่อมความกดอากาศต่ำกำลังแรงปกคลุมบริเวณอ่าวไทยตอนล่างในช่วงต้นสัปดาห์ จากนั้นได้เคลื่อนไปปกคลุมทะเลอันดามันและประเทศเมียนมา นอกจากนี้หย่อมความกดอากาศต่ำบริเวณทะเลจีนใต้ตอนล่างได้เคลื่อนขึ้นฝั่งประเทศมาเลเซียแล้วเคลื่อนเข้าปกคลุมภาคใต้ตอนล่างของประเทศไทยในช่วงปลายสัปดาห์ ทำให้บริเวณตอนบนของประเทศไทยมีปริมาณฝนลดลง กับมีฝนตกหนักบริเวณภาคใต้ตอนบน โดยเฉพาะในพื้นที่จังหวัดกาญจนบุรี ราชบุรี เพชรบุรี ประจวบคีรีขันธ์

น้ำในเขื่อน : รายงานข้อมูลน้ำในเขื่อนจากกรมชลประทาน ณ วันที่ 1 พฤศจิกายน 2559 พบว่าในช่วงหนึ่งสัปดาห์ที่ผ่านมา ปริมาณน้ำเก็บกักทั่วประเทศ อยู่ที่ 49,191 ล้านลูกบาศก์เมตร หรือ 70% ของความจุอ่าง โดยเป็นน้ำใช้การได้จริง 25,664 ล้านลูกบาศก์เมตร สำหรับเขื่อนภูมิพล และเขื่อนสิริกิติ์ มีน้ำใช้การคงเหลือ 3,005 และ 4,807 ล้านลูกบาศก์เมตร ตามลำดับ ทั้งนี้มีเขื่อนที่น้ำในการอยู่ในเกณฑ์น้อย ได้แก่ **เขื่อนปรางบุรี และเขื่อนบางลาง คงเหลือน้ำใช้การ อยู่ที่ 88 99 ล้านลูกบาศก์เมตร ตามลำดับ**

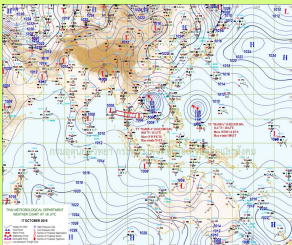
น้ำในแม่น้ำลำคลอง : ภาคเหนือมีระดับน้ำลดลงโดยส่วนใหญ่มีระดับน้ำปานกลางถึงน้ำน้อย ภาคกลางมีระดับน้ำมาก โดยท้ายเขื่อนเจ้าพระยายังคงมีน้ำล้นตลิ่งบริเวณริมแม่น้ำเจ้าพระยาและพื้นที่ลุ่มต่ำ ภาคตะวันออกเฉียงเหนือมีระดับน้ำมากกับมีน้ำล้นตลิ่งต่ำตามธรรมชาติ บริเวณต้นน้ำชีและต้นน้ำมูล ส่วนภาคใต้ส่วนใหญ่มีระดับน้ำเพิ่มขึ้นเนื่องจากมีฝนตกสะสม

คาดการณ์

คาดการณ์ฝน : คาดว่าช่วงวันที่ 1-3 พ.ย. 59 บริเวณความกดอากาศสูงจากประเทศจีนแผ่ลงมาปกคลุมภาคเหนือและภาคตะวันออกเฉียงเหนือ ส่งผลให้ภาคเหนือภาคตะวันออกเฉียงเหนือและภาคกลางตอนบนมีฝนลดลง ส่วนหย่อมความกดอากาศต่ำได้เคลื่อนตัวลงสู่ทะเลอันดามันและทวีกำลังแรงขึ้น แต่**ยังส่งผลให้ภาคใต้ยังคงมีฝนตกต่อเนื่อง** จากนั้นช่วงวันที่ 4-7 พ.ย.59 **บริเวณความกดอากาศสูงจากประเทศจีนจะมีกำลังอ่อนลง**ส่งผลให้ภาคใต้จะมีฝนลดลงทั้งนี้**เฝ้าติดตามการก่อตัวของหย่อมความกดอากาศต่ำบริเวณทะเลจีนใต้ตอนล่าง โดยมีแนวโน้มเคลื่อนตัวเข้ามายังบริเวณปลายแหลมญวนประเทศกัมพูชา และอาจเคลื่อนเข้าสู่ภาคตะวันออกเฉียงเหนือและอ่าวไทยตอนบน ส่งผลให้ภาคกลางตอนล่างและภาคตะวันออกเฉียงเหนือมีฝนเพิ่มขึ้น**

คาดการณ์ระดับน้ำในแม่น้ำเจ้าพระยา : บริเวณอ่าวไทยที่สถานีกองบัญชาการกองทัพเรือ คาดว่า น้ำลงต่ำสุดในวันที่ 1 พ.ย. 59 เวลา 02.38 น. โดยระดับน้ำสูงกว่าระดับน้ำทะเลปานกลาง 0.01 เมตร น้ำขึ้นสูงสุดจะเกิดขึ้น เวลา 08.02 น. โดยระดับน้ำขึ้นสูงกว่าระดับน้ำทะเลปานกลาง 1.45 เมตร ส่วนบริเวณป้อมพระจุลจอมเกล้า คาดว่า น้ำลงต่ำสุดในเดียวกัน โดยระดับน้ำต่ำกว่าระดับน้ำทะเลปานกลาง 0.13 เมตร น้ำขึ้นสูงสุดจะเกิดขึ้น เวลา 06.37 น. โดยระดับน้ำขึ้นสูงกว่าระดับน้ำทะเลปานกลาง 1.50 เมตร

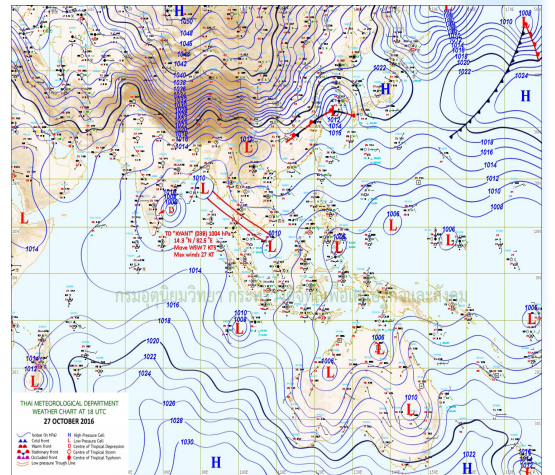
คาดการณ์คลื่น : คาดการณ์คลื่น เวลา 19.00 น. ของวันที่ 31 ต.ค. 2559 พบว่า ระหว่างช่วงวันที่ 1-7 พ.ย. 2559 ลมมรสุมตะวันออกเฉียงเหนือพัดปกคลุมประเทศไทยและอ่าวไทยจะมีกำลังแรง ส่งผลให้คลื่นลมบริเวณทะเลอ่าวไทยตอนบนมีกำลังแรง โดยมีความสูงของคลื่นประมาณ 1-2 เมตร



สภาพอากาศปัจจุบัน วันที่ 26 ตุลาคม - 1 พฤศจิกายน 2559

แผนที่ความกดอากาศ

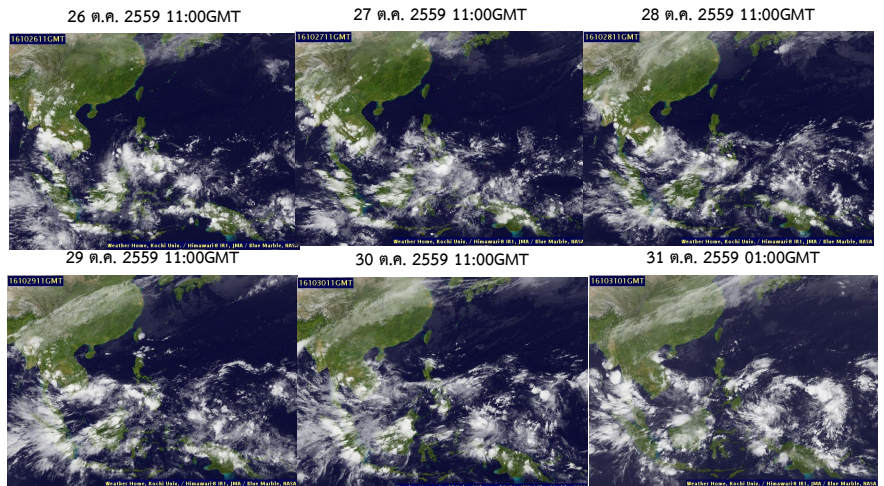
บริเวณความกดอากาศสูงกำลังปานกลางจากประเทศจีนแผ่ลงมาปกคลุมภาคเหนือ ภาคตะวันออกเฉียงเหนือ และภาคกลาง เกือบตลอดสัปดาห์ ส่วนมรสุมตะวันตกเฉียงใต้ที่พัดปกคลุมทะเลอันดามัน ภาคใต้ และอ่าวไทยมีกำลังแรงในช่วงต้นสัปดาห์จากนั้นมีกำลังอ่อนลง ประกอบกับมีหย่อมความกดอากาศต่ำกำลังแรงปกคลุมบริเวณอ่าวไทยตอนล่างในช่วงต้นสัปดาห์ จากนั้นได้เคลื่อนไปปกคลุมทะเลอันดามัน และประเทศเมียนมา นอกจากนี้หย่อมความกดอากาศต่ำบริเวณทะเลจีนใต้ตอนล่างได้เคลื่อนขึ้นฝั่งประเทศมาเลเซียแล้วเคลื่อนเข้าปกคลุมภาคใต้ตอนล่างของประเทศไทยในช่วงปลายสัปดาห์ ทำให้เกือบทุกภาคของประเทศไทยมีฝนตกหนาแน่นเกือบตลอดสัปดาห์



ที่มา : กรมอุตุนิยมวิทยา

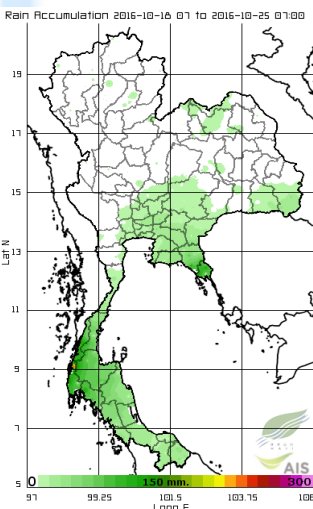
เมฆ

มีกลุ่มเมฆปกคลุมหนาแน่นเกือบตลอดสัปดาห์โดยเฉพาะบริเวณด้านตะวันตกของประเทศ ภาคกลางตอนล่าง ภาคตะวันออก และภาคใต้ ทำให้บริเวณดังกล่าว มีฝนตกหนาแน่นเกือบตลอดสัปดาห์

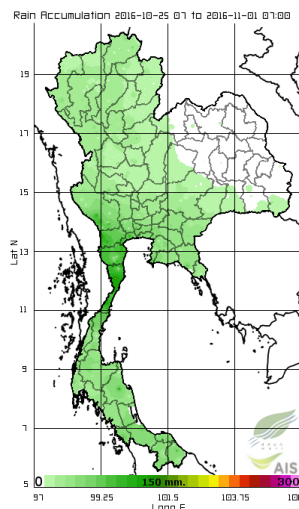


เส้นทางพายุ ที่มา : มหาวิทยาลัยโคชิ

สัปดาห์ที่แล้ว วันที่ 18 - 24 ต.ค. 59



สัปดาห์นี้ วันที่ 25 - 31 ต.ค. 59



สัปดาห์นี้บริเวณตอนบนของภาคตะวันออกเฉียงเหนือมีปริมาณฝนลดลง กับมีฝนตกหนาแน่นบริเวณภาคใต้ตอนบน โดยเฉพาะในพื้นที่จังหวัดกาญจนบุรี ราชบุรี เพชรบุรี ประจวบคีรีขันธ์ โดยปริมาณฝนสะสมสูงสุด 7 วัน ที่วัดได้จากระบบโทรมาตร อยู่ที่จังหวัดประจวบคีรีขันธ์ ต.หาดขาม วัดได้ 196.8 มม. รองลงมาที่จังหวัดราชบุรี ต.สวนผึ้ง 195.4 มม. จังหวัดกาญจนบุรี ต.ศรีมงคล 186.2 มม.

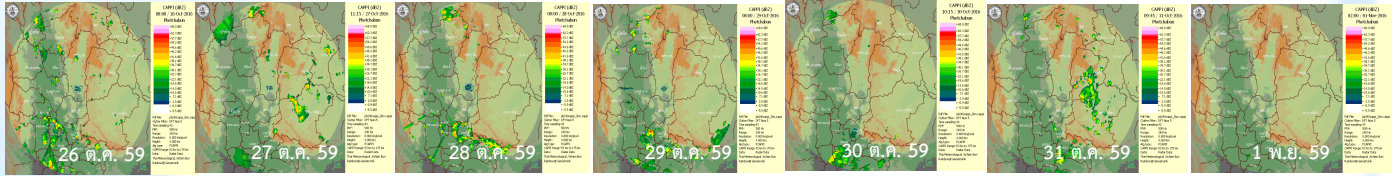
ที่มา : สถาบันสารสนเทศทรัพยากรน้ำและการเกษตร (องค์การมหาชน)

สภาพอากาศปัจจุบัน

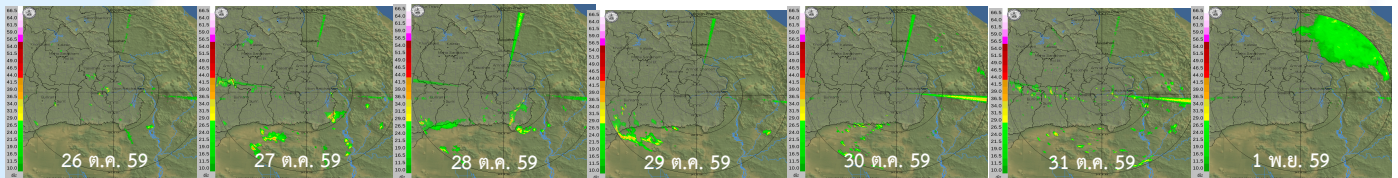
วันที่ 26 ต.ค. - 1 พ.ย. 59

ภาพเรดาร์จากกรมอุตุนิยมวิทยา กรมฝนหลวงและการบินเกษตร

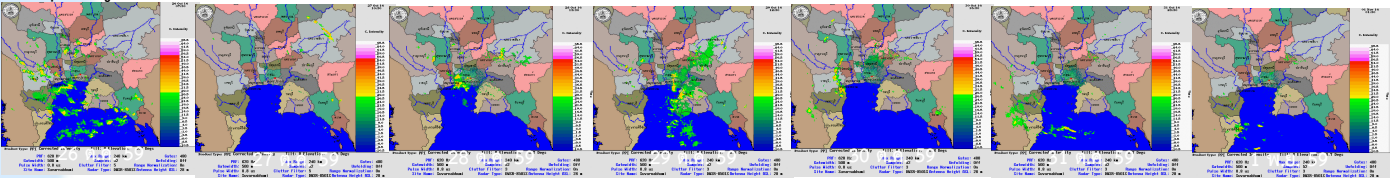
เรดาร์เพชรบูรณ์



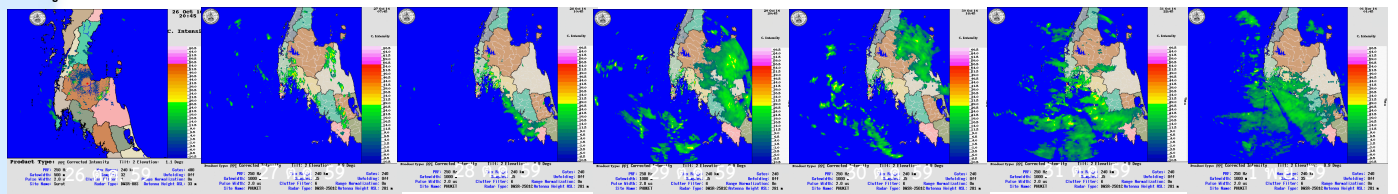
เรดาร์สกลนคร



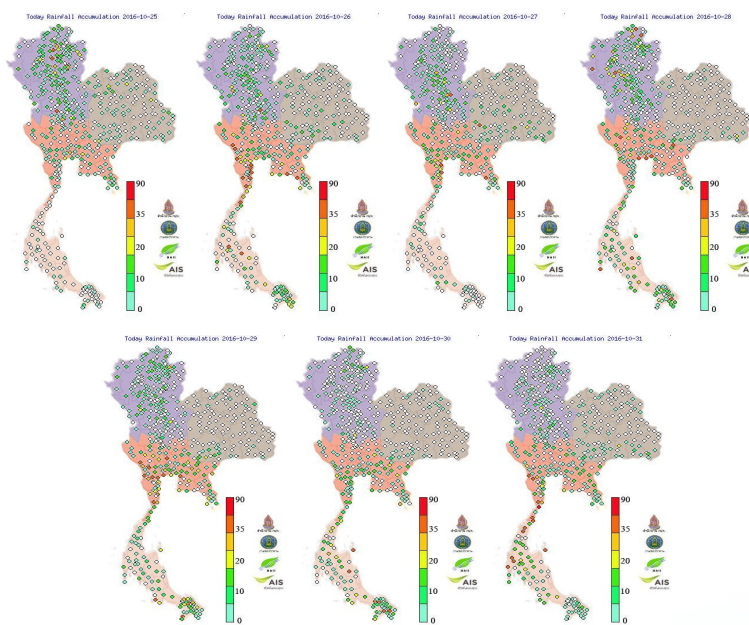
เรดาร์สุวรรณภูมิ



เรดาร์ภูเก็ต



ปริมาณฝนสะสมรายวัน



25 ตุลาคม 2559 - 31 ตุลาคม 2559

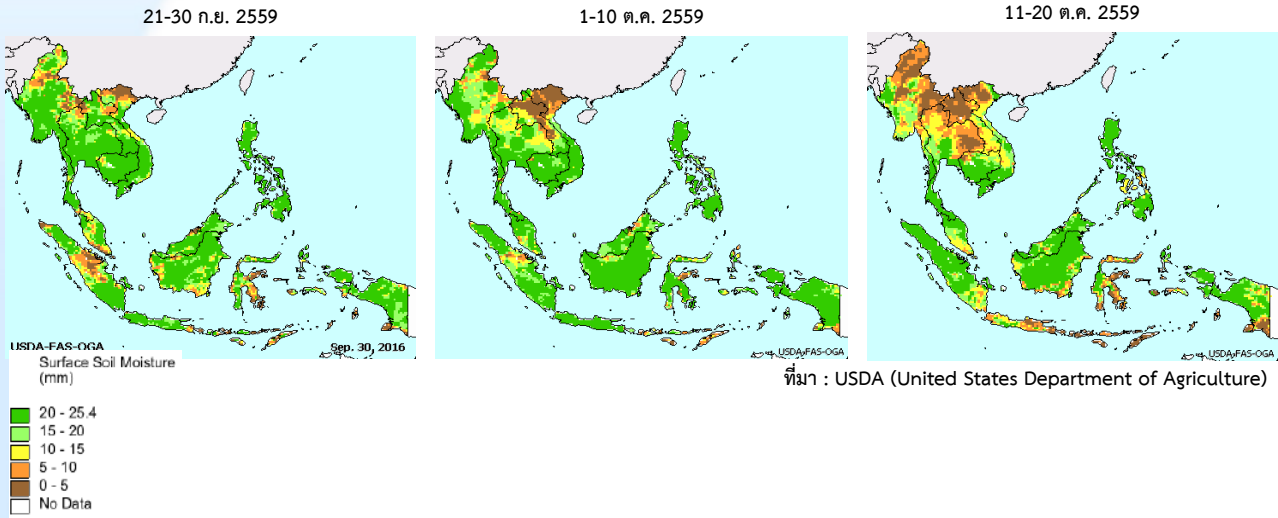
| สถานี | ปริมาณสะสม (มม.) |
|---|------------------|
| เข็กบางคม อ.นาทขาม จ.ประจวบคีรีขันธ์ | 196.8 |
| น้ำตกเก้าชั้น อ.สวนผึ้ง จ.ราชบุรี | 195.4 |
| อบต.ศรีมงคล อ.ศรีมงคล จ.กาญจนบุรี | 186.2 |
| อบต.เกาะเหล็ก อ.เกาะเหล็ก จ.ประจวบคีรีขันธ์ | 172.4 |
| บ้านผาแดง อ.บ้านกรวด จ.เพชรบุรี | 165.4 |
| อบต.ท่าเสา อ.ท่าเสา จ.กาญจนบุรี | 156.4 |
| อบต.บางกระเจ้า อ.บางกระเจ้า จ.สมุทรสาคร | 156 |
| อบต.เกาะสำโรง อ.เกาะสำโรง จ.กาญจนบุรี | 155.8 |
| วิทยาลัยการอาชีพบางสะพาน อ.บางมด อ.ประจวบคีรีขันธ์ | 148.6 |
| ขนาทะเล อ.ขนาทะเล จ.นครศรีธรรมราช | 145 |
| อบต.ทับใต้ อ.ทับใต้ จ.ประจวบคีรีขันธ์ | 142.4 |
| สำนักงานเกษตรอำเภอเกาะไฉ จ.อ.อ.จ. อ.นราธิวาส | 132 |
| โป่งกระโทก อ.บ้านโป่ง จ.ราชบุรี | 131.2 |
| โรงพยาบาลเกาะไฉ จ.อ.อ.จ. อ.นราธิวาส | 126.4 |
| กบขี อ.กบขี จ.ประจวบคีรีขันธ์ | 124 |
| บ้านลาด อ.บ้านลาด จ.เพชรบุรี | 123 |
| อบต.ห้วยสัตว์ใหญ่ อ.ห้วยสัตว์ใหญ่ จ.ประจวบคีรีขันธ์ | 121.4 |
| ไร่ใหม่พัฒนา อ.ไร่ใหม่พัฒนา จ.เพชรบุรี | 120.6 |
| แยกชะอำ อ.ชะอำ จ.เพชรบุรี | 118.2 |
| บางสะพานน้อย อ.บางสะพาน จ.ประจวบคีรีขันธ์ | 110.8 |

หมายเหตุ : ปริมาณฝนสะสม 7 วัน

รายละเอียดเพิ่มเติม : http://www.thaiwater.net/DATA/site/content/fs_show_top7.html?type=rain_acc&sort_type=max

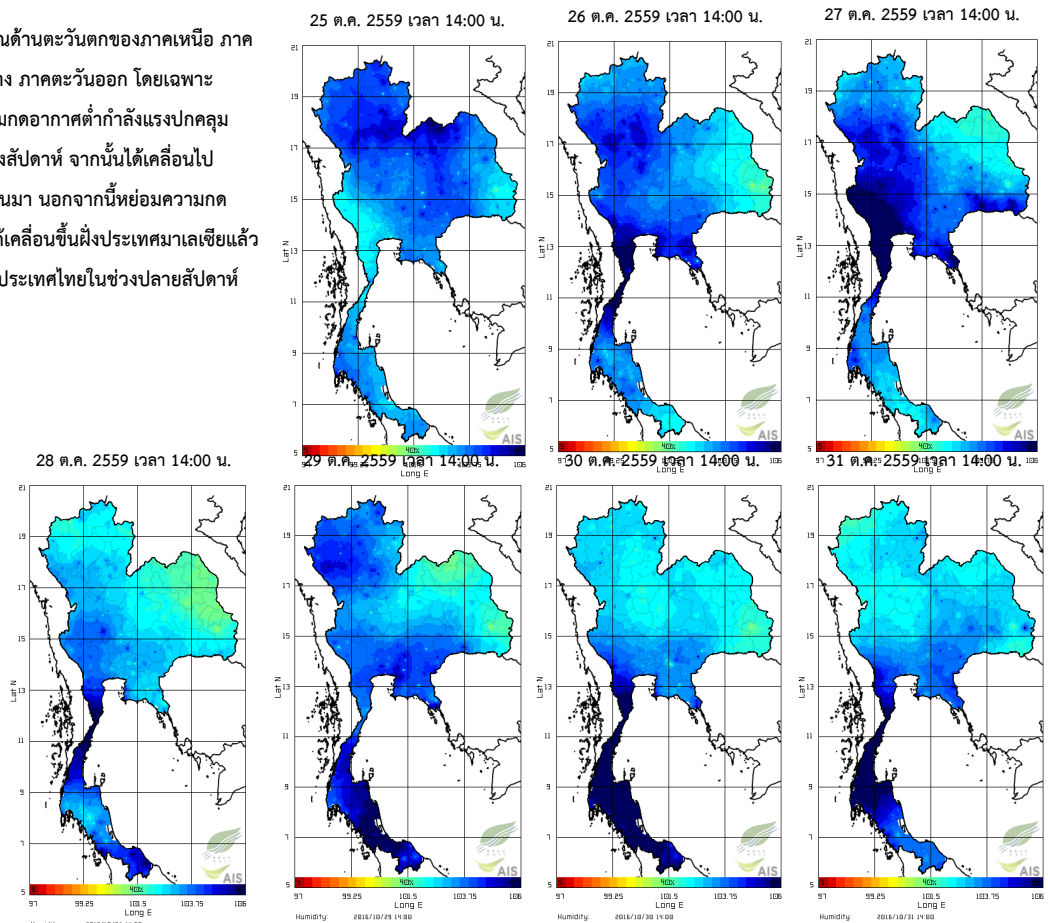
ความชื้นผิวดิน

ช่วงวันที่ 11-20 ตุลาคม 2559 บริเวณตอนบนของประเทศไทยมีความชื้นลดลง โดยเฉพาะบริเวณภาคเหนือ และภาคตะวันออกเฉียงเหนือ เนื่องจากร่องมรสุมพาดผ่านบริเวณภาคกลางตอนล่าง ภาคตะวันออก และภาคใต้ ทำให้ภาคเหนือ และภาคตะวันออกเฉียงเหนือมีปริมาณฝนลดลง ส่วนบริเวณภาคกลาง ภาคตะวันออก และภาคใต้ ยังคงมีฝนตกสะสม



ความชื้นในอากาศ

ความชื้นในอากาศค่อนข้างสูงบริเวณด้านตะวันตกของภาคเหนือ ภาคตะวันออกเฉียงเหนือตอนล่าง ภาคกลาง ภาคตะวันออก โดยเฉพาะบริเวณภาคใต้ เนื่องจากมีหย่อมความกดอากาศต่ำกำลังแรงปกคลุมบริเวณอ่าวไทยตอนล่างในช่วงแรกของสัปดาห์ จากนั้นได้เคลื่อนไปปกคลุมทะเลอันดามันและประเทศเมียนมา นอกจากนี้หย่อมความกดอากาศต่ำบริเวณทะเลจีนใต้ตอนล่างได้เคลื่อนขึ้นฝั่งประเทศมาเลเซียแล้ว เคลื่อนเข้าปกคลุมภาคใต้ตอนล่างของประเทศไทยในช่วงปลายสัปดาห์

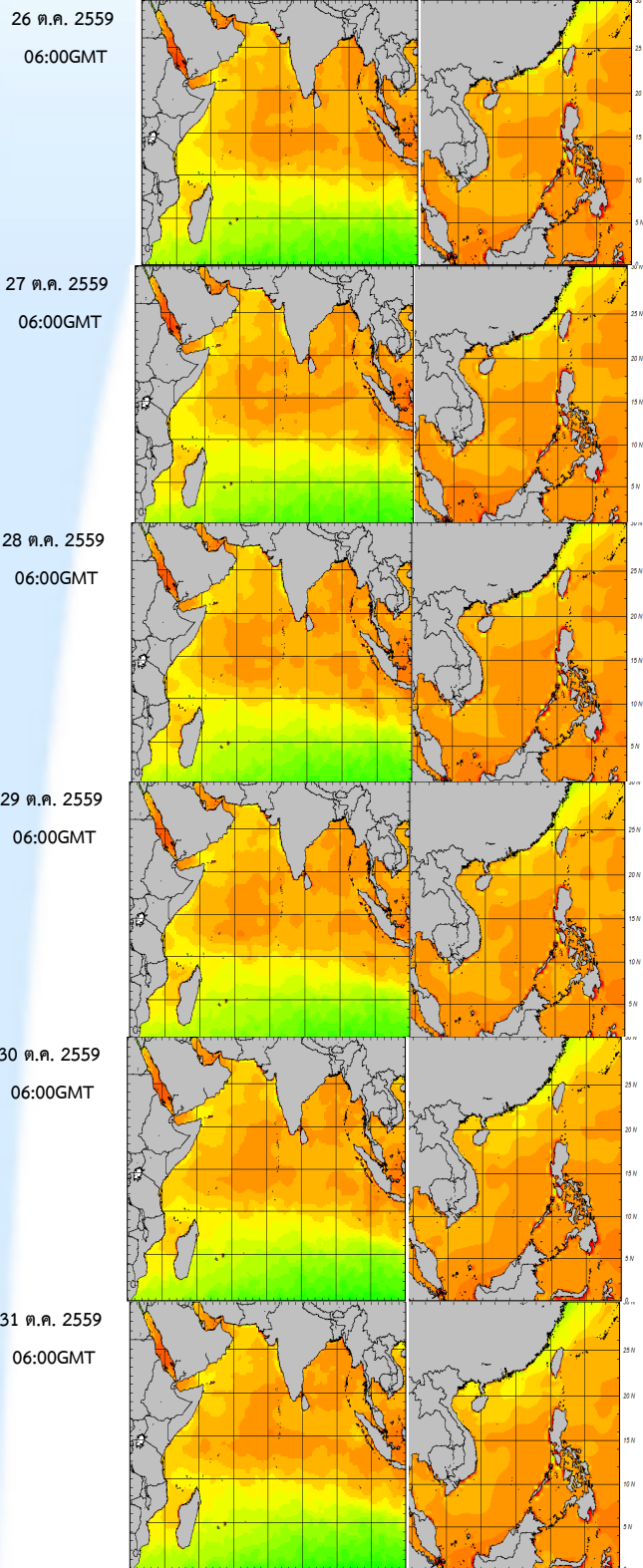


ที่มา สถาบันสารสนเทศทรัพยากรน้ำและการเกษตร(องค์การมหาชน)

สภาพอากาศปัจจุบัน วันที่ 26 ตุลาคม - 1 พฤศจิกายน 2559

อุณหภูมิผิวน้ำทะเล

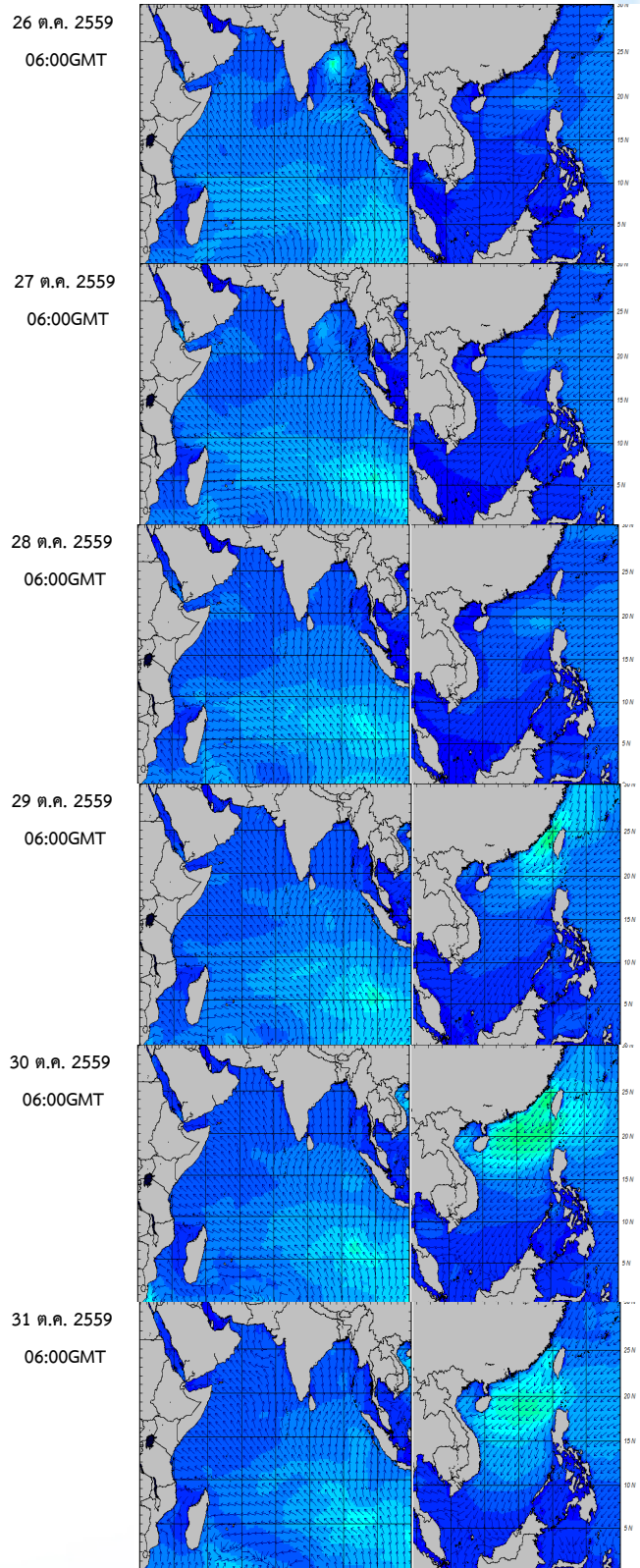
อุณหภูมิผิวน้ำทะเลฝั่งอันดามันมีอุณหภูมิสูงกว่าบริเวณอ่าวไทยเล็กน้อย โดยบริเวณอันดามัน อยู่ที่ประมาณ 27-29 องศาเซลเซียส ส่วนบริเวณอ่าวไทย มีอุณหภูมิ อยู่ที่ประมาณ 26-28 องศาเซลเซียส ตลอดสัปดาห์



ความสูงและทิศทางคลื่นฝั่งอันดามัน (ซ้าย) และฝั่งอ่าวไทย (ขวา)
ที่มา : Oceanweather, Inc.

ความสูงและทิศทางของคลื่น

ฝั่งอันดามันมีคลื่นสูงประมาณ 1-2 เมตรตลอดสัปดาห์ ส่วนบริเวณอ่าวไทยตอนบนมีคลื่นสูงประมาณ 1 เมตร และในวันสุดท้าย มีคลื่นสูงประมาณ 1-1.5 เมตร

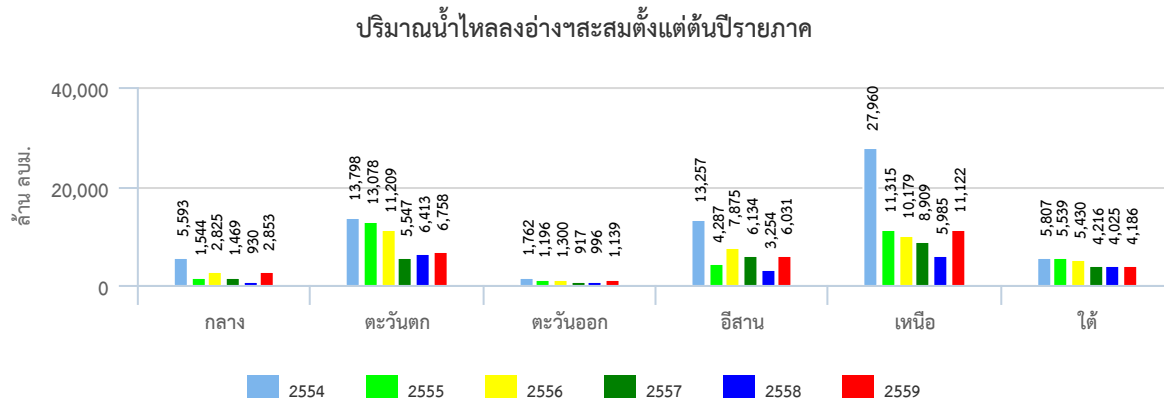
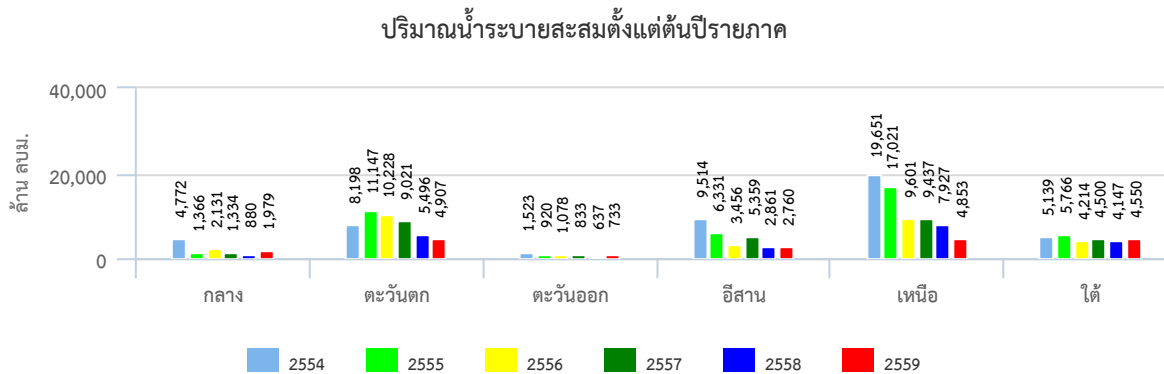
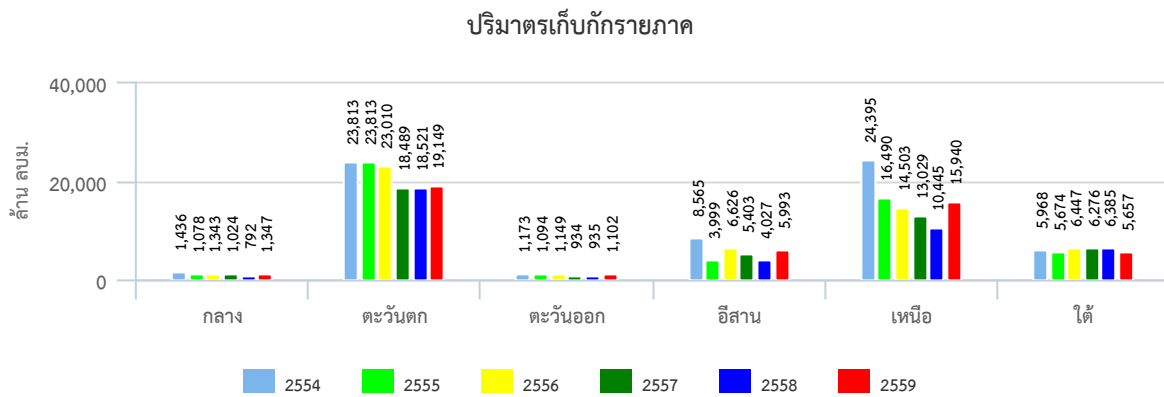
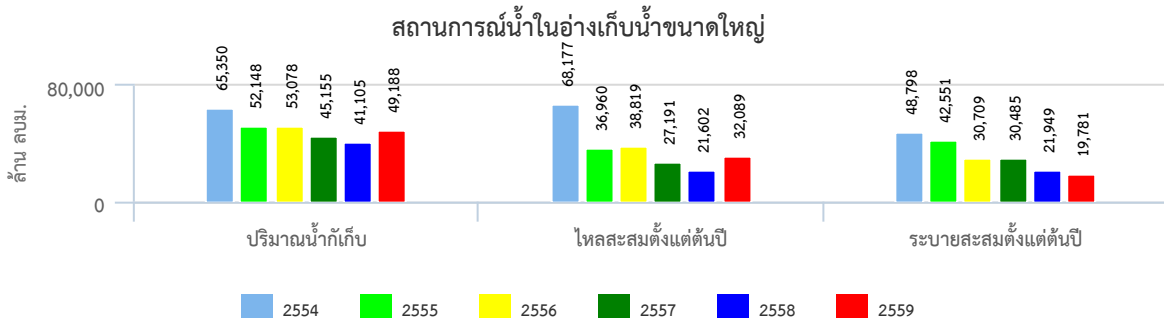


ความสูงและทิศทางคลื่นฝั่งอันดามัน (ซ้าย) และฝั่งอ่าวไทย (ขวา)
ที่มา : Oceanweather, Inc.

ปริมาณน้ำในอ่างเก็บน้ำ

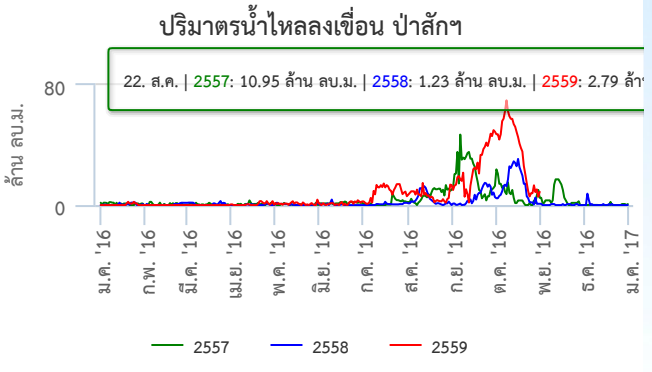
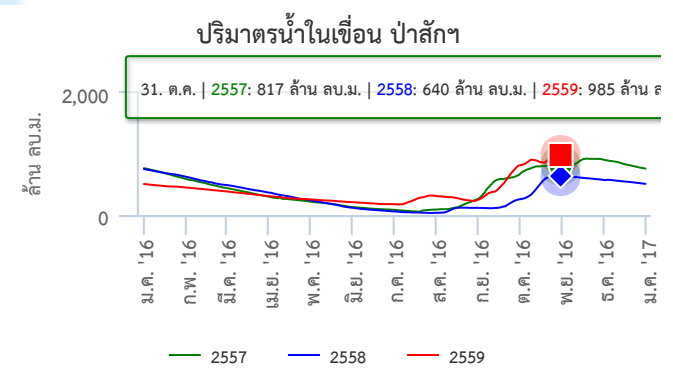
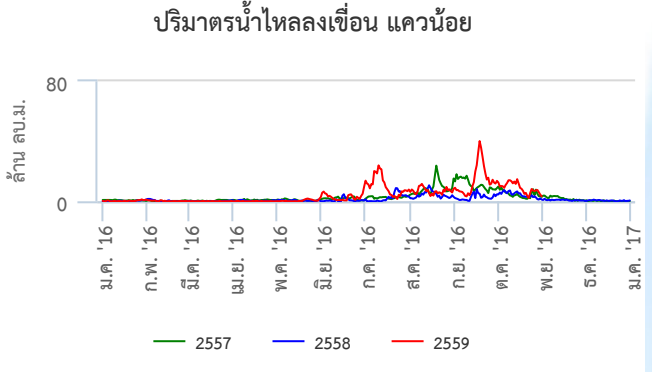
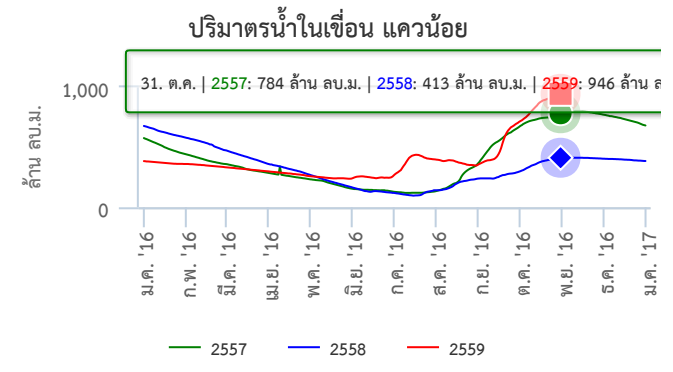
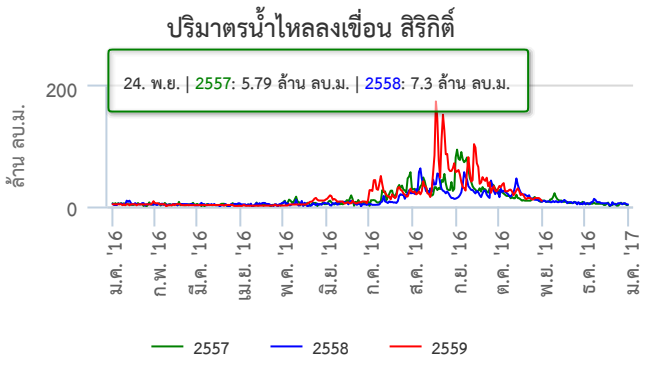
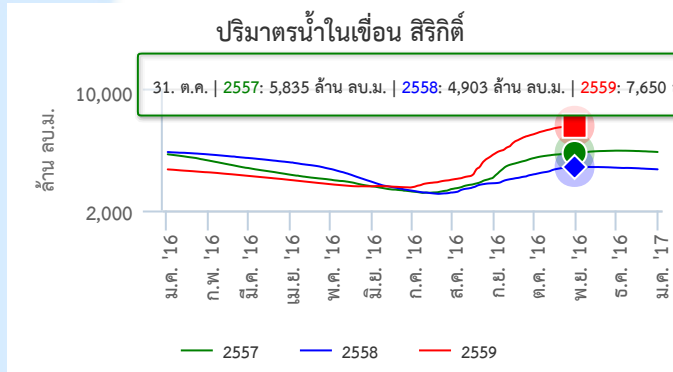
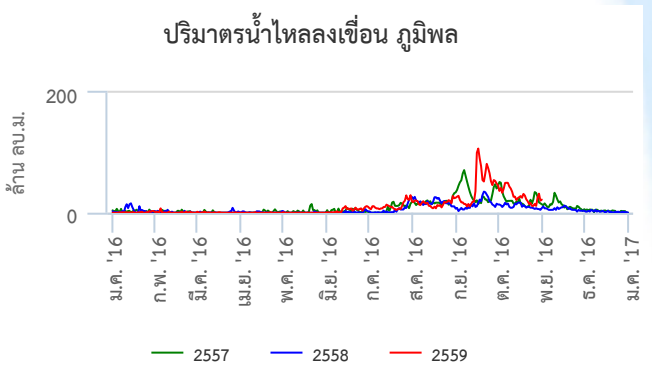
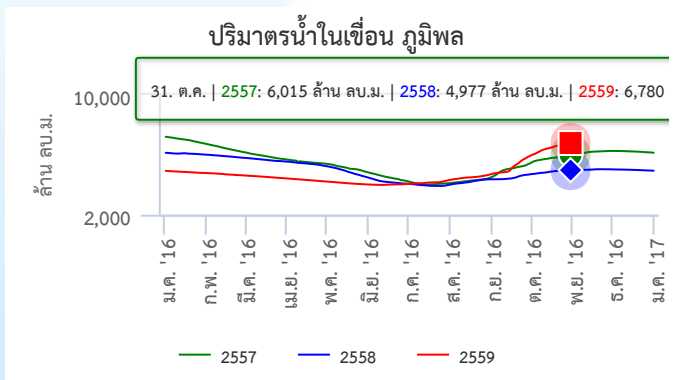
สภาพน้ำในอ่างเก็บน้ำขนาดใหญ่ทั่วประเทศ

ปัจจุบันปริมาณน้ำกักเก็บคงเหลือทั่วประเทศ มีอยู่ 49,191 ล้านลูกบาศก์เมตร หรือ 70% ของความจุอ่าง โดยเป็นน้ำใช้การได้จริง 25,664 ล้านลูกบาศก์เมตร สำหรับเขื่อนภูมิพล และเขื่อนสิริกิติ์ มีน้ำใช้การคงเหลือ 3,005 และ 4,807 ล้านลูกบาศก์เมตร ตามลำดับ ทั้งนี้มีเขื่อนน้ำน้อยวิกฤต 2 เขื่อน ได้แก่ เขื่อนปราณบุรี และ เขื่อนบางลาง



สภาพน้ำในอ่างเก็บน้ำขนาดใหญ่ในพื้นที่ลุ่มน้ำเจ้าพระยา

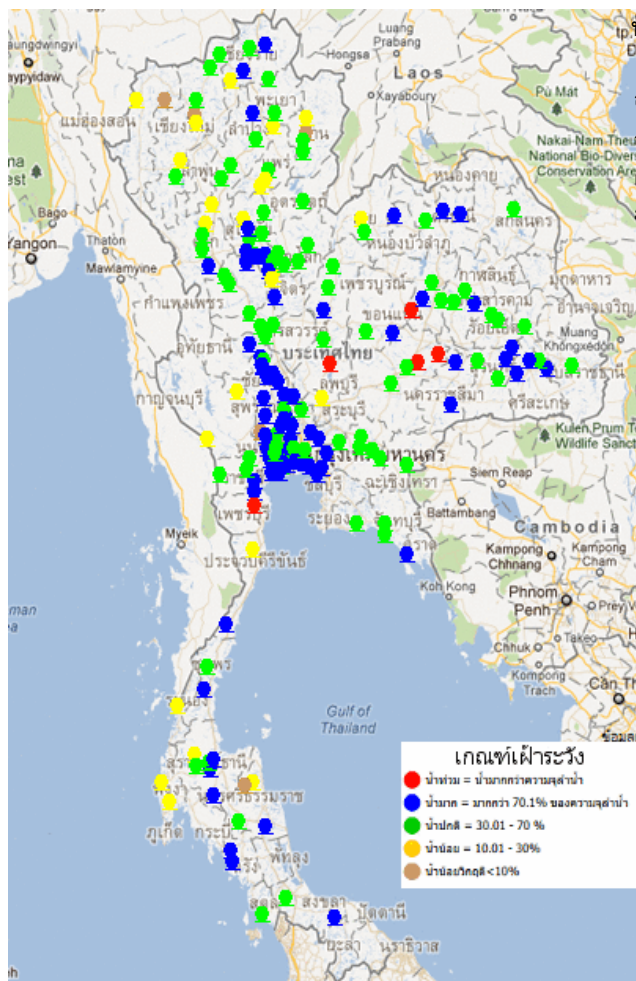
ปริมาณน้ำใช้งานได้จริงในอ่างเก็บน้ำขนาดใหญ่ในพื้นที่ลุ่มน้ำเจ้าพระยา ข้อมูล ณ วันที่ 1 พฤศจิกายน 2559 พบว่า มีน้ำใช้การรวมกัน อยู่ที่ 9,703 ล้านลูกบาศก์เมตร โดยความต้องการน้ำเฉลี่ยในฤดูแล้งสำหรับอุปโภค-บริโภค การเกษตร และรักษาระบบนิเวศ 8,000 ล้านลูกบาศก์เมตร ซึ่งปริมาณน้ำเพียงพอต่อความต้องการเฉลี่ย



ข้อมูลปริมาณน้ำในอ่างเก็บน้ำขนาดใหญ่วันที่ 1 พฤศจิกายน 2559
ที่มา : กรมชลประทานและการไฟฟ้าฝ่ายผลิตแห่งประเทศไทย

ระดับน้ำท่า

สถานการณ์น้ำจากระบบโทรมาตรวัดระดับน้ำอัตโนมัติ ณ เวลา 10.00 น.



พบว่าภาคเหนือโดยส่วนใหญ่ยังคงมีระดับน้ำปานกลางและมีน้ำล้นตลิ่งบริเวณภาคเหนือตอนล่างในกลุ่มน้ำป่าสัก ภาคกลางมีระดับน้ำมากโดยตอนบนทางด้านเหนือเขื่อนเจ้าพระยาไม่มีน้ำล้นตลิ่ง ส่วนท้ายเขื่อนเจ้าพระยามีน้ำล้นตลิ่งบริเวณริมแม่น้ำเจ้าพระยาและพื้นที่ลุ่มต่ำ ภาคตะวันออกเฉียงเหนือมีระดับน้ำมากและมีน้ำล้นตลิ่งบริเวณต้นน้ำชีและต้นน้ำมูล และภาคใต้มีระดับน้ำเพิ่มขึ้นจากที่มีฝนตกสะสมต่อเนื่อง และมีระดับน้ำล้นตลิ่ง ดังนี้

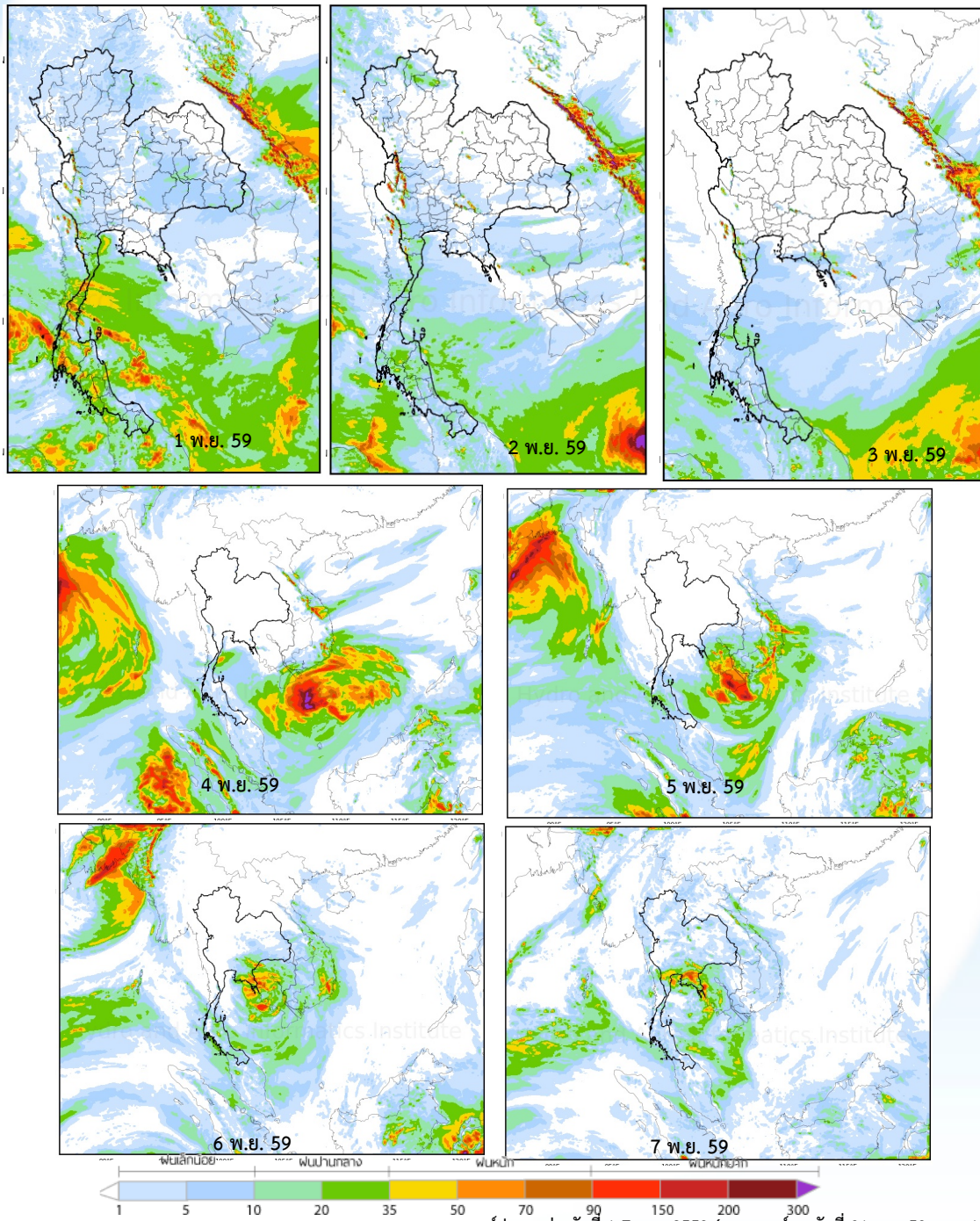
- น้ำล้นตลิ่งที่แม่น้ำป่าสัก ตำบลนิคมสำนารายณ์ อำเภอชัยบาดาล จังหวัดลพบุรี **แนวโน้มน้ำระดับน้ำทรงตัว**
- น้ำล้นตลิ่งต่ำตามธรรมชาติที่แม่น้ำชี ตำบลชนบท อำเภอลำทะเมนชัย จังหวัดขอนแก่น **แนวโน้มน้ำระดับน้ำลดลง**
- น้ำล้นตลิ่งต่ำตามธรรมชาติที่แม่น้ำมูล ตำบลปะเคียบ อำเภอดุสิต จังหวัดบุรีรัมย์ **แนวโน้มน้ำระดับน้ำลดลง**
- น้ำล้นตลิ่งต่ำตามธรรมชาติที่ลำปลายมาศ ตำบลท่าลาด อำเภอชุมพวง จังหวัดนครราชสีมา **แนวโน้มน้ำระดับน้ำลดลง**
- น้ำล้นตลิ่งที่แม่น้ำเพชรบุรี ตำบลต้นมะม่วง อำเภอเมือง จังหวัดเพชรบุรี **แนวโน้มน้ำระดับน้ำเพิ่มขึ้น**

ที่มา : สถานีโทรมาตรตรวจวัดระดับน้ำของสถาบันสารสนเทศทรัพยากรน้ำและการเกษตร (องค์การมหาชน)

คาดการณ์ปริมาณฝน

คาดการณ์ฝนล่วงหน้า 7 วัน ด้วยแบบจำลองสภาพอากาศ WRF-ROMS

จากแผนภาพคาดการณ์ปริมาณฝนสะสมรายวันล่วงหน้า 7 วัน ความละเอียด 3x3 กิโลเมตร และ 9x9 กิโลเมตร คาดว่าช่วงวันที่ 1-3 พ.ย. 59 บริเวณความกดอากาศสูงจากประเทศจีนแผ่ลงมาปกคลุมภาคเหนือและภาคตะวันออกเฉียงเหนือ ส่งผลให้ภาคเหนือภาคตะวันออกเฉียงเหนือและภาคกลางตอนบนมีฝนลดลง ส่วนหย่อมความกดอากาศต่ำได้เคลื่อนตัวลงสู่ทะเลอันดามันและทวีกำลังแรงขึ้น แต่ยังคง**ส่งผลให้ภาคใต้ยังคงมีฝนตกต่อเนื่อง** จากนั้นช่วงวันที่ 4-7 พ.ย. 59 **บริเวณความกดอากาศสูงจากประเทศจีนจะมีกำลังอ่อนลง** ส่งผลให้ภาคใต้จะมีฝนลดลงทั้งนี้เฝ้า**ติดตามการก่อตัวของหย่อมความกดอากาศต่ำบริเวณทะเลจีนใต้ตอนล่าง** โดยมีแนวโน้มเคลื่อนตัวเข้ามายัง**บริเวณปลายแหลมญวนประเทศกัมพูชา** และอาจเคลื่อนเข้าสู่ภาคตะวันออกเฉียงเหนือและอ่าวไทยตอนบน ส่งผลให้ภาคกลางตอนล่างและภาคตะวันออกเฉียงเหนือจะมีฝนเพิ่มขึ้น



การคาดการณ์ฝนระหว่างวันที่ 1-7 พ.ย. 2559 (คาดการณ์ ณ วันที่ 31 ต.ค. 59 เวลา 19.00 น.)

ที่มา : สถาบันสารสนเทศทรัพยากรน้ำและการเกษตร (องค์การมหาชน)

Pasted from <http://thaiwater.haii.or.th/thaiwater_L5/public/wrfroms/rain_forecast>

หมายเหตุ : ความแม่นยำของแบบจำลองสอดคล้องกับสถานการณ์จริงเมื่อระยะเวลาคาดการณ์ใกล้เคียงกับปัจจุบัน

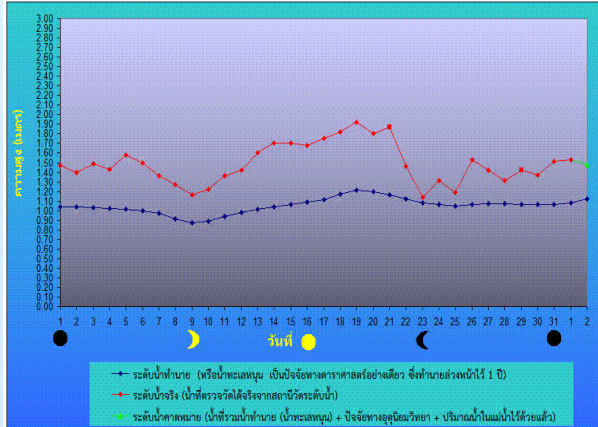
อีกทั้งยังอยู่ในขั้นวิจัยและพัฒนา ผู้ใช้ควรมีวิจารณญาณในการนำไปใช้ต่อไป

คาดการณ์ระดับน้ำทะเล

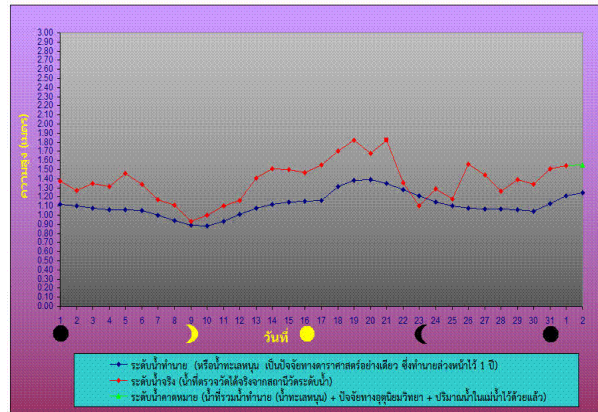
คาดการณ์สภาวะระดับน้ำในแม่น้ำเจ้าพระยา

จากการคาดการณ์สถานการณ์น้ำขึ้น-น้ำลง บริเวณอ่าวไทยที่สถานีกองบัญชาการกองทัพเรือ คาดว่า น้ำลงต่ำสุดในวันที่ 1 พ.ย. 59 เวลา 02.38 น. โดยระดับน้ำสูงกว่าระดับน้ำทะเลปานกลาง 0.01 เมตร น้ำขึ้นสูงสุดจะเกิดขึ้น เวลา 08.02 น. โดยระดับน้ำขึ้นสูงกว่าระดับน้ำทะเลปานกลาง 1.45 เมตร ส่วนบริเวณป้อมพระจุลจอมเกล้า คาดว่า น้ำลงต่ำสุดในเดียวกัน โดยระดับน้ำต่ำกว่าระดับน้ำทะเลปานกลาง 0.13 เมตร น้ำขึ้นสูงสุดจะเกิดขึ้น เวลา 06.37 น. โดยระดับน้ำขึ้นสูงกว่าระดับน้ำทะเลปานกลาง 1.50 เมตร

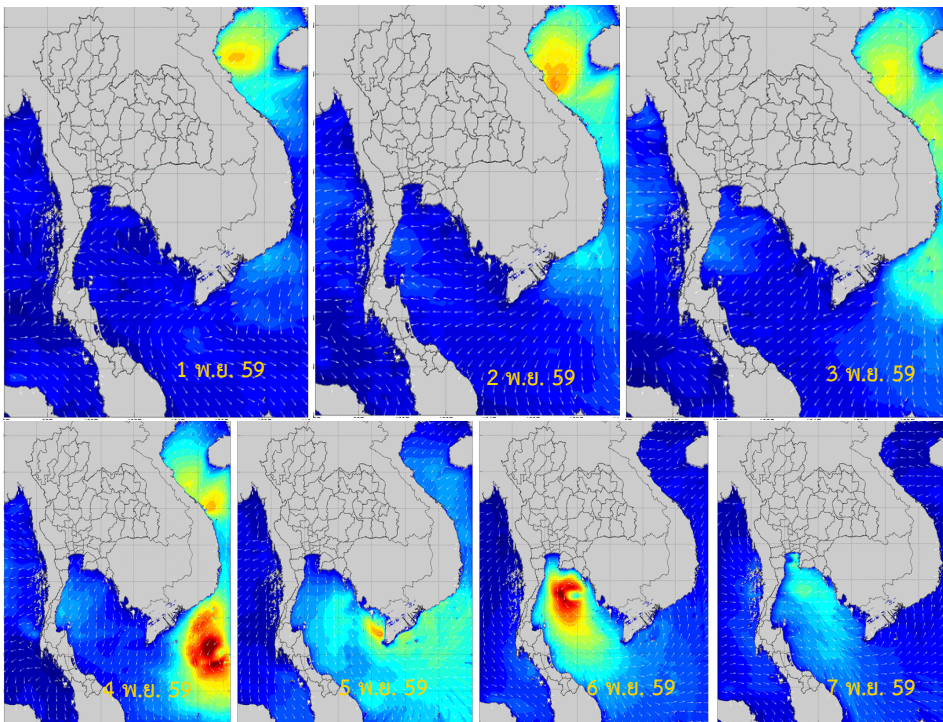
บริเวณหน้ากองบัญชาการกองทัพเรือ



บริเวณป้อมพระจุลจอมเกล้า



คาดการณ์ความสูงและทิศทางคลื่นทะเลบริเวณอ่าวไทยและอันดามัน



จากแผนภาพแสดงการคาดการณ์คลื่น เวลา

19.00 น. ของวันที่ 31 ต.ค. 2559 พบว่า ระหว่างช่วงวันที่ 1-7 พ.ย. 2559 ลมมรสุมตะวันออกเฉียงเหนือพัดปกคลุมประเทศไทยและอ่าวไทยจะมีกำลังแรง ส่งผลให้คลื่นลมบริเวณทะเลอ่าวไทยตอนบนมีกำลังแรง โดยมีความสูงของคลื่นประมาณ 1-2 เมตร

ที่มา สสนก.