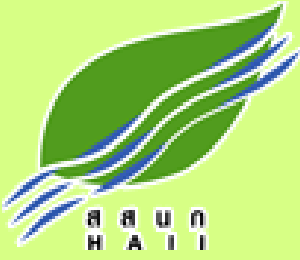


รายงานสถานการณ์น้ำรายสัปดาห์

สัปดาห์ที่ 43/2559

ระหว่างวันที่ 19 - 25 ตุลาคม 2559



สภาพอากาศปัจจุบัน

แผนที่ความกดอากาศและภาพเมฆ	2
ภาพเรดาร์ และปริมาณฝน	3
ความชื้น	4
อุณหภูมิผิวน้ำทะเลและความสูงคลื่น	5
ปริมาณน้ำในอ่างเก็บน้ำ	6
ระดับน้ำท่า	7

คาดการณ์

คาดการณ์ปริมาณฝน	9
คาดการณ์ระดับน้ำทะเล	10
คาดการณ์คลื่น	10

สถานการณ์ปัจจุบัน

สภาพอากาศ : ร่องมรสุมพาดผ่านภาคกลางตอนล่าง ภาคใต้ตอนบน และภาคตะวันออกเฉียงเหนือตลอดสัปดาห์ ประกอบกับมรสุมตะวันตกเฉียงใต้ที่พัดปกคลุมทะเลอันดามัน ภาคใต้ และอ่าวไทยมีกำลังแรงในระลอกกลางและปลายสัปดาห์ ลักษณะดังกล่าวทำให้บริเวณภาคใต้ของประเทศไทยมีฝนตกหนาแน่นเกือบตลอดสัปดาห์ ส่วนบริเวณอื่น ๆ มีฝนกับฝนหนักบางแห่ง โดยปริมาณฝนสะสม 7 วัน สูงสุดอยู่ที่ จ.พังงา ต.บางวัน วัดได้ 341.6 มม. รองลงมาที่ จังหวัดระนอง ต.บางริน สถานีลำแก่น วัดได้ 247.2 มม.

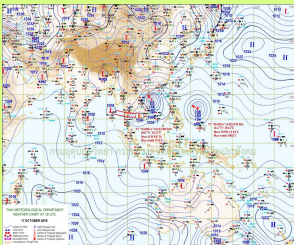
น้ำในเขื่อน : รายงานข้อมูลน้ำในเขื่อนจากกรมชลประทาน ณ วันที่ 25 ตุลาคม 2559 พบว่าในช่วงหนึ่งสัปดาห์ที่ผ่านมา ปริมาณน้ำเก็บกักทั้งประเทศ อยู่ที่ 48,249 ล้านลูกบาศก์เมตร หรือ 68% ของความจุอ่าง โดยเป็นน้ำใช้การได้จริง 24,722 ล้านลูกบาศก์เมตร สำหรับเขื่อนภูมิพลและเขื่อนสิริกิติ์ มีน้ำใช้การคงเหลือ 2,864 และ 4,751 ล้านลูกบาศก์เมตร ตามลำดับ

น้ำในแม่น้ำลำคลอง : ภาคเหนือมีระดับน้ำลดลงโดยส่วนใหญ่มีระดับน้ำปานกลางถึงน้ำน้อย ภาคกลางมีระดับน้ำมาก โดยท้ายเขื่อนเจ้าพระยายังคงมีน้ำล้นตลิ่งบริเวณริมแม่น้ำเจ้าพระยาและพื้นที่ลุ่มต่ำ ภาคตะวันออกเฉียงเหนือมีระดับน้ำมากกับมีน้ำล้นตลิ่งต่ำตามธรรมชาติบริเวณต้นน้ำและต้นน้ำมูล ส่วนภาคใต้ส่วนใหญ่มีระดับน้ำมาก

คาดการณ์

คาดการณ์ฝน : คาดว่าช่วงวันที่ 25-27 ต.ค.59 ร่องมรสุมยังคงพาดผ่านภาคเหนือตอนล่าง ภาคกลางตอนบน และภาคตะวันออกเฉียงเหนือ เนื่องจากพายุดีเปรสชันในทะเลอันดามันจะเคลื่อนตัวเข้าใกล้ประเทศพม่า ส่งผลให้ภาคเหนือตอนล่าง ภาคตะวันออกเฉียงเหนือตอนล่าง ภาคกลาง ภาคตะวันออกมีฝนเพิ่มขึ้น ส่วนภาคใต้ฝั่งตะวันตกจะยังคงมีฝนตกต่อเนื่อง ทั้งนี้จะเกิดการก่อตัวของหย่อมความกดอากาศต่ำในทะเลจีนใต้ตอนล่างบริเวณปลายแหลมญวน มีแนวโน้มทวีกำลังแรงขึ้นและเคลื่อนตัวผ่านปลายแหลมญวน เข้าสู่อ่าวไทยตอนบน และเคลื่อนตัวขึ้นฝั่งบริเวณจังหวัดชุมพร ในช่วงวันที่ 27 ต.ค. ส่งผลให้ภาคใต้ตอนบน จะมีฝนเพิ่มขึ้นและมีฝนตกหนักถึงหนักมาก โดยเฉพาะอย่างยิ่งจังหวัดนครศรีธรรมราช สุราษฎร์ธานี ชุมพร ประจวบคีรีขันธ์ และระนอง รวมทั้งจะมีลมกระโชกแรงในบริเวณภาคตะวันออกเฉียงเหนือ ภาคกลางตอนล่าง และภาคใต้ตอนบน ช่วงวันที่ 28-31 ต.ค. 59 บริเวณความกดอากาศสูงจากประเทศจีนจะแผ่ลงมาปกคลุมภาคเหนือและภาคตะวันออกเฉียงเหนือ ส่งผลให้ภาคเหนือและภาคตะวันออกเฉียงเหนือจะมีฝนจะลดลง ส่วนหย่อมความกดอากาศต่ำที่เคลื่อนตัวขึ้นฝั่งบริเวณจังหวัดชุมพร จะเคลื่อนตัวลงสู่ทะเลอันดามัน และยังคงส่งผลให้จังหวัดประจวบคีรีขันธ์ ระนอง และเพชรบุรี ยังคงมีฝนตกหนัก รวมทั้งจะมีลมกระโชกแรง

คาดการณ์ระดับน้ำในแม่น้ำเจ้าพระยา : บริเวณอ่าวไทยที่สถานีกองบัญชาการกองทัพเรือ คาดว่า น้ำลงต่ำสุดในวันที่ 28 ต.ค. 59 เวลา 00.19 น. โดยระดับน้ำสูงกว่าระดับน้ำทะเลปานกลาง 0.34 เมตร น้ำขึ้นสูงสุดจะเกิดขึ้น เวลา 17.11 น. โดยระดับน้ำขึ้นสูงกว่าระดับน้ำทะเลปานกลาง 1.45 เมตร ส่วนบริเวณป้อมพระจุลจอมเกล้า คาดว่า น้ำลงต่ำสุดในวันที่ 26 ต.ค. เวลา 22.00 น. โดยระดับน้ำต่ำกว่าระดับน้ำทะเลปานกลาง 0.16 เมตร น้ำขึ้นสูงสุดจะเกิดขึ้น เวลา 14.58 น. โดยระดับน้ำขึ้นสูงกว่าระดับน้ำทะเลปานกลาง 1.21 เมตร

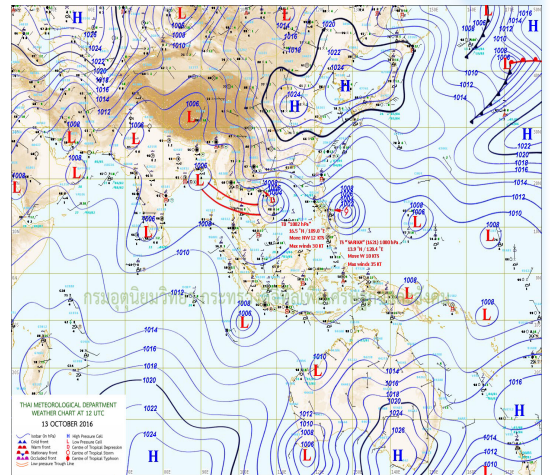


คาดการณ์คลื่น : คาดการณ์คลื่น เวลา 19.00 น. ของวันที่ 24 ต.ค. 2559 พบว่า ระหว่างช่วงวันที่ 25-31 ต.ค. 2559 หย่อมความกดอากาศต่ำในทะเลจีนใต้ตอนล่างบริเวณปลายแหลมญวน มีแนวโน้มทวีกำลังแรงขึ้นและเคลื่อนตัวผ่านปลายแหลมญวน เข้าสู่อ่าวไทยตอนบน และเคลื่อนตัวขึ้นฝั่งบริเวณจังหวัดชุมพร ในช่วงวันที่ 27 ต.ค. ส่งผลให้คลื่นลมบริเวณทะเลอ่าวไทยมีกำลังแรง โดยเฉพาะบริเวณชายฝั่งจังหวัดชุมพรและประจวบคีรีขันธ์ จะมีความสูงของคลื่นประมาณ 2-4 เมตร

สภาพอากาศปัจจุบัน วันที่ 19 - 25 ตุลาคม 2559

แผนที่ความกดอากาศ

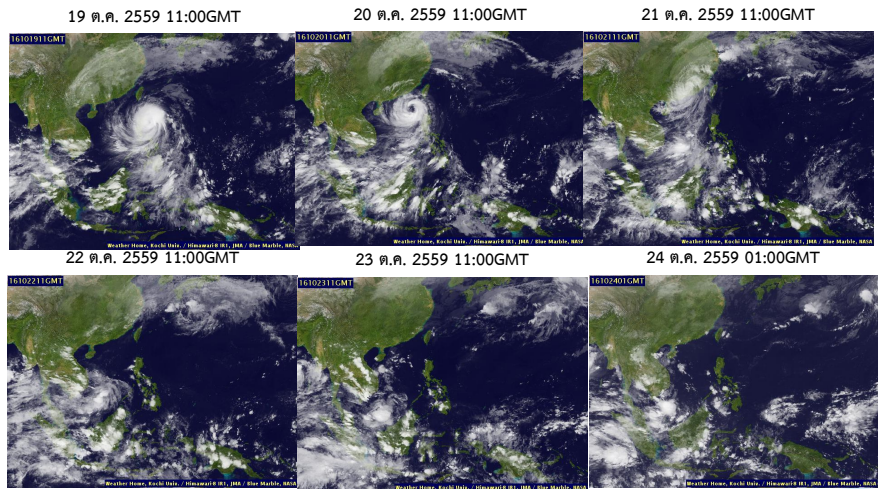
ร่องมรสุมพาดผ่านภาคกลางตอนล่าง ภาคใต้ตอนบน และภาคตะวันออกเกือบตลอดสัปดาห์ ประกอบกับมรสุมตะวันตกเฉียงใต้ที่พัดปกคลุมทะเลอันดามัน ภาคใต้ และอ่าวไทยมีกำลังแรงในระยะกลางและปลายสัปดาห์ ทำให้ภาคใต้มีฝนตกหนาแน่นเกือบตลอดสัปดาห์ สำหรับภาคอื่น ๆ มีฝนกับฝนหนักบางแห่ง



ที่มา : กรมอุตุนิยมวิทยา

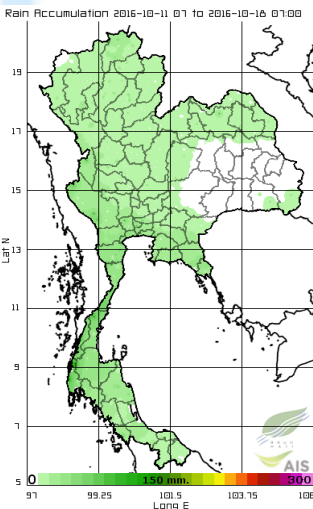
เมฆ

มีกลุ่มเมฆปกคลุมหนาแน่นตลอดสัปดาห์บริเวณภาคกลาง ภาคตะวันออก และใต้ และในช่วงวันที่ 22-23 ต.ค. มีกลุ่มเมฆปกคลุมบางพื้นที่ในภาคเหนือ และภาคตะวันออกเฉียงเหนือ

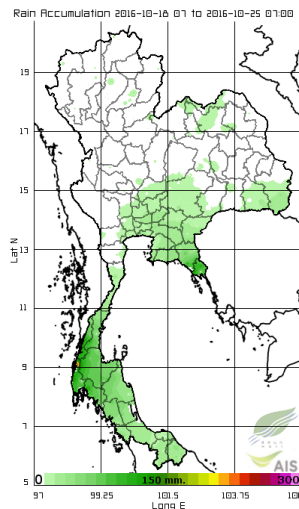


เส้นทางพายุ ที่มา : มหาวิทยาลัยโคชิ

สัปดาห์ที่แล้ว วันที่ 11 - 17 ต.ค. 59



สัปดาห์นี้ วันที่ 18 - 24 ต.ค. 59



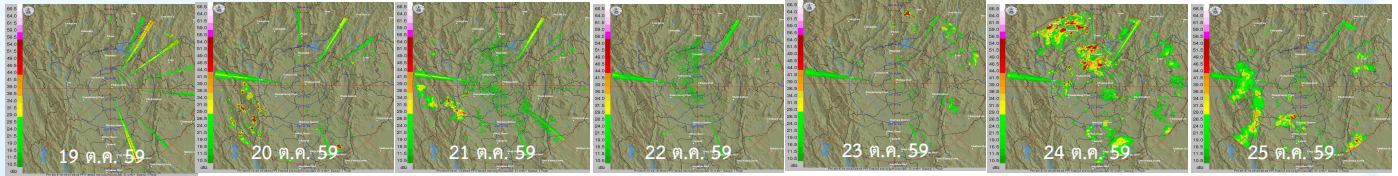
สัปดาห์นี้บริเวณตอนบนของประเทศไทยมีปริมาณฝนลดลง แต่ยังคงมีฝนตกต่อเนื่องบริเวณภาคกลาง ภาคตะวันออก และภาคใต้ โดยปริมาณฝนสะสมสูงสุด 7 วัน ที่วัดได้จากกระบอกโทรมาตร อยู่ที่จังหวัดพังงา ต.บางวัน วัดได้ 341.6 มม. รองลงมาที่จังหวัดระนอง ต.บางรีน 247.2 มม. จังหวัดตราด ต.แหลมกลัด 206.8 มม.

ที่มา : สถาบันสารสนเทศทรัพยากรน้ำและการเกษตร (องค์การมหาชน)

สภาพอากาศปัจจุบัน วันที่ 19 - 25 ต.ค. 59

ภาพเรดาร์จากกรมอุตุนิยมวิทยา กรมฝนหลวงและการบินเกษตร

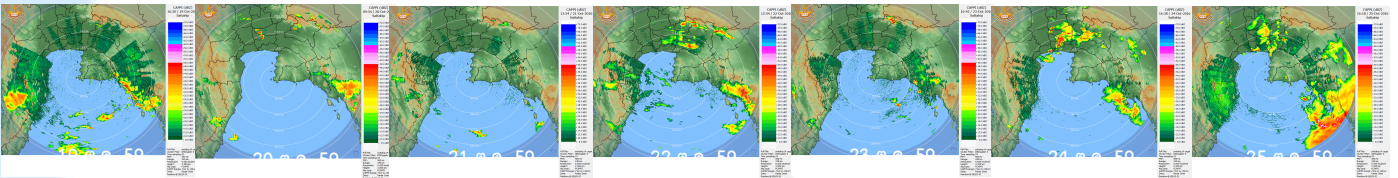
เรดาร์พิกซูลโลก



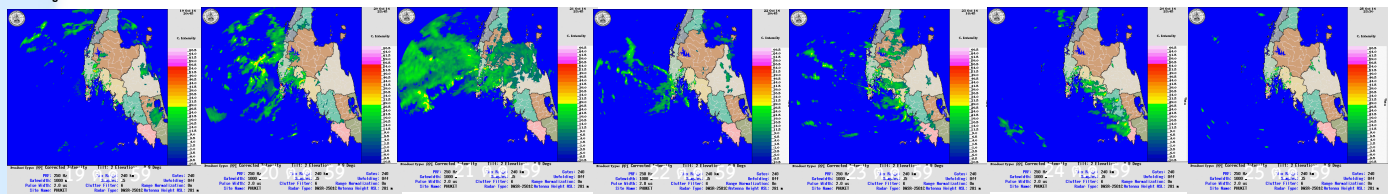
เรดาร์สกลนคร



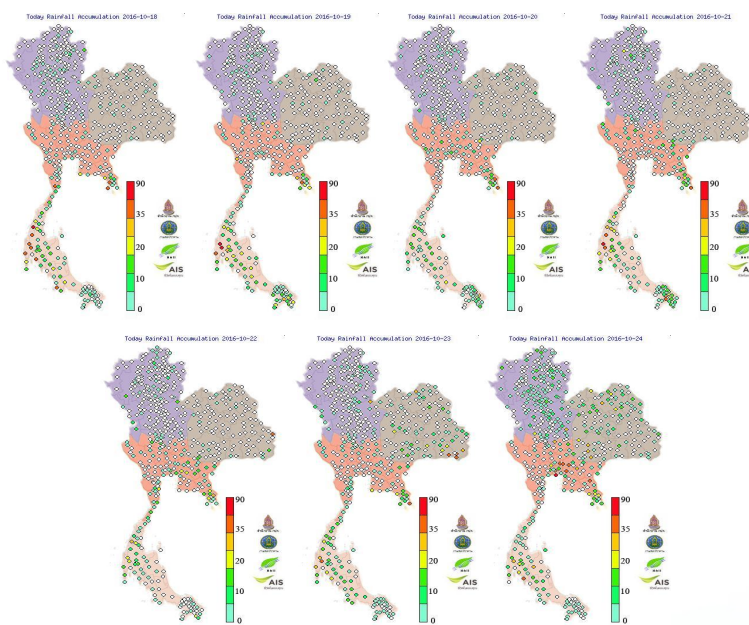
เรดาร์สัตหีบ



เรดาร์ภูเก็ต



ปริมาณฝนสะสมรายวัน



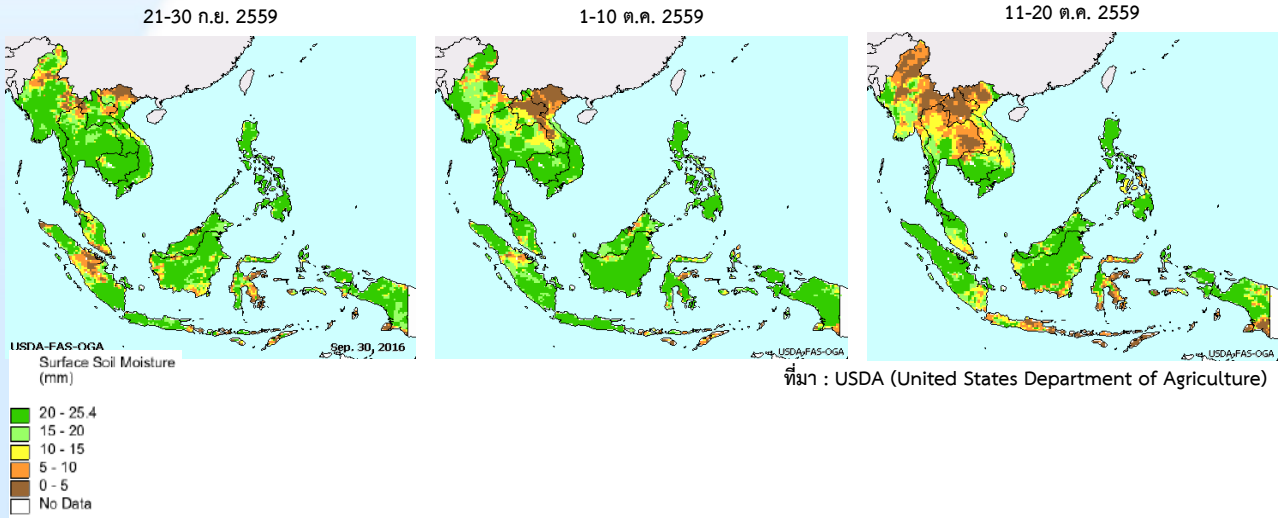
สถานี	ปริมาณฝนสะสม (มม.)
อุบล.บ้านหิน ต.บ้านหิน อ.พิมาย	341.6
โรงพยาบาลระนอง ต.บางรีน อ.ระนอง	247.2
ภาคทับทิม อ.แหลมกลัด อ.ตราด	206.8
ทต.สามแก่น ต.สามแก่น อ.พิมาย	190.2
เขาระคำ ต.คลองใหญ่ อ.ตราด	189.2
บ้านบางหิน ต.บางหิน อ.ระนอง	182.6
อุบล.คลองหิน ต.คลองหิน อ.กระบุรี	171
บ้านพระรัก ต.พะโต๊ะ อ.ชุมพร	142
บ้านด่านชุมพล ต.ด่านชุมพล อ.ตราด	133.8
บ้านหนองบอน ต.พริ้ว อ.อินทบุรี	127.4
สตอ อ.สะตอ อ.ตราด	120
บางน้ำ ต.เกาะช้างใต้ อ.ตราด	115.8
หนองบอน ต.หนองบอน อ.ตราด	108.4
บ้านไม้ขาว ต.เทพกระษัตรี อ.ภูเก็ต	106.6
แหลมทราย ต.คลองขนาน อ.กระบุรี	97
รพ.ปิยะพระจุล ต.แหลมฟ้าผ่า อ.สมุทรปราการ	94.6
บ้านสวนไม้แดง ต.ไร่ขิง อ.นครราชสีมา	93.2
กระทรวงวิทยาศาสตร์ ต.ถนนพญาไท อ.กรุงเทพมหานคร	86.2
เปรี๊ตใน ต.บ้านน้ำขาว อ.ตราด	85.6
ไร่ขิง ต.ไร่ขิง อ.นครราชสีมา	83.4

หมายเหตุ : ปริมาณฝนสะสม 7 วัน

รายละเอียดเพิ่มเติม : http://www.thaiwater.net/DATA/site/content/fs_show_top7.html?type=rain_acc&sort_type=max

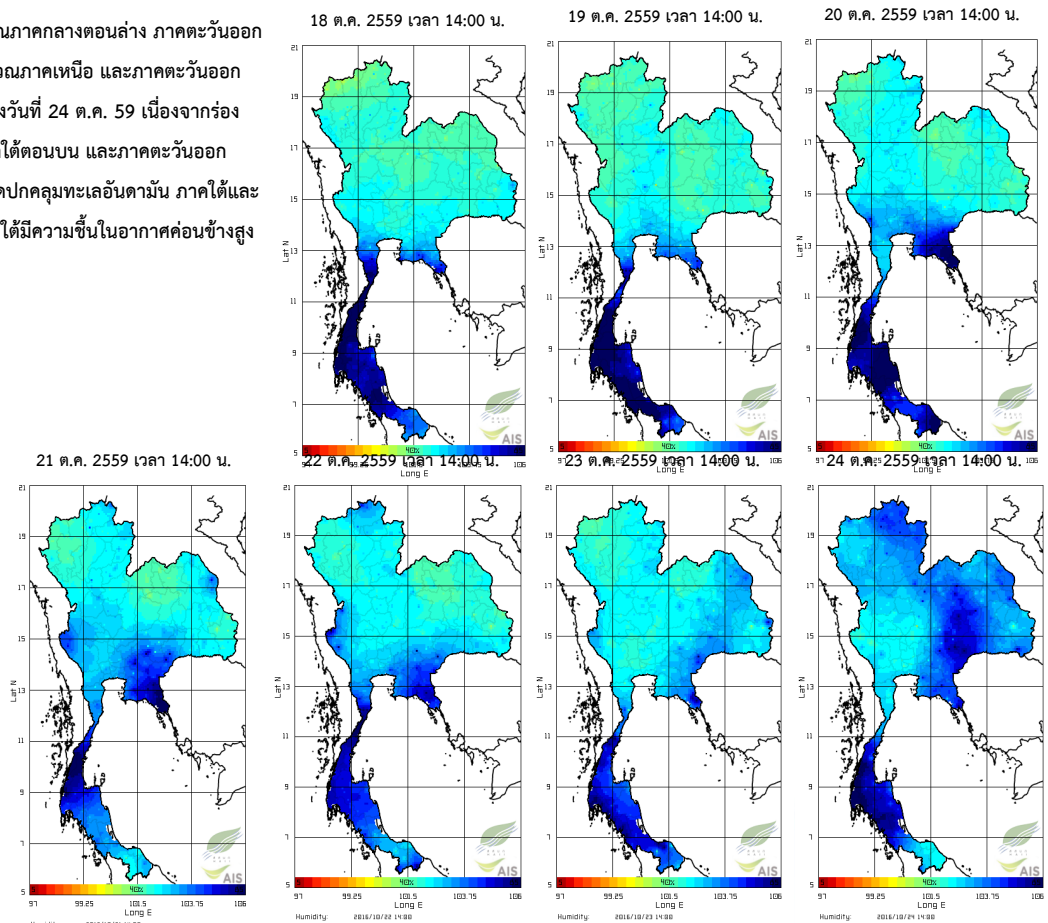
ความชื้นผิวดิน

ช่วงวันที่ 11-20 ตุลาคม 2559 บริเวณตอนบนของประเทศไทยมีความชื้นลดลง โดยเฉพาะบริเวณภาคเหนือ และภาคตะวันออกเฉียงเหนือ เนื่องจากร่องมรสุมพาดผ่านบริเวณภาคกลางตอนล่าง ภาคตะวันออก และภาคใต้ ทำให้ภาคเหนือ และภาคตะวันออกเฉียงเหนือมีปริมาณฝนลดลง ส่วนบริเวณภาคกลาง ภาคตะวันออก และภาคใต้ ยังคงมีฝนตกสะสม



ความชื้นในอากาศ

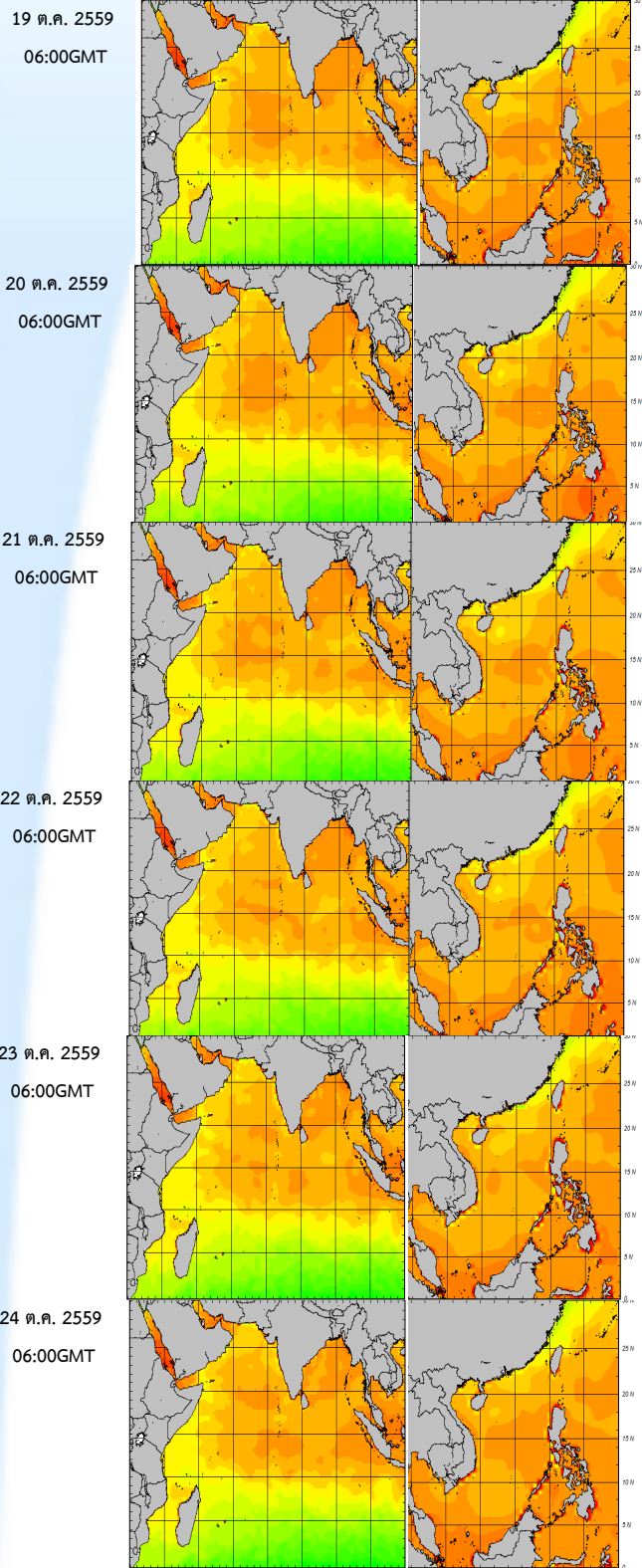
ความชื้นในอากาศค่อนข้างสูงบริเวณภาคกลางตอนล่าง ภาคตะวันออก และภาคใต้ ตลอดสัปดาห์ สำหรับบริเวณภาคเหนือ และภาคตะวันออกเฉียงเหนือ มีความชื้นในอากาศสูง ช่วงวันที่ 24 ต.ค. 59 เนื่องจากร่องมรสุมพาดผ่านภาคกลางตอนล่าง ภาคใต้ตอนบน และภาคตะวันออก ประกอบกับมรสุมตะวันตกเฉียงใต้ที่พัดปกคลุมทะเลอันดามัน ภาคใต้และอ่าวไทยมีกำลังค่อนข้างแรง ทำให้ภาคใต้มีความชื้นในอากาศค่อนข้างสูงตลอดสัปดาห์



สภาพอากาศปัจจุบัน วันที่ 19 - 25 ตุลาคม 2559

อุณหภูมิผิวน้ำทะเล

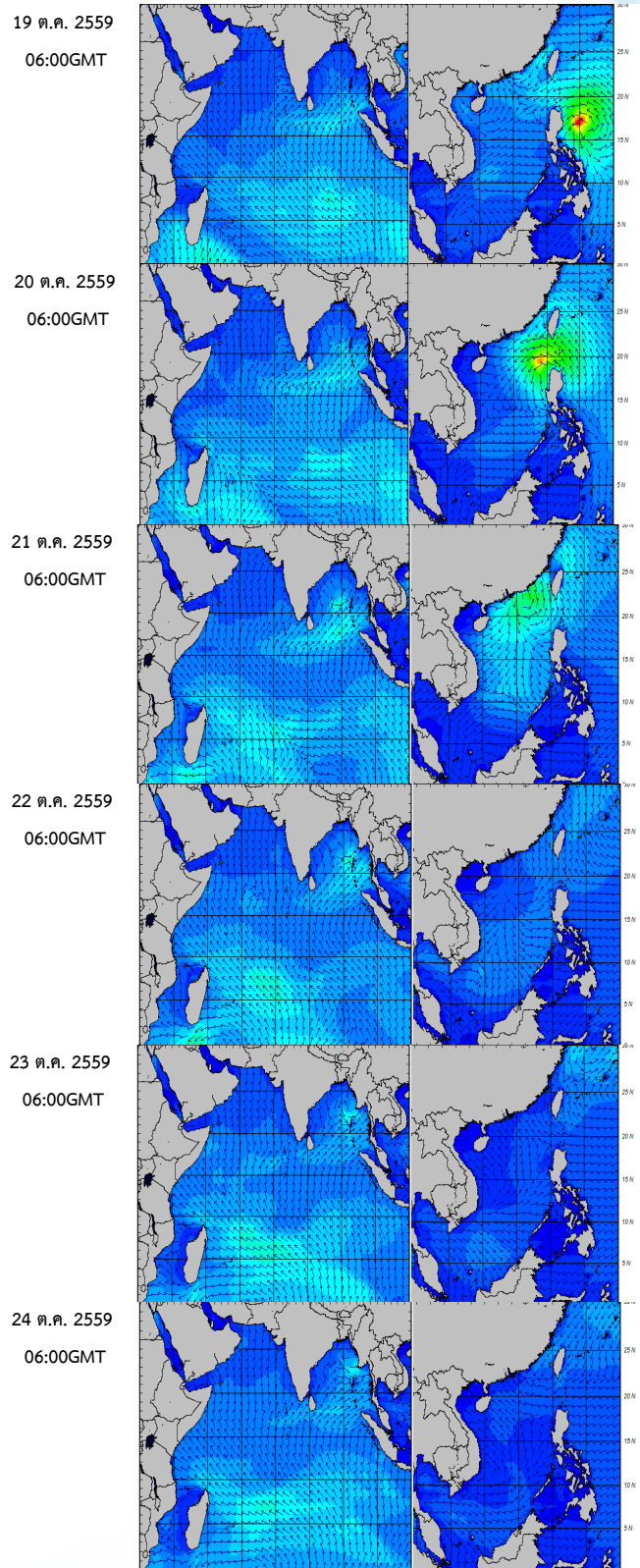
อุณหภูมิผิวน้ำทะเลฝั่งอันดามันมีอุณหภูมิสูงกว่าบริเวณอ่าวไทยเล็กน้อย โดยบริเวณอันดามัน อยู่ที่ประมาณ 27-29 องศาเซลเซียส ส่วนบริเวณอ่าวไทย มีอุณหภูมิ อยู่ที่ประมาณ 26-28 องศาเซลเซียส ตลอดสัปดาห์



ความสูงและทิศทางคลื่นฝั่งอันดามัน (ซ้าย) และฝั่งอ่าวไทย (ขวา)
ที่มา : Oceanweather, Inc.

ความสูงและทิศทางของคลื่น

ฝั่งอันดามันมีคลื่นสูงประมาณ 1-2 เมตรตลอดสัปดาห์ ส่วนบริเวณอ่าวไทยตอนบนมีคลื่นสูงประมาณ 1 เมตร



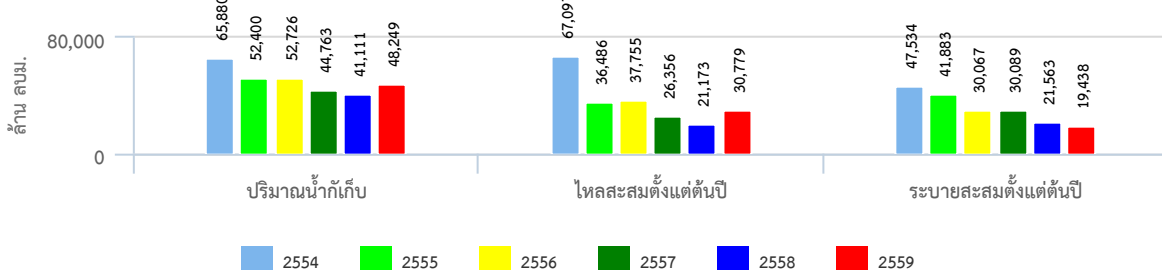
ความสูงและทิศทางคลื่นฝั่งอันดามัน (ซ้าย) และฝั่งอ่าวไทย (ขวา)
ที่มา : Oceanweather, Inc.

ปริมาณน้ำในอ่างเก็บน้ำ

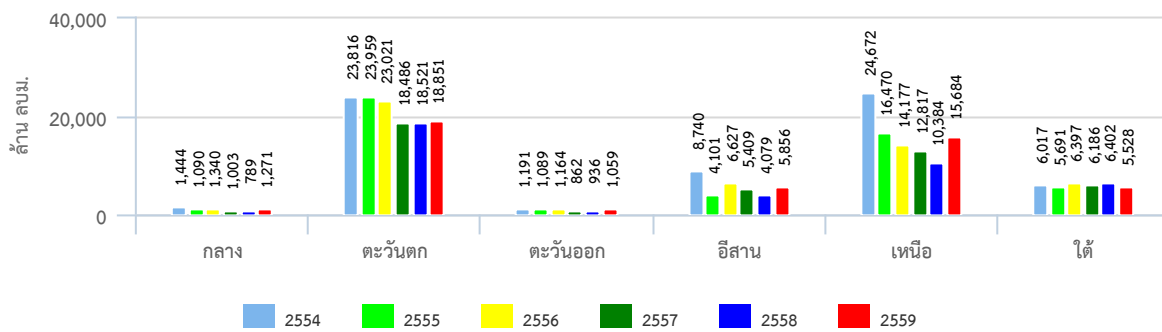
สภาพน้ำในอ่างเก็บน้ำขนาดใหญ่ทั่วประเทศ

ปัจจุบันปริมาณน้ำกักเก็บคงเหลือทั่วประเทศ มีอยู่ 48,249 ล้านลูกบาศก์เมตร หรือ 68% ของความจุอ่าง โดยเป็นน้ำใช้การได้จริง 24,722 ล้านลูกบาศก์เมตร สำหรับเขื่อนภูมิพล และเขื่อนสิริกิติ์ มีน้ำใช้การคงเหลือ 2,864 และ 4,751 ล้านลูกบาศก์เมตร ตามลำดับ

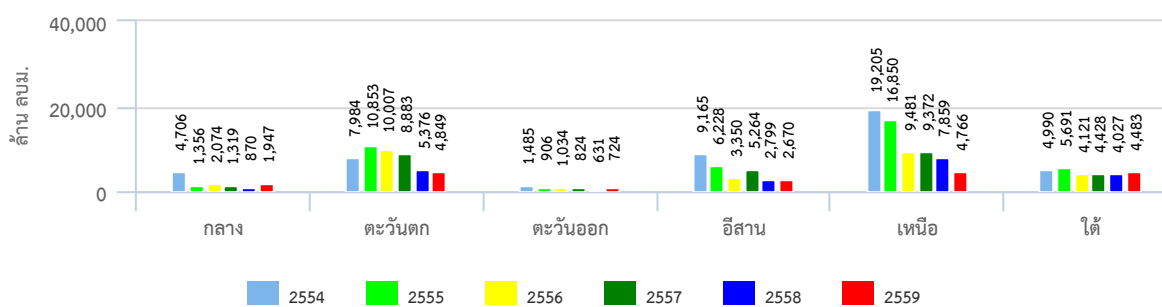
สถานการณ์น้ำในอ่างเก็บน้ำขนาดใหญ่



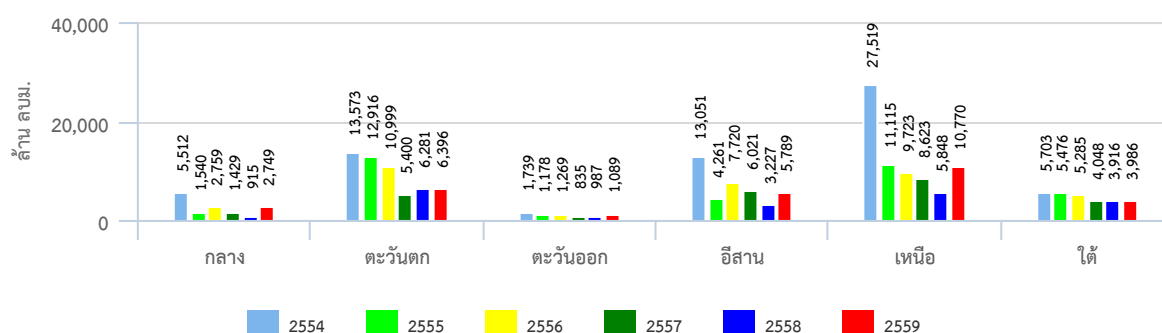
ปริมาณน้ำเก็บกักรายภาค



ปริมาณน้ำระบายสะสมตั้งแต่ต้นปีรายภาค

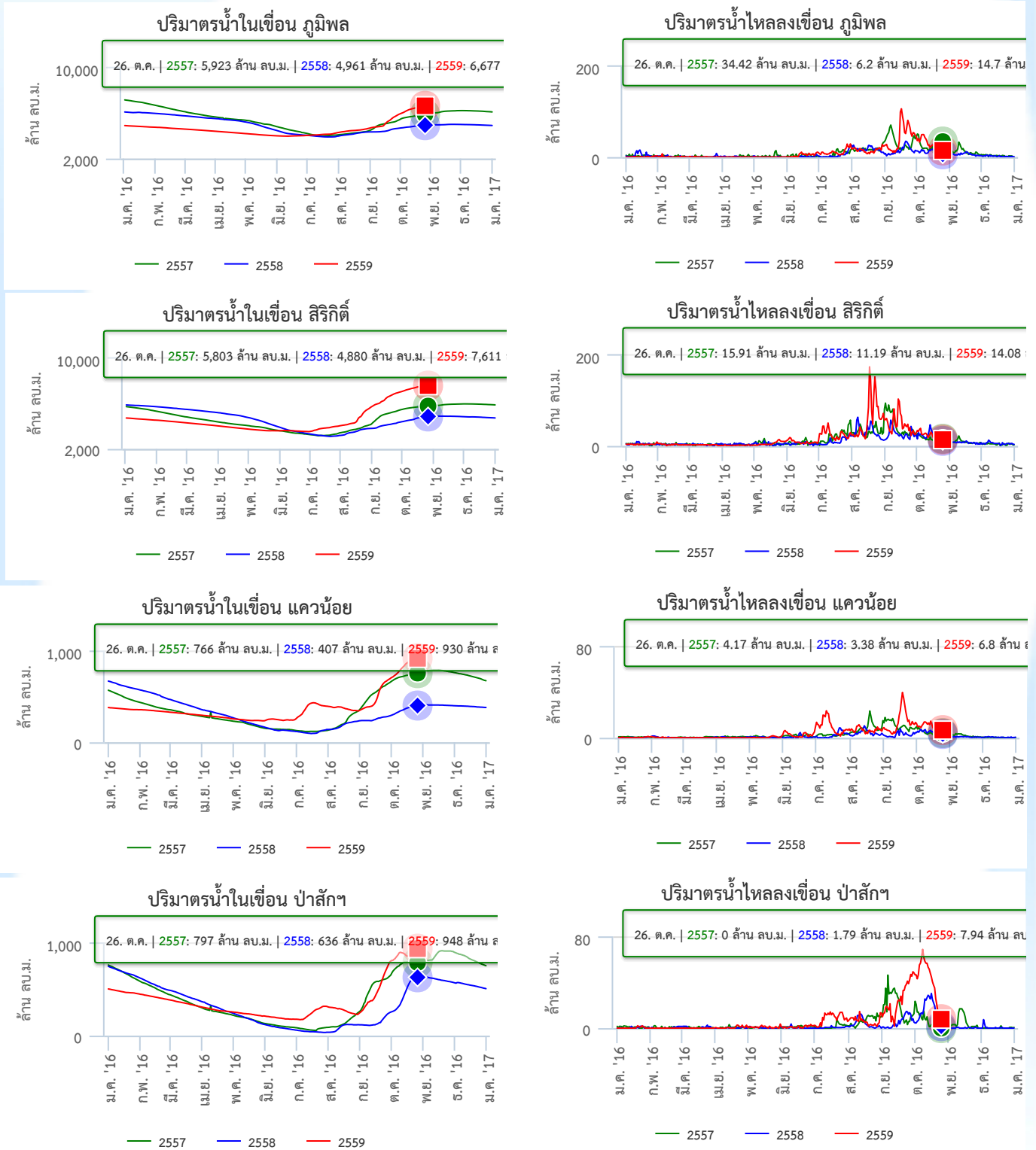


ปริมาณน้ำไหลลงอ่างฯสะสมตั้งแต่ต้นปีรายภาค



สภาพน้ำในอ่างเก็บน้ำขนาดใหญ่ในพื้นที่ลุ่มน้ำเจ้าพระยา

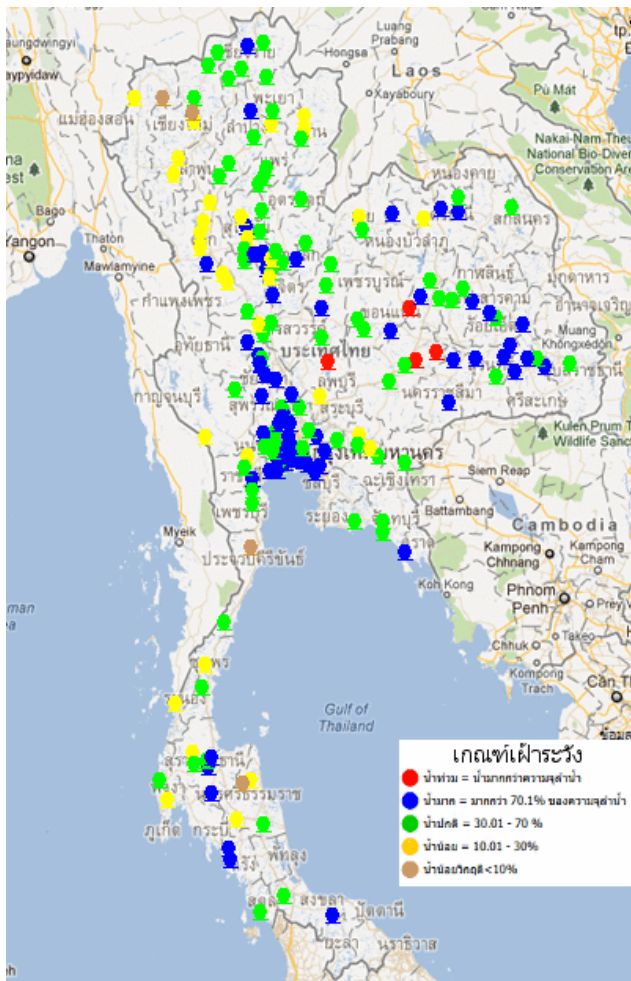
ปริมาณน้ำใช้งานได้จริงในอ่างเก็บน้ำขนาดใหญ่ในพื้นที่ลุ่มน้ำเจ้าพระยา ข้อมูล ณ วันที่ 25 ตุลาคม 2559 พบว่า มีน้ำใช้การรวมกัน อยู่ที่ 9,434 ล้านลูกบาศก์เมตร โดยความต้องการน้ำเฉลี่ยในฤดูแล้งสำหรับอุปโภค-บริโภค การเกษตร และรักษาระบบนิเวศ 8,000 ล้านลูกบาศก์เมตร ซึ่งปริมาณน้ำเพียงพอต่อความต้องการเฉลี่ย



ข้อมูลปริมาณน้ำในอ่างเก็บน้ำขนาดใหญ่วันที่ 18 ตุลาคม 2559
 ที่มา : กรมชลประทานและการไฟฟ้าฝ่ายผลิตแห่งประเทศไทย

ระดับน้ำท่า

สถานการณ์น้ำจากระบบโทรมาตรวัดระดับน้ำอัตโนมัติ ณ เวลา 10.00 น.



พบว่าภาคเหนือโดยส่วนใหญ่ยังคงมีระดับน้ำปานกลางและมีน้ำล้นตลิ่งบริเวณภาคเหนือตอนล่างในกลุ่มน้ำป่าสัก ภาคกลางมีระดับน้ำมากโดยตอนบนทางด้านเหนือเขื่อนเจ้าพระยาไม่มีน้ำล้นตลิ่ง ส่วนท้ายเขื่อนเจ้าพระยามีน้ำล้นตลิ่งบริเวณริมแม่น้ำเจ้าพระยาและพื้นที่ลุ่มต่ำ ภาคตะวันออกเฉียงเหนือมีระดับน้ำมากและมีน้ำล้นตลิ่งบริเวณต้นน้ำชีและต้นน้ำมูล และภาคใต้ส่วนใหญ่มีระดับน้ำปานกลาง และมีระดับน้ำล้นตลิ่ง ดังนี้

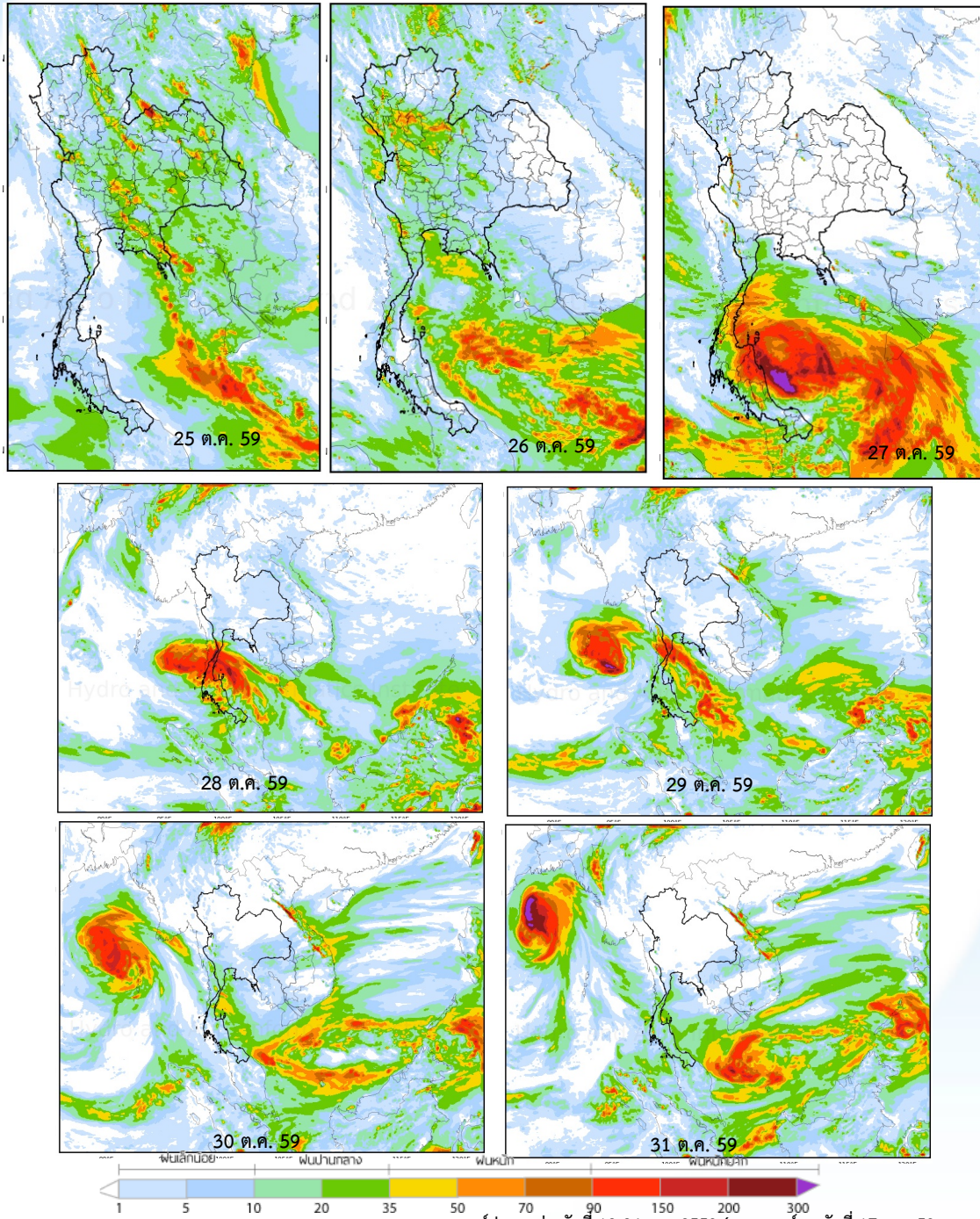
- น้ำล้นตลิ่งที่คลองโพงผาง ตำบลบางหลวงโคต อำเภอบางบาล จังหวัดพระนครศรีอยุธยา แนวโน้มระดับน้ำลดลง
- น้ำล้นตลิ่งต่ำตามธรรมชาติที่แม่น้ำชี ตำบลชนบท อำเภอลำสนธิ จังหวัดลพบุรี แนวโน้มระดับน้ำทรงตัว
- น้ำล้นตลิ่งต่ำตามธรรมชาติที่แม่น้ำมูล ตำบลปะเคียบ อำเภอคูเมือง จังหวัดบุรีรัมย์ แนวโน้มระดับน้ำทรงตัว
- น้ำล้นตลิ่งต่ำตามธรรมชาติที่ลำปลายมาศ ตำบลท่าลาด อำเภอชุมพวง จังหวัดนครราชสีมา แนวโน้มระดับน้ำลดลง
- น้ำล้นตลิ่งที่แม่น้ำตาปี ตำบลทุ่งหลวง อำเภอเวียงสระ จังหวัดสุราษฎร์ธานี แนวโน้มระดับน้ำลดลง

ที่มา : สถานีโทรมาตรตรวจวัดระดับน้ำของสถาบันสารสนเทศทรัพยากรน้ำและการเกษตร (องค์การมหาชน)

คาดการณ์ปริมาณฝน

คาดการณ์ฝนล่วงหน้า 7 วัน ด้วยแบบจำลองสภาพอากาศ WRF-ROMS

จากแผนภาพคาดการณ์ปริมาณฝนสะสมรายวันล่วงหน้า 7 วัน ความละเอียด 3x3 กิโลเมตร และ 9x9 กิโลเมตร คาดว่าช่วงวันที่ 25-27 ต.ค.59 ร่องมรสุมยังคงพัดผ่านภาคเหนือตอนล่าง ภาคกลางตอนบน และภาคตะวันออก เนื่องจากพายุดีเปรสชันในทะเลอันดามันจะเคลื่อนตัวเข้าใกล้ประเทศไทยมา ส่งผลให้ภาคเหนือตอนล่าง ภาคตะวันออกเฉียงเหนือตอนล่าง ภาคกลาง ภาคตะวันออกมีฝนเพิ่มขึ้น ส่วนภาคใต้ฝั่งตะวันตกจะยังคงมีฝนตกต่อเนื่อง **ทั้งนี้ จะเกิดการก่อตัวของหย่อมความกดอากาศต่ำในทะเลจีนใต้ตอนล่างบริเวณปลายแหลมญวน มีแนวโน้มทวีกำลังแรงขึ้นและเคลื่อนตัวผ่านปลายแหลมญวน เข้าสู่อ่าวไทยตอนบน และเคลื่อนตัวขึ้นฝั่งบริเวณจังหวัดชุมพร ในช่วงวันที่ 27 ต.ค. ส่งผลให้ภาคใต้ตอนบน จะมีฝนเพิ่มขึ้นและมีฝนตกหนักถึงหนักมาก โดยเฉพาะอย่างยิ่งจังหวัดนครศรีธรรมราช สุราษฎร์ธานี ชุมพร ประจวบคีรีขันธ์ และระนอง รวมทั้งจะมีลมกระโชกแรงในบริเวณภาคตะวันออก ภาคกลางตอนล่าง และภาคใต้ตอนบน** ช่วงวันที่ 28-31 ต.ค. 59 **บริเวณความกดอากาศสูงจากประเทศจีน จะแผ่ลงมาปกคลุมภาคเหนือและภาคตะวันออกเฉียงเหนือ** ส่งผลให้ภาคเหนือและภาคตะวันออกเฉียงเหนือจะมีฝนจะลดลง ส่วนหย่อมความกดอากาศต่ำที่เคลื่อนตัวขึ้นฝั่งบริเวณจังหวัดชุมพร จะเคลื่อนตัวลงสู่ทะเลอันดามัน และยังคงส่งผลให้จังหวัดประจวบคีรีขันธ์ ระนอง และเพชรบุรี ยังคงมีฝนตกหนัก รวมทั้งจะมีลมกระโชกแรง



การคาดการณ์ฝนระหว่างวันที่ 18-24 ต.ค. 2559 (คาดการณ์ ณ วันที่ 17 ต.ค. 59 เวลา 19.00 น.)

ที่มา : สถาบันสารสนเทศทรัพยากรน้ำและการเกษตร (องค์การมหาชน)

Pasted from <http://thaiwater.haii.or.th/thaiwater_L5/public/wrfroms/rain_forecast>

หมายเหตุ : ความแม่นยำของแบบจำลองสอดคล้องกับสถานการณ์จริงเมื่อระยะเวลาคาดการณ์ใกล้เคียงกับปัจจุบัน

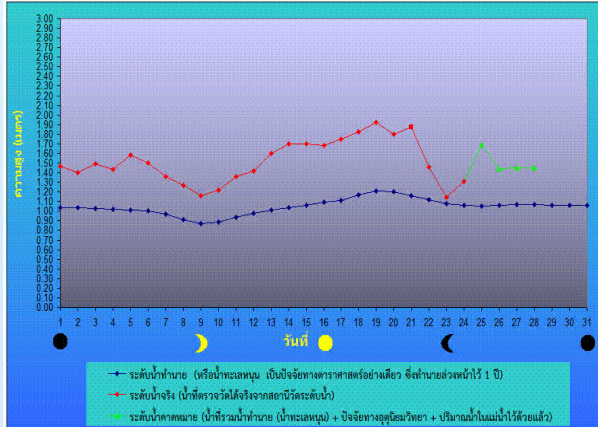
อีกทั้งยังอยู่ในขั้นวิจัยและพัฒนา ผู้ใช้ควรมีวิจารณญาณในการนำไปใช้ต่อไป

คาดการณ์ระดับน้ำทะเล

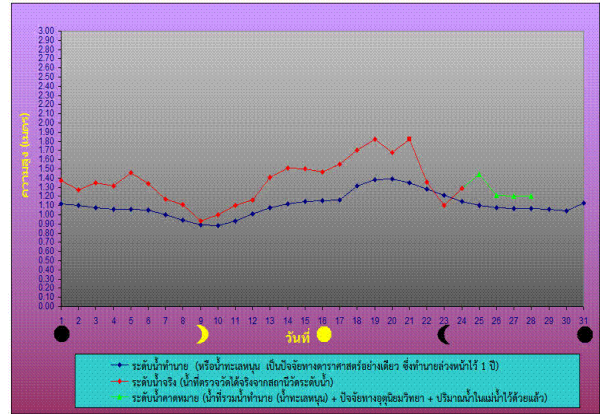
คาดการณ์สภาวะระดับน้ำในแม่น้ำเจ้าพระยา

จากการคาดการณ์สถานการณ์น้ำขึ้น-น้ำลง บริเวณอ่าวไทยที่สถานีกองบัญชาการกองทัพเรือ คาดว่า น้ำลงต่ำสุดในวันที่ 28 ต.ค. 59 เวลา 00.19 น. โดยระดับน้ำสูงกว่าระดับน้ำทะเลปานกลาง 0.34 เมตร น้ำขึ้นสูงสุดจะเกิดขึ้น เวลา 17.11 น. โดยระดับน้ำขึ้นสูงกว่าระดับน้ำทะเลปานกลาง 1.45 เมตร ส่วนบริเวณป้อมพระจุลจอมเกล้า คาดว่า น้ำลงต่ำสุดในวันที่ 26 ต.ค. เวลา 22.00 น. โดยระดับน้ำต่ำกว่าระดับน้ำทะเลปานกลาง 0.16 เมตร น้ำขึ้นสูงสุดจะเกิดขึ้น เวลา 14.58 น. โดยระดับน้ำขึ้นสูงกว่าระดับน้ำทะเลปานกลาง 1.21 เมตร

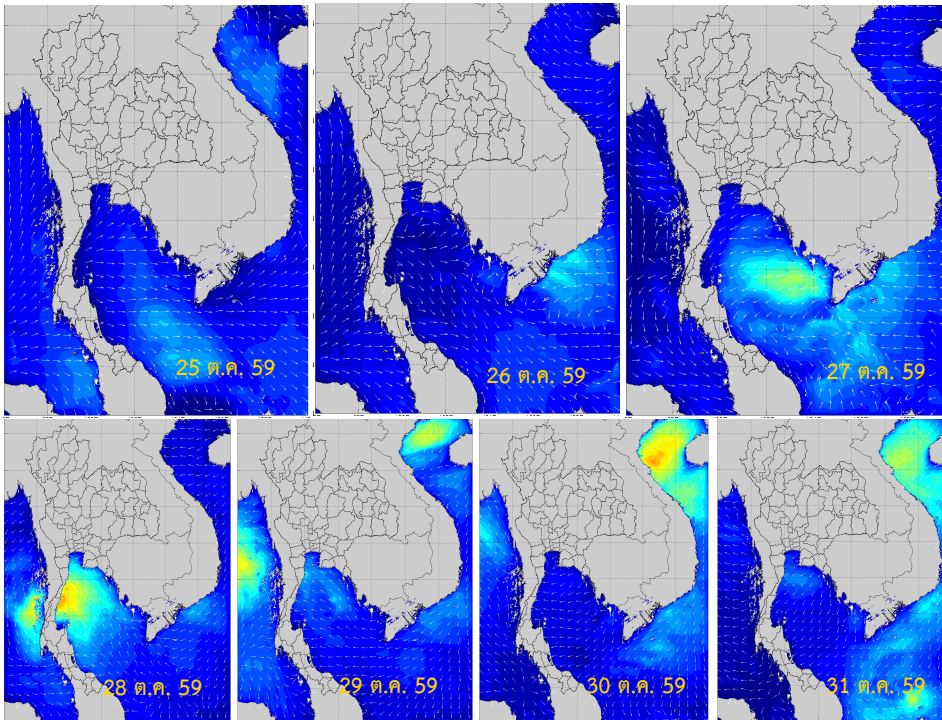
บริเวณหน้ากองบัญชาการกองทัพเรือ



บริเวณป้อมพระจุลจอมเกล้า



คาดการณ์ความสูงและทิศทางคลื่นทะเลบริเวณอ่าวไทยและอันดามัน



จากแผนภาพแสดงการคาดการณ์คลื่น เวลา

19.00 น. ของวันที่ 24 ต.ค. 2559 พบว่า ระหว่างช่วงวันที่ 25-31 ต.ค. 2559 หย่อมความกดอากาศต่ำในทะเลจีนใต้ตอนล่างบริเวณปลายแหลมญวน มีแนวโน้มทวีกำลังแรงขึ้นและเคลื่อนตัวผ่านปลายแหลมญวนเข้าสู่อ่าวไทยตอนบน และเคลื่อนตัวขึ้นฝั่งบริเวณจังหวัดชุมพร ในช่วงวันที่ 27 ต.ค. ส่งผลให้คลื่นลมบริเวณทะเลอ่าวไทยมีกำลังแรง โดยเฉพาะบริเวณชายฝั่งจังหวัดชุมพรและประจวบคีรีขันธ์ จะมีความสูงของคลื่นประมาณ 2-4 เมตร

ที่มา สสนก.