

# รายงานสถานการณ์น้ำรายสัปดาห์

สัปดาห์ที่ 42/2559

ระหว่างวันที่ 12 - 18 ตุลาคม 2559



## สภาพอากาศปัจจุบัน

แผนที่ความกดอากาศและภาพเมฆ	2
ภาพเรดาร์ และปริมาณฝน	3
ความชื้น	4
อุณหภูมิผิวน้ำทะเลและความสูงคลื่น	5
ปริมาณน้ำในอ่างเก็บน้ำ	6
ระดับน้ำท่า	7

## คาดการณ์

คาดการณ์ปริมาณฝน	9
คาดการณ์ระดับน้ำทะเล	10
คาดการณ์คลื่น	10

## สถานการณ์ปัจจุบัน

สภาพอากาศ : ร่องมรสุมพาดผ่านประเทศไทยตอนบนพาดเข้าสู่ห่อมความกดอากาศต่ำบริเวณประเทศกัมพูชาและเวียดนามตอนล่างในระยะแรก จากนั้นได้เลื่อนลงมาพาดผ่านภาคกลางตอนล่าง ภาคใต้ตอนบน และภาคตะวันออก โดยในวันที่ 13 ต.ค. ห่อมความกดอากาศต่ำบริเวณทะเลจีนใต้ตอนกลางได้ทวีกำลังแรงขึ้นเป็นพายุดีเปรสชัน แล้วเคลื่อนขึ้นฝั่งเมืองดานัง ประเทศเวียดนามในวันต่อมา จากนั้นเคลื่อนผ่านประเทศลาวตอนกลาง และเคลื่อนเข้าสู่ประเทศไทยบริเวณ จ.นครพนม เมื่อเวลา 16.00 น. ของวันเดียวกัน โดยพายุนี้ได้อ่อนกำลังเป็นหย่อมความกดอากาศต่ำในเวลาต่อมา ประกอบกับมรสุมตะวันตกเฉียงใต้ยังคงพัดปกคลุมทะเลอันดามัน ภาคใต้ และอ่าวไทยตลอดสัปดาห์ ทำให้ประเทศไทยยังคงมีฝน โดยเฉพาะภาคกลาง ภาคตะวันออก และภาคใต้ฝั่งตะวันตก โดยปริมาณฝนสะสม 7 วัน สูงสุดอยู่ที่ จ.พังงา ต.บางวัน วัดได้ 201.7 มม. รองลงมาที่ จังหวัดระนอง ต.บางริน สถานีลำแก่น วัดได้ 142.4 มม.

น้ำในเขื่อน : รายงานข้อมูลน้ำในเขื่อนจากกรมชลประทาน ณ วันที่ 18 ตุลาคม 2559 พบว่าในช่วงหนึ่งสัปดาห์ที่ผ่านมา ปริมาณน้ำกักเก็บทั้งหมดของประเทศ อยู่ที่ 47,414 ล้านลูกบาศก์เมตร หรือ 67% ของความจุอ่าง โดยเป็นน้ำใช้การได้จริง 23,886 ล้านลูกบาศก์เมตร สำหรับเขื่อนภูมิพลและเขื่อนสิริกิติ์ มีน้ำใช้การคงเหลือ 2,751 และ 4,686 ล้านลูกบาศก์เมตร ตามลำดับ

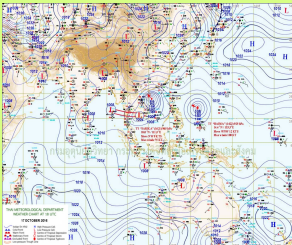
น้ำในแม่น้ำลำคลอง : ภาคเหนือโดยส่วนใหญ่ยังคงมีระดับน้ำปานกลางและมีน้ำล้นตลิ่งบริเวณภาคเหนือตอนล่างในลุ่มน้ำป่าสัก ภาคกลางมีระดับน้ำมากโดยตอนบนทางด้านเหนือเขื่อนเจ้าพระยาไม่มีน้ำล้นตลิ่ง ส่วนท้ายเขื่อนเจ้าพระยามีน้ำล้นตลิ่งบริเวณริมแม่น้ำเจ้าพระยาและพื้นที่ลุ่มต่ำ ภาคตะวันออกเฉียงเหนือมีระดับน้ำมากและมีน้ำล้นตลิ่งบริเวณต้นน้ำชีและต้นน้ำมูล และภาคใต้ส่วนใหญ่มีระดับน้ำปานกลาง

## คาดการณ์

คาดการณ์ฝน : คาดว่าช่วงวันที่ 18-20 ต.ค.59 ร่องพาดผ่านภาคใต้ตอนบน และภาคตะวันออก ประกอบกับมรสุมตะวันตกเฉียงใต้ยังคงพัดปกคลุมทะเลอันดามัน ภาคใต้ และอ่าวไทย ส่งผลให้ภาคตะวันออก และภาคใต้ มีฝนตกหนักบางแห่ง สำหรับภาคกลางตอนล่าง กับกรุงเทพมหานครและปริมณฑลยังคงมีฝนตกต่อเนื่อง ช่วงวันที่ 21-24 ต.ค. 59 บริเวณความกดอากาศสูงจากประเทศจีนระลอกใหม่จะแผ่เสริมลงมาปกคลุมยังคงแผ่ลงมาปกคลุมประเทศไทยตอนบนส่งผลให้ภาคเหนือและภาคตะวันออกเฉียงเหนือมีปริมาณฝนลดลง ร่องมรสุมยังคงพาดผ่านภาคกลางตอนล่าง ภาคใต้ตอนบน และภาคตะวันออก ส่งผลให้ภาคกลางตอนล่างและภาคตะวันออก มีฝนเพิ่มมากขึ้น และอาจมีฝนตกหนักบางแห่ง ในช่วงวันที่ 22-23 ต.ค. ร่องมรสุมจะเลื่อนขึ้นพาดผ่านภาคเหนือ ภาคกลาง และภาคตะวันออกเฉียงเหนือ **ส่งผลให้ภาคเหนือ และภาคตะวันออกเฉียงเหนือจะกลับมามีฝนเพิ่มขึ้น** สำหรับลมมรสุมตะวันตกเฉียงใต้ยังปกคลุมภาคใต้ตลอดช่วง **ส่งผลให้ภาคใต้ มีฝนเพิ่มมากขึ้น และอาจมีฝนตกหนักบางแห่ง**

คาดการณ์ระดับน้ำในแม่น้ำเจ้าพระยา : บริเวณอ่าวไทยที่สถานีกองบัญชาการกองทัพเรือ คาดว่า น้ำล้นต่ำสุดในวันที่ 19 ต.ค. 59 เวลา 03.30 น. โดยระดับน้ำสูงกว่าระดับน้ำทะเลปานกลาง 0.29 เมตร น้ำขึ้นสูงสุดจะเกิดขึ้น เวลา 08.55 น. โดยระดับน้ำขึ้นสูงกว่าระดับน้ำทะเลปานกลาง 1.83 เมตร ส่วนบริเวณป้อมพระจุลจอมเกล้า คาดว่า น้ำล้นต่ำสุดในวันเดียวกัน เวลา 12.59 น. โดยระดับน้ำต่ำกว่าระดับน้ำทะเลปานกลาง 0.38 เมตร น้ำขึ้นสูงสุดจะเกิดขึ้น เวลา 06.45 น. โดยระดับน้ำขึ้นสูงกว่าระดับน้ำทะเลปานกลาง 1.68 เมตร

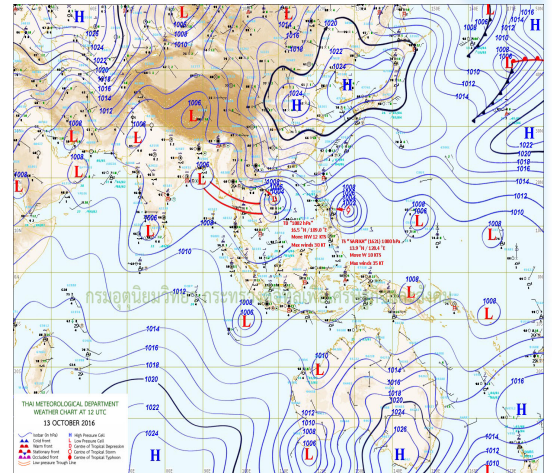
คาดการณ์คลื่น : คาดการณ์คลื่น เวลา 19.00 น. ของวันที่ 17 ต.ค. 2559 พบว่า ระหว่างช่วงวันที่ 18-20 ต.ค. 2559 ลมมรสุมตะวันตกเฉียงใต้ที่พัดปกคลุมทะเลอันดามัน ประเทศไทย และอ่าวไทย จะมีกำลังแรงขึ้น ส่งผลให้คลื่นลมบริเวณทะเลอันดามันและอ่าวไทยตอนบนจะมีกำลังแรง โดยมีความสูงของคลื่นประมาณ 1-2 เมตร



# สภาพอากาศปัจจุบัน วันที่ 12 - 18 ตุลาคม 2559

## แผนที่ความกดอากาศ

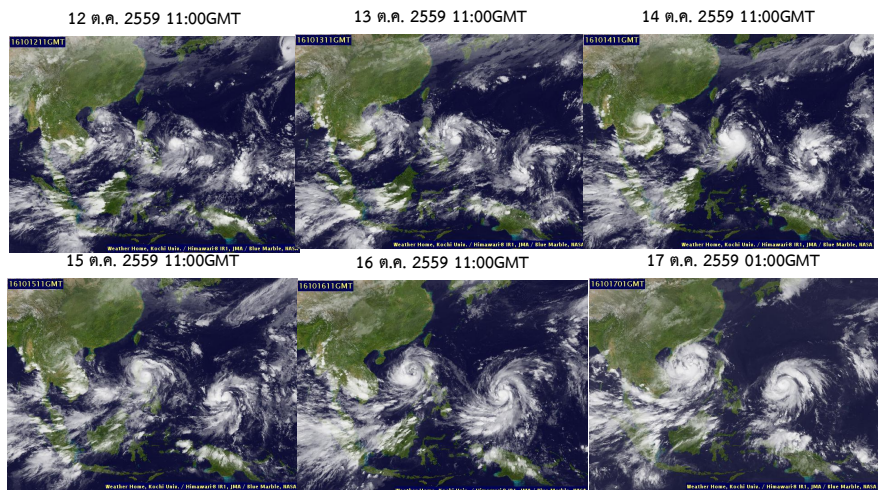
ร่องมรสุมพาดผ่านประเทศไทยตอนบนพาดเข้าสู่หย่อมความกดอากาศต่ำบริเวณประเทศกัมพูชาและเวียดนามตอนล่างในระยะต้นสัปดาห์ จากนั้นได้เลื่อนลงมาพาดผ่านภาคกลางตอนล่าง ภาคใต้ตอนบน และภาคตะวันออก โดยในวันที่ 13 ต.ค. หย่อมความกดอากาศต่ำบริเวณทะเลจีนใต้ตอนกลางได้ทวีกำลังแรงขึ้นเป็นพายุดีเปรสชัน แล้วเคลื่อนขึ้นฝั่งเมืองดานัง ประเทศเวียดนามในวันต่อมา จากนั้นเคลื่อนผ่านประเทศลาวตอนกลาง และเคลื่อนเข้าสู่ประเทศไทยบริเวณจ.นครพนม เมื่อเวลา 16.00 น. ของวันเดียวกัน โดยพายุนี้ได้อ่อนกำลังเป็นหย่อมความกดอากาศต่ำในเวลาต่อมา



ที่มา : กรมอุตุนิยมวิทยา

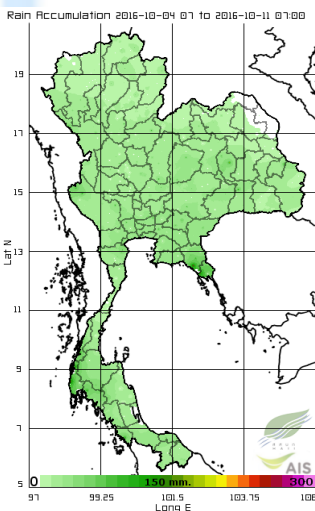
## เมฆ

สัปดาห์นี้มีกลุ่มเมฆปกคลุมหนาแน่นบริเวณประเทศไทยเกือบตลอดสัปดาห์ โดยเฉพาะบริเวณภาคใต้ ภาคกลาง และภาคตะวันออก ทำให้ประเทศไทยยังคงมีฝน กับบริเวณดังกล่าวมีฝนตกหนักในบางพื้นที่

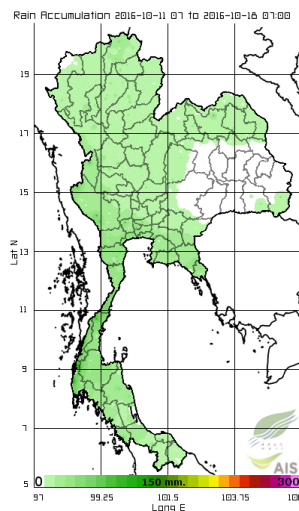


เส้นทางพายุ ที่มา : มหาวิทยาลัยโคชิ

## สัปดาห์ที่แล้ว วันที่ 4 - 10 ต.ค. 59



## สัปดาห์นี้ วันที่ 11 - 17 ต.ค. 59



ที่มา : สถาบันสารสนเทศทรัพยากรน้ำและการเกษตร (องค์การมหาชน)

สัปดาห์นี้ประเทศไทยยังคงมีฝนตก ยกเว้นบริเวณภาคตะวันออกเฉียงใต้ที่มีปริมาณฝนลดลงจากสัปดาห์ก่อนหน้า สำหรับภาคกลาง ภาคตะวันออก และภาคใต้ยังคงมีฝนตกสะสมต่อเนื่อง โดยปริมาณฝนสะสมสูงสุด 7 วัน ที่วัดได้จากระบบโทรมาตร อยู่ที่จังหวัดพังงา ต.บางวัน วัดได้ 201.8 มม. รองลงมาที่จังหวัดระนอง ต.บางริน 142.4 มม.



# สภาพอากาศปัจจุบัน วันที่ 12 - 18 ต.ค. 59

ภาพเรดาร์จากกรมอุตุนิยมวิทยา กรมฝนหลวงและการบินเกษตร

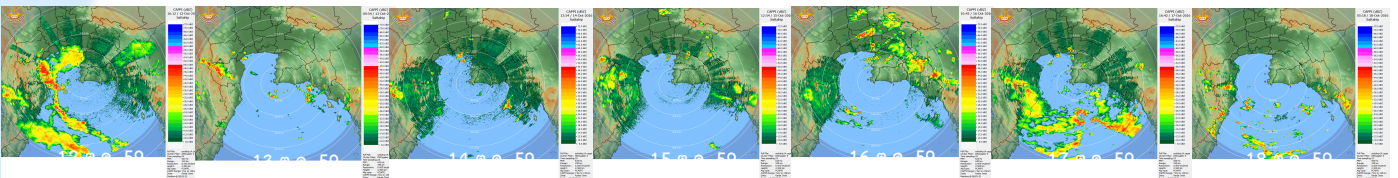
## เรดาร์พินดูลอก



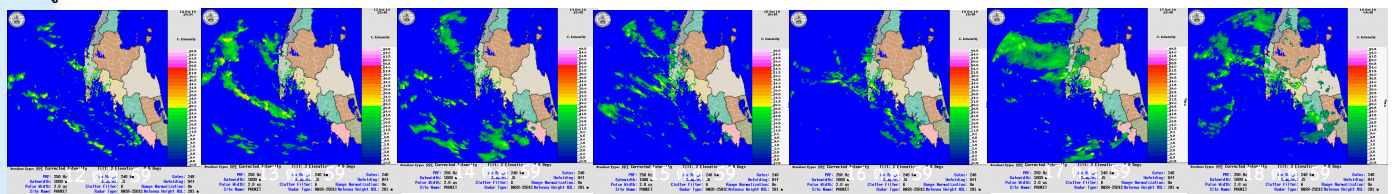
## เรดาร์สกลนคร



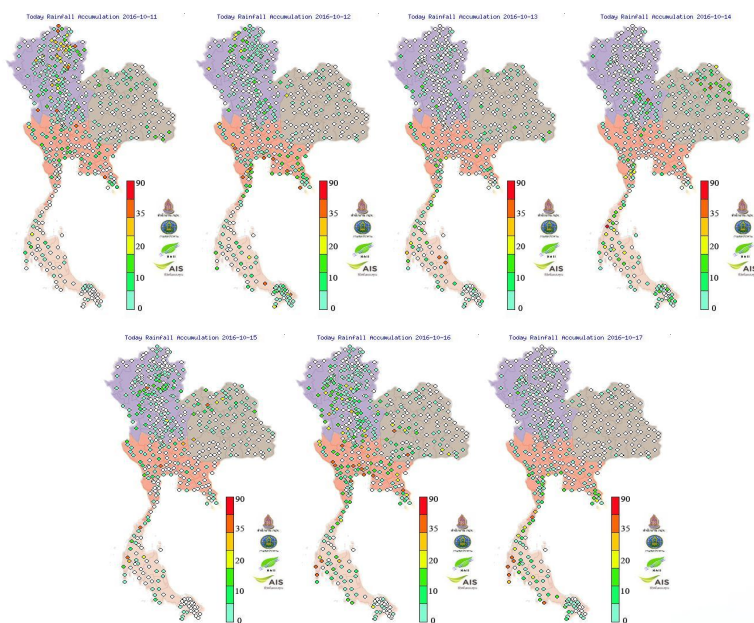
## เรดาร์สัตหีบ



## เรดาร์ภูเก็ต



## ปริมาณฝนสะสมรายวัน



### 11 ตุลาคม 2559 - 17 ตุลาคม 2559

สถานี	ปริมาณฝนสะสม (มม.)
อบต. บางวัน ต. บางวัน อ. พังงา	201.8
ทท. ลำแก่น ต. ลำแก่น อ. พังงา	178
โรงพยาบาลระนอง ต. บางวัน อ. ระนอง	142.4
เกษตรศาสตร์กำแพงแสน ต. ดอนข่อย อ. นครปฐม	130.6
ทท. อังผาง ต. อังผาง อ. ตาก	125
อบต. ท่าเสา ต. ท่าเสา อ. กาญจนบุรี	124.4
เมษะเจ็ด ต. เมษะเจ็ด อ. ชุมพร	119.6
อบต. ตรีมงคล ต. ตรีมงคล อ. กาญจนบุรี	112.6
บ้านคลองมอญ ต. กมกภาพิ อ. ฉะเชิงเทรา	111.8
อบต. ห้วยสัตว์ใหญ่ ต. ห้วยสัตว์ใหญ่ อ. ประจวบคีรีขันธ์	103.6
รพ. ป้อมพระจุล ต. แหลมฟ้าผ่า อ. สมุทรปราการ	102.8
บ้านไม้ขาว ต. เทพกระษัตริ อ. กบแก้ว	96.6
ฟาร์มจระเข้ต. ไร่สีต อ. ปทุมธานี	95.4
โรงไฟฟ้าบางปะกง ต. ท่าข้าม อ. ฉะเชิงเทรา	92
บ้านบางก้น ต. บางก้น อ. ระนอง	89.2
เหมืองแร่รัตนนคร ต. บางนกทอง อ. นนทบุรี	89.2
เมืองสลกบาตร ต. สลกบาตร อ. กำแพงเพชร	88
บางใหญ่ ต. บางใหญ่ อ. ระนอง	87
หนองบอน ต. หนองบอน อ. ตรัง	86.2
ต. นนทบุรี อ. นนทบุรี	85

หมายเหตุ : ปริมาณฝนสะสม 7 วัน

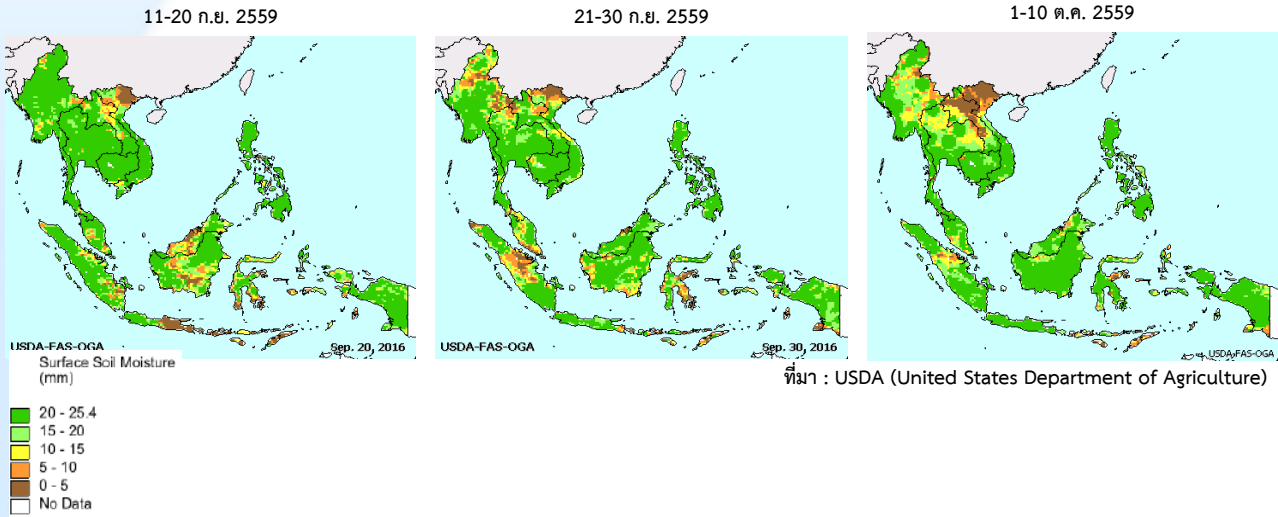
รายละเอียดเพิ่มเติม : [http://www.thaiwater.net/DATA/site/content/fs\\_show\\_top7.html?type=rain\\_acc&sort\\_type=max](http://www.thaiwater.net/DATA/site/content/fs_show_top7.html?type=rain_acc&sort_type=max)

# สภาพอากาศปัจจุบัน

วันที่ 12 - 18 ตุลาคม 2559

## ความชื้นผิวดิน

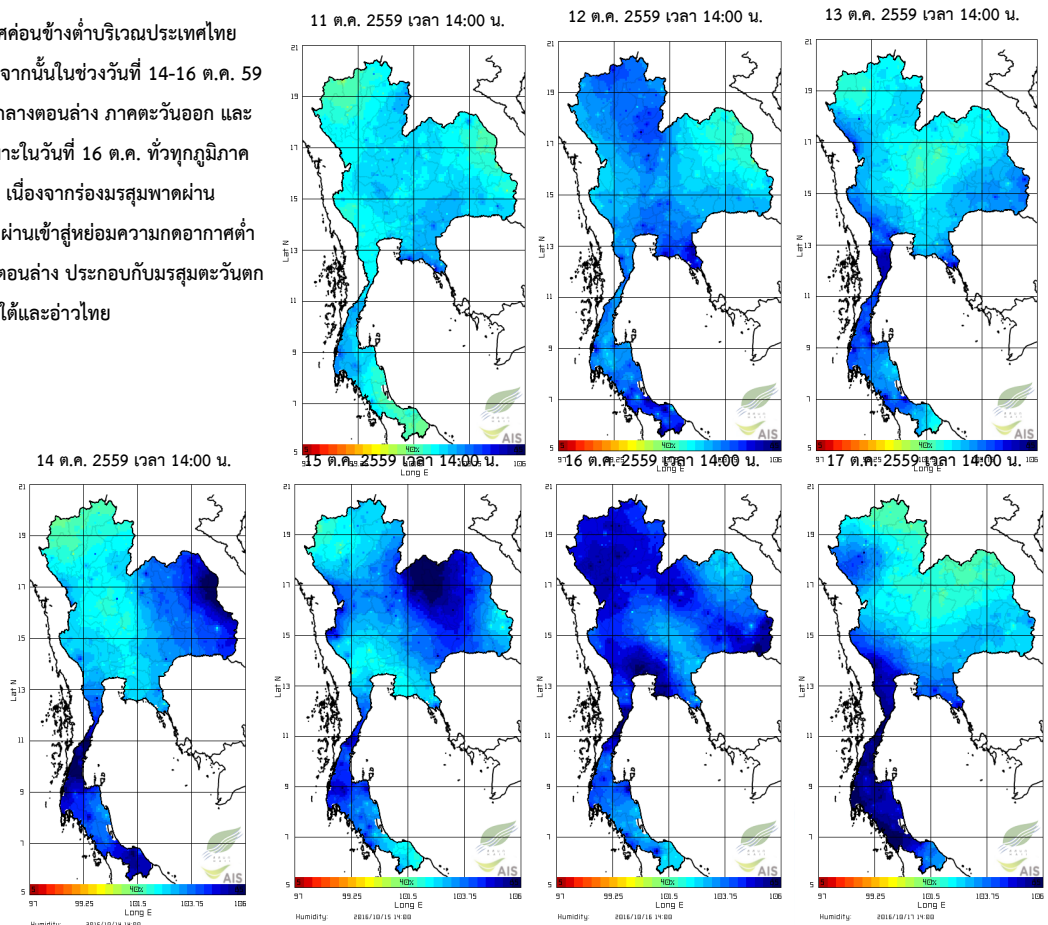
ช่วงวันที่ 1-10 ตุลาคม 2559 บริเวณตอนบนของประเทศไทยมีความชื้นลดลง โดยเฉพาะบริเวณภาคเหนือ และตอนกลางของภาคตะวันออกเฉียงเหนือ เนื่องจากร่องมรสุมพาดผ่านบริเวณภาคเหนือตอนล่าง ภาคกลาง และภาคตะวันออกเฉียงเหนือ ทำให้ภาคเหนือ และภาคตะวันออกเฉียงเหนือมีปริมาณฝนลดลง ส่วนบริเวณภาคกลาง ภาคตะวันออกเฉียงเหนือ และภาคใต้ ยังคงมีฝนตกสะสม



ที่มา : USDA (United States Department of Agriculture)

## ความชื้นในอากาศ

ในวันที่ 11 ต.ค. 59 ความชื้นในอากาศค่อนข้างต่ำบริเวณประเทศไทยค่อนข้างต่ำ จากนั้นความชื้นค่อยๆสูง จากนั้นในช่วงวันที่ 14-16 ต.ค. 59 บริเวณภาคตะวันออกเฉียงเหนือ ภาคกลางตอนล่าง ภาคตะวันออก และภาคใต้ มีความชื้นค่อนข้างสูง โดยเฉพาะในวันที่ 16 ต.ค. ทั่วทุกภูมิภาคของประเทศไทยมีความชื้นค่อนข้างสูง เนื่องจากร่องมรสุมพาดผ่านประเทศไทยในช่วงแรก จากนั้นได้พาดผ่านเข้าสู่ห่อมความกดอากาศต่ำบริเวณประเทศกัมพูชา และเวียดนามตอนล่าง ประกอบกับมรสุมตะวันตกเฉียงใต้ยังคงพัดปกคลุมอันดามัน ภาคใต้และอ่าวไทย



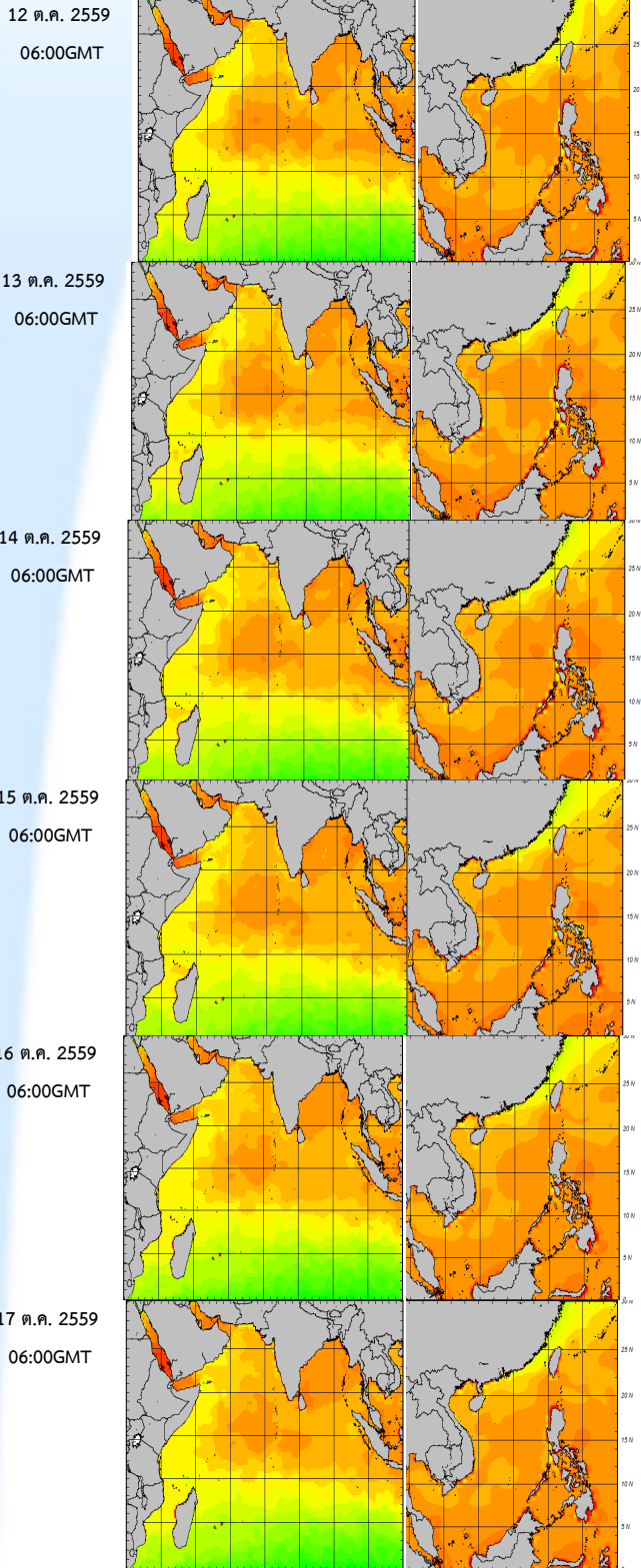
ที่มา สถาบันสารสนเทศทรัพยากรน้ำและการเกษตร(องค์การมหาชน)



# สภาพอากาศปัจจุบัน วันที่ 12 - 18 ตุลาคม 2559

## อุณหภูมิผิวน้ำทะเล

อุณหภูมิพื้นผิวน้ำทะเลฝั่งอันดามันมีอุณหภูมิสูงกว่าบริเวณอ่าวไทยเล็กน้อย โดยบริเวณอันดามัน อยู่ที่ประมาณ 27-29 องศาเซลเซียส ส่วนบริเวณอ่าวไทย มีอุณหภูมิ อยู่ที่ประมาณ 26-28 องศาเซลเซียส ตลอดสัปดาห์

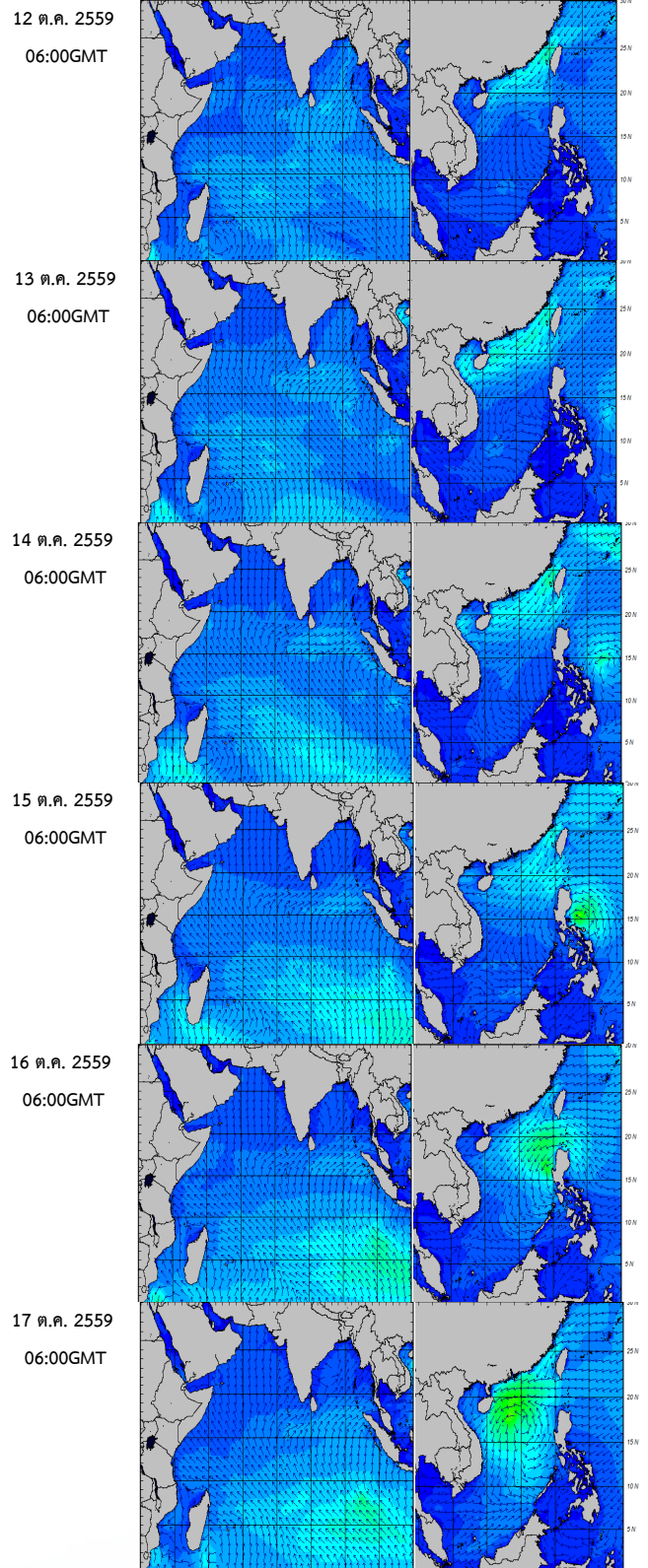


ความสูงและทิศทางคลื่นฝั่งอันดามัน (ซ้าย) และฝั่งอ่าวไทย (ขวา)

ที่มา : Oceanweather, Inc.

## ความสูงและทิศทางของคลื่น

ฝั่งอันดามันมีคลื่นสูงประมาณ 1 เมตรตลอดสัปดาห์ ส่วนบริเวณอ่าวไทยตอนบนมีคลื่นสูงประมาณ 1-2 เมตร



ความสูงและทิศทางคลื่นฝั่งอันดามัน (ซ้าย) และฝั่งอ่าวไทย (ขวา)

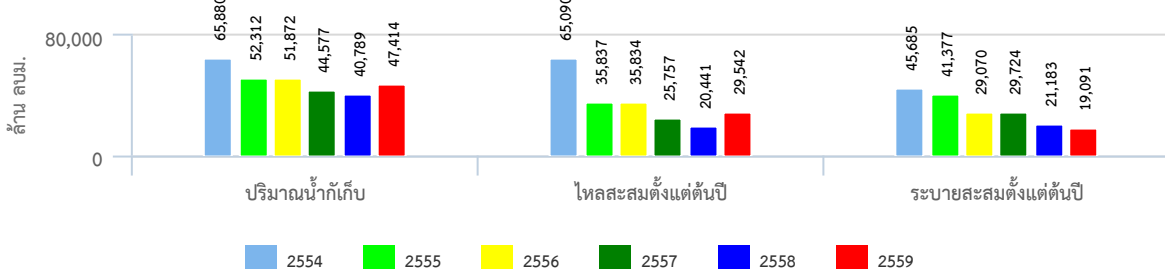
ที่มา : Oceanweather, Inc.

# ปริมาณน้ำในอ่างเก็บน้ำ

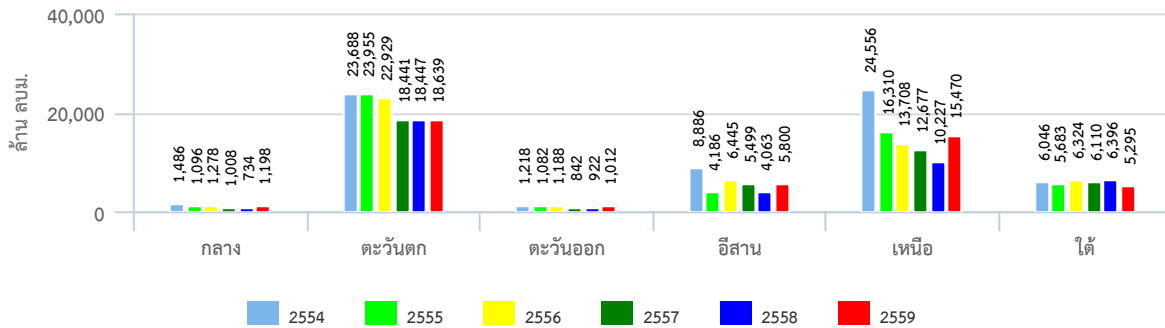
## สภาพน้ำในอ่างเก็บน้ำขนาดใหญ่ทั่วประเทศ

ปัจจุบันปริมาณน้ำกักเก็บคงเหลือทั่วประเทศ มีอยู่ 47,414 ล้านลูกบาศก์เมตร หรือ 67% ของความจุอ่าง โดยเป็นน้ำใช้การได้จริง 23,886 ล้านลูกบาศก์เมตร สำหรับเขื่อนภูมิพล และเขื่อนสิริกิติ์ มีน้ำใช้การคงเหลือ 2,751 และ 4,686 ล้านลูกบาศก์เมตร ตามลำดับ

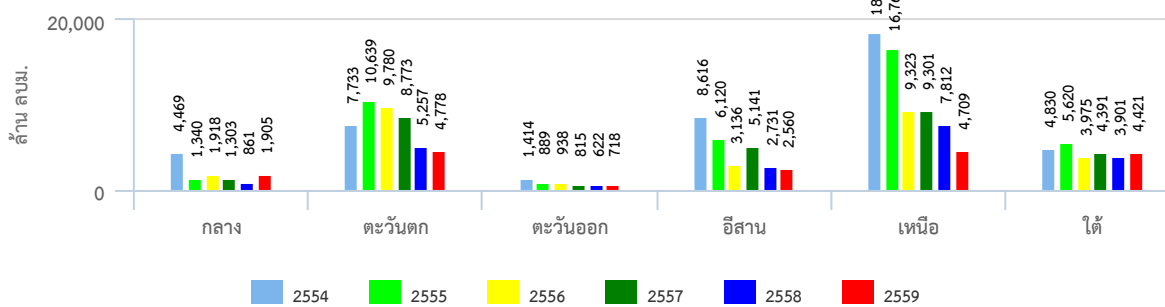
### สถานการณ์น้ำในอ่างเก็บน้ำขนาดใหญ่



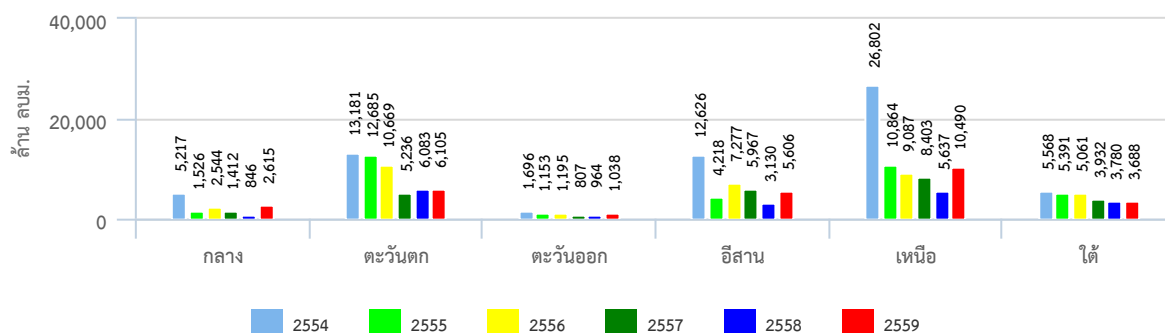
### ปริมาณน้ำเก็บกักรายภาค



### ปริมาณน้ำระบายสะสมตั้งแต่ต้นปีรายภาค



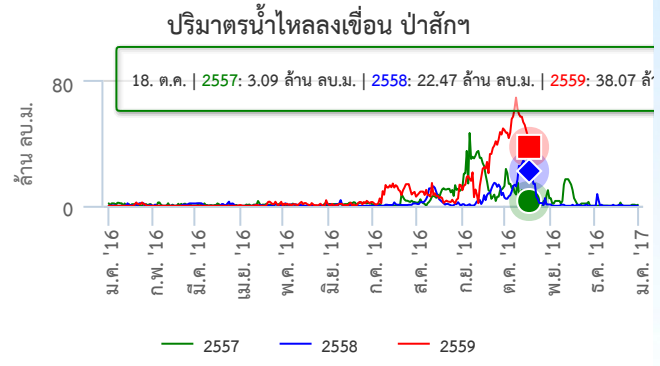
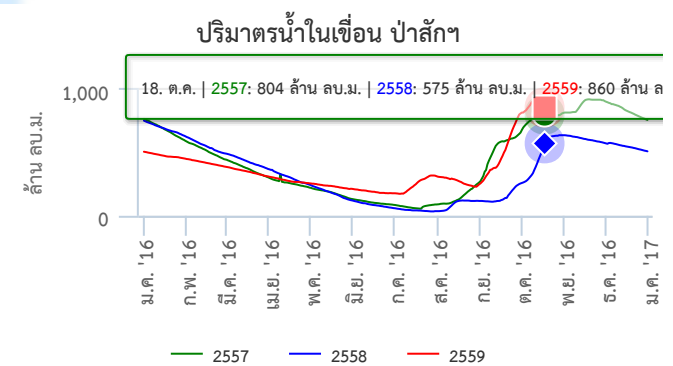
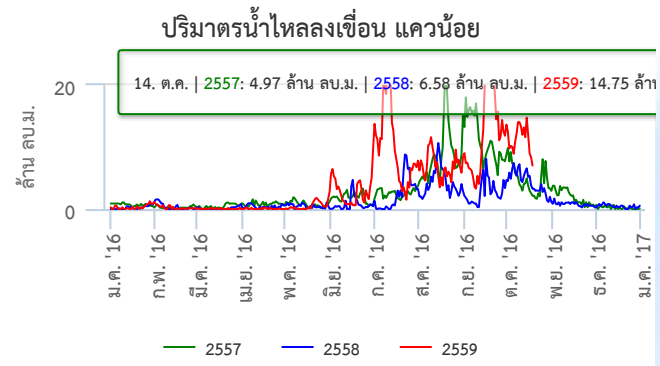
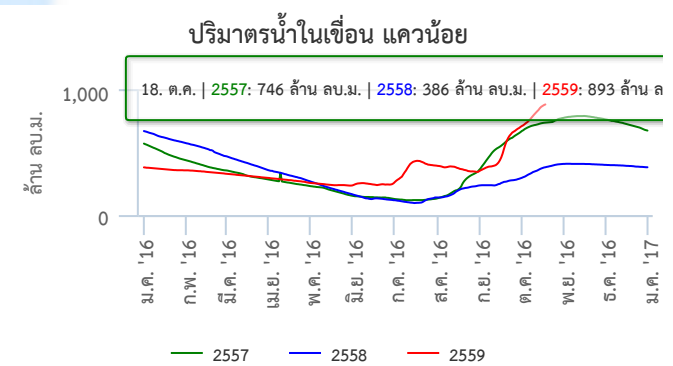
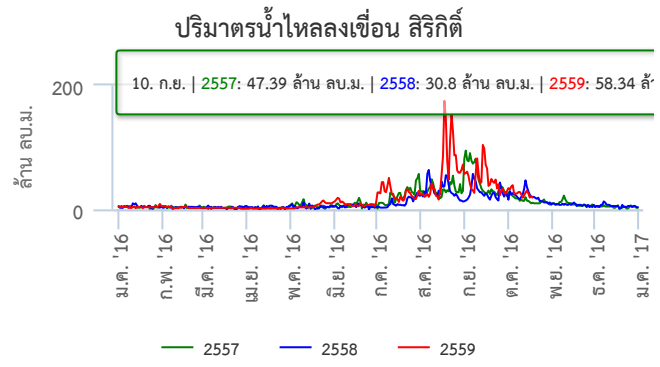
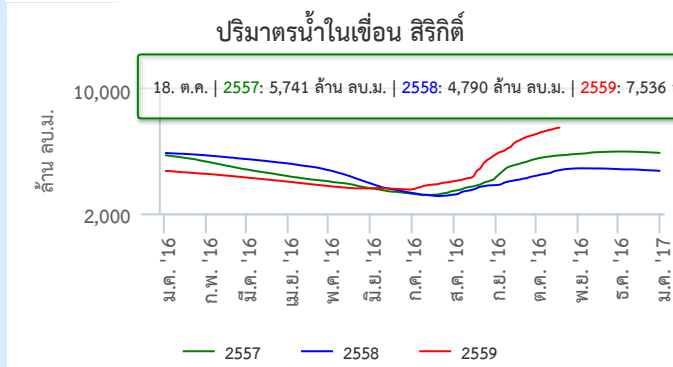
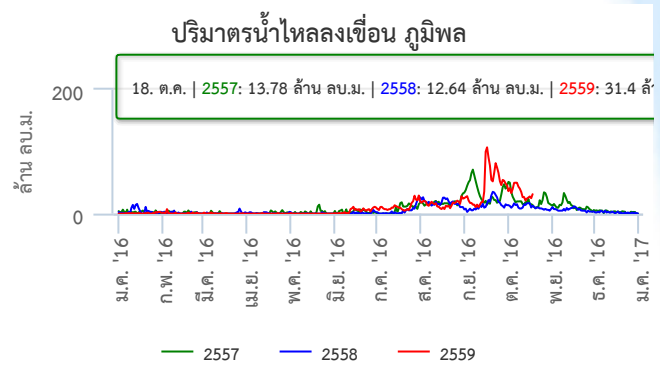
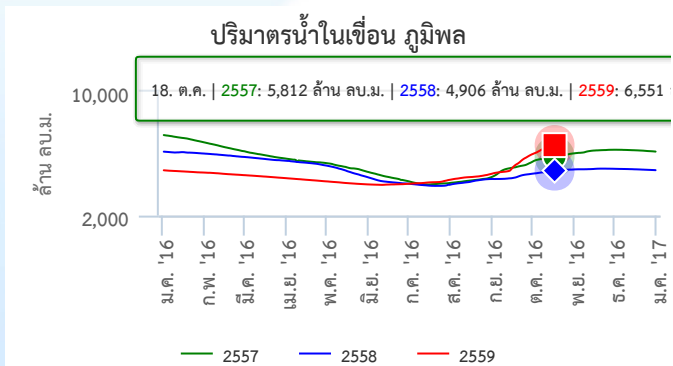
### ปริมาณน้ำไหลลงอ่างฯสะสมตั้งแต่ต้นปีรายภาค





# สภาพน้ำในอ่างเก็บน้ำขนาดใหญ่ในพื้นที่ลุ่มน้ำเจ้าพระยา

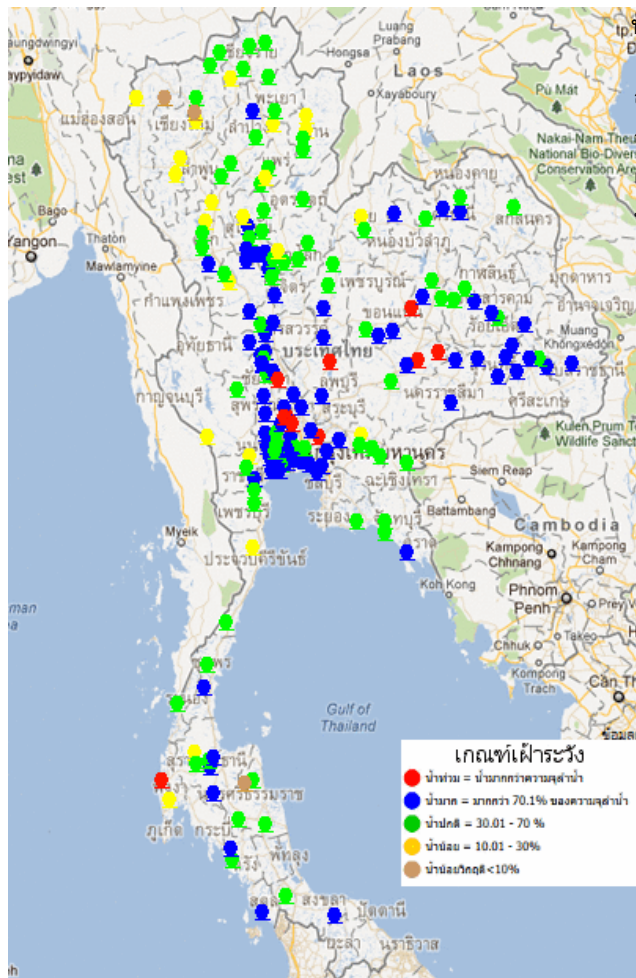
ปริมาณน้ำใช้งานได้จริงในอ่างเก็บน้ำขนาดใหญ่ในพื้นที่ลุ่มน้ำเจ้าพระยา ข้อมูล ณ วันที่ 18 ตุลาคม 2559 พบว่า มีน้ำใช้การรวมกัน อยู่ที่ 9,144 ล้านลูกบาศก์เมตร โดยความต้องการน้ำเฉลี่ยในฤดูแล้งสำหรับอุปโภค-บริโภค การเกษตร และรักษาระบบนิเวศ 8,000 ล้านลูกบาศก์เมตร ซึ่งปริมาณน้ำเพียงพอต่อความต้องการเฉลี่ย



ข้อมูลปริมาณน้ำในอ่างเก็บน้ำขนาดใหญ่วันที่ 18 ตุลาคม 2559  
ที่มา : กรมชลประทานและการไฟฟ้าฝ่ายผลิตแห่งประเทศไทย

# ระดับน้ำท่า

สถานการณ์น้ำจากระบบโทรมาตรวัดระดับน้ำอัตโนมัติ ณ เวลา 10.00 น.



พบว่าภาคเหนือโดยส่วนใหญ่ยังคงมีระดับน้ำปานกลางและมีน้ำล้นตลิ่งบริเวณภาคเหนือตอนล่างในกลุ่มน้ำป่าสัก ภาคกลางมีระดับน้ำมากโดยตอนบนทางด้านเหนือเขื่อนเจ้าพระยาไม่มีน้ำล้นตลิ่ง ส่วนท้ายเขื่อนเจ้าพระยามีน้ำล้นตลิ่งบริเวณริมแม่น้ำเจ้าพระยาและพื้นที่ลุ่มต่ำ ภาคตะวันออกเฉียงเหนือมีระดับน้ำมากและมีน้ำล้นตลิ่งบริเวณต้นน้ำชีและต้นน้ำมูล และภาคใต้ส่วนใหญ่มีระดับน้ำปานกลาง และมีระดับน้ำล้นตลิ่ง ดังนี้

- ท้ายเขื่อนเจ้าพระยา
  - น้ำล้นตลิ่งต่ำตามธรรมชาติที่แม่น้ำเจ้าพระยา ตำบลอินทร์บุรี อำเภออินทร์บุรี จังหวัดสิงห์บุรี **แนวโน้มน้ำระดับน้ำทรงตัว**
  - น้ำล้นตลิ่งต่ำตามธรรมชาติที่แม่น้ำเจ้าพระยา ตำบลภูเขาทอง อำเภอพระนครศรีอยุธยา จังหวัดพระนครศรีอยุธยา **แนวโน้มน้ำระดับน้ำทรงตัว**
  - น้ำล้นตลิ่งต่ำตามธรรมชาติที่แม่น้ำเจ้าพระยา ตำบลขนอนหลวง อำเภอบางปะอิน จังหวัดพระนครศรีอยุธยา **แนวโน้มน้ำระดับน้ำลดลง**
  - น้ำล้นตลิ่งที่คลองโพงผาง ตำบลบางหลวงโตด อำเภอบางบาล จังหวัดพระนครศรีอยุธยา **แนวโน้มน้ำระดับน้ำทรงตัว**
  - น้ำล้นตลิ่งที่คลองบางบาล ตำบลไทรน้อย อำเภอบางบาล จังหวัดพระนครศรีอยุธยา **แนวโน้มน้ำระดับน้ำทรงตัว**
- เหนือเขื่อนป่าสักชลสิทธิ์
  - น้ำล้นตลิ่งต่ำตามธรรมชาติที่แม่น้ำป่าสัก ตำบลนิคมสำนารายณ์ อำเภอชัยบาดาล จังหวัดลพบุรี **แนวโน้มน้ำระดับน้ำลดลง**
- ท้ายเขื่อนป่าสักชลสิทธิ์
  - น้ำล้นตลิ่งต่ำตามธรรมชาติที่แม่น้ำป่าสัก ตำบลบ่อโพง อำเภอนครหลวง จังหวัดพระนครศรีอยุธยา **แนวโน้มน้ำระดับน้ำลดลง**
- กลุ่มน้ำอื่นๆ
  - น้ำล้นตลิ่งต่ำตามธรรมชาติที่แม่น้ำชี ตำบลชนบท อำเภอชนบท จังหวัดขอนแก่น **แนวโน้มน้ำระดับน้ำทรงตัว**
  - น้ำล้นตลิ่งต่ำตามธรรมชาติที่แม่น้ำมูล ตำบลปะเคียบ อำเภอคูเมือง จังหวัดบุรีรัมย์ **แนวโน้มน้ำระดับน้ำทรงตัว**
  - น้ำล้นตลิ่งต่ำตามธรรมชาติที่ลำปลายมาศ ตำบลท่าลาด อำเภอชุมพวง จังหวัดนครราชสีมา **แนวโน้มน้ำระดับน้ำลดลง**
  - น้ำล้นตลิ่งที่แม่น้ำนครนายก ตำบลองครักษ์ อำเภองครักษ์ จังหวัดนครนายก **แนวโน้มน้ำระดับน้ำลดลง**

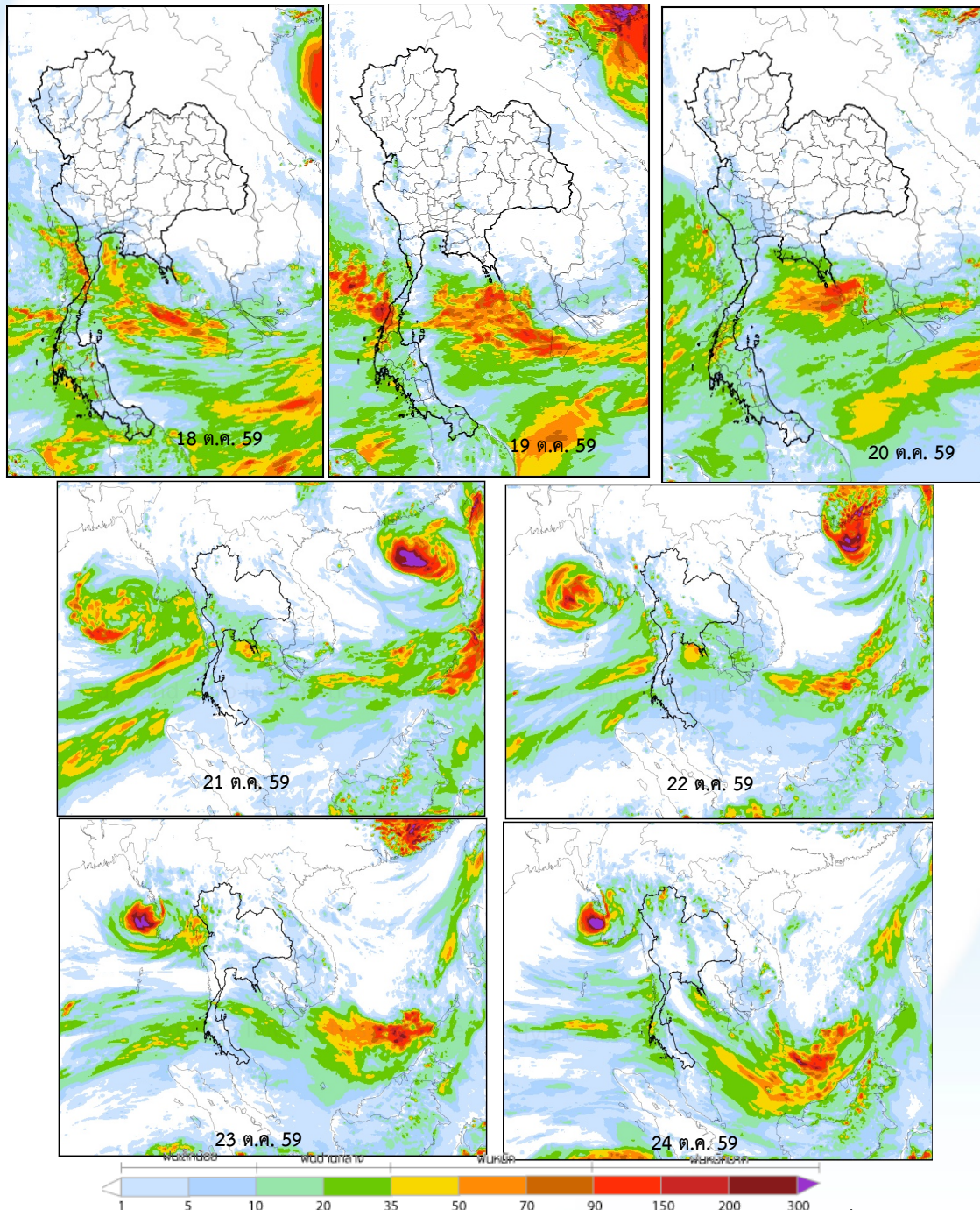
ที่มา : สถานีโทรมาตรตรวจวัดระดับน้ำของสถาบันสารสนเทศทรัพยากรน้ำและการเกษตร (องค์การมหาชน)



# คาดการณ์ปริมาณฝน

คาดการณ์ฝนล่วงหน้า 7 วัน ด้วยแบบจำลองสภาพอากาศ WRF-ROMS

จากแผนภาพคาดการณ์ปริมาณฝนสะสมรายวันล่วงหน้า 7 วัน ความละเอียด 3x3 กิโลเมตร และ 9x9 กิโลเมตร คาดว่าช่วงวันที่ 18-20 ต.ค.59 ร่องพาดผ่านภาคใต้ ตอนบน และภาคตะวันออก ประกอบกับมรสุมตะวันตกเฉียงใต้ยังคงพัดปกคลุมทะเลอันดามัน ภาคใต้ และอ่าวไทย ส่งผลให้ภาคตะวันออก และภาคใต้ มีฝนตกหนักบางแห่ง สำหรับภาคกลางตอนล่าง กับกรุงเทพมหานครและปริมณฑลยังคงมีฝนตกต่อเนื่อง ช่วงวันที่ 21-24 ต.ค. 59 บริเวณความกดอากาศสูงจากประเทศจีนระลอกใหม่จะแผ่เสริมลงมาปกคลุมยังคงแผ่ลงมาปกคลุมประเทศไทยตอนบนส่งผลให้ภาคเหนือและภาคตะวันออกเฉียงเหนือมีปริมาณฝนลดลง ร่องมรสุมยังคงพาดผ่านภาคกลางตอนล่าง ภาคใต้ ตอนบน และภาคตะวันออก **ส่งผลให้ภาคกลางตอนล่างและภาคตะวันออก มีฝนเพิ่มมากขึ้น** และอาจมีฝนตกหนักบางแห่ง ในช่วงวันที่ 22-23 ต.ค. ร่องมรสุมจะเลื่อนขึ้นพาดผ่านภาคเหนือ ภาคกลาง และภาคตะวันออกเฉียงเหนือ **ส่งผลให้ภาคเหนือ และภาคตะวันออกเฉียงเหนือจะกลับมามีฝนเพิ่มมากขึ้น** สำหรับลมมรสุมตะวันตกเฉียงใต้ยังปกคลุมภาคใต้ตลอดช่วง **ส่งผลให้ภาคใต้ มีฝนเพิ่มมากขึ้น และอาจมีฝนตกหนักบางแห่ง**



การคาดการณ์ฝนระหว่างวันที่ 18-24 ต.ค. 2559 (คาดการณ์ ณ วันที่ 17 ต.ค. 59 เวลา 19.00 น.)

ที่มา : สถาบันสารสนเทศทรัพยากรน้ำและการเกษตร (องค์การมหาชน)

Pasted from <[http://thaiwater.haii.or.th/thaiwater\\_L5/public/wrfroms/rain\\_forecast](http://thaiwater.haii.or.th/thaiwater_L5/public/wrfroms/rain_forecast)>

หมายเหตุ : ความแม่นยำของแบบจำลองสอดคล้องกับสถานการณ์จริงเมื่อระยะเวลาคาดการณ์ใกล้เคียงกับปัจจุบัน

อีกทั้งยังอยู่ในขั้นวิจัยและพัฒนา ผู้ใช้ควรมีวิจารณญาณในการนำไปใช้ต่อไป



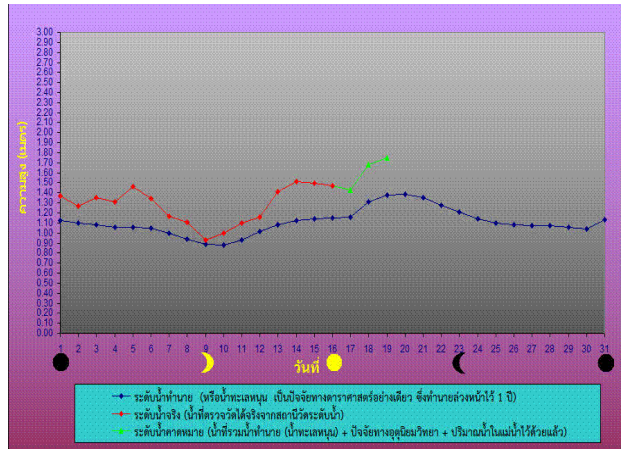
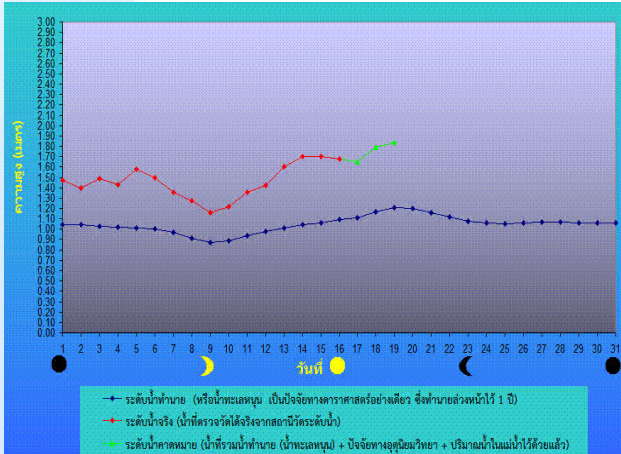
# คาดการณ์ระดับน้ำทะเล

## คาดการณ์สภาวะระดับน้ำในแม่น้ำเจ้าพระยา

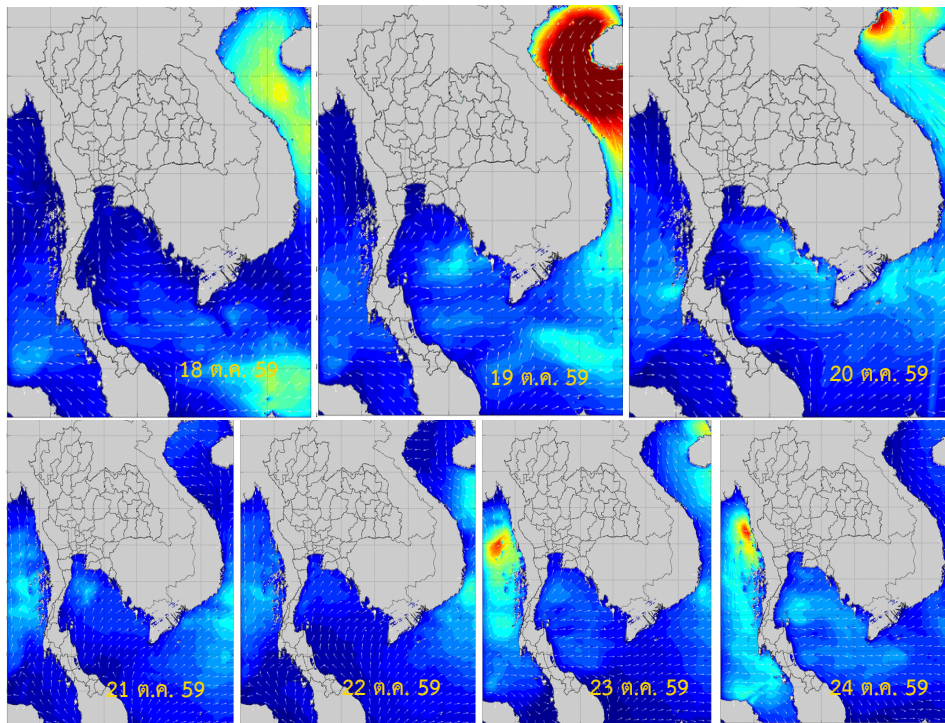
จากการคาดการณ์สถานการณ์น้ำขึ้น-น้ำลง บริเวณอ่าวไทยที่สถานีกองบัญชาการกองทัพเรือ คาดว่า น้ำลงต่ำสุดในวันที่ 19 ต.ค. 59 เวลา 03.30 น. โดยระดับน้ำสูงกว่าระดับน้ำทะเลปานกลาง 0.29 เมตร น้ำขึ้นสูงสุดจะเกิดขึ้น เวลา 08.55 น. โดยระดับน้ำขึ้นสูงกว่าระดับน้ำทะเลปานกลาง 1.83 เมตร ส่วนบริเวณป้อมพระจุลจอมเกล้า คาดว่า น้ำลงต่ำสุดในวันเดียวกัน เวลา 12.59 น. โดยระดับน้ำต่ำกว่าระดับน้ำทะเลปานกลาง 0.38 เมตร น้ำขึ้นสูงสุดจะเกิดขึ้น เวลา 06.45 น. โดยระดับน้ำขึ้นสูงกว่าระดับน้ำทะเลปานกลาง 1.68 เมตร

บริเวณหน้ากองบัญชาการกองทัพเรือ

บริเวณป้อมพระจุลจอมเกล้า



## คาดการณ์ความสูงและทิศทางคลื่นทะเลบริเวณอ่าวไทยและอันดามัน



จากแผนภาพแสดงการคาดการณ์คลื่น เวลา 19.00 น. ของวันที่ 17 ต.ค. 2559 พบว่า ระหว่างช่วงวันที่ 18-24 ต.ค. 2559 ลมมรสุมตะวันตกเฉียงใต้ที่พัดปกคลุมทะเลอันดามัน ประเทศไทย และอ่าวไทย จะมีกำลังแรง ส่งผลให้คลื่นลมบริเวณทะเลอันดามันและอ่าวไทยตอนบนยังคงมีกำลังแรง โดยมีความสูงของคลื่นประมาณ 1-2 เมตร

ที่มา สสทก.

