

รายงานสถานการณ์น้ำรายสัปดาห์

สัปดาห์ที่ 41/2559

ระหว่างวันที่ 5 - 11 ตุลาคม 2559

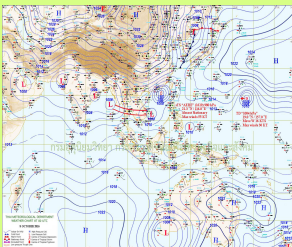


สภาพอากาศปัจจุบัน

แผนที่ความกดอากาศและภาพเมฆ	2
ภาพเรดาร์ และปริมาณฝน	3
ความชื้น	4
อุณหภูมิผิวน้ำทะเลและความสูงคลื่น	5
ปริมาณน้ำในอ่างเก็บน้ำ	6
ระดับน้ำท่า	7

คาดการณ์

คาดการณ์ปริมาณฝน	9
คาดการณ์ระดับน้ำทะเล	10
คาดการณ์คลื่น	10



สถานการณ์ปัจจุบัน

สภาพอากาศ : ร่องมรสุมที่พาดผ่านบริเวณภาคเหนือตอนล่าง ภาคกลาง และภาคตะวันออกเฉียงเหนือ ได้เคลื่อนลงมาพาดผ่านภาคตะวันออกเฉียงเหนือตอนล่าง ภาคกลาง และภาคตะวันออกเฉียงเหนือตอนล่างในช่วง ประกอบกับมรสุมตะวันตกเฉียงใต้ยังคงพัดปกคลุมทะเลอันดามัน ภาคใต้ และอ่าวไทย ทำให้ประเทศไทยมีฝนตกเกือบตลอดสัปดาห์ โดยปริมาณฝนสะสม 7 วัน สูงสุดอยู่ที่ จ.จันทบุรี สถานีพลี วัดได้ 255.6 มม. รองลงมาที่ จังหวัดพังงา สถานีลำแก่น วัดได้ 221.8 มม.

น้ำในเขื่อน : รายงานข้อมูลน้ำในเขื่อนจากกรมชลประทาน ณ วันที่ 11 ตุลาคม 2559 พบว่าในช่วงหนึ่งสัปดาห์ที่ผ่านมา ปริมาณน้ำเก็บกักทั้งประเทศ อยู่ที่ 46,443 ล้านลูกบาศก์เมตร หรือ 66% ของความจุอ่าง โดยเป็นน้ำใช้การได้จริง 22,917 ล้านลูกบาศก์เมตร สำหรับเขื่อนภูมิพล และเขื่อนสิริกิติ์ มีน้ำใช้การคงเหลือ 2,579 และ 4,539 ล้านลูกบาศก์เมตร ตามลำดับ โดยทั้งนี้เขื่อนที่อยู่ในสถานการณ์เฝ้าระวัง ได้แก่ **เขื่อนอุบลรัตน์** สถานการณ์น้ำอยู่ในเกณฑ์น้ำมาก อีก 496 ล้านลูกบาศก์เมตร จะเต็มเขื่อน (ความจุของเขื่อนอุบลรัตน์ 2,431 ล้านลูกบาศก์เมตร) **เขื่อนป่าสักชลสิทธิ์** เมื่อวานนี้มีน้ำร้อยละ 94% ยังรับน้ำได้อีก 54 ล้านลบ.ม. โดยมีน้ำไหลลงเขื่อน 59.26 ล้านลบ.ม. และระบายน้ำ 60.52 ล้านลบ.ม. แนวโน้มสถานการณ์น้ำระดับน้ำแม่น้ำป่าสักบริเวณเหนือเขื่อนป่าสักชลสิทธิ์เริ่มมีแนวโน้มลดลง

น้ำในแม่น้ำลำคลอง : ภาคเหนือโดยส่วนใหญ่ยังมีระดับน้ำปานกลางและมีน้ำล้นตลิ่งบริเวณภาคเหนือตอนล่างในกลุ่มน้ำป่าสัก ภาคกลางมีระดับน้ำมากโดยตอนบนทางตันเหนือเขื่อนเจ้าพระยาไม่มีน้ำล้นตลิ่ง ส่วนท้ายเขื่อนเจ้าพระยามีน้ำล้นตลิ่งบริเวณริมแม่น้ำเจ้าพระยาและพื้นที่ลุ่มต่ำ ภาคตะวันออกเฉียงเหนือมีระดับน้ำมากและมีน้ำล้นตลิ่งบริเวณต้นน้ำชีและต้นน้ำมูล และภาคใต้ส่วนใหญ่มีระดับน้ำปานกลาง

คาดการณ์

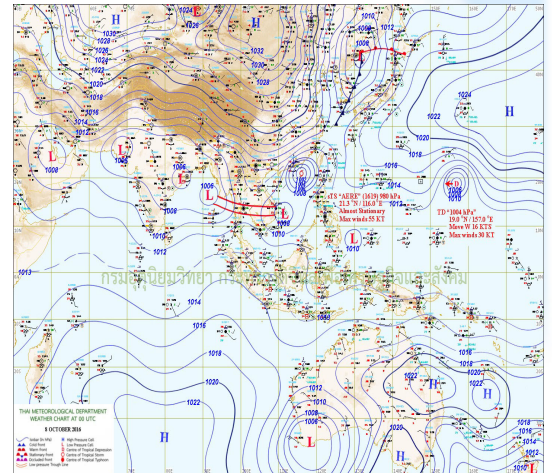
คาดการณ์ฝน : คาดว่าช่วงวันที่ 11-13 ต.ค.59 บริเวณความกดอากาศสูงจากประเทศจีนแผ่ลงมาถึงภาคเหนือตอนบนและภาคตะวันออกเฉียงเหนือตอนบนส่งผลให้ภาคเหนือและภาคตะวันออกเฉียงเหนือจะมีฝนลดลง รวมทั้งร่องมรสุมจะเลื่อนลงมาพาดผ่านภาคใต้ตอนบน ประกอบกับลมมรสุมตะวันตกเฉียงใต้จะมีกำลังแรงขึ้น ส่งผลให้ภาคกลาง ภาคตะวันออกเฉียงเหนือจะมีฝนลดลง ส่วนภาคใต้ฝั่งตะวันตกจะมีฝนเพิ่มขึ้น ช่วงวันที่ 14-17 ต.ค. 59 บริเวณความกดอากาศสูงจากประเทศจีนจะแผ่ลงมาถึงภาคเหนือและภาคตะวันออกเฉียงเหนือส่งผลให้ภาคเหนือและภาคตะวันออกเฉียงเหนือจะมีฝนเพียงเล็กน้อย ประกอบหย่อมความกดอากาศต่ำในทะเลจีนใต้บริเวณปลายแหลมญวนจะเคลื่อนตัวเข้ามายังภาคตะวันออกเฉียงเหนือและภาคกลางตอนล่าง ทำให้ร่องมรสุมเลื่อนกลับขึ้นมาพาดผ่านภาคกลางตอนล่าง รวมทั้งจะเกิดการปะทะกับความกดอากาศสูงที่แผ่ลงมาในภาคเหนือตอนล่างและภาคตะวันออกเฉียงเหนือ ส่งผลให้ภาคเหนือตอนล่าง ภาคตะวันออกเฉียงเหนือจะกลับมามีฝนเพิ่มขึ้น ส่วนภาคตะวันออกเฉียงเหนือตอนล่าง ภาคกลางตอนล่าง ภาคตะวันออก และภาคใต้ฝั่งตะวันตกจะมีฝนเพิ่มขึ้นและมีฝนตกหนักบางแห่ง

คาดการณ์คลื่น : คาดการณ์คลื่น เวลา 19.00 น. ของวันที่ 10 ต.ค. 2559 พบว่า ระหว่างช่วงวันที่ 11-17 ต.ค. 2559 ลมมรสุมตะวันตกเฉียงใต้ที่พัดปกคลุมทะเลอันดามัน ประเทศไทย และอ่าวไทย จะมีกำลังแรงขึ้น ส่งผลให้คลื่นลมบริเวณทะเลอันดามันและอ่าวไทยตอนบนจะมีกำลังแรง โดยมีความสูงของคลื่นประมาณ 1-2 เมตร

สภาพอากาศปัจจุบัน วันที่ 5 - 11 ตุลาคม 2559

แผนที่ความกดอากาศ

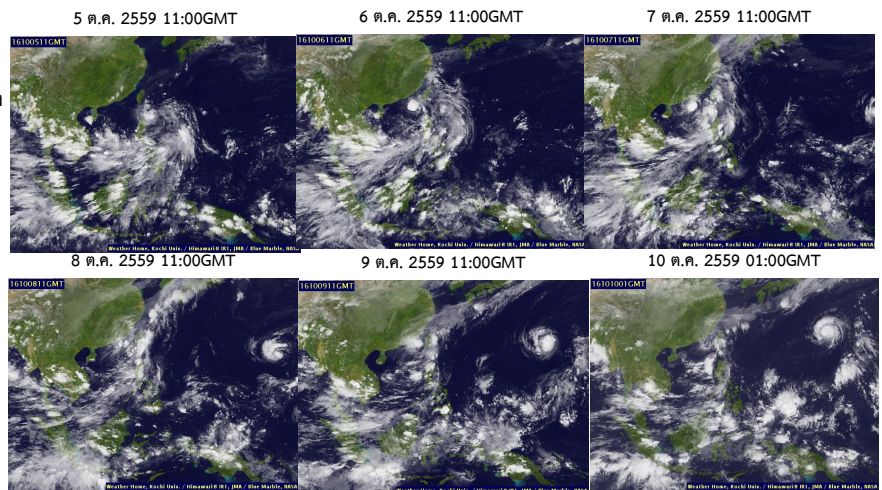
ร่องมรสุมที่พาดผ่านบริเวณภาคเหนือตอนล่าง ภาคกลาง และภาคตะวันออกเฉียงเหนือ ได้เลื่อนลงมาพาดผ่านภาคตะวันออกเฉียงเหนือ ตอนล่าง ภาคกลาง และภาคตะวันออกในระยะช่วงปลาย สัปดาห์ ประกอบกับมรสุมตะวันตกเฉียงใต้ยังคงพัดปกคลุมทะเลอันดามัน ภาคใต้ และอ่าวไทย ทำให้ประเทศไทยมีฝนตกเกือบตลอดสัปดาห์ โดยเฉพาะบริเวณภาคเหนือตอนล่าง ภาคกลาง และภาคใต้ฝั่งตะวันตก



ที่มา : กรมอุตุนิยมวิทยา

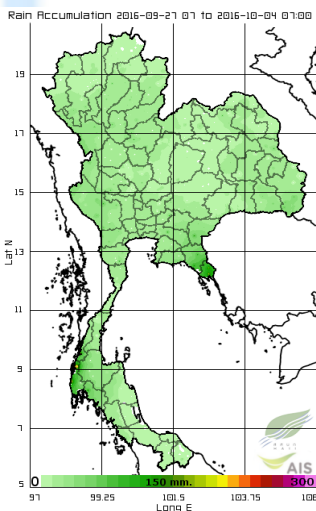
เมฆ

สัปดาห์นี้มีกลุ่มเมฆปกคลุมหนาแน่นบริเวณประเทศไทยตลอด สัปดาห์ โดยเฉพาะบริเวณภาคเหนือตอนล่าง ภาคกลาง ภาคตะวันออก และภาคใต้ฝั่งตะวันตก ทำให้บริเวณดังกล่าวมีฝนตกตลอดช่วง

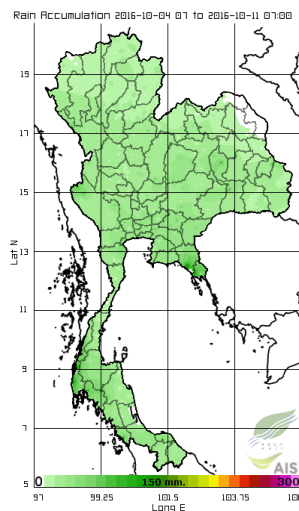


เส้นทางพายุ ที่มา : มหาวิทยาลัยโคชิ

สัปดาห์ที่แล้ว วันที่ 27 ก.ย. - 3 ต.ค.



สัปดาห์นี้ วันที่ 4 - 10 ต.ค. 59



ที่มา : สถาบันสารสนเทศทรัพยากรน้ำและการเกษตร (องค์การมหาชน)

สัปดาห์นี้ปริมาณฝนลดลงจากสัปดาห์ที่แล้วเล็กน้อย โดยภาพรวมยังคงมี ฝนตกบริเวณภาคเหนือตอนล่าง ภาคกลาง ภาคตะวันออก และภาคใต้ฝั่ง ตะวันตก

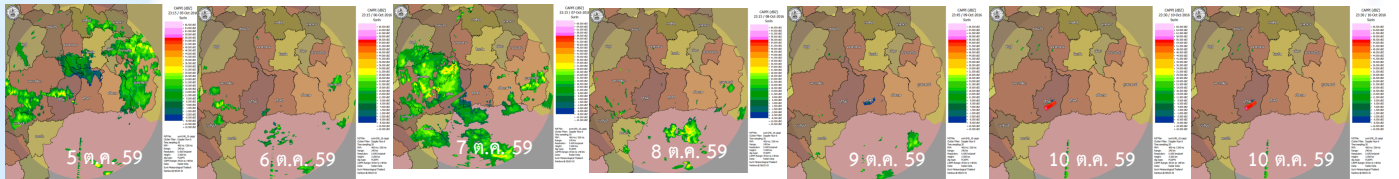
สภาพอากาศปัจจุบัน วันที่ 5 - 11 ต.ค. 59

ภาพเรดาร์จากกรมอุตุนิยมวิทยา กรมฝนหลวงและการบินเกษตร

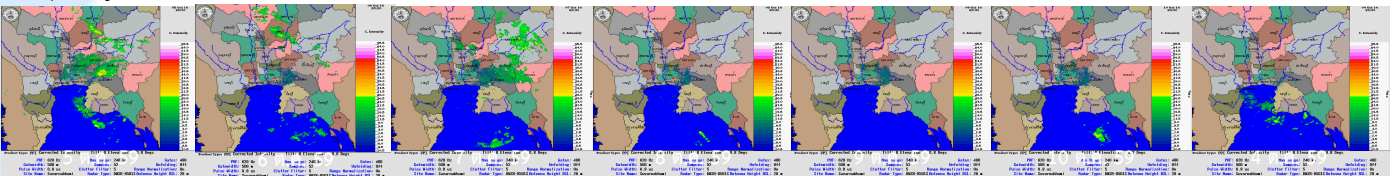
เรดาร์พิกัดโลก



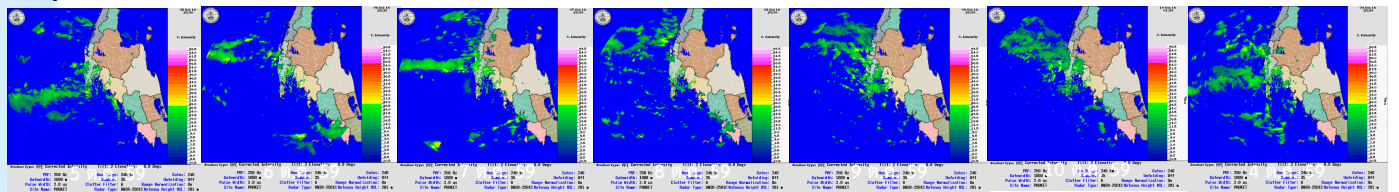
เรดาร์สุรินทร์



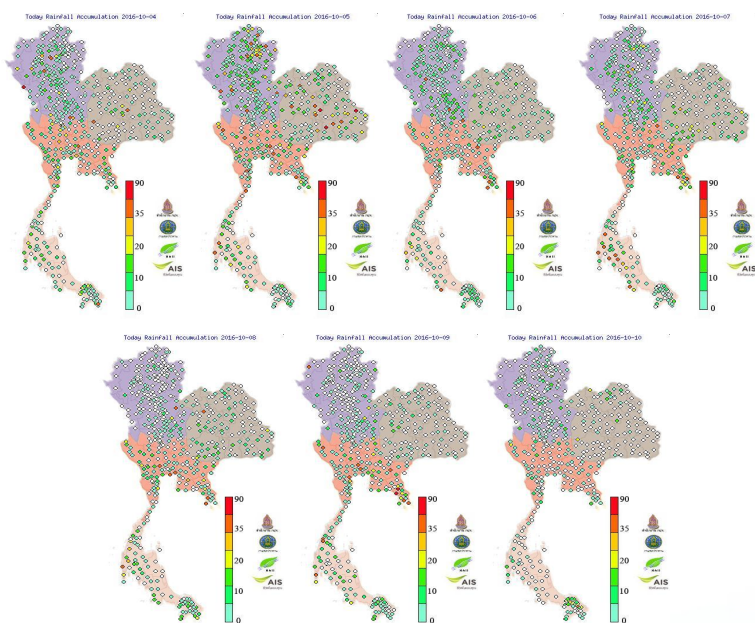
เรดาร์สุวรรณภูมิ



เรดาร์ภูเก็ต



ปริมาณฝนสะสมรายวัน



4 ตุลาคม 2559 - 10 ตุลาคม 2559

สถานี	ปริมาณฝนสะสม (มม.)
บ้านหนองขอน ต.พริ้ว อ.รัตนบุรี	255.6
ทต.ลำแก่น ต.ลำแก่น อ.พังงา	221.8
เขาสองคำ ต.คลองใหญ่ อ.ตราด	176
บ้านดอนหวาน ต.ดอนหวาน อ.มหาสารคาม	163
บางบัว ต.เกาะช้างใต้ อ.ตราด	157.8
บ้านบางหิน ต.บางหิน อ.ระนอง	149.2
อ.มด.บางวัน ต.บางวัน อ.พังงา	144.8
ศรีเทพ ต.โคกสะอาด อ.เพชรบูรณ์	123.6
จอมพระ ต.บ้านหม้อ อ.ศรีนคร	122
ท่าสองยาง อ.แม่ถ้ำ อ.ตาก	121.6
โรงพยาบาลระนอง ต.บวรจัน อ.ระนอง	121
หนองผือ ต.หนองผือ อ.บอลข่าน อ.รัตนบุรี	118.8
เจ๊ะบิลัง ต.เจ๊ะบิลัง อ.สตูล	118
อ.มด.คลองหิน ต.คลองหิน อ.กระบี่	115
น้ำตกกระเจียว ต.ปรางค์มณี อ.กาญจนบุรี	113
หนองอำเภอนิคม ต.ทุ่งกระเบา อ.กาญจนบุรี	112.4
หาดทับกิม ต.แหลมกลัด อ.ตราด	110.8
เป็กรัดใน ต.วังน้ำขาว อ.ตราด	103.6
เขื่อนคลอง13 ต.หนองสามวัง อ.ปทุมธานี	103.4
บ้านไม้ขาว ต.เทพกระษัตรี อ.ภูเก็ต	103.2

หมายเหตุ : ปริมาณฝนสะสม 7 วัน

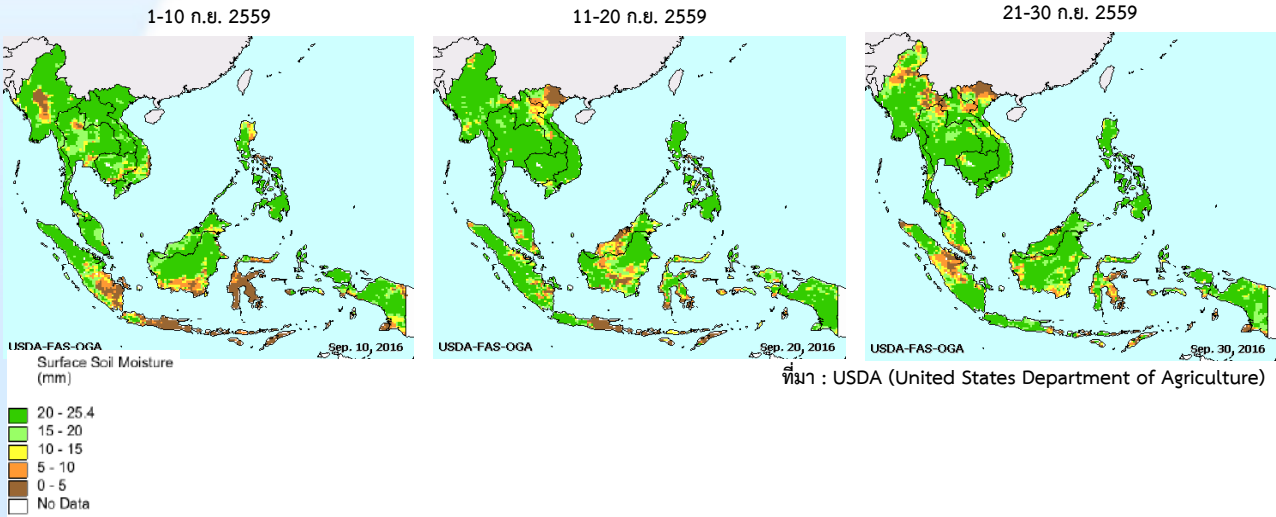
รายละเอียดเพิ่มเติม : http://www.thaiwater.net/DATA/site/content/fs_show_top7.html?type=rain_acc&sort_type=max

สภาพอากาศปัจจุบัน

วันที่ 5 - 11 ตุลาคม 2559

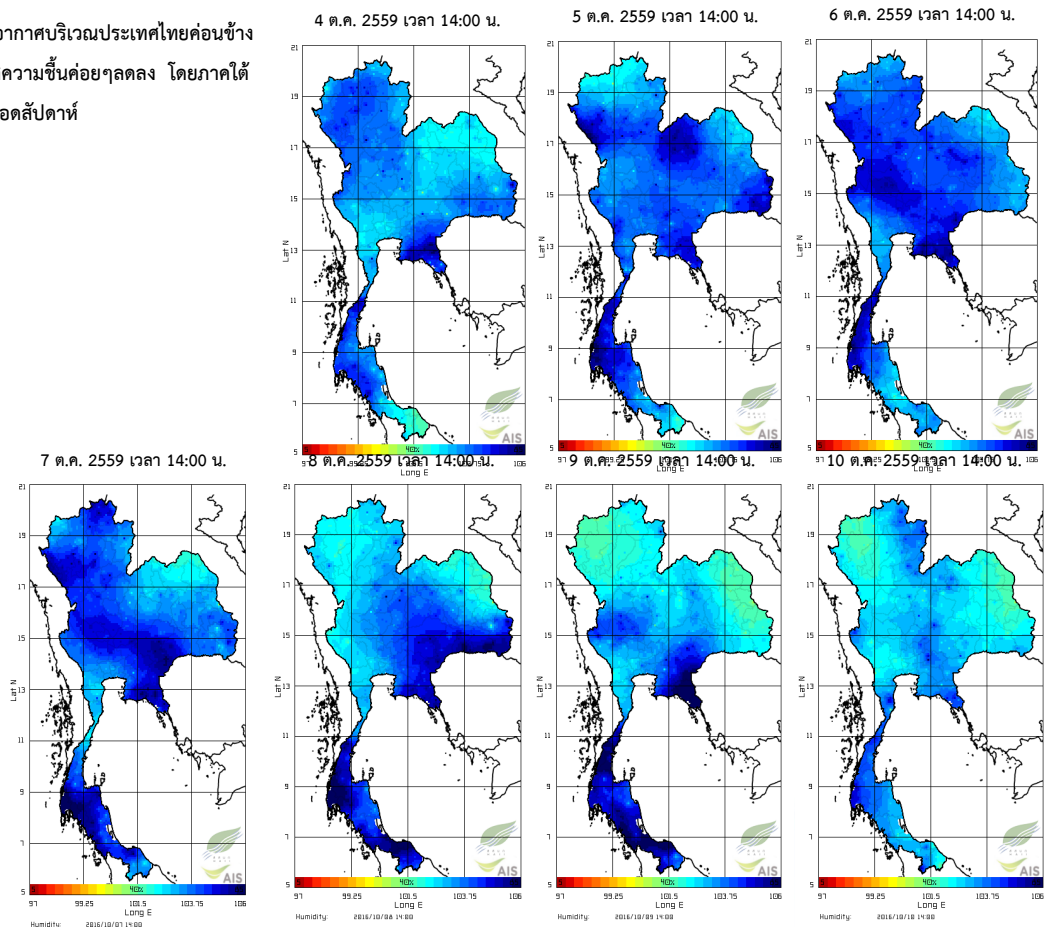
ความชื้นผิวดิน

ช่วงวันที่ 21-30 กันยายน 2559 ประเทศไทยมีความชื้นในดินลดลงเมื่อเทียบกับช่วงกลางเดือนกันยายน โดยเฉพาะบริเวณตอนบนของภาคเหนือ และบางพื้นที่ของภาคตะวันออกเฉียงเหนือตอนบน เนื่องจากร่องมรสุมได้เลื่อนลงมาพาดผ่านภาคกลาง ภาคตะวันออก และภาคตะวันออกเฉียงเหนือตอนล่าง ทำให้บริเวณดังกล่าวเกิดฝนตกเกือบตลอดช่วง ส่งผลให้ความชื้นในดินบริเวณดังกล่าวค่อนข้างสูง



ความชื้นในอากาศ

ในช่วงวันที่ 4-7 ต.ค. 59 ความชื้นในอากาศบริเวณประเทศไทยค่อนข้างสูง จากนั้นบริเวณตอนบนของประเทศความชื้นค่อยๆลดลง โดยภาคใต้ฝั่งตะวันตก ความชื้นในอากาศค่อนข้างตลอดสัปดาห์



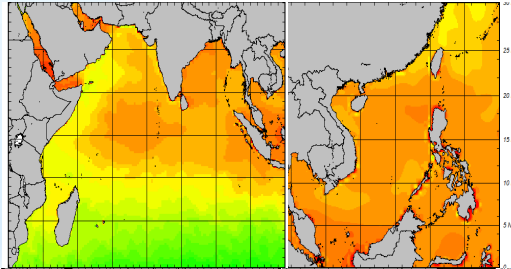
ที่มา สถาบันสารสนเทศทรัพยากรน้ำและการเกษตร(องค์การมหาชน)

สภาพอากาศปัจจุบัน วันที่ 5 - 11 ตุลาคม 2559

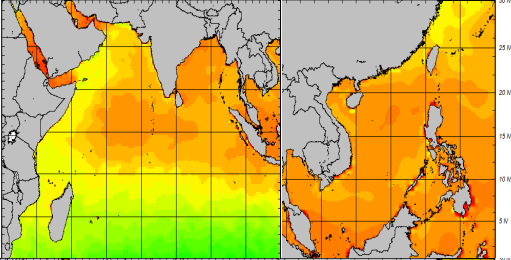
อุณหภูมิผิวน้ำทะเล

อุณหภูมิผิวน้ำทะเลฝั่งอันดามันและบริเวณอ่าวไทย มีอุณหภูมิใกล้เคียง โดยอยู่ที่ประมาณ 27-29 องศาเซลเซียส ตลอดสัปดาห์

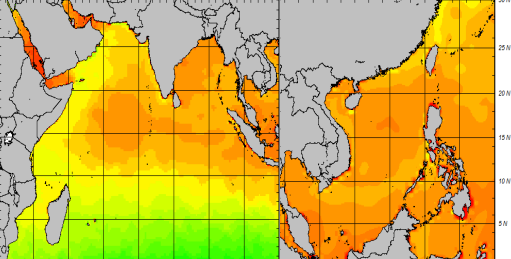
5 ต.ค. 2559
06:00GMT



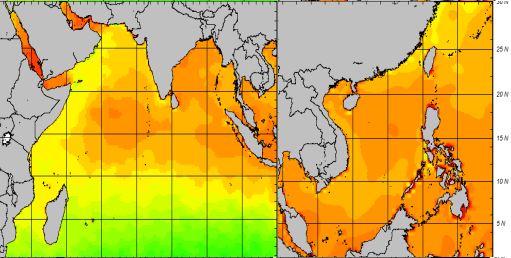
6 ต.ค. 2559
06:00GMT



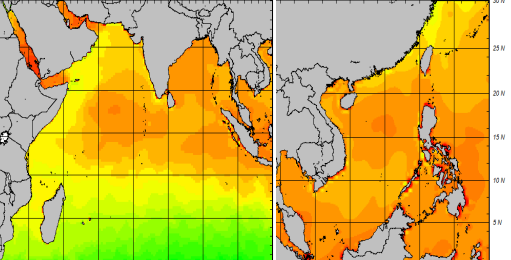
7 ต.ค. 2559
06:00GMT



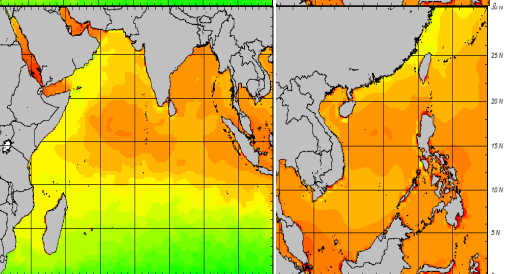
8 ต.ค. 2559
06:00GMT



9 ต.ค. 2559
06:00GMT



10 ต.ค. 2559
06:00GMT



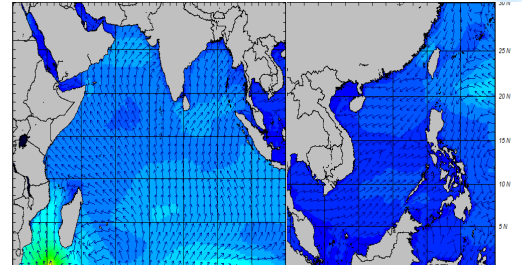
ความสูงและทิศทางคลื่นฝั่งอันดามัน (ซ้าย) และฝั่งอ่าวไทย (ขวา)

ที่มา : Oceanweather, Inc.

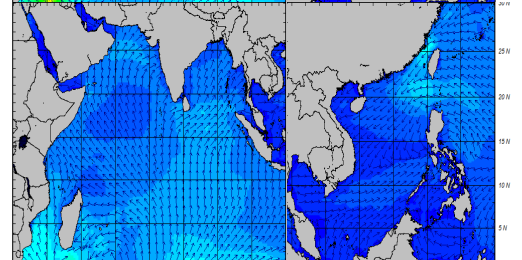
ความสูงและทิศทางของคลื่น

ฝั่งอันดามันและอ่าวไทยมีคลื่นสูงประมาณ 1-2 เมตรตลอดสัปดาห์ ส่วนบริเวณอ่าวไทยตอนบนมีคลื่นสูงประมาณ 1 เมตรในระยะต้นสัปดาห์จากนั้นมีคลื่นสูงประมาณ 1-2 เมตร

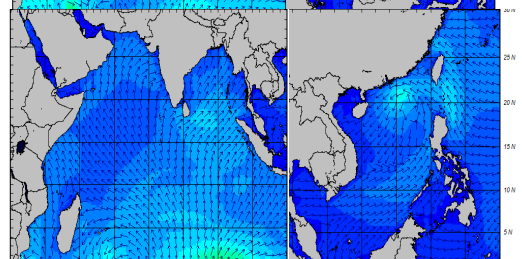
5 ต.ค. 2559
06:00GMT



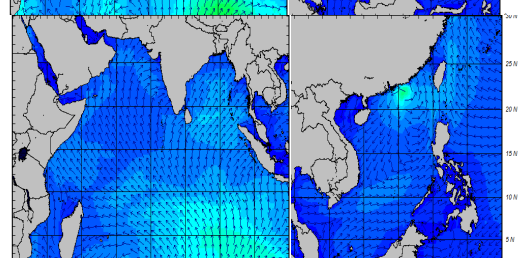
6 ต.ค. 2559
06:00GMT



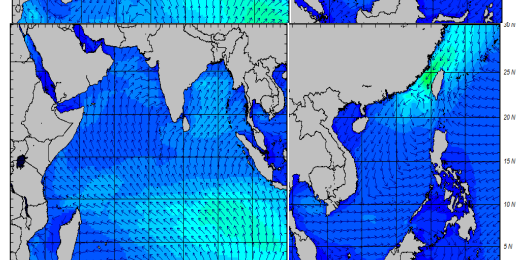
7 ต.ค. 2559
06:00GMT



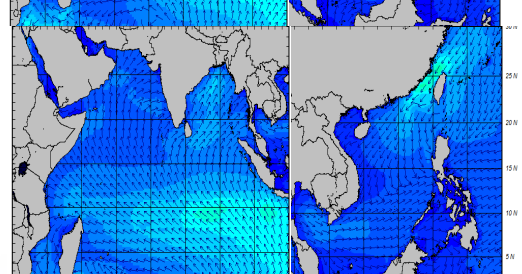
8 ต.ค. 2559
06:00GMT



9 ต.ค. 2559
06:00GMT



10 ต.ค. 2559
06:00GMT



ความสูงและทิศทางคลื่นฝั่งอันดามัน (ซ้าย) และฝั่งอ่าวไทย (ขวา)

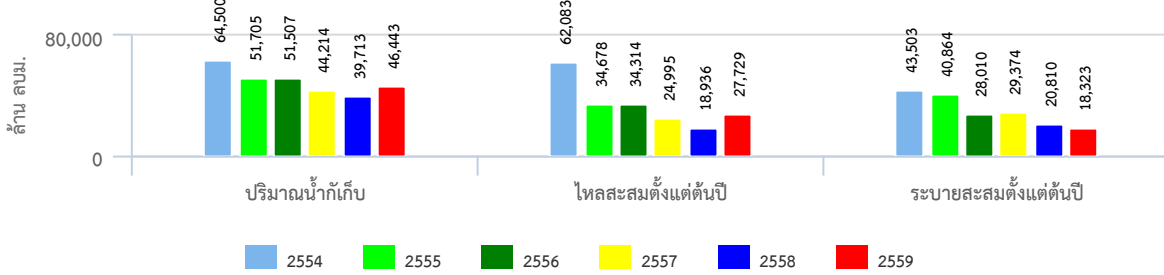
ที่มา : Oceanweather, Inc.

ปริมาณน้ำในอ่างเก็บน้ำ

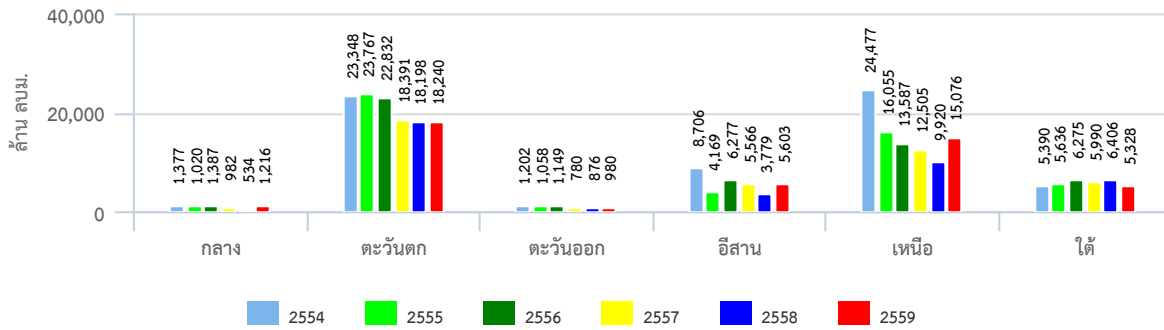
สภาพน้ำในอ่างเก็บน้ำขนาดใหญ่ทั่วประเทศ

ปัจจุบันปริมาณน้ำกักเก็บคงเหลือทั่วประเทศ มีอยู่ 46,443 ล้านลูกบาศก์เมตร หรือ 66% ของความจุอ่าง โดยเป็นน้ำใช้การได้จริง 22,917 ล้านลูกบาศก์เมตร สำหรับเขื่อนภูมิพล และเขื่อนสิริกิติ์ มีน้ำใช้การคงเหลือ 2,579 และ 4,539 ล้านลูกบาศก์เมตร ตามลำดับ โดยทั้งนี้ขึ้นอยู่กับสถานการณ์เฝ้าระวัง ได้แก่ เขื่อนอุบลรัตน์ สถานการณ์น้ำอยู่ในเกณฑ์น้ำมาก **อีก 496 ล้านลูกบาศก์เมตร จะเต็มเขื่อน(ความจุของเขื่อนอุบลรัตน์ 2,431 ล้านลูกบาศก์เมตร) เขื่อนป่าสักชลสิทธิ์** เมื่อวานนี้มีน้ำร้อยละ 94% ยังรับน้ำได้อีก 54 ล้านลบ.ม. โดยมีน้ำไหลลงเขื่อน 59.26 ล้านลบ.ม. และระบายน้ำ 60.52 ล้านลบ.ม. แนวโน้มสถานการณ์น้ำระดับน้ำแม่น้ำป่าสักบริเวณเหนือเขื่อนป่าสักชลสิทธิ์เริ่มมีแนวโน้มลดลง

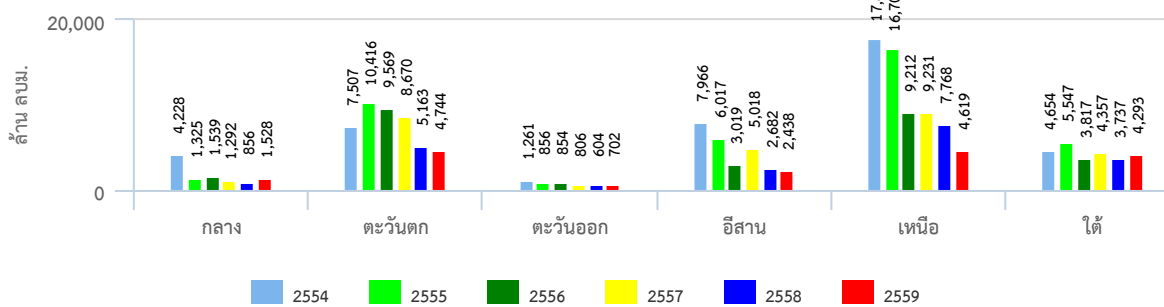
สถานการณ์น้ำในอ่างเก็บน้ำขนาดใหญ่



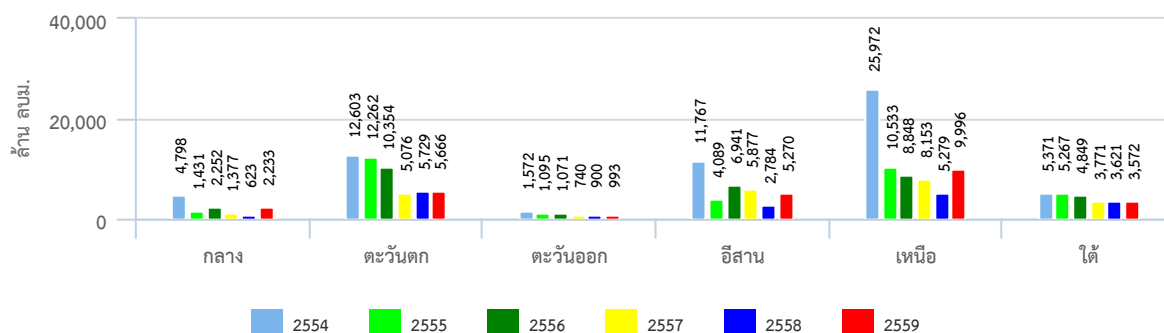
ปริมาณน้ำเก็บกักรายภาค



ปริมาณน้ำระบายสะสมตั้งแต่ต้นปีรายภาค



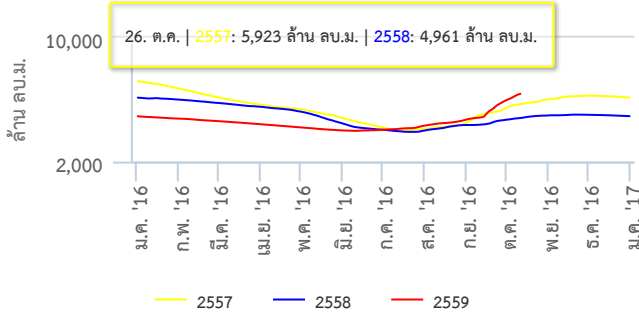
ปริมาณน้ำไหลลงอ่างฯสะสมตั้งแต่ต้นปีรายภาค



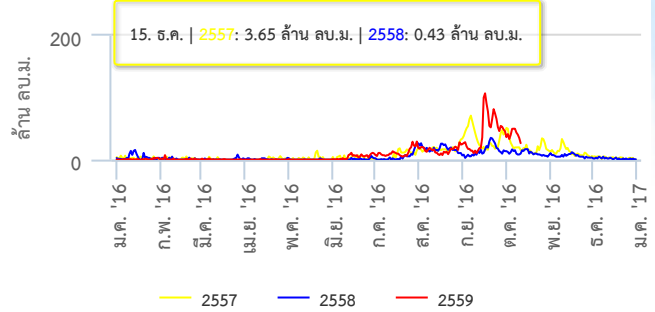
สภาพน้ำในอ่างเก็บน้ำขนาดใหญ่ในพื้นที่ลุ่มน้ำเจ้าพระยา

ปริมาณน้ำใช้งานได้จริงในอ่างเก็บน้ำขนาดใหญ่ในพื้นที่ลุ่มน้ำเจ้าพระยา ข้อมูล ณ วันที่ 11 ตุลาคม 2559 พบว่า มีน้ำใช้การรวมกัน อยู่ที่ 8,799 ล้านลูกบาศก์เมตร โดยความต้องการน้ำเฉลี่ยในฤดูแล้งสำหรับอุปโภค-บริโภค การเกษตร และรักษาระบบนิเวศ 8,000 ล้านลูกบาศก์เมตร ซึ่งปริมาณน้ำเพียงพอต่อความต้องการเฉลี่ย

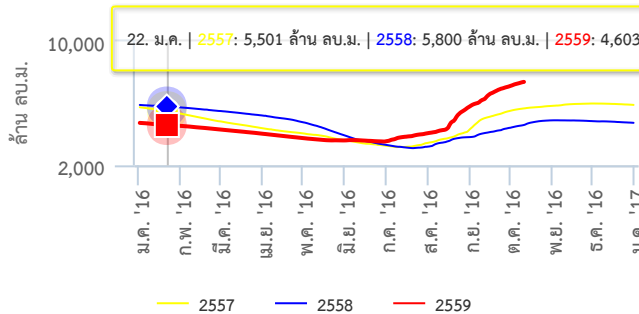
ปริมาณน้ำในเขื่อน ภูมิพล



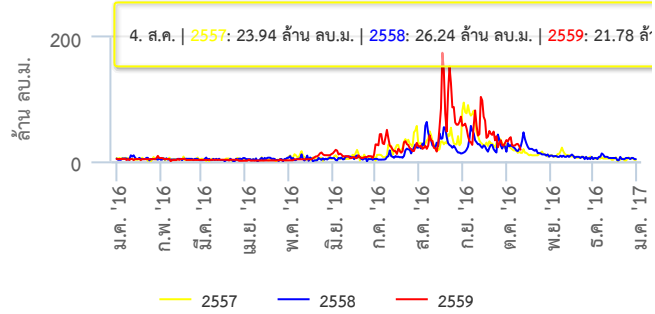
ปริมาณน้ำไหลลงเขื่อน ภูมิพล



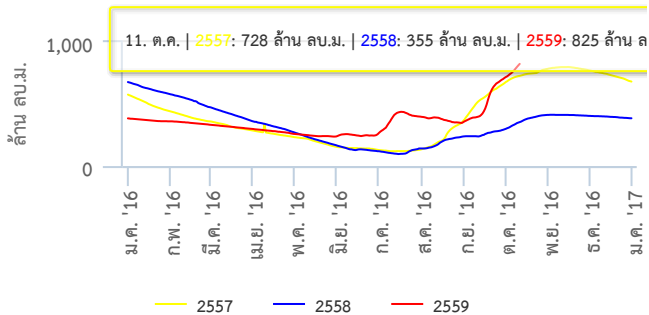
ปริมาณน้ำในเขื่อน สิริกิติ์



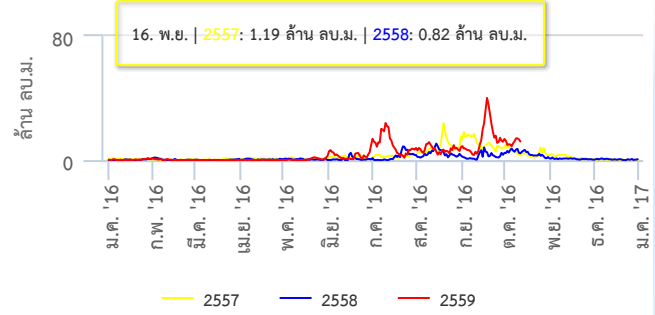
ปริมาณน้ำไหลลงเขื่อน สิริกิติ์



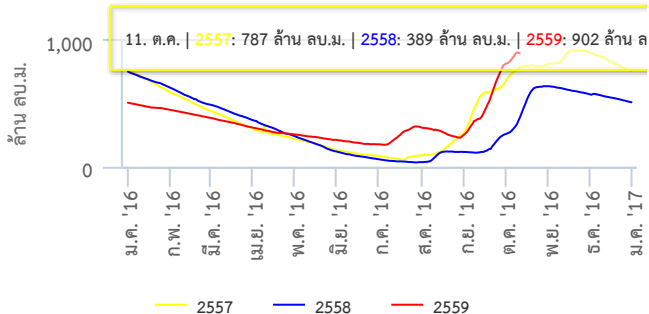
ปริมาณน้ำในเขื่อน แควน้อย



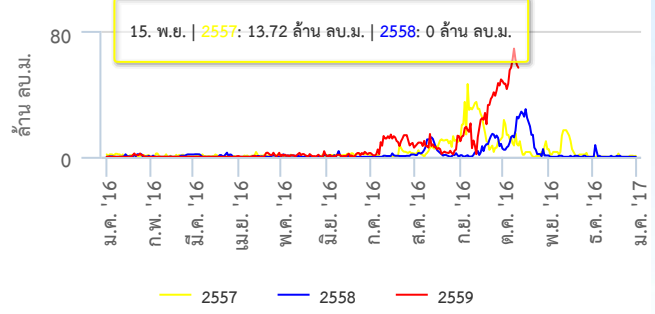
ปริมาณน้ำไหลลงเขื่อน แควน้อย



ปริมาณน้ำในเขื่อน ป่าสัก



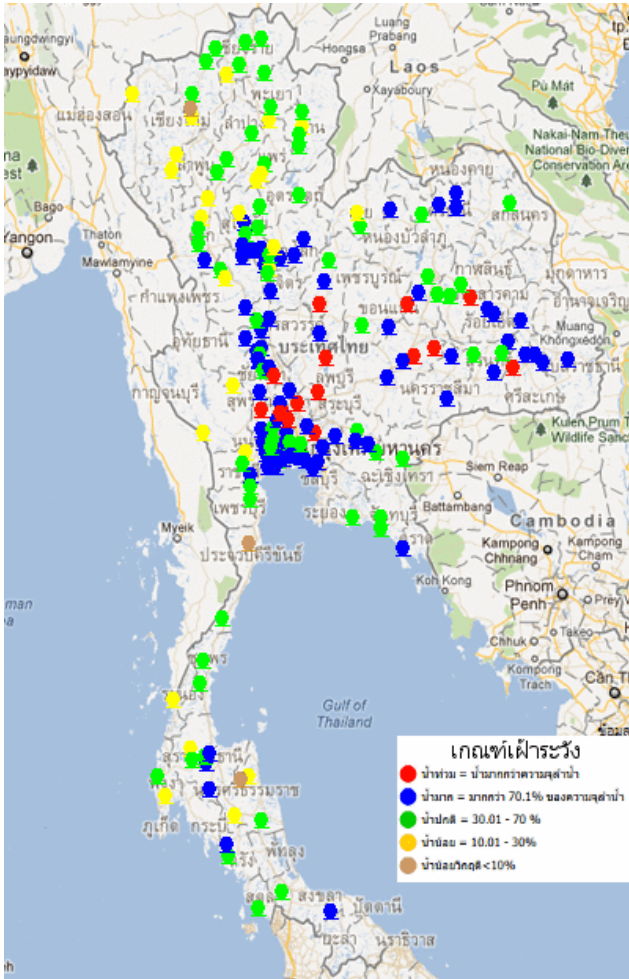
ปริมาณน้ำไหลลงเขื่อน ป่าสัก



ข้อมูลปริมาณน้ำในอ่างเก็บน้ำขนาดใหญ่วันที่ 4 ตุลาคม 2559
ที่มา : กรมชลประทานและการไฟฟ้าฝ่ายผลิตแห่งประเทศไทย

ระดับน้ำท่า

สถานการณ์น้ำจากระบบโทรมาตรวัดระดับน้ำอัตโนมัติ ณ เวลา 10.00 น.



พบว่าภาคเหนือโดยส่วนใหญ่ยังคงมีระดับน้ำปานกลางและมีน้ำล้นตลิ่งบริเวณภาคเหนือตอนล่างในลุ่มน้ำป่าสัก ภาคกลางมีระดับน้ำมากโดยตอนบนทางด้านเหนือเขื่อนเจ้าพระยาไม่มีน้ำล้นตลิ่ง ส่วนท้ายเขื่อนเจ้าพระยามีน้ำล้นตลิ่งบริเวณริมแม่น้ำเจ้าพระยาและพื้นที่ลุ่มต่ำ ภาคตะวันออกเฉียงเหนือมีระดับน้ำมากและมีน้ำล้นตลิ่งบริเวณต้นน้ำชีและต้นน้ำมูล และภาคใต้ส่วนใหญ่มีระดับน้ำปานกลาง และมีระดับน้ำล้นตลิ่ง ดังนี้

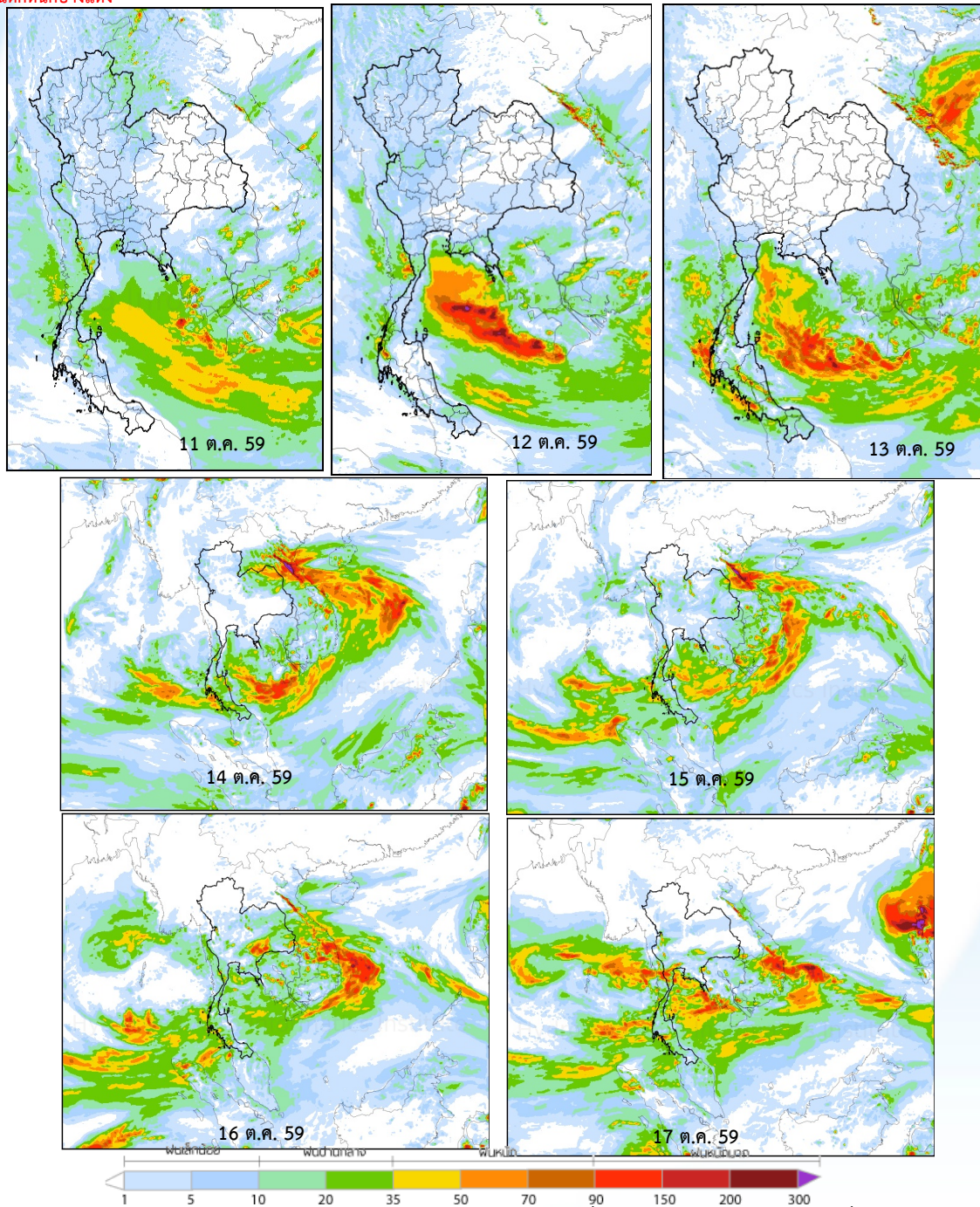
- ท้ายเขื่อนเจ้าพระยา
 - น้ำล้นตลิ่งต่ำตามธรรมชาติที่แม่น้ำเจ้าพระยา ตำบลอินทร์บุรี อำเภออินทร์บุรี จังหวัดสิงห์บุรี **แนวโน้มระดับน้ำทรงตัว**
 - น้ำล้นตลิ่งต่ำตามธรรมชาติที่แม่น้ำเจ้าพระยา ตำบลภูเขาทอง อำเภอพระนครศรีอยุธยา จังหวัดพระนครศรีอยุธยา **แนวโน้มระดับน้ำทรงตัว**
 - น้ำล้นตลิ่งต่ำตามธรรมชาติที่แม่น้ำเจ้าพระยา ตำบลขนอนหลวง อำเภอบางปะอิน จังหวัดพระนครศรีอยุธยา **แนวโน้มระดับน้ำเพิ่มขึ้น**
 - น้ำล้นตลิ่งที่คลองโพงเแง ตำบลบางหลวงโตด อำเภอบางบาล จังหวัดพระนครศรีอยุธยา **แนวโน้มระดับน้ำเพิ่มขึ้น**
 - น้ำล้นตลิ่งที่คลองบางบาล ตำบลไทรน้อย อำเภอบางบาล จังหวัดพระนครศรีอยุธยา **แนวโน้มระดับน้ำเพิ่มขึ้น**
- เหนือเขื่อนป่าสักชลสิทธิ์
 - น้ำล้นตลิ่งต่ำตามธรรมชาติที่แม่น้ำป่าสัก ตำบลนาเฉลียง อำเภอหนองไผ่ จังหวัดเพชรบูรณ์ **แนวโน้มระดับน้ำลดลง**
 - น้ำล้นตลิ่งต่ำตามธรรมชาติที่แม่น้ำป่าสัก ตำบลนิคมสำราญณ์ อำเภอชัยบาดาล จังหวัดลพบุรี **แนวโน้มระดับน้ำลดลง**
- ท้ายเขื่อนป่าสักชลสิทธิ์
 - น้ำล้นตลิ่งต่ำตามธรรมชาติที่แม่น้ำป่าสัก ตำบลแสงพัน อำเภอวังม่วง จังหวัดสระบุรี **แนวโน้มระดับน้ำทรงตัว**
 - น้ำล้นตลิ่งต่ำตามธรรมชาติที่แม่น้ำป่าสัก ตำบลท่าเรือ อำเภอท่าเรือ จังหวัดพระนครศรีอยุธยา **แนวโน้มระดับน้ำทรงตัว**
- ลุ่มน้ำอื่นๆ
 - น้ำล้นตลิ่งต่ำตามธรรมชาติที่แม่น้ำชี ตำบลชนบท อำเภอชนบท จังหวัดขอนแก่น **แนวโน้มระดับน้ำเพิ่มขึ้น**
 - น้ำล้นตลิ่งต่ำตามธรรมชาติที่แม่น้ำชี ตำบลแสนชาติ อำเภอจังหาร จังหวัดร้อยเอ็ด **แนวโน้มระดับน้ำเพิ่มขึ้น**
 - น้ำล้นตลิ่งต่ำตามธรรมชาติที่แม่น้ำมูล ตำบลปะเคียบ อำเภอคูเมือง จังหวัดบุรีรัมย์ **แนวโน้มระดับน้ำเพิ่มขึ้น**
 - น้ำล้นตลิ่งต่ำตามธรรมชาติที่ลำปลายมาศ ตำบลท่าลาด อำเภอชุมพวง จังหวัดนครราชสีมา **แนวโน้มระดับน้ำทรงตัว**
 - น้ำล้นตลิ่งต่ำตามธรรมชาติที่ห้วยสำราญ ตำบลเมืองเหนือ อำเภอเมือง จังหวัดศรีสะเกษ **แนวโน้มระดับน้ำทรงตัว**
 - น้ำล้นตลิ่งที่แม่น้ำนครนายก ตำบลคลองครักษ์ อำเภองครักษ์ จังหวัดนครนายก **แนวโน้มระดับน้ำทรงตัว**

ที่มา : สถานีโทรมาตรตรวจวัดระดับน้ำของสถาบันสารสนเทศทรัพยากรน้ำและการเกษตร (องค์การมหาชน)

คาดการณ์ปริมาณฝน

คาดการณ์ฝนล่วงหน้า 7 วัน ด้วยแบบจำลองสภาพอากาศ WRF-ROMS

จากแผนภาพคาดการณ์ปริมาณฝนสะสมรายวันล่วงหน้า 7 วัน ความละเอียด 3x3 กิโลเมตร และ 9x9 กิโลเมตร คาดว่า ช่วงวันที่ 11-13 ต.ค. 59 บริเวณความกดอากาศสูงจากประเทศจีนแผ่ลงมาถึงภาคเหนือตอนบนและภาคตะวันออกเฉียงเหนือตอนบนส่งผลให้ภาคเหนือและภาคตะวันออกเฉียงเหนือจะมีฝนลดลง รวมทั้งร่องมรสุมจะเลื่อนลงมาพาดผ่านภาคใต้ตอนบน ประกอบกับลมมรสุมตะวันตกเฉียงใต้จะมีกำลังแรงขึ้น ส่งผลให้ภาคกลาง ภาคตะวันออก จะมีฝนลดลง ส่วนภาคใต้ฝั่งตะวันตกจะมีฝนเพิ่มขึ้น ช่วงวันที่ 14-17 ต.ค. 59 บริเวณความกดอากาศสูงจากประเทศจีนจะแผ่ลงมาถึงภาคเหนือและภาคตะวันออกเฉียงเหนือ ส่งผลให้ภาคเหนือและภาคตะวันออกเฉียงเหนือจะมีฝนเพียงเล็กน้อย ประกอบหย่อมความกดอากาศต่ำในทะเลจีนใต้บริเวณปลายแหลมญวน จะเคลื่อนตัวเข้ามายังภาคตะวันออก และภาคกลางตอนล่าง ทำให้ร่องมรสุมเลื่อนกลับขึ้นมาพาดผ่านภาคกลางตอนล่าง รวมทั้งจะเกิดการปะทะกับความกดอากาศสูงที่แผ่ลงมาในภาคเหนือตอนล่างและภาคตะวันออกเฉียงเหนือ ส่งผลให้ภาคเหนือตอนล่าง ภาคตะวันออกเฉียงเหนือจะกลับมามีฝนเพิ่มขึ้น ส่วนภาคตะวันออกเฉียงเหนือตอนล่าง ภาคกลางตอนล่าง ภาคตะวันออก และภาคใต้ฝั่งตะวันตกจะมีฝนเพิ่มขึ้นและมีฝนตกหนักบางแห่ง



การคาดการณ์ฝนระหว่างวันที่ 11-17 ต.ค. 2559 (คาดการณ์ ณ วันที่ 10 ต.ค. 59 เวลา 19.00 น.)

ที่มา : สถาบันสารสนเทศทรัพยากรน้ำและการเกษตร (องค์การมหาชน)

Pasted from <http://thaiwater.hai.or.th/thaiwater/_15/public/wrfroms/rain_forecast>

หมายเหตุ : ความแม่นยำของแบบจำลองสอดคล้องกับสถานการณ์จริงเมื่อระยะเวลาคาดการณ์ใกล้เคียงกับปัจจุบัน

อีกทั้งยังอยู่ในขั้นวิจัยและพัฒนา ผู้ใช้ควรมีวิจารณญาณในการนำไปใช้ต่อไป

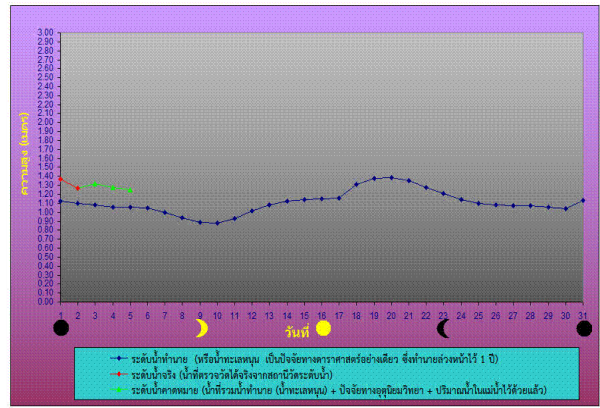
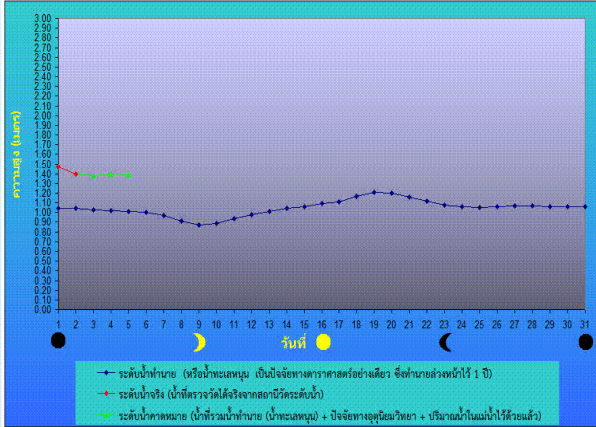
คาดการณ์ระดับน้ำทะเล

คาดการณ์สภาวะระดับน้ำในแม่น้ำเจ้าพระยา

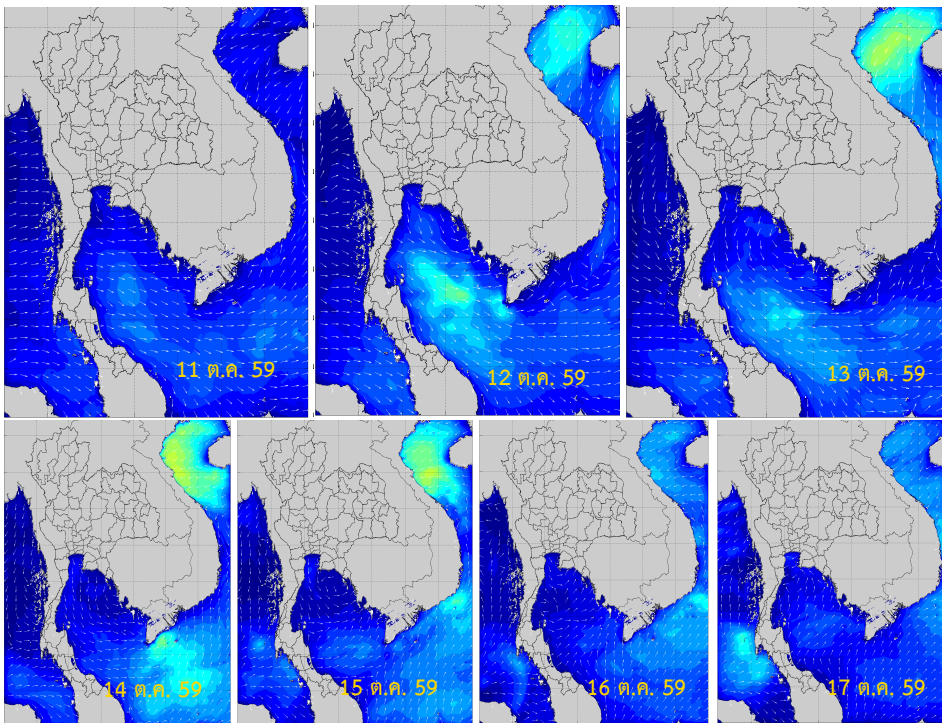
จากการคาดการณ์สถานการณ์น้ำขึ้น-น้ำลง บริเวณอ่าวไทยที่สถานีกองบัญชาการกองทัพเรือ คาดว่า น้ำลงต่ำสุดในวันที่ 11 ต.ค. 59 เวลา 07.29 น. โดยระดับน้ำสูงกว่าระดับน้ำทะเลปานกลาง 0.24 เมตร น้ำขึ้นสูงสุดจะเกิดขึ้น เวลา 17.27 น. โดยระดับน้ำขึ้นสูงกว่าระดับน้ำทะเลปานกลาง 1.30 เมตร ส่วนบริเวณป้อมพระจุลจอมเกล้า คาดว่า น้ำลงต่ำสุดในวันที่ 12 ต.ค. 59 เวลา 06.45 น. โดยระดับน้ำต่ำกว่าระดับน้ำทะเลปานกลาง 0.97 เมตร น้ำขึ้นสูงสุดจะเกิดขึ้น เวลา 15.17 น. โดยระดับน้ำขึ้นสูงกว่าระดับน้ำทะเลปานกลาง 1.15 เมตร

บริเวณหน้ากองบัญชาการกองทัพเรือ

บริเวณป้อมพระจุลจอมเกล้า



คาดการณ์ความสูงและทิศทางคลื่นทะเลบริเวณอ่าวไทยและอันดามัน



จากแผนภาพแสดงการคาดการณ์คลื่น เวลา 19.00 น. ของวันที่ 10 ต.ค. 2559 พบว่า ระหว่างช่วงวันที่ 11-17 ต.ค. 2559 ลมมรสุมตะวันตกเฉียงใต้ที่พัดปกคลุมทะเลอันดามัน ประเทศไทย และอ่าวไทย จะมีกำลังแรง ส่งผลให้คลื่นลมบริเวณทะเลอันดามันและอ่าวไทยตอนบนยังคงมีกำลังแรง โดยมีความสูงของคลื่นประมาณ 1-2 เมตร

ที่มา สสทก.

