

รายงานสถานการณ์น้ำรายสัปดาห์

สัปดาห์ที่ 40/2559

ระหว่างวันที่ 28 กันยายน - 4 ตุลาคม



สภาพอากาศปัจจุบัน

แผนที่ความกดอากาศและภาพเมฆ	2
ภาพเรดาร์ และปริมาณฝน	3
ความชื้น	4
อุณหภูมิผิวน้ำทะเลและความสูงคลื่น	5
ปริมาณน้ำในอ่างเก็บน้ำ	6
ระดับน้ำท่า	7

คาดการณ์

คาดการณ์ปริมาณฝน	9
คาดการณ์ระดับน้ำทะเล	10
คาดการณ์คลื่น	10

สถานการณ์ปัจจุบัน

สภาพอากาศ : สัปดาห์นี้ร่องมรสุมพาดผ่านบริเวณประเทศไทยตอนบนตลอดช่วง ประกอบกับมรสุมตะวันตกเฉียงใต้กำลังปานกลางพัดปกคลุมทะเลอันดามัน ภาคใต้ และอ่าวไทย ทำให้บริเวณภาคกลาง ภาคตะวันออก และภาคตะวันออกเฉียงเหนือตอนล่าง ยังคงมีฝนตก สำหรับภาคใต้มีฝนตกส่วนมากทางฝั่งตะวันตกของภาค ปริมาณฝนสะสม 7 วัน สูงสุดอยู่ที่ จ.ระนอง สถานี อบต.บางวัน วัดได้ 392 มม.

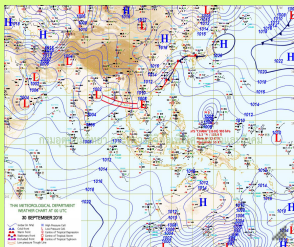
น้ำในเขื่อน : รายงานข้อมูลน้ำในเขื่อนจากกรมชลประทาน ณ วันที่ 4 ตุลาคม 2559 พบว่าในช่วงหนึ่งสัปดาห์ที่ผ่านมา ปริมาณน้ำเก็บกักทั้งประเทศ อยู่ที่ 44,659 ล้านลูกบาศก์เมตร หรือ 63% ของความจุอ่าง โดยเป็นน้ำใช้การได้จริง 21,132 ล้านลูกบาศก์เมตร สำหรับเขื่อนภูมิพล และเขื่อนสิริกิติ์ มีน้ำใช้การคงเหลือ 2,294 และ 4,379 ล้านลูกบาศก์เมตร ตามลำดับ เขื่อนอุบลรัตน์ สถานการณ์น้ำอยู่ในเกณฑ์ปกติ มีน้ำใช้การได้จริง 1,075 ล้านลูกบาศก์เมตร โดยภาพรวมปริมาณน้ำใช้การในกลุ่มน้ำเจ้าพระยา(เขื่อนภูมิพล เขื่อนสิริกิติ์ เขื่อนแควน้อย และเขื่อนป่าสักชลสิทธิ์) เพียงพอต่อความต้องการเฉลี่ยในช่วงฤดูแล้ง เช่นเดียวกับปริมาณน้ำใช้การของเขื่อนศรีนครินทร์ และเขื่อนวชิราลงกรณ ที่สถานการณ์น้ำอยู่ในเกณฑ์ปกติ

น้ำในแม่น้ำลำคลอง : ภาคเหนือมีระดับน้ำเพิ่มขึ้นแต่โดยส่วนใหญ่ยังคงมีระดับน้ำปานกลาง ภาคกลางตอนบนมีระดับน้ำปานกลางถึงน้ำมาก ภาคตะวันออกเฉียงเหนือมีระดับน้ำปานกลางถึงน้ำมาก ภาคใต้ส่วนใหญ่มีระดับน้ำปานกลาง

คาดการณ์

คาดการณ์ฝน : คาดว่าช่วงวันที่ 4-6 ต.ค.59 ร่องมรสุมเลื่อนลงมาพาดผ่านภาคกลางตอนล่าง ภาคใต้ตอนบน และภาคตะวันออก ส่วนลมมรสุมตะวันตกเฉียงใต้ยังคงมีกำลังปานกลาง ส่งผลให้ภาคเหนือตอนล่าง ภาคกลาง ภาคตะวันออก และภาคใต้ฝั่งตะวันตก จะมีฝนเพิ่มขึ้นและมีฝนตกหนักถึงหนักมากบางแห่ง ช่วงวันที่ 7-10 ต.ค. 59 ร่องมรสุมเลื่อนกลับขึ้นมาพาดผ่านภาคเหนือตอนล่าง และภาคตะวันออกเฉียงเหนือตอนล่าง ประกอบกับจะเริ่มมีบริเวณความกดอากาศสูงจากประเทศจีนแผ่ลงมาถึงภาคเหนือตอนบน ส่วนลมมรสุมตะวันตกเฉียงใต้จะมีกำลังแรงขึ้น ส่งผลให้ภาคกลาง ภาคตะวันออก และภาคใต้ตอนบน จะมีฝนตกต่อเนื่องมีฝนตกหนักถึงหนักมากบางแห่ง ส่วนภาคเหนือและภาคตะวันออกเฉียงเหนือจะมีฝนลดลง ทั้งนี้เฝ้าติดตามการก่อตัวของหย่อมความกดอากาศต่ำในมหาสมุทรแปซิฟิกด้านตะวันออกของประเทศฟิลิปปินส์ที่อาจทวีกำลังแรงขึ้น และเคลื่อนตัวผ่านประเทศฟิลิปปินส์เข้าสู่ทะเลจีนใต้ต่อไป

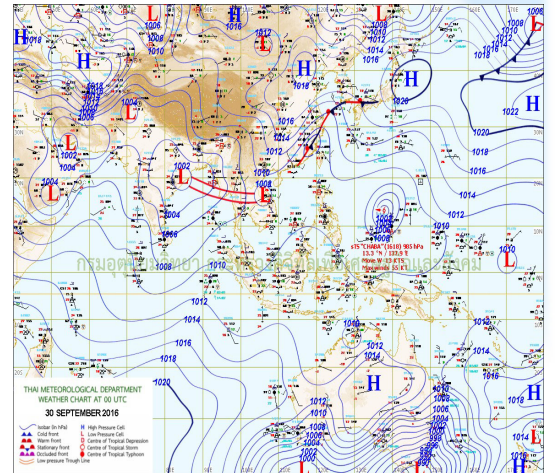
คาดการณ์คลื่น : คาดการณ์คลื่น เวลา 19.00 น. ของวันที่ 3 ต.ค. 2559 พบว่า ระหว่างช่วงวันที่ 4-10 ต.ค. 2559 ลมมรสุมตะวันตกเฉียงใต้ที่พัดปกคลุมทะเลอันดามัน ประเทศไทย และอ่าวไทย มีกำลังปานกลาง ส่งผลให้คลื่นลมบริเวณทะเลอันดามันและอ่าวไทยตอนบนยังคงมีกำลังแรง โดยมีความสูงของคลื่นประมาณ 1-2 เมตร



สภาพอากาศปัจจุบัน วันที่ 28 กันยายน - 4 ตุลาคม 2559

แผนที่ความกดอากาศ

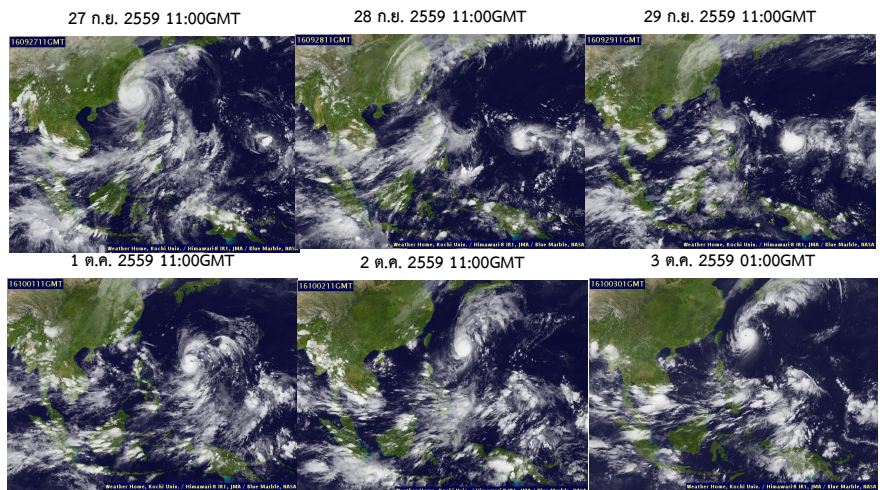
ร่องมรสุมพาดผ่านบริเวณประเทศไทยตอนบนตลอดสัปดาห์ ประกอบกับมรสุมตะวันตกเฉียงใต้กำลังปานกลาง พัดปกคลุมทะเลอันดามัน ภาคใต้ และอ่าวไทย ทำให้ประเทศไทยตอนบนยังคงมีฝนตกเกือบตลอดสัปดาห์ โดยเฉพาะบริเวณภาคตะวันออก และภาคกลาง ส่วนภาคใต้มีฝนตกส่วนมากทางฝั่งตะวันตกของภาค



ที่มา : กรมอุตุนิยมวิทยา

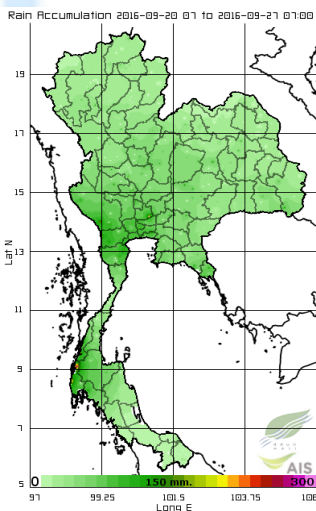
เมฆ

สัปดาห์นี้มีกลุ่มเมฆปกคลุมหนาแน่นตลอดสัปดาห์ โดยเฉพาะบริเวณภาคเหนือตอนล่าง ภาคตะวันออกเฉียงเหนือ ภาคตะวันออก ภาคกลาง และภาคใต้ฝั่งตะวันตก ทำให้บริเวณดังกล่าวมีฝนตกตลอดช่วง

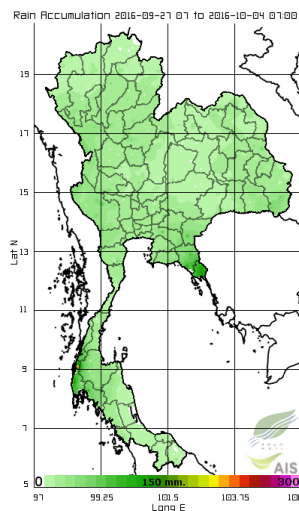


เส้นทางพายุ ที่มา : มหาวิทยาลัยโคชิ

สัปดาห์ที่แล้ว วันที่ 20 - 26 ก.ย. 59



สัปดาห์นี้ วันที่ 27 ก.ย. - 3 ต.ค. 59



ที่มา : สถาบันสารสนเทศทรัพยากรน้ำและการเกษตร (องค์การมหาชน)

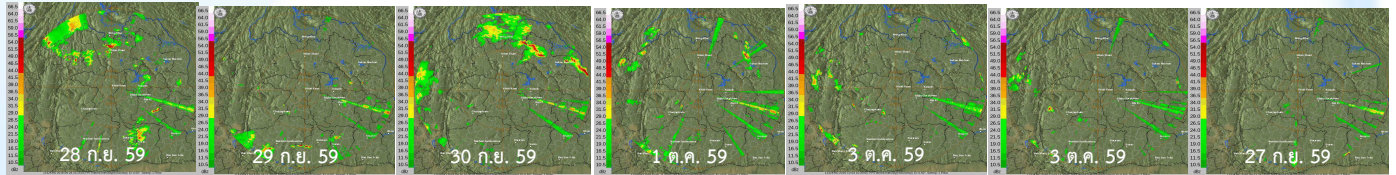
สัปดาห์นี้ปริมาณฝนลดลงจากสัปดาห์ที่แล้วเล็กน้อย โดยภาพรวมยังคงมีฝนตกบริเวณภาคกลาง ภาคตะวันออก และภาคใต้ฝั่งตะวันตก

สภาพอากาศปัจจุบัน

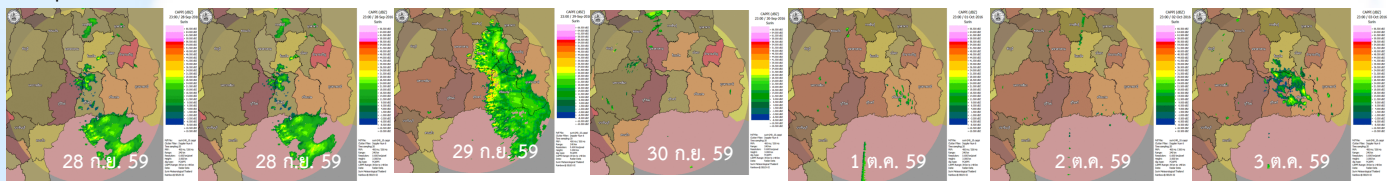
วันที่ 28 ก.ย. - 4 ต.ค. 59

ภาพเรดาร์จากกรมอุตุนิยมวิทยา กรมฝนหลวงและการบินเกษตร

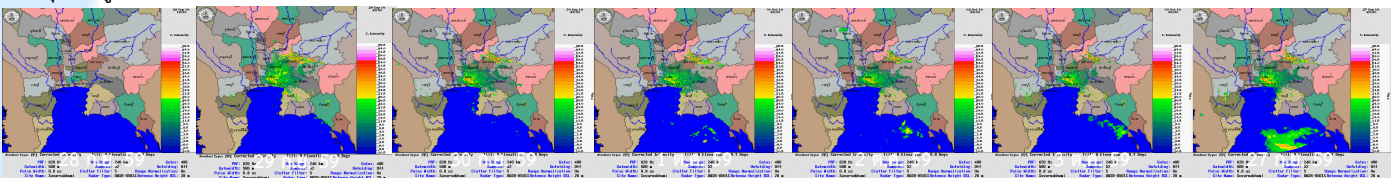
เรดาร์ขอนแก่น



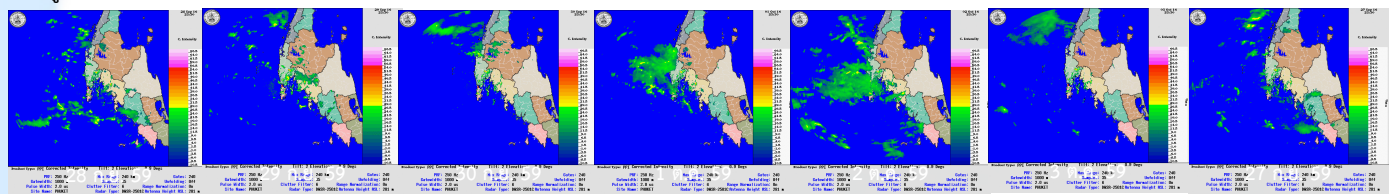
เรดาร์สุรินทร์



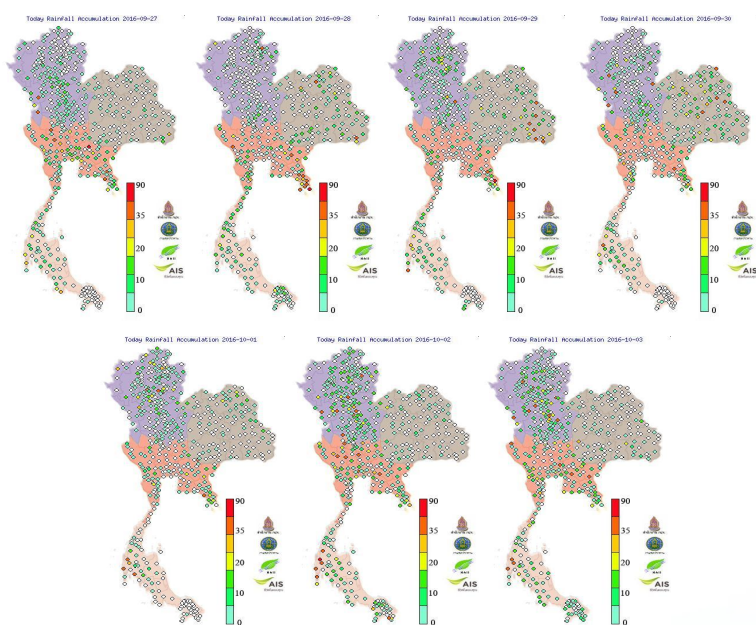
เรดาร์สุวรรณภูมิ



เรดาร์ภูเก็ต



ปริมาณฝนสะสมรายวัน



27 กันยายน 2559 - 3 ตุลาคม 2559

สถานี	ปริมาณฝนสะสม (มม.)
อบต.บางวัน ต.บางวัน อ.พิมาย	326.4
ทต.ลำแก่น ต.ลำแก่น อ.พิมาย	263.4
บ้านบางกิ้น ต.บางกิ้น อ.ระนอง	186.8
บ้านแหลมทิว ต.ตะกั่ว อ.ตราด	185.2
ฟิวเจอร์ฟาร์ม ต.รังสิต อ.เปรมธาดา	181.6
บ้านคานขมพล ต.คานขมพล อ.ตราด	181.4
หาดทับกิม ต.แหลมกลัด อ.ตราด	154
เทศบาลวังน้ำเย็น ต.วังน้ำเย็น อ.สระแก้ว	144.4
อบต.คลองหิน ต.คลองหิน อ.กระบุรี	131.6
บางบัว ต.เกาะช้างใต้ อ.ตราด	131.6
บ้านหนองขอน ต.พลิว อ.ฉะเชิงเทรา	130.6
หนองเหิน ต.หนองเหิน อ.ละหานทราย	124.2
โป่งช้าง ต.เขาโจด อ.กาญจนบุรี	122.4
บ้านบัวนา ต.นาหินลาด อ.นครนายก	119.4
เมืองพมพระ ต.พมพระ อ.ตาก	118.2
ไร่ใหม่พัฒนา ต.ไร่ใหม่พัฒนา อ.เพชรบุรี	115.4
ทต. โป่งน้ำร้อน ต.โป่งน้ำร้อน อ.จันทบุรี	113
หนองมอน ต.หนองมอน อ.ตราด	107.8
บ้านไร่ขาว ต.เทพกระษัตรี อ.ภูเก็ต	103.2
ตำบลเจ็ดสามองค์ ต.หนอง อ.กาญจนบุรี	101.6

หมายเหตุ : ปริมาณฝนสะสม 7 วัน

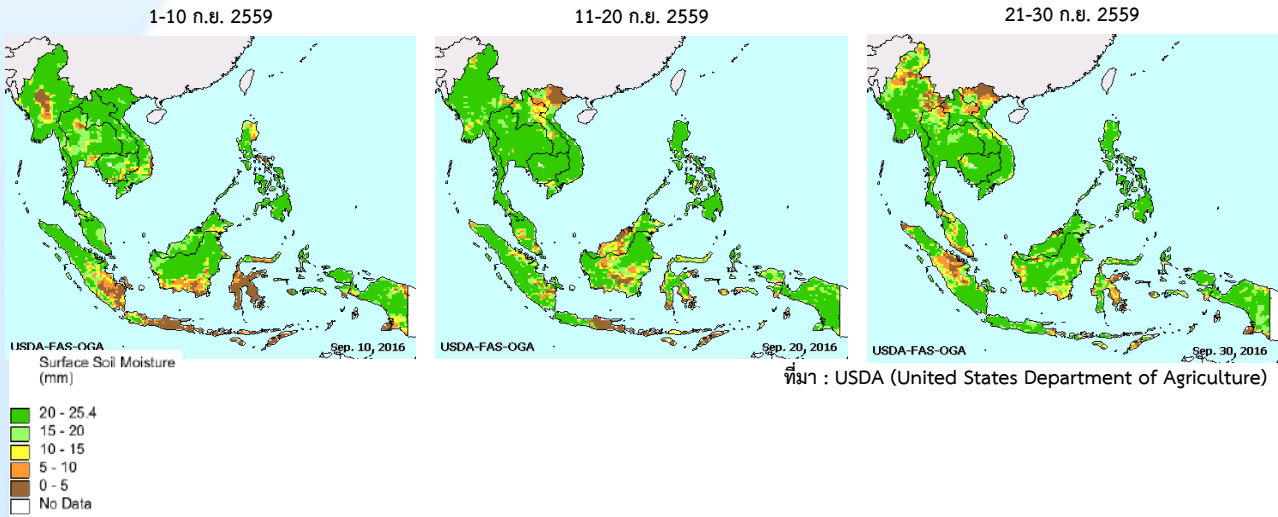
รายละเอียดเพิ่มเติม : http://www.thaiwater.net/DATA/site/content/fs_show_top7.html?type=rain_acc&sort_type=max

สภาพอากาศปัจจุบัน

วันที่ 28 กันยายน - 4 ตุลาคม 2559

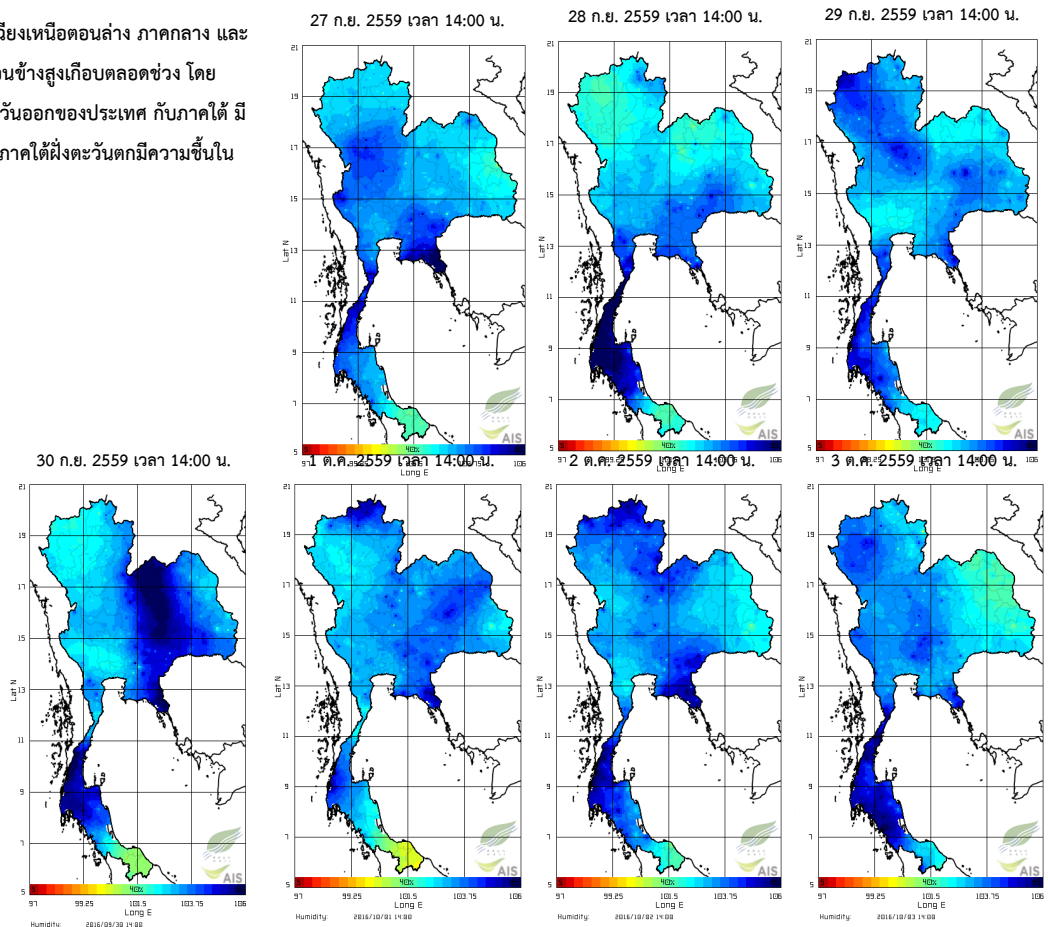
ความชื้นผิวดิน

ช่วงวันที่ 21-30 กันยายน 2559 ประเทศไทยมีความชื้นในดินลดลงเมื่อเทียบกับช่วงกลางเดือนกันยายน โดยเฉพาะบริเวณตอนบนของภาคเหนือ และบางพื้นที่ของภาคตะวันออกเฉียงเหนือตอนบน เนื่องจากร่องมรสุมได้เลื่อนลงมาพาดผ่านภาคกลาง ภาคตะวันออก และภาคตะวันออกเฉียงเหนือตอนล่าง ทำให้บริเวณดังกล่าวเกิดฝนตกเกือบตลอดช่วง ส่งผลให้ความชื้นในดินบริเวณดังกล่าวค่อนข้างสูง



ความชื้นในอากาศ

บริเวณเหนือตอนล่าง ภาคตะวันออกเฉียงเหนือตอนล่าง ภาคกลาง และภาคตะวันออก มีความชื้นในอากาศค่อนข้างสูงเกือบตลอดช่วง โดยเฉพาะวันที่ 30 ก.ย.59 บริเวณด้านตะวันออกของประเทศ กับภาคใต้ มีความชื้นในอากาศค่อนข้างสูง สำหรับภาคใต้ฝั่งตะวันตกมีความชื้นในอากาศค่อนข้างสูงตลอดช่วง

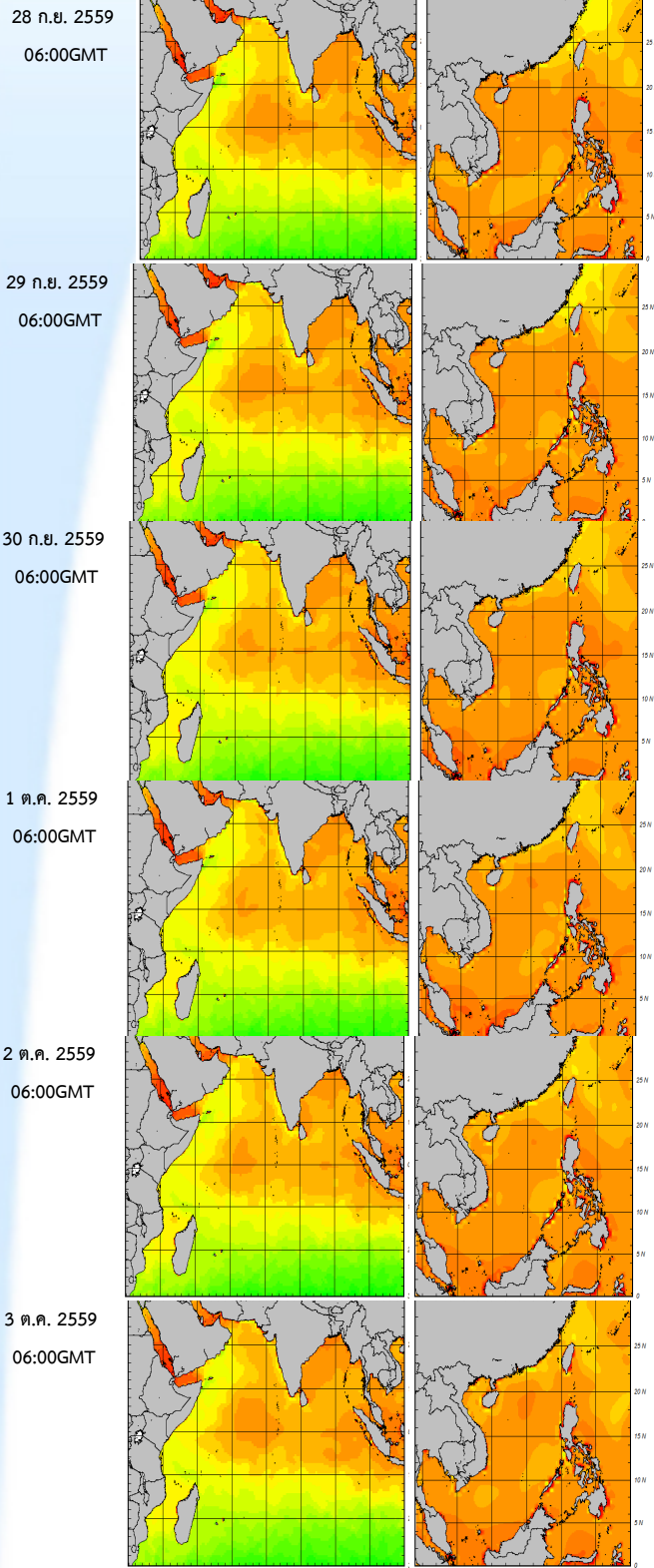


ที่มา สถาบันสารสนเทศทรัพยากรน้ำและการเกษตร(องค์การมหาชน)

สภาพอากาศปัจจุบัน วันที่ 28 กันยายน - 4 ตุลาคม 2559

อุณหภูมิผิวน้ำทะเล

อุณหภูมิผิวน้ำทะเลฝั่งอันดามันและบริเวณอ่าวไทย มีอุณหภูมิใกล้เคียง โดยอยู่ที่ประมาณ 27-29 องศาเซลเซียส ตลอดสัปดาห์

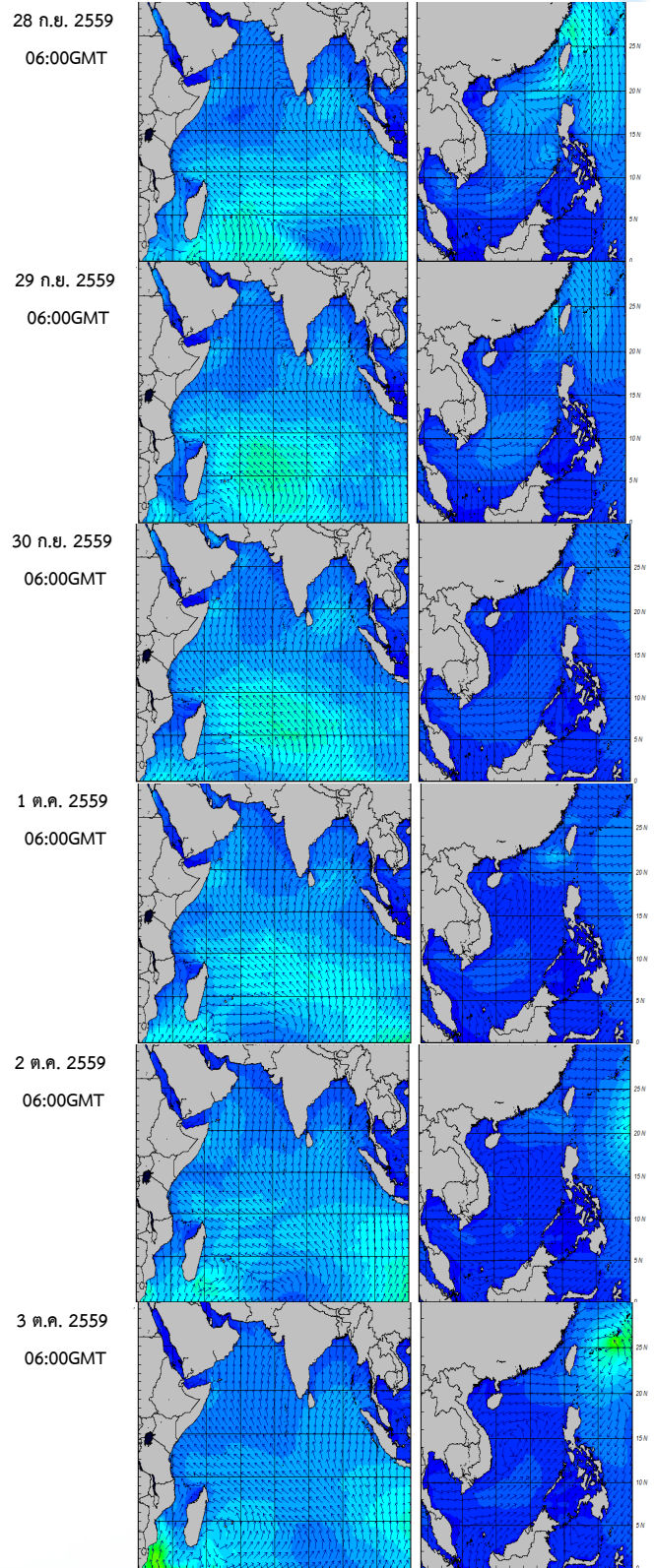


ความสูงและทิศทางคลื่นฝั่งอันดามัน (ซ้าย) และฝั่งอ่าวไทย (ขวา)

ที่มา : Oceanweather, Inc.

ความสูงและทิศทางของคลื่น

ฝั่งอันดามันมีคลื่นสูงประมาณ 1-2 เมตรตลอดสัปดาห์ ส่วนบริเวณอ่าวไทยมีคลื่นสูงประมาณ 2 เมตรในระยะต้นสัปดาห์จากนั้นมีคลื่นสูงประมาณ 1-2 เมตร



ความสูงและทิศทางคลื่นฝั่งอันดามัน (ซ้าย) และฝั่งอ่าวไทย (ขวา)

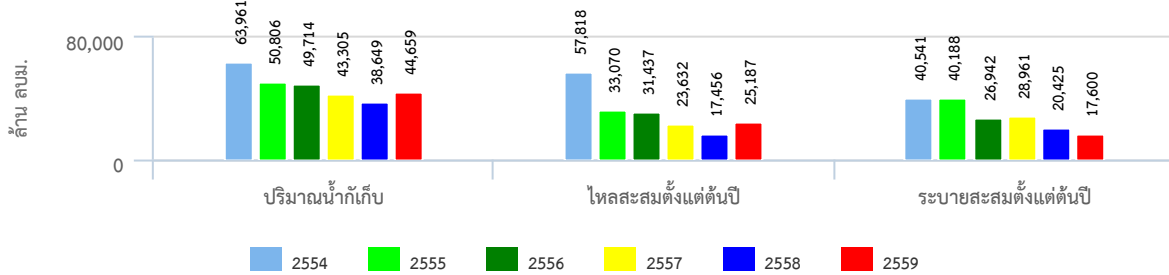
ที่มา : Oceanweather, Inc.

ปริมาณน้ำในอ่างเก็บน้ำ

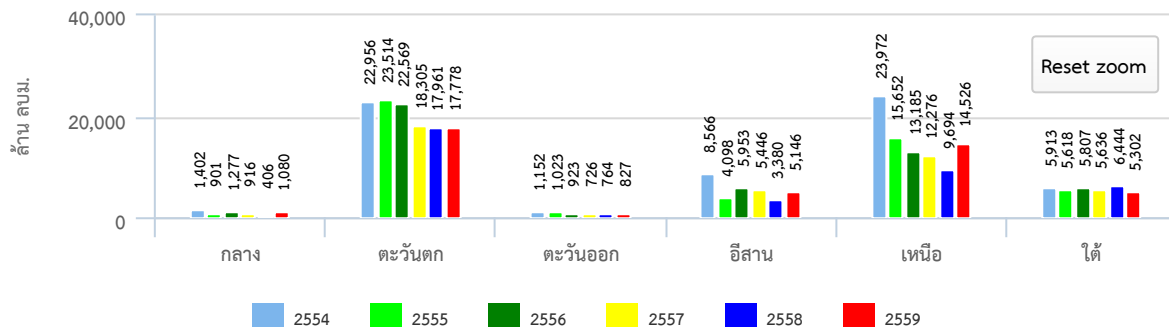
สภาพน้ำในอ่างเก็บน้ำขนาดใหญ่ทั่วประเทศ

ปัจจุบันปริมาณน้ำกักเก็บคงเหลือทั่วประเทศ มีอยู่ 44,659 ล้านลูกบาศก์เมตร หรือ 63% ของความจุอ่าง โดยเป็นน้ำใช้การได้จริงเพียง 21,132 ล้านลูกบาศก์เมตร สำหรับเขื่อนภูมิพล และเขื่อนสิริกิติ์ มีน้ำใช้การคงเหลือ 2,294 และ 4,379 ล้านลูกบาศก์เมตร ตามลำดับ เขื่อนอุบลรัตน์ สถานการณ์น้ำอยู่ในเกณฑ์ปกติ มีน้ำใช้การได้จริง 1,075 ล้านลูกบาศก์เมตร สำหรับเขื่อนศรีนครินทร์ และเขื่อนสิรินธร มีน้ำใช้การได้จริง อยู่ที่ 2,284 2,217 ล้านลูกบาศก์เมตรตามลำดับ ซึ่งสถานการณ์น้ำอยู่ในเกณฑ์ปกติ

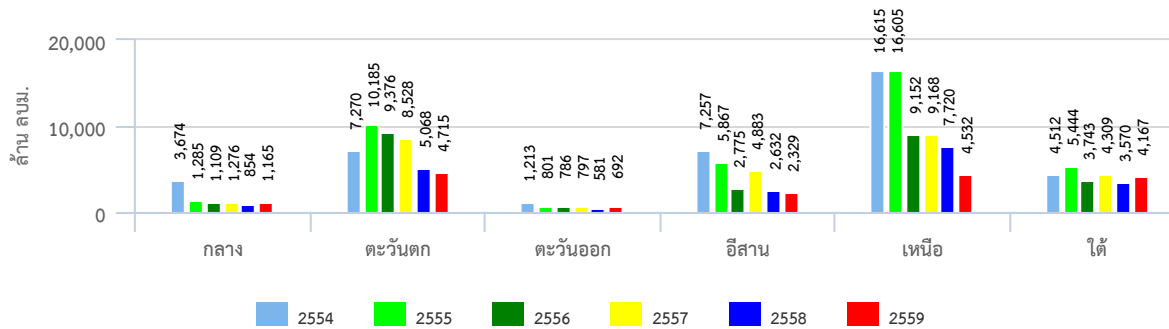
สถานการณ์น้ำในอ่างเก็บน้ำขนาดใหญ่



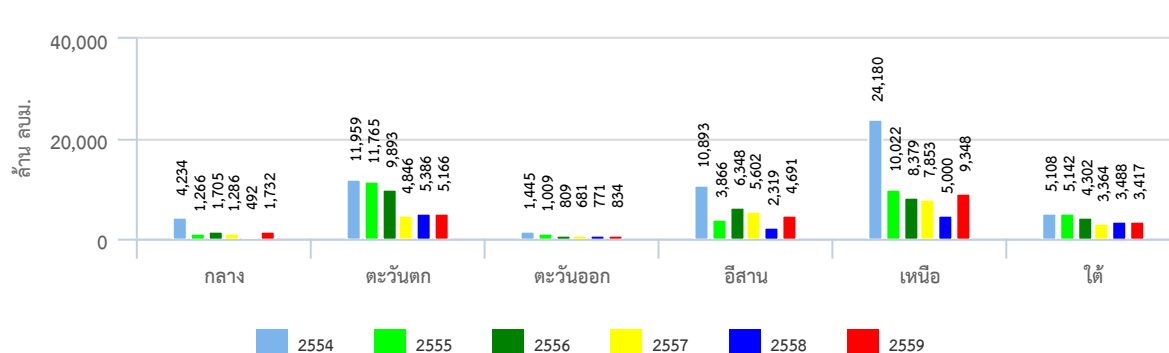
ปริมาณเก็บกักรายภาค



ปริมาณน้ำระบายสะสมตั้งแต่ต้นปีรายภาค



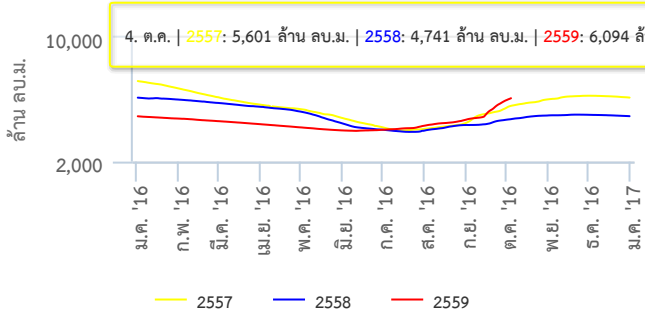
ปริมาณน้ำไหลลงอ่างฯสะสมตั้งแต่ต้นปีรายภาค



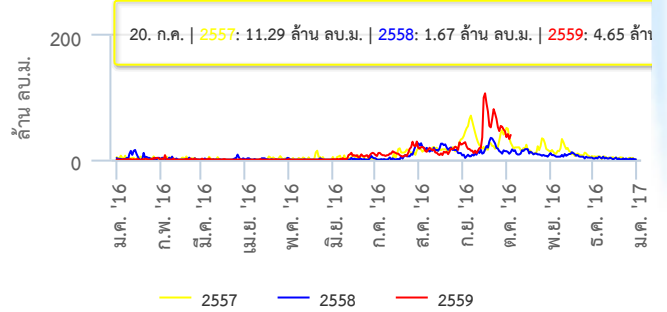
สภาพน้ำในอ่างเก็บน้ำขนาดใหญ่ในพื้นที่ลุ่มน้ำเจ้าพระยา

ปริมาณน้ำใช้งานได้จริงในอ่างเก็บน้ำขนาดใหญ่ในพื้นที่ลุ่มน้ำเจ้าพระยา ข้อมูล ณ วันที่ 4 ตุลาคม 2559 พบว่า มีน้ำใช้การรวมกัน อยู่ที่ 8,208 ล้านลูกบาศก์เมตร โดยความต้องการน้ำเฉลี่ยในฤดูแล้งสำหรับอุปโภค-บริโภค การเกษตร และรักษาระบบนิเวศ 8,000 ล้านลูกบาศก์เมตร ซึ่งปริมาณน้ำเพียงพอต่อความต้องการเฉลี่ย

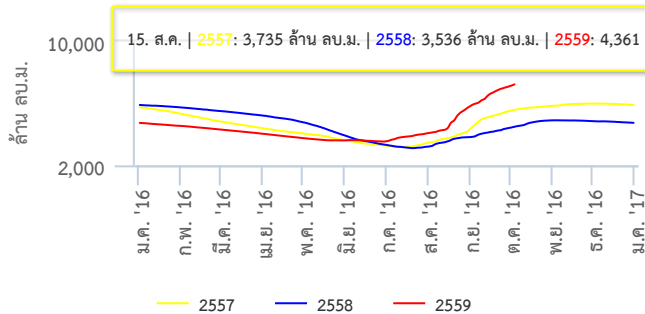
ปริมาณน้ำในเขื่อน ภูมิพล



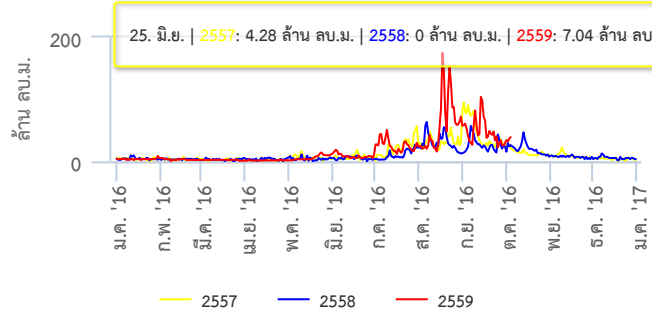
ปริมาณน้ำไหลลงเขื่อน ภูมิพล



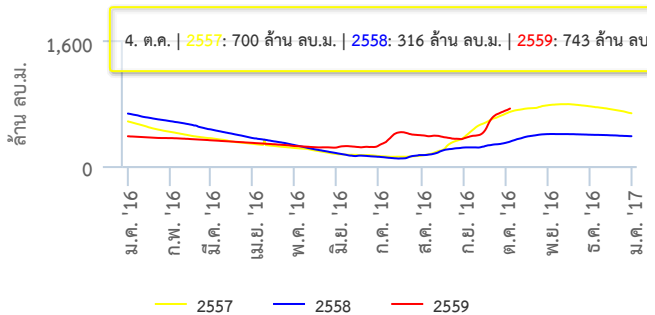
ปริมาณน้ำในเขื่อน สิริกิติ์



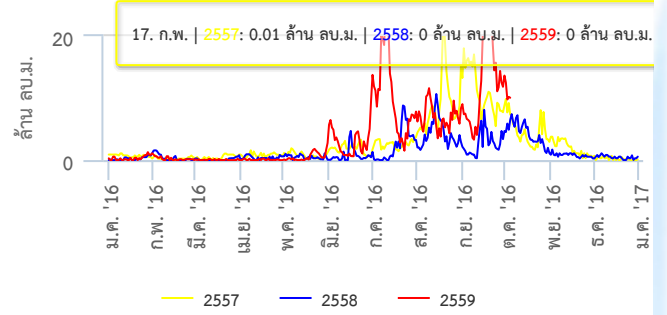
ปริมาณน้ำไหลลงเขื่อน สิริกิติ์



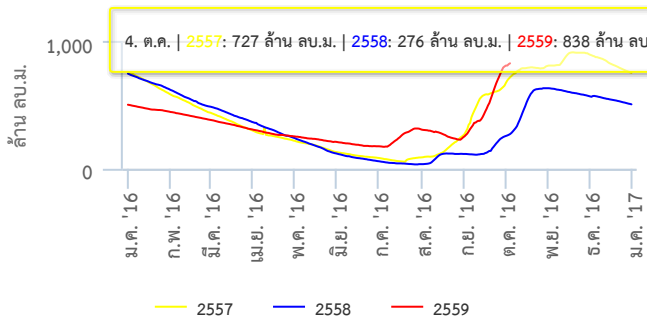
ปริมาณน้ำในเขื่อน แควน้อย



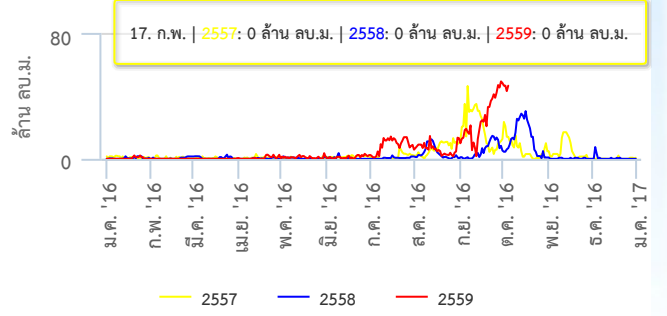
ปริมาณน้ำไหลลงเขื่อน แควน้อย



ปริมาณน้ำในเขื่อน ป่าสัก



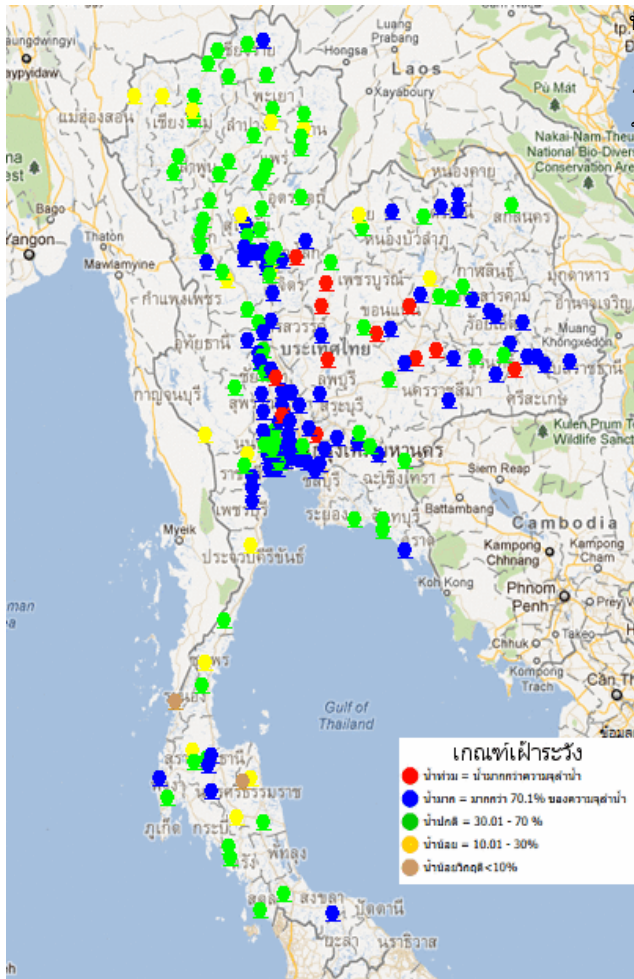
ปริมาณน้ำไหลลงเขื่อน ป่าสัก



ข้อมูลปริมาณน้ำในอ่างเก็บน้ำขนาดใหญ่วันที่ 4 ตุลาคม 2559
ที่มา : กรมชลประทานและการไฟฟ้าฝ่ายผลิตแห่งประเทศไทย

ระดับน้ำท่า

สถานการณ์น้ำจากระบบโทรมาตรวัดระดับน้ำอัตโนมัติ ณ เวลา 10.00 น.



พบว่า ภาคเหนือมีระดับน้ำเพิ่มขึ้นแต่โดยส่วนใหญ่ยังคงมีระดับน้ำปานกลาง ภาคกลางตอนบนมีระดับน้ำปานกลางถึงน้ำมาก ภาคตะวันออกเฉียงเหนือมีระดับน้ำปานกลางถึงน้ำมาก ภาคใต้ส่วนใหญ่มีระดับน้ำปานกลาง และมีระดับน้ำล้นตลิ่ง ดังนี้

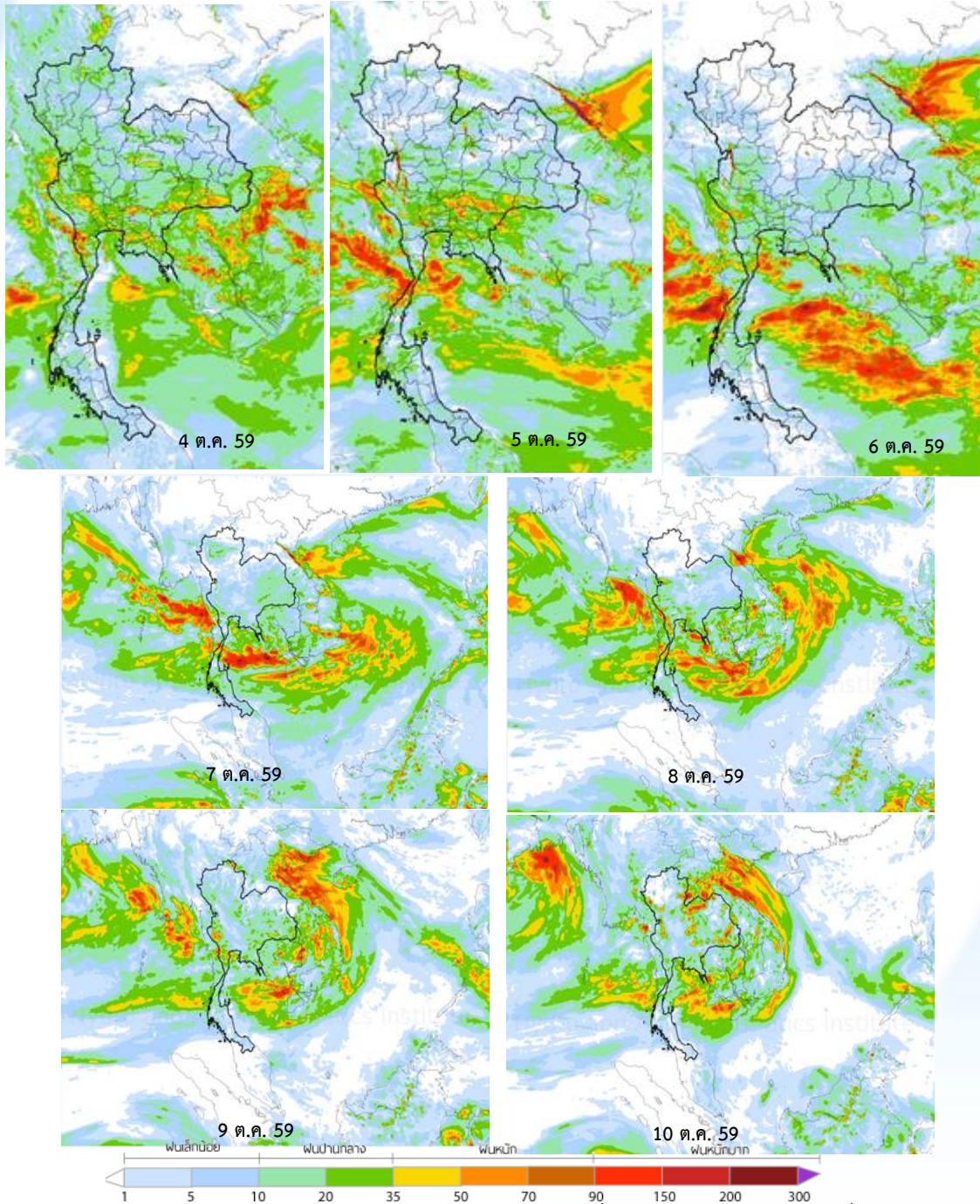
- น้ำล้นตลิ่งที่แม่น้ำเข็ก ตำบลวังนกแอ่น อำเภอวังทอง จังหวัดพิษณุโลก แนวโน้มระดับน้ำลดลง
- น้ำล้นตลิ่งต่ำตามธรรมชาติที่แม่น้ำป่าสัก ตำบลนาสะเดียง อำเภอเมือง จังหวัดเพชรบูรณ์ แนวโน้มระดับน้ำทรงตัว
- น้ำล้นตลิ่งต่ำตามธรรมชาติที่แม่น้ำป่าสัก ตำบลนาเฉลียง อำเภอหนองไผ่ จังหวัดเพชรบูรณ์ แนวโน้มระดับน้ำทรงตัว
- น้ำล้นตลิ่งต่ำตามธรรมชาติที่แม่น้ำป่าสัก ตำบลนิคมสำราญณ์ อำเภอชัยบาดาล จังหวัดลพบุรี แนวโน้มระดับน้ำเพิ่มขึ้น
- น้ำล้นตลิ่งต่ำตามธรรมชาติที่แม่น้ำชี ตำบลบ้านค่าย อำเภอเมือง จังหวัดชัยภูมิ แนวโน้มระดับน้ำลดลง
- น้ำล้นตลิ่งต่ำตามธรรมชาติที่แม่น้ำชี ตำบลชนบท อำเภอชนบท จังหวัดขอนแก่น แนวโน้มระดับน้ำทรงตัว
- น้ำล้นตลิ่งต่ำตามธรรมชาติที่แม่น้ำมูล ตำบลปะเคียบ อำเภอคูเมือง จังหวัดบุรีรัมย์ แนวโน้มระดับน้ำเพิ่มขึ้น
- น้ำล้นตลิ่งต่ำตามธรรมชาติที่ลำปลายมาศ ตำบลท่าลาด อำเภอชุมพวง จังหวัดนครราชสีมา แนวโน้มระดับน้ำลดลง
- น้ำล้นตลิ่งที่แม่น้ำนครนายก ตำบลองครักษ์ อำเภองครักษ์ จังหวัดนครนายก แนวโน้มระดับน้ำลดลง
- น้ำล้นตลิ่งที่คลองโพงผาง ตำบลบางหลวงโต อำเภอบางบาล จังหวัดพระนครศรีอยุธยา แนวโน้มระดับน้ำลดลง
- น้ำล้นตลิ่งที่คลองบางบาล ตำบลไทรน้อย อำเภอบางบาล จังหวัดพระนครศรีอยุธยา แนวโน้มระดับน้ำลดลง
- น้ำล้นตลิ่งที่แม่น้ำตะกั่วป่า ตำบลตำตั่ว อำเภอตะกั่วป่า จังหวัดพังงา แนวโน้มระดับน้ำลดลง

ที่มา : สถานีโทรมาตรตรวจวัดระดับน้ำของสถาบันสารสนเทศทรัพยากรน้ำและการเกษตร (องค์การมหาชน)

คาดการณ์ปริมาณฝน

คาดการณ์ฝนล่วงหน้า 7 วัน ด้วยแบบจำลองสภาพอากาศ WRF-ROMS

จากแผนภาพคาดการณ์ปริมาณฝนสะสมรายวันล่วงหน้า 7 วัน ความละเอียด 3x3 กิโลเมตร และ 9x9 กิโลเมตร คาดว่า ช่วงวันที่ 4-6 ต.ค. 59 ร่องมรสุมเลื่อนลงมา พาดผ่านภาคกลางตอนล่าง ภาคใต้ตอนบน และภาคตะวันออก ส่วนลมมรสุมตะวันตกเฉียงใต้ยังคงมีกำลังปานกลาง **ส่งผลให้ภาคเหนือตอนล่าง ภาคกลาง ภาคตะวันออก และภาคใต้ฝั่งตะวันตก จะมีฝนเพิ่มขึ้นและมีฝนตกหนักถึงหนักมากบางแห่ง** จากนั้นช่วงวันที่ 7-10 ต.ค. 59 ร่องมรสุมเลื่อนกลับขึ้นมาพาดผ่านภาคเหนือตอนล่าง และภาค ตะวันออกเฉียงเหนือตอนล่าง ประกอบกับจะเริ่มมีบริเวณความกดอากาศสูงจากประเทศจีนแผ่ลงมาถึงภาคเหนือตอนบน ส่วนลมมรสุมตะวันตกเฉียงใต้จะมีกำลังแรงขึ้น **ส่งผลให้ภาคกลาง ภาคตะวันออก และภาคใต้ตอนบน จะมีฝนตกต่อเนื่องมีฝนตกหนักถึงหนักมากบางแห่ง** ส่วนภาคเหนือและภาคตะวันออกเฉียงเหนือจะมีฝนลดลง ทั้งนี้เฝ้า ติดตามการก่อตัวของหย่อมความกดอากาศต่ำในมหาสมุทรแปซิฟิกด้านตะวันออกของประเทศฟิลิปปินส์ที่อาจทวีกำลังแรงขึ้นและเคลื่อนตัวผ่านประเทศฟิลิปปินส์เข้าสู่ ทะเลจีนใต้ต่อไป



การคาดการณ์ฝนระหว่างวันที่ 4-10 ต.ค. 2559 (คาดการณ์ ณ วันที่ 3 ต.ค. 59 เวลา 19.00 น.)

ที่มา : สถาบันสารสนเทศทรัพยากรน้ำและการเกษตร (องค์การมหาชน)

Pasted from <http://thaiwater.hai.or.th/thaiwater_15/public/wrfroms/rain_forecast>

หมายเหตุ : ความแม่นยำของแบบจำลองสอดคล้องกับสถานการณ์จริงเมื่อระยะเวลาคาดการณ์ใกล้เคียงกับปัจจุบัน

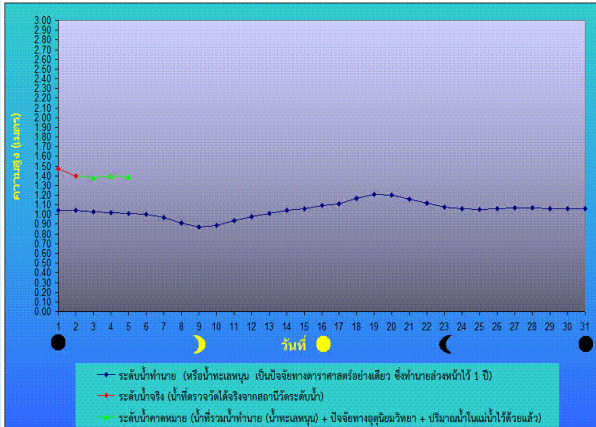
อีกทั้งยังอยู่ในขั้นวิจัยและพัฒนา ผู้ใช้ควรมีวิจารณญาณในการนำไปใช้ต่อไป

คาดการณ์ระดับน้ำทะเล

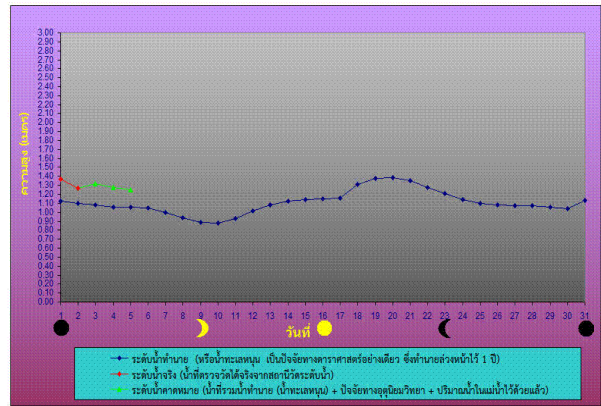
คาดการณ์สภาวะระดับน้ำในแม่น้ำเจ้าพระยา

จากการคาดการณ์สถานการณ์น้ำขึ้น-น้ำลง บริเวณอ่าวไทยที่สถานีกองบัญชาการกองทัพเรือ คาดว่า น้ำลงต่ำสุดในวันที่ 5 ต.ค. 59 เวลา 04.03 น. โดยระดับน้ำสูงกว่าระดับน้ำทะเลปานกลาง 0.15 เมตร น้ำขึ้นสูงสุดจะเกิดขึ้น เวลา 09.04 น. โดยระดับน้ำขึ้นสูงกว่าระดับน้ำทะเลปานกลาง 1.39 เมตร

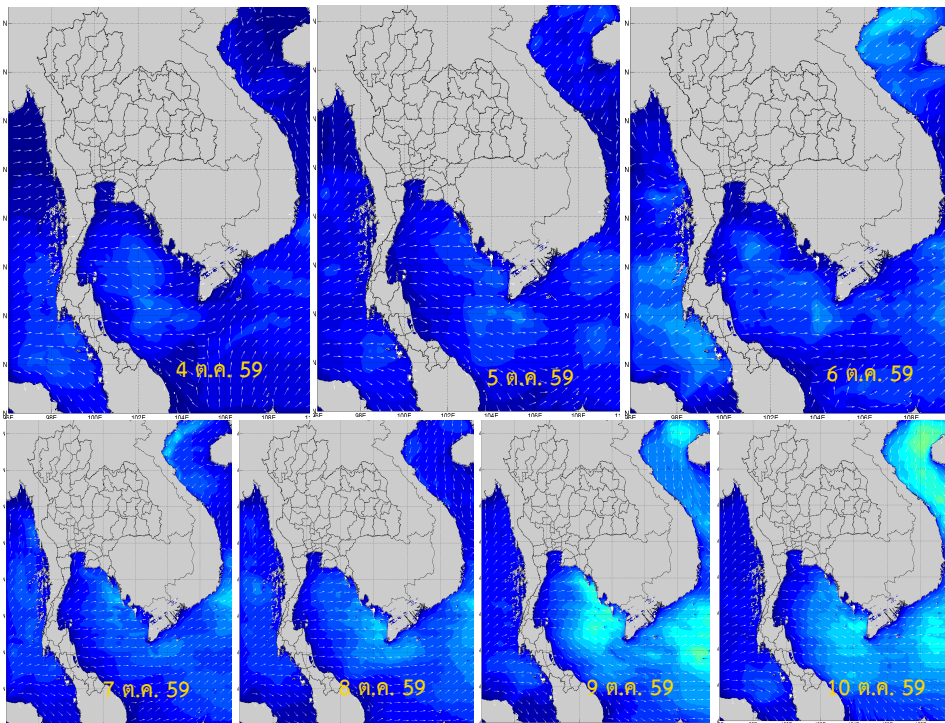
บริเวณหน้ากองบัญชาการกองทัพเรือ



บริเวณป้อมพระจุลจอมเกล้า



คาดการณ์ความสูงและทิศทางคลื่นทะเลบริเวณอ่าวไทยและอันดามัน



จากแผนภาพแสดงการคาดการณ์คลื่น เวลา 19.00 น. ของวันที่ 3 ต.ค. 2559 พบว่า ระหว่างช่วงวันที่ 4-10 ต.ค. 2559 ลมมรสุมตะวันตกเฉียงใต้ที่พัดปกคลุมทะเลอันดามัน ประเทศไทย และอ่าวไทย มีกำลังปานกลาง ส่งผลให้คลื่นลมบริเวณทะเลอันดามัน และอ่าวไทยตอนบนยังคงมีกำลังแรง โดยมีความสูงของคลื่นประมาณ 1-2 เมตร

ที่มา สสทก.

