

รายงานสถานการณ์น้ำรายสัปดาห์

สัปดาห์ที่ 39/2559

ระหว่างวันที่ 21 - 27 กันยายน 2559



สภาพอากาศปัจจุบัน

แผนที่ความกดอากาศและภาพเมฆ	2
ภาพเรดาร์ และปริมาณฝน	3
ความชื้น	4
อุณหภูมิผิวน้ำทะเลและความสูงคลื่น	5
ปริมาณน้ำในอ่างเก็บน้ำ	6
ระดับน้ำท่า	7

คาดการณ์

คาดการณ์ปริมาณฝน	9
คาดการณ์ระดับน้ำทะเล	10
คาดการณ์คลื่น	10

สถานการณ์ปัจจุบัน

สภาพอากาศ : สัปดาห์นี้ร่องมรสุมพาดผ่านบริเวณประเทศไทยตอนบนตลอดช่วง ประกอบกับมรสุมตะวันตกเฉียงใต้กำลังปานกลางพัดปกคลุมทะเลอันดามัน ภาคใต้ และอ่าวไทย ทำให้บริเวณภาคเหนือ ภาคตะวันออกเฉียงเหนือตอนล่าง และภาคกลางมีฝนตกหนาแน่น สำหรับภาคใต้มีฝนตกส่วนมากทางฝั่งตะวันตกของภาค ปริมาณฝนสะสม 7 วัน สูงสุดอยู่ที่ จ.ระนอง สถานี อบต.บางวัน วัดได้ 392 มม.

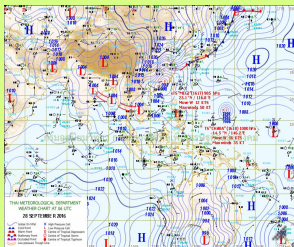
น้ำในเขื่อน : รายงานข้อมูลน้ำในเขื่อนจากกรมชลประทาน ณ วันที่ 27 กันยายน 2559 พบว่าในช่วงหนึ่งสัปดาห์ที่ผ่านมา ปริมาณน้ำเก็บกักทั้งประเทศ อยู่ที่ 42,799 ล้านลูกบาศก์เมตร หรือ 61% ของความจุอ่าง โดยเป็นน้ำใช้การได้จริงเพียง 19,273 ล้านลูกบาศก์เมตร สำหรับเขื่อนภูมิพล และเขื่อนสิริกิติ์ มีน้ำใช้การคงเหลือ 2,005 และ 4,174 ล้านลูกบาศก์เมตร ตามลำดับ เขื่อนอุบลรัตน์ สถานการณ์น้ำอยู่ในเกณฑ์ปกติ มีน้ำใช้การได้จริง 749 ล้านลูกบาศก์เมตร สำหรับเขื่อนศรีนครินทร์ และเขื่อนสิรินธร มีน้ำใช้การได้จริง อยู่ที่ 1,980 2,046 ล้านลูกบาศก์เมตรตามลำดับ ซึ่งปริมาณการรวมกันของสองเขื่อนน้อยที่สุดในช่วง 3 ปีที่ผ่านมา

น้ำในแม่น้ำลำคลอง : ภาคเหนือมีระดับน้ำเพิ่มขึ้นแต่โดยส่วนใหญ่ยังคงมีระดับน้ำปานกลาง ภาคกลางตอนบนมีระดับน้ำปานกลางถึงน้ำมาก ภาคตะวันออกเฉียงเหนือมีระดับน้ำปานกลางถึงน้ำมาก และภาคใต้ส่วนใหญ่มีระดับน้ำปานกลาง

คาดการณ์

คาดการณ์ฝน : คาดว่าช่วงวันที่ 27-29 ก.ย.59 ร่องมรสุมพาดผ่านภาคเหนือตอนล่าง ภาคกลาง และภาคตะวันออกเฉียงเหนือตอนล่าง แต่จะมีกำลังอ่อนลง ส่วนลมมรสุมตะวันตกเฉียงใต้มีกำลังแรงขึ้น ส่งผลให้ภาคเหนือและภาคตะวันออกเฉียงเหนือมีฝนลดลง ส่วนภาคกลาง ภาคตะวันออก และภาคใต้ฝั่งตะวันตกจะยังคงมีฝนตกต่อเนื่องและมีฝนตกหนักบางแห่ง ช่วงวันที่ 30 ก.ย.- 3 ต.ค. 59 ร่องมรสุมยังคงภาคเหนือตอนล่าง ภาคกลาง และภาคตะวันออกเฉียงเหนือตอนล่าง ประกอบกับลมมรสุมตะวันตกเฉียงใต้จะยังคงมีกำลังแรง ส่งผลให้ภาคกลาง ภาคตะวันออก จะยังคงมีฝนตกต่อเนื่องและมีฝนตกหนักบางแห่ง จากนั้นในช่วงวันที่ 1-2 ต.ค. จะเกิดหย่อมความกดอากาศต่ำบริเวณทะเลจีนใต้ ประกอบกับจะเกิดหย่อมความกดอากาศต่ำบริเวณอ่าวเบงกอล ทำให้ร่องมรสุมเลื่อนขึ้นไปพาดผ่านภาคเหนือและภาคตะวันออกเฉียงเหนืออีกครั้ง ส่งผลให้ภาคเหนือและภาคตะวันออกเฉียงเหนือมีฝนเพิ่มขึ้น

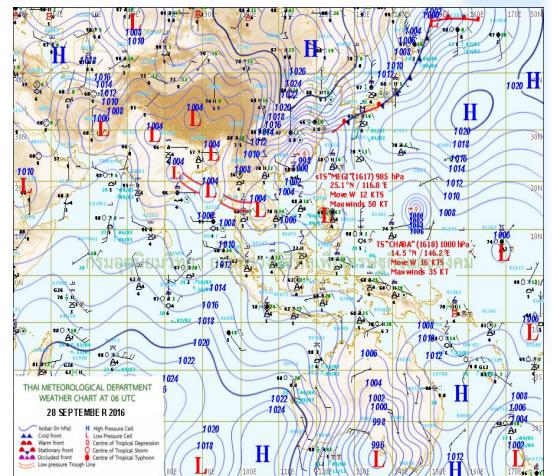
คาดการณ์คลื่น : คาดการณ์คลื่น เวลา 19.00 น. ของวันที่ 19 ก.ย. 2559 พบว่า ระหว่างช่วงวันที่ 20-26 ก.ย. 2559 ลมมรสุมตะวันตกเฉียงใต้ที่พัดปกคลุมทะเลอันดามัน ประเทศไทย และอ่าวไทย ยังคงมีกำลังแรงขึ้น ส่งผลให้คลื่นลมบริเวณทะเลอันดามันและอ่าวไทยตอนบนยังคงมีกำลังแรง โดยมีความสูงของคลื่นประมาณ 1-2 เมตร



สภาพอากาศปัจจุบัน วันที่ 21 - 27 กันยายน 2559

แผนที่ความกดอากาศ

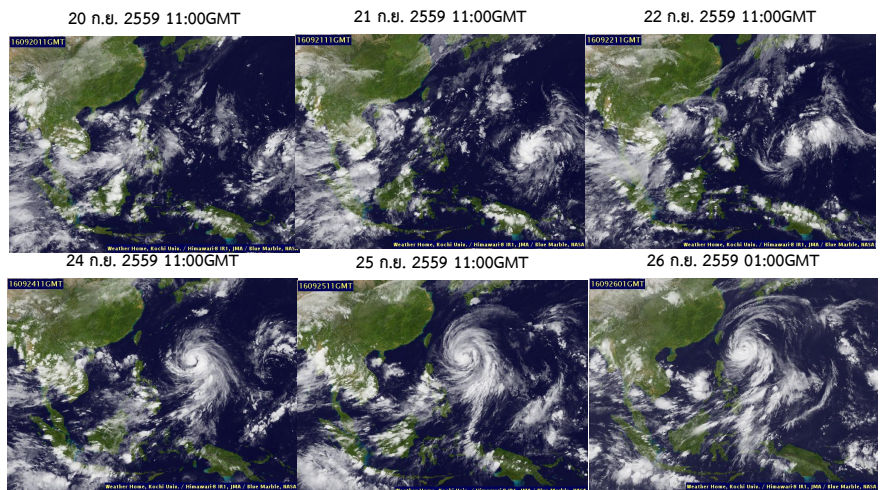
ร่องมรสุมพาดผ่านบริเวณภาคกลาง ภาคตะวันออก และภาคตะวันออกเฉียงเหนือตอนล่างตลอดสัปดาห์ ประกอบกับมรสุมตะวันตกเฉียงใต้ที่พัดปกคลุมทะเลอันดามัน ภาคใต้ และอ่าวไทยมีกำลังปานกลางถึงค่อนข้างแรง ลักษณะดังกล่าวทำให้ประเทศไทยตอนบนมีฝนตกหนาแน่นตลอดสัปดาห์ ส่วนภาคใต้มีฝนตกส่วนมากทางฝั่งตะวันตกของภาค



ที่มา : กรมอุตุนิยมวิทยา

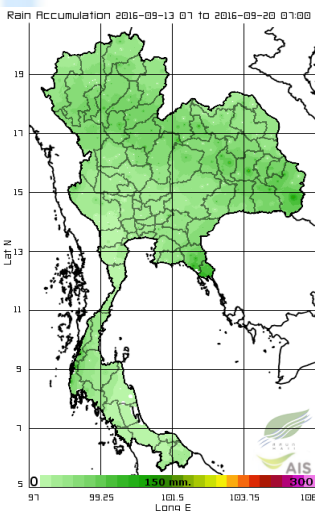
เมฆ

สัปดาห์นี้มีกลุ่มเมฆปกคลุมหนาแน่นเกือบตลอดสัปดาห์ โดยเฉพาะบริเวณภาคเหนือ ภาคตะวันออกเฉียงเหนือ ภาคตะวันออก และภาคกลาง สำหรับภาคใต้ มรสุมตะวันตกเฉียงใต้ที่พัดปกคลุมทะเลอันดามัน ภาคใต้ และอ่าวไทยมีกำลังค่อนข้างแรงเกือบตลอดสัปดาห์

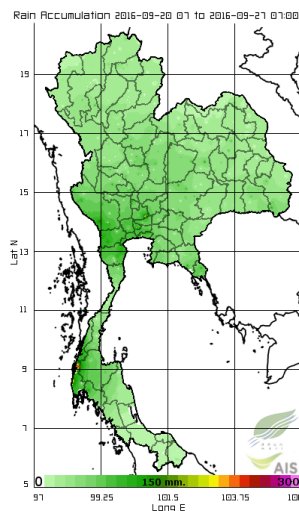


เส้นทางพายุ ที่มา : มหาวิทยาลัยโคชิ

สัปดาห์ที่แล้ว วันที่ 13 - 19 ก.ย. 59



สัปดาห์นี้ วันที่ 20 - 26 ก.ย. 59



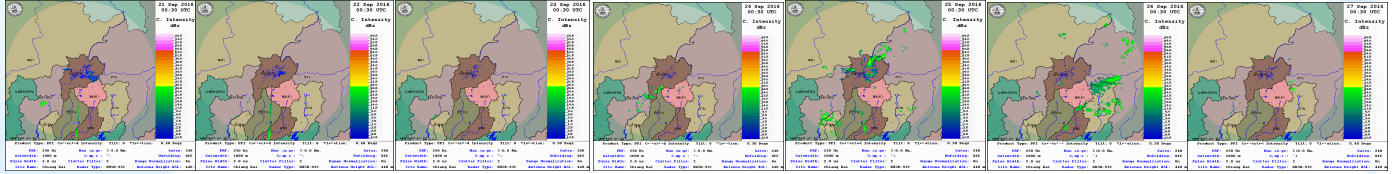
ที่มา : สถาบันสารสนเทศทรัพยากรน้ำและการเกษตร (องค์การมหาชน)

สัปดาห์นี้ปริมาณฝนลดลงจากสัปดาห์ที่แล้วเล็กน้อย โดยภาพรวมยังคงมีฝนตกต่อเนื่องจากสัปดาห์ที่บริเวณด้านตะวันตกของภาคเหนือ ภาคตะวันออกเฉียงเหนือ ภาคตะวันออก และภาคใต้

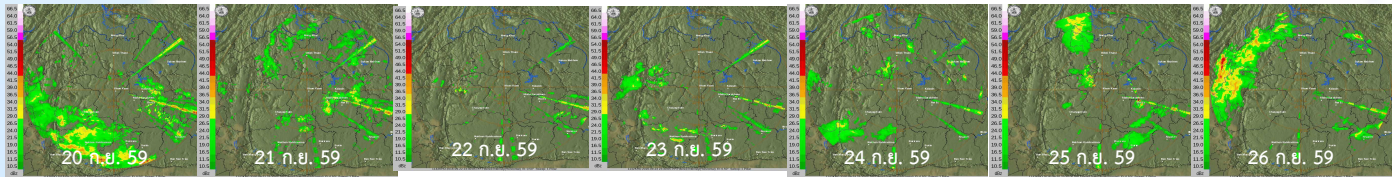
สภาพอากาศปัจจุบัน วันที่ 21 - 27 ก.ย. 59

ภาพเรดาร์จากกรมอุตุนิยมวิทยา กรมฝนหลวงและการบินเกษตร

เรดาร์เข็ญราย



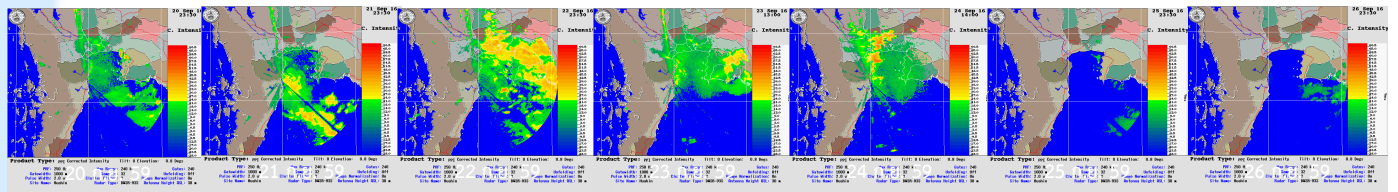
เรดาร์โซนกัน



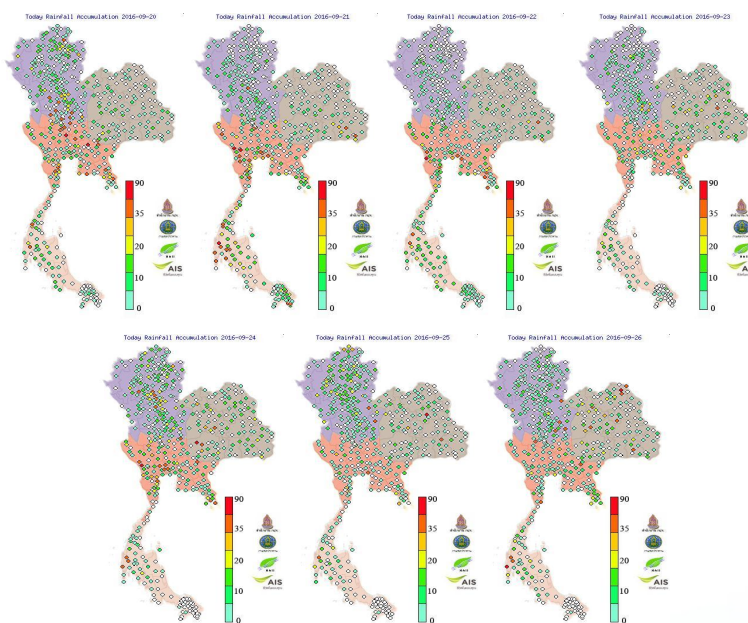
เรดาร์สกลนคร



เรดาร์หัวหิน



ปริมาณฝนสะสมรายวัน



สถานี	ปริมาณฝนสะสม (mm.)
อบต.หนองเม็กกันตัง ต.หนองเม็กกันตัง อ.ร้อยเอ็ด	211.4
หาดทับทิม ต.แหลมกลัด อ.ตราด	195.4
น้ำหนาว ต.น้ำหนาว อ.เพชรบูรณ์	188.8
บ้านนาเคน ต.บ้านแมค อ.อมลราชธานี	187.4
บ้านบางหิน ต.บางหิน อ.ระนอง	182.8
เนินมะปราง ต.เนินมะปราง อ.พิษณุโลก	182.4
บ้านดอนหวาน ต.ดอนหวาน อ.มหาสารคาม	167.6
บ้านนาท่าไฮ ต.นาท่าไฮ อ.หนองบัวลำภู	160
สวรรคโลก ต.เมืองสวรรคโลก อ.สุโขทัย	154.6
บางบัว ต.เกาะช้างใต้ อ.ตราด	151.2
บ้านหนองขอน ต.พลับ อ.รัตนบุรี	147.4
อบต.บางวัน ต.บางวัน อ.พิจิตร	146.6
ทต.ลำแก่น ต.ลำแก่น อ.พังงา	145.6
เมืองสบปราบ ต.สบปราบ อ.ลำปาง	145
ตะการพืชมล ต.กระเดียน อ.อมลราชธานี	138
บักวี ต.บักวี อ.รัตนบุรี	136.8
บ้านหัวนา ต.นาทันลาว อ.นครนายก	136.4
เขื่อนสิริกิติ์ ต.มาลิลิต อ.อุตรดิตถ์	134.8
โกสุมพิสัย ต.เหนือ อ.มหาสารคาม	129
อบต.วังชัน ต.วังชัน อ.แพร่	129

หมายเหตุ : ปริมาณฝนสะสม 7 วัน

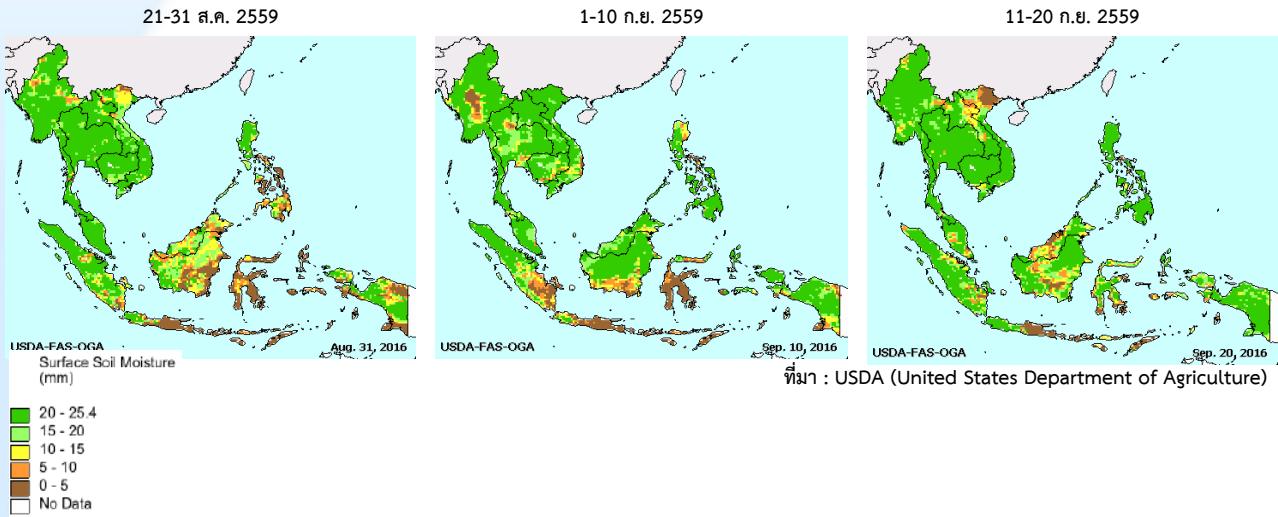
รายละเอียดเพิ่มเติม : http://www.thaiwater.net/DATA/site/content/fs_show_top7.html?type=rain_acc&sort_type=max

สภาพอากาศปัจจุบัน

วันที่ 21 - 27 กันยายน 2559

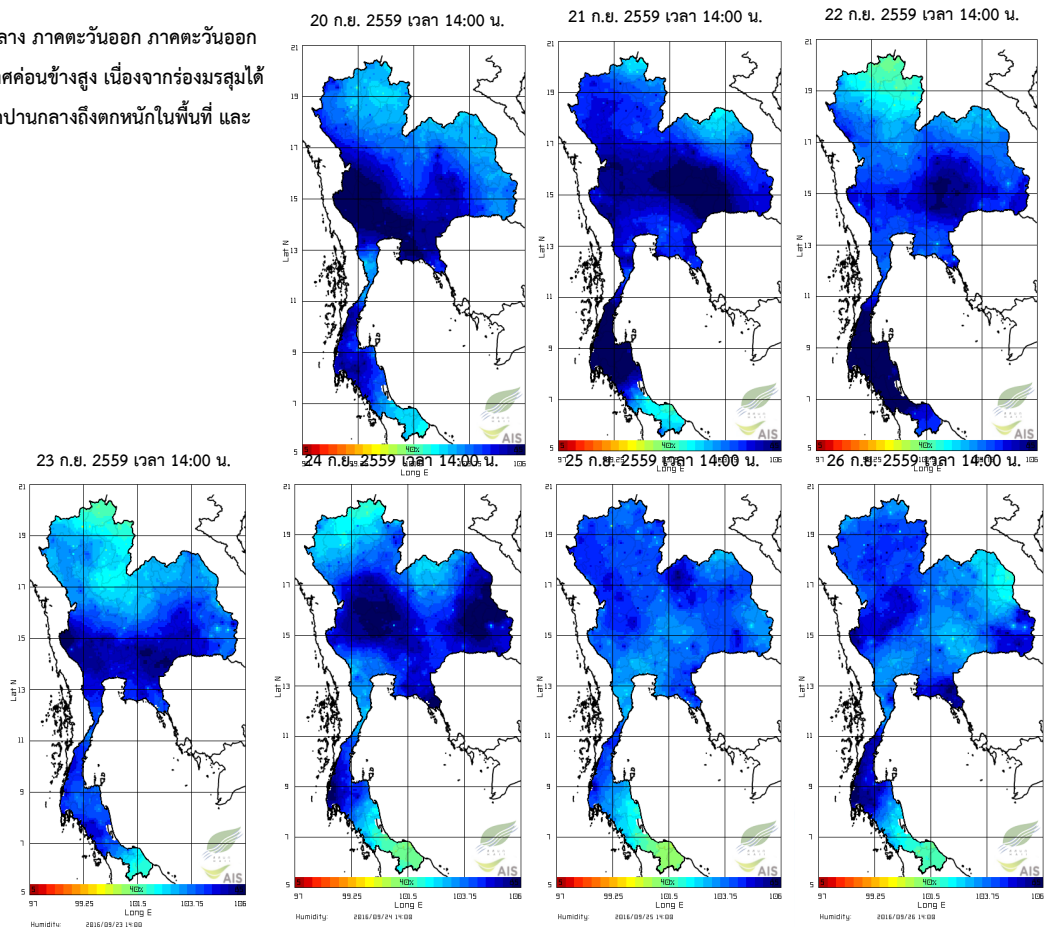
ความชื้นผิวดิน

ช่วงวันที่ 11-20 กันยายน 2559 ประเทศไทยมีความชื้นในดินค่อนข้างสูงทั่วทั้งประเทศ เมื่อเทียบกับช่วงต้นเดือนกันยายน เนื่องจากร่องมรสุมพาดผ่านประเทศพม่า ลาว และ เวียดนามตอนบน จากนั้นได้เคลื่อนลงมาพาดผ่านบริเวณภาคเหนือ และภาคตะวันออกเฉียงเหนือ ทำให้ทั่วประเทศไทยมีความชื้นค่อนข้างสูง ยกเว้นบางพื้นที่ด้านตะวันออกของ ภาคเหนือ



ความชื้นในอากาศ

ในช่วงวันที่ 20-22 ก.ย. บริเวณภาคกลาง ภาคตะวันออก ภาคตะวันออกเฉียงเหนือตอนล่าง มีความชื้นในอากาศค่อนข้างสูง เนื่องจากร่องมรสุมได้ พาดผ่านบริเวณดังกล่าว ทำให้มีฝนตกปานกลางถึงตกหนักในพื้นที่ และ ในช่วงวันที่

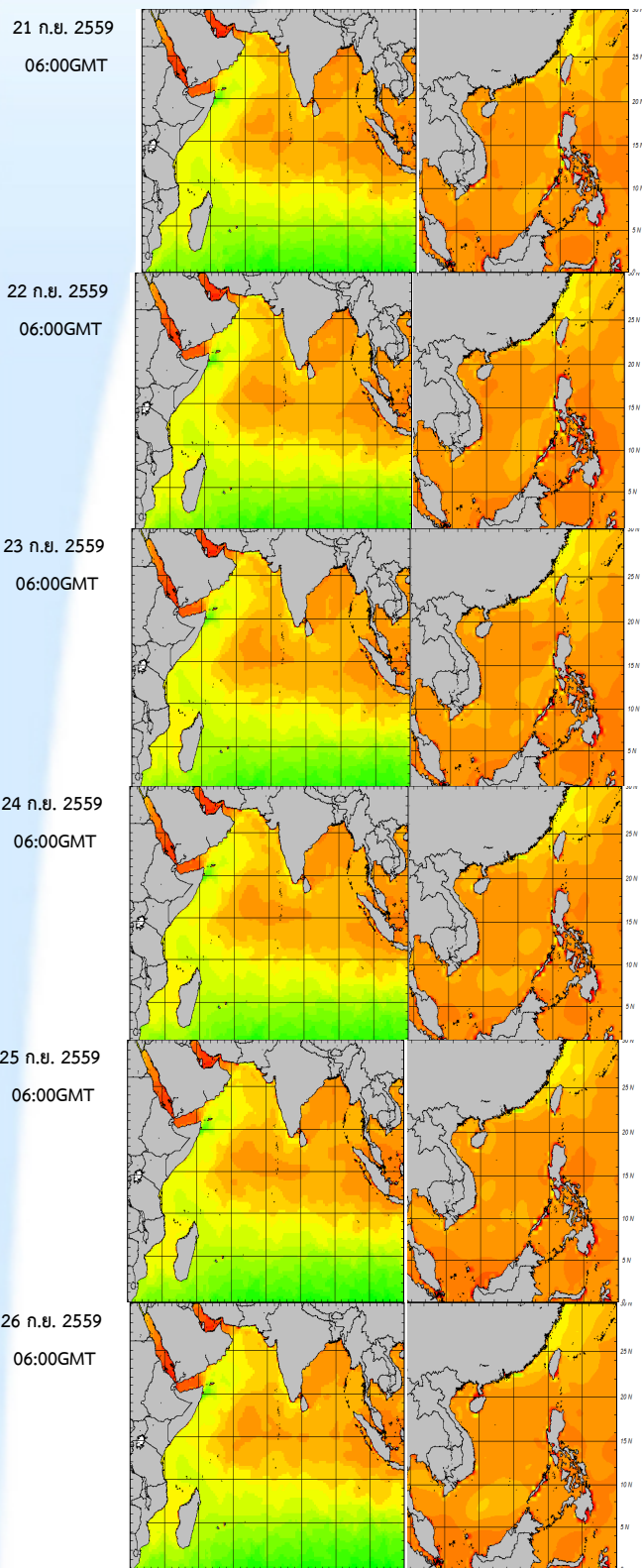


ที่มา สถาบันสารสนเทศทรัพยากรน้ำและการเกษตร(องค์การมหาชน)

สภาพอากาศปัจจุบัน วันที่ 21 - 27 กันยายน 2559

อุณหภูมิผิวน้ำทะเล

อุณหภูมิพื้นผิวน้ำทะเลฝั่งอันดามันและบริเวณอ่าวไทย มีอุณหภูมิใกล้เคียง โดยอยู่ที่ประมาณ 27-29 องศาเซลเซียส ตลอดสัปดาห์

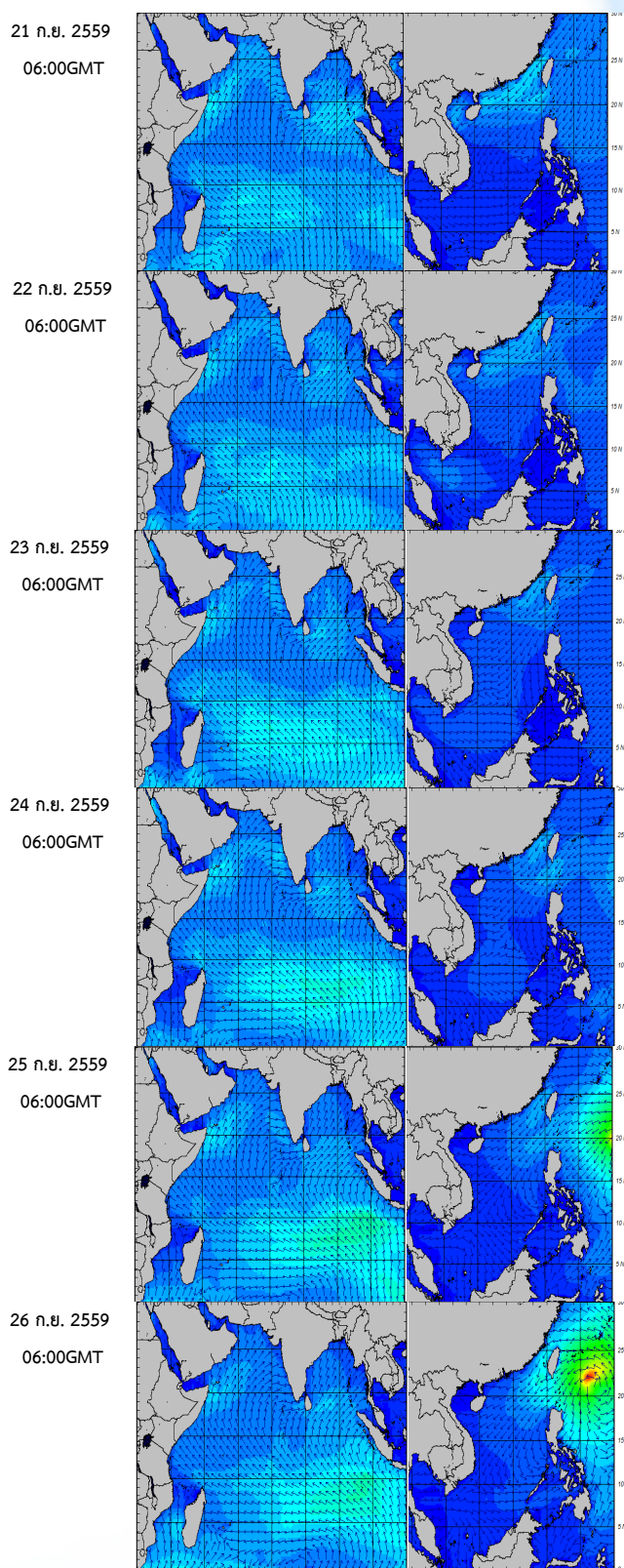


ความสูงและทิศทางคลื่นฝั่งอันดามัน (ซ้าย) และฝั่งอ่าวไทย (ขวา)

ที่มา : Oceanweather, Inc.

ความสูงและทิศทางของคลื่น

ฝั่งอันดามันมีคลื่นสูงประมาณ 1-2 เมตรตลอดสัปดาห์ ส่วนบริเวณอ่าวไทยมีคลื่นสูงประมาณ 2 เมตรในระยะต้นสัปดาห์จากนั้นมีคลื่นสูงประมาณ 1-2 เมตร



ความสูงและทิศทางคลื่นฝั่งอันดามัน (ซ้าย) และฝั่งอ่าวไทย (ขวา)

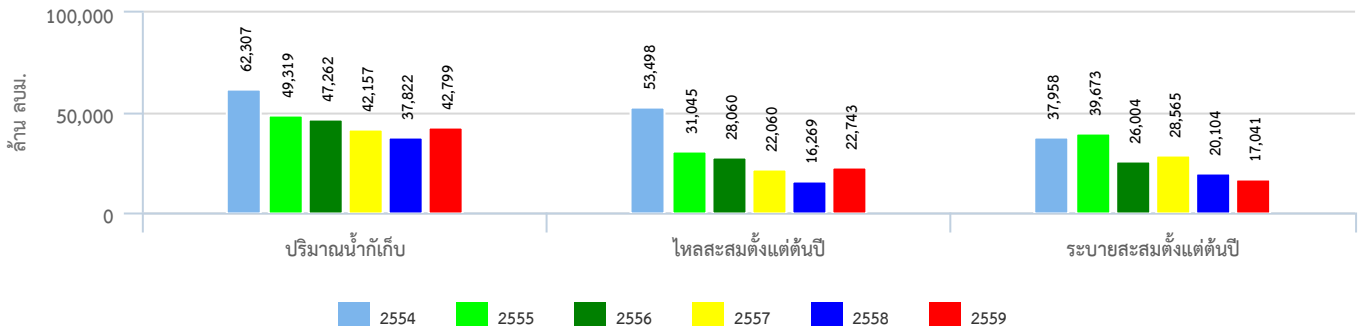
ที่มา : Oceanweather, Inc.

ปริมาณน้ำในอ่างเก็บน้ำ

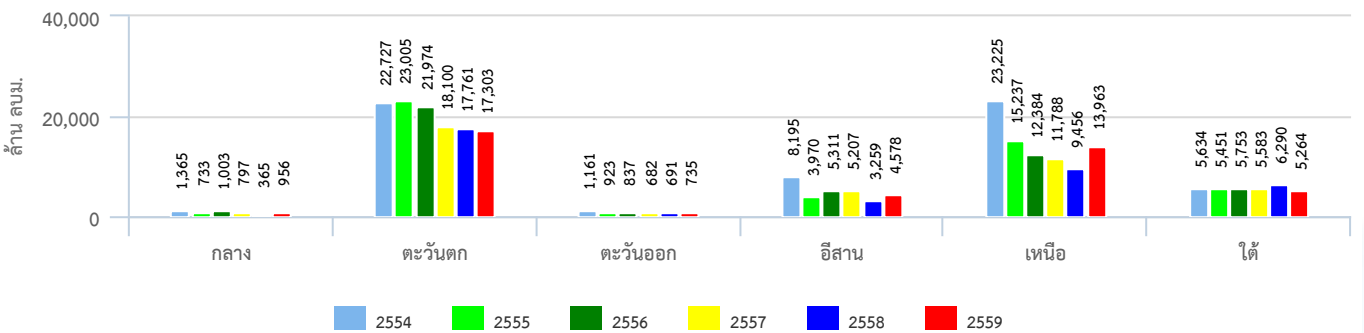
สภาพน้ำในอ่างเก็บน้ำขนาดใหญ่ทั่วประเทศ

ปัจจุบันปริมาณน้ำกักเก็บคงเหลือทั่วประเทศ มีอยู่ 42,799 ล้านลูกบาศก์เมตร หรือ 61% ของความจุอ่าง โดยเป็นน้ำใช้การได้จริงเพียง 19,273 ล้านลูกบาศก์เมตร สำหรับเขื่อนภูมิพล และเขื่อนสิริกิติ์ มีน้ำใช้การคงเหลือ 2,005 และ 4,174 ล้านลูกบาศก์เมตร ตามลำดับ เขื่อนอุบลรัตน์ สถานการณ์น้ำอยู่ในเกณฑ์ปกติ มีน้ำใช้การได้จริง 749 ล้านลูกบาศก์เมตร สำหรับเขื่อนศรีนครินทร์ และเขื่อนสิรินธร มีน้ำใช้การได้จริง อยู่ที่ 1,980 2,046 ล้านลูกบาศก์เมตรตามลำดับ ซึ่งสถานการณ์น้ำอยู่ในเกณฑ์ค่อนข้างน้อย

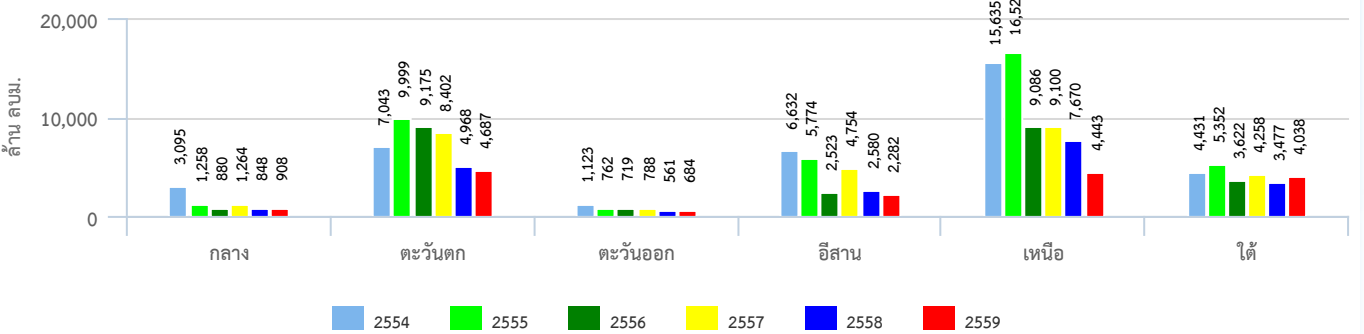
สถานการณ์น้ำในอ่างเก็บน้ำขนาดใหญ่



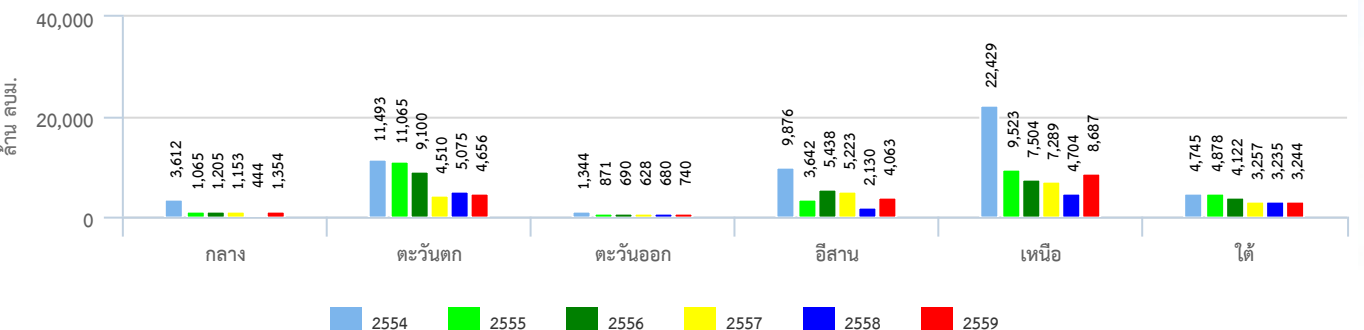
ปริมาณน้ำกักเก็บรายภาค



ปริมาณน้ำระบายสะสมตั้งแต่ต้นปีรายภาค



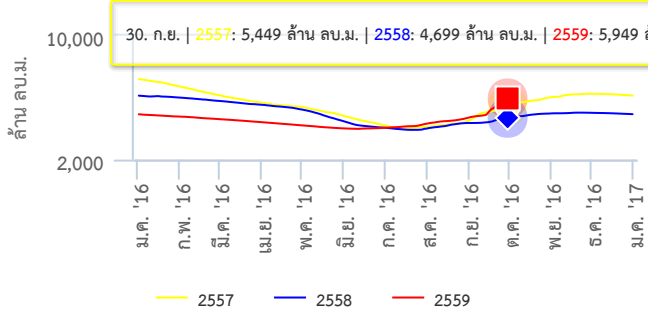
ปริมาณน้ำไหลลงอ่างฯสะสมตั้งแต่ต้นปีรายภาค



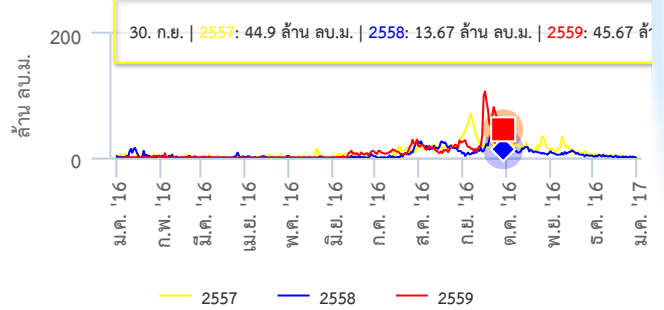
สภาพน้ำในอ่างเก็บน้ำขนาดใหญ่ในพื้นที่ลุ่มน้ำเจ้าพระยา

ปริมาณน้ำใช้งานได้จริงในอ่างเก็บน้ำขนาดใหญ่ในพื้นที่ลุ่มน้ำเจ้าพระยา ข้อมูล ณ วันที่ 27 กันยายน 2559 พบว่า มีน้ำใช้การรวมกัน อยู่ที่ 7,575 ล้านลูกบาศก์เมตร โดยความต้องการน้ำเฉลี่ยในฤดูแล้งสำหรับอุปโภค-บริโภค การเกษตร และรักษาระบบนิเวศ 8,000 ล้านลูกบาศก์เมตร ดังนั้นยังคงต้องการน้ำกักเก็บเพิ่มอีก 425 ล้านลูกบาศก์เมตร จึงจะเพียงพอสำหรับฤดูแล้ง

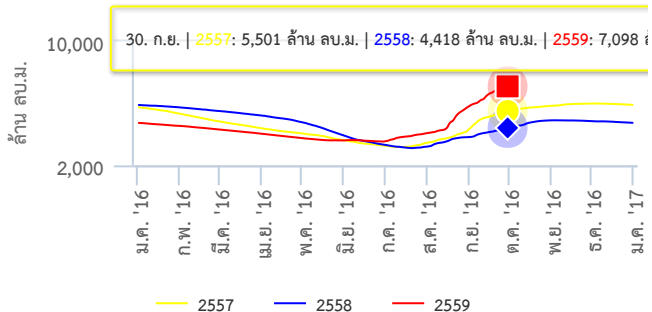
ปริมาณน้ำในเขื่อน ภูมิพล



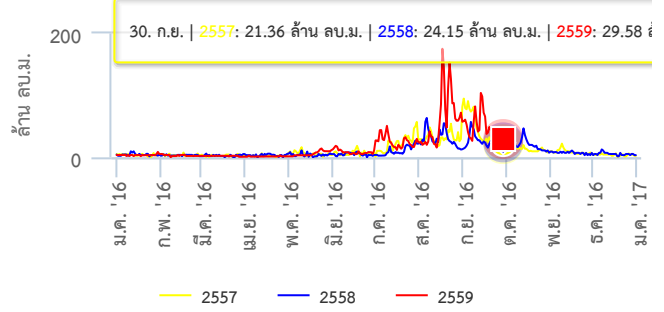
ปริมาณน้ำไหลลงเขื่อน ภูมิพล



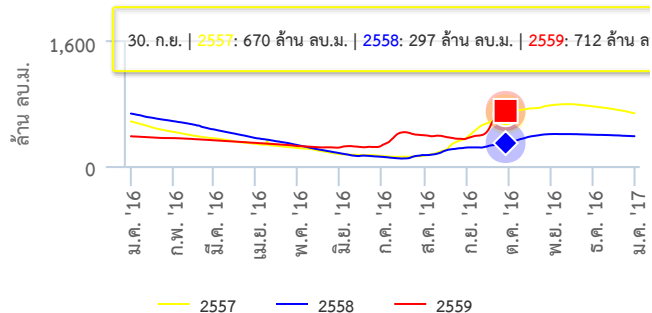
ปริมาณน้ำในเขื่อน สิริกิติ์



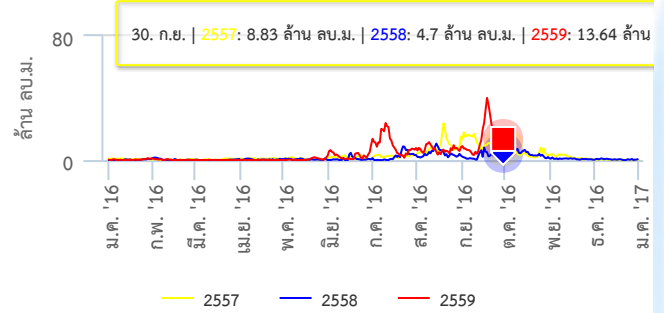
ปริมาณน้ำไหลลงเขื่อน สิริกิติ์



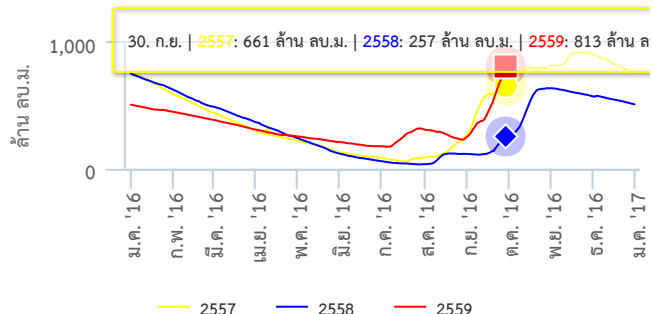
ปริมาณน้ำในเขื่อน แควน้อย



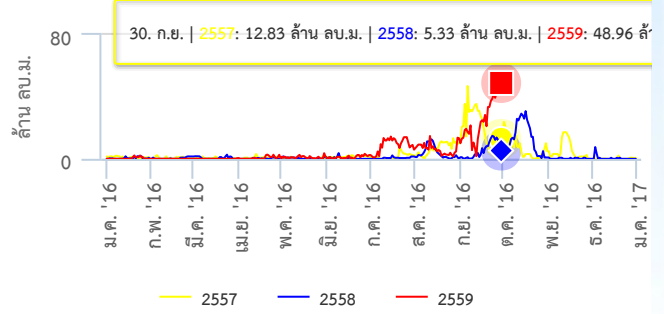
ปริมาณน้ำไหลลงเขื่อน แควน้อย



ปริมาณน้ำในเขื่อน ป่าสัก



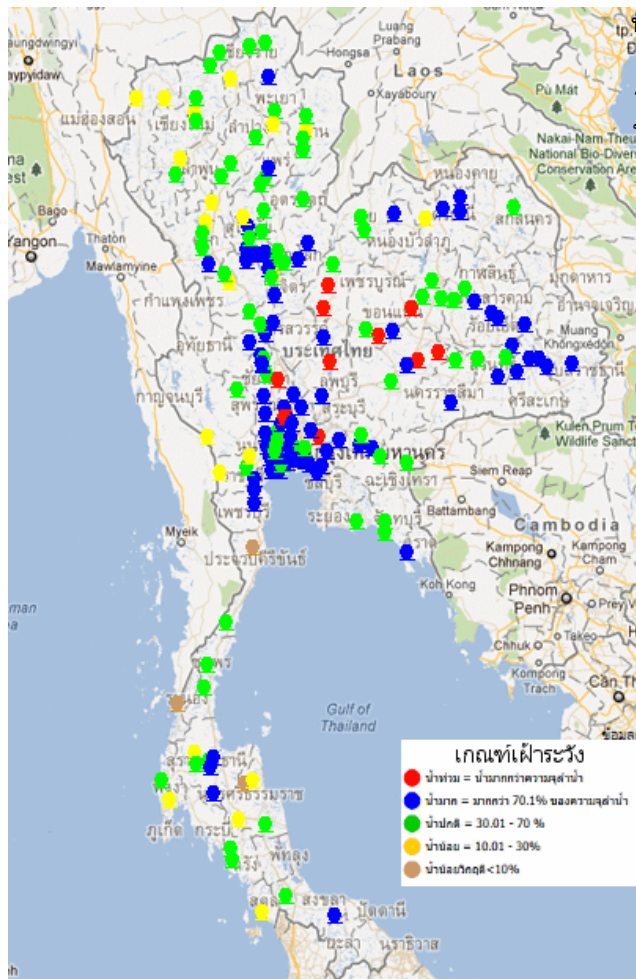
ปริมาณน้ำไหลลงเขื่อน ป่าสัก



ข้อมูลปริมาณน้ำในอ่างเก็บน้ำขนาดใหญ่วันที่ 20 กันยายน 2559
ที่มา : กรมชลประทานและการไฟฟ้าฝ่ายผลิตแห่งประเทศไทย

ระดับน้ำท่า

สถานการณ์น้ำจากระบบโทรมาตรวัดระดับน้ำอัตโนมัติ ณ เวลา 10.00 น.



พบว่า ภาคเหนือมีระดับน้ำเพิ่มขึ้นแต่โดยส่วนใหญ่ยังคงมีระดับน้ำปานกลาง ภาคกลางตอนบนมีระดับน้ำปานกลางถึงน้ำมาก ภาคตะวันออกเฉียงเหนือมีระดับน้ำปานกลางถึงน้ำมาก ภาคใต้ส่วนใหญ่มีระดับน้ำปานกลาง และมีระดับน้ำล้นตลิ่ง ดังนี้

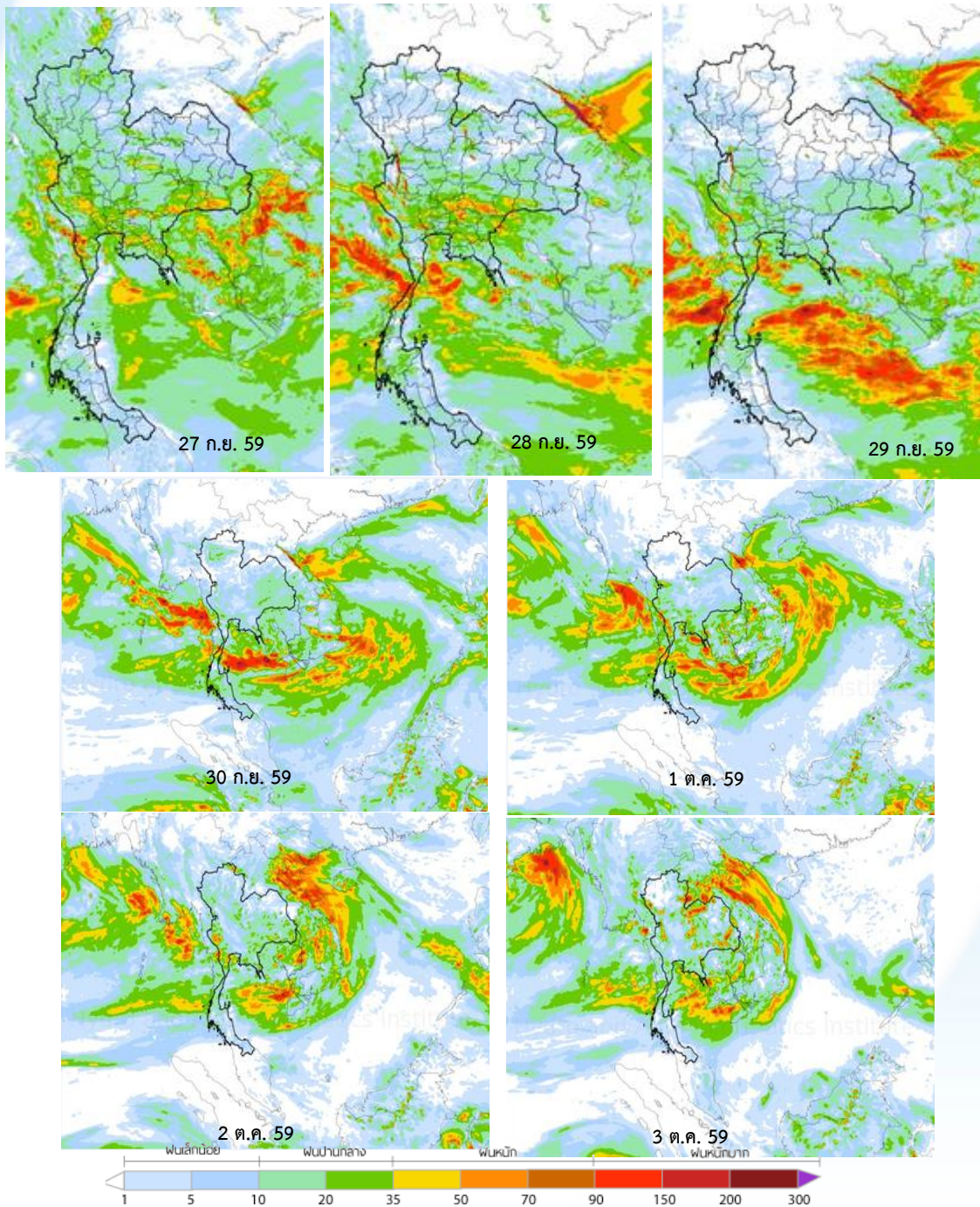
- น้ำล้นตลิ่งที่แม่น้ำเข็ก ตำบลวังนกแอ่น อำเภอวังทอง จังหวัดพิษณุโลก **แนวโน้มระดับน้ำทรงตัว**
- น้ำล้นตลิ่งตามธรรมชาติที่แม่น้ำป่าสัก ตำบลนาเฉลียง อำเภอนองไผ่ จังหวัดเพชรบูรณ์ **แนวโน้มระดับน้ำเพิ่มขึ้น**
- น้ำล้นตลิ่งตามธรรมชาติที่แม่น้ำป่าสัก ตำบลนิคมสำนารายณ์ อำเภอชัยบาดาล จังหวัดลพบุรี **แนวโน้มระดับน้ำทรงตัว**
- น้ำล้นตลิ่งตามธรรมชาติที่แม่น้ำมูล ตำบลปะเคียบ อำเภอดุเมือง จังหวัดบุรีรัมย์ **แนวโน้มระดับน้ำเพิ่มขึ้น**
- น้ำล้นตลิ่งตามธรรมชาติที่ลำปลายมาศ ตำบลท่าลาด อำเภอชุมพวง จังหวัดนครราชสีมา **แนวโน้มระดับน้ำเพิ่มขึ้น**
- น้ำล้นตลิ่งที่แม่น้ำนครนายก ตำบลองครักษ์ อำเภอองครักษ์ จังหวัดนครนายก **แนวโน้มระดับน้ำทรงตัว**
- น้ำล้นตลิ่งที่แม่น้ำตากแดด ตำบลองสว่างอารมณ์ อำเภอสว่างอารมณ์ จังหวัดอุทัยธานี **แนวโน้มระดับน้ำลดลง**
- น้ำล้นตลิ่งที่คลองโผงเผง ตำบลบางหลวงโคต อำเภอบางบาล จังหวัดพระนครศรีอยุธยา **แนวโน้มระดับน้ำทรงตัว**
- น้ำล้นตลิ่งที่คลองบางบาล ตำบลไทรน้อย อำเภอบางบาล จังหวัดพระนครศรีอยุธยา **แนวโน้มระดับน้ำทรงตัว**
- น้ำล้นตลิ่งที่แม่น้ำตะกั่วป่า ตำบลคำต้าว อำเภอตะกั่วป่า จังหวัดพังงา **แนวโน้มระดับน้ำเพิ่มขึ้น**

ที่มา สถานีโทรมาตรตรวจวัดระดับน้ำของสถาบันสารสนเทศทรัพยากรน้ำและการเกษตร(องค์การมหาชน)

คาดการณ์ปริมาณฝน

คาดการณ์ฝนล่วงหน้า 7 วัน ด้วยแบบจำลองสภาพอากาศ WRF-ROMS

จากแผนภาพคาดการณ์ปริมาณฝนสะสมรายวันล่วงหน้า 7 วัน ความละเอียด 3x3 กิโลเมตร และ 9x9 กิโลเมตร พบว่าช่วงวันที่ 27-29 ก.ย. 59 ร่องมรสุมพาดผ่านภาคเหนือตอนล่าง ภาคกลาง และภาคตะวันออกเฉียงเหนือตอนล่าง แต่จะมีกำลังอ่อนลง ส่วนลมมรสุมตะวันตกเฉียงใต้มีกำลังแรงขึ้น ส่งผลให้ภาคเหนือและภาคตะวันออกเฉียงเหนือมีฝนลดลง ส่วนภาคกลาง ภาคตะวันออก และภาคใต้ฝั่งตะวันตกจะยังคงมีฝนตกต่อเนื่องและมีฝนตกหนักบางแห่ง ช่วงวันที่ 30 ก.ย.- 3 ต.ค. 59 ร่องมรสุมยังคงภาคเหนือตอนล่าง ภาคกลาง และภาคตะวันออกเฉียงเหนือตอนล่าง ประกอบกับลมมรสุมตะวันตกเฉียงใต้จะยังคงมีกำลังแรง ส่งผลให้ภาคกลาง ภาคตะวันออก จะยังคงมีฝนตกต่อเนื่องและมีฝนตกหนักบางแห่ง จากนั้นในช่วงวันที่ 1-2 ต.ค. จะเกิดหย่อมความกดอากาศต่ำบริเวณทะเลจีนใต้ ประกอบกับจะเกิดหย่อมความกดอากาศต่ำบริเวณอ่าวเบงกอล ทำให้ร่องมรสุมเลื่อนขึ้นไปพาดผ่านภาคเหนือและภาคตะวันออกเฉียงเหนืออีกครั้ง ส่งผลให้ภาคเหนือและภาคตะวันออกเฉียงเหนือมีฝนเพิ่มขึ้น



การคาดการณ์ฝนระหว่างวันที่ 27 ก.ย.-3 ต.ค. 2559 (คาดการณ์ ณ วันที่ 26 ก.ย. 59 เวลา 19.00 น.)

ที่มา : สถาบันสารสนเทศทรัพยากรน้ำและการเกษตร (องค์การมหาชน)

Pasted from <http://thaiwater.haii.or.th/thaiwater_l5/public/wrfroms/rain_forecast>

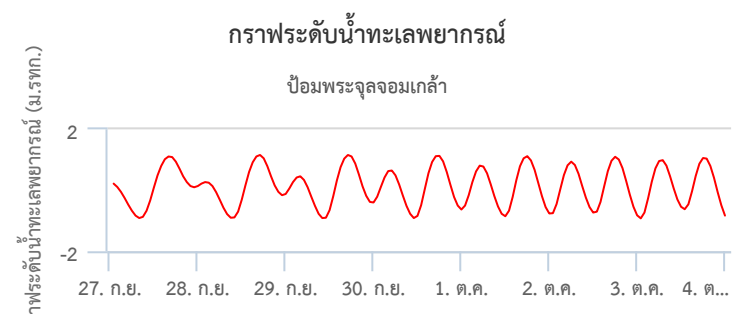
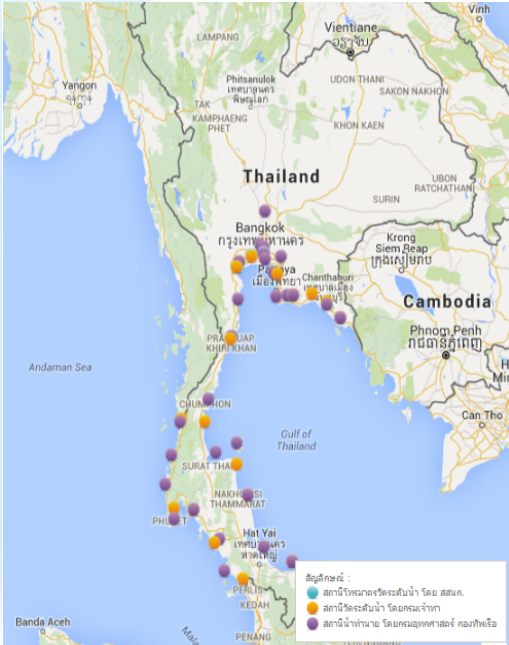
หมายเหตุ : ความแม่นยำของแบบจำลองสอดคล้องกับสถานการณ์จริงเมื่อระยะเวลาคาดการณ์ใกล้เคียงกับปัจจุบัน

อีกทั้งยังอยู่ในขั้นวิจัยและพัฒนา ผู้ใช้ควรมีวิจารณญาณในการนำไปใช้ต่อไป

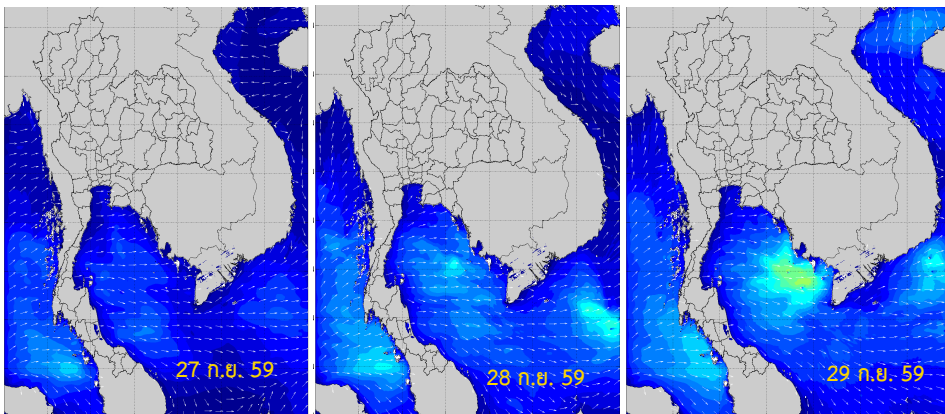
คาดการณ์ระดับน้ำทะเล

คาดการณ์สภาวะระดับน้ำในแม่น้ำเจ้าพระยา

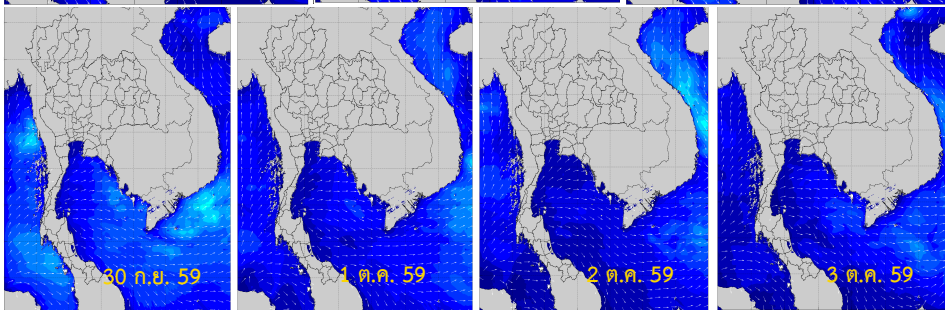
จากการคาดการณ์สถานการณ์น้ำขึ้น-น้ำลง บริเวณอ่าวไทยที่สถานีกองบัญชาการกองทัพเรือ ช่วงวันที่ 27 ก.ย.-3 ต.ค. 59 พบว่า สถานการณ์น้ำลงต่ำสุดในวันที่ 29 ก.ย. 59 เวลา 15.27 น. และวันที่ 30 ก.ย. 59 เวลาโดยประมาณ 11.00 น. โดยระดับน้ำลดลงต่ำกว่าระดับน้ำทะเลปานกลาง -0.30 เมตร ส่วนสถานการณ์น้ำขึ้นสูงสุดจะเกิดขึ้นในวันที่ 30 ก.ย. 59 เวลา 09.00 น. โดยระดับน้ำขึ้นสูงกว่าระดับน้ำทะเลปานกลาง 1.06 เมตร



คาดการณ์ความสูงและทิศทางคลื่นทะเลบริเวณอ่าวไทยและอันดามัน



จากแผนภาพแสดงการคาดการณ์คลื่น เวลา 19.00 น. ของวันที่ 26 ก.ย. 2559 พบว่า ระหว่างช่วงวันที่ 27 ก.ย.-3 ต.ค. 2559 ลมมรสุมตะวันตกเฉียงใต้ที่พัดปกคลุมทะเลอันดามัน ประเทศไทย และอ่าวไทย ยังคงมีกำลังแรงขึ้น ส่งผลให้คลื่นลมบริเวณทะเลอันดามัน และอ่าวไทยตอนบนยังคงมีกำลังแรง โดยมีความสูงของคลื่นประมาณ 1-2 เมตร



ที่มา สสทก.

