

รายงานสถานการณ์น้ำรายสัปดาห์

สัปดาห์ที่ 38/2559

ระหว่างวันที่ 14 - 20 กันยายน 2559

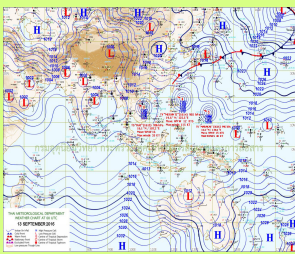


สภาพอากาศปัจจุบัน

แผนที่ความกดอากาศและภาพเมฆ	2
ภาพเรดาร์ และปริมาณฝน	3
ความชื้น	4
อุณหภูมิผิวน้ำทะเลและความสูงคลื่น	5
ปริมาณน้ำในอ่างเก็บน้ำ	6
ระดับน้ำท่า	7

คาดการณ์

คาดการณ์ปริมาณฝน	9
คาดการณ์ระดับน้ำทะเล	10
คาดการณ์คลื่น	10



สถานการณ์ปัจจุบัน

สภาพอากาศ : สัปดาห์นี้ร่องมรสุมพาดผ่านภาคเหนือ ภาคกลางตอนบน และภาคตะวันออกเฉียงเหนือตอนบนและภาคตะวันออกเฉียงเหนือตอนบนในระยะปลายสัปดาห์ ประกอบกับมรสุมตะวันตกเฉียงใต้ที่พัดปกคลุมทะเลอันดามัน ภาคใต้ และอ่าวไทยมีกำลังค่อนข้างแรงเกือบตลอดสัปดาห์ นอกจากนี้พายุดีเปรสชันในทะเลจีนใต้ทวีกำลังแรงขึ้นเป็นพายุโซนร้อน “ราอี” ในช่วงเช้ามืดของวันที่ 13 ก.ย. จากนั้นเคลื่อนขึ้นฝั่งบริเวณเมืองดานัง ประเทศเวียดนาม แล้วเคลื่อนผ่านประเทศลาวตอนกลางพร้อมทั้งอ่อนกำลังลงเป็นพายุดีเปรสชันก่อนเคลื่อนเข้าสู่ประเทศไทยบริเวณจังหวัดอำนาจเจริญในช่วงค่ำของวันเดียวกัน แล้วเคลื่อนผ่านจังหวัดอุบลราชธานี แล้วอ่อนกำลังลงเป็นหย่อมความกดอากาศต่ำกำลังแรงปกคลุมบริเวณภาคตะวันออกเฉียงเหนือในเวลาต่อมา ทำให้บริเวณภาคเหนือตอนล่าง ภาคตะวันออกเฉียงเหนือตอนล่าง ภาคตะวันออก มีฝนตกหนาแน่นในระยะครึ่งแรกของสัปดาห์ ส่วนภาคใต้มีฝนตกส่วนมากทางฝั่งตะวันตกของภาค โดยมีปริมาณฝนสะสม 7 วัน สูงสุดอยู่ที่ จ.ร้อยเอ็ด ต.หนองหมื่นถ่าน วัดได้ 211.4 มม. รองลงมาที่จังหวัดตราด ต.แหลมกลัด 195.4 มม.

น้ำในเขื่อน : รายงานข้อมูลน้ำในเขื่อนจากกรมชลประทาน ณ วันที่ 20 กันยายน 2559 พบว่าในช่วงหนึ่งสัปดาห์ที่ผ่านมา ปริมาณน้ำเก็บกักทั่วประเทศ อยู่ที่ 40,491 ล้านลูกบาศก์เมตร เพิ่มขึ้น จากสัปดาห์ที่แล้ว (13 ก.ย.59 2,107 ล้านลูกบาศก์เมตร) ทั้งนี้มีน้ำใช้การได้จริงเพียง 16,965 ล้านลูกบาศก์เมตร โดยเขื่อนภูมิพล และเขื่อนสิริกิติ์ มีน้ำใช้การคงเหลือ 1,574 และ 3,938 ล้านลูกบาศก์เมตร ตามลำดับ เขื่อนอุบลรัตน์ สถานการณ์น้ำอยู่ในเกณฑ์ปกติ มีน้ำใช้การได้จริง 496 ล้านลูกบาศก์เมตร สำหรับเขื่อนศรีนครินทร์ และเขื่อนวชิราลงกรณ สถานการณ์น้ำอยู่ในเกณฑ์ค่อนข้างน้อย มีน้ำใช้การได้จริง 1,678 และ 1,859 ล้านลูกบาศก์เมตร ตามลำดับ ซึ่งปริมาณน้ำใช้การรวมกันของสองเขื่อนน้อยที่สุดในช่วง 3 ปีที่ผ่านมา

น้ำในแม่น้ำลำคลอง : ภาคเหนือมีระดับน้ำเพิ่มขึ้นแต่โดยส่วนใหญ่ยังคงมีระดับน้ำปานกลางถึงน้ำน้อย ภาคกลางตอนบนมีระดับน้ำปานกลางถึงน้ำมาก ภาคตะวันออกเฉียงเหนือตอนบนมีระดับน้ำปานกลางถึงน้ำมากส่วนตอนล่างในลุ่มน้ำชี-มูลมีระดับน้ำปานกลางถึงน้ำน้อย และภาคใต้มีระดับน้ำปานกลางถึงน้ำมาก

คาดการณ์

คาดการณ์ฝน : คาดว่าช่วงวันที่ 20-22 ก.ย.59 ร่องมรสุมเลื่อนลงมาพาดผ่านภาคกลาง ภาคตะวันออกเฉียงเหนือตอนล่าง และภาคตะวันออก และจะมีกำลังแรงขึ้น ประกอบกับลมมรสุมตะวันตกเฉียงใต้จะมีกำลังแรงขึ้น ส่งผลให้ภาคกลาง ภาคตะวันออก ภาคใต้ตอนบน และภาคใต้ฝั่งตะวันตก จะมีฝนเพิ่มขึ้นและมีฝนตกหนักถึงหนักมากบางแห่ง ส่วนภาคเหนือและภาคตะวันออกเฉียงเหนือยังคงมีฝนตกเล็กน้อยถึงปานกลางและมีฝนตกหนักได้ในบางแห่ง ช่วงวันที่ 23-26 ก.ย.59 ร่องมรสุมยังคงพาดผ่านภาคกลาง ภาคตะวันออกเฉียงเหนือตอนล่าง และภาคตะวันออก ประกอบลมมรสุมตะวันตกเฉียงใต้จะยังคงมีกำลังแรง **ส่งผลให้ภาคกลางตอนล่าง ภาคตะวันออก และภาคใต้ตอนบน จะยังคงมีฝนต่อเนื่องและมีฝนตกหนักถึงหนักมากบางแห่ง** จากนั้นในช่วงวันที่ 25 ก.ย. หย่อมความกดอากาศต่ำบริเวณอ่าวตังเกี๋ยจะมีกำลังแรงขึ้นและอาจเคลื่อนตัวเข้าใกล้ชายฝั่งประเทศเวียดนาม ทำให้ร่องมรสุมเลื่อนกลับขึ้นไปพาดผ่านภาคเหนือและภาคตะวันออกเฉียงเหนือตอนบนอีกครั้ง **ส่งผลให้ด้านตะวันออกของภาคเหนือตอนบน และภาคตะวันออกเฉียงเหนือตอนบน จะมีฝนเพิ่มมากขึ้นและมีฝนตกหนักบางแห่ง**

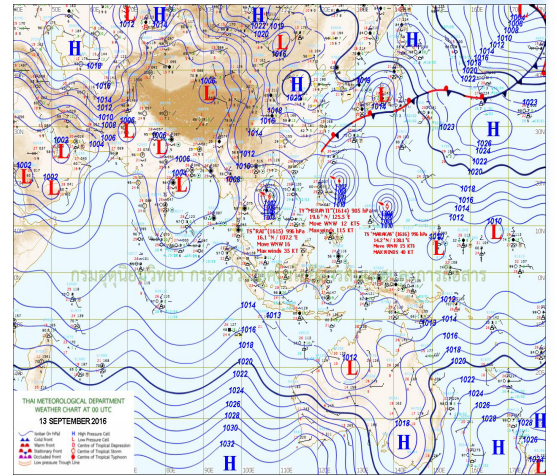
คาดการณ์ระดับน้ำบริเวณอ่าวไทย : คาดการณ์สถานการณ์น้ำขึ้น-น้ำลง บริเวณอ่าวไทยที่สถานีกองบัญชาการกองทัพเรือ ช่วงวันที่ 20-26 ก.ย. 59 พบว่า สถานการณ์น้ำลดลงในวันที่ 20 ก.ย. 59 เวลา 15.27 น. และวันที่ 21 ก.ย. 59 เวลา 15.35 น. โดยระดับน้ำลดลงต่ำกว่าระดับน้ำทะเลปานกลาง 0.20 เมตร ส่วนสถานการณ์น้ำขึ้นสูงสุดจะเกิดขึ้นในวันที่ 20 ก.ย. 59 เวลา 08.43 น. และ วันที่ 21 ก.ย. 59 เวลา 09.35 น. โดยระดับน้ำขึ้นสูงกว่าระดับน้ำทะเลปานกลาง 1.00 เมตร ทั้งสองวัน

คาดการณ์คลื่น : คาดการณ์คลื่น เวลา 19.00 น. ของวันที่ 19 ก.ย. 2559 พบว่า ระหว่างช่วงวันที่ 20-26 ก.ย. 2559 ลมมรสุมตะวันตกเฉียงใต้ที่พัดปกคลุมทะเลอันดามัน ประเทศไทย และอ่าวไทย จะมีกำลังแรงขึ้น ส่งผลให้คลื่นลมบริเวณทะเลอันดามันและอ่าวไทยตอนบนยังคงมีกำลังแรง **โดยมีความสูงของคลื่นประมาณ 1-3 เมตร**

สภาพอากาศปัจจุบัน วันที่ 14 - 20 กันยายน 2559

แผนที่ความกดอากาศ

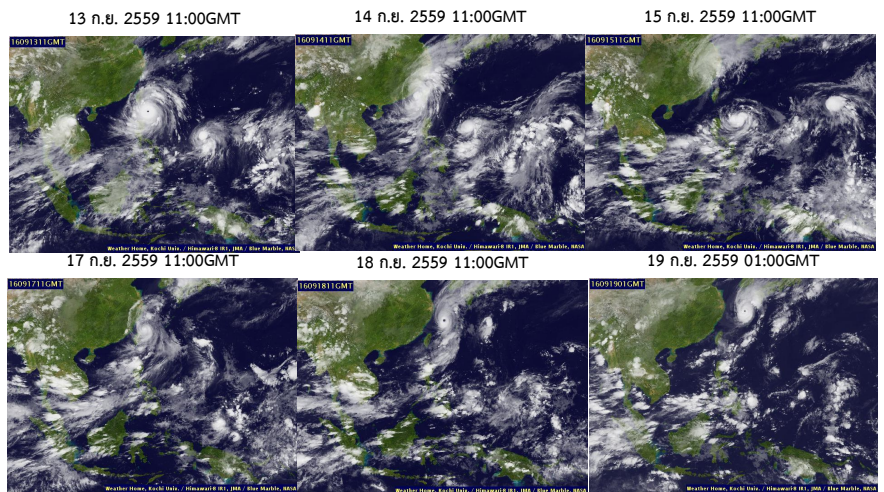
ในระยะต้นสัปดาห์ พายุดีเปรสชันในทะเลจีนใต้ทวีกำลังแรงขึ้น เป็นพายุโซนร้อน “ราอี (RAI,1615)” ในช่วงเช้ามีตของวันที่ 13 ก.ย. จากนั้นเคลื่อนขึ้นฝั่งบริเวณเมืองดานัง ประเทศเวียดนาม แล้วเคลื่อนผ่านประเทศลาวตอนกลางพร้อมทั้งอ่อนกำลังลงเป็นพายุดีเปรสชัน ก่อนเคลื่อนเข้าสู่ประเทศไทยบริเวณจังหวัดอำนาจเจริญในช่วงค่ำของวันเดียวกัน แล้วเคลื่อนผ่านจังหวัดอุบลราชธานี ก่อนอ่อนกำลังลงเป็นหย่อมความกดอากาศต่ำกำลังแรงปกคลุมบริเวณภาคตะวันออกเฉียงเหนือในเวลาต่อมา ลักษณะดังกล่าวทำให้ประเทศไทยตอนบนมีฝนตกหนาแน่นในระยะครึ่งแรกของสัปดาห์ ส่วนภาคใต้มีฝนตกสวันมาทางฝั่งตะวันตกของภาค



ที่มา : กรมอุตุนิยมวิทยา

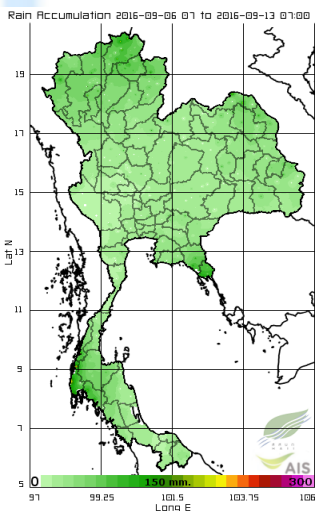
เมฆ

สัปดาห์นี้มีกลุ่มเมฆปกคลุมหนาแน่นเกือบตลอดสัปดาห์ โดยเฉพาะบริเวณภาคเหนือ ภาคตะวันออกเฉียงเหนือ ภาคตะวันออก และภาคกลาง สำหรับภาคใต้ มรสุมตะวันตกเฉียงใต้ที่พัดปกคลุมทะเลอันดามัน ภาคใต้ และอ่าวไทยมีกำลังค่อนข้างแรงเกือบตลอดสัปดาห์

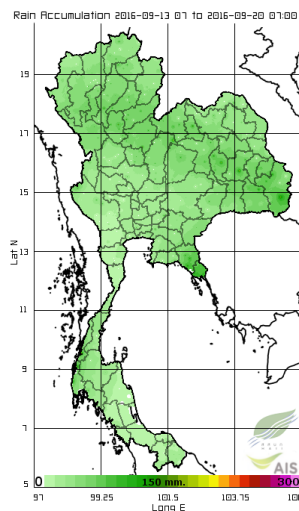


เส้นทางพายุ ที่มา : มหาวิทยาลัยโคชิ

สัปดาห์ที่แล้ว วันที่ 6 - 12 ก.ย. 59



สัปดาห์นี้ วันที่ 13 - 19 ก.ย. 59



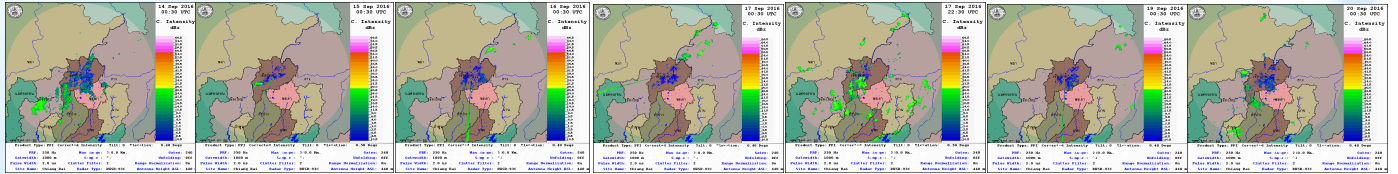
ที่มา : สถาบันสารสนเทศทรัพยากรน้ำและการเกษตร (องค์การมหาชน)

สัปดาห์นี้ปริมาณฝนลดลงจากสัปดาห์ที่แล้วเล็กน้อย โดยภาพรวมยังคงมีฝนตกต่อเนื่องจากสัปดาห์ที่บริเวณด้านตะวันตกของภาคเหนือ ภาคตะวันออกเฉียงเหนือ ภาคตะวันออก และภาคใต้

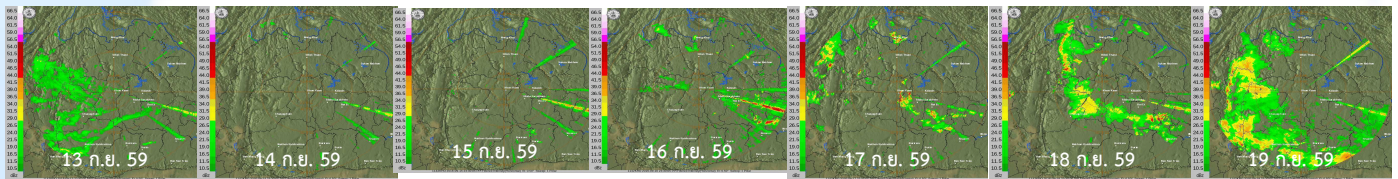
สภาพอากาศปัจจุบัน วันที่ 14 - 20 ก.ย. 59

ภาพเรดาร์จากกรมอุตุนิยมวิทยา กรมฝนหลวงและการบินเกษตร

เรดาร์เขียงราย



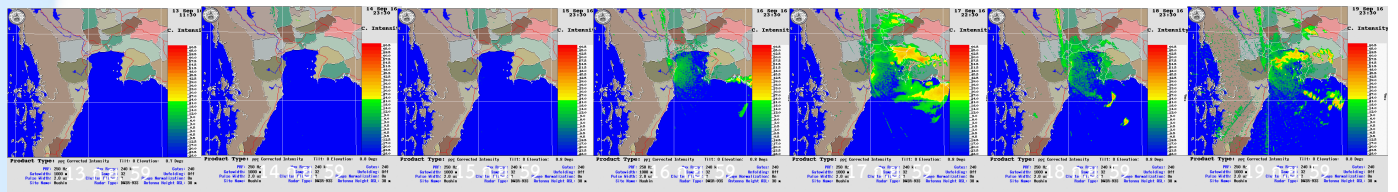
เรดาร์ขอนแก่น



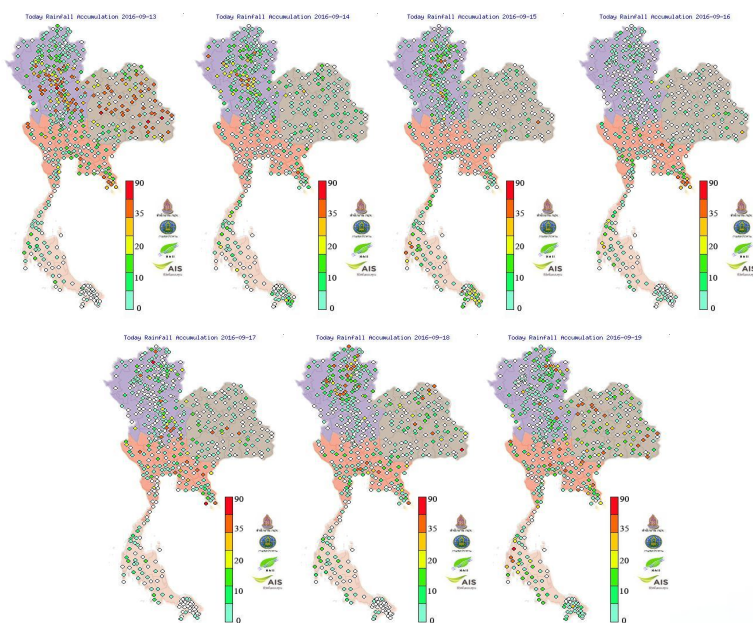
เรดาร์สกลนคร



เรดาร์หัวหิน



ปริมาณฝนสะสมรายวัน



สถานี	ปริมาณฝนสะสม (mm.)
อเขต.หนองเม็ก ก.น. ต.หนองเม็ก ก.น. อ.ร้อยเอ็ด	211.4
หาดทับทิม ต.แหลมกลัด อ.ตราด	195.4
น้ำหนาว ต.น้ำหนาว อ.เพชรบูรณ์	188.8
บ้านนาเคน ต.บ้านแค อ.อมลราชธานี	187.4
บ้านบางหิน ต.บางหิน อ.ระนอง	182.8
เนินมะปราง ต.เนินมะปราง อ.พิษณุโลก	182.4
บ้านดอนหวาน ต.ดอนหวาน อ.มหาสารคาม	167.6
บ้านนาท่าไฮ ต.นาท่าไฮ อ.หนองบัวลำภู	160
สวรรคโลก ต.เมืองสวรรคโลก อ.สวรรคโลก	154.6
บางบัว ต.เกาะช้างใต้ อ.ตราด	151.2
บ้านหนองขอน ต.พลี อ.อินทบุรี	147.4
อเขต.บางวัน ต.บางวัน อ.พังงา	146.6
ทต.ลำแก่น ต.ลำแก่น อ.พังงา	145.6
เมืองสบปราบ ต.สบปราบ อ.ลำปาง	145
ตะการพืชมล ต.กระเดียน อ.อมลราชธานี	138
ปึกวิ ต.ปึกวิ อ.อินทบุรี	136.8
บ้านหว้าน ต.นาทันลาว อ.นครนายก	136.4
เขื่อนสิริกิติ์ ต.มาลื่อ อ.อุตรดิตถ์	134.8
โกสมพิสัย ต.เหนือ อ.มหาสารคาม	129
อเขต.วังชัน ต.วังชัน อ.แพร่	129

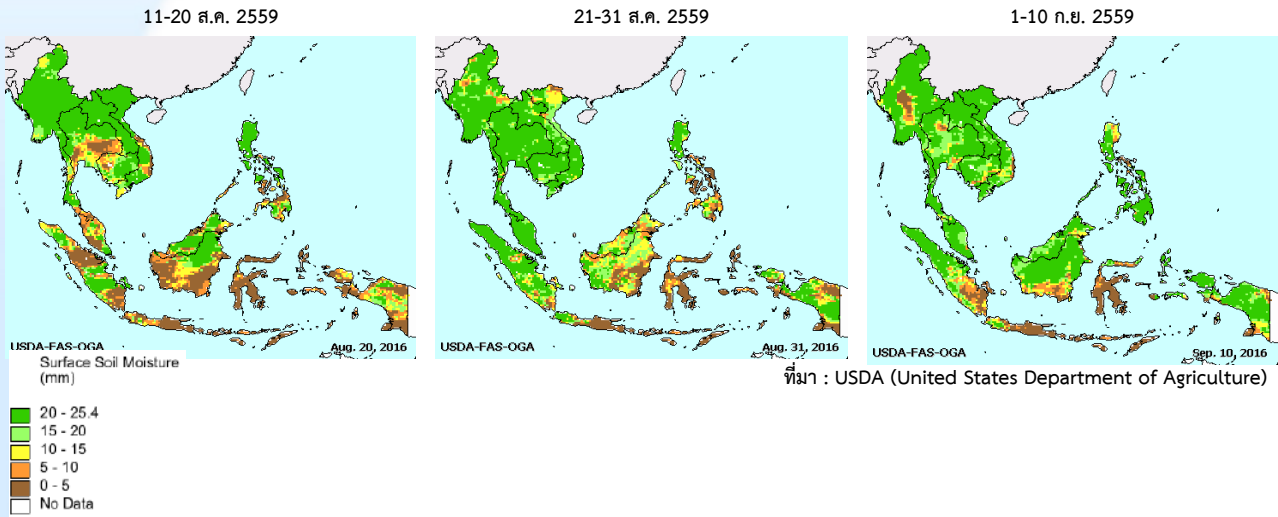
หมายเหตุ : ปริมาณฝนสะสม 7 วัน

รายละเอียดเพิ่มเติม : http://www.thaiwater.net/DATA/site/content/fs_show_top7.html?type=rain_acc&sort_type=max

สภาพอากาศปัจจุบัน วันที่ 14 - 20 กันยายน 2559

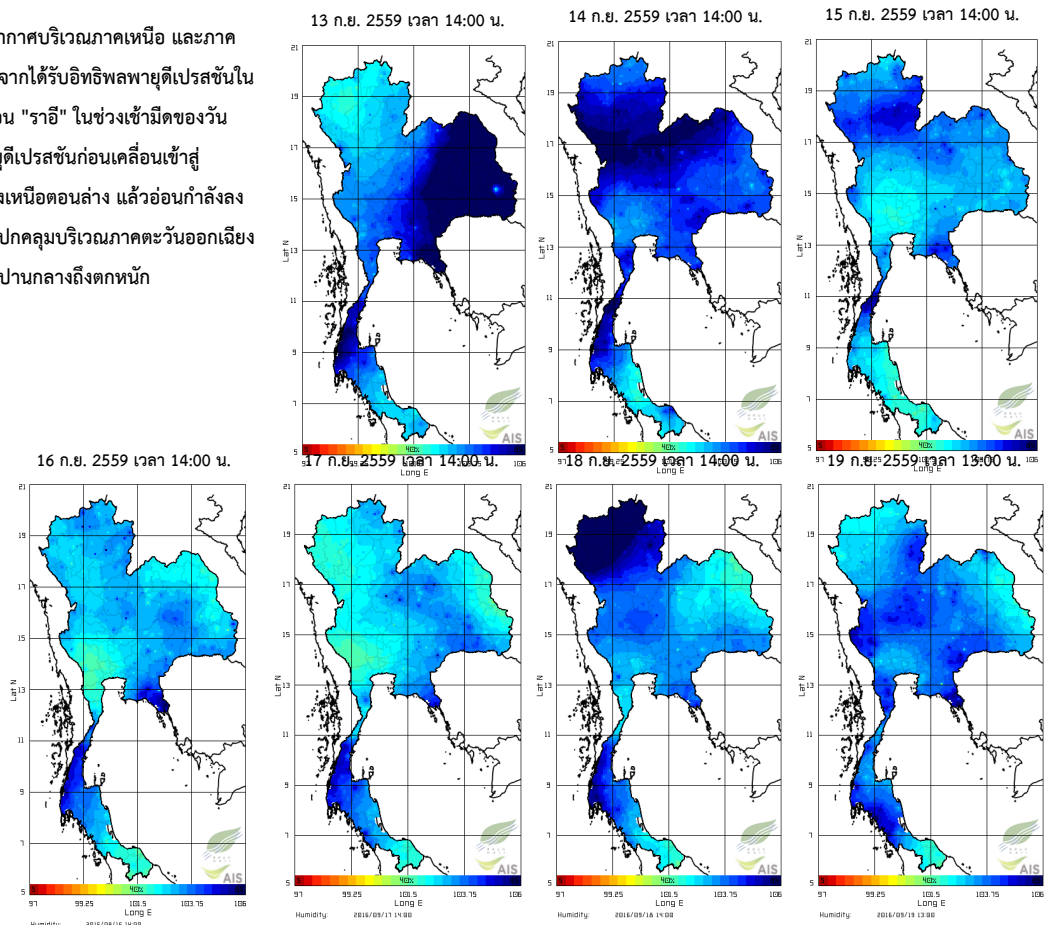
ความชื้นผิวดิน

ช่วงวันที่ 1-10 กันยายน 2559 บริเวณตอนล่างของเขื่อนสิริกิติ์ ตอนล่างของภาคเหนือ และภาคตะวันออกเฉียงเหนือ มีความชื้นค่อนข้างต่ำเมื่อเทียบกับช่วงปลายเดือนสิงหาคม เนื่องจากร่องมรสุมพาดผ่านประเทศพม่า ลาวและเวียดนามในระยะครึ่งแรกของช่วง จากนั้นได้เลื่อนลงไปพาดผ่านบริเวณภาคเหนือและภาคตะวันออกเฉียงเหนือ ทำให้บริเวณตอนบนของประเทศมีความชื้นค่อนข้างต่ำ ยกเว้นบริเวณภาคตะวันออกเฉียงเหนือที่มีความชื้นผิวดินค่อนข้างสูงตลอดช่วงของต้นเดือน



ความชื้นในอากาศ

ในช่วงวันที่ 13-14 ก.ย. ความชื้นในอากาศบริเวณภาคเหนือ และภาคตะวันออกเฉียงเหนือ ค่อนข้างสูงเนื่องจากได้รับอิทธิพลพายุดีเปรสชันในทะเลจีนใต้กำลังแรงขึ้นเป็นพายุโซนร้อน "ราอิ" ในช่วงเช้ามืดของวันเดียวกัน จากนั้นอ่อนกำลังลงเป็นพายุดีเปรสชันก่อนเคลื่อนเข้าสู่ประเทศไทยบริเวณภาคตะวันออกเฉียงเหนือตอนล่าง แล้วอ่อนกำลังลงเป็นหย่อมความกดอากาศต่ำกำลังแรงปกคลุมบริเวณภาคตะวันออกเฉียงเหนือ ส่งผลให้บริเวณดังกล่าวมีฝนตกปานกลางถึงตกหนัก

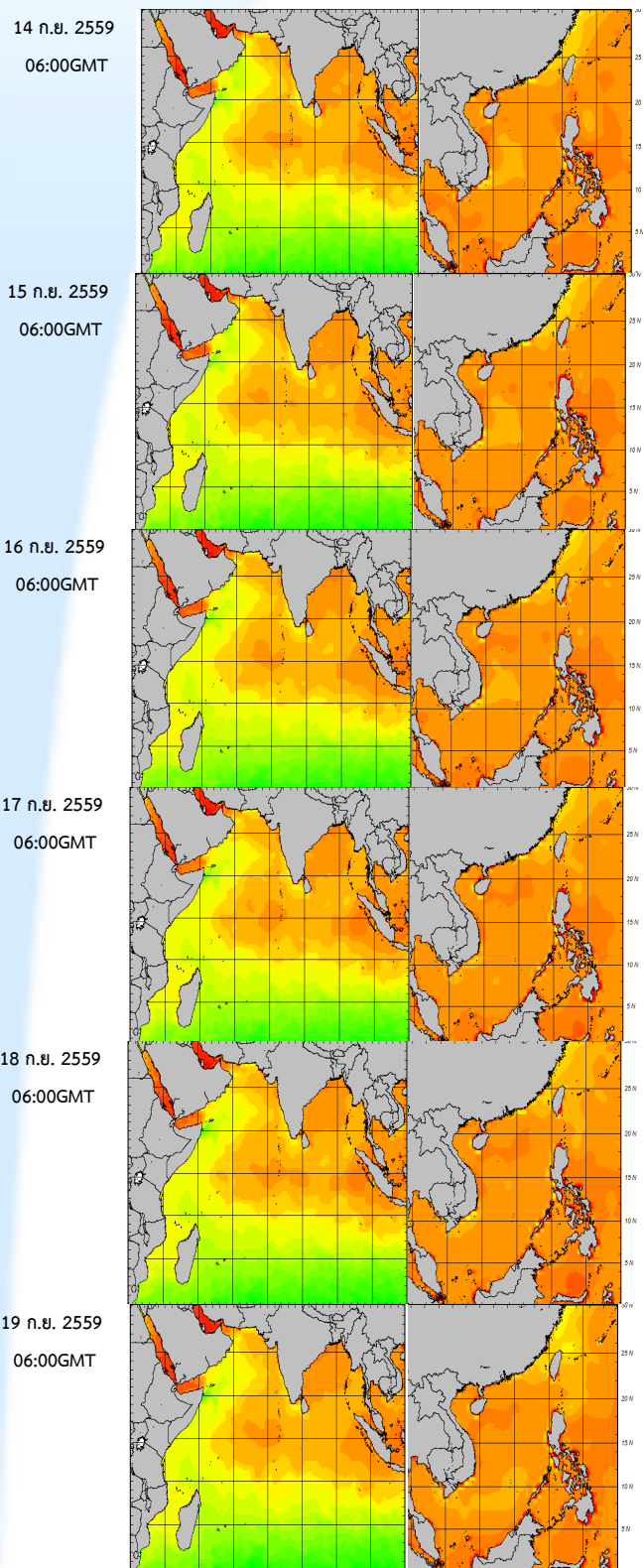


ที่มา สถาบันสารสนเทศทรัพยากรน้ำและการเกษตร(องค์การมหาชน)

สภาพอากาศปัจจุบัน วันที่ 14 - 20 กันยายน 2559

อุณหภูมิผิวน้ำทะเล

อุณหภูมิพื้นผิวน้ำทะเลฝั่งอันดามันและบริเวณอ่าวไทย มีอุณหภูมิใกล้เคียง โดยอยู่ที่ประมาณ 27-29 องศาเซลเซียส ตลอดสัปดาห์

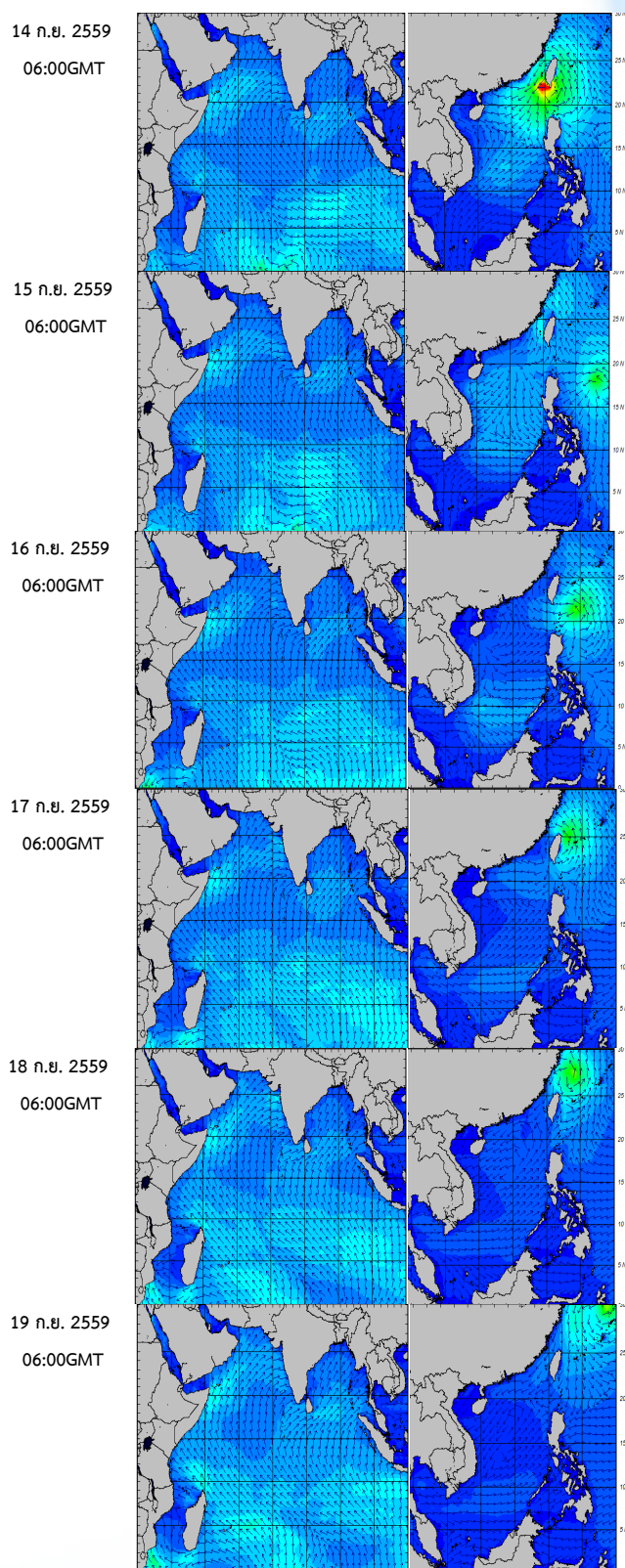


ความสูงและทิศทางคลื่นฝั่งอันดามัน (ซ้าย) และฝั่งอ่าวไทย (ขวา)

ที่มา : Oceanweather, Inc.

ความสูงและทิศทางของคลื่น

ฝั่งอันดามันมีคลื่นสูงประมาณ 1-2 เมตรตลอดสัปดาห์ ส่วนบริเวณอ่าวไทยมีคลื่นสูงประมาณ 2 เมตรในระยะต้นสัปดาห์จากนั้นมีคลื่นสูงประมาณ 1-2 เมตร



ความสูงและทิศทางคลื่นฝั่งอันดามัน (ซ้าย) และฝั่งอ่าวไทย (ขวา)

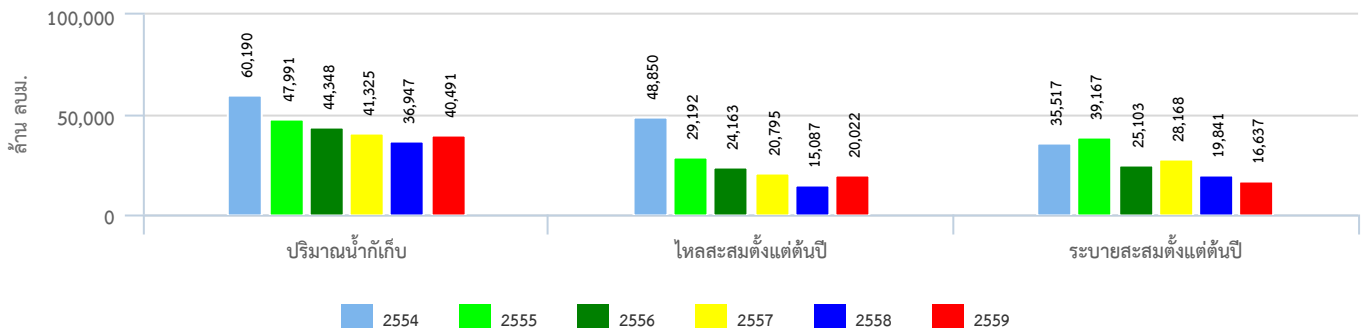
ที่มา : Oceanweather, Inc.

ปริมาณน้ำในอ่างเก็บน้ำ

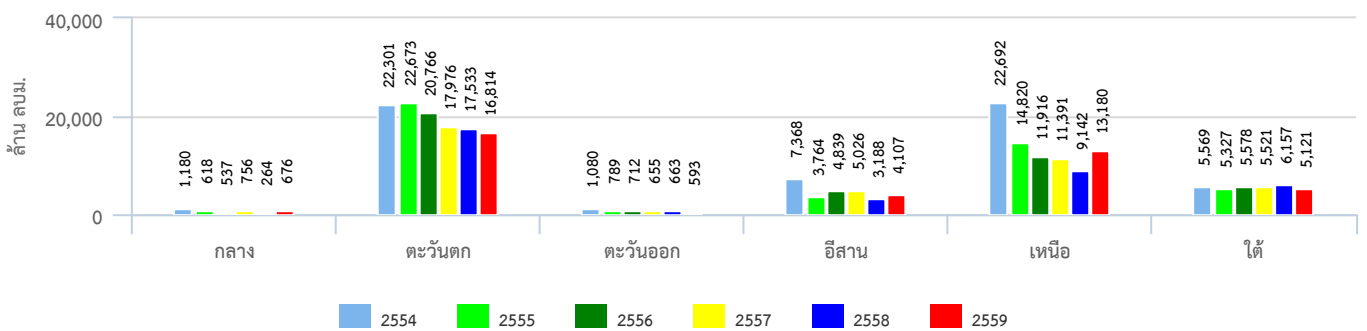
สภาพน้ำในอ่างเก็บน้ำขนาดใหญ่ทั่วประเทศ

ปัจจุบันปริมาณน้ำกักเก็บคงเหลือทั่วประเทศ มีอยู่ 40,491 ล้านลูกบาศก์เมตร หรือ 57% ของความจุอ่าง โดยเป็นน้ำใช้การได้จริงเพียง 16,965 ล้านลูกบาศก์เมตร สำหรับเขื่อนภูมิพล และเขื่อนสิริกิติ์ มีน้ำใช้การคงเหลือ 1,574 และ 3,938 ล้านลูกบาศก์เมตร ตามลำดับ เขื่อนอุบลรัตน์ สถานการณ์น้ำอยู่ในเกณฑ์ปกติ มีน้ำใช้การได้จริง 496 ล้านลูกบาศก์เมตร สำหรับเขื่อนศรีนครินทร์ และเขื่อนสิรินธร มีน้ำใช้การได้จริง อยู่ที่ 1,678 1,859 ล้านลูกบาศก์เมตรตามลำดับ ซึ่งสถานการณ์น้ำอยู่ในเกณฑ์ค่อนข้างน้อย

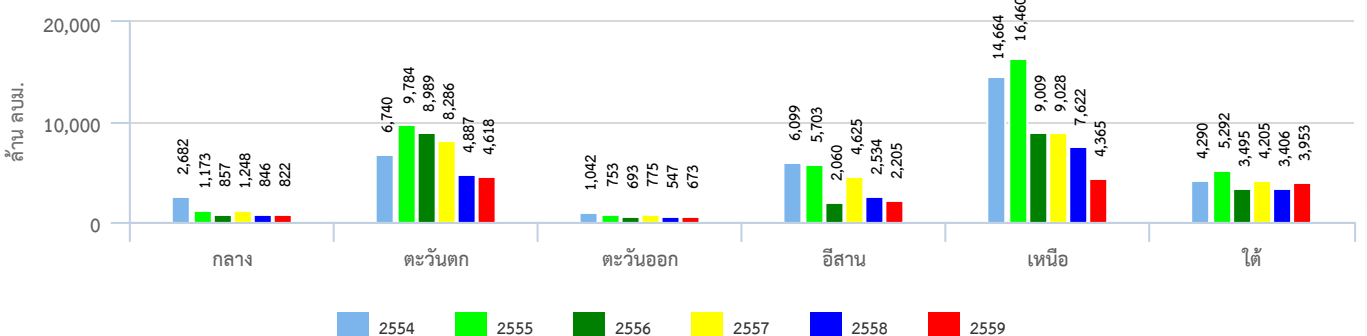
สถานการณ์น้ำในอ่างเก็บน้ำขนาดใหญ่



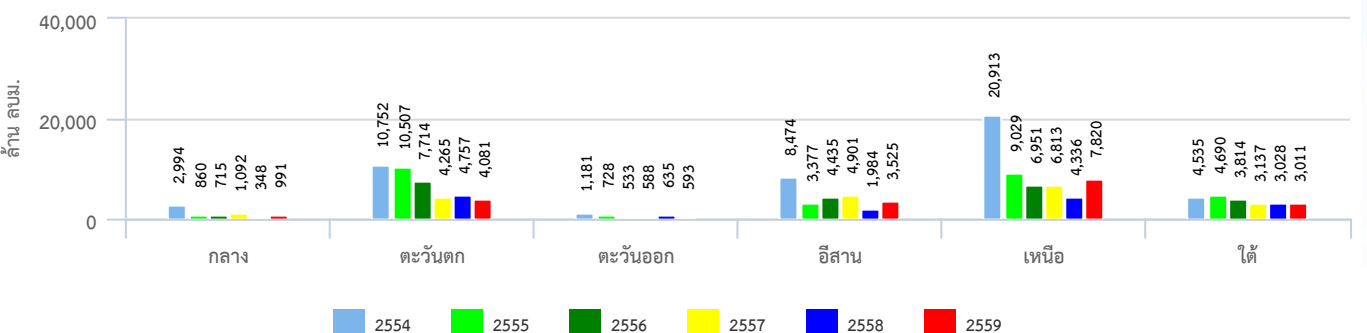
ปริมาณน้ำกักเก็บรายภาค



ปริมาณน้ำระบายสะสมตั้งแต่ต้นปีรายภาค

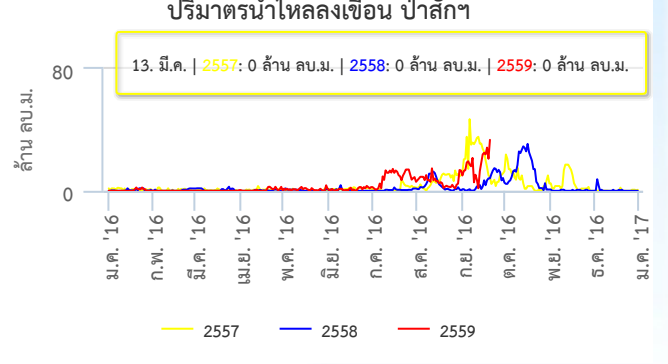
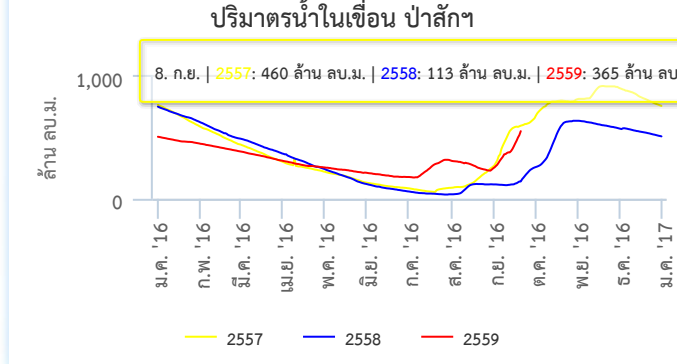
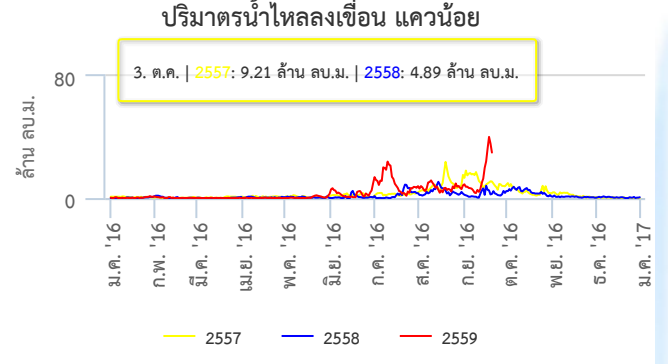
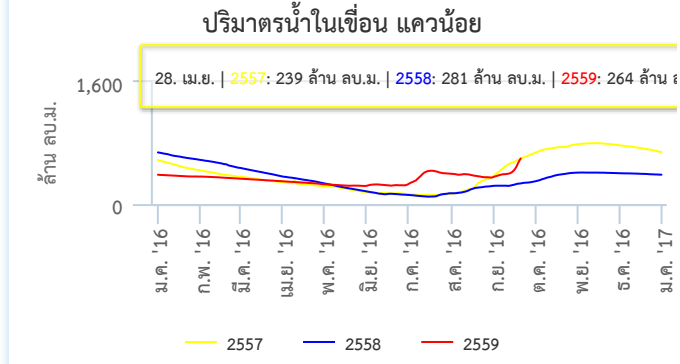
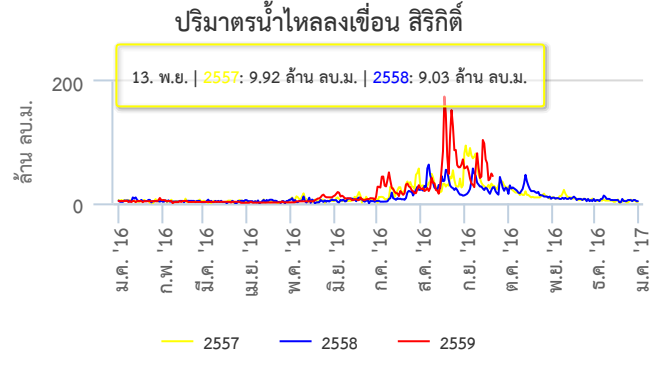
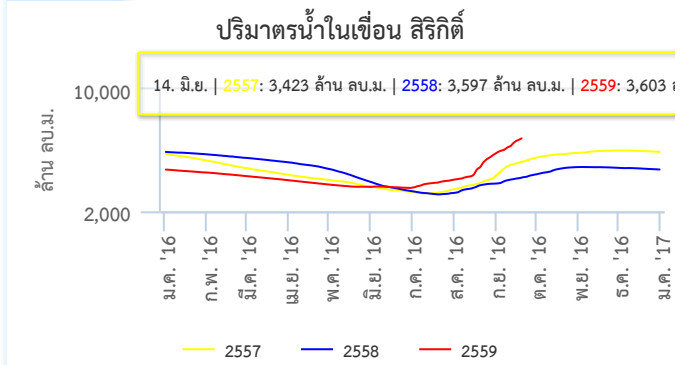
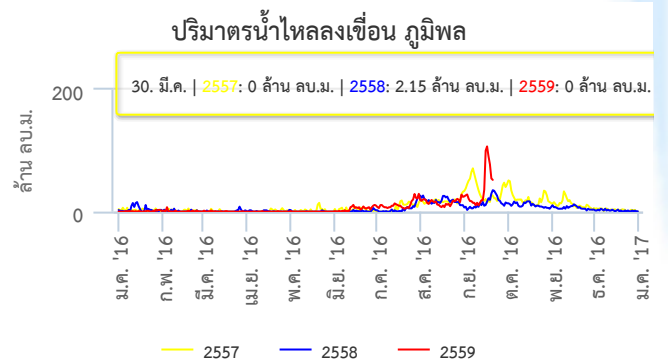
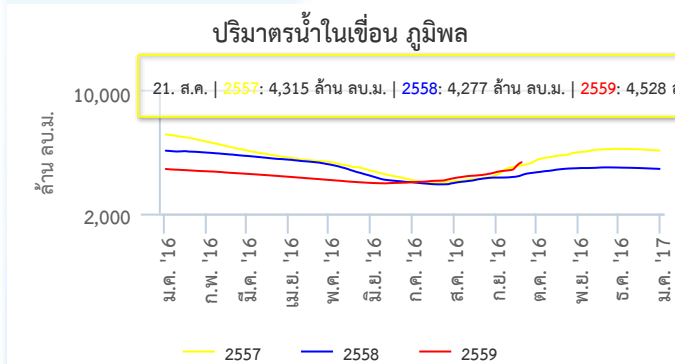


ปริมาณน้ำไหลลงอ่างสะสมตั้งแต่ต้นปีรายภาค



สภาพน้ำในอ่างเก็บน้ำขนาดใหญ่ในพื้นที่ลุ่มน้ำเจ้าพระยา

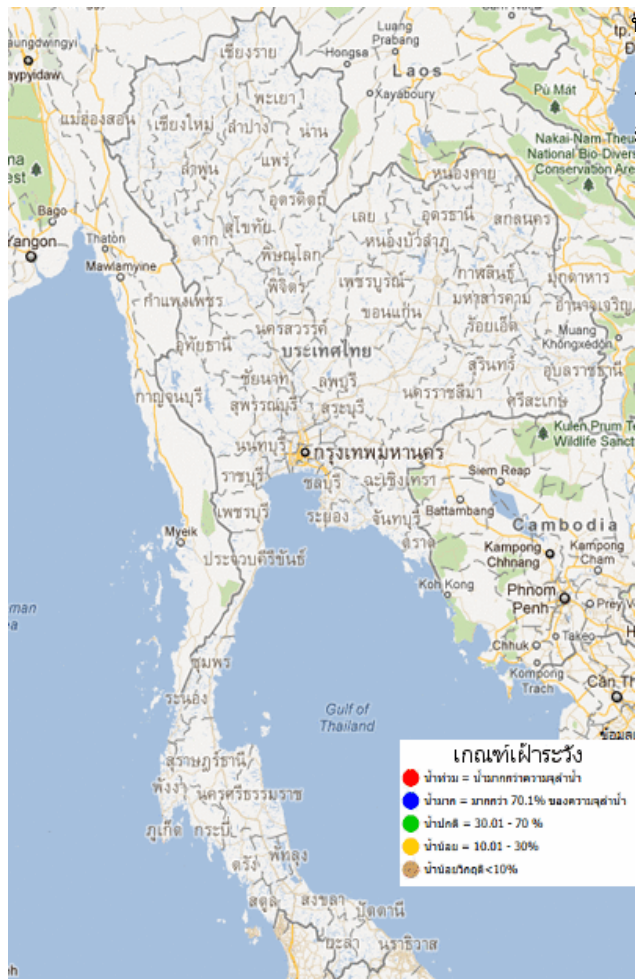
ปริมาณน้ำใช้งานได้จริงในอ่างเก็บน้ำขนาดใหญ่ในพื้นที่ลุ่มน้ำเจ้าพระยา ข้อมูล ณ วันที่ 20 กันยายน 2559 พบว่า มีน้ำใช้การรวมกัน อยู่ที่ 6,616 ล้านลูกบาศก์เมตร โดยความต้องการน้ำเฉลี่ยในฤดูแล้งสำหรับอุปโภค-บริโภค การเกษตร และรักษาระบบนิเวศ 8,000 ล้านลูกบาศก์เมตร ดังนั้นยังคงต้องการน้ำกักเก็บเพิ่มอีก 1,384 ล้านลูกบาศก์เมตร จึงจะเพียงพอสำหรับฤดูแล้ง



ข้อมูลปริมาณน้ำในอ่างเก็บน้ำขนาดใหญ่ในวันที่ 20 กันยายน 2559
ที่มา : กรมชลประทานและการไฟฟ้าฝ่ายผลิตแห่งประเทศไทย

ระดับน้ำท่า

สถานการณ์น้ำจากระบบโทรมาตรวัดระดับน้ำอัตโนมัติ ณ เวลา 10.00 น.



พบว่า ภาคเหนือมีระดับน้ำเพิ่มขึ้นแต่โดยส่วนใหญ่ยังคงมีระดับน้ำปานกลาง ภาคกลางตอนบนมีระดับน้ำปานกลางถึงน้ำมาก ภาคตะวันออกเฉียงเหนือมีระดับน้ำปานกลางถึงน้ำมาก และภาคใต้มีระดับน้ำปานกลาง โดยยังคงมีระดับน้ำล้นตลิ่ง ดังนี้

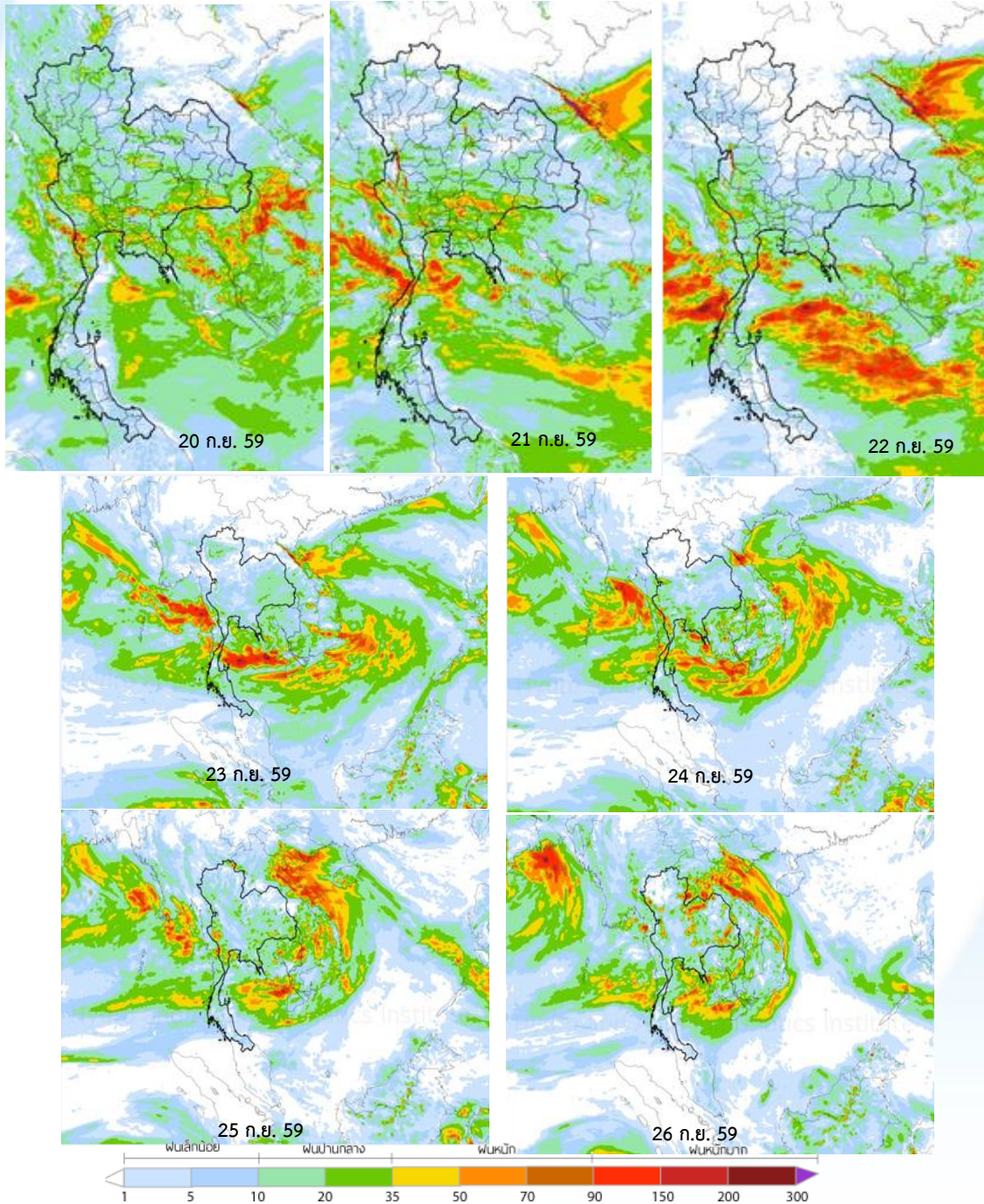
- น้ำล้นตลิ่งต่ำตามธรรมชาติที่แม่น้ำปากสัก ตำบลสะเตียง อำเภอเมือง จังหวัดเพชรบูรณ์ แนวโน้มระดับน้ำทรงตัว
- น้ำล้นตลิ่งต่ำตามธรรมชาติที่แม่น้ำปากสัก ตำบลนาเฉลียง อำเภอนองไผ่ จังหวัดเพชรบูรณ์ แนวโน้มระดับน้ำทรงตัว
- น้ำล้นตลิ่งต่ำตามธรรมชาติที่แม่น้ำยม ตำบลธานี อำเภอเมือง จังหวัดสุโขทัย แนวโน้มระดับน้ำทรงตัว
- น้ำล้นตลิ่งต่ำตามธรรมชาติที่แม่น้ำมูล ตำบลปะเคียบ อำเภอดูเมือง จังหวัดบุรีรัมย์ แนวโน้มระดับน้ำเพิ่มขึ้น
- น้ำล้นตลิ่งต่ำตามธรรมชาติที่ลำน้ำโสม ตำบลนาฮี อำเภอสวรรคคูหา จังหวัดหนองบัวลำภู แนวโน้มระดับน้ำเพิ่มขึ้น
- น้ำล้นตลิ่งที่แม่น้ำตะกั่วป่า ตำบลคำต้าว อำเภอตะกั่วป่า จังหวัดพังงา แนวโน้มระดับน้ำทรงตัว

ที่มา สถานีโทรมาตรตรวจวัดระดับน้ำของสถาบันสารสนเทศทรัพยากรน้ำและการเกษตร(องค์การมหาชน)

คาดการณ์ปริมาณฝน

คาดการณ์ฝนล่วงหน้า 7 วัน ด้วยแบบจำลองสภาพอากาศ WRF-ROMS

จากแผนภาพคาดการณ์ปริมาณฝนสะสมรายวันล่วงหน้า 7 วัน ความละเอียด 3x3 กิโลเมตร และ 9x9 กิโลเมตร พบว่าช่วงวันที่ 20-22 ก.ย.59 ร่องมรสุมเลื่อนลงมาพาดผ่านภาคกลาง ภาคตะวันออกเฉียงเหนือตอนล่าง และภาคตะวันออก และจะมีกำลังแรงขึ้น ประกอบกับลมมรสุมตะวันตกเฉียงใต้จะมีกำลังแรงขึ้น **ส่งผลให้ภาคกลาง ภาคตะวันออก ภาคใต้ตอนบน และภาคใต้ฝั่งตะวันตก จะมีฝนเพิ่มขึ้นและมีฝนตกหนักถึงหนักมากบางแห่ง** ส่วนภาคเหนือและภาคตะวันออกเฉียงเหนือยังคงมีฝนตกเล็กน้อยถึงปานกลางและมีฝนตกหนักได้ในบางแห่ง ช่วงวันที่ 23-26 ก.ย.59 ร่องมรสุมยังคงพาดผ่านภาคกลาง ภาคตะวันออกเฉียงเหนือตอนล่าง และภาคตะวันออก ประกอบลมมรสุมตะวันตกเฉียงใต้จะยังคงมีกำลังแรง ส่งผลให้ภาคกลางตอนล่าง ภาคตะวันออก และภาคใต้ตอนบน จะยังคงมีฝนต่อเนื่องและมีฝนตกหนักถึงหนักมากบางแห่ง จากนั้นในช่วงวันที่ 25 ก.ย. หย่อมความกดอากาศต่ำบริเวณอ่าวตังเกี๋ยจะมีกำลังแรงขึ้นและอาจเคลื่อนตัวเข้าใกล้ชายฝั่งประเทศเวียดนาม ทำให้ร่องมรสุมเลื่อนกลับขึ้นไปพาดผ่านภาคเหนือและภาคตะวันออกเฉียงเหนือตอนบนอีกครั้ง **ส่งผลให้ด้านตะวันออกของภาคเหนือตอนบน และภาคตะวันออกเฉียงเหนือตอนบน จะมีฝนเพิ่มมากขึ้นและมีฝนตกหนักบางแห่ง**



การคาดการณ์ฝนระหว่างวันที่ 20-26 ก.ย. 2559 (คาดการณ์ ณ วันที่ 19 ก.ย. 59 เวลา 19.00 น.)

ที่มา : สถาบันสารสนเทศทรัพยากรน้ำและการเกษตร (องค์การมหาชน)

Pasted from <http://thaiwater.haii.or.th/thaiwater_L5/public/wrfroms/rain_forecast>

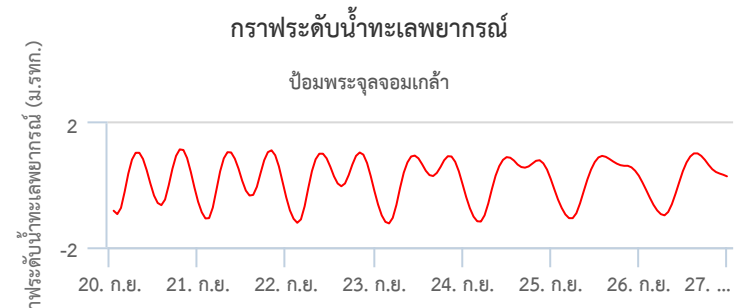
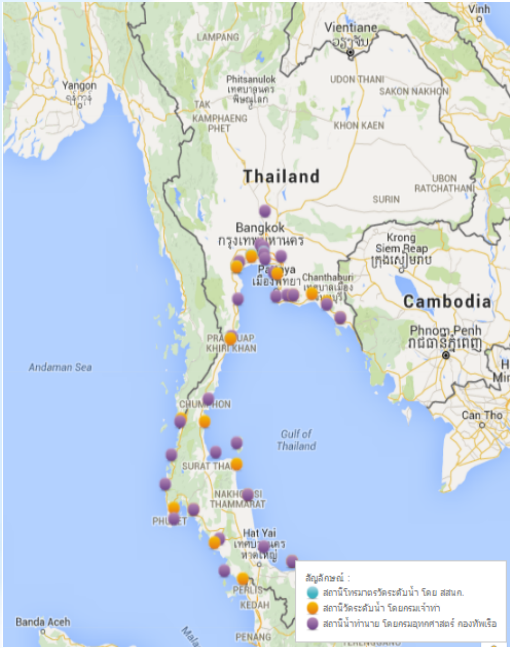
หมายเหตุ : ความแม่นยำของแบบจำลองสอดคล้องกับสถานการณ์จริงเมื่อระยะเวลาคาดการณ์ใกล้เคียงกับปัจจุบัน

เนื่องจากยังอยู่ในขั้นวิจัยและพัฒนา ผู้ใช้ควรพิจารณาความเหมาะสมในการนำไปใช้ต่อไป

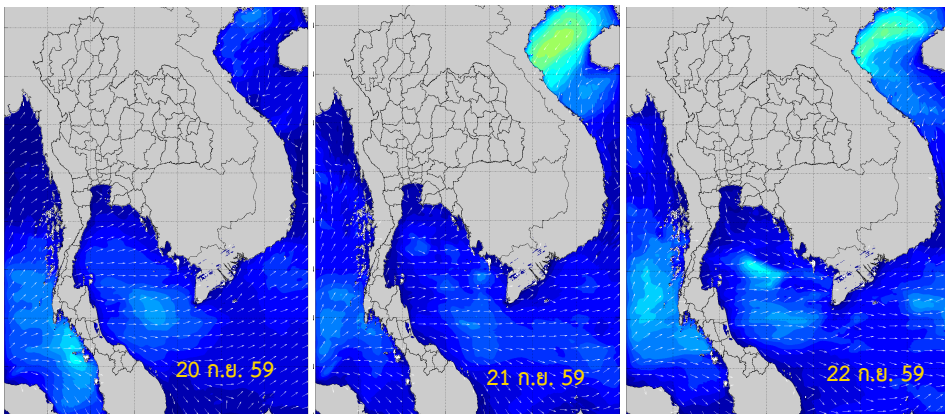
คาดการณ์ระดับน้ำทะเล

คาดการณ์สภาวะระดับน้ำในแม่น้ำเจ้าพระยา

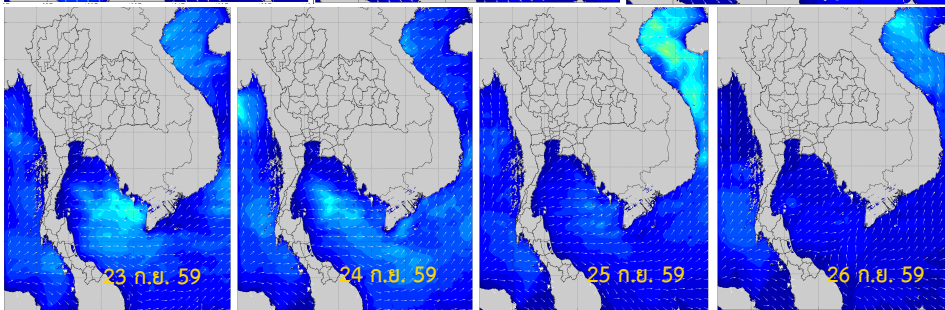
จากการคาดการณ์สถานการณ์น้ำขึ้น-น้ำลง บริเวณอ่าวไทยที่สถานีกองบัญชาการกองทัพเรือ ช่วงวันที่ 20-26 ก.ย. 59 พบว่า สถานการณ์น้ำลงต่ำสุดในวันที่ 20 ก.ย. 59 เวลา 15.27 น. และวันที่ 21 ก.ย. 59 เวลา 15.35 น. โดยระดับน้ำลดลงต่ำกว่าระดับน้ำทะเลปานกลาง 0.20 เมตร ส่วนสถานการณ์น้ำขึ้นสูงสุดจะเกิดขึ้นในวันที่ 20 ก.ย. 59 เวลา 08.43 น. และ วันที่ 21 ก.ย. 59 เวลา 09.35 น. โดยระดับน้ำขึ้นสูงกว่าระดับน้ำทะเลปานกลาง 1.00 เมตร ทั้งสองวัน



คาดการณ์ความสูงและทิศทางคลื่นทะเลบริเวณอ่าวไทยและอันดามัน



จากแผนภาพแสดงการคาดการณ์คลื่น เวลา 19.00 น. ของวันที่ 19 ก.ย. 2559 พบว่า ระหว่างช่วงวันที่ 20-26 ก.ย. 2559 ลมมรสุมตะวันตกเฉียงใต้ที่พัดปกคลุมทะเลอันดามัน ประเทศไทย และอ่าวไทย จะมีกำลังแรงขึ้น ส่งผลให้คลื่นลมบริเวณทะเลอันดามันและอ่าวไทยตอนบนยังคงมีกำลังแรง โดยมีความสูงของคลื่นประมาณ 1-3 เมตร



ที่มา สสนก.

