



# รายงานสถานการณ์น้ำรายสัปดาห์

สัปดาห์ที่ 35/2559

ระหว่างวันที่ 24-30 ส.ค. 2559

## สภาพอากาศปัจจุบัน

เส้นทางพายุ และ เมฆ	2
ภาพเรดาร์ และน้ำท่า	3
ความชื้น	4
อุณหภูมิผิวน้ำทะเล และความสูงคลื่น	5
ปริมาณน้ำในอ่างเก็บน้ำ	6

## คาดการณ์

คาดการณ์ปริมาณฝน	7
คาดการณ์ระดับน้ำทะเล	8
คาดการณ์ความสูงของคลื่นบริเวณอ่าวไทยและอันดามัน	8

## สถานการณ์ปัจจุบัน

**สภาพอากาศ** สัปดาห์นี้ร่องมรสุมพาดผ่านภาคเหนือ และภาคตะวันออกเฉียงเหนือตอนบนในระยะต้นสัปดาห์ ประกอบกับมรสุมตะวันตกเฉียงใต้กำลังปานกลางพัดปกคลุมทะเลอันดามัน ภาคใต้ และอ่าวไทยตลอดช่วง ส่งผลให้ประเทศไทยยังคงมีฝนตกหนาแน่น

**น้ำในเขื่อน** รายงานข้อมูลน้ำในเขื่อนจากกรมชลประทาน ณ วันที่ 30 สิงหาคม 2559 พบว่าในช่วงหนึ่งสัปดาห์ที่ผ่านมา ปริมาณน้ำเก็บกักทั้งประเทศ อยู่ที่ 36,612 ล้านลูกบาศก์เมตร เพิ่มขึ้น จากสัปดาห์ที่แล้ว (23 ส.ค.) 1,379 ล้านลูกบาศก์เมตร โดยปริมาณน้ำไหลลงเขื่อนสะสมทั้งสัปดาห์ของเขื่อนภูมิพล และเขื่อนสิริกิติ์ 143 492 ล้านลูกบาศก์เมตร ตามลำดับ แต่เนื่องจากปริมาณน้ำไหลลงเขื่อนเมื่อสิ้นสุดฤดูแล้งปี 2558/2559 (30 เม.ย.) มีปริมาณน้ำกักเก็บค่อนข้างน้อย ส่งผลให้เกษตรกรที่ทำนาปี-ผลผลิตทางการเกษตรในระยะนี้ ต้องใช้น้ำฝนเป็นหลัก เพื่อสำรองน้ำไว้ใช้สำหรับฤดูแล้งถัดไป

**ระดับน้ำ** ข้อมูลระดับน้ำจากสถานีตรวจวัดของสถาบันสารสนเทศทรัพยากรน้ำและการเกษตร พบว่า ภาคเหนือมีระดับน้ำเพิ่มขึ้นแต่โดยส่วนใหญ่ยังคงมีระดับน้ำปานกลางถึงน้ำน้อย ภาคกลางตอนบนมีระดับน้ำปานกลางถึงน้ำมาก ภาคตะวันออกเฉียงเหนือตอนบนมีระดับน้ำปานกลางถึงน้ำมากส่วนตอนล่างในลุ่มน้ำชี-มูลมีระดับน้ำปานกลางถึงน้ำน้อย และภาคใต้มีระดับน้ำปานกลางถึงน้ำมาก

## คาดการณ์

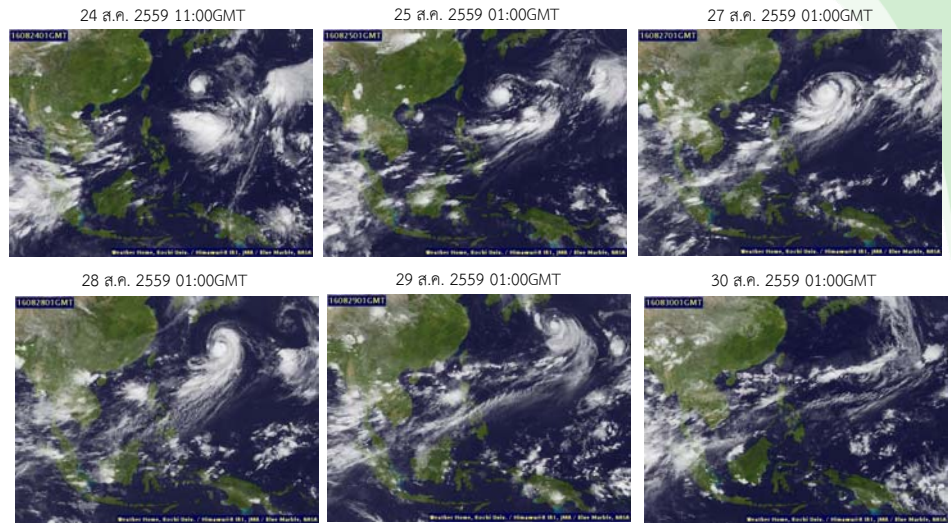
**คาดการณ์ฝน** ช่วงวันที่ 30 ส.ค. -1 ก.ย.59 ร่องมรสุมยังคงพาดผ่านภาคเหนือ และภาคตะวันออกเฉียงเหนือ ส่วนลมมรสุมตะวันตกเฉียงใต้จะมีกำลังแรงขึ้น **ส่งผลให้บริเวณภาคเหนือ ภาคตะวันออกเฉียงเหนือ ภาคกลาง และภาคตะวันออก ยังคงมีฝนตกต่อเนื่องและตกหนักบางแห่ง** จากนั้นในช่วงวันที่ 1 ก.ย. ร่องมรสุมจะเลื่อนสูงขึ้นไปพาดผ่านประเทศพม่าและเวียดนามตอนบน ส่งผลให้ประเทศไทยมีฝนลดลง ช่วงวันที่ 2-5 ก.ย. 59 ร่องมรสุมยังคงพาดผ่านประเทศพม่าและเวียดนามตอนบน ส่วนลมมรสุมตะวันตกเฉียงใต้มีกำลังปานกลาง ส่งผลให้ประเทศไทยยังคงมีฝนลดลง จากนั้นร่องมรสุมจะเลื่อนกลับลงมาพาดผ่านภาคเหนือตอนบนอีกครั้งในช่วงวันที่ 4 ก.ย. ส่งผลให้ประเทศไทยกลับมามีฝนเพิ่มขึ้น

**คาดการณ์คลื่น** เวลา 19.00 น. ของวันที่ 29 ส.ค. 2559 พบว่า ระหว่างวันที่ 30 ส.ค. -5 ก.ย.59 ลมมรสุมตะวันตกเฉียงใต้ที่พัดปกคลุมทะเลอันดามัน ประเทศไทย และอ่าวไทย จะมีกำลังแรงขึ้น **ส่งผลให้คลื่นลมบริเวณทะเลอันดามันและอ่าวไทยตอนบนจะมีกำลังแรง โดยมีความสูงของคลื่นประมาณ 1-2 เมตร**

# สภาพอากาศปัจจุบัน (วันที่ 24-30 สิงหาคม 2559)

## เมฆ

- มีกลุ่มเมฆปกคลุมหนาแน่นบริเวณภาคเหนือ ภาคตะวันออกเฉียงเหนือ ภาคตะวันออก และภาคใต้ เนื่องจากมรสุมตะวันตกเฉียงใต้กำลังปานกลางพัดปกคลุมทะเลอันดามัน ภาคใต้ และอ่าวไทยเกือบตลอดสัปดาห์ ส่งผลให้ประเทศไทยมีฝนตกหนาแน่นเกือบตลอดสัปดาห์



แผนที่เมฆ

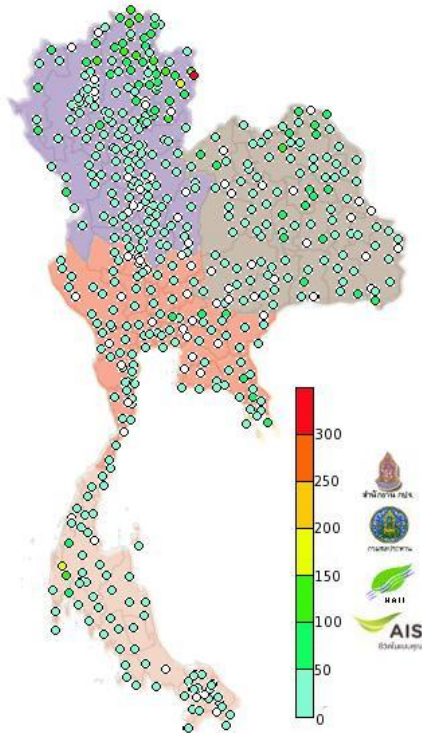
ที่มา : มหาวิทยาลัยโคชิ

Pasted from <<http://tiwrm.haii.or.th/TyphoonTracking/Goes9.php>>

## ปริมาณฝนสัปดาห์ที่ผ่านมา

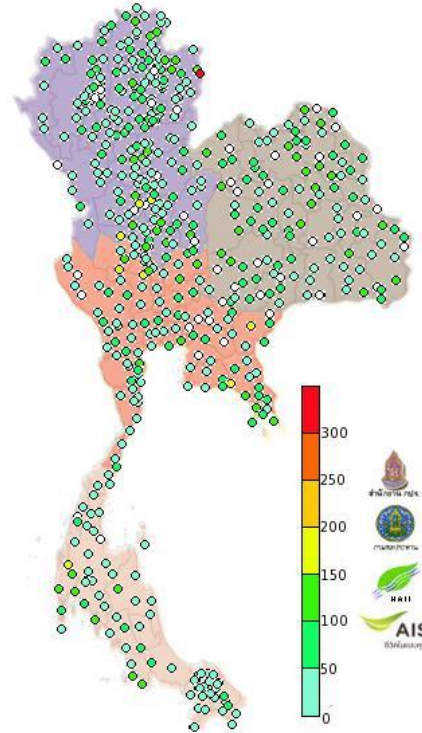
### ระหว่างวันที่ 16-22 สิงหาคม 2559

Rainfall Accumulation 2016-08-16 to 2016-08-22



### ระหว่างวันที่ 23-29 สิงหาคม 2559

Rainfall Accumulation 2016-08-23 to 2016-08-29



- ปริมาณฝนสะสมตั้งแต่วันที่ 23-29 ส.ค. 59 พบว่า ประเทศไทยตอนบนมีฝนตกหนาแน่นเกือบตลอดช่วง โดยเฉพาะบริเวณภาคเหนือ ภาคตะวันออกเฉียงเหนือ ภาคกลาง และภาคตะวันออก มีปริมาณฝนสะสม 7 วัน สูงสุดอยู่ที่ จ.น่าน ต.ชุมชนคงเขาปูน วัดได้ 647.0 มม.

แผนที่ปริมาณฝน

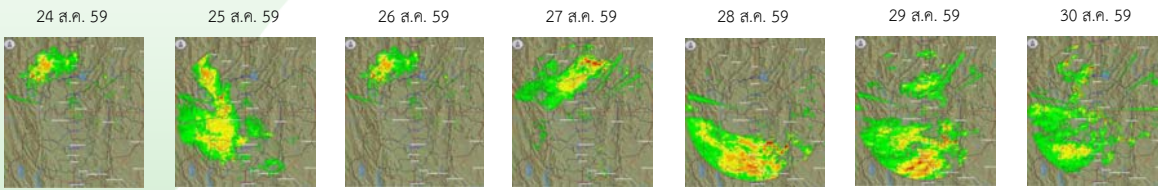
ที่มา : สถาบันสารสนเทศทรัพยากรน้ำและการเกษตร (องค์การมหาชน)

Pasted from <<http://www.thaiwater.net/Interpolated/Showimg.php>>

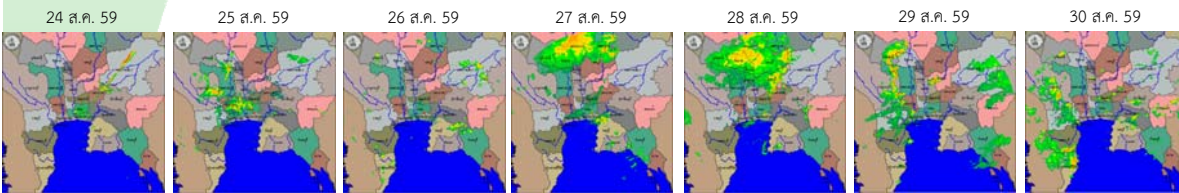
# สภาพอากาศปัจจุบัน (วันที่ 24-30 สิงหาคม 2559)

ภาพเรดาร์จากกรมอุตุนิยมวิทยา กรมฝนหลวงและการบินเกษตร

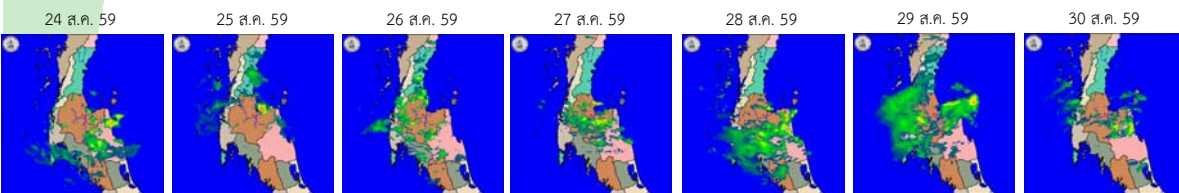
เรดาร์พิกเซลโลก



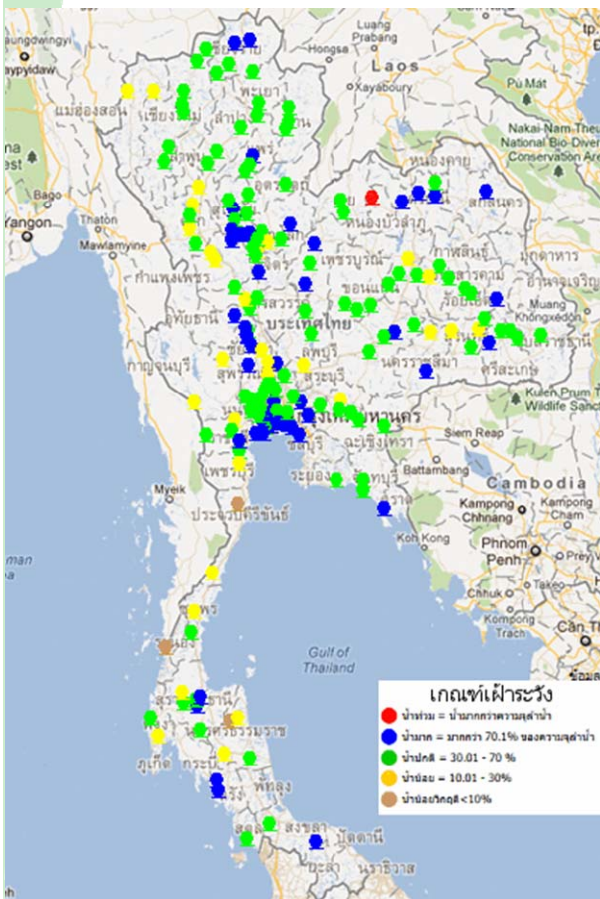
เรดาร์สุวรรณภูมิ



เรดาร์สุราษฎร์ธานี



## สถานการณ์น้ำท่า



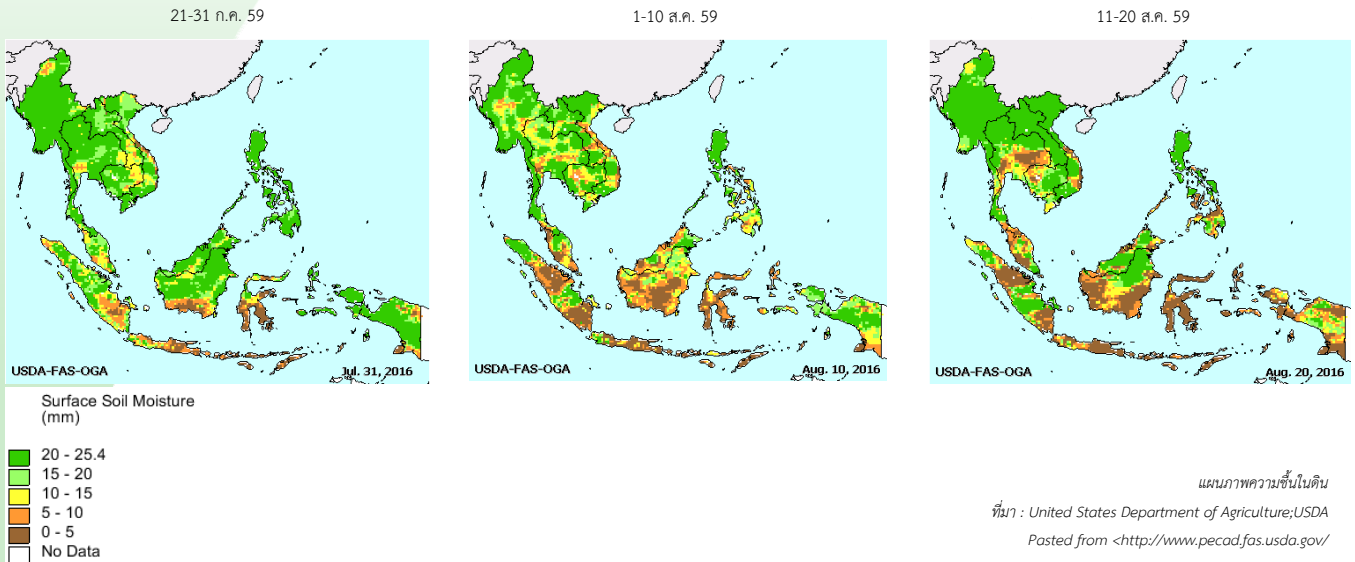
จากการตรวจวัดระดับน้ำของสถานีโทรมาตร สสนก. พบว่า ภาคเหนือมีระดับน้ำเพิ่มขึ้นแต่โดยส่วนใหญ่ยังคงมีระดับน้ำปานกลางถึงน้ำน้อย ภาคกลางตอนบนมีระดับน้ำปานกลางถึงน้ำมาก ภาคตะวันออกเฉียงเหนือตอนบนมีระดับน้ำปานกลางถึงน้ำมาก ส่วนตอนล่างในลุ่มน้ำชี-มูลมีระดับน้ำปานกลางถึงน้ำน้อย และภาคใต้มีระดับน้ำปานกลางถึงน้ำมาก **ทั้งนี้บริเวณที่ยังคงมีน้ำล้นตลิ่งได้แก่**

- น้ำล้นตลิ่งที่ลำน้ำโมง ตำบลนาสี อำเภอสวรรคคุดหา จังหวัดหนองบัวลำภู
- แนวโน้มระดับน้ำเพิ่มขึ้น

# สภาพอากาศปัจจุบัน

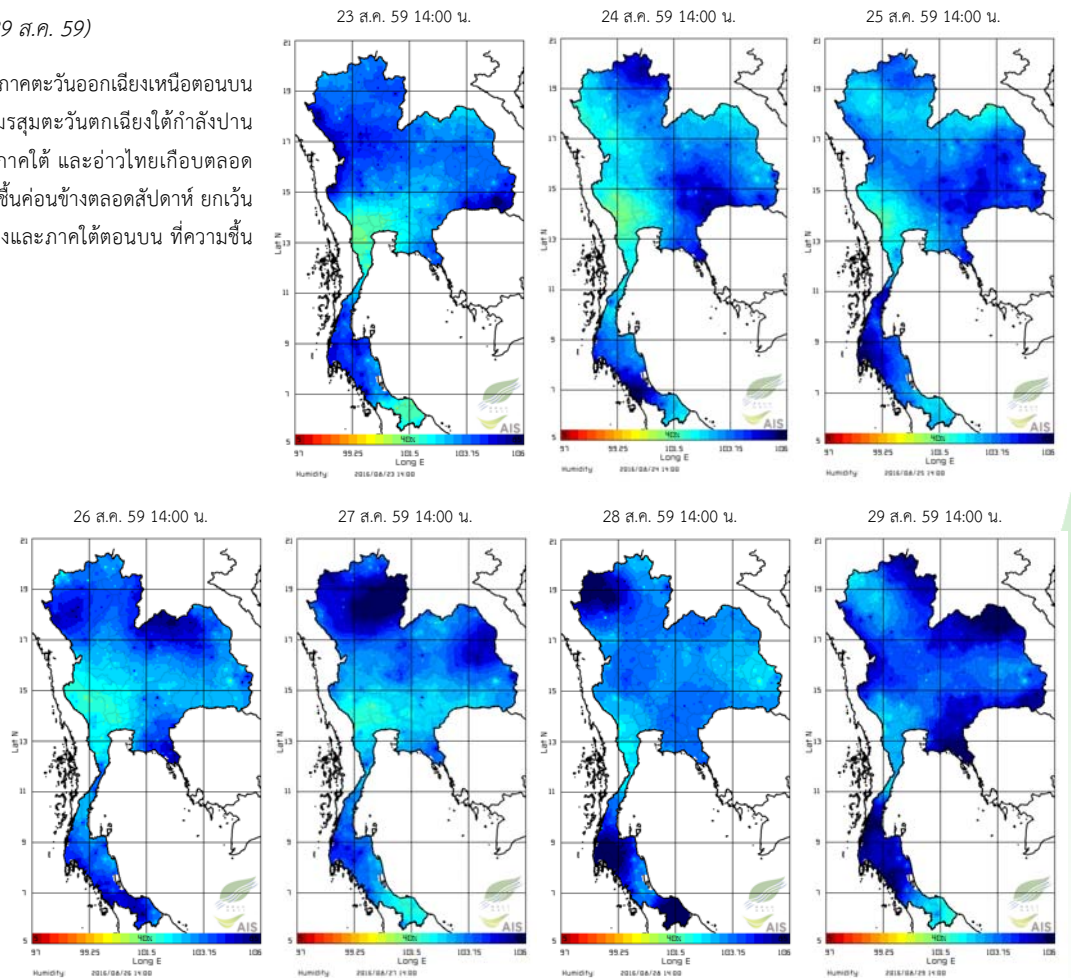
## ความชื้นผิวดิน

ในช่วงกลางเดือนสิงหาคมบริเวณภาคตะวันออกเฉียงเหนือตอนล่าง ภาคกลาง และภาคตะวันออก มีความชื้นผิวดินค่อนข้างต่ำกว่าช่วงต้นเดือน เว้นแต่บริเวณภาคเหนือ และภาคใต้ มรสุมตะวันตกเฉียงใต้ที่พัดปกคลุมทะเลอันดามัน ภาคใต้และอ่าวไทย มีกำลังแรงในช่วงเวลาดังกล่าว ทำให้ความชื้นผิวดินค่อนข้างสูง



## ความชื้นในอากาศ (วันที่ 23-29 ส.ค. 59)

- ร่องมรสุมพาดผ่านภาคเหนือ และภาคตะวันออกเฉียงเหนือตอนบน ในระยะต้นสัปดาห์ ประกอบกับมรสุมตะวันตกเฉียงใต้กำลังปานกลางพัดปกคลุมทะเลอันดามัน ภาคใต้ และอ่าวไทยเกือบตลอดสัปดาห์ ทำให้ประเทศไทยมีความชื้นค่อนข้างตลอดสัปดาห์ ยกเว้นบริเวณด้านตะวันตกของภาคกลางและภาคใต้ตอนบน ที่ความชื้นค่อนข้างต่ำในระยะต้นสัปดาห์

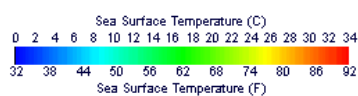
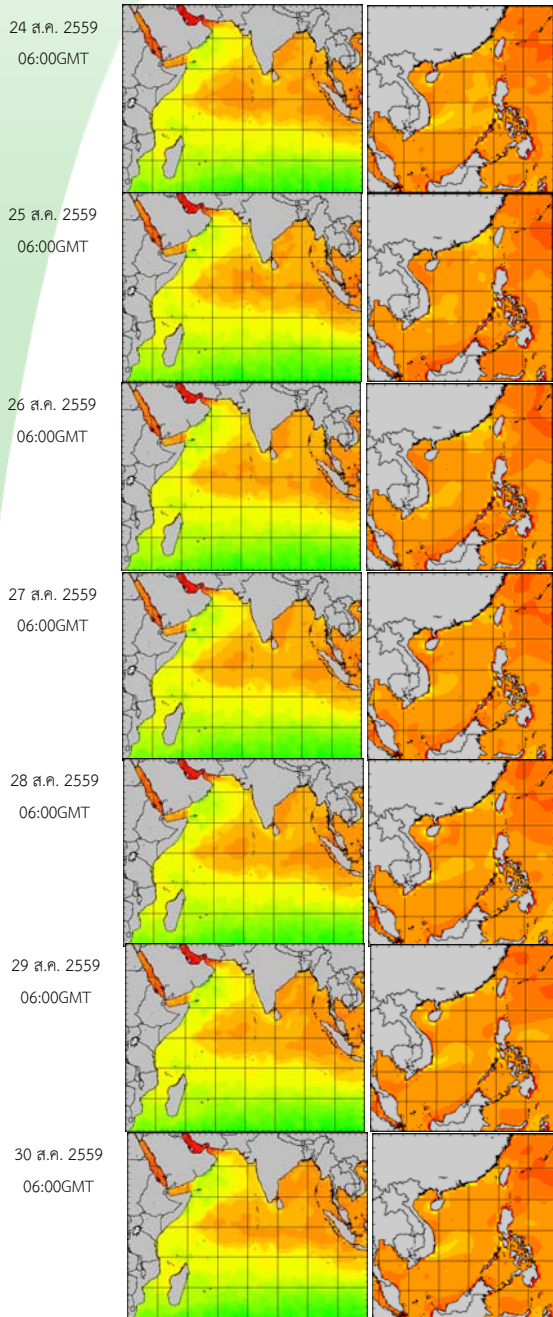


แผนภาพความชื้นในอากาศ  
ที่มา : สถาบันสารสนเทศทรัพยากรน้ำและการเกษตร (องค์การมหาชน)  
Posted from <[http://www.thaiwater.net/DATA/REPORT/php/radar/show\\_humidimg.php](http://www.thaiwater.net/DATA/REPORT/php/radar/show_humidimg.php)>

# สภาพอากาศปัจจุบัน

## อุณหภูมิผิวน้ำทะเล

- อุณหภูมิผิวน้ำทะเลฝั่งอันดามัน มีอุณหภูมิอยู่ที่ประมาณ 26-28 องศาเซลเซียสตลอดสัปดาห์ ส่วนบริเวณทะเลฝั่งอ่าวไทยมีอุณหภูมิสูงกว่าเล็กน้อย โดยอยู่ที่ 27-29 องศาเซลเซียส



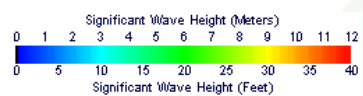
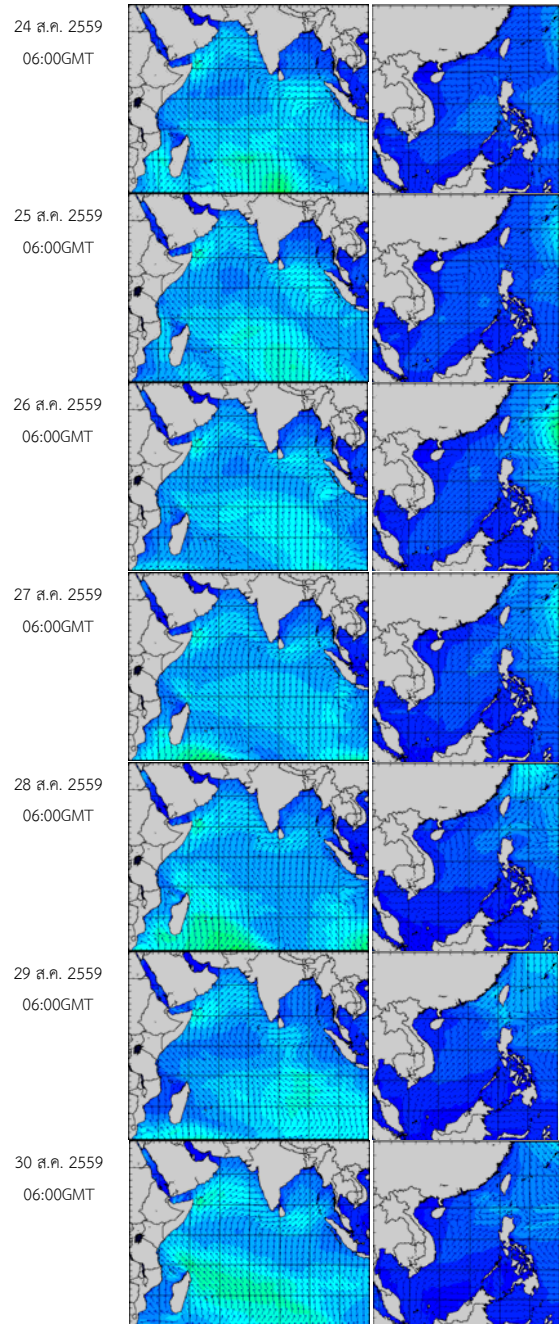
อุณหภูมิผิวน้ำทะเลฝั่งอันดามัน (ซ้าย) และฝั่งอ่าวไทย (ขวา)

ที่มา : Oceanweather, Inc.

Pasted from <[http://tiwrm.haii.or.th/DATA/REPORT/php/show\\_sst.php](http://tiwrm.haii.or.th/DATA/REPORT/php/show_sst.php)>

## ความสูงและทิศทางคลื่น

- ฝั่งอันดามันมีคลื่นสูงประมาณ 1-2 เมตร ส่วนบริเวณอ่าวไทยมีคลื่นสูงกว่า 1 เมตรตลอดสัปดาห์



ความสูงและทิศทางคลื่นฝั่งอันดามัน (ซ้าย) และฝั่งอ่าวไทย (ขวา)

ที่มา : Oceanweather, Inc.

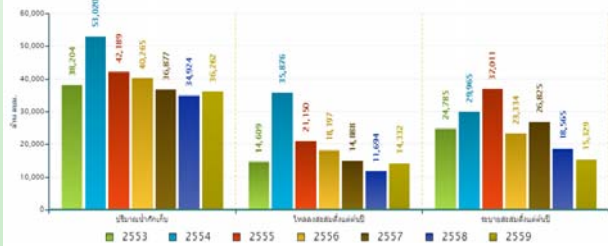
Pasted from <[http://www.thaiwater.net/DATA/REPORT/php/show\\_wave.php?zone=Ind](http://www.thaiwater.net/DATA/REPORT/php/show_wave.php?zone=Ind)>

# ปริมาณน้ำในอ่างเก็บน้ำ

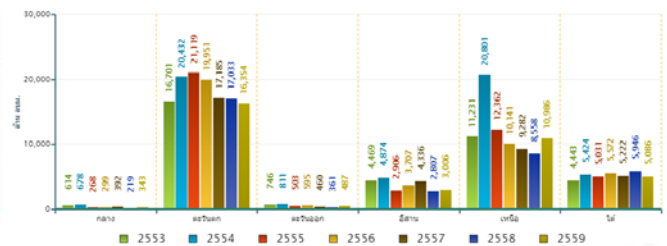
## สภาพน้ำในอ่างเก็บน้ำขนาดใหญ่ทั่วประเทศ (วันที่ 30 สิงหาคม 2559)

ปัจจุบันมีปริมาณน้ำกักเก็บทั่วประเทศอยู่ที่ 36,262 ล้านลูกบาศก์เมตร คิดเป็น 501% ของความจุ และเป็นน้ำใช้การได้จริงเพียง 12,737 ล้านลูกบาศก์เมตร ซึ่งน้อยกว่าปี 2553 ที่เป็นปีแล้ง สำหรับเขื่อนภูมิพล และเขื่อนสิริกิติ์ มีน้ำใช้การคงเหลือ 873 และ 2,851 ล้านลูกบาศก์เมตร ตามลำดับ เขื่อนอุบลรัตน์ สถานการณ์น้ำอยู่ในเกณฑ์ปกติ มีน้ำใช้การได้จริง 101 ล้านลูกบาศก์เมตร

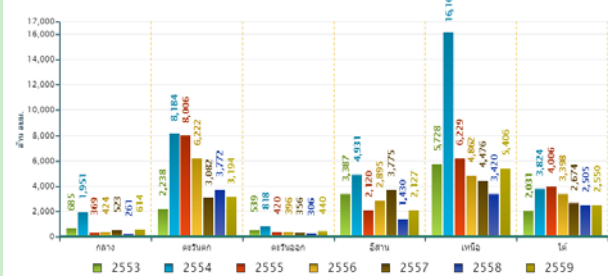
สถานการณ์น้ำในอ่างเก็บน้ำขนาดใหญ่ วันที่ 30 สิงหาคม



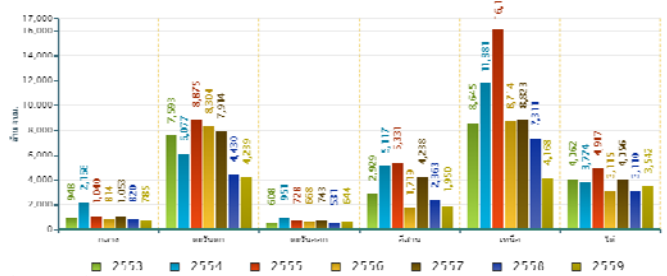
ปริมาณเก็บกักรายภาค วันที่ 30 สิงหาคม



ปริมาณน้ำไหลลงอ่างฯตามลุ่มน้ำขนาดใหญ่ วันที่ 30 สิงหาคม



ปริมาณน้ำระบายลงสู่แหล่งน้ำธรรมชาติ วันที่ 30 สิงหาคม

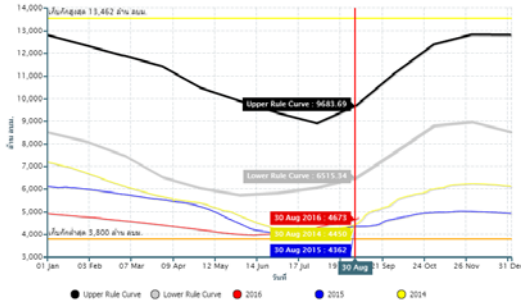


ข้อมูลปริมาณน้ำในอ่างเก็บน้ำขนาดใหญ่วันที่ 30 สิงหาคม 2559

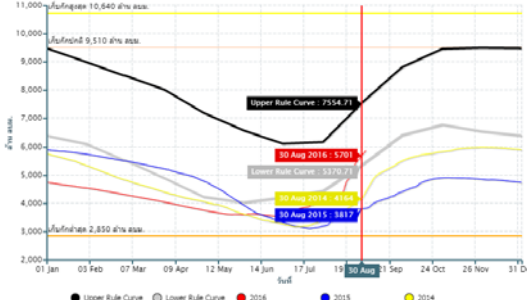
## สภาพน้ำในอ่างเก็บน้ำขนาดใหญ่ในพื้นที่ลุ่มน้ำเจ้าพระยา

- เขื่อนภูมิพล มีปริมาณน้ำกักเก็บคงเหลือ 4,673 ล้านลบ.ม. คิดเป็น 35% เป็นปริมาณน้ำใช้การได้ 873 ล้านลบ.ม.
- เขื่อนสิริกิติ์ มีปริมาณน้ำกักเก็บคงเหลือ 5,701 ล้านลบ.ม. คิดเป็น 60% เป็นปริมาณน้ำใช้การได้ 2,851 ล้านลบ.ม.
- เขื่อนแควน้อย มีปริมาณน้ำกักเก็บคงเหลือ 348 ล้านลบ.ม. คิดเป็น 37% เป็นปริมาณน้ำใช้การได้ 305 ล้าน ลบ.ม.
- เขื่อนป่าสักชลสิทธิ์ มีปริมาณน้ำกักเก็บคงเหลือ 240 ล้าน ลบ.ม. คิดเป็น 25% เป็นปริมาณน้ำใช้การได้ 237 ล้าน ลบ.ม.

ปริมาณเก็บกัก เขื่อนภูมิพล (35%)



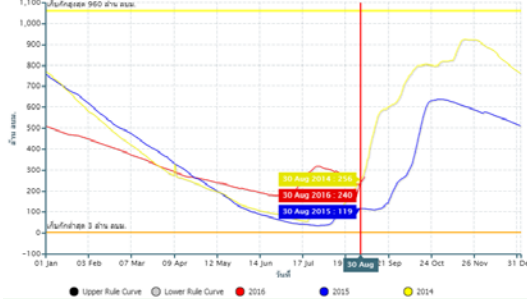
ปริมาณเก็บกัก เขื่อนสิริกิติ์ (62%)



ปริมาณเก็บกัก เขื่อนแควน้อย (39%)



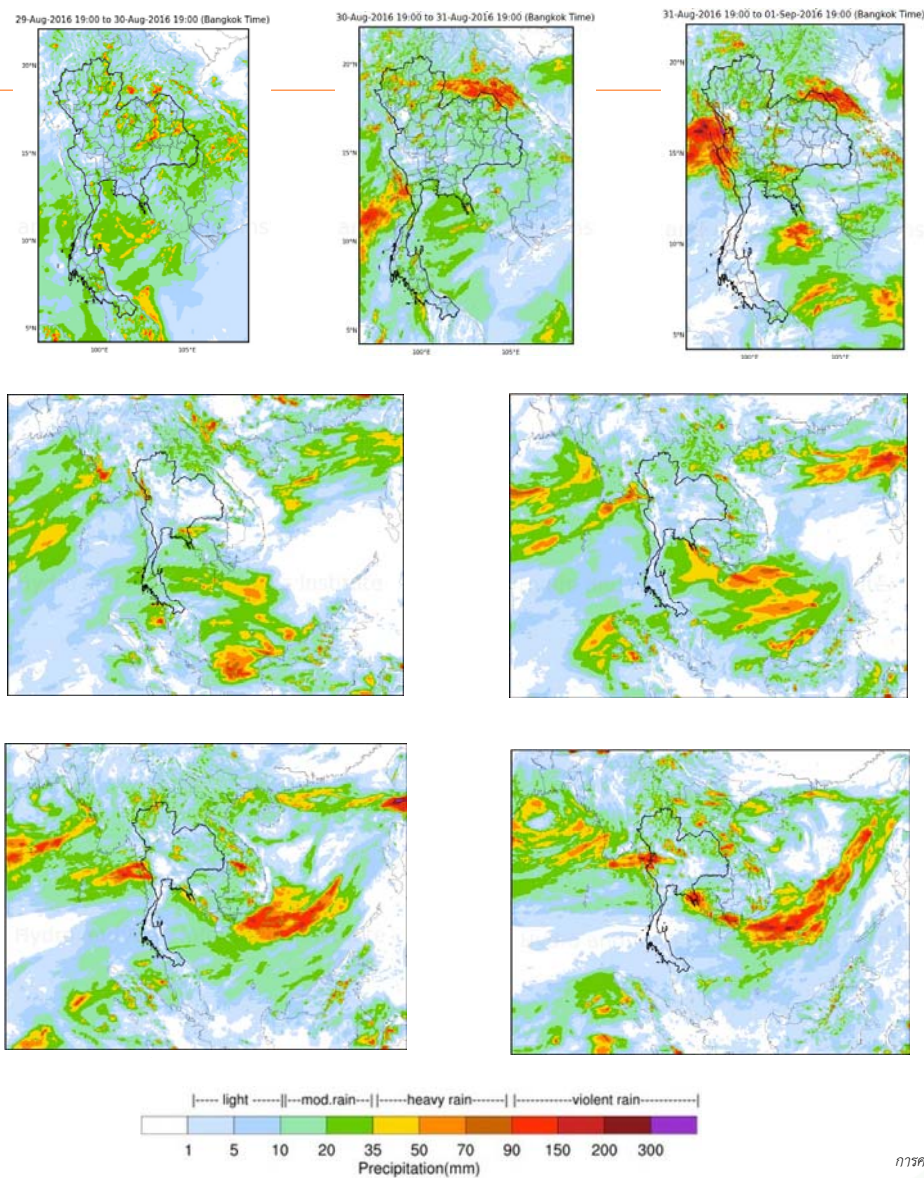
ปริมาณเก็บกัก เขื่อนป่าสัก (26%)



# คาดการณ์ปริมาณฝน

## ผลคาดการณ์ฝนล่วงหน้า 7 วัน ด้วยแบบจำลองสภาพอากาศ WRF-ROMS

จากแผนภาพคาดการณ์ปริมาณฝนสะสมรายวันล่วงหน้า 7 วัน ความละเอียด 3x3 กิโลเมตร และ 9x9 กิโลเมตร ช่วงวันที่ 30 ส.ค. -1 ก.ย.59 ร่องมรสุมยังคงพัดผ่านภาคเหนือ และภาคตะวันออกเฉียงเหนือ ส่วนลมมรสุมตะวันตกเฉียงใต้จะมีกำลังแรงขึ้น **ส่งผลให้บริเวณภาคเหนือ ภาคตะวันออกเฉียงเหนือ ภาคกลาง และภาคตะวันออก ยังคงมีฝนตกต่อเนื่องและตกหนักบางแห่ง** จากนั้นในช่วงวันที่ 1 ก.ย. ร่องมรสุมจะเลื่อนสูงขึ้นไปพัดผ่านประเทศพม่าและเวียดนามตอนบน ส่งผลให้ประเทศไทยมีฝนลดลง ช่วงวันที่ 2-5 ก.ย. 59 ร่องมรสุมยังคงพัดผ่านประเทศพม่าและเวียดนามตอนบน ส่วนลมมรสุมตะวันตกเฉียงใต้มีกำลังปานกลาง ส่งผลให้ประเทศไทยยังคงมีฝนลดลง จากนั้นร่องมรสุมจะเลื่อนกลับลงมาพัดผ่านภาคเหนือตอนบนอีกครั้งในช่วงวันที่ 4 ก.ย. ส่งผลให้ประเทศไทยกลับมามีฝนเพิ่มขึ้น



การคาดการณ์ฝนระหว่างวันที่ 30 ส.ค.-5 ก.ย. 2559  
(คาดการณ์ ณ วันที่ 29 ส.ค. 59 เวลา 19.00 น.)

ที่มา : สถาบันสารสนเทศทรัพยากรน้ำและการเกษตร (องค์การมหาชน)

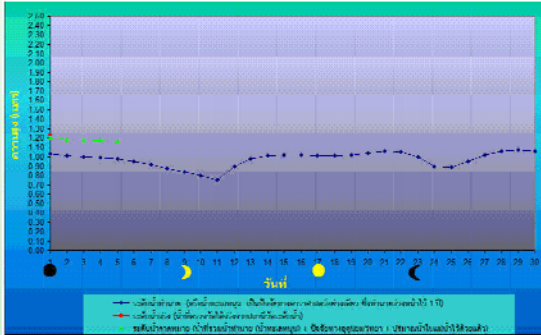
Pasted from <[http://thaiwater.hail.or.th/thaiwater\\_15/public/wrfoms/rain\\_forecast](http://thaiwater.hail.or.th/thaiwater_15/public/wrfoms/rain_forecast)>

**หมายเหตุ :** โดยทั่วไปความแม่นยำของการคาดการณ์สภาวะฝนจะลดลง เมื่อระยะเวลาการณียาวขึ้น โดยจะมีความแม่นยำสูงสุดที่ 3 วันข้างหน้า  
ข้อมูลคาดการณ์สภาวะฝนเป็นผลงานในระยะวิจัยและพัฒนา โปรดใช้วิจารณญาณในการนำข้อมูลไปใช้

# คาดการณ์ระดับน้ำบริเวณอ่าวไทย

การคาดการณ์สภาวะระดับน้ำในแม่น้ำเจ้าพระยา

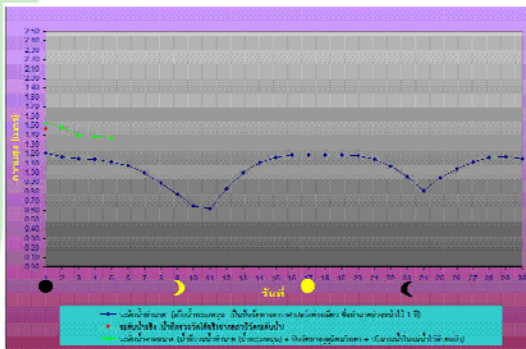
หน้ากองบัญชาการกองทัพเรือ



ระดับน้ำประจำวันที่ 2 ก.ย. พ.ศ.2559

น้ำลงเต็มที่	เวลา	0244	สูงกว่าระดับทะเลปานกลาง	0.10	เมตร
น้ำขึ้นเต็มที่	เวลา	0638	สูงกว่าระดับทะเลปานกลาง	0.77	เมตร
น้ำลงเต็มที่	เวลา	1429	ต่ำกว่าระดับทะเลปานกลาง	0.70	เมตร
น้ำขึ้นเต็มที่	เวลา	2030	สูงกว่าระดับทะเลปานกลาง	1.18	เมตร

ป้อมพระจุลจอมเกล้า

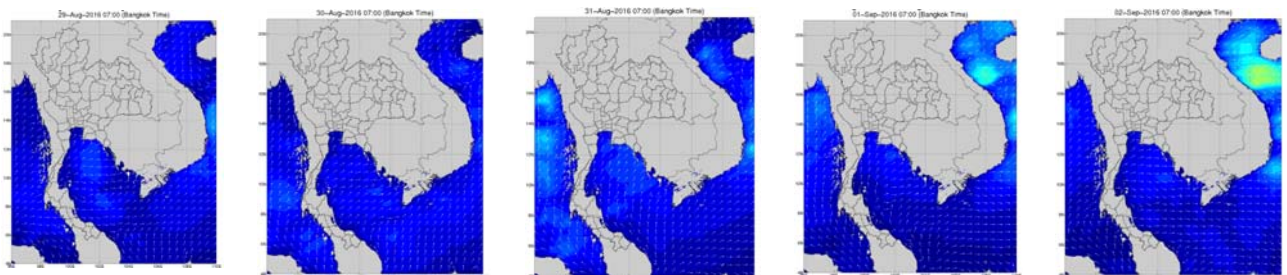


ระดับน้ำประจำวันที่ 2 ก.ย. พ.ศ.2559

น้ำลงเต็มที่	เวลา	0045	สูงกว่าระดับทะเลปานกลาง	0.01	เมตร
น้ำขึ้นเต็มที่	เวลา	0516	สูงกว่าระดับทะเลปานกลาง	1.00	เมตร
น้ำลงเต็มที่	เวลา	1228	ต่ำกว่าระดับทะเลปานกลาง	1.07	เมตร
น้ำขึ้นเต็มที่	เวลา	1856	สูงกว่าระดับทะเลปานกลาง	1.49	เมตร

ที่มา : กรมอุทกศาสตร์ กองทัพเรือ

## การคาดการณ์ความสูงและทิศทางคลื่นทะเลบริเวณอ่าวไทยและอันดามัน



จากแผนภาพแสดงการคาดการณ์คลื่น เวลา 19.00 น. ของวันที่ 29 ส.ค. 2559 พบว่า ระหว่างวันที่ 30 ส.ค. -5 ก.ย.59 ลมมรสุมตะวันตกเฉียงใต้ที่พัดปกคลุมทะเลอันดามัน ประเทศไทย และอ่าวไทย จะมีกำลังแรงขึ้น ส่งผลให้คลื่นลมบริเวณทะเลอันดามันและอ่าวไทยตอนบนจะมีกำลังแรง โดยมีความสูงของคลื่นประมาณ 1-2 เมตร

การคาดการณ์ความสูงและคลื่นลมในอ่าวไทยและอันดามัน  
ระหว่างวันที่ 23-29 ส.ค. 2559  
(คาดการณ์ ณ วันที่ 22 ส.ค. 59 เวลา 19.00 น.)





จัดทำโดย

สถาบันสารสนเทศทรัพยากรน้ำและการเกษตร (องค์การมหาชน)

กระทรวงวิทยาศาสตร์และเทคโนโลยี

เลขที่ 108 อาคารบางกอกไทยทาวเวอร์ ชั้น 8

ถนนรางน้ำ แขวงถนนพญาไท เขตราชเทวี กรุงเทพฯ 10400

โทรศัพท์ 0-2642-7132 โทรสาร 0-2642-7133

สนใจรายละเอียดเพิ่มเติมดูได้ที่

คลังข้อมูลสภาพน้ำ

<http://www.thaiwater.net>

ติดตามสภาพอากาศและคาดการณ์สภาวะฝน

<http://www.thaiwater.net/web/index.php/weatherinfo.html>