



รายงานสถานการณ์น้ำรายสัปดาห์

สัปดาห์ที่ 34/2559

ระหว่างวันที่ 17-23 ส.ค. 2559

สภาพอากาศปัจจุบัน

เส้นทางพายุ และ เมฆ	2
ภาพเรดาร์ และน้ำท่า	3
ความชื้น	4
อุณหภูมิผิวน้ำทะเล และความสูงคลื่น	5
ปริมาณน้ำในอ่างเก็บน้ำ	6

คาดการณ์

คาดการณ์ปริมาณฝน	7
คาดการณ์ระดับน้ำทะเล	8
คาดการณ์ความสูงของคลื่นบริเวณอ่าวไทยและอันดามัน	8

สถานการณ์ปัจจุบัน

สภาพอากาศ สัปดาห์นี้มีมรสุมตะวันตกเฉียงใต้กำลังแรงพัดปกคลุมทะเลอันดามัน ภาคใต้ และอ่าวไทยเกือบตลอด สัปดาห์ นอกจากนี้มีพายุดีเปรสชันบริเวณทะเลจีนใต้ตอนบนได้ทวีกำลังแรงขึ้นเป็นพายุโซนร้อน “เตี้ยนหมู่” ในช่วงเช้าของวันที่ 18 ส.ค. จากนั้นเคลื่อนตัวผ่านบริเวณประเทศจีนตอนใต้ เหนือเกาะไหหล่องสู่อ่าวตังเกี๋ย ก่อนเคลื่อนขึ้นฝั่งบริเวณตอนใต้ของกรุงฮานอย ประเทศเวียดนามในช่วงเช้าวันต่อมา แล้วอ่อนกำลังลงตามลำดับ ส่งผลให้ประเทศไทยตอนบนยังคงมีฝนตกหนาแน่นโดยเฉพาะบริเวณภาคเหนือ และด้านตะวันตกของประเทศ มีปริมาณฝนสะสม 7 วัน สูงสุดอยู่ที่ จ.น่าน ต.ชุมชนคง เฉาปูน วัดได้ 678.0 มม.

น้ำในเขื่อน รายงานข้อมูลน้ำในเขื่อนจากกรมชลประทาน ณ วันที่ 23 สิงหาคม 2559 พบว่าในช่วงหนึ่งสัปดาห์ที่ผ่านมา ปริมาณน้ำเก็บกักทั่วประเทศ อยู่ที่ 35,198 ล้านลูกบาศก์เมตร เพิ่มขึ้น จากสัปดาห์ที่แล้ว (16 ส.ค.) 1,385 ล้านลูกบาศก์เมตร โดยปริมาณน้ำไหลลงเขื่อนสะสมทั้งสัปดาห์ของเขื่อนภูมิพล และเขื่อนสิริกิติ์ 83.75 838 ล้านลูกบาศก์เมตร ตามลำดับ แต่เนื่องจากปริมาณน้ำไหลลงเขื่อนเมื่อสิ้นฤดูแล้งปี 2558/2559 (30 เม.ย.) มีปริมาณน้ำกักเก็บค่อนข้างน้อย ส่งผลให้เกษตรกรที่ทำนาปี-ผลผลิตทางการเกษตรในระยะนี้ ต้องใช้น้ำฝนเป็นหลัก เพื่อสำรองน้ำไว้ใช้สำหรับฤดูแล้งถัดไป

ระดับน้ำ ข้อมูลระดับน้ำจากสถานีตรวจวัดของสถาบันสารสนเทศทรัพยากรน้ำและการเกษตร พบว่า ภาคเหนือมีระดับน้ำเพิ่มขึ้นแต่ในภาพรวมยังคงมีระดับปานกลางถึงน้ำน้อย ภาคกลางตอนบนมีระดับน้ำน้อย ภาคตะวันออกเฉียงเหนือ

คาดการณ์

คาดการณ์ฝน 23-25 ส.ค. 59 ร่องมรสุมพาดผ่านภาคเหนือและภาคตะวันออกเฉียงเหนือตอนบน และจะเลื่อนลงมาพาดผ่านภาคเหนือตอนล่าง ภาคตะวันออกเฉียงเหนือตอนล่าง และภาคกลาง **ส่งผลให้บริเวณภาคเหนือ ภาคตะวันออกเฉียงเหนือ ภาคกลาง และภาคตะวันออก จะมีฝนเพิ่มขึ้น โดยมีฝนตกปานกลางถึงตกหนักบางแห่ง ส่วนภาคใต้ตอนล่างจะเกิดแนวลมพัดสอบ ส่งผลให้ภาคใต้ตอนล่างจะมีฝนตกหนักบางแห่ง** ช่วงวันที่ 26-29 ส.ค. 59 ลมมรสุมตะวันตกเฉียงใต้ที่พัดปกคลุมทะเลอันดามัน ประเทศไทย และอ่าวไทย จะมีกำลังแรงขึ้น รวมทั้งร่องมรสุมยังคงพาดผ่านภาคเหนือตอนล่าง ภาคตะวันออกเฉียงเหนือตอนล่าง และภาคกลาง **ส่งผลให้บริเวณภาคเหนือตอนล่าง ภาคตะวันออกเฉียงเหนือตอนล่าง ภาคกลาง และภาคตะวันออก จะยังคงมีฝนตกต่อเนื่องและตกหนักบางแห่ง ส่วนภาคใต้จะมีฝนเพิ่มขึ้น**

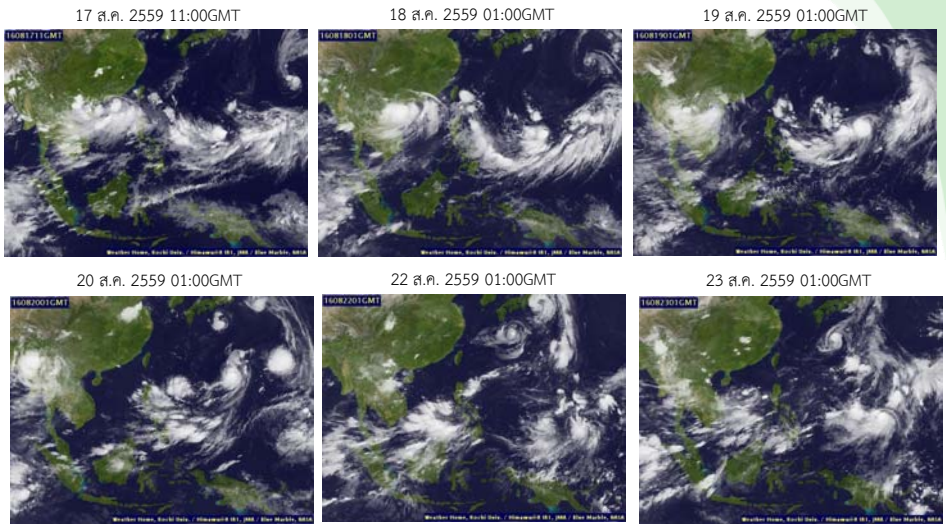
คาดการณ์ระดับน้ำบริเวณอ่าวไทย คาดการณ์สถานการณ์น้ำขึ้น-น้ำลง บริเวณอ่าวไทยที่สถานีกองบัญชาการกองทัพเรือ และบริเวณป้อมพระจุลจอมเกล้า ช่วงวันที่ 23-28 ส.ค. 59 พบว่า ทั้งสองแห่งระดับน้ำลดลงต่ำกว่าระดับน้ำทะเลปานกลาง 0.10 เมตร ในวันที่ 25 ส.ค. 59 เวลา 16.38 น. กับ เวลา 15.38 น. ตามลำดับ

คาดการณ์คลื่น เวลา 19.00 น. ของวันที่ 22 ส.ค. 2559 พบว่า ระหว่างวันที่ 23-29 ส.ค. 59 ลมมรสุมตะวันตกเฉียงใต้ที่พัดปกคลุมทะเลอันดามัน ประเทศไทย และอ่าวไทย จะมีกำลังอ่อนลง **ส่งผลให้คลื่นลมบริเวณทะเลอันดามันและอ่าวไทยตอนบนจะยังคงมีกำลังอ่อนลง โดยมีความสูงของคลื่นประมาณ 1 เมตร**

สภาพอากาศปัจจุบัน (วันที่ 17-23 สิงหาคม 2559)

เมฆ

มีกลุ่มเมฆปกคลุมหนาแน่นบริเวณภาคเหนือ ภาคตะวันออกเฉียงเหนือตอนบน และด้านตะวันตกของประเทศ เนื่องจากมรสุมตะวันตกเฉียงใต้กำลังแรงพัดปกคลุมทะเลอันดามัน ภาคใต้ และอ่าวไทยเกือบตลอดสัปดาห์ นอกจากนี้มีพายุดีเปรสชันบริเวณทะเลจีนใต้ตอนบนได้ทวีกำลังแรงขึ้นเป็นพายุโซนร้อน “เตี้ยนหมู่” ในช่วงเช้าของวันที่ 18 ส.ค. จากนั้นเคลื่อนตัวผ่านบริเวณประเทศจีนตอนใต้ เหนือเกาะไหหล่องสู่อ่าวตังเกี๋ย ก่อนเคลื่อนขึ้นฝั่งบริเวณตอนใต้ของกรุงฮานอย ประเทศเวียดนามในช่วงเช้าวันต่อมา แล้วอ่อนกำลังลงตามลำดับ ส่งผลให้ประเทศไทยตอนบนยังคงมีฝนตกหนาแน่นโดยเฉพาะบริเวณภาคเหนือ และด้านตะวันตกของประเทศ

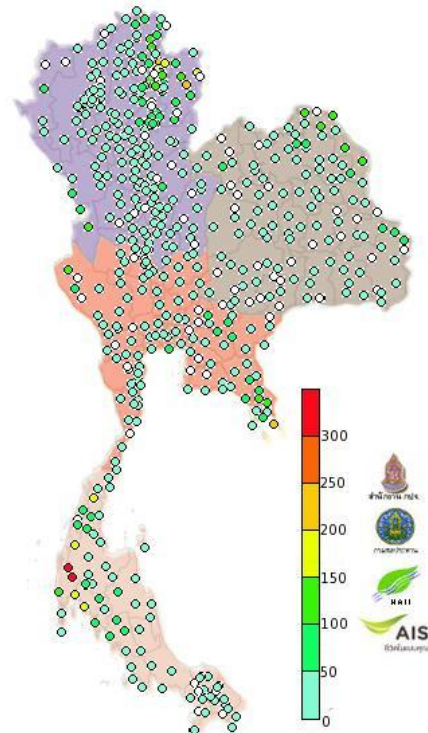


แผนที่เมฆ
ที่มา : มหาวิทยาลัยโคชิ
Pasted from <<http://tiwrm.haii.or.th/TyphoonTracking/Goes9.php>>

ปริมาณฝนสัปดาห์ที่ผ่านมา

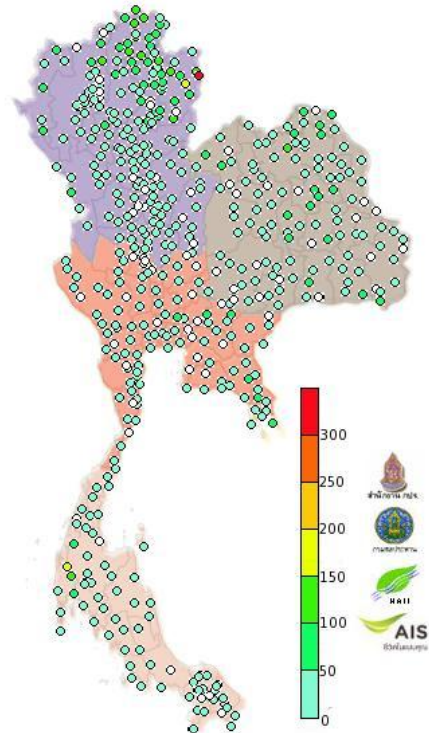
ระหว่างวันที่ 9-15 สิงหาคม 2559

Rainfall Accumulation 2016-08-09 to 2016-08-15



ระหว่างวันที่ 16-22 สิงหาคม 2559

Rainfall Accumulation 2016-08-16 to 2016-08-22



- ปริมาณฝนสะสมตั้งแต่วันที่ 16-22 ส.ค. 59 พบว่า ประเทศไทยตอนบนมีฝนตกหนาแน่น โดยเฉพาะบริเวณภาคเหนือ ส่วนภาคใต้มีฝนตกส่วนมากบริเวณด้านตะวันตกของภาค มีปริมาณฝนสะสม 7 วัน สูงสุดอยู่ที่ จ.น่าน ต.ชุมชนดงเภาปูน วัดได้ 678.0 มม.

แผนที่ปริมาณฝน

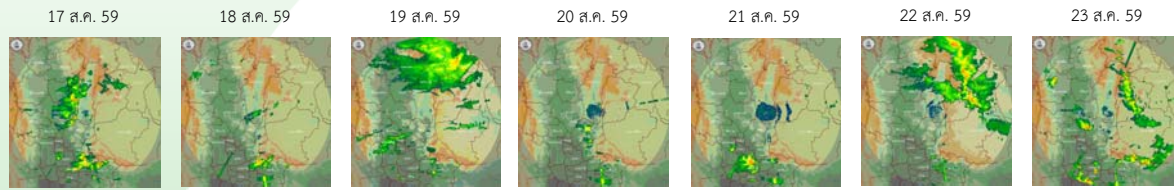
ที่มา : สถาบันสารสนเทศทรัพยากรน้ำและการเกษตร (องค์การมหาชน)

Pasted from <<http://www.thaiwater.net/Interpolated/Showimg.php>>

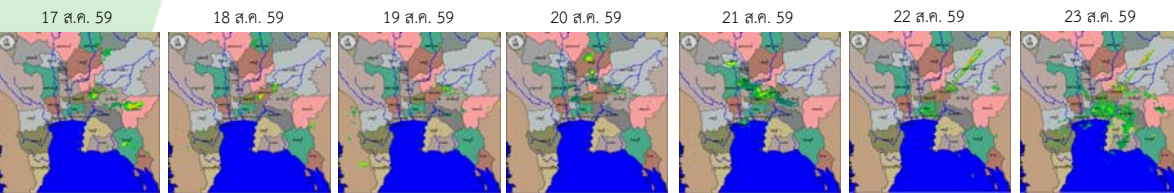
สภาพอากาศปัจจุบัน (วันที่ 17-23 สิงหาคม 2559)

ภาพเรดาร์จากกรมอุตุนิยมวิทยา กรมฝนหลวงและการบินเกษตร

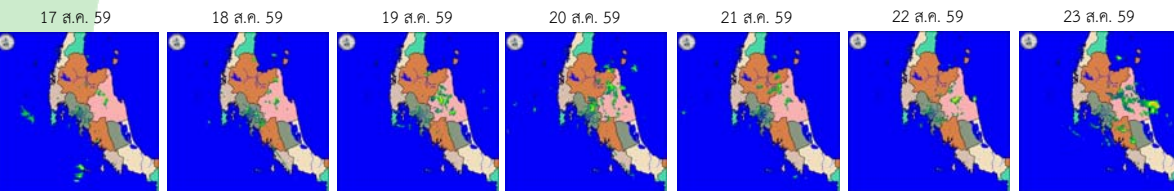
เรดาร์เพชรบูรณ์



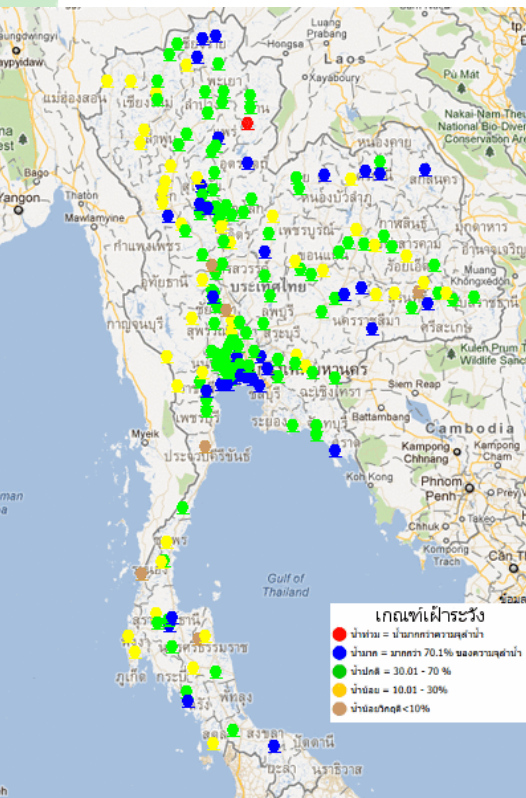
เรดาร์สุพรรณภูมิ



เรดาร์กระบี่



สถานการณ์น้ำท่า



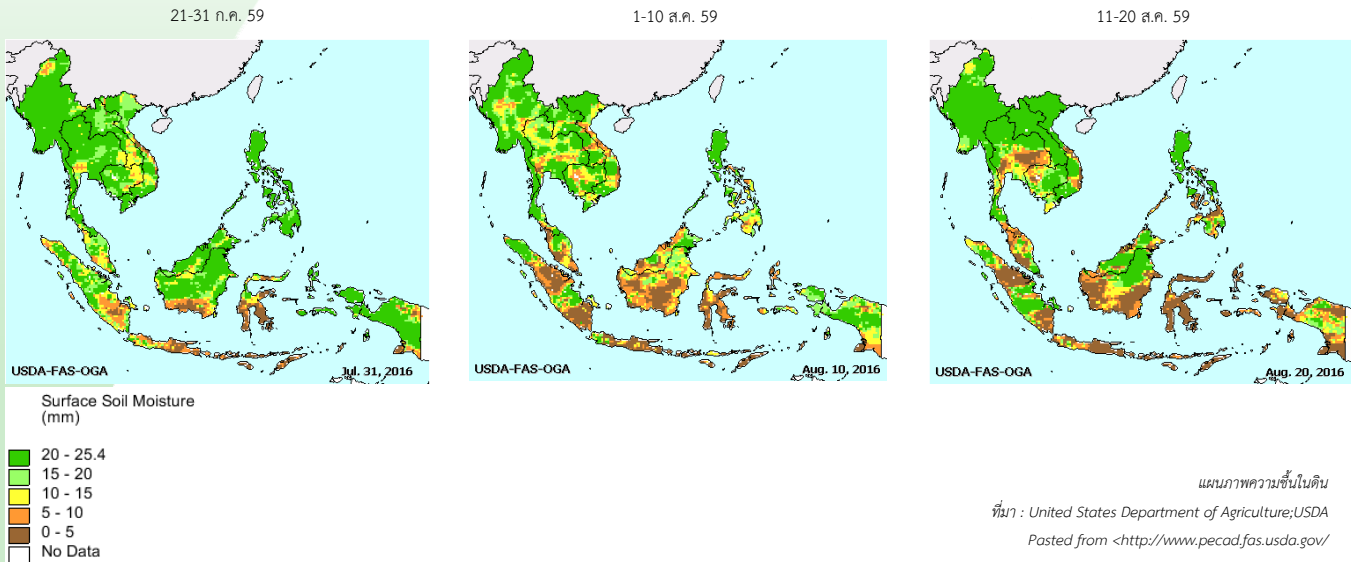
จากการตรวจวัดระดับน้ำของสถานีโทรมาตร สสนก. พบว่า ภาคเหนือโดยส่วนใหญ่ ยังคงมีระดับน้ำปานกลางถึงน้ำน้อย ภาคกลางตอนบนมีระดับน้ำปานกลางถึงน้ำน้อย ภาคตะวันออกเฉียงเหนือมีระดับน้ำปานกลางถึงน้ำมาก และภาคใต้มีระดับน้ำปานกลางถึงน้ำมาก **ทั้งนี้บริเวณที่ยังคงมีน้ำล้นตลิ่งได้แก่**

- **น้ำล้นตลิ่งบริเวณแม่น้ำน่าน อำเภอเวียงสา จังหวัดน่าน แคว้นมอญระดับน้ำลดลง**

สภาพอากาศปัจจุบัน

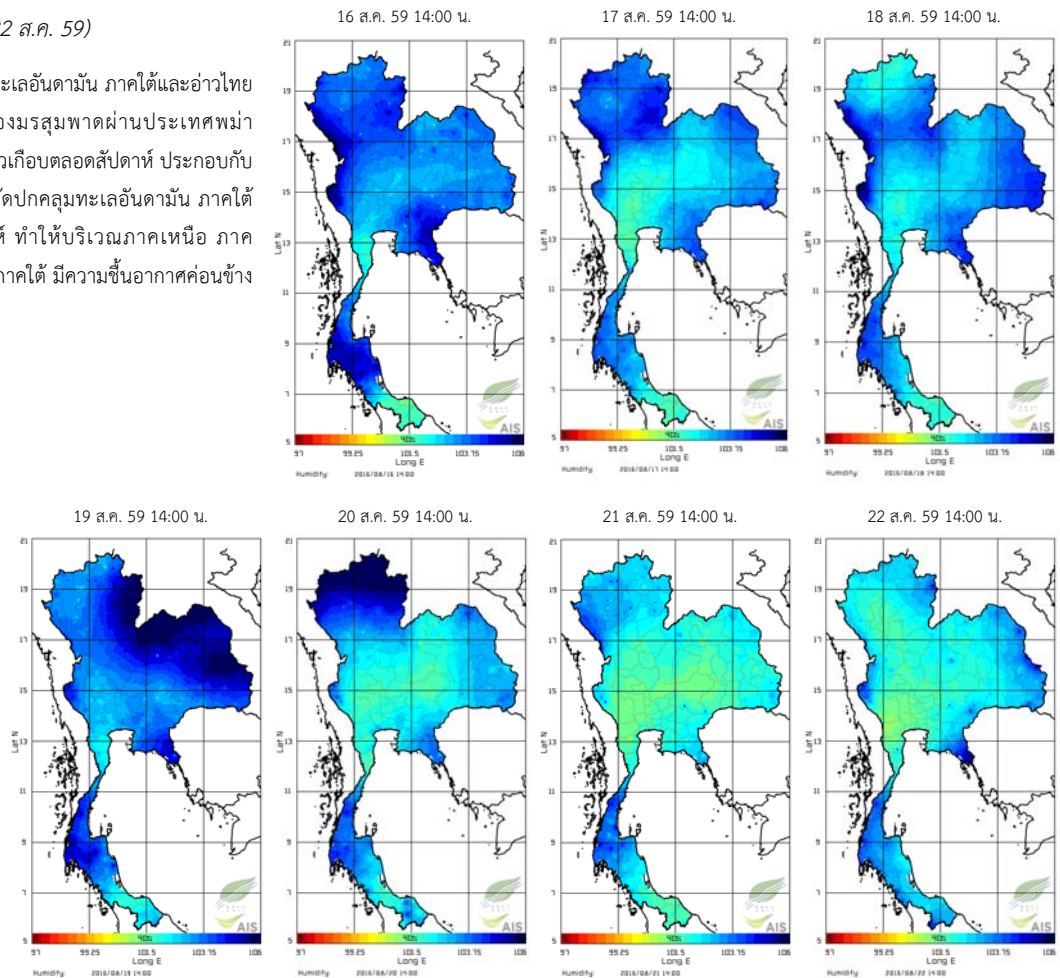
ความชื้นผิวดิน

ในช่วงกลางเดือนสิงหาคมบริเวณภาคตะวันออกเฉียงเหนือตอนล่าง ภาคกลาง และภาคตะวันออก มีความชื้นผิวดินค่อนข้างต่ำกว่าช่วงต้นเดือน เว้นแต่บริเวณภาคเหนือ และภาคใต้ มรสุมตะวันตกเฉียงใต้ที่พัดปกคลุมทะเลอันดามัน ภาคใต้และอ่าวไทย มีกำลังแรงในช่วงเวลาดังกล่าว ทำให้ความชื้นผิวดินค่อนข้างสูง



ความชื้นในอากาศ (วันที่ 16-22 ส.ค. 59)

- มรสุมตะวันตกเฉียงใต้ที่พัดปกคลุมทะเลอันดามัน ภาคใต้และอ่าวไทย มีกำลังแรงขึ้น ประกอบกับมีร่องมรสุมพาดผ่านประเทศพม่า ภาคเหนือตอนบน และประเทศลาวเกือบตลอดสัปดาห์ ประกอบกับมรสุมตะวันตกเฉียงใต้ที่กำลังแรงพัดปกคลุมทะเลอันดามัน ภาคใต้ และอ่าวไทยเกือบตลอดสัปดาห์ ทำให้บริเวณภาคเหนือ ภาคตะวันออกเฉียงเหนือตอนบนและภาคใต้ มีความชื้นอากาศค่อนข้างสูงในระยะต้นถึงกลางสัปดาห์

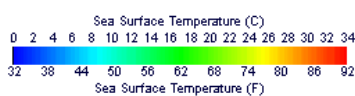
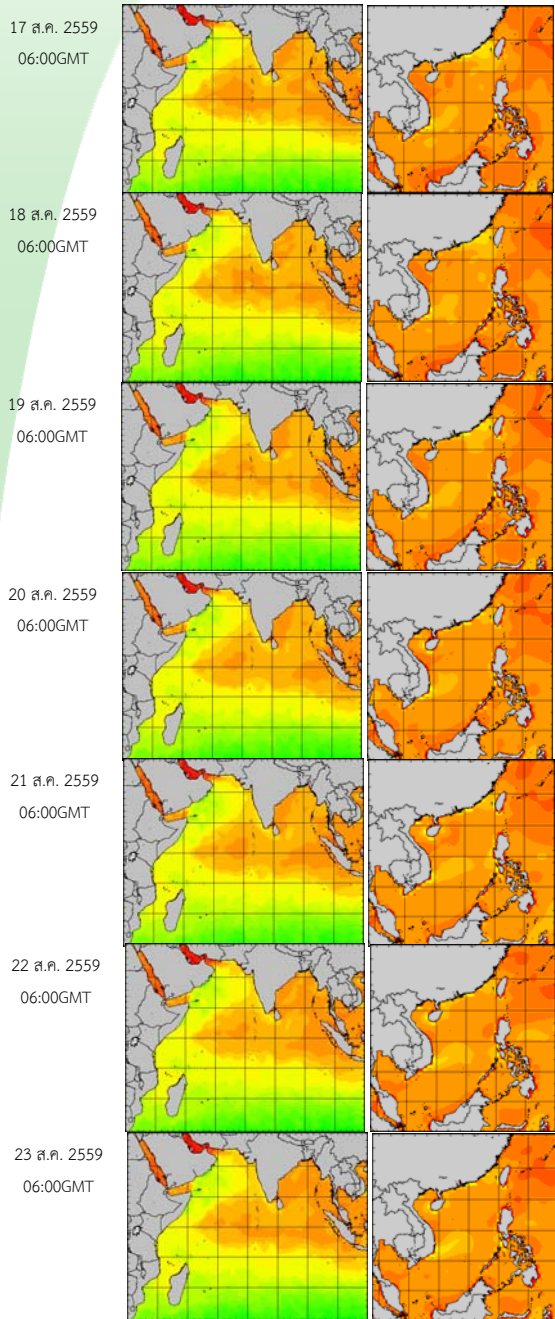


แผนภาพความชื้นในอากาศ
ที่มา : สถาบันสารสนเทศทรัพยากรน้ำและการเกษตร (องค์การมหาชน)
Posted from <http://www.thaiwater.net/DATA/REPORT/php/radar/show_humidimg.php>

สภาพอากาศปัจจุบัน

อุณหภูมิผิวน้ำทะเล

- อุณหภูมิผิวน้ำทะเลฝั่งอันดามัน มีอุณหภูมิอยู่ที่ประมาณ 26-28 องศาเซลเซียสตลอดสัปดาห์ ส่วนบริเวณทะเลฝั่งอ่าวไทยมีอุณหภูมิสูงกว่าเล็กน้อย โดยอยู่ที่ 27-29 องศาเซลเซียส



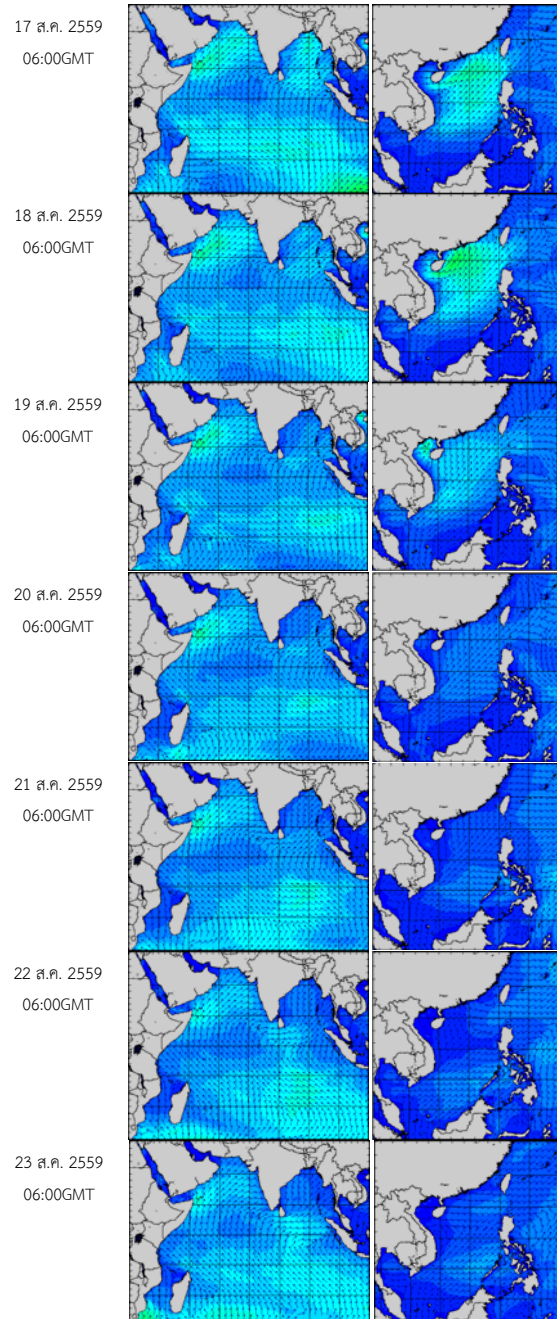
อุณหภูมิผิวน้ำทะเลฝั่งอันดามัน (ซ้าย) และฝั่งอ่าวไทย (ขวา)

ที่มา : Oceanweather, Inc.

Pasted from <http://tiwrm.haii.or.th/DATA/REPORT/php/show_sst.php>

ความสูงและทิศทางคลื่น

- ฝั่งอันดามันมีคลื่นสูงประมาณ 1-2 เมตร ส่วนบริเวณอ่าวไทยมีคลื่นสูงกว่า 1 เมตรตลอดสัปดาห์



ความสูงและทิศทางคลื่นฝั่งอันดามัน (ซ้าย) และฝั่งอ่าวไทย (ขวา)

ที่มา : Oceanweather, Inc.

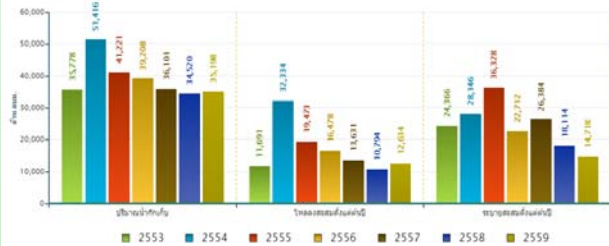
Pasted from <http://www.thaiwater.net/DATA/REPORT/php/show_wave.php?zone=Ind>

ปริมาณน้ำในอ่างเก็บน้ำ

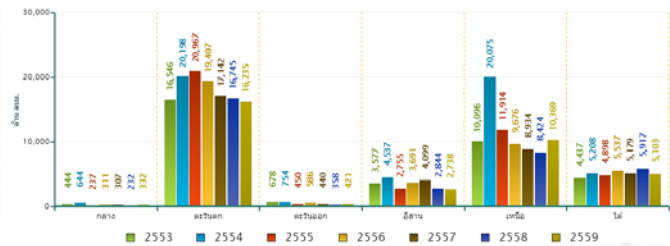
สภาพน้ำในอ่างเก็บน้ำขนาดใหญ่ทั่วประเทศ (วันที่ 23 สิงหาคม 2559)

ปัจจุบันมีปริมาณน้ำกักเก็บทั่วประเทศอยู่ที่ 35,198 ล้านลูกบาศก์เมตร คิดเป็น 50% ของความจุ และเป็นน้ำใช้การได้จริงเพียง 11,693 ล้านลูกบาศก์เมตร ซึ่งน้อยกว่าปี 2553 ที่เป็นปีแล้ง สำหรับเขื่อนภูมิพล และเขื่อนสิริกิติ์ มีน้ำใช้การคงเหลือ 752 และ 2,390 ล้านลูกบาศก์เมตร ตามลำดับ

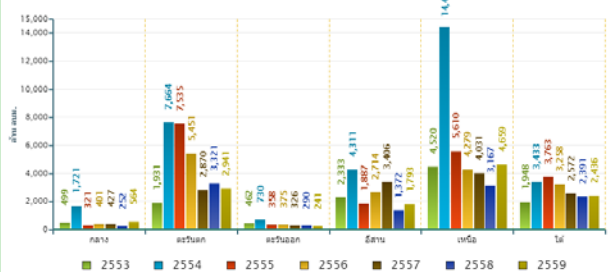
สถานการณ์น้ำในอ่างเก็บน้ำขนาดใหญ่ วันที่ 23 สิงหาคม



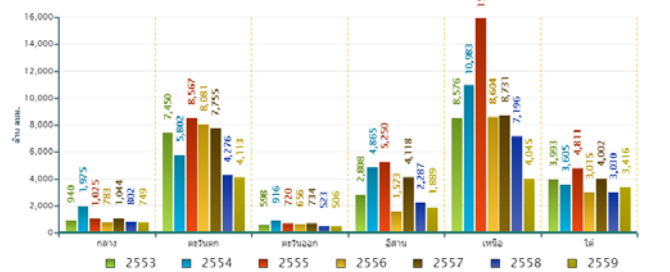
ปริมาณเก็บกักรายภาค วันที่ 23 สิงหาคม



ปริมาณน้ำลงอ่างสะสมตั้งแต่ต้นปีรายภาค วันที่ 23 สิงหาคม



ปริมาณน้ำระบายสะสมตั้งแต่ต้นปีรายภาค วันที่ 23 สิงหาคม

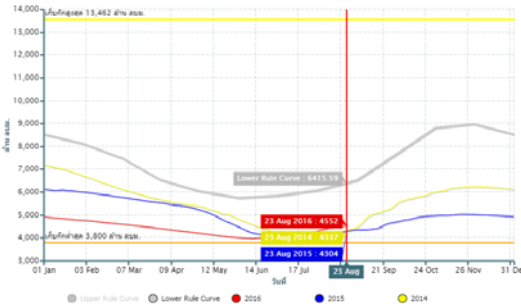


ข้อมูลปริมาณน้ำในอ่างเก็บน้ำขนาดใหญ่วันที่ 23 สิงหาคม 2559

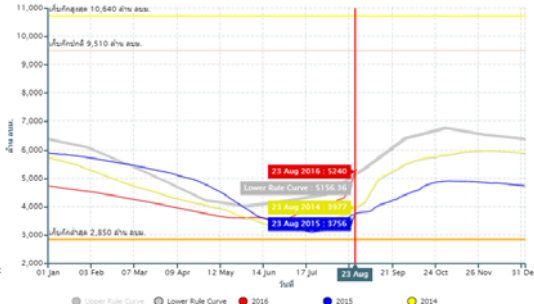
สภาพน้ำในอ่างเก็บน้ำขนาดใหญ่ในพื้นที่ลุ่มน้ำเจ้าพระยา

- เขื่อนภูมิพล มีปริมาณน้ำกักเก็บคงเหลือ 4,552 ล้านลบ.ม. คิดเป็น 34% เป็นปริมาณน้ำใช้การได้ 752 ล้านลบ.ม.
- เขื่อนสิริกิติ์ มีปริมาณน้ำกักเก็บคงเหลือ 5,240 ล้านลบ.ม. คิดเป็น 55% เป็นปริมาณน้ำใช้การได้ 2,390 ล้านลบ.ม.
- เขื่อนแควน้อย มีปริมาณน้ำกักเก็บคงเหลือ 355 ล้านลบ.ม. คิดเป็น 38% เป็นปริมาณน้ำใช้การได้ 312 ล้านลบ.ม.
- เขื่อนป่าสักชลสิทธิ์ มีปริมาณน้ำกักเก็บคงเหลือ 245 ล้านลบ.ม. คิดเป็น 25% เป็นปริมาณน้ำใช้การได้ 242 ล้านลบ.ม.

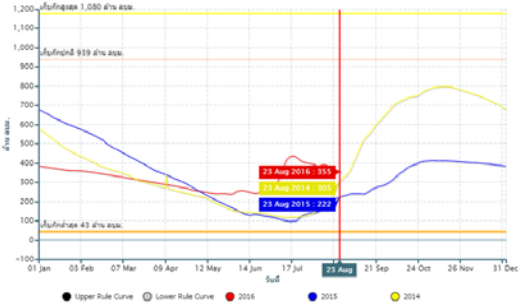
ปริมาณเก็บกัก เขื่อนภูมิพล (34%)



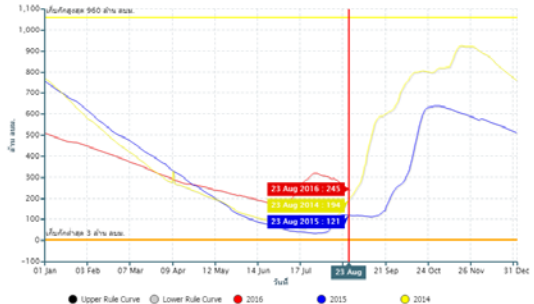
ปริมาณเก็บกัก เขื่อนสิริกิติ์ (56%)



ปริมาณเก็บกัก เขื่อนแควน้อย (38%)



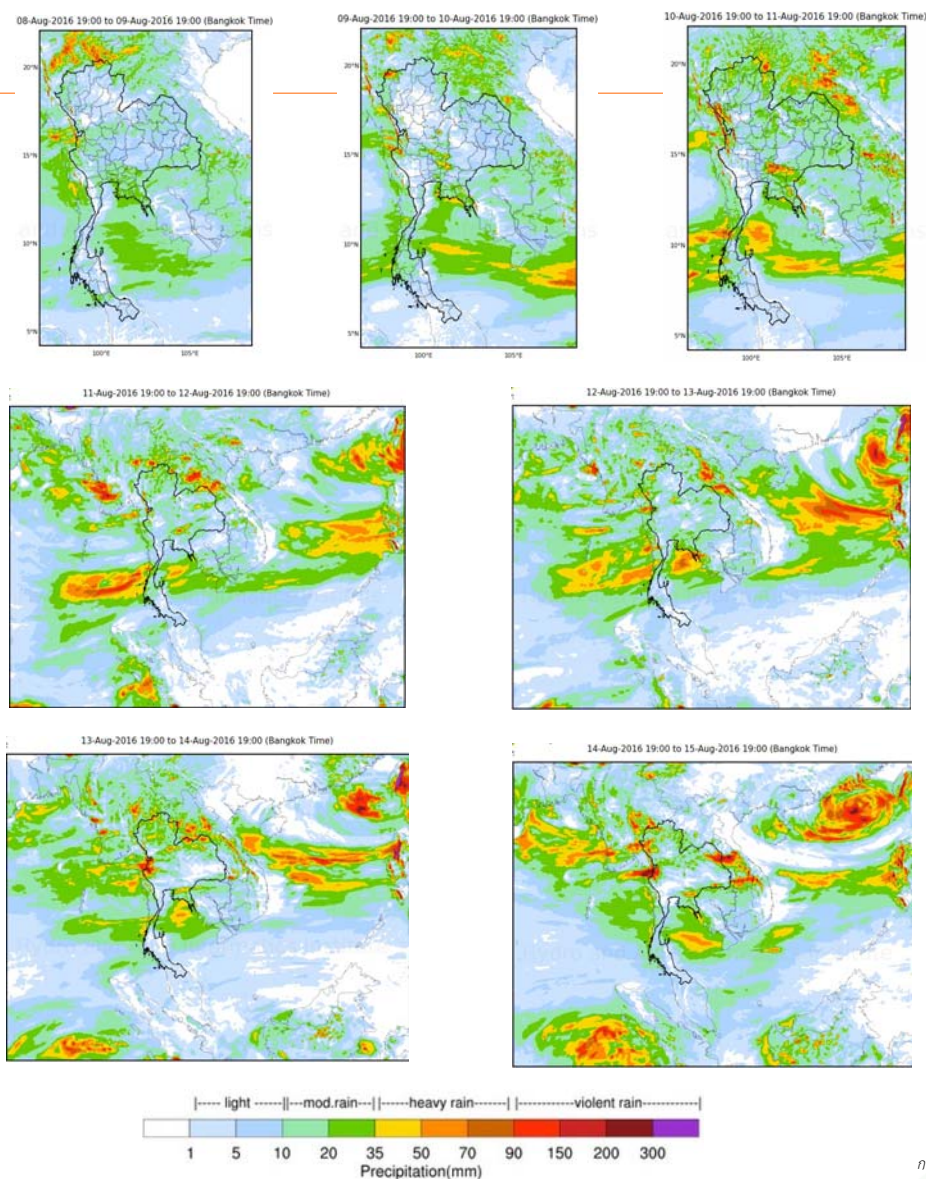
ปริมาณเก็บกัก เขื่อนป่าสัก (25%)



คาดการณ์ปริมาณฝน

ผลคาดการณ์ฝนล่วงหน้า 7 วัน ด้วยแบบจำลองสภาพอากาศ WRF-ROMS

จากแผนภาพคาดการณ์ปริมาณฝนสะสมรายวันล่วงหน้า 7 วัน ความละเอียด 3x3 กิโลเมตร และ 9x9 กิโลเมตร ช่วงวันที่ 23-25 ส.ค. 59 ร่องมรสุมพาดผ่านภาคเหนือและภาคตะวันออกเฉียงเหนือตอนบน และจะเลื่อนลงมาพาดผ่านภาคเหนือตอนล่าง ภาคตะวันออกเฉียงเหนือตอนล่าง และภาคกลาง **ส่งผลให้บริเวณภาคเหนือ ภาคตะวันออกเฉียงเหนือ ภาคกลาง และภาคตะวันออก จะมีฝนเพิ่มขึ้น โดยมีฝนตกปานกลางถึงตกหนักบางแห่ง** ส่วนภาคใต้ตอนล่างจะเกิดแนวลมพัดสอบ **ส่งผลให้ภาคใต้ตอนล่างจะมีฝนตกหนักบางแห่ง** ช่วงวันที่ 26-29 ส.ค. 59 ลมมรสุมตะวันตกเฉียงใต้ที่พัดปกคลุมทะเลอันดามัน ประเทศไทย และอ่าวไทย จะมีกำลังแรงขึ้น รวมทั้งร่องมรสุมยังคงพาดผ่านภาคเหนือตอนล่าง ภาคตะวันออกเฉียงเหนือตอนล่าง และภาคกลาง **ส่งผลให้บริเวณภาคเหนือตอนล่าง ภาคตะวันออกเฉียงเหนือตอนล่าง ภาคกลาง และภาคตะวันออก จะยังคงมีฝนตกต่อเนื่องและตกหนักบางแห่ง** ส่วนภาคใต้จะมีฝนเพิ่มขึ้น



การคาดการณ์ฝนระหว่างวันที่ 23-25 ส.ค. 2559
(คาดการณ์ ณ วันที่ 22 ส.ค. 59 เวลา 19.00 น.)

ที่มา : สถาบันสารสนเทศทรัพยากรน้ำและการเกษตร (องค์การมหาชน)

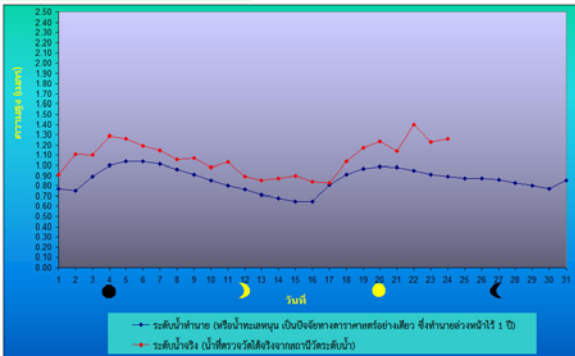
Pasted from <http://thaiwater.hail.or.th/thaiwater_15/public/wrfoms/rain_forecast>

หมายเหตุ : โดยทั่วไปความแม่นยำของการคาดการณ์สภาวะฝนจะลดลง เมื่อระยะเวลาการพยากรณ์ยาวขึ้น โดยจะมีความแม่นยำสูงสุดที่ 3 วันข้างหน้า
ข้อมูลคาดการณ์สภาวะฝนเป็นผลงานในระยะวิจัยและพัฒนา โปรดใช้วิจารณญาณในการนำข้อมูลไปใช้

คาดการณ์ระดับน้ำบริเวณอ่าวไทย

การคาดการณ์สภาวะระดับน้ำในแม่น้ำเจ้าพระยา

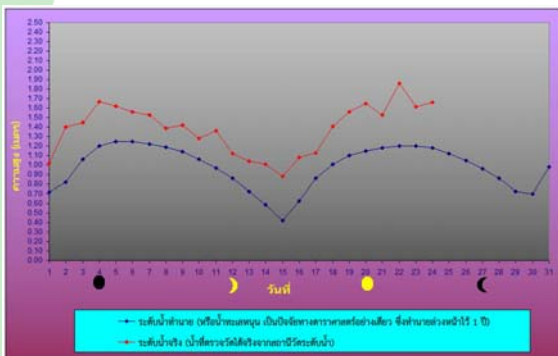
หน้ากองบัญชาการกองทัพเรือ



ระดับน้ำประจำวัน ที่ 25 ส.ค. พ.ศ.2559

น้ำลงเต็มที่	เวลา	0606	ต่ำกว่าระดับทะเลปานกลาง	0.59	เมตร
น้ำขึ้นเต็มที่	เวลา	1140	สูงกว่าระดับทะเลปานกลาง	0.61	เมตร
น้ำลงเต็มที่	เวลา	1638	สูงกว่าระดับทะเลปานกลาง	0.10	เมตร
น้ำขึ้นเต็มที่	เวลา	2237	สูงกว่าระดับทะเลปานกลาง	0.94	เมตร

ป้อมพระจุลจอมเกล้า

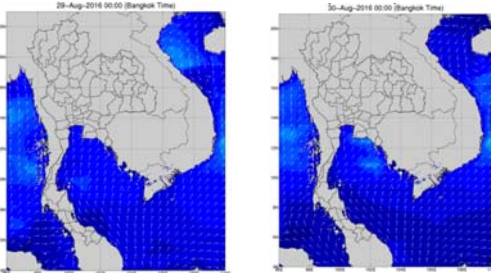
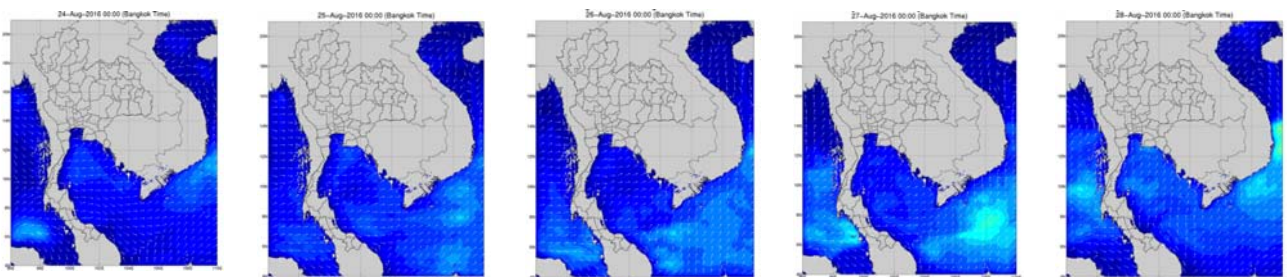


ระดับน้ำประจำวัน ที่ 25 ส.ค. พ.ศ.2559

น้ำลงเต็มที่	เวลา	0414	ต่ำกว่าระดับทะเลปานกลาง	1.05	เมตร
น้ำขึ้นเต็มที่	เวลา	1034	สูงกว่าระดับทะเลปานกลาง	0.61	เมตร
น้ำลงเต็มที่	เวลา	1538	ต่ำกว่าระดับทะเลปานกลาง	0.10	เมตร
น้ำขึ้นเต็มที่	เวลา	2109	สูงกว่าระดับทะเลปานกลาง	0.99	เมตร

ที่มา : กรมอุทกศาสตร์ กองทัพเรือ

การคาดการณ์ความสูงและทิศทางคลื่นทะเลบริเวณอ่าวไทยและอันดามัน



จากแผนภาพแสดงการคาดการณ์คลื่น เวลา 19.00 น. ของวันที่ 22 ส.ค. 2559 พบว่า ระหว่างวันที่ 23-29 ส.ค. 59 ลมมรสุมตะวันตกเฉียงใต้ที่พัดปกคลุมทะเลอันดามัน ประเทศไทย และอ่าวไทย จะมีกำลังอ่อนลง ส่งผลให้คลื่นลมบริเวณทะเลอันดามันและอ่าวไทยตอนบนจะยังคงมีกำลังอ่อนลง โดยมีความสูงของคลื่นประมาณ 1 เมตร

การคาดการณ์ความสูงและคลื่นในอ่าวไทยและอันดามัน
ระหว่างวันที่ 23-29 ส.ค. 2559
(คาดการณ์ ณ วันที่ 22 ส.ค. 59 เวลา 19.00 น.)



จัดทำโดย

สถาบันสารสนเทศทรัพยากรน้ำและการเกษตร (องค์การมหาชน)

กระทรวงวิทยาศาสตร์และเทคโนโลยี

เลขที่ 108 อาคารบางกอกไทยทาวเวอร์ ชั้น 8

ถนนรางน้ำ แขวงถนนพญาไท เขตราชเทวี กรุงเทพฯ 10400

โทรศัพท์ 0-2642-7132 โทรสาร 0-2642-7133

สนใจรายละเอียดเพิ่มเติมดูได้ที่

คลังข้อมูลสภาพน้ำ

<http://www.thaiwater.net>

ติดตามสภาพอากาศและคาดการณ์สภาวะฝน

<http://www.thaiwater.net/web/index.php/weatherinfo.html>