



รายงานสถานการณ์น้ำรายสัปดาห์

สัปดาห์ที่ 31/2559

ระหว่างวันที่ 27 ก.ค.-2 ส.ค. 2559

สภาพอากาศปัจจุบัน

เส้นทางพายุ และ เมฆ	2
ภาพเรดาร์ และน้ำท่า	3
ความชื้น	4
อุณหภูมิผิวน้ำทะเล และความสูงคลื่น	5
ปริมาณน้ำในอ่างเก็บน้ำ	6

คาดการณ์

คาดการณ์ปริมาณฝน	7
คาดการณ์ระดับน้ำทะเล	8
คาดการณ์ความสูงของคลื่นบริเวณอ่าวไทยและอันดามัน	8

สถานการณ์ปัจจุบัน

สัปดาห์นี้เนื่องจากเมื่อเวลา 01.00 น.ของวันที่ 28 ก.ค. พายุโซนร้อน “มีรีแน” เคลื่อนตัวลึกเข้าไปในแผ่นดินพร้อมอ่อนกำลังลงเป็นพายุดีเปรสชัน ในช่วงค่ำวันเดียวกันและสลายตัวบริเวณประเทศจีนตอนใต้ในถัดมา จากนั้นในวันที่ 31 ก.ค. พายุโซนร้อน “นิดา” บริเวณด้านตะวันออกของประเทศฟิลิปปินส์ เคลื่อนตัวทางทิศตะวันตกค่อนข้างเร็ว วันต่อมาได้ทวีกำลังแรงขึ้นเป็นพายุไต้ฝุ่นระดับที่ 1 ประกอบมรสุมตะวันออกเฉียงใต้ที่พัดปกคลุมทะเลอันดามัน ภาคใต้ และอ่าวไทยมีกำลังปานกลางเกือบตลอดสัปดาห์ ประเทศไทยมีฝนตกหนาแน่นเกือบตลอดสัปดาห์ มีฝนตกหนักในภาคตะวันออก และภาคใต้ฝั่งตะวันตก มีปริมาณฝนสะสม 7 วัน สูงสุดอยู่ที่ จ.ตราด ต.แหลมกลัด วัดได้ 199.4 มม. รองลงมาที่ จ.จันทบุรี ต.นายายอาม จ.ระนอง ต.บางหิน วัดได้ 178.4 158.2 มม. ตามลำดับ

รายงานข้อมูลน้ำในเขื่อนจากกรมชลประทาน ณ วันที่ 2 สิงหาคม 2559 พบว่าในช่วงหนึ่งสัปดาห์ที่ผ่านมา ปริมาณน้ำเก็บกักทั้งประเทศ อยู่ที่ 32,618 ล้านลูกบาศก์เมตร เพิ่มขึ้น จากสัปดาห์ที่แล้ว (26 ก.ค.) 262 ล้านลูกบาศก์เมตร เนื่องจากปริมาณน้ำไหลลงเขื่อนเมื่อสิ้นสุดฤดูแล้งปี 2558/2559 (30 เม.ย.) มีปริมาณน้ำกักเก็บค่อนข้างน้อย ส่งผลให้เกษตรกรที่ทำการปี-ผลผลิตทางการเกษตรในระยะนี้ ต้องใช้น้ำฝนเป็นหลัก เพื่อสำรองน้ำไว้ใช้สำหรับฤดูแล้งถัดไป

ข้อมูลระดับน้ำจากสถานีตรวจวัดของสถาบันสารสนเทศทรัพยากรน้ำและการเกษตร พบว่า ภาคเหนือมีระดับน้ำเพิ่มขึ้นแต่ในภาพรวมยังคงมีระดับปานกลางถึงน้ำน้อย ภาคกลางตอนบนมีระดับน้ำน้อย ภาคตะวันออกเฉียงเหนือ และภาคใต้ มีระดับน้ำปานกลางถึงน้ำมาก

คาดการณ์

คาดการณ์ฝน ช่วงวันที่ 2-4 ส.ค. 59 ลมมรสุมตะวันออกเฉียงใต้ที่พัดปกคลุมทะเลอันดามัน ประเทศไทย และอ่าวไทย จะมีกำลังแรงขึ้น เนื่องจากหย่อมความกดอากาศต่ำปกคลุมบริเวณอ่าวเบงกอล **ส่งผลให้ตามแนวปะทะของลมตะวันตกเฉียงใต้จะกลับมามีฝนตกหนัก โดยเฉพาะบริเวณภาคตะวันออก และภาคใต้ฝั่งตะวันตก** รวมทั้งพายุ “นิดา” ที่มีแนวโน้มอ่อนกำลังลงเป็นความกดอากาศต่ำบริเวณมณฑลยูนนาน ประเทศจีนตอนใต้ ส่งผลให้ภาคเหนือและภาคตะวันออกเฉียงเหนือจะมีฝนเพิ่มขึ้นและมีฝนตกหนักบางแห่ง **ในช่วงวันที่ 4 ส.ค. ช่วงวันที่ 5-8 ส.ค. 59** ลมมรสุมตะวันตกเฉียงใต้ที่พัดปกคลุมทะเลอันดามัน ประเทศไทย และอ่าวไทย จะยังมีกำลังแรงขึ้น เนื่องจากหย่อมความกดอากาศต่ำบริเวณอ่าวเบงกอลจะมีกำลังแรงขึ้น **ส่งผลให้ตามแนวปะทะของลมตะวันตกเฉียงใต้จะยังคงเกิดฝนตกหนักต่อเนื่อง โดยเฉพาะบริเวณภาคตะวันออก ภาคกลางตอนล่าง ด้านตะวันตกของประเทศ รวมทั้งภาคเหนือและภาคตะวันออกเฉียงเหนือตอนบนยังมีฝนต่อเนื่อง** จากนั้นในช่วงวันที่ 7 ส.ค. ประเทศไทยจะมีฝนลดลง

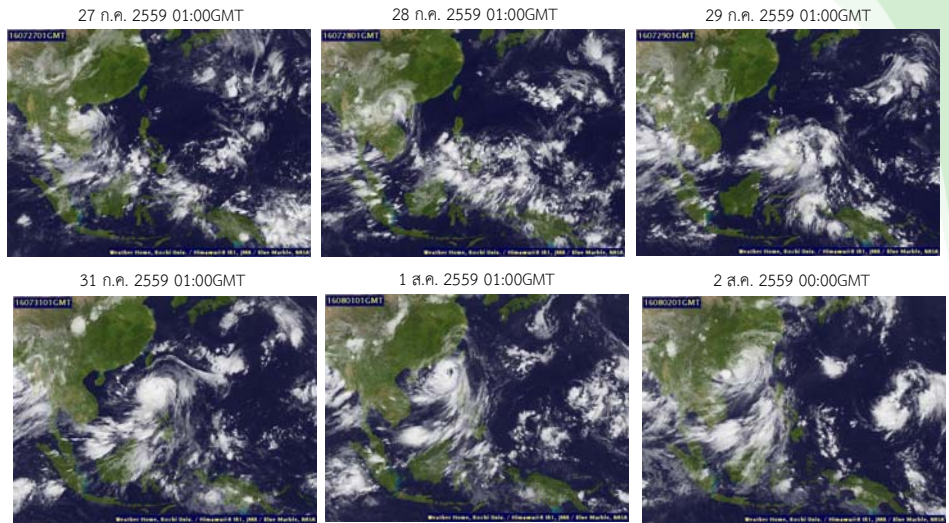
คาดการณ์ระดับน้ำบริเวณอ่าวไทย คาดว่าวันที่ 2 ส.ค. 2559 ที่หน้ากองบัญชาการกองทัพเรือ น้ำลงเต็มที่เวลา 02.02 น. สูงกว่าระดับน้ำทะเลปานกลาง 0.44 เมตร น้ำขึ้นเต็มที่เวลา 20.57น. สูงกว่าระดับน้ำทะเลปานกลาง 1.03 เมตร ส่วนที่ป้อมพระจุลจอมเกล้า น้ำลงเต็มที่เวลา 00.17น. สูงกว่าระดับน้ำทะเลปานกลาง 0.26 เมตร น้ำขึ้นเต็มที่เวลา 18.55 น. สูงกว่าระดับน้ำทะเลปานกลาง 1.24เมตร

คาดการณ์คลื่น เวลา 19.00 น. ของวันที่ 1 ส.ค. 2559 พบว่า ระหว่างวันที่ 2-8 ส.ค. 59 ลมมรสุมตะวันตกเฉียงใต้ที่พัดปกคลุมทะเลอันดามัน ประเทศไทย และอ่าวไทย จะมีกำลังแรงขึ้น **ส่งผลให้คลื่นลมบริเวณทะเลอันดามันและอ่าวไทยตอนบนมีกำลังแรงขึ้น** โดยบริเวณทะเลอันดามันจะมีความสูงของคลื่นประมาณ 2-3 เมตร ส่วนบริเวณอ่าวไทยตอนบนจะมีความสูงของคลื่นประมาณ 1-2 เมตร

สภาพอากาศปัจจุบัน (วันที่ 27 กรกฎาคม -2 สิงหาคม 2559)

เมฆ

- มีกลุ่มเมฆปกคลุมบริเวณประเทศไทยตลอดสัปดาห์ เนื่องจากเมื่อเวลา 01.00 น.ของวันที่ 28 ก.ค. พายุโซนร้อน "มีรีแน" เคลื่อนตัวลึกเข้าไปในแผ่นดินพร้อมอ่อนกำลังลงเป็นพายุดีเปรสชัน ในช่วงค่ำวันเดียวกันและสลายตัวบริเวณประเทศจีนตอนใต้ในถัดมา จากนั้นในวันที่ 31 ก.ค. พายุโซนร้อน "นีต้า" บริเวณด้านตะวันออกของประเทศฟิลิปปินส์ เคลื่อนตัวทางทิศตะวันตกค่อนข้างเร็ว วันต่อมาได้ทวีกำลังแรงขึ้นเป็นพายุไต้ฝุ่นระดับที่ 1 ประกอบมรสุมตะวันออกเฉียงใต้ที่พัดปกคลุมทะเลอันดามัน ภาคใต้ และอ่าวไทยมีกำลังปานกลางเกือบตลอดสัปดาห์ ทำให้บริเวณประเทศไทยมีฝนตกหนาแน่นเกือบตลอดสัปดาห์



แผนที่เมฆ

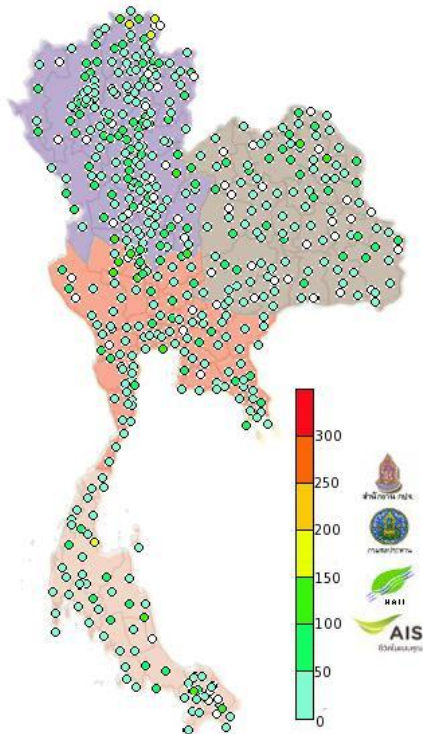
ที่มา : มหาวิทยาลัยโคชิ

Pasted from <<http://tiwrm.haii.or.th/TyphoonTracking/Goes9.php>>

ปริมาณฝนสัปดาห์ที่ผ่านมา

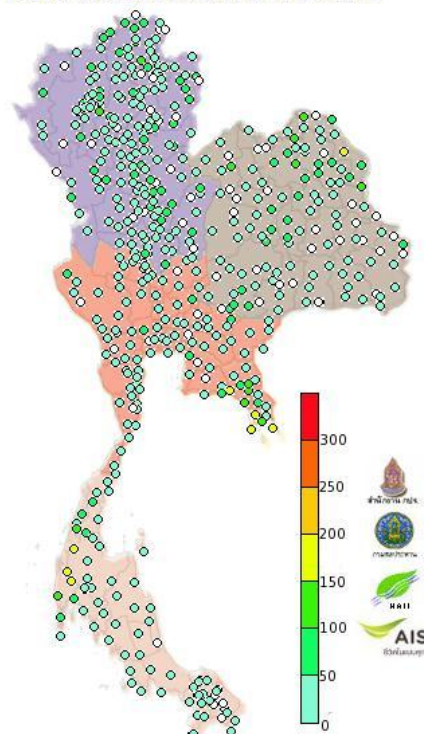
ระหว่างวันที่ 19-25 กรกฎาคม 2559

Rainfall Accumulation 2016-07-19 to 2016-07-25



ระหว่างวันที่ 26 กรกฎาคม-1 สิงหาคม 2559

Rainfall Accumulation 2016-07-26 to 2016-08-01



- ปริมาณฝนสะสมตั้งแต่วันที่ 26 ก.ค.-1 ส.ค. 59 พบว่า ประเทศไทยมีฝนตกหนาแน่นเกือบตลอดสัปดาห์ มีฝนตกหนักในภาคตะวันออก และภาคใต้ฝั่งตะวันตก มีปริมาณฝนสะสม 7 วัน สูงสุดอยู่ที่ จ.ตราด ต.แหลมกลัด วัดได้ 199.4 มม. รองลงมาที่ จ.จันทบุรี ต.นายายอาม จ.ระนอง ต.บางหิน วัดได้ 178.4 158.2 มม. ตามลำดับ

แผนที่ปริมาณฝน

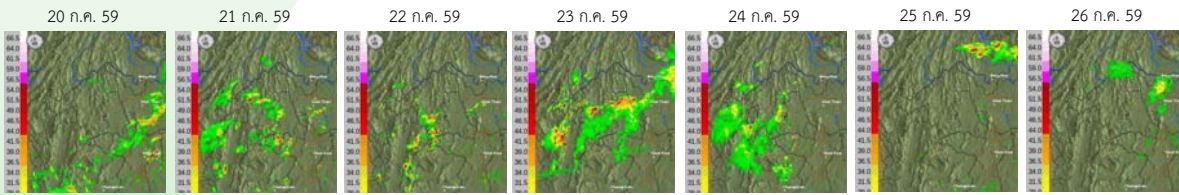
ที่มา : สถาบันสารสนเทศทรัพยากรน้ำและการเกษตร (องค์การมหาชน)

Pasted from <<http://www.thaiwater.net/Interpolated/Showimg.php>>

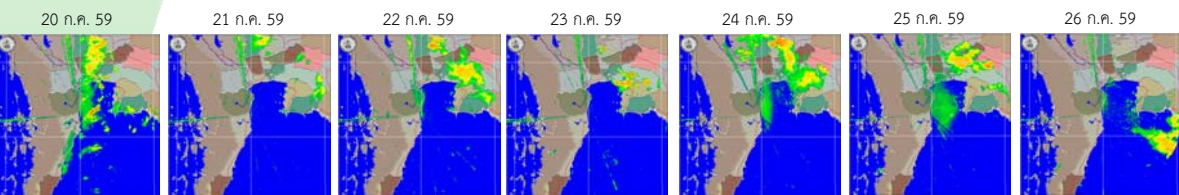
สภาพอากาศปัจจุบัน (วันที่ 27 กรกฎาคม - 2 สิงหาคม 2559)

ภาพเรดาร์จากกรมอุตุนิยมวิทยา กรมฝนหลวงและการบินเกษตร

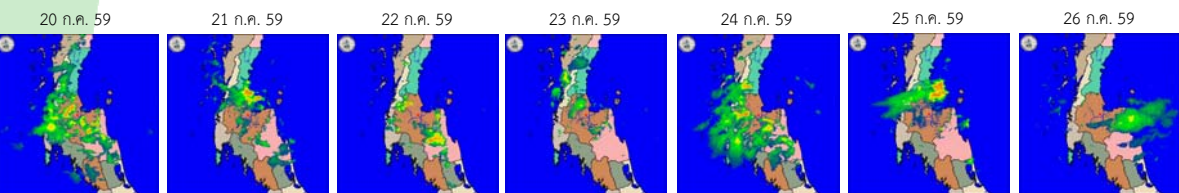
เรดาร์โซนแกน



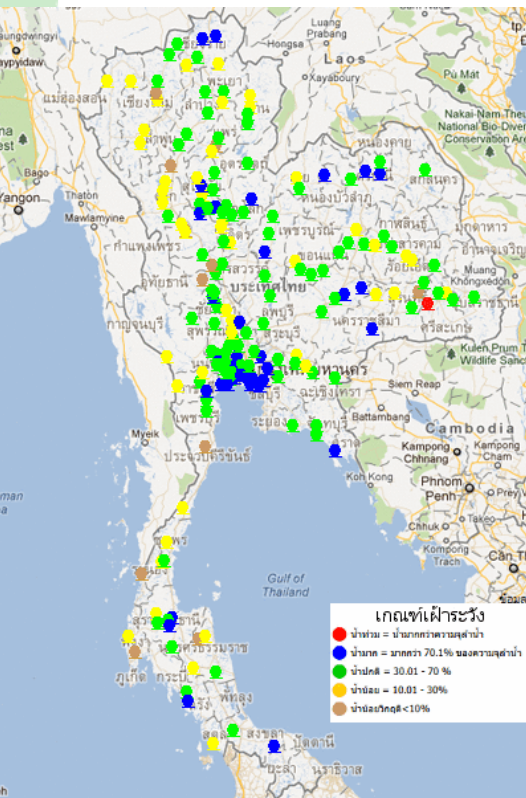
เรดาร์หัวหิน



เรดาร์สุราษฎร์ธานี



สถานการณ์น้ำท่า



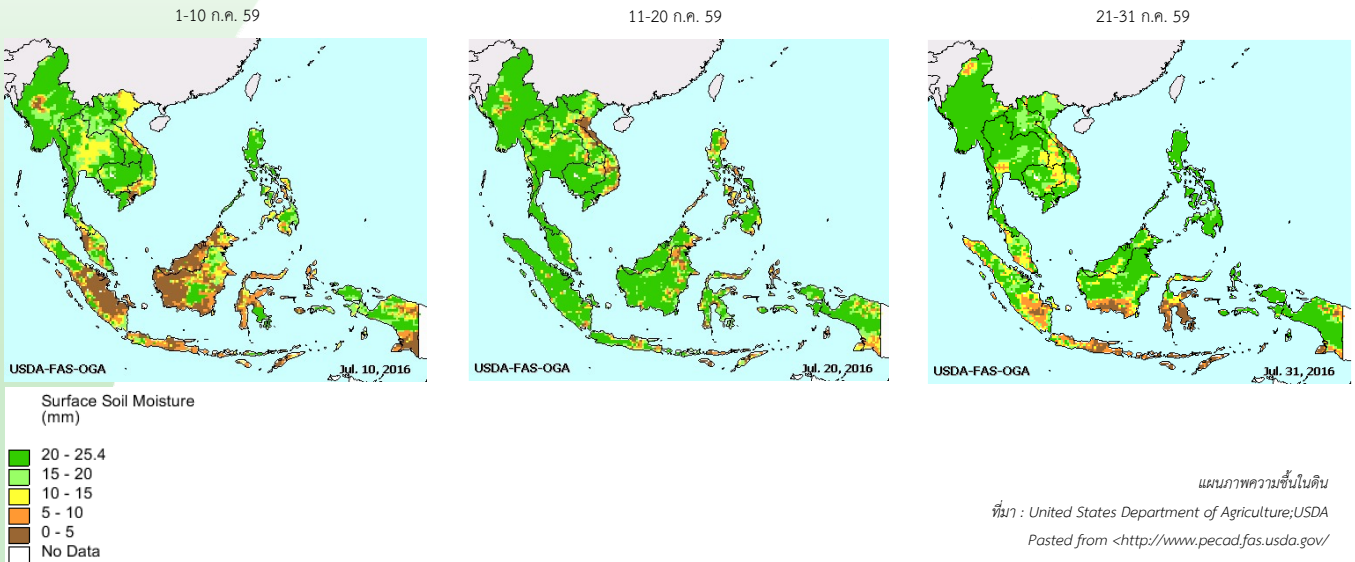
จากการตรวจวัดระดับน้ำของสถานีโทรมาตร สสนก. พบว่า ภาคเหนือมีระดับน้ำเพิ่มขึ้นแต่ในภาพรวมยังคงมีระดับปานกลางถึงน้ำน้อย ภาคกลางตอนบนมีระดับน้ำน้อย ภาคตะวันออกเฉียงเหนือมีระดับน้ำปานกลางถึงน้ำมาก และภาคใต้มีระดับน้ำปานกลางถึงน้ำมาก ทั้งนี้มีน้ำล้นตลิ่งต่ำตามธรรมชาติในบริเวณฝนตกหนักช่วงก่อนหน้านี้ได้แก่

- น้ำล้นตลิ่งต่ำตามธรรมชาติที่แม่น้ำมูล ตำบลเมืองเหนือ อำเภอเมือง จังหวัดศรีสะเกษ
- แนวโน้มระดับน้ำลดลง

สภาพอากาศปัจจุบัน

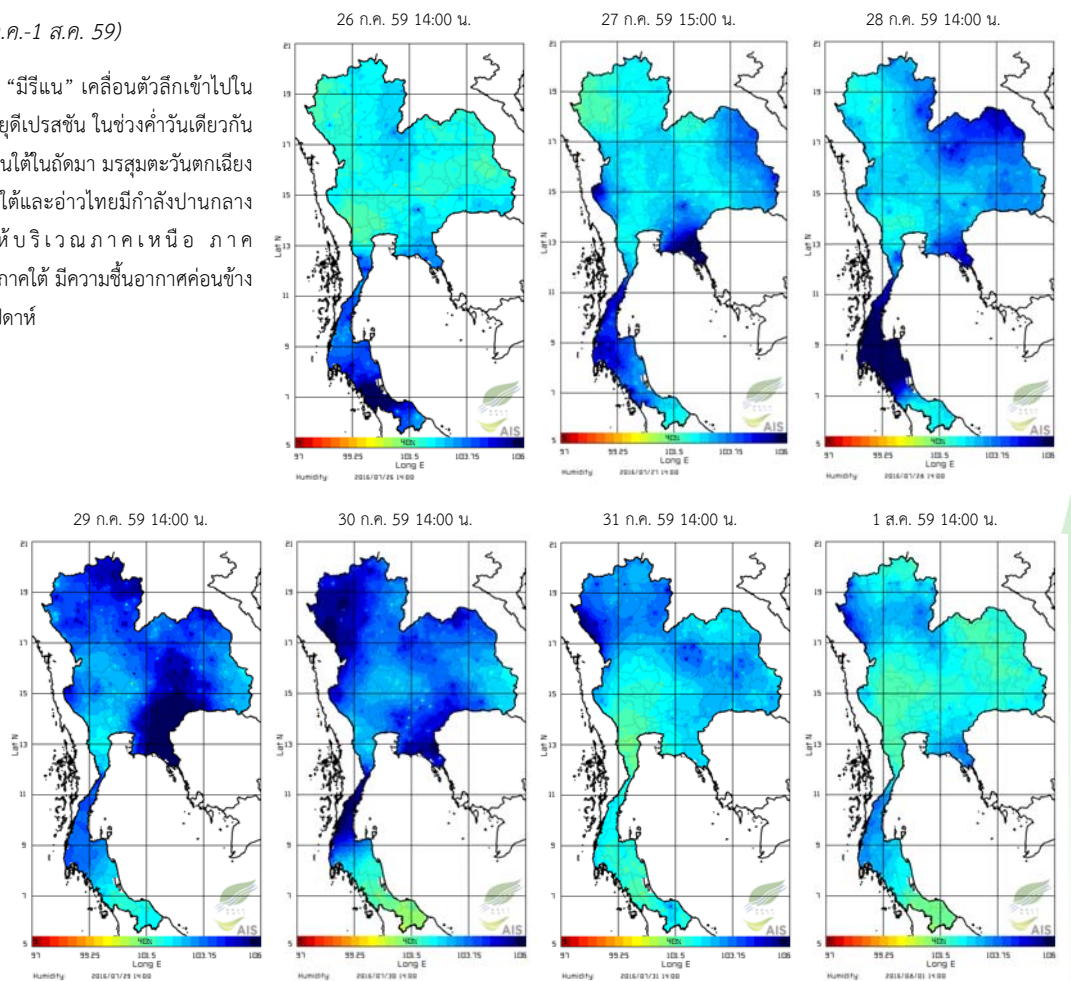
ความชื้นผิวดิน

ในช่วงปลายเดือนกรกฎาคมเกือบทั่วประเทศไทยมีความชื้นผิวดินค่อนข้างสูง เว้นแต่ตอนล่างของภาคกลาง กับด้านตะวันออกของภาคตะวันออกเฉียงเหนือ เนื่องจากมรสุมตะวันตกเฉียงใต้ที่พัดปกคลุมทะเลอันดามัน ภาคใต้และอ่าวไทย มีกำลังปานกลางในช่วงเวลาดังกล่าว ทำให้ความชื้นผิวดินค่อนข้างสูง โดยเฉพาะบริเวณตอนบนของประเทศเมื่อเทียบกับระยะในช่วงต้นเดือน และปลายเดือน



ความชื้นในอากาศ (วันที่ 26 ก.ค.-1 ส.ค. 59)

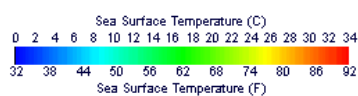
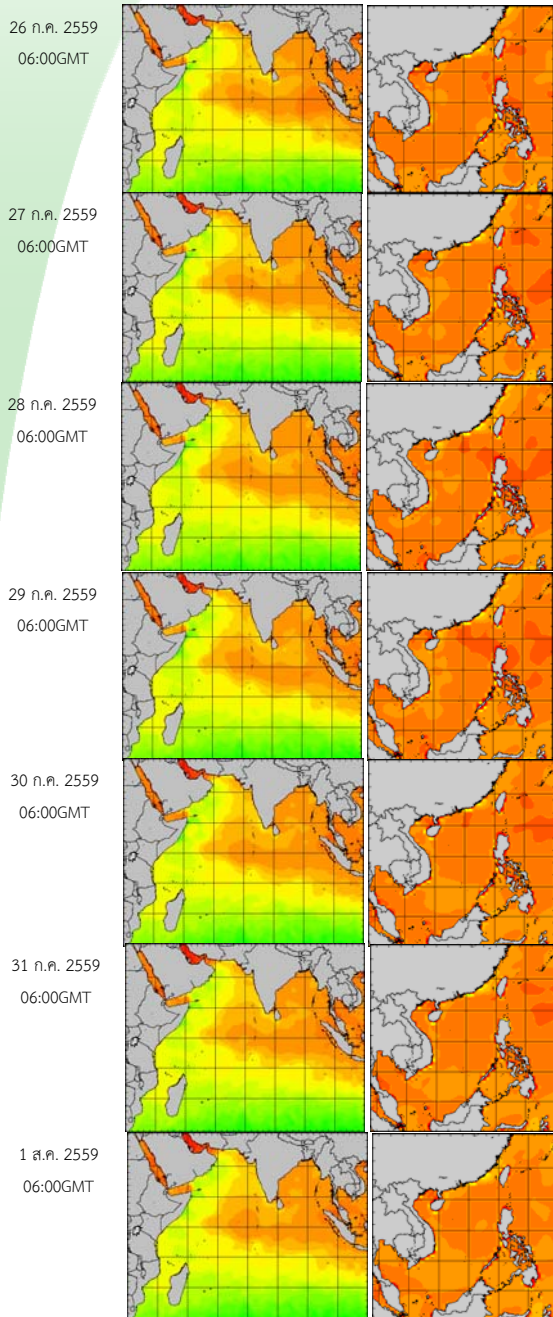
- ในช่วงวันที่ 28 ก.ค.พายุโซนร้อน “มีริน” เคลื่อนตัวลึกเข้าไปในแผ่นดินพร้อมอ่อนกำลังลงเป็นพายุดีเปรสชัน ในช่วงค่ำวันเดียวกันและสลายตัวบริเวณประเทศจีนตอนใต้ในถัดมา มรสุมตะวันตกเฉียงใต้พัดปกคลุมทะเลอันดามัน ภาคใต้และอ่าวไทยมีกำลังปานกลางเกือบตลอดสัปดาห์ ทำให้บริเวณภาคเหนือ ภาคตะวันออกเฉียงเหนือตอนบน และภาคใต้ มีความชื้นอากาศค่อนข้างสูงในระยะกลางสัปดาห์ถึงปลายสัปดาห์



สภาพอากาศปัจจุบัน

อุณหภูมิผิวน้ำทะเล

- อุณหภูมิผิวน้ำทะเลฝั่งอันดามันและอ่าวไทยมีอุณหภูมิใกล้เคียงกัน โดยมีอุณหภูมิอยู่ที่ประมาณ 28-30 องศาเซลเซียสตลอดสัปดาห์



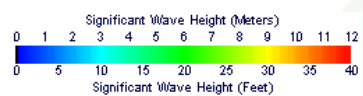
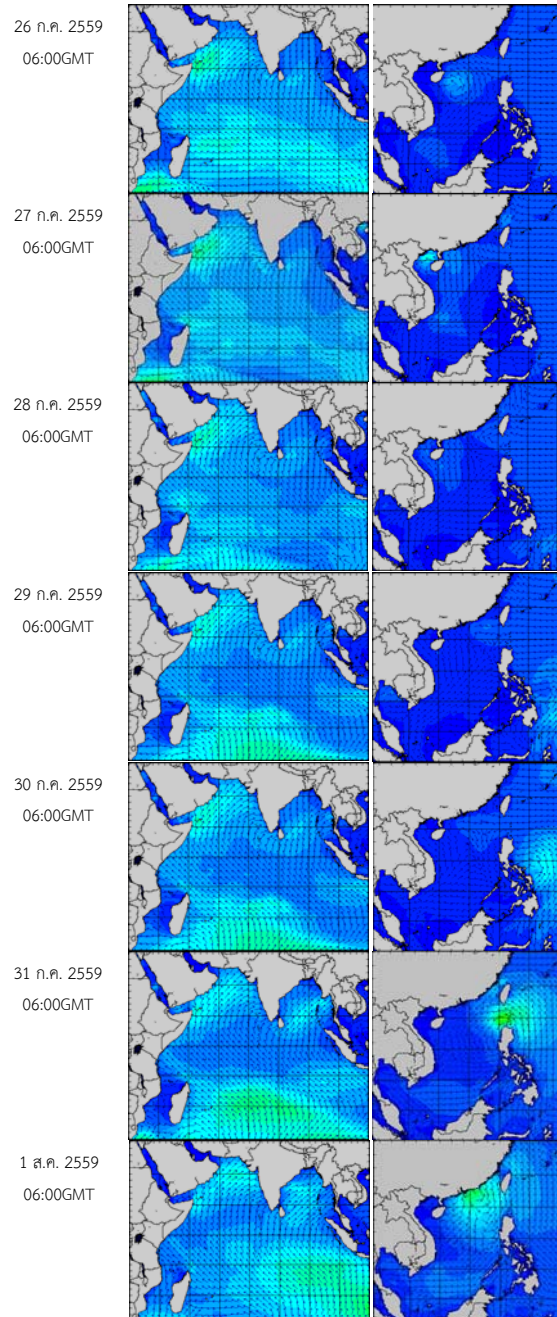
อุณหภูมิผิวน้ำทะเลฝั่งอันดามัน (ซ้าย) และฝั่งอ่าวไทย (ขวา)

ที่มา : Oceanweather, Inc.

Pasted from <http://tiwrm.haii.or.th/DATA/REPORT/php/show_sst.php>

ความสูงและทิศทางคลื่น

- ฝั่งอันดามันมีคลื่นสูงประมาณ 1-2 เมตร ส่วนบริเวณอ่าวไทยมีคลื่นสูงประมาณ 1 เมตร ตลอดสัปดาห์



ความสูงและทิศทางคลื่นฝั่งอันดามัน (ซ้าย) และฝั่งอ่าวไทย (ขวา)

ที่มา : Oceanweather, Inc.

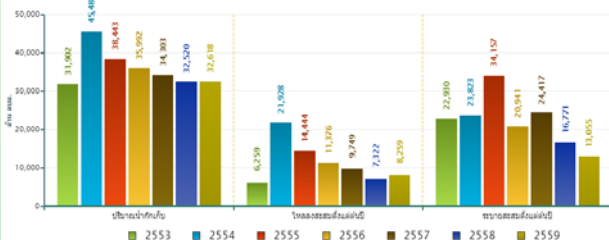
Pasted from <http://www.thaiwater.net/DATA/REPORT/php/show_wave.php?zone=Ind>

ปริมาณน้ำในอ่างเก็บน้ำ

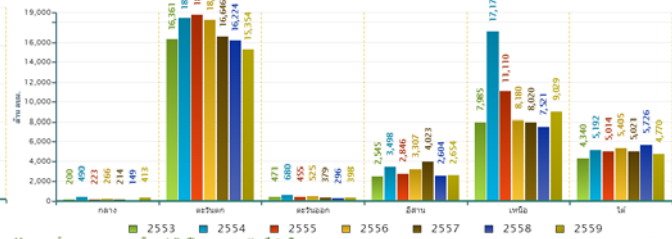
สภาพน้ำในอ่างเก็บน้ำขนาดใหญ่ทั่วประเทศ (วันที่ 2 สิงหาคม 2559)

ปัจจุบันมีปริมาณน้ำกักเก็บทั่วประเทศอยู่ที่ 32,618 ล้านลูกบาศก์เมตร คิดเป็น 46% ของความจุ และเป็นน้ำใช้การได้จริงเพียง 9,113 ล้านลูกบาศก์เมตร ซึ่งน้อยกว่าปี 2553 ที่เป็นปีแล้ง สำหรับเขื่อนภูมิพล และเขื่อนสิริกิติ์ มีน้ำใช้การคงเหลือ 540 และ 1,244 ล้านลูกบาศก์เมตร ตามลำดับ ส่วนเขื่อนอุบลรัตน์ได้มีน้ำไหลลงเขื่อนทำให้ไม่ต้องระบายน้ำที่ระดับต่ำกว่าระดับกักเก็บแล้ว แต่ระดับน้ำยังคงมีอยู่ในเกณฑ์น้ำน้อยวิกฤต

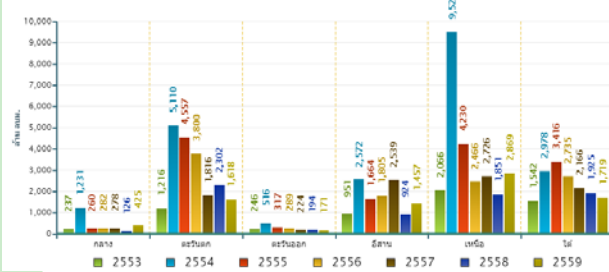
สถานการณ์น้ำในอ่างเก็บน้ำขนาดใหญ่ วันที่ 2 สิงหาคม



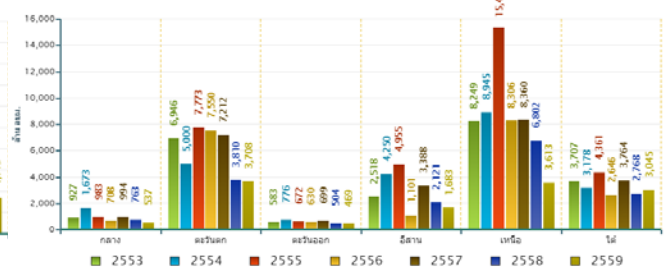
ปริมาณเก็บกักรายภาค วันที่ 2 สิงหาคม



ปริมาณน้ำในแหล่งอ่างฯสะสมตั้งแต่ต้นปีรายภาค วันที่ 2 สิงหาคม



ปริมาณน้ำประปาสะสมตั้งแต่ต้นปีรายภาค วันที่ 2 สิงหาคม

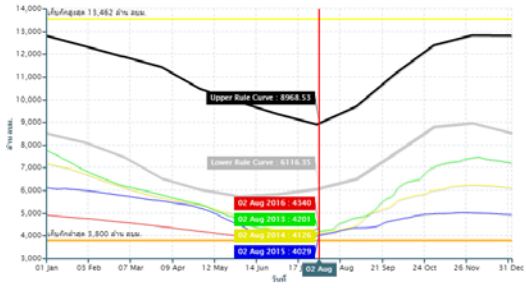


ข้อมูลปริมาณน้ำในอ่างเก็บน้ำขนาดใหญ่วันที่ 2 สิงหาคม 2559
ที่มา : กรมชลประทานและการไฟฟ้าฝ่ายผลิตแห่งประเทศไทย

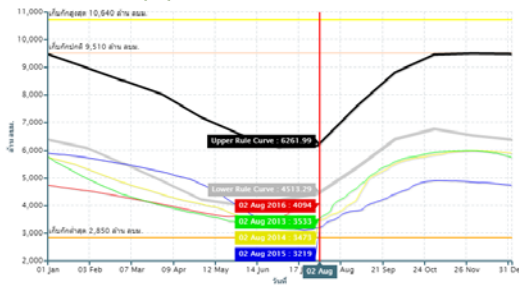
สภาพน้ำในอ่างเก็บน้ำขนาดใหญ่ในพื้นที่ลุ่มน้ำเจ้าพระยา

- เขื่อนภูมิพล มีปริมาณน้ำกักเก็บคงเหลือ 4,340 ล้านลบ.ม. คิดเป็น 32% เป็นปริมาณน้ำใช้การได้ 540 ล้านลบ.ม.
- เขื่อนสิริกิติ์ มีปริมาณน้ำกักเก็บคงเหลือ 4,094 ล้านลบ.ม. คิดเป็น 43% เป็นปริมาณน้ำใช้การได้ 1,244 ล้านลบ.ม.
- เขื่อนแควน้อย มีปริมาณน้ำกักเก็บคงเหลือ 396 ล้านลบ.ม. คิดเป็น 42% เป็นปริมาณน้ำใช้การได้ 353 ล้าน ลบ.ม.
- เขื่อนป่าสักชลสิทธิ์ มีปริมาณน้ำกักเก็บคงเหลือ 309 ล้าน ลบ.ม. คิดเป็น 32% เป็นปริมาณน้ำใช้การได้ 306 ล้าน ลบ.ม.

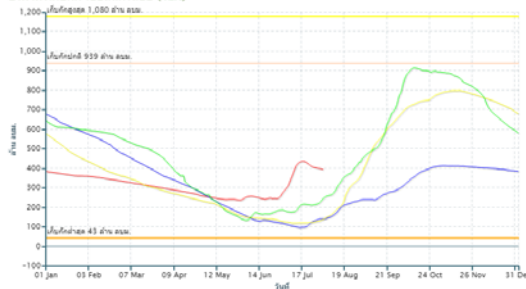
ปริมาณเก็บกัก เขื่อนภูมิพล (32%)



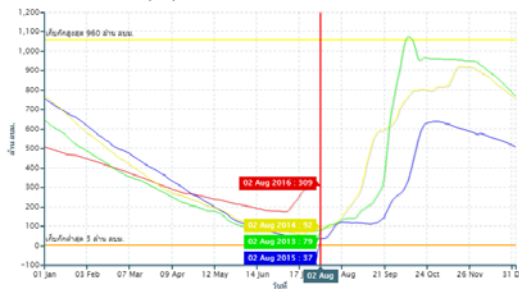
ปริมาณเก็บกัก เขื่อนสิริกิติ์ (43%)



ปริมาณเก็บกัก เขื่อนแควน้อย (42%)



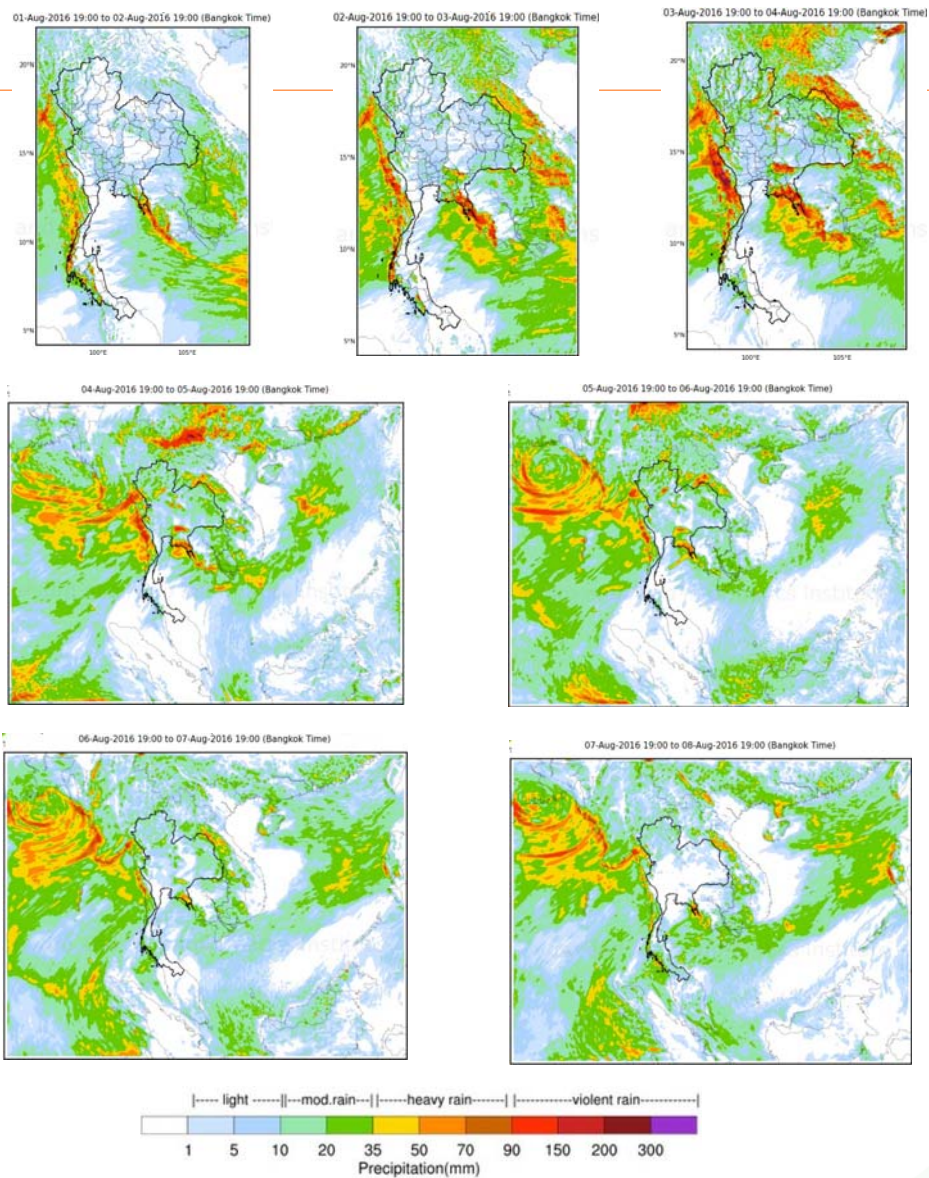
ปริมาณเก็บกัก เขื่อนป่าสัก (32%)



คาดการณ์ปริมาณฝน

ผลคาดการณ์ฝนล่วงหน้า 7 วัน ด้วยแบบจำลองสภาพอากาศ WRF-ROMS

จากแผนภาพคาดการณ์ปริมาณฝนสะสมรายวันล่วงหน้า 7 วัน ความละเอียด 3x3 กิโลเมตร และ 9x9 กิโลเมตร ช่วงวันที่ 2-4 ส.ค. 59 ลมมรสุมตะวันตกเฉียงใต้ที่พัดปกคลุมทะเลอันดามัน ประเทศไทย และอ่าวไทย จะมีกำลังแรงขึ้น เนื่องจากหย่อมความกดอากาศต่ำปกคลุมบริเวณอ่าวเบงกอล **ส่งผลให้ตามแนวปะทะของลมตะวันตกเฉียงใต้จะกลับมามีฝนตกหนัก โดยเฉพาะบริเวณภาคตะวันออก และภาคใต้ฝั่งตะวันตก** รวมทั้งพายุ “นิดา” ที่มีแนวโน้มอ่อนกำลังลงเป็นความกดอากาศต่ำบริเวณมณฑลยูนนาน ประเทศจีนตอนใต้ ส่งผลให้ภาคเหนือและภาคตะวันออกเฉียงเหนือจะมีฝนเพิ่มขึ้นและมีฝนตกหนักบางแห่งในช่วงวันที่ 4 ส.ค. ช่วงวันที่ 5-8 ส.ค. 59 ลมมรสุมตะวันตกเฉียงใต้ที่พัดปกคลุมทะเลอันดามัน ประเทศไทย และอ่าวไทย จะยังมีกำลังแรงขึ้น เนื่องจากหย่อมความกดอากาศต่ำบริเวณอ่าวเบงกอลจะมีกำลังแรงขึ้น **ส่งผลให้ตามแนวปะทะของลมตะวันตกเฉียงใต้จะยังคงเกิดฝนตกหนักต่อเนื่อง โดยเฉพาะบริเวณภาคตะวันออก ภาคกลางตอนล่าง ด้านตะวันตกของประเทศ รวมทั้งภาคเหนือและภาคตะวันออกเฉียงเหนือตอนบนยังมีฝนต่อเนื่อง** จากนั้นในช่วงวันที่ 7 ส.ค. ประเทศไทยจะมีฝนลดลง



การคาดการณ์ฝนระหว่างวันที่ 2-8 ส.ค. 2559
(คาดการณ์ ณ วันที่ 1 ส.ค. 59 เวลา 19.00 น.)

ที่มา : สถาบันสารสนเทศทรัพยากรน้ำและเกษตร (องค์การมหาชน)

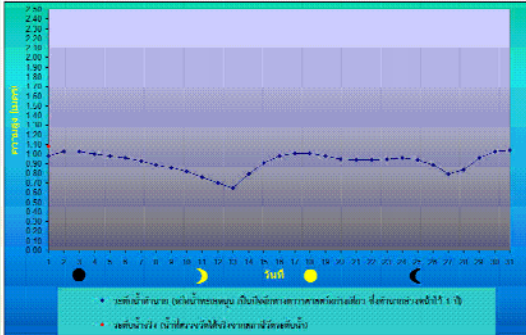
Pasted from http://thaiwater.hail.or.th/thaiwater_15/public/wrfoms/rain_forecast

หมายเหตุ : โดยทั่วไปความแม่นยำของการคาดการณ์สภาวะฝนจะลดลง เมื่อระยะเวลาการพยากรณ์ยาวขึ้น โดยจะมีความแม่นยำสูงสุดที่ 3 วันข้างหน้า
ข้อมูลคาดการณ์สภาวะฝนเป็นผลงานในระยะวิจัยและพัฒนา โปรดใช้วิจารณญาณในการนำข้อมูลไปใช้

คาดการณ์ระดับน้ำบริเวณอ่าวไทย

การคาดการณ์สภาวะระดับน้ำในแม่น้ำเจ้าพระยา

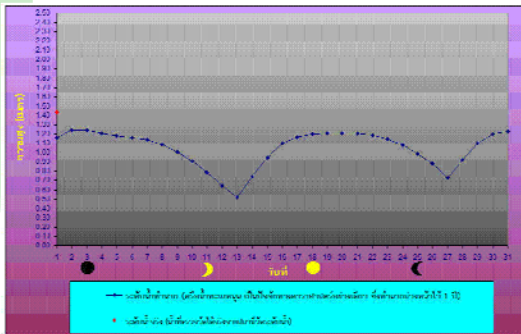
หน้ากองบัญชาการกองทัพเรือ



ระดับน้ำประจำวันวันที่ 2 ส.ค. พ.ศ.2559

น้ำลงเต็มที่	เวลา	0202	สูงกว่าระดับทะเลปานกลาง	0.44	เมตร
น้ำขึ้นเต็มที่	เวลา	0427	สูงกว่าระดับทะเลปานกลาง	0.60	เมตร
น้ำลงเต็มที่	เวลา	1340	ต่ำกว่าระดับทะเลปานกลาง	1.00	เมตร
น้ำขึ้นเต็มที่	เวลา	2057	สูงกว่าระดับทะเลปานกลาง	1.03	เมตร

ป้อมพระจุลจอมเกล้า

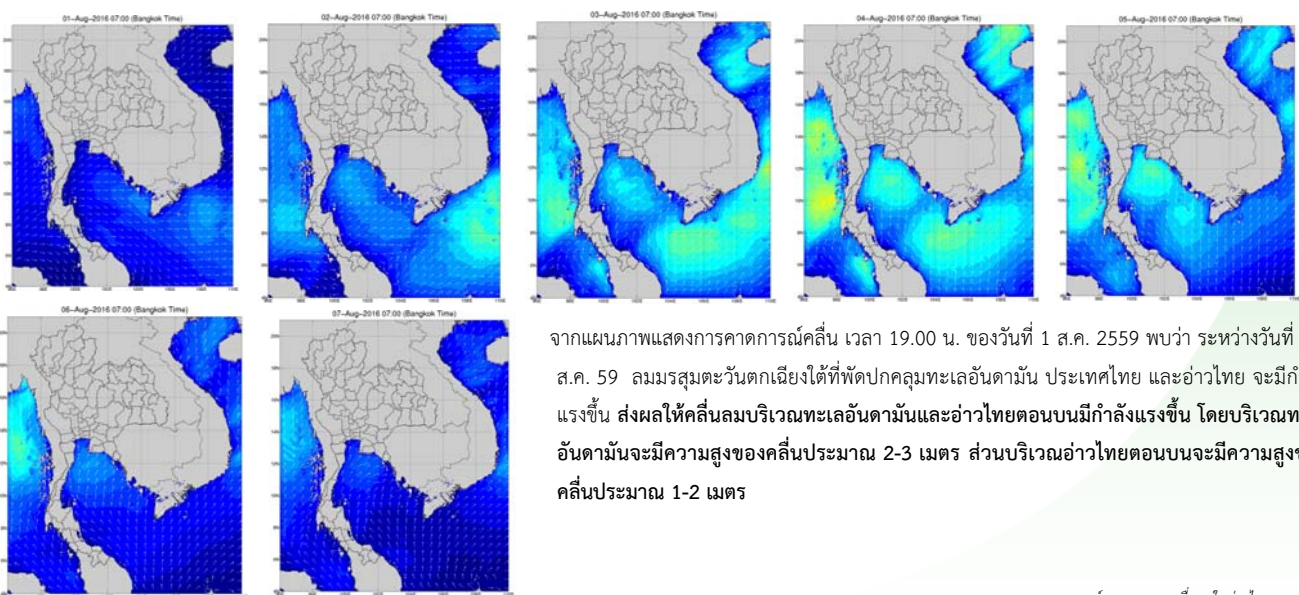


ระดับน้ำประจำวันวันที่ 2 ส.ค. พ.ศ.2559

น้ำลงเต็มที่	เวลา	0017	สูงกว่าระดับทะเลปานกลาง	0.26	เมตร
น้ำขึ้นเต็มที่	เวลา	0302	สูงกว่าระดับทะเลปานกลาง	0.41	เมตร
น้ำลงเต็มที่	เวลา	1133	ต่ำกว่าระดับทะเลปานกลาง	1.66	เมตร
น้ำขึ้นเต็มที่	เวลา	1855	สูงกว่าระดับทะเลปานกลาง	1.24	เมตร

ที่มา : กรมอุทกศาสตร์ กองทัพเรือ

การคาดการณ์ความสูงและทิศทางคลื่นทะเลบริเวณอ่าวไทยและอันดามัน



จากแผนภาพแสดงการคาดการณ์คลื่น เวลา 19.00 น. ของวันที่ 1 ส.ค. 2559 พบว่า ระหว่างวันที่ 2-8 ส.ค. 59 ลมมรสุมตะวันตกเฉียงใต้ที่พัดปกคลุมทะเลอันดามัน ประเทศไทย และอ่าวไทย จะมีกำลังแรงขึ้น ส่งผลให้คลื่นลมบริเวณทะเลอันดามันและอ่าวไทยตอนบนมีกำลังแรงขึ้น โดยบริเวณทะเลอันดามันจะมีความสูงของคลื่นประมาณ 2-3 เมตร ส่วนบริเวณอ่าวไทยตอนบนจะมีความสูงของคลื่นประมาณ 1-2 เมตร

การคาดการณ์ความสูงและคลื่นลมในอ่าวไทยและอันดามัน
ระหว่างวันที่ 2-8 ส.ค. 2559
(คาดการณ์ ณ วันที่ 1 ส.ค. 59 เวลา 19.00 น.)



จัดทำโดย

สถาบันสารสนเทศทรัพยากรน้ำและการเกษตร (องค์การมหาชน)

กระทรวงวิทยาศาสตร์และเทคโนโลยี

เลขที่ 108 อาคารบางกอกไทยทาวเวอร์ ชั้น 8

ถนนรางน้ำ แขวงถนนพญาไท เขตราชเทวี กรุงเทพฯ 10400

โทรศัพท์ 0-2642-7132 โทรสาร 0-2642-7133

สนใจรายละเอียดเพิ่มเติมดูได้ที่

คลังข้อมูลสภาพน้ำ

<http://www.thaiwater.net>

ติดตามสภาพอากาศและคาดการณ์สภาวะฝน

<http://www.thaiwater.net/web/index.php/weatherinfo.html>