



# รายงานสถานการณ์น้ำรายสัปดาห์

สัปดาห์ที่ 30/2559

ระหว่างวันที่ 20-26 ก.ค. 2559

## สภาพอากาศปัจจุบัน

เส้นทางพายุ และ เมฆ	2
ภาพเรดาร์ และ น้ำท่า	3
ความชื้น	4
อุณหภูมิผิวน้ำทะเล และความสูงคลื่น	5
ปริมาณน้ำในอ่างเก็บน้ำ	6

## คาดการณ์

คาดการณ์ปริมาณฝน	7
คาดการณ์ระดับน้ำทะเล	8
คาดการณ์ความสูงของคลื่นบริเวณอ่าวไทยและอันดามัน	8

## สถานการณ์ปัจจุบัน

สัปดาห์นี้ประเทศไทยมีฝนตกหนาแน่นเกือบตลอดสัปดาห์ มีฝนตกหนักในภาคเหนือ ภาคตะวันออกเฉียงเหนือตอนบน และภาคใต้ มีปริมาณฝนสะสม 7 วัน สูงสุดอยู่ที่ จ.สุราษฎร์ธานี ต.คลองพา วัดได้ 158.0 มม. รองลงมาที่ จ.เชียงราย ต.แม่จัน จ.เพชรบูรณ์ ต.โคกสะอาด วัดได้ 154.8 130.0 มม. ตามลำดับ

รายงานข้อมูลน้ำในเขื่อนจากกรมชลประทาน ณ วันที่ 26 กรกฎาคม 2559 พบว่าในช่วงหนึ่งสัปดาห์ที่ผ่านมา ปริมาณน้ำเก็บกักทั่วประเทศ อยู่ที่ 32,356 ล้านลูกบาศก์เมตร เพิ่มขึ้น จากสัปดาห์ที่แล้ว (19 ก.ค.) 136 ล้านลูกบาศก์เมตร เนื่องจากปี 2558 มีปริมาณน้ำกักเก็บน้อย ทำให้ผลผลิตทางเกษตรต้องใช้น้ำฝนเป็นหลัก เพราะต้องสำรองน้ำไว้ใช้สำหรับฤดูแล้งถัดไป

ข้อมูลระดับน้ำจากสถานีตรวจวัดของสถาบันสารสนเทศทรัพยากรน้ำและการเกษตร พบว่า ภาคเหนือมีระดับน้ำเพิ่มขึ้นแต่ในภาพรวมยังคงมีระดับปานกลางถึงน้อย ภาคกลางตอนบนมีระดับน้ำน้อย ภาคตะวันออกเฉียงเหนือ และภาคใต้ มีระดับน้ำปานกลางถึงน้ำมาก

## คาดการณ์

**คาดการณ์ฝน ช่วงวันที่ 26-28 ก.ค. 59** ลมมรสุมตะวันตกเฉียงใต้ที่พัดปกคลุมทะเลอันดามัน ประเทศไทย และอ่าวไทย มีกำลังเพิ่มขึ้นเป็นกำลังปานกลาง ส่งผลให้จะเกิดฝนตามแนวปะทะของลมตะวันตกเฉียงใต้บริเวณด้านตะวันตกของประเทศและภาคตะวันออกเฉียงเหนือ ประกอบกับพายุดีเปรสชันในทะเลจีนใต้มีแนวโน้มเคลื่อนตัวเข้าสู่เกาะไหหลำและประเทศเวียดนามตอนบน ทำให้มีลมพัดสอบบริเวณภาคเหนือตอนบนและด้านตะวันออกของภาคตะวันออกเฉียงเหนือเพิ่มขึ้น ส่งผลให้ภาคเหนือตอนบนและด้านตะวันออกของภาคตะวันออกเฉียงเหนือจะมีฝนเพิ่มขึ้นและตกหนักบางแห่ง **ช่วงวันที่ 29 ก.ค. - 1 ส.ค. 59** มรสุมตะวันตกเฉียงใต้ที่พัดปกคลุมทะเลอันดามัน ประเทศไทย และอ่าวไทย จะมีกำลังแรงขึ้น เนื่องจากจะเกิดหย่อมความกดอากาศต่ำบริเวณอ่าวเบงกอล รวมทั้งยังคงมีลมพัดสอบบริเวณภาคเหนือตอนบนและด้านตะวันออกของภาคตะวันออกเฉียงเหนือ ส่งผลให้ภาคเหนือตอนบน ด้านตะวันออกของภาคตะวันออกเฉียงเหนือ และภาคตะวันออก จะยังคงมีฝนตกต่อเนื่องและตกหนักบางแห่ง ทั้งนี้เฝ้าติดตามการก่อตัวของพายุในมหาสมุทรแปซิฟิกด้านตะวันออกของประเทศฟิลิปปินส์ โดยอาจเคลื่อนตัวผ่านประเทศฟิลิปปินส์เข้าสู่ทะเลจีนใต้

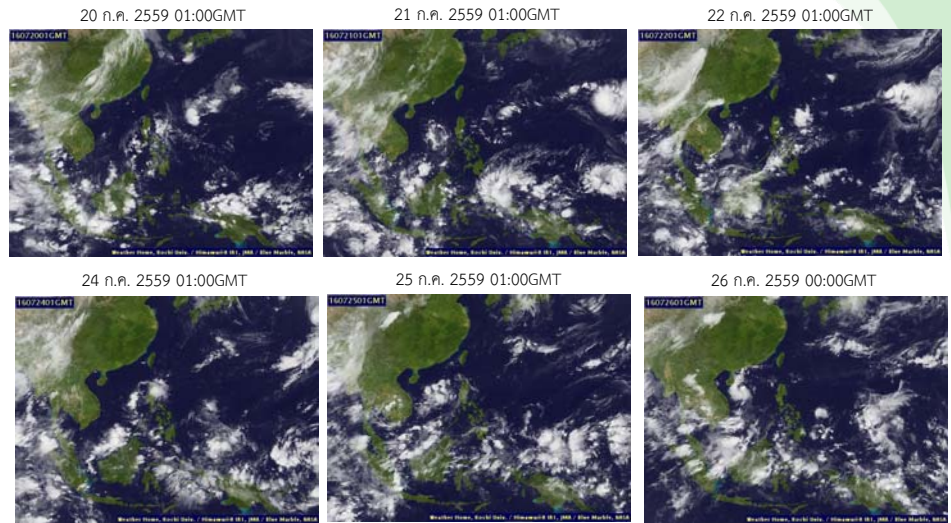
**คาดการณ์ระดับน้ำบริเวณอ่าวไทย** คาดว่าวันที่ 26 ก.ค. 2559 ที่หน้ากองบัญชาการกองทัพเรือ น้ำลงเต็มที่เวลา 05.46 น. ต่ำกว่าระดับน้ำทะเลปานกลาง 0.32 เมตร น้ำขึ้นเต็มที่เวลา 23.08 น. สูงกว่าระดับน้ำทะเลปานกลาง 0.87 เมตร ส่วนที่ป้อมพระจุลจอมเกล้า น้ำลงเต็มที่เวลา 04.00 น. ต่ำกว่าระดับน้ำทะเลปานกลาง 0.57 เมตร น้ำขึ้นเต็มที่เวลา 21.46 น. สูงกว่าระดับน้ำทะเลปานกลาง 1.05เมตร

**คาดการณ์คลื่น** เวลา 19.00 น. ของวันที่ 24 ก.ค. 2559 พบว่า ระหว่างวันที่ 25-31 ก.ค. 59 มรสุมตะวันตกเฉียงใต้ที่พัดปกคลุมทะเลอันดามัน ประเทศไทย และอ่าวไทย ยังคงมีกำลังแรงขึ้นเป็นกำลังปานกลาง ส่งผลให้คลื่นลมบริเวณทะเลอันดามันและอ่าวไทยตอนบนมีกำลังแรงขึ้น โดยมีความสูงของคลื่นประมาณ 1 เมตร

# สภาพอากาศปัจจุบัน (วันที่ 20-26 กรกฎาคม 2559)

## เมฆ

- มีกลุ่มเมฆปกคลุมบริเวณประเทศไทยตลอดสัปดาห์ ทำให้มีฝนตกหนาแน่นในประเทศไทย กับมีฝนตกหนักบางพื้นที่ในภาคเหนือ ภาคตะวันออกเฉียงเหนือ และภาคใต้



แผนที่เมฆ

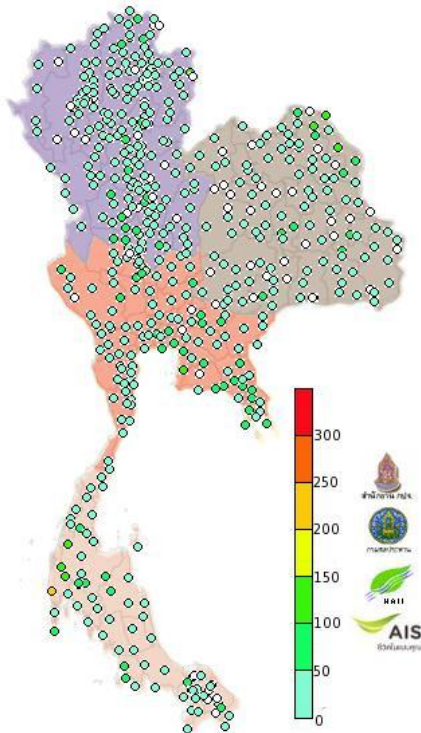
ที่มา : มหาวิทยาลัยโคชิ

Pasted from <<http://tiwrm.haii.or.th/TyphoonTracking/Goes9.php>>

## ปริมาณฝนสัปดาห์ที่ผ่านมา

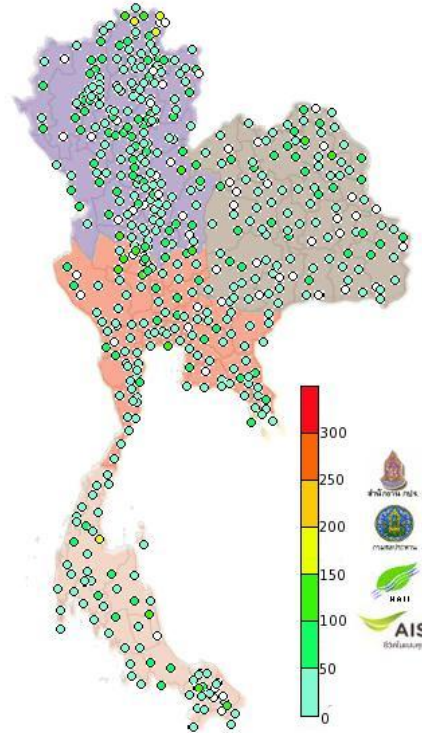
### ระหว่างวันที่ 12-18 กรกฎาคม 2559

Rainfall Accumulation 2016-07-12 to 2016-07-18



### ระหว่างวันที่ 19-25 กรกฎาคม 2559

Rainfall Accumulation 2016-07-19 to 2016-07-25



- ปริมาณฝนสะสมตั้งแต่วันที่ 19-25 ก.ค. 59 พบว่า ประเทศไทยมีฝนตกหนาแน่นเกือบตลอดสัปดาห์ มีฝนตกหนักในภาคเหนือ ภาคตะวันออกเฉียงเหนือตอนบน และภาคใต้ มีปริมาณฝนสะสม 7 วัน สูงสุดอยู่ที่ จ.สุราษฎร์ธานี ต.คลองพา วัดได้ 158.0 มม. รองลงมาที่ จ. เชียงราย ต.แม่จัน จ.เพชรบูรณ์ ต.โคกสะอาด วัดได้ 154.8 130.0 มม. ตามลำดับ

แผนที่ปริมาณฝน

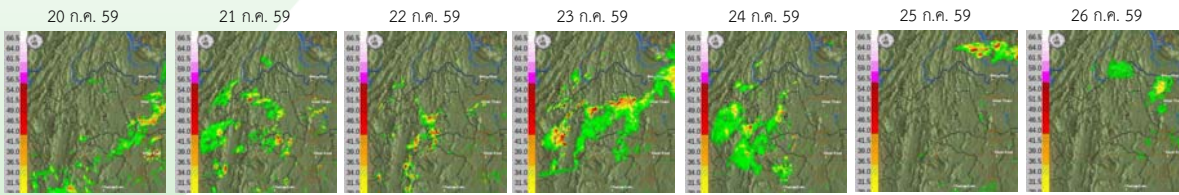
ที่มา : สถาบันสารสนเทศทรัพยากรน้ำและการเกษตร (องค์การมหาชน)

Pasted from <<http://www.thaiwater.net/Interpolated/Showimg.php>>

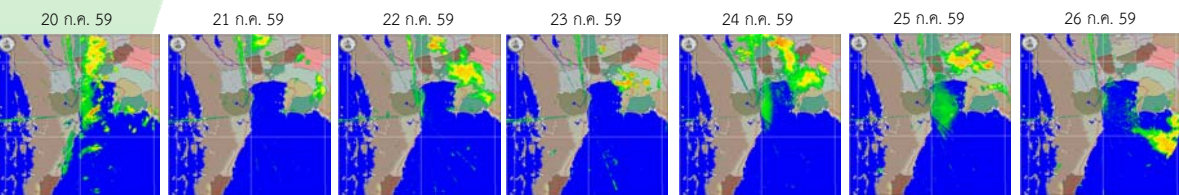
# สภาพอากาศปัจจุบัน (วันที่ 20-26 กรกฎาคม 2559)

ภาพเรดาร์จากกรมอุตุนิยมวิทยา กรมฝนหลวงและการบินเกษตร

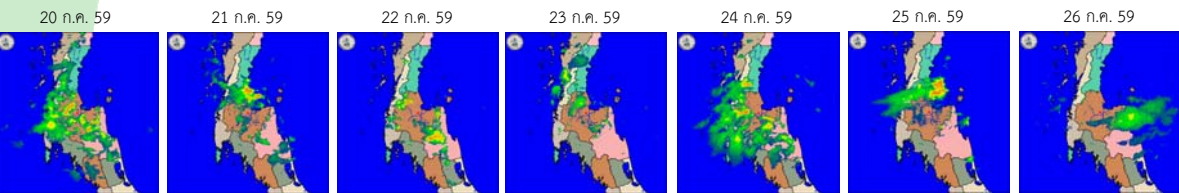
เรดาร์โซนแกน



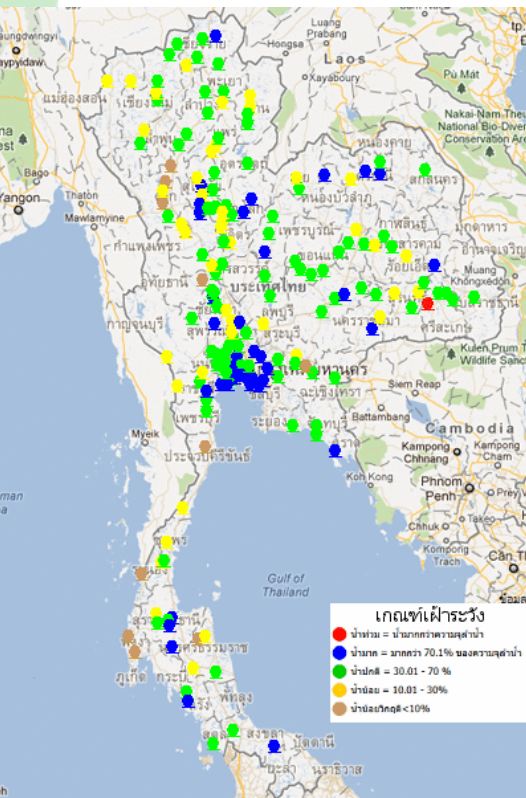
เรดาร์หัวหิน



เรดาร์สุราษฎร์ธานี



## สถานการณ์น้ำท่า



จากการตรวจวัดระดับน้ำของสถานีโทรมาตร สสนก. พบว่า ภาคเหนือมีระดับน้ำเพิ่มขึ้นแต่ในภาพรวมยังคงมีระดับปานกลางถึงน้ำน้อย ภาคกลางตอนบนมีระดับน้ำน้อย ภาคตะวันออกเฉียงเหนือมีระดับน้ำปานกลางถึงน้ำมาก และภาคใต้มีระดับน้ำปานกลางถึงน้ำมาก ทั้งนี้มีน้ำล้นตลิ่งต่ำตามธรรมชาติในบริเวณฝนตกหนักช่วงก่อนหน้านี้ได้แก่

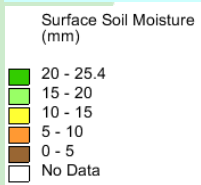
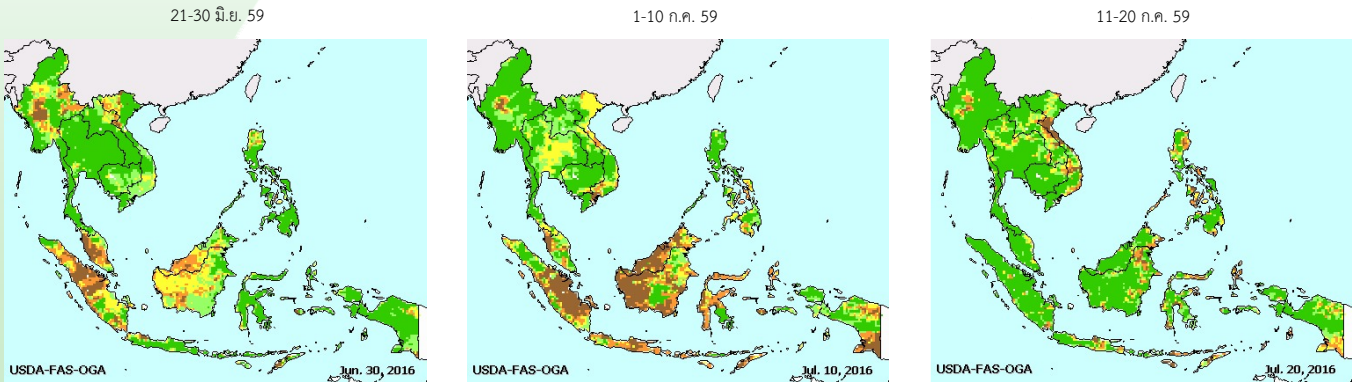
- น้ำล้นตลิ่งต่ำตามธรรมชาติที่แม่น้ำมูล ตำบลเมืองเหนือ อำเภอเมือง จังหวัดศรีสะเกษ
- แนวโน้มน้ำระดับน้ำทรงตัว



# สภาพอากาศปัจจุบัน

## ความชื้นผิวดิน

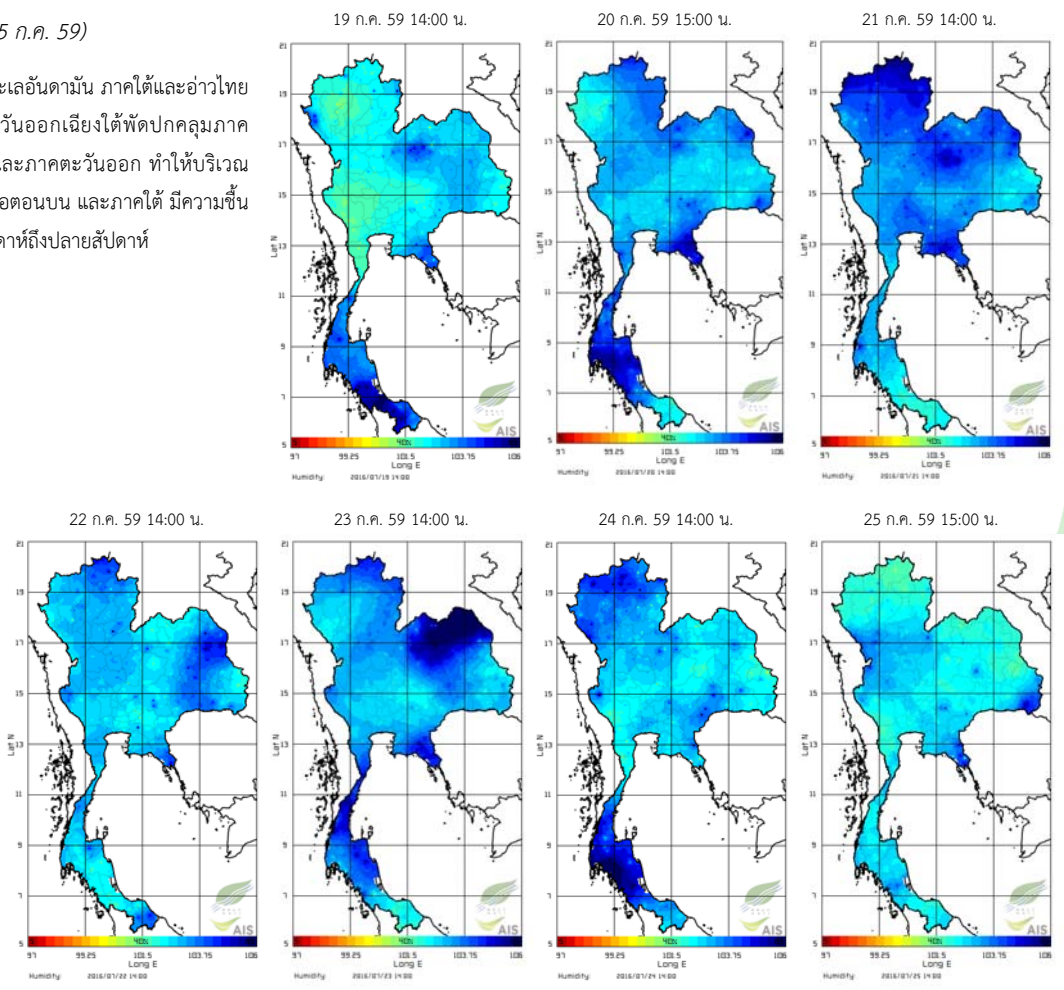
ในช่วงกลางเดือนกรกฎาคมเกือบทั่วประเทศไทยมีความชื้นผิวดินค่อนข้างสูง เว้นแต่บางพื้นที่ในภาคเหนือ กับด้านตะวันออกของภาคตะวันออกเฉียงเหนือ เนื่องจากมรสุมตะวันตกเฉียงใต้พัดปกคลุมทะเลอันดามัน ภาคใต้และอ่าวไทยตลอดสัปดาห์ ประกอบกับลมตะวันออกเฉียงใต้พัดปกคลุมภาคตะวันออกเฉียงเหนือ ภาคกลาง และภาคตะวันออก



แผนภาพความชื้นในดิน  
ที่มา : United States Department of Agriculture/USDA  
Posted from <<http://www.pecad.fas.usda.gov/>>

## ความชื้นในอากาศ (วันที่ 19-25 ก.ค. 59)

- มรสุมตะวันตกเฉียงใต้พัดปกคลุมทะเลอันดามัน ภาคใต้และอ่าวไทยตลอดสัปดาห์ ประกอบกับลมตะวันออกเฉียงใต้พัดปกคลุมภาคตะวันออกเฉียงเหนือ ภาคกลาง และภาคตะวันออก ทำให้บริเวณภาคเหนือ ภาคตะวันออกเฉียงเหนือตอนบน และภาคใต้ มีความชื้นในอากาศค่อนข้างสูงในระยะกลางสัปดาห์ถึงปลายสัปดาห์

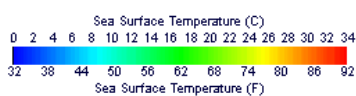
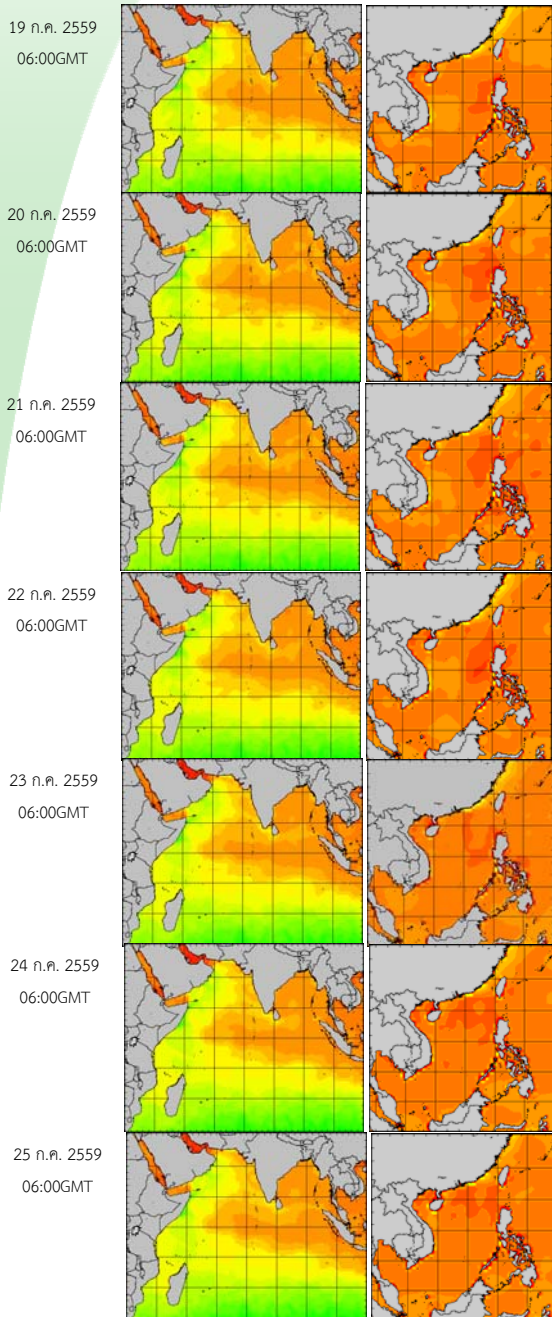


แผนภาพความชื้นในอากาศ  
ที่มา : สถาบันสารสนเทศทรัพยากรน้ำและการเกษตร (องค์การมหาชน)  
Posted from <[http://www.thaiwater.net/DATA/REPORT/php/radar/show\\_humidimg.php](http://www.thaiwater.net/DATA/REPORT/php/radar/show_humidimg.php)>

# สภาพอากาศปัจจุบัน

## อุณหภูมิผิวน้ำทะเล

- อุณหภูมิผิวน้ำทะเลฝั่งอันดามันและอ่าวไทยมีอุณหภูมิใกล้เคียงกัน โดยมีอุณหภูมิอยู่ที่ประมาณ 28-30 องศาเซลเซียสตลอดสัปดาห์



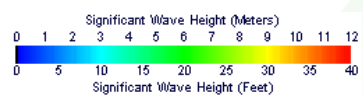
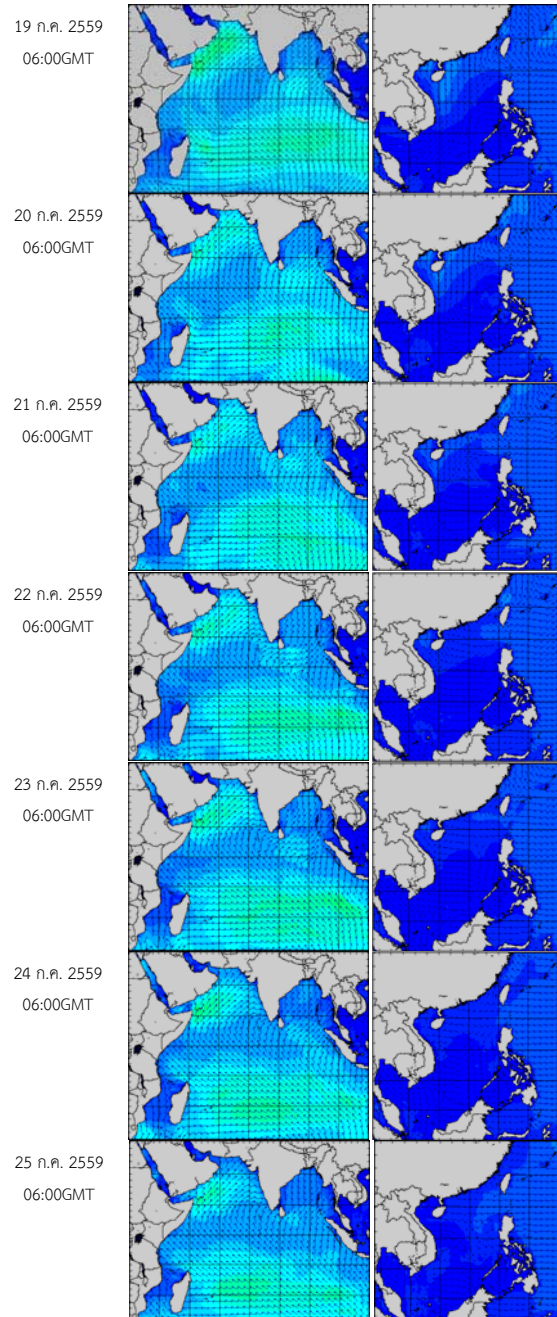
อุณหภูมิผิวน้ำทะเลฝั่งอันดามัน (ซ้าย) และฝั่งอ่าวไทย (ขวา)

ที่มา : Oceanweather, Inc.

Pasted from <[http://tiwrm.haii.or.th/DATA/REPORT/php/show\\_sst.php](http://tiwrm.haii.or.th/DATA/REPORT/php/show_sst.php)>

## ความสูงและทิศทางคลื่น

- ฝั่งอันดามันและอ่าวไทยมีคลื่นสูงประมาณ 1 เมตรตลอดสัปดาห์



ความสูงและทิศทางคลื่นฝั่งอันดามัน (ซ้าย) และฝั่งอ่าวไทย (ขวา)

ที่มา : Oceanweather, Inc.

Pasted from <[http://www.thaiwater.net/DATA/REPORT/php/show\\_wave.php?zone=Ind](http://www.thaiwater.net/DATA/REPORT/php/show_wave.php?zone=Ind)>

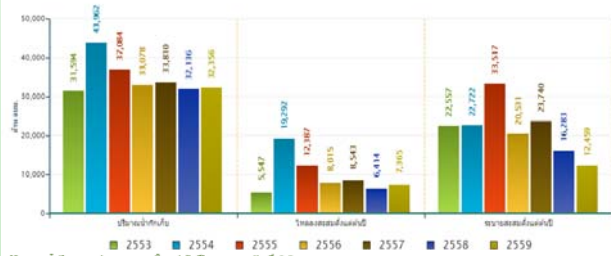


# ปริมาณน้ำในอ่างเก็บน้ำ

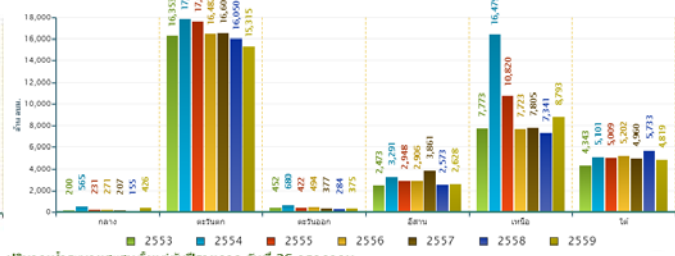
## สภาพน้ำในอ่างเก็บน้ำขนาดใหญ่ทั่วประเทศ (วันที่ 26 กรกฎาคม 2559)

ปัจจุบันมีปริมาณน้ำกักเก็บทั่วประเทศอยู่ที่ 32,356 ล้านลูกบาศก์เมตร คิดเป็น 46% ของความจุ และเป็นน้ำใช้การได้จริงเพียง 8,846 ล้านลูกบาศก์เมตร ซึ่งน้อยกว่าปี 2553 ที่เป็นปีแล้ง สำหรับเขื่อนภูมิพล และเขื่อนสิริกิติ์ มีน้ำใช้การคงเหลือ 404 และ 1,145 ล้านลูกบาศก์เมตร ตามลำดับ ส่วนเขื่อนอุบลรัตน์ ใช้น้ำได้ระดับกักเก็บต่ำสุดไปแล้ว 4 ล้านลูกบาศก์เมตร

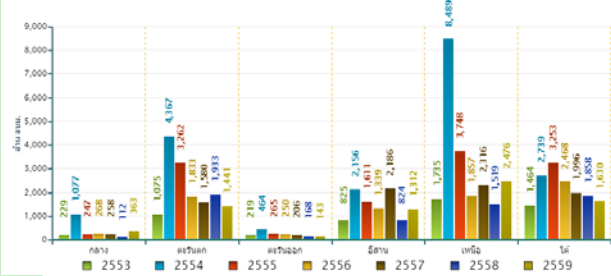
สถานการณ์น้ำในอ่างเก็บน้ำขนาดใหญ่ วันที่ 26 กรกฎาคม



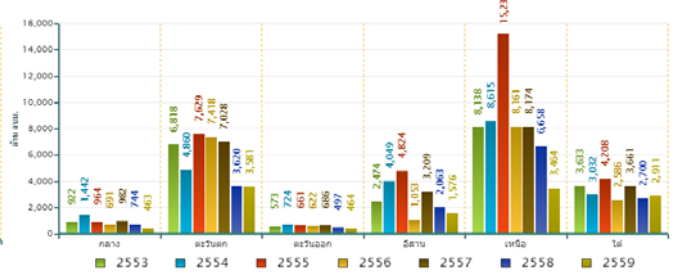
ปริมาณเก็บกักรายภาค วันที่ 26 กรกฎาคม



ปริมาณน้ำในแหล่งอ่างฯสะสมตั้งแต่ต้นปีรายภาค วันที่ 26 กรกฎาคม



ปริมาณน้ำระบายสะสมตั้งแต่ต้นปีรายภาค วันที่ 26 กรกฎาคม

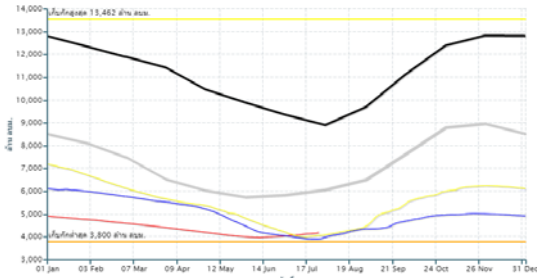


ข้อมูลปริมาณน้ำในอ่างเก็บน้ำขนาดใหญ่วันที่ 26 กรกฎาคม 2559  
ที่มา : กรมชลประทานและการไฟฟ้าฝ่ายผลิตแห่งประเทศไทย

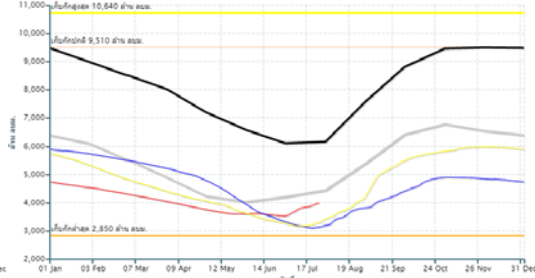
## สภาพน้ำในอ่างเก็บน้ำขนาดใหญ่ในพื้นที่ลุ่มน้ำเจ้าพระยา

- เขื่อนภูมิพล มีปริมาณน้ำกักเก็บคงเหลือ 4,204 ล้านลบ.ม. คิดเป็น 31% เป็นปริมาณน้ำใช้การได้ 404 ล้านลบ.ม.
- เขื่อนสิริกิติ์ มีปริมาณน้ำกักเก็บคงเหลือ 3,995 ล้านลบ.ม. คิดเป็น 42% เป็นปริมาณน้ำใช้การได้ 1,145 ล้านลบ.ม.
- เขื่อนแควน้อย มีปริมาณน้ำกักเก็บคงเหลือ 406 ล้านลบ.ม. คิดเป็น 43% เป็นปริมาณน้ำใช้การได้ 363 ล้าน ลบ.ม.
- เขื่อนปากชลสิทธิ์ มีปริมาณน้ำกักเก็บคงเหลือ 317 ล้าน ลบ.ม. คิดเป็น 33% เป็นปริมาณน้ำใช้การได้ 314 ล้าน ลบ.ม.

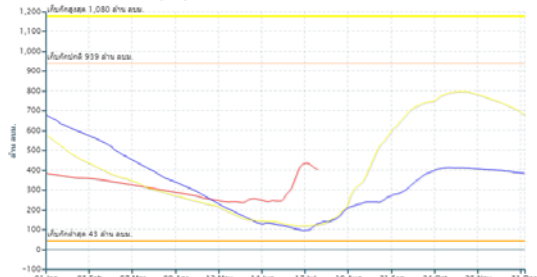
ปริมาณการเก็บกัก เขื่อนภูมิพล (31%)



ปริมาณการเก็บกัก เขื่อนสิริกิติ์ (42%)



ปริมาณการเก็บกัก เขื่อนแควน้อย (43%)



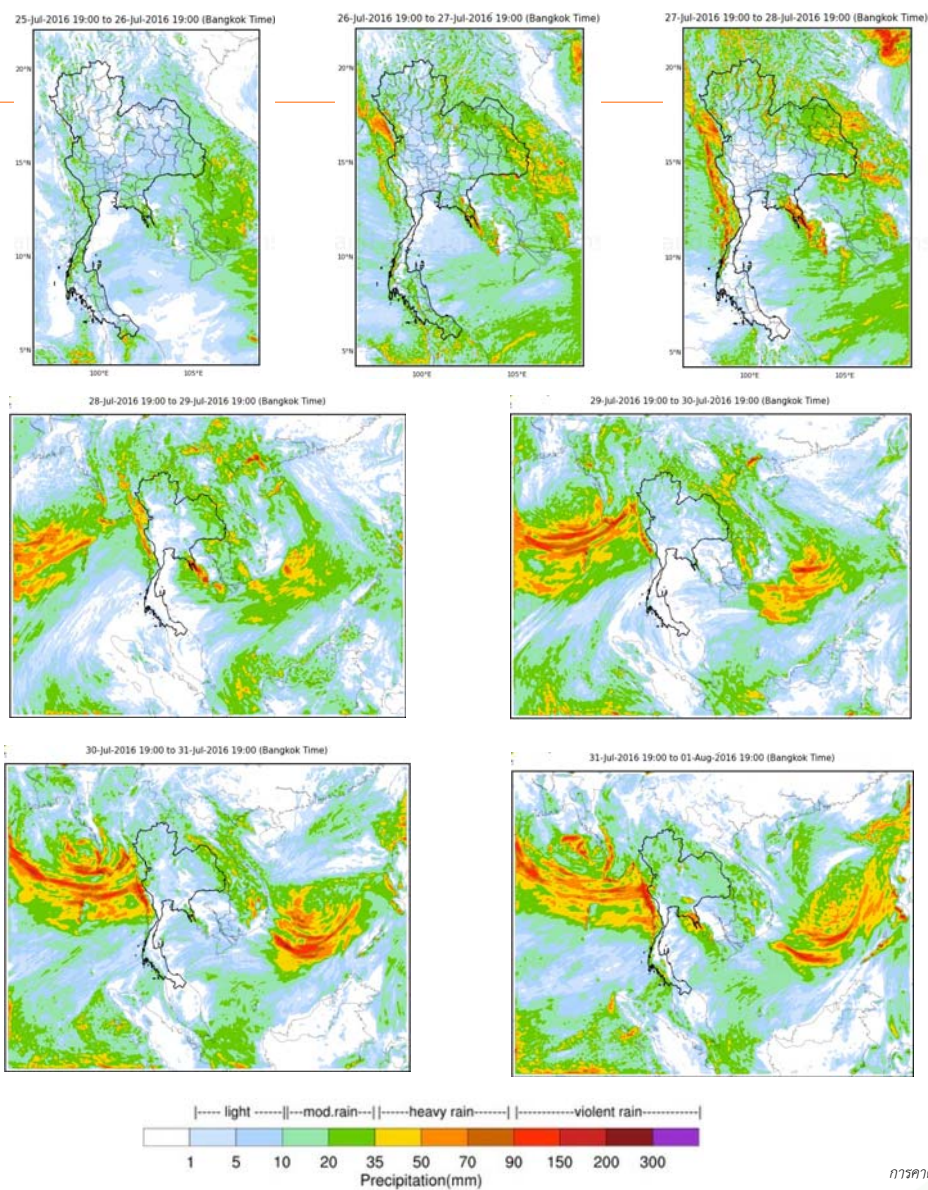
ปริมาณการเก็บกัก เขื่อนปากชลสิทธิ์ (33%)



# คาดการณ์ปริมาณฝน

## ผลคาดการณ์ฝนล่วงหน้า 7 วัน ด้วยแบบจำลองสภาพอากาศ WRF-ROMS

จากแผนภาพคาดการณ์ปริมาณฝนสะสมรายวันล่วงหน้า 7 วัน ความละเอียด 3x3 กิโลเมตร และ 9x9 กิโลเมตร ช่วงวันที่ 26-28 ก.ค. 59 ลมมรสุมตะวันตกเฉียงใต้ที่พัดปกคลุมทะเลอันดามัน ประเทศไทย และอ่าวไทย มีกำลังเพิ่มขึ้นเป็นกำลังปานกลาง ส่งผลที่จะเกิดฝนตามแนวปะทะของลมตะวันตกเฉียงใต้บริเวณด้านตะวันตกของประเทศ และภาคตะวันออก ประกอบกับพายุดีเปรสชันในทะเลจีนใต้มีแนวโน้มเคลื่อนตัวเข้าสู่เกาะไหหลำและประเทศเวียดนามตอนบน ทำให้มีลมพัดสอบบริเวณภาคเหนือตอนบนและด้านตะวันออกของภาคตะวันออกเฉียงเหนือเพิ่มขึ้น ส่งผลให้ภาคเหนือตอนบนและด้านตะวันออกของภาคตะวันออกเฉียงเหนือจะมีฝนเพิ่มขึ้นและตกหนักบางแห่ง ช่วงวันที่ 29 ก.ค. - 1 ส.ค. 59 มรสุมตะวันตกเฉียงใต้ที่พัดปกคลุมทะเลอันดามัน ประเทศไทย และอ่าวไทย จะมียกกำลังแรงขึ้น เนื่องจากจะเกิดหย่อมความกดอากาศต่ำบริเวณอ่าวเบงกอล รวมทั้งยังคงมีลมพัดสอบบริเวณภาคเหนือตอนบนและด้านตะวันออกของภาคตะวันออกเฉียงเหนือ ส่งผลให้ภาคเหนือตอนบน ด้านตะวันออกของภาคตะวันออกเฉียงเหนือ และภาคตะวันออก จะยังคงมีฝนตกต่อเนื่องและตกหนักบางแห่ง ทั้งนี้เฝ้าติดตามการก่อตัวของพายุในมหาสมุทรแปซิฟิกด้านตะวันออกของประเทศฟิลิปปินส์ โดยอาจเคลื่อนตัวผ่านประเทศฟิลิปปินส์เข้าสู่ทะเลจีนใต้



การคาดการณ์ฝนระหว่างวันที่ 26 ก.ค. - 1 ส.ค. 2559  
(คาดการณ์ ณ วันที่ 25 ก.ค. 59 เวลา 19.00 น.)

ที่มา : สถาบันสารสนเทศทรัพยากรน้ำและการเกษตร (องค์การมหาชน)

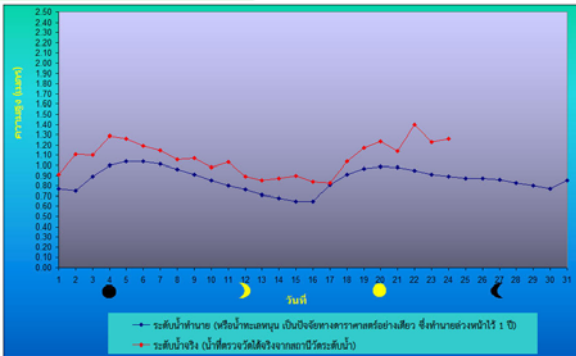
Pasted from <a href="http://thaiwater.hail.or.th/thaiwater\_15/public/wrf/roms/rain\_forecast">http://thaiwater.hail.or.th/thaiwater\_15/public/wrf/roms/rain\_forecast

**หมายเหตุ :** โดยทั่วไปความแม่นยำของการคาดการณ์สภาวะฝนจะลดลง เมื่อระยะเวลาการพยากรณ์ยาวขึ้น โดยจะมีความแม่นยำสูงสุดที่ 3 วันข้างหน้า  
ข้อมูลคาดการณ์สภาวะฝนเป็นผลงานในระยะวิจัยและพัฒนา โปรดใช้วิจารณญาณในการนำข้อมูลไปใช้

# คาดการณ์ระดับน้ำบริเวณอ่าวไทย

การคาดการณ์สภาวะระดับน้ำในแม่น้ำเจ้าพระยา

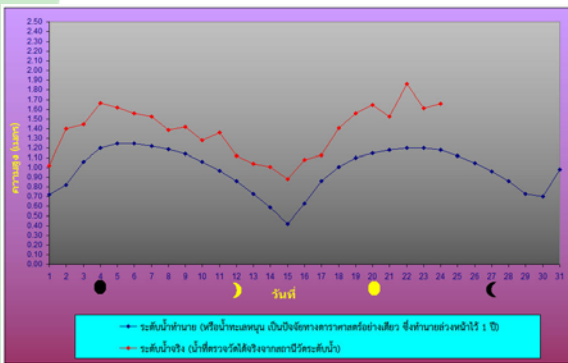
หน้ากองบัญชาการกองทัพเรือ



ระดับน้ำประจำวันวันที่ 26 ก.ค. 2559

น้ำลงเต็มที่	เวลา	0546	ต่ำกว่าระดับทะเลปานกลาง	0.32	เมตร
น้ำขึ้นเต็มที่	เวลา	1016	สูงกว่าระดับทะเลปานกลาง	0.41	เมตร
น้ำลงเต็มที่	เวลา	1639	ต่ำกว่าระดับทะเลปานกลาง	0.51	เมตร
น้ำขึ้นเต็มที่	เวลา	2308	สูงกว่าระดับทะเลปานกลาง	0.87	เมตร

ป้อมพระจุลจอมเกล้า

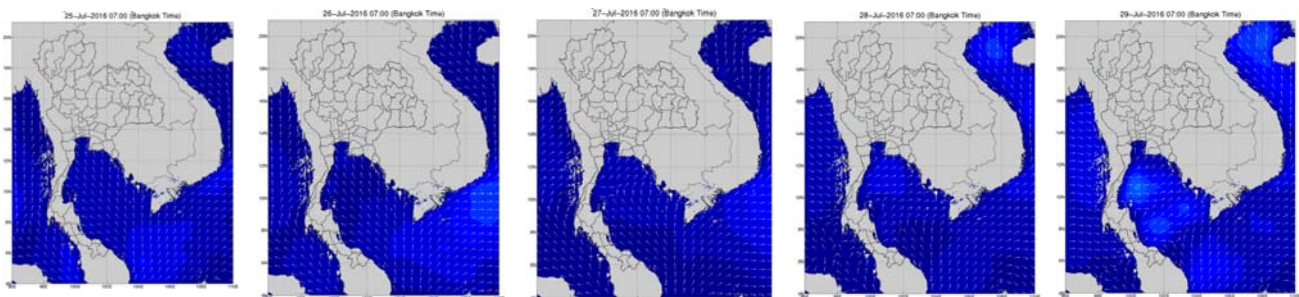


ระดับน้ำประจำวันวันที่ 26 ก.ค. 2559

น้ำลงเต็มที่	เวลา	0400	ต่ำกว่าระดับทะเลปานกลาง	0.57	เมตร
น้ำขึ้นเต็มที่	เวลา	0905	สูงกว่าระดับทะเลปานกลาง	0.42	เมตร
น้ำลงเต็มที่	เวลา	1521	ต่ำกว่าระดับทะเลปานกลาง	0.90	เมตร
น้ำขึ้นเต็มที่	เวลา	2146	สูงกว่าระดับทะเลปานกลาง	1.05	เมตร

ที่มา : กรมอุทกศาสตร์ กองทัพเรือ

## การคาดการณ์ความสูงและทิศทางคลื่นทะเลบริเวณอ่าวไทยและอันดามัน



จากแผนภาพแสดงการคาดการณ์คลื่น เวลา 19.00 น. ของวันที่ 24 ก.ค. 2559 พบว่า ระหว่างวันที่ 25 -31 ก.ค. 59 มรสุมตะวันตกเฉียงใต้ที่พัดปกคลุมทะเลอันดามัน ประเทศไทย และอ่าวไทย ยังคงมีกำลังแรงขึ้นเป็นกำลังปานกลาง ส่งผลให้คลื่นลมบริเวณทะเลอันดามันและอ่าวไทยตอนบนมีกำลังแรงขึ้น โดยมีความสูงของคลื่นประมาณ 1 เมตร

การคาดการณ์ความสูงและคลื่นลมในอ่าวไทยและอันดามัน  
ระหว่างวันที่ 25-31 ก.ค. 2559  
(คาดการณ์ ณ วันที่ 24 ก.ค. 59 เวลา 19.00 น.)





จัดทำโดย

สถาบันสารสนเทศทรัพยากรน้ำและการเกษตร (องค์การมหาชน)

กระทรวงวิทยาศาสตร์และเทคโนโลยี

เลขที่ 108 อาคารบางกอกไทยทาวเวอร์ ชั้น 8

ถนนรางน้ำ แขวงถนนพญาไท เขตราชเทวี กรุงเทพฯ 10400

โทรศัพท์ 0-2642-7132 โทรสาร 0-2642-7133

สนใจรายละเอียดเพิ่มเติมดูได้ที่

คลังข้อมูลสภาพน้ำ

<http://www.thaiwater.net>

ติดตามสภาพอากาศและคาดการณ์สภาวะฝน

<http://www.thaiwater.net/web/index.php/weatherinfo.html>