



# รายงานสถานการณ์น้ำรายสัปดาห์

สัปดาห์ที่ 29/2559

ระหว่างวันที่ 13-19 ก.ค. 2559

## สภาพอากาศปัจจุบัน

เส้นทางพายุ และ เมฆ	2
ภาพเรดาร์ และ น้ำท่า	3
ความชื้น	4
อุณหภูมิผิวน้ำทะเล และความสูงคลื่น	5
ปริมาณน้ำในอ่างเก็บน้ำ	6

## คาดการณ์

คาดการณ์ปริมาณฝน	7
คาดการณ์ระดับน้ำทะเล	8
คาดการณ์ความสูงของคลื่นบริเวณอ่าวไทยและอันดามัน	8

## สถานการณ์ปัจจุบัน

สัปดาห์นี้ประเทศไทยมีฝนตกเกือบตลอดสัปดาห์ มีฝนตกหนักในภาคเหนือ ภาคตะวันออกเฉียงเหนือตอนบน และภาคใต้ฝั่งตะวันตก โดยมีปริมาณฝนสะสม 7 วัน สูงสุดอยู่ที่ จ.พังงา ต.ลำแก่น วัดได้ 221.6 มม. รองลงมาที่ จ.บึงกาฬ ต.ป่าแฝก จ.น่าน ต.บ่อเกลือใต้ วัดได้ 121.8 112.2 มม. ตามลำดับ

รายงานข้อมูลน้ำในเขื่อนจากกรมชลประทาน ณ วันที่ 19 กรกฎาคม 2559 พบว่าในช่วงหนึ่งสัปดาห์ที่ผ่านมา ปริมาณน้ำเก็บกักทั้งประเทศ อยู่ที่ 32,220 ล้านลูกบาศก์เมตร เพิ่มขึ้น จากสัปดาห์ที่แล้ว (11 ก.ค.) 344 ล้านลูกบาศก์เมตร เนื่องจากปี 2558 มีปริมาณน้ำกักเก็บน้อย ทำให้ผลผลิตทางเกษตรต้องใช้น้ำฝนเป็นหลัก เพราะต้องสำรองน้ำไว้ใช้สำหรับฤดูแล้งถัดไป

ข้อมูลระดับน้ำจากสถานีตรวจวัดของสถาบันสารสนเทศทรัพยากรน้ำและการเกษตร พบว่า ภาคเหนือมีระดับน้ำเพิ่มขึ้นแต่ในภาพรวมยังคงมีระดับปานกลางถึงน้อย ภาคกลางตอนบนมีระดับน้ำน้อย ภาคตะวันออกเฉียงเหนือมีระดับน้ำปานกลางถึงน้ำมาก และภาคใต้มีระดับน้ำปานกลางถึงน้ำมาก

## คาดการณ์

**คาดการณ์ฝน ช่วงวันที่ 19-21 ก.ค. 59** ลมมรสุมตะวันตกเฉียงใต้ที่พัดปกคลุมทะเลอันดามัน ประเทศไทย และอ่าวไทย ยังคงมีกำลังอ่อน ประกอบกับจะมีกระแสลมตะวันออกเฉียงใต้พัดเข้ามาปกคลุมอ่าวไทย ภาคกลางตอนล่าง และภาคตะวันออกเฉียงเหนือ รวมทั้งเกิดลมพัดสลับบริเวณภาคเหนือ และภาคตะวันออกเฉียงเหนือตอนบน ส่งผลให้ประเทศไทยกลับมามีฝนเพิ่มขึ้นในภาคเหนือ ภาคตะวันออกเฉียงเหนือตอนบน ภาคตะวันออก ภาคกลางตอนล่าง และภาคใต้ฝั่งตะวันตก ช่วงวันที่ 22-25 ก.ค. 59 ลมมรสุมตะวันตกเฉียงใต้ที่พัดปกคลุมทะเลอันดามัน ประเทศไทย และอ่าวไทย ยังคงมีกำลังอ่อน ส่วนกระแสลมตะวันออกเฉียงใต้พัดเข้ามาปกคลุมอ่าวไทย ภาคกลางตอนล่าง และภาคตะวันออก มีกำลังอ่อนลง ส่งผลให้ประเทศไทยกลับมามีฝนลดลงอีกครั้ง

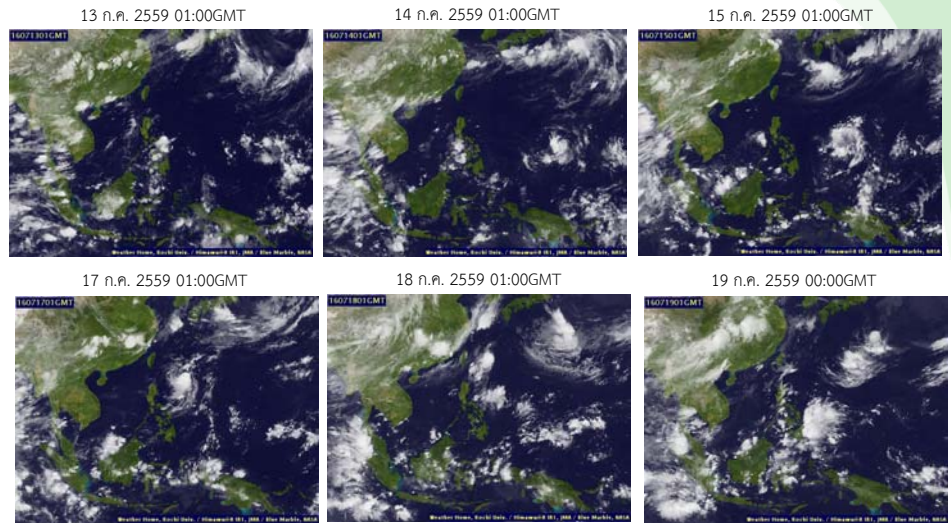
**คาดการณ์ระดับน้ำบริเวณอ่าวไทย** คาดว่าวันที่ 19 ก.ค. 2559 ที่หน้ากองบัญชาการกองทัพเรือ น้ำลงเต็มที่เวลา 01.05 น. สูงกว่าระดับน้ำทะเลปานกลาง 0.39 เมตร น้ำขึ้นเต็มที่เวลา 21.11 น. สูงกว่าระดับน้ำทะเลปานกลาง 0.97 เมตร ส่วนที่ป้อมพระจุลจอมเกล้า น้ำลงเต็มที่เวลา 00.19 น. สูงกว่าระดับน้ำทะเลปานกลาง 0.06 เมตร น้ำขึ้นเต็มที่เวลา 19.11 น. สูงกว่าระดับน้ำทะเลปานกลาง 1.10 เมตร

**คาดการณ์คลื่น** เวลา 19.00 น. ของวันที่ 18 ก.ค. 2559 พบว่า ระหว่างวันที่ 19-25 ก.ค. 59 มรสุมตะวันตกเฉียงใต้ที่พัดปกคลุมทะเลอันดามัน ประเทศไทย และอ่าวไทย มีกำลังอ่อน ส่งผลให้คลื่นลมบริเวณทะเลอันดามันและอ่าวไทยตอนบนยังคงมีกำลังอ่อน โดยมีความสูงของคลื่นต่ำกว่า 1 เมตร

# สภาพอากาศปัจจุบัน (วันที่ 13-19 กรกฎาคม 2559)

## เมฆ

- มีกลุ่มเมฆปกคลุมบริเวณประเทศไทยตลอดสัปดาห์ โดยเฉพาะด้านตะวันตกของประเทศไทย และภาคตะวันออก ทำให้มีฝนตกหนาแน่นในประเทศไทย กับมีฝนตกหนักบางพื้นที่ในภาคตะวันออก และภาคใต้ฝั่งตะวันตก



แผนที่เมฆ

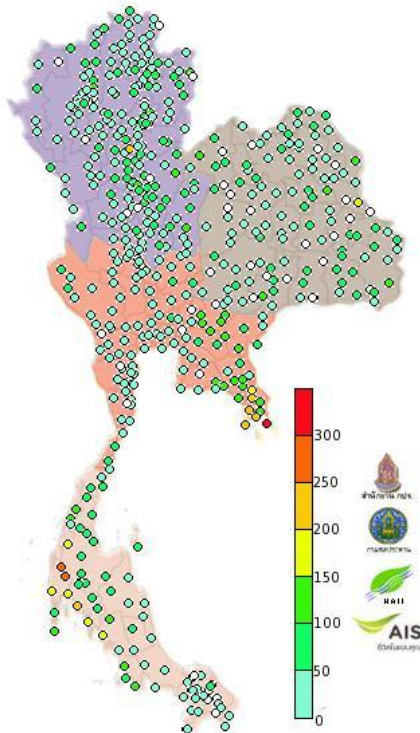
ที่มา : มหาวิทยาลัยโคชิ

Pasted from <<http://tiwrm.haii.or.th/TyphoonTracking/Goes9.php>>

## ปริมาณฝนสัปดาห์ที่ผ่านมา

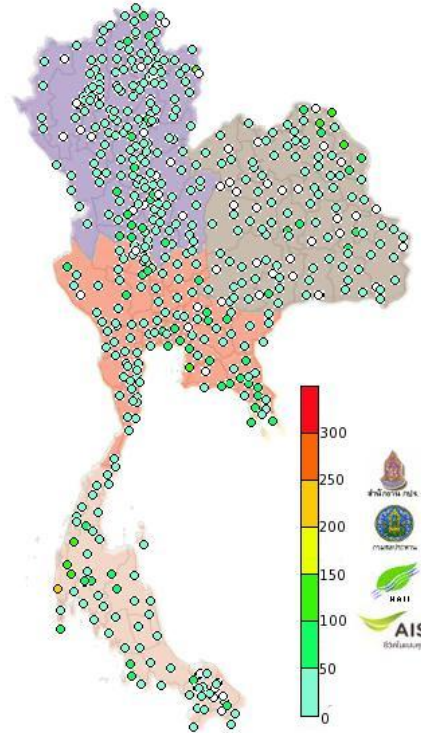
### ระหว่างวันที่ 5-11 กรกฎาคม 2559

Rainfall Accumulation 2016-07-05 to 2016-07-11



### ระหว่างวันที่ 12-18 กรกฎาคม 2559

Rainfall Accumulation 2016-07-12 to 2016-07-18



- ปริมาณฝนสะสมตั้งแต่วันที่ 12-18 ก.ค. 59 พบว่า ประเทศไทยมีฝนตกเกือบตลอดสัปดาห์ มีฝนตกหนักในภาคเหนือ ภาคตะวันออกฉียงเหนือตอนบน และภาคใต้ฝั่งตะวันตก โดยมีปริมาณฝนสะสม 7 วัน สูงสุดอยู่ที่ จ.พังงา ต.ลำแก่น วัดได้ 221.6 มม. รองลงมาที่ จ.ปึงกาฬ ต.ป่าแฝก จ.น่าน ต.บ่อเกลือใต้ วัดได้ 121.8 112.2 มม. ตามลำดับ

แผนที่ปริมาณฝน

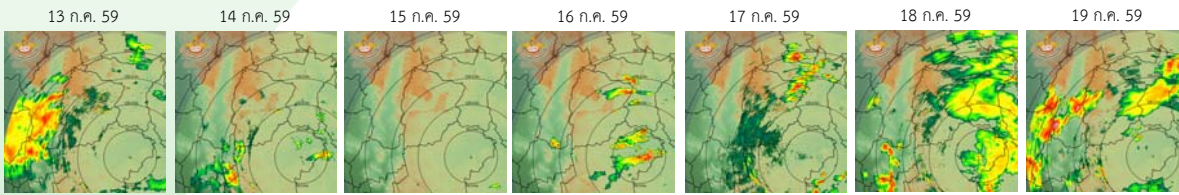
ที่มา : สถาบันสารสนเทศทรัพยากรน้ำและการเกษตร (องค์การมหาชน)

Pasted from <<http://www.thaiwater.net/Interpolated/Showimg.php>>

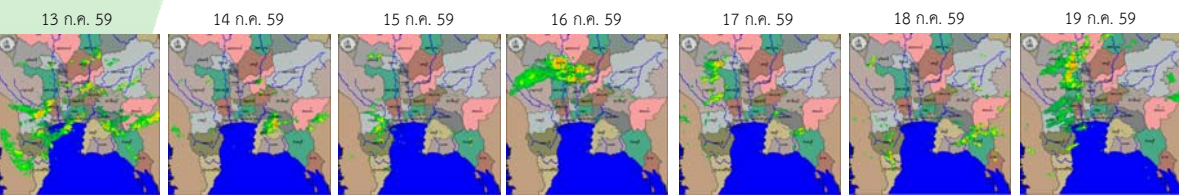
# สภาพอากาศปัจจุบัน (วันที่ 13-19 กรกฎาคม 2559)

ภาพเรดาร์จากกรมอุตุนิยมวิทยา กรมฝนหลวงและการบินเกษตร

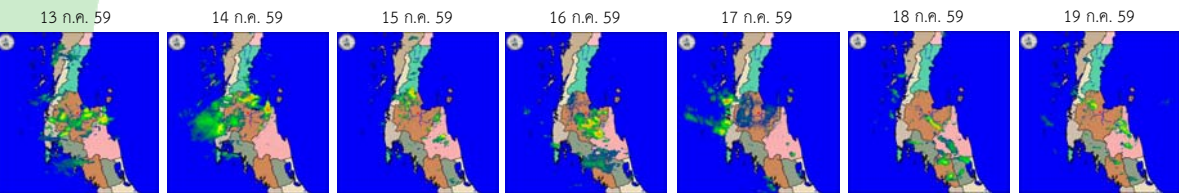
เรดาร์พินาย



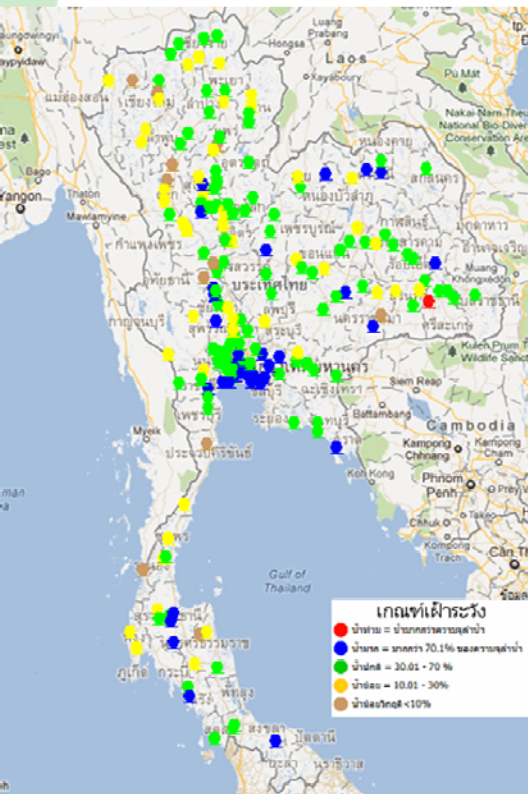
เรดาร์สุวรรณภูมิ



เรดาร์สุราษฎร์ธานี



## สถานการณ์น้ำท่า



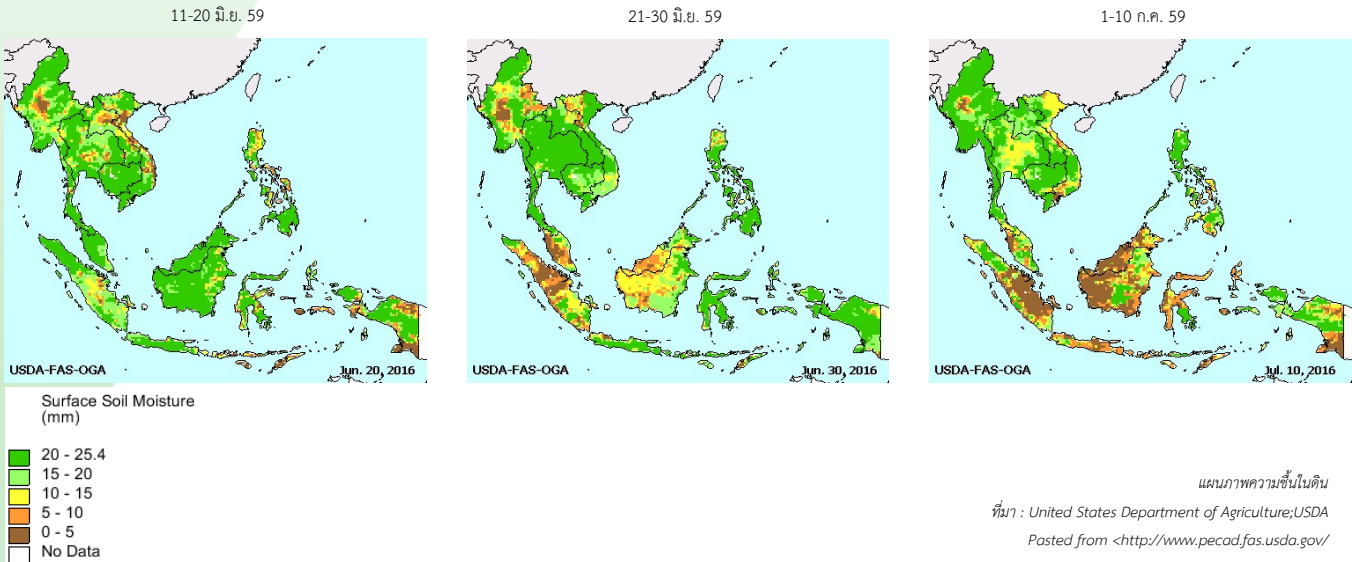
จากการตรวจวัดระดับน้ำของสถานีโทรมาตร สสนก. พบว่า ภาคเหนือมีระดับน้ำเพิ่มขึ้นแต่ในภาพรวมยังคงมีระดับปานกลางถึงน้ำน้อย ภาคกลางตอนบนมีระดับน้ำน้อย ภาคตะวันออกเฉียงเหนือมีระดับน้ำปานกลางถึงน้ำมาก และภาคใต้มีระดับน้ำปานกลางถึงน้ำมาก **ทั้งนี้ม้มีน้ำล้นตลิ่งต่ำตามธรรมชาติในบริเวณฝนตกหนักช่วงก่อนหน้านี้นี้ได้แก่**

- น้ำล้นตลิ่งต่ำตามธรรมชาติที่แม่น้ำมูล ตำบลเมืองเหนือ อำเภอเมือง จังหวัดศรีสะเกษ
- แนวโน้มนะระดับน้ำลดลง

# สภาพอากาศปัจจุบัน

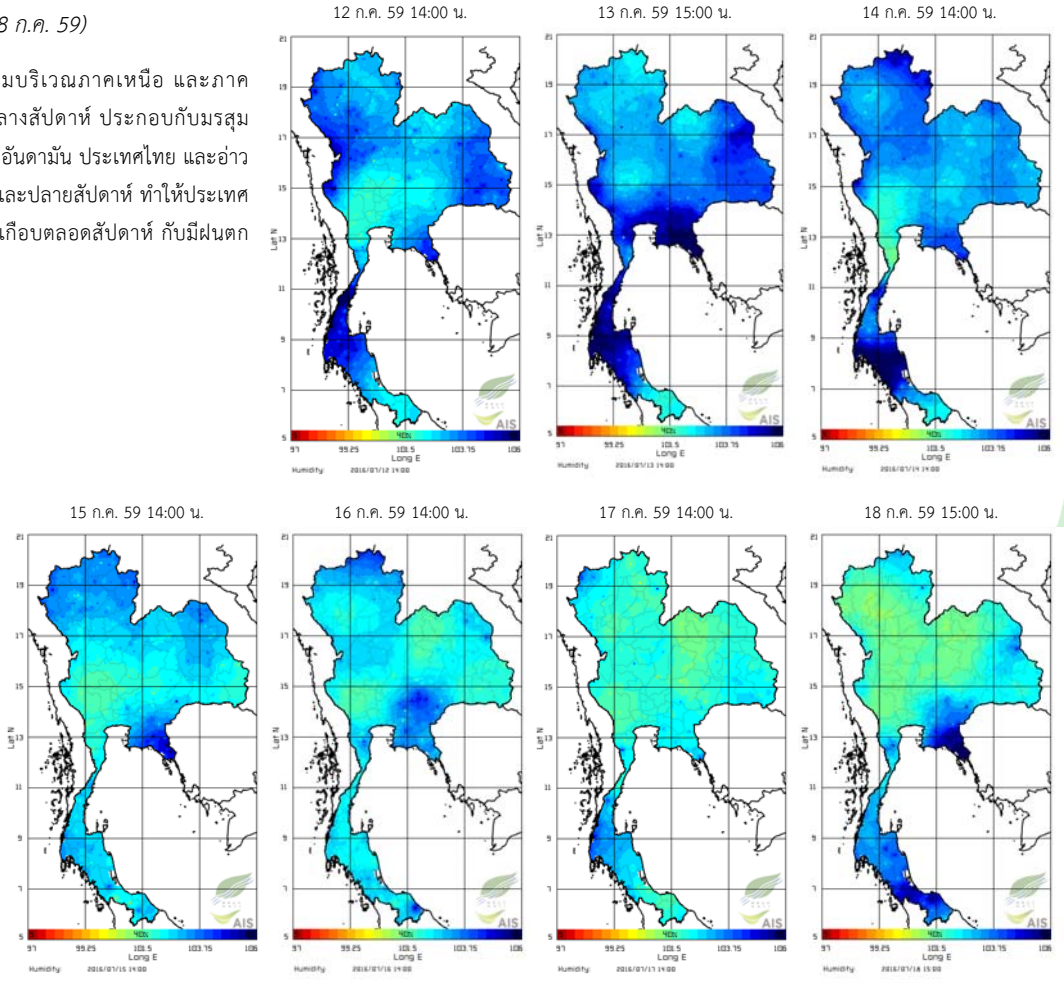
## ความชื้นผิวดิน

ในช่วงต้นเดือนกรกฎาคมบริเวณตอนกลางของประเทศที่มีความชื้นผิวดินค่อนข้างต่ำเนื่องจากหย่อมความกดอากาศต่ำปกคลุมบริเวณภาคเหนือ และภาคตะวันออกเฉียงเหนือ ประกอบกับมรสุมตะวันตกเฉียงใต้ที่พัดปกคลุมทะเลอันดามัน ประเทศไทยและอ่าวไทย มีกำลังอ่อนลงกว่าในช่วงปลายเดือนมิถุนายน ทำให้บริเวณประเทศไทยมีปริมาณฝนลดลง ความชื้นผิวดินค่อนข้างต่ำโดยเฉพาะบริเวณด้านตะวันตกของภาคตะวันออกเฉียงเหนือ และภาคกลาง



## ความชื้นในอากาศ (วันที่ 12-18 ก.ค. 59)

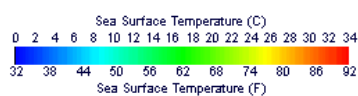
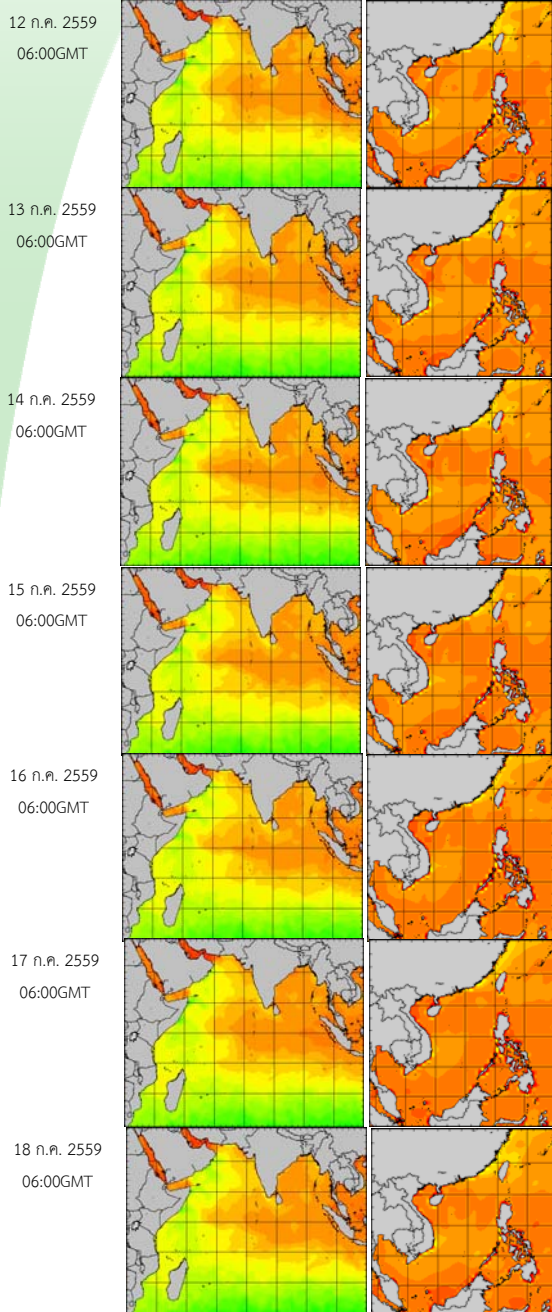
- หย่อมความกดอากาศต่ำปกคลุมบริเวณภาคเหนือ และภาคตะวันออกเฉียงเหนือ ในระยะกลางสัปดาห์ ประกอบกับมรสุมตะวันตกเฉียงใต้ที่พัดปกคลุมทะเลอันดามัน ประเทศไทย และอ่าวไทยมีกำลังอ่อนแรงในระยะกลางและปลายสัปดาห์ ทำให้ประเทศไทยมีความชื้นอากาศค่อนข้างสูงเกือบตลอดสัปดาห์ กับมีฝนตกหนาแน่น



# สภาพอากาศปัจจุบัน

## อุณหภูมิผิวน้ำทะเล

- อุณหภูมิผิวน้ำทะเลฝั่งอันดามันและอ่าวไทยมีอุณหภูมิใกล้เคียงกัน โดยมีอุณหภูมิอยู่ที่ประมาณ 28-30 องศาเซลเซียสตลอดสัปดาห์



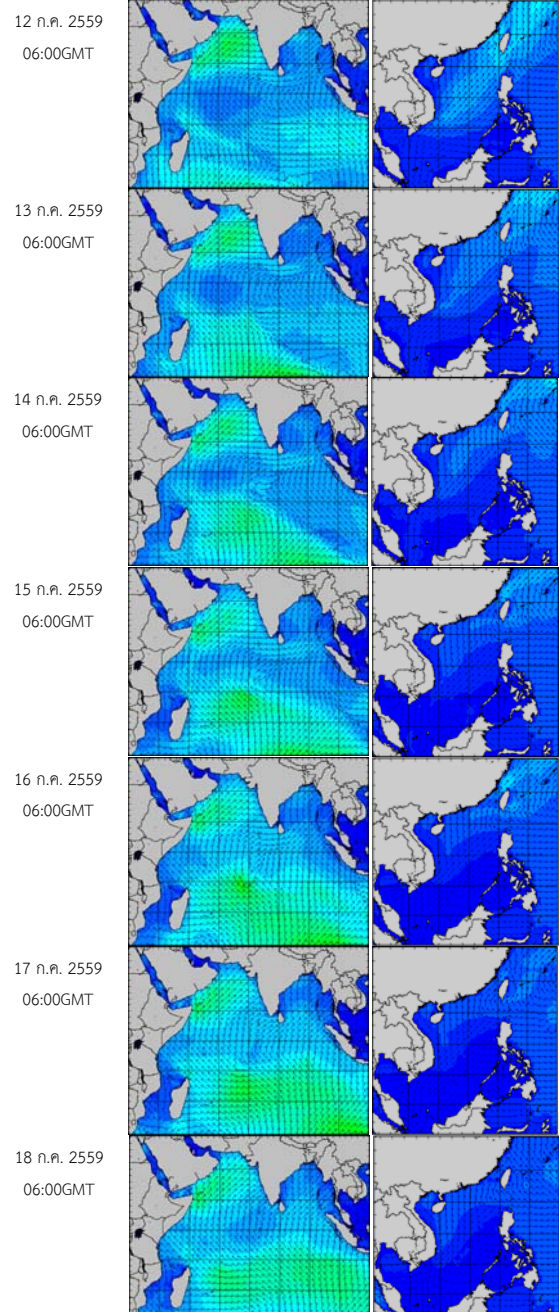
อุณหภูมิผิวน้ำทะเลฝั่งอันดามัน (ซ้าย) และฝั่งอ่าวไทย (ขวา)

ที่มา : Oceanweather, Inc.

Pasted from <[http://tiwrm.haii.or.th/DATA/REPORT/php/show\\_sst.php](http://tiwrm.haii.or.th/DATA/REPORT/php/show_sst.php)>

## ความสูงและทิศทางคลื่น

- ฝั่งอันดามันและอ่าวไทยมีคลื่นสูงประมาณ 1 เมตรตลอดสัปดาห์



ความสูงและทิศทางคลื่นฝั่งอันดามัน (ซ้าย) และฝั่งอ่าวไทย (ขวา)

ที่มา : Oceanweather, Inc.

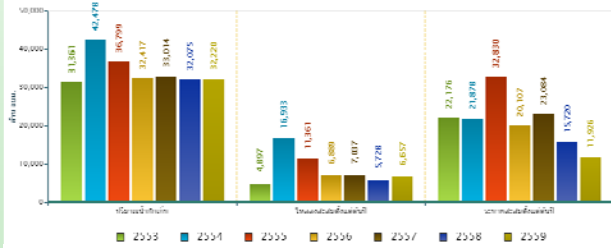
Pasted from <[http://www.thaiwater.net/DATA/REPORT/php/show\\_wave.php?zone=Ind](http://www.thaiwater.net/DATA/REPORT/php/show_wave.php?zone=Ind)>

# ปริมาณน้ำในอ่างเก็บน้ำ

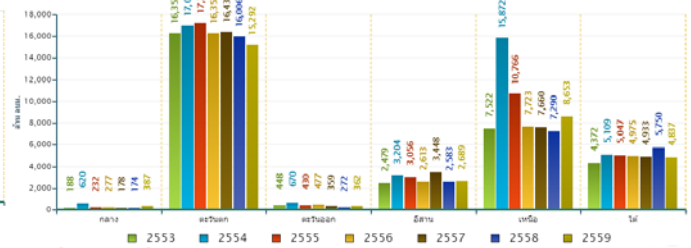
## สภาพน้ำในอ่างเก็บน้ำขนาดใหญ่ทั่วประเทศ (วันที่ 19 กรกฎาคม 2559)

ปัจจุบันมีปริมาณน้ำกักเก็บทั่วประเทศอยู่ที่ 32,220 ล้านลูกบาศก์เมตร คิดเป็น 46% ของความจุ และเป็นน้ำใช้การได้จริงเพียง 8,715 ล้านลูกบาศก์เมตร ซึ่งน้อยกว่าปี 2553 ที่เป็นปีแล้ง ทั้งนี้อ่างเก็บน้ำทั่วประเทศ มีปริมาณน้ำใช้การอยู่ที่ 10 สำหรับเขื่อนภูมิพล และเขื่อนสิริกิติ์ มีน้ำใช้การคงเหลือ 356 และ 1,029 ล้านลูกบาศก์เมตร ตามลำดับ ส่วนเขื่อนอุบลรัตน์ ใช้น้ำได้ระดับกักเก็บต่ำสุดไปแล้ว 7 ล้านลูกบาศก์เมตร

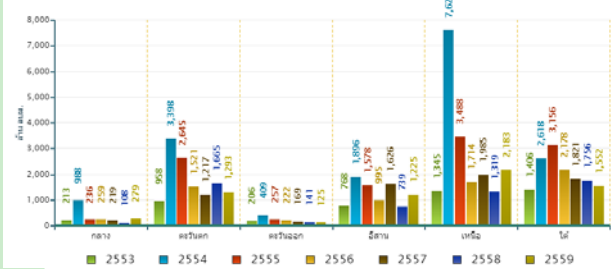
สถานการณ์น้ำในอ่างเก็บน้ำขนาดใหญ่ วันที่ 19 กรกฎาคม



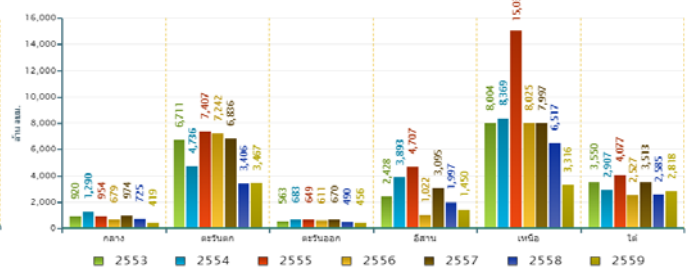
ปริมาณเก็บกักรายภาค วันที่ 19 กรกฎาคม



ปริมาณน้ำในลุ่มน้ำสายหลักแต่ละลุ่มน้ำ วันที่ 19 กรกฎาคม



ปริมาณน้ำรายสายหลักตั้งแต่ต้นปีรายภาค วันที่ 19 กรกฎาคม

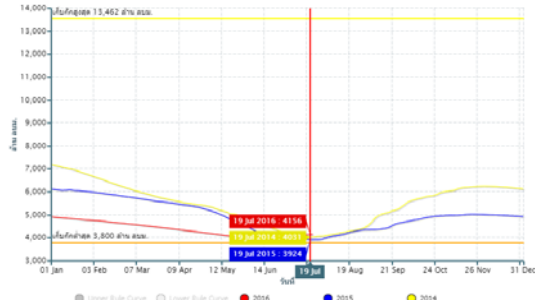


ข้อมูลปริมาณน้ำในอ่างเก็บน้ำขนาดใหญ่ในวันที่ 19 กรกฎาคม 2559  
ที่มา : กรมชลประทานและการไฟฟ้าฝ่ายผลิตแห่งประเทศไทย

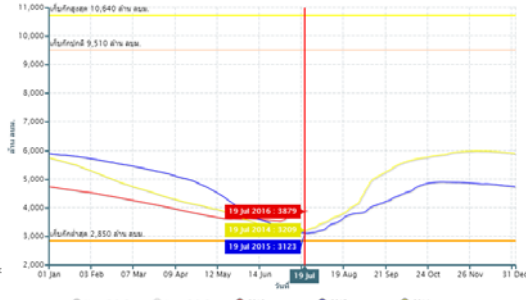
## สภาพน้ำในอ่างเก็บน้ำขนาดใหญ่ในพื้นที่ลุ่มน้ำเจ้าพระยา

- เขื่อนภูมิพล มีปริมาณน้ำกักเก็บคงเหลือ 4,156 ล้านลบ.ม. คิดเป็น 31% เป็นปริมาณน้ำใช้การได้ 356 ล้านลบ.ม.
- เขื่อนสิริกิติ์ มีปริมาณน้ำกักเก็บคงเหลือ 3,879 ล้านลบ.ม. คิดเป็น 41% เป็นปริมาณน้ำใช้การได้ 1,029 ล้านลบ.ม.
- เขื่อนแควน้อย มีปริมาณน้ำกักเก็บคงเหลือ 436 ล้านลบ.ม. คิดเป็น 46% เป็นปริมาณน้ำใช้การได้ 393 ล้าน ลบ.ม.
- เขื่อนป่าสักชลสิทธิ์ มีปริมาณน้ำกักเก็บคงเหลือ 279 ล้าน ลบ.ม. คิดเป็น 29% เป็นปริมาณน้ำใช้การได้ 276 ล้าน ลบ.ม.

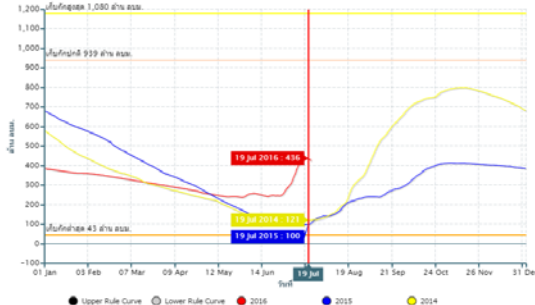
ปริมาณเก็บกัก เขื่อนภูมิพล (31%)



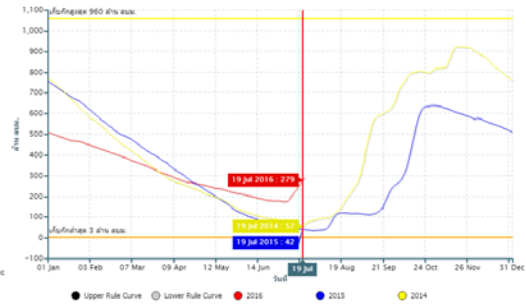
ปริมาณเก็บกัก เขื่อนสิริกิติ์ (41%)



ปริมาณเก็บกัก เขื่อนแควน้อย (45%)



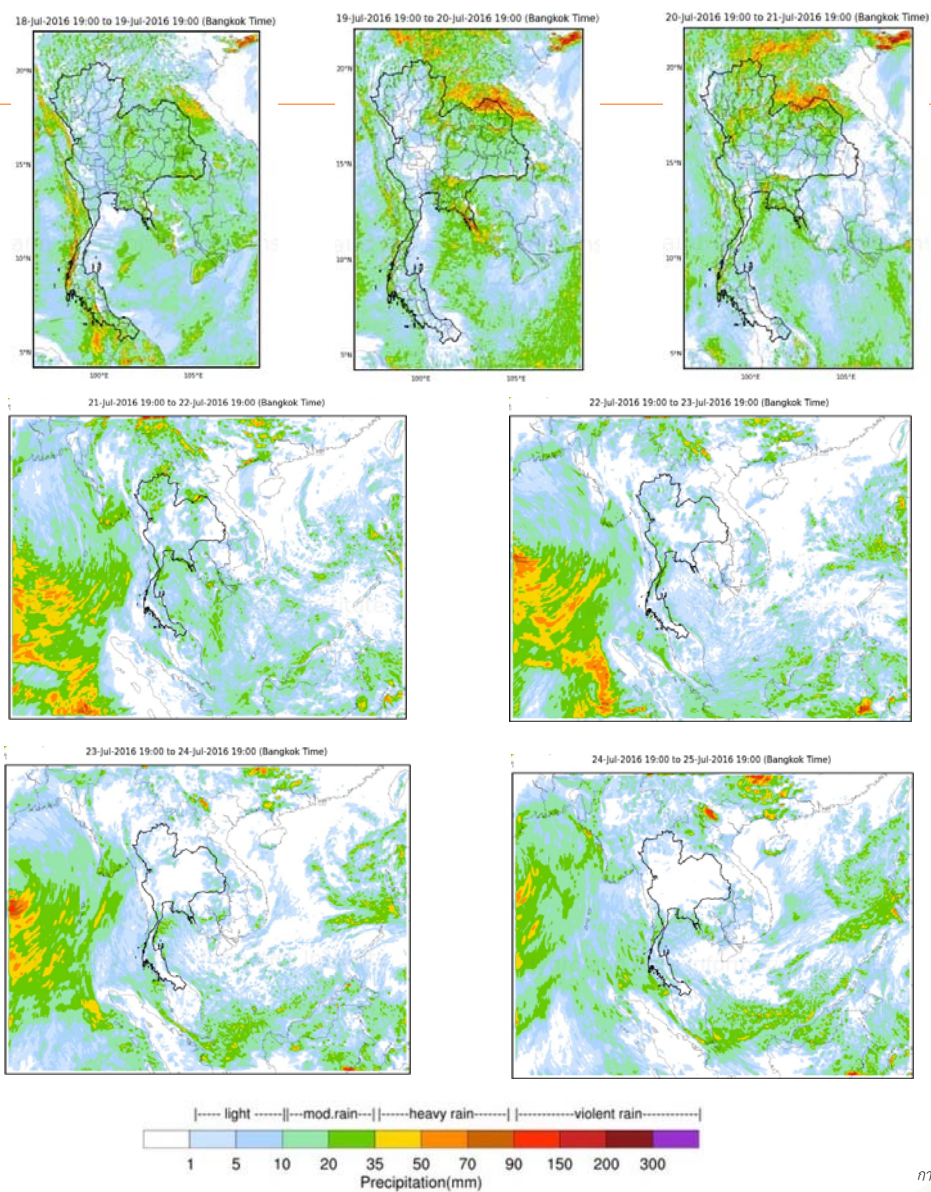
ปริมาณเก็บกัก เขื่อนป่าสักชลสิทธิ์ (30%)



# คาดการณ์ปริมาณฝน

## ผลคาดการณ์ฝนล่วงหน้า 7 วัน ด้วยแบบจำลองสภาพอากาศ WRF-ROMS

จากแผนภาพคาดการณ์ปริมาณฝนสะสมรายวันล่วงหน้า 7 วัน ความละเอียด 3x3 กิโลเมตร และ 9x9 กิโลเมตร ช่วงวันที่ 19-21 ก.ค. 59 ลมมรสุมตะวันตกเฉียงใต้ที่พัดปกคลุมทะเลอันดามัน ประเทศไทย และอ่าวไทย ยังคงมีกำลังอ่อน ประกอบกับจะมีกระแสลมตะวันออกเฉียงใต้พัดเข้ามาปกคลุมอ่าวไทย ภาคกลางตอนล่าง และภาคตะวันออก รวมทั้งเกิดลมพัดสอบบริเวณภาคเหนือ และภาคตะวันออกเฉียงเหนือตอนบน ส่งผลให้ประเทศไทยกลับมามีฝนเพิ่มขึ้นในภาคเหนือ ภาคตะวันออกเฉียงเหนือ ตอนบน ภาคตะวันออก ภาคกลางตอนล่าง และภาคใต้ฝั่งตะวันตก ช่วงวันที่ 22-25 ก.ค. 59 ลมมรสุมตะวันตกเฉียงใต้ที่พัดปกคลุมทะเลอันดามัน ประเทศไทย และอ่าวไทย ยังคงมีกำลังอ่อน ส่วนกระแสลมตะวันออกเฉียงใต้พัดเข้ามาปกคลุมอ่าวไทย ภาคกลางตอนล่าง และภาคตะวันออก มีกำลังอ่อนลง ส่งผลให้ประเทศไทยกลับมามีฝนลดลงอีกครั้ง



การคาดการณ์ฝนระหว่างวันที่ 19-25 ก.ค. 2559  
(คาดการณ์ ณ วันที่ 18 ก.ค.59 เวลา 19.00 น.)

ที่มา : สถาบันสารสนเทศทรัพยากรน้ำและการเกษตร (องค์การมหาชน)

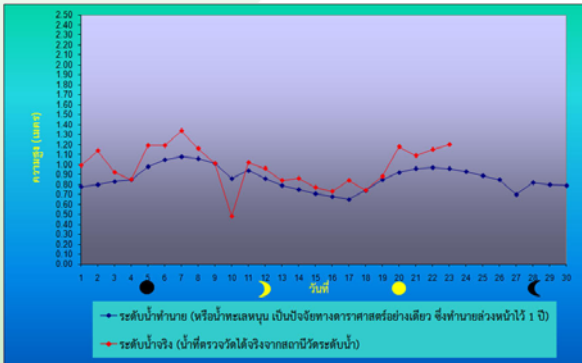
Pasted from <[http://thaiwater.hail.or.th/thaiwater\\_15/public/wrfoms/rain\\_forecast](http://thaiwater.hail.or.th/thaiwater_15/public/wrfoms/rain_forecast)>

**หมายเหตุ :** โดยทั่วไปความแม่นยำของการคาดการณ์สภาวะฝนจะลดลง เมื่อระยะเวลาการพยากรณ์ยาวขึ้น โดยจะมีความแม่นยำสูงสุดที่ 3 วันข้างหน้า  
ข้อมูลคาดการณ์สภาวะฝนเป็นผลงานในระหว่างวิจัยและพัฒนา โปรดใช้วิจารณญาณในการนำข้อมูลไปใช้

# คาดการณ์ระดับน้ำบริเวณอ่าวไทย

การคาดการณ์สภาวะระดับน้ำในแม่น้ำเจ้าพระยา

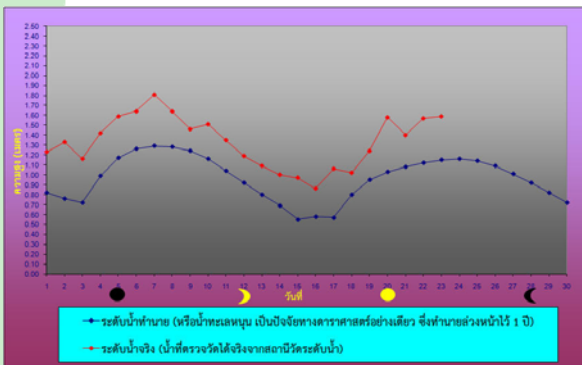
หน้ากองบัญชาการกองทัพเรือ



ระดับน้ำประจำวันที่ 19 ก.ค. พ.ศ.2559

น้ำลงเต็มที่	เวลา	0105	สูงกว่าระดับทะเลปานกลาง	0.39	เมตร
น้ำขึ้นเต็มที่	เวลา	0410	สูงกว่าระดับทะเลปานกลาง	0.52	เมตร
น้ำลงเต็มที่	เวลา	1352	ต่ำกว่าระดับทะเลปานกลาง	1.01	เมตร
น้ำขึ้นเต็มที่	เวลา	2111	สูงกว่าระดับทะเลปานกลาง	0.97	เมตร

ป้อมพระจุลจอมเกล้า

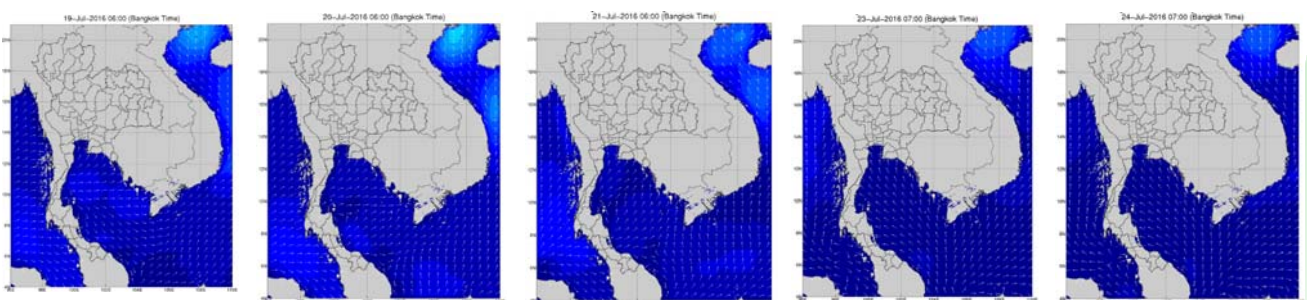


ระดับน้ำประจำวันที่ 19 ก.ค. พ.ศ.2559

น้ำลงเต็มที่	เวลา	0019	สูงกว่าระดับทะเลปานกลาง	0.06	เมตร
น้ำขึ้นเต็มที่	เวลา	0330	สูงกว่าระดับทะเลปานกลาง	0.25	เมตร
น้ำลงเต็มที่	เวลา	1145	ต่ำกว่าระดับทะเลปานกลาง	1.60	เมตร
น้ำขึ้นเต็มที่	เวลา	1911	สูงกว่าระดับทะเลปานกลาง	1.10	เมตร

ที่มา : กรมอุทกศาสตร์ กองทัพเรือ

## การคาดการณ์ความสูงและทิศทางคลื่นทะเลบริเวณอ่าวไทยและอันดามัน



จากแผนภาพแสดงการคาดการณ์คลื่น เวลา 19.00 น. ของวันที่ 18 ก.ค. 2559 พบว่า ระหว่างวันที่ 19-25 ก.ค. 59 มรสุมตะวันตกเฉียงใต้ที่พัดปกคลุมทะเลอันดามัน ประเทศไทย และอ่าวไทย มีกำลังอ่อน ส่งผลให้คลื่นลมบริเวณทะเลอันดามันและอ่าวไทยตอนบนยังคงมีกำลังอ่อน โดยมีความสูงของคลื่นต่ำกว่า 1 เมตร

การคาดการณ์ความสูงและคลื่นลมในอ่าวไทยและอันดามัน  
ระหว่างวันที่ 19-25 ก.ค. 2559  
(คาดการณ์ ณ วันที่ 18 ก.ค. 59 เวลา 19.00 น.)





จัดทำโดย

สถาบันสารสนเทศทรัพยากรน้ำและการเกษตร (องค์การมหาชน)

กระทรวงวิทยาศาสตร์และเทคโนโลยี

เลขที่ 108 อาคารบางกอกไทยทาวเวอร์ ชั้น 8

ถนนรางน้ำ แขวงถนนพญาไท เขตราชเทวี กรุงเทพฯ 10400

โทรศัพท์ 0-2642-7132 โทรสาร 0-2642-7133

สนใจรายละเอียดเพิ่มเติมดูได้ที่

คลังข้อมูลสภาพน้ำ

<http://www.thaiwater.net>

ติดตามสภาพอากาศและคาดการณ์สภาวะฝน

<http://www.thaiwater.net/web/index.php/weatherinfo.html>