



รายงานสถานการณ์น้ำรายสัปดาห์

สัปดาห์ที่ 28/2559

ระหว่างวันที่ 6-12 ก.ค. 2559

สภาพอากาศปัจจุบัน

เส้นทางพายุ และ เมฆ	2
ภาพเรดาร์ และน้ำท่า	3
ความชื้น	4
อุณหภูมิผิวน้ำทะเล และความสูงคลื่น	5
ปริมาณน้ำในอ่างเก็บน้ำ	6

คาดการณ์

คาดการณ์ปริมาณฝน	7
คาดการณ์ระดับน้ำทะเล	8
คาดการณ์ความสูงของคลื่นบริเวณอ่าวไทยและอันดามัน	8

สถานการณ์ปัจจุบัน

สัปดาห์นี้ประเทศไทยมีฝนหนาแน่นเกือบตลอดสัปดาห์ มีฝนตกหนักในภาคตะวันออกเฉียงเหนือ และภาคใต้ฝั่งตะวันตก โดยมีปริมาณฝนสะสม 7 วัน สูงสุดอยู่ที่ จ.ตราด ต.แหลมกลัด วัดได้ 386.0 มม. รองลงมาที่ จ.พังงา ต.บางวัน วัดได้ 277.8 มม. จ.กระบี่ ต.คลองหิน 226.4 มม.

รายงานข้อมูลน้ำในเขื่อนจากกรมชลประทาน ณ วันที่ 11 กรกฎาคม 2559 พบว่าในช่วงหนึ่งสัปดาห์ที่ผ่านมา ปริมาณน้ำเก็บกักทั่วประเทศ อยู่ที่ 31,876 ล้านลูกบาศก์เมตร เพิ่มขึ้น จากสัปดาห์ที่แล้ว (5 ก.ค.) 699 ล้านลูกบาศก์เมตร เนื่องจากปี 2558 มีปริมาณน้ำกักเก็บน้อย ทำให้ผลผลิตทางเกษตรต้องใช้น้ำฝนเป็นหลัก เพราะต้องสำรองน้ำไว้ใช้สำหรับฤดูแล้งถัดไป

ข้อมูลระดับน้ำจากสถานีตรวจวัดของสถาบันสารสนเทศทรัพยากรน้ำและการเกษตร พบว่า **ภาคเหนือมีระดับน้ำเพิ่มขึ้นแต่ในภาพรวมยังคงมีระดับน้ำน้อยถึงน้อยวิกฤต** ภาคกลางตอนบนยังคงมีระดับน้ำน้อย ภาคตะวันออกเฉียงเหนือตอนบนมีระดับน้ำปานกลางถึงน้ำมาก ส่วนภาคตะวันออกเฉียงเหนือตอนล่างยังคงมีระดับน้ำปานกลาง และภาคใต้มีระดับน้ำน้อยถึงปานกลาง

คาดการณ์

คาดการณ์ฝน ช่วงวันที่ 12-14 ก.ค. 59 มรสุมตะวันตกเฉียงใต้ที่พัดปกคลุมทะเลอันดามัน ประเทศไทย และอ่าวไทย ยังคงมีกำลังแรงส่วนหย่อมความกดอากาศต่ำที่ปกคลุมอ่าวตังเกี๋ยและประเทศเวียดนามตอนบนมีกำลังอ่อนลง **ส่งผลให้ภาคตะวันออกเฉียงเหนือ ภาคเหนือ และภาคกลางตอนบน จะมีฝนลดลง ส่วนภาคตะวันออกและภาคใต้ฝั่งตะวันตก จะยังคงมีฝนตกหนักต่อเนื่อง** ช่วงวันที่ 15-18 ก.ค. 59 มรสุมตะวันตกเฉียงใต้ยังคงมีกำลังแรงจากอิทธิพลการก่อตัวของหย่อมความกดอากาศต่ำบริเวณอ่าวเบงกอล แต่ส่วนใหญ่จะมีทิศใต้และพัดขึ้นไปทางอ่าวเบงกอล ทำให้ในส่วนของที่พัดปกคลุมทะเลอันดามัน ประเทศไทย และอ่าวไทย จะมีกำลังอ่อนลง ประกอบกับหย่อมความกดอากาศต่ำยังคงปกคลุมอ่าวตังเกี๋ยและประเทศเวียดนามแต่จะยังคงมีกำลังอ่อน อีกทั้งลมระดับล่างเป็นลมตะวันตกเฉียงเหนือ ทำให้ลมพัดสอปกันลดลง **ส่งผลให้ภาคเหนือ ภาคตะวันออกเฉียงเหนือ และภาคกลางตอนบน ยังคงมีฝนลดลง ส่วนภาคตะวันออก และภาคใต้ฝั่งตะวันตกจะยังคงมีฝนปานกลางถึงตกหนักต่อเนื่อง**

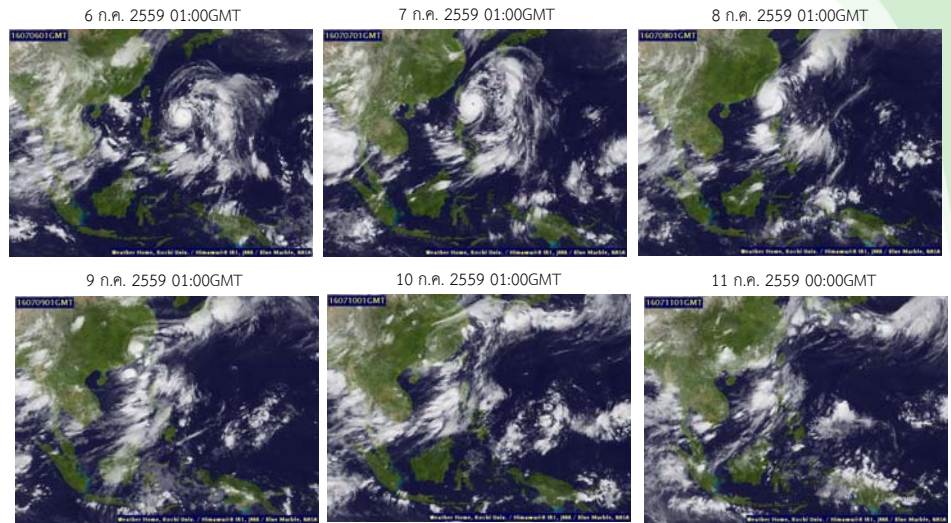
คาดการณ์ระดับน้ำบริเวณอ่าวไทย คาดว่าวันที่ 13 ก.ค. 2559 ที่หน้ากองบัญชาการกองทัพเรือ น้ำลงเต็มที่เวลา 17.31 น. ต่ำกว่าระดับน้ำทะเลปานกลาง 0.13 เมตร น้ำขึ้นเต็มที่เวลา 23.58 น. สูงกว่าระดับน้ำทะเลปานกลาง 0.71 เมตร ส่วนที่ป้อมพระจุลจอมเกล้า น้ำลงเต็มที่เวลา 15.46 น. ต่ำกว่าระดับน้ำทะเลปานกลาง 0.35 เมตร น้ำขึ้นเต็มที่เวลา 22.26 น. สูงกว่าระดับน้ำทะเลปานกลาง 0.73 เมตร

คาดการณ์คลื่น เวลา 19.00 น. ของวันที่ 10 ก.ค. 2559 พบว่า ระหว่างวันที่ 11-17 ก.ค. 59 มรสุมตะวันตกเฉียงใต้ที่พัดปกคลุมทะเลอันดามัน ประเทศไทย และอ่าวไทย ยังคงมีกำลังแรง **ส่งผลให้คลื่นลมบริเวณทะเลอันดามันและอ่าวไทยตอนบนจะยังคงมีกำลังแรง โดยมีความสูงของคลื่นประมาณ 1-2 เมตร**

สภาพอากาศปัจจุบัน (วันที่ 6-12 กรกฎาคม 2559)

เมฆ

- มีกลุ่มเมฆปกคลุมบริเวณประเทศไทยตลอดสัปดาห์ โดยเฉพาะด้านตะวันตกของประเทศ และภาคตะวันออก ทำให้มีฝนตกหนาแน่นในประเทศไทย กับมีฝนตกหนักบางพื้นที่ในภาคตะวันออก และภาคใต้ฝั่งตะวันตก



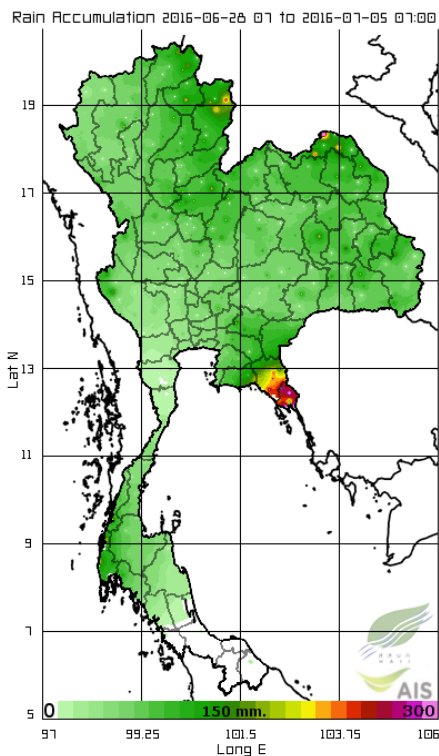
แผนที่เมฆ

ที่มา : มหาวิทยาลัยโคชิ

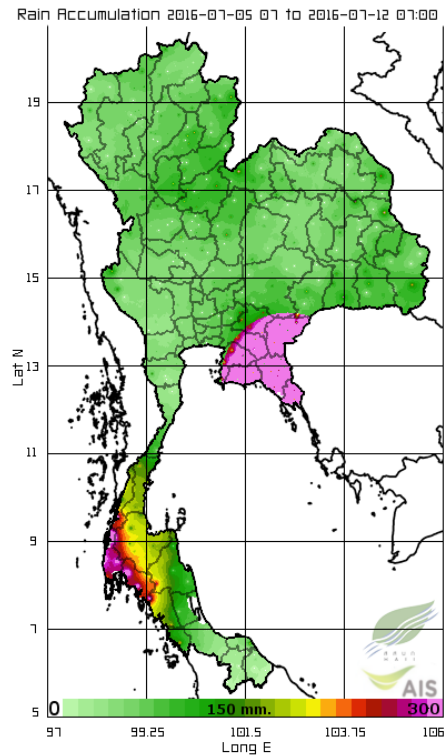
Pasted from <<http://tiwrm.haii.or.th/TyphoonTracking/Goes9.php>>

ปริมาณฝนสัปดาห์ที่ผ่านมา

ระหว่างวันที่ 28 มิถุนายน- 4 กรกฎาคม 2559



ระหว่างวันที่ 5-11 กรกฎาคม 2559



- ปริมาณฝนสะสมตั้งแต่วันที่ 5-11 ก.ค. 59 พบว่า ประเทศไทยมีฝนหนาแน่นเกือบตลอดสัปดาห์ มีฝนตกหนักในภาคตะวันออก และภาคใต้ฝั่งตะวันตก โดยมีปริมาณฝนสะสม 7 วัน สูงสุดอยู่ที่ จ.ตราด ต.แหลมกลัด วัดได้ 386.0 มม. รองลงมาที่ จ.พังงา ต.บางวัน วัดได้ 277.8 มม. จ.กระบี่ ต.คลองหิน 226.4 มม.

แผนที่ปริมาณฝน

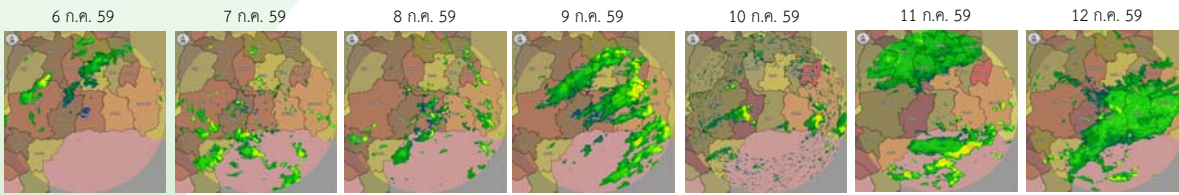
ที่มา : สถาบันสารสนเทศทรัพยากรน้ำและการเกษตร (องค์การมหาชน)

Pasted from <<http://www.thaiwater.net/Interpolated/Showimg.php>>

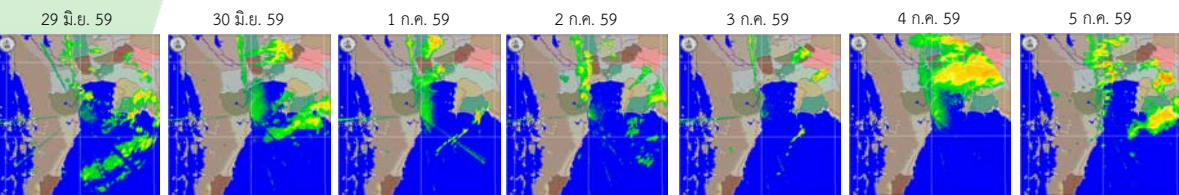
สภาพอากาศปัจจุบัน (วันที่ 6-12 กรกฎาคม 2559)

ภาพเรดาร์จากกรมอุตุนิยมวิทยา กรมฝนหลวงและการบินเกษตร

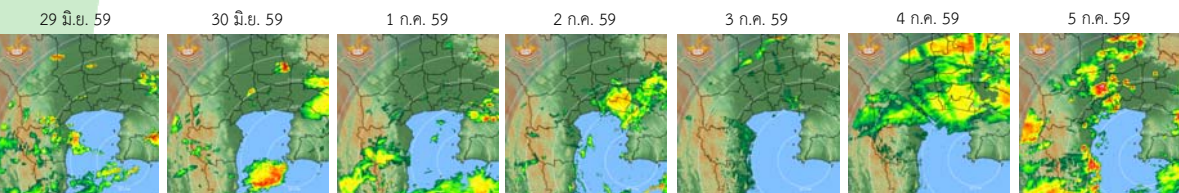
เรดาร์สุรินทร์



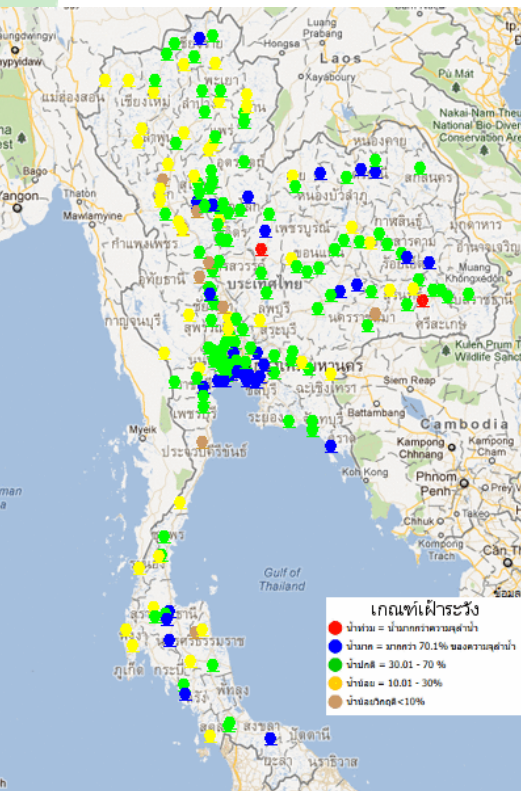
เรดาร์หัวหิน



เรดาร์สตั๊ดหีบ



สถานการณ์น้ำท่า



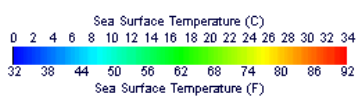
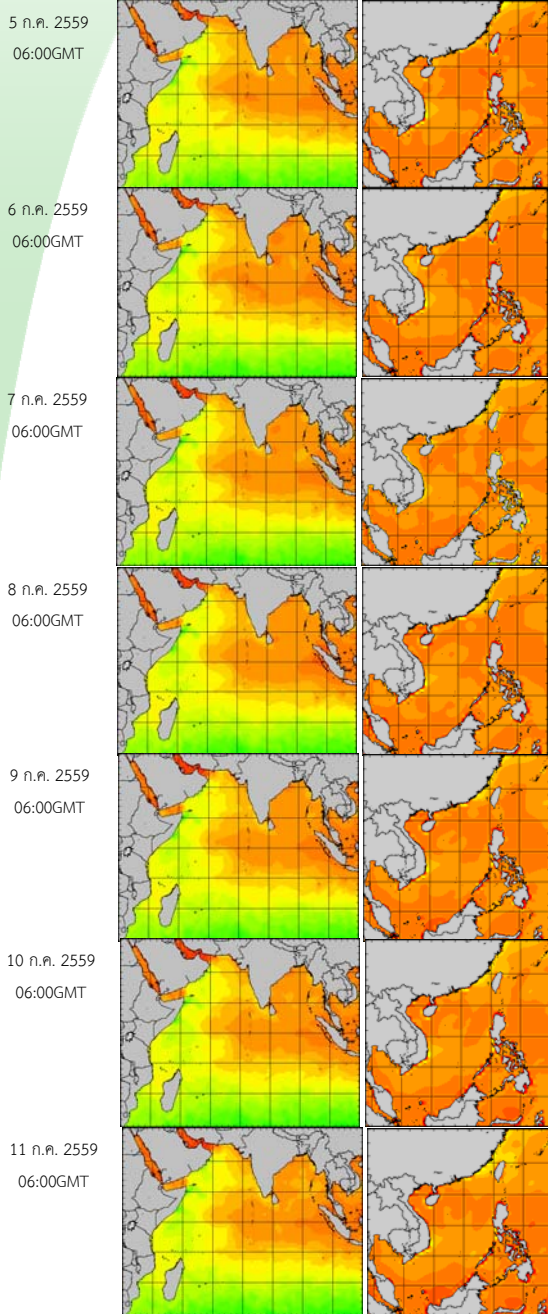
จากการตรวจวัดระดับน้ำของสถานีโทรมาตร สสนก. พบว่า ภาคเหนือมีระดับน้ำเพิ่มขึ้นแต่ในภาพรวมยังคงมีระดับปานกลางถึงน้ำน้อย ภาคกลางตอนบนมีระดับน้ำน้อย ภาคตะวันออกเฉียงเหนือมีระดับน้ำปานกลางถึงน้ำมาก และภาคใต้มีระดับน้ำปานกลางถึงน้ำมาก ทั้งนี้มีน้ำล้นตลิ่งต่ำตามธรรมชาติในบริเวณฝนตกหนักได้แก่

- น้ำล้นตลิ่งต่ำตามธรรมชาติที่แม่น้ำป่าสัก ตำบลนาเฉลียง อำเภอหนองไผ่ จังหวัดเพชรบูรณ์ แนวโน้มระดับน้ำลดลง
- น้ำล้นตลิ่งต่ำตามธรรมชาติที่แม่น้ำป่าสัก ตำบลเมืองเหนือ อำเภอเมือง จังหวัดศรีสะเกษ แนวโน้มระดับน้ำทรงตัว

สภาพอากาศปัจจุบัน

อุณหภูมิผิวน้ำทะเล

- อุณหภูมิผิวน้ำทะเลฝั่งอันดามันและอ่าวไทยมีอุณหภูมิใกล้เคียงกัน โดยมีอุณหภูมิอยู่ที่ประมาณ 28-30 องศาเซลเซียสตลอดสัปดาห์



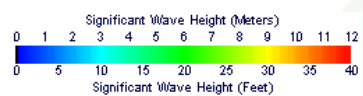
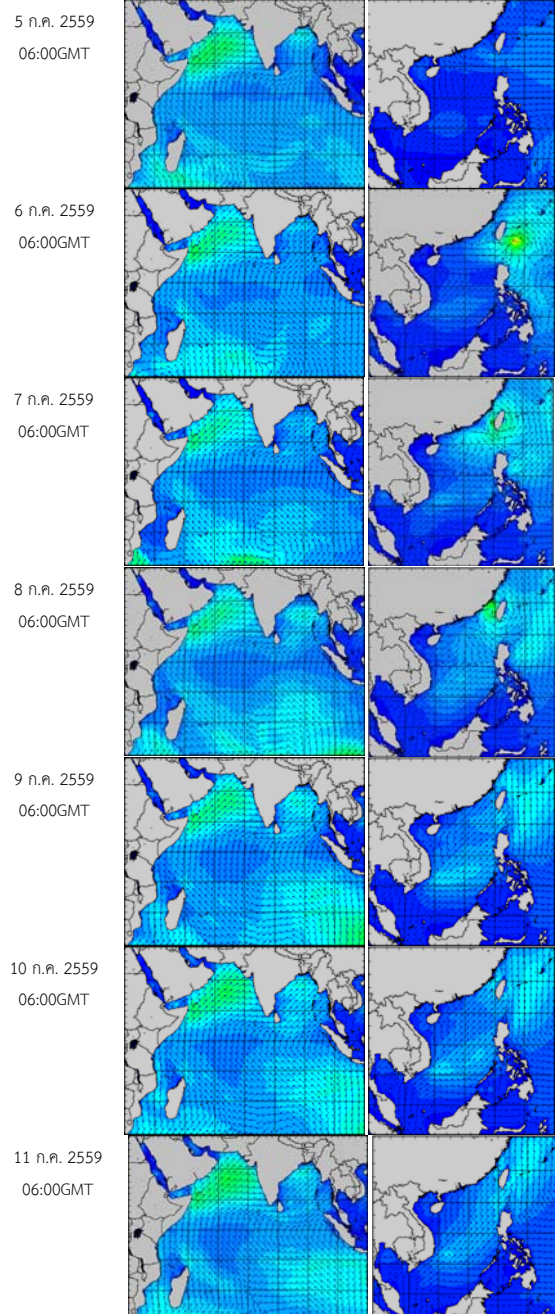
อุณหภูมิผิวน้ำทะเลฝั่งอันดามัน (ซ้าย) และฝั่งอ่าวไทย (ขวา)

ที่มา : Oceanweather, Inc.

Pasted from <http://tiwrm.hai.or.th/DATA/REPORT/php/show_sst.php>

ความสูงและทิศทางคลื่น

- ฝั่งอันดามันและอ่าวไทยมีคลื่นสูงประมาณ 1-2 เมตรตลอดสัปดาห์



ความสูงและทิศทางคลื่นฝั่งอันดามัน (ซ้าย) และฝั่งอ่าวไทย (ขวา)

ที่มา : Oceanweather, Inc.

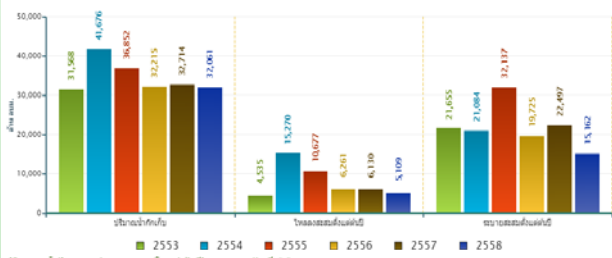
Pasted from <http://www.thaiwater.net/DATA/REPORT/php/show_wave.php?zone=Ind>

ปริมาณน้ำในอ่างเก็บน้ำ

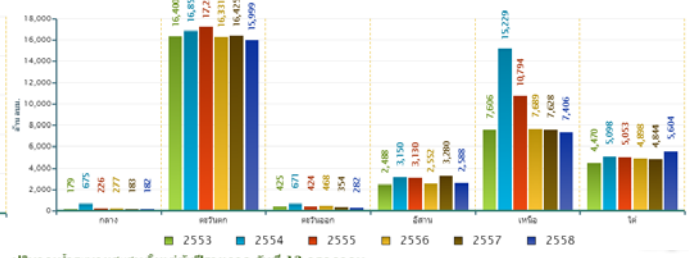
สภาพน้ำในอ่างเก็บน้ำขนาดใหญ่ทั่วประเทศ (วันที่ 12 กรกฎาคม 2559)

ปัจจุบันมีปริมาณน้ำกักเก็บทั่วประเทศอยู่ที่ 31,177 ล้านลูกบาศก์เมตร คิดเป็น 44% ของความจุ และเป็นน้ำใช้การได้จริงเพียง 7,672 ล้านลูกบาศก์เมตร ซึ่งน้อยกว่าปี 2553 ที่เป็นปีแล้ง ทั้งนี้อ่างเก็บน้ำทั่วประเทศ มีปริมาณน้ำใช้การอยู่ที่ 10 สำหรับเขื่อนภูมิพล และเขื่อนสิริกิติ์ มีน้ำใช้การคงเหลือ 280 และ 800 ล้านลูกบาศก์เมตร ตามลำดับ ส่วนเขื่อนอุบลรัตน์ ใช้น้ำได้ระดับกักต่ำสุดไปแล้ว 75 ล้านลูกบาศก์เมตร

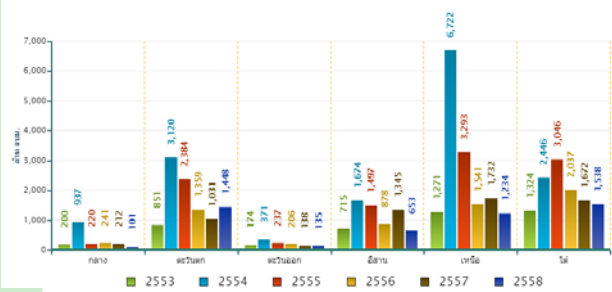
สถานการณ์น้ำในอ่างเก็บน้ำขนาดใหญ่ วันที่ 12 กรกฎาคม



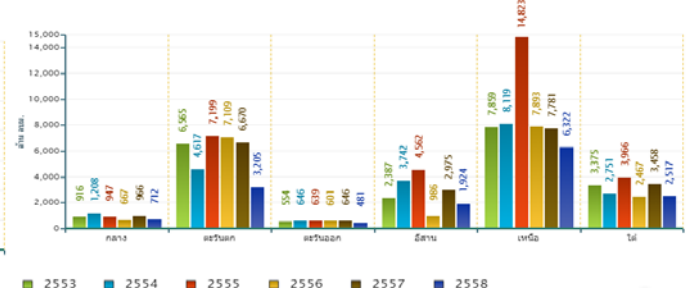
ปริมาณเก็บกักรายภาค วันที่ 12 กรกฎาคม



ปริมาณน้ำในลุ่มน้ำสายหลักตั้งแต่ต้นปีรายภาค วันที่ 12 กรกฎาคม



ปริมาณน้ำรายลุ่มน้ำสายหลักตั้งแต่ต้นปีรายภาค วันที่ 12 กรกฎาคม



ข้อมูลปริมาณน้ำในอ่างเก็บน้ำขนาดใหญ่ในวันที่ 12 กรกฎาคม 2559
ที่มา : กรมชลประทานและการไฟฟ้าฝ่ายผลิตแห่งประเทศไทย

สภาพน้ำในอ่างเก็บน้ำขนาดใหญ่ในพื้นที่ลุ่มน้ำเจ้าพระยา

- เขื่อนภูมิพล มีปริมาณน้ำกักเก็บคงเหลือ 4,110 ล้านลบ.ม. คิดเป็น 31% เป็นปริมาณน้ำใช้การได้ 310 ล้านลบ.ม.
- เขื่อนสิริกิติ์ มีปริมาณน้ำกักเก็บคงเหลือ 3,810 ล้านลบ.ม. คิดเป็น 40% เป็นปริมาณน้ำใช้การได้ 960 ล้านลบ.ม.
- เขื่อนแควน้อย มีปริมาณน้ำกักเก็บคงเหลือ 412 ล้านลบ.ม. คิดเป็น 44% เป็นปริมาณน้ำใช้การได้ 369 ล้าน ลบ.ม.
- เขื่อนปากสักชลสิทธิ์ มีปริมาณน้ำกักเก็บคงเหลือ 217 ล้าน ลบ.ม. คิดเป็น 23% เป็นปริมาณน้ำใช้การได้ 214 ล้าน ลบ.ม.

ปริมาณเก็บกัก เขื่อนภูมิพล (31%)



ปริมาณเก็บกัก เขื่อนสิริกิติ์ (40%)



ปริมาณเก็บกัก เขื่อนแควน้อย (44%)



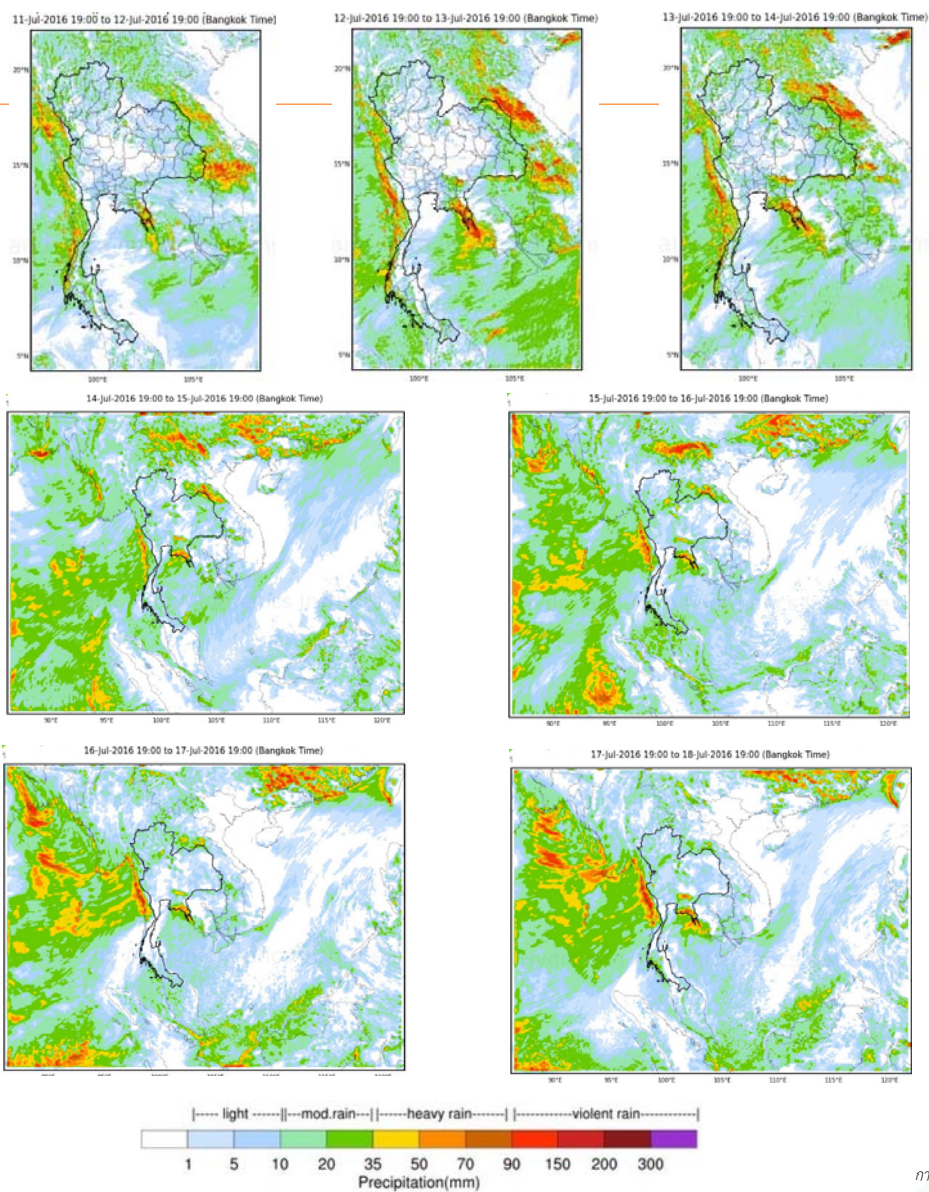
ปริมาณเก็บกัก เขื่อนปากสัก (23%)



คาดการณ์ปริมาณฝน

ผลคาดการณ์ฝนล่วงหน้า 7 วัน ด้วยแบบจำลองสภาพอากาศ WRF-ROMS

จากแผนภาพคาดการณ์ปริมาณฝนสะสมรายวันล่วงหน้า 7 วัน ความละเอียด 3x3 กิโลเมตร และ 9x9 กิโลเมตร ช่วงวันที่ 12-14 ก.ค. 59 มรสุมตะวันตกเฉียงใต้ที่พัดปกคลุมทะเลอันดามัน ประเทศไทย และอ่าวไทย ยังคงมีกำลังแรงส่วนหย่อมความกดอากาศต่ำที่ปกคลุมอ่าวตังเกี๋ยและประเทศเวียดนามตอนบนมีกำลังอ่อนลง ส่งผลให้ภาคตะวันออกเฉียงเหนือ ภาคเหนือ และภาคกลางตอนบน จะมีฝนลดลง ส่วนภาคตะวันออกและภาคใต้ฝั่งตะวันตก จะยังคงมีฝนตกหนักต่อเนื่อง ช่วงวันที่ 15-18 ก.ค. 59 มรสุมตะวันตกเฉียงใต้ยังคงมีกำลังแรงจากอิทธิพลการก่อตัวของหย่อมความกดอากาศต่ำบริเวณอ่าวเบงกอล แต่ส่วนใหญ่จะมีทิศทางพัดขึ้นไปทางอ่าวเบงกอล ทำให้ในส่วนที่พัดปกคลุมทะเลอันดามัน ประเทศไทย และอ่าวไทย จะมียกกำลังอ่อนลง ประกอบกับหย่อมความกดอากาศต่ำยังคงปกคลุมอ่าวตังเกี๋ยและประเทศเวียดนามแต่จะยังคงมีกำลังอ่อนอีกทั้งลมระดับล่างเป็นลมตะวันตกเฉียงเหนือ ทำให้ลมพัดสอบกันลดลง ส่งผลให้ภาคเหนือ ภาคตะวันออกเฉียงเหนือ และภาคกลางตอนบน ยังคงมีฝนลดลง ส่วนภาคตะวันออก และภาคใต้ฝั่งตะวันตกจะยังคงมีฝนปานกลางถึงตกหนักต่อเนื่อง



การคาดการณ์ฝนระหว่างวันที่ 12-18 ก.ค. 2559
(คาดการณ์ ณ วันที่ 11 ก.ค.59 เวลา 19.00 น.)

ที่มา : สถาบันสารสนเทศทรัพยากรน้ำและการเกษตร (องค์การมหาชน)

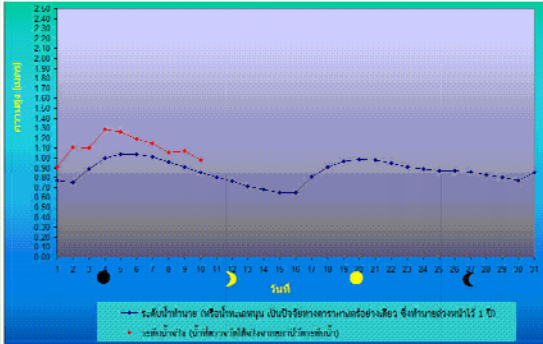
Pasted from <http://thaiwater.hail.or.th/thaiwater_15/public/wrf/roms/rain_forecast>

หมายเหตุ : โดยทั่วไปความแม่นยำของการคาดการณ์สภาวะฝนจะลดลง เมื่อระยะเวลาการพยากรณ์ยาวขึ้น โดยจะมีความแม่นยำสูงสุดที่ 3 วันข้างหน้า
ข้อมูลคาดการณ์สภาวะฝนเป็นผลงานในระหว่างวิจัยและพัฒนา โปรดใช้วิจารณญาณในการนำข้อมูลไปใช้

คาดการณ์ระดับน้ำบริเวณอ่าวไทย

การคาดการณ์สภาวะระดับน้ำในแม่น้ำเจ้าพระยา

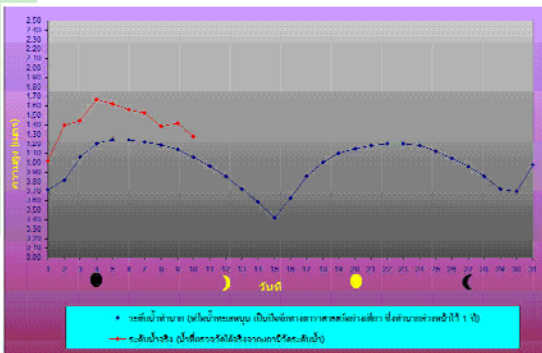
หน้ากองบัญชาการกองทัพเรือ



ระดับน้ำประจำวันวันที่ 13 ก.ค. พ.ศ.2559

น้ำลงเต็มที่	เวลา	0800	ต่ำกว่าระดับทะเลปานกลาง	0.32	เมตร
น้ำขึ้นเต็มที่	เวลา	1249	สูงกว่าระดับทะเลปานกลาง	0.07	เมตร
น้ำลงเต็มที่	เวลา	1731	ต่ำกว่าระดับทะเลปานกลาง	0.13	เมตร
น้ำขึ้นเต็มที่	เวลา	2358	สูงกว่าระดับทะเลปานกลาง	0.71	เมตร

ป้อมพระจุลจอมเกล้า

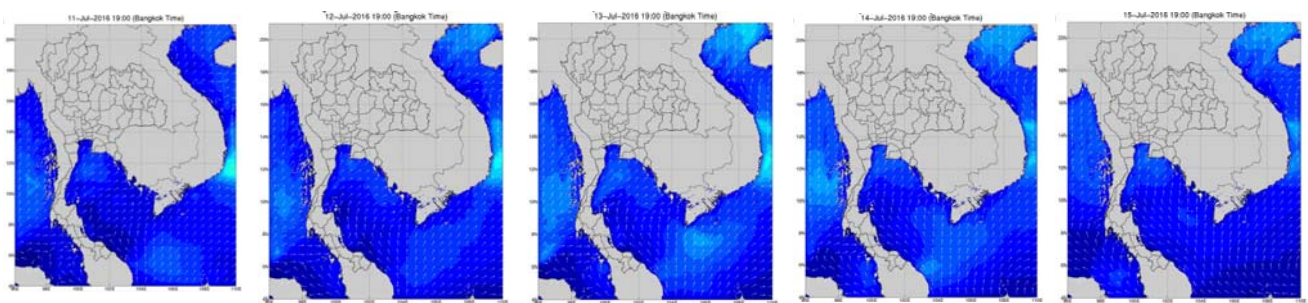


ระดับน้ำประจำวันวันที่ 13 ก.ค. พ.ศ.2559

น้ำลงเต็มที่	เวลา	0537	ต่ำกว่าระดับทะเลปานกลาง	0.70	เมตร
น้ำขึ้นเต็มที่ <td>เวลา</td> <td>1120</td> <td>ต่ำกว่าระดับทะเลปานกลาง</td> <td>0.02</td> <td>เมตร</td>	เวลา	1120	ต่ำกว่าระดับทะเลปานกลาง	0.02	เมตร
น้ำลงเต็มที่ <td>เวลา</td> <td>1546</td> <td>ต่ำกว่าระดับทะเลปานกลาง <td>0.35</td> <td>เมตร</td> </td>	เวลา	1546	ต่ำกว่าระดับทะเลปานกลาง <td>0.35</td> <td>เมตร</td>	0.35	เมตร
น้ำขึ้นเต็มที่ <td>เวลา</td> <td>2226</td> <td>สูงกว่าระดับทะเลปานกลาง <td>0.73</td> <td>เมตร</td> </td>	เวลา	2226	สูงกว่าระดับทะเลปานกลาง <td>0.73</td> <td>เมตร</td>	0.73	เมตร

ที่มา : กรมอุทกศาสตร์ กองทัพเรือ

การคาดการณ์ความสูงและทิศทางคลื่นทะเลบริเวณอ่าวไทยและอันดามัน



จากแผนภาพแสดงการคาดการณ์คลื่น เวลา 19.00 น. ของวันที่ 10 ก.ค. 2559 พบว่า ระหว่างวันที่ 11-17 ก.ค. 59 มรสุมตะวันตกเฉียงใต้ที่พัดปกคลุมทะเลอันดามัน ประเทศไทย และอ่าวไทย ยังคงมีกำลังแรง ส่งผลให้คลื่นลมบริเวณทะเลอันดามันและอ่าวไทยตอนบนจะยังคงมีกำลังแรง โดยมีความสูงของคลื่นประมาณ 1-2 เมตร

การคาดการณ์ความสูงและคลื่นลมในอ่าวไทยและอันดามัน
ระหว่างวันที่ 11-17 ก.ค. 2559
(คาดการณ์ ณ วันที่ 10 ก.ค. 59 เวลา 19.00 น.)



จัดทำโดย

สถาบันสารสนเทศทรัพยากรน้ำและการเกษตร (องค์การมหาชน)

กระทรวงวิทยาศาสตร์และเทคโนโลยี

เลขที่ 108 อาคารบางกอกไทยทาวเวอร์ ชั้น 8

ถนนรางน้ำ แขวงถนนพญาไท เขตราชเทวี กรุงเทพฯ 10400

โทรศัพท์ 0-2642-7132 โทรสาร 0-2642-7133

สนใจรายละเอียดเพิ่มเติมดูได้ที่

คลังข้อมูลสภาพน้ำ

<http://www.thaiwater.net>

ติดตามสภาพอากาศและคาดการณ์สภาวะฝน

<http://www.thaiwater.net/web/index.php/weatherinfo.html>