



# รายงานสถานการณ์น้ำรายสัปดาห์

สัปดาห์ที่ 27/2559

ระหว่างวันที่ 28 มิ.ย.- 5 ก.ค. 2559

## สภาพอากาศปัจจุบัน

เส้นทางพายุ และ เมฆ	2
ภาพเรดาร์ และน้ำท่า	3
ความชื้น	4
อุณหภูมิผิวน้ำทะเล และความสูงคลื่น	5
ปริมาณน้ำในอ่างเก็บน้ำ	6

## คาดการณ์

คาดการณ์ปริมาณฝน	7
คาดการณ์ระดับน้ำทะเล	8
คาดการณ์ความสูงของคลื่นบริเวณอ่าวไทยและอันดามัน	8

## สถานการณ์ปัจจุบัน

สัปดาห์นี้มีฝนกระจายกับมีฝนหนักถึงหนักมากบางส่วนมากบริเวณภาคเหนือ ภาคตะวันออกเฉียงเหนือ และภาคตะวันออก สำหรับพื้นที่กรุงเทพฯ และปริมณฑล มีฝนตกหนาแน่นในระยะปลายสัปดาห์ โดยมีปริมาณฝนสะสม 7 วัน สูงสุดอยู่ที่ จ.ตราด ต.สตอ วัดได้ 203.6 มม. รองลงมาที่ จ.ตราด ต.เปรี๊ตโน วัดได้ 183.8 มม.

รายงานข้อมูลน้ำในเขื่อนจากกรมชลประทาน ณ วันที่ 5 กรกฎาคม 2559 พบว่าในช่วงหนึ่งสัปดาห์ที่ผ่านมา ปริมาณน้ำเก็บกักทั้งประเทศ อยู่ที่ 31,177 ล้านลูกบาศก์เมตร เพิ่มขึ้น จากสัปดาห์ที่แล้ว (28 มิ.ย.) 291 ล้านลูกบาศก์เมตร เนื่องจากปี 2558 มีปริมาณน้ำกักเก็บน้อย ทำให้ผลผลิตทางเกษตรต้องใช้น้ำฝนเป็นหลัก เพราะต้องสำรองน้ำไว้ใช้สำหรับฤดูแล้งถัดไป

ข้อมูลระดับน้ำจากสถานีตรวจวัดของสถาบันสารสนเทศทรัพยากรน้ำและการเกษตร พบว่า **ภาคเหนือมีระดับน้ำเพิ่มขึ้นแต่ในภาพรวมยังคงมีระดับน้ำน้อยถึงน้อยวิกฤต** ภาคกลางตอนบนยังคงมีระดับน้ำน้อย ภาคตะวันออกเฉียงเหนือตอนบนมีระดับน้ำปานกลางถึงน้ำมาก ส่วนภาคตะวันออกเฉียงเหนือตอนล่างยังคงมีระดับน้ำปานกลาง และภาคใต้มีระดับน้ำน้อยถึงปานกลาง

## คาดการณ์

คาดการณ์ฝน ช่วงวันที่ 5-7 ก.ค. 59 มรสุมตะวันตกเฉียงใต้มีกำลังแรงขึ้นและจะกลับมาพัดปกคลุมทะเลอันดามัน ประเทศไทย และอ่าวไทย ประกอบกับหย่อมความกดอากาศต่ำกลับมาปกคลุมอ่าวตังเกี๋ยและประเทศเวียดนามตอนบนอีกครั้งและมีกำลังแรง ทำให้เกิดลมพัดสลับกันบริเวณด้านตะวันออกของภาคตะวันออกเฉียงเหนือและภาคเหนือตอนบน ส่งผลให้ประเทศไทยจะกลับมามีฝนเพิ่มขึ้น และจะมีฝนตกหนักในด้านตะวันออกของภาคตะวันออกเฉียงเหนือ ภาคเหนือตอนบน ภาคตะวันออก และภาคใต้ฝั่งตะวันตก ช่วงวันที่ 8-11 ก.ค. 59 มรสุมตะวันตกเฉียงใต้ที่พัดปกคลุมทะเลอันดามัน ประเทศไทย และอ่าวไทย จะทวีกำลังแรงขึ้น ส่วนหย่อมความกดอากาศต่ำยังคงปกคลุมอ่าวตังเกี๋ยและประเทศเวียดนามแต่จะอ่อนกำลังลง ทำให้ยังคงเกิดลมพัดสลับกันบริเวณด้านตะวันออกของภาคตะวันออกเฉียงเหนือและภาคเหนือตอนบน ส่งผลให้ประเทศไทยยังคงมีฝนปานกลางถึงตกหนักในด้านตะวันออกของภาคตะวันออกเฉียงเหนือ ภาคเหนือตอนบน ภาคตะวันออก และภาคใต้ฝั่งตะวันตก

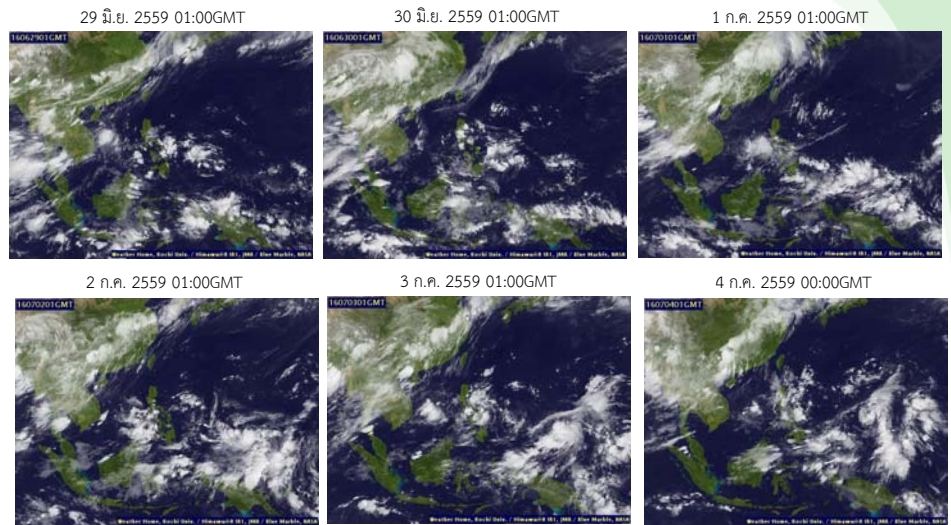
คาดการณ์ระดับน้ำบริเวณอ่าวไทย คาดว่าวันที่ 6 ก.ค. 2559 ที่หน้ากองบัญชาการกองทัพเรือ น้ำลงเต็มที่เวลา 03.37 น. สูงกว่าระดับน้ำทะเลปานกลาง 0.35 เมตร น้ำขึ้นเต็มที่เวลา 22.17 น. สูงกว่าระดับน้ำทะเลปานกลาง 1.04 เมตร ส่วนที่ป้อมพระจุลจอมเกล้า น้ำลงเต็มที่เวลา 01.42 น. สูงกว่าระดับน้ำทะเลปานกลาง 0.17 เมตร น้ำขึ้นเต็มที่เวลา 20.29 น. สูงกว่าระดับน้ำทะเลปานกลาง 01.25 เมตร

คาดการณ์คลื่น เวลา 19.00 น. ของวันที่ 27 มิ.ย. 2559 พบว่า ระหว่างวันที่ 28 มิ.ย.-4 ก.ค. 59 มรสุมตะวันตกเฉียงใต้ที่พัดปกคลุมทะเลอันดามัน ประเทศไทย และอ่าวไทย ยังคงมีกำลังแรง ส่งผลให้คลื่นลมบริเวณทะเลอันดามันและอ่าวไทยตอนบนจะยังคงมีกำลังแรง โดยมีความสูงของคลื่นประมาณ 1-1.5 เมตร

# สภาพอากาศปัจจุบัน (วันที่ 29 มิถุนายน - 5 กรกฎาคม 2559)

## เมฆ

- มีกลุ่มเมฆหนาแน่นบริเวณตอนบนของประเทศไทยเกือบตลอดสัปดาห์ โดยเฉพาะด้านตะวันตกของภาคเหนือ ภาคตะวันออกเฉียงเหนือ ภาคตะวันออก และภาคกลาง ทำให้บริเวณดังกล่าวมีฝนตกหนาแน่นเกือบตลอดสัปดาห์



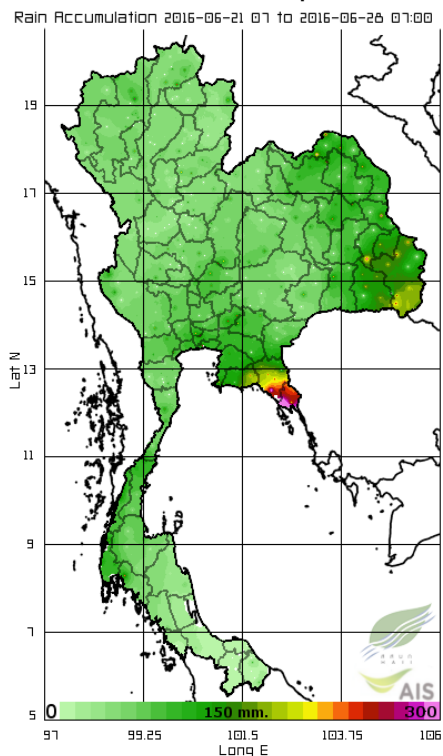
แผนที่เมฆ

ที่มา : มหาวิทยาลัยโคชิ

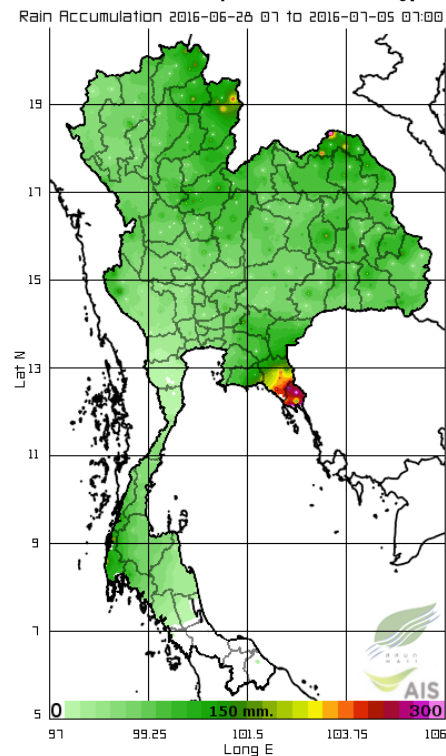
Pasted from <<http://tiwrm.haii.or.th/TyphoonTracking/Goes9.php>>

## ปริมาณฝนสัปดาห์ที่ผ่านมา

### ระหว่างวันที่ 21-27 มิถุนายน 2559



### ระหว่างวันที่ 28 มิถุนายน-4 กรกฎาคม 2559



- ปริมาณฝนสะสมตั้งแต่วันที่ 28 มิ.ย.-4 ก.ค. 59 พบว่า ประเทศไทยตอนบนมีฝนหนาแน่นเกือบตลอดสัปดาห์ ส่วนมากบริเวณภาคเหนือ ภาคตะวันออกเฉียงเหนือ และภาคตะวันออก โดยมีปริมาณฝนสะสม 7 วัน สูงสุดอยู่ที่ จ.ตราด ต.สตอ วัดได้ 203.6 มม. รองลงมาที่ จ.ตราด ต.เปรี๊ตใน วัดได้ 183.8 มม.

แผนที่ปริมาณฝน

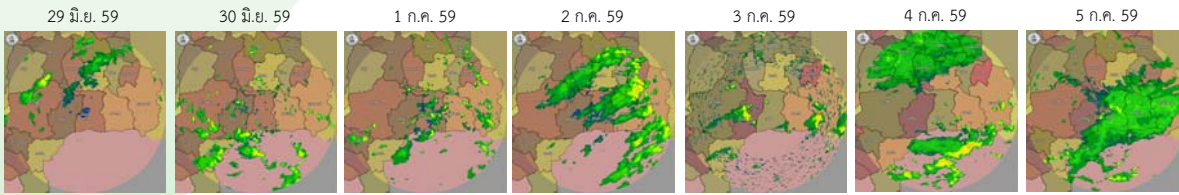
ที่มา : สถาบันสารสนเทศทรัพยากรน้ำและการเกษตร (องค์การมหาชน)

Pasted from <<http://www.thaiwater.net/Interpolated/Showimg.php>>

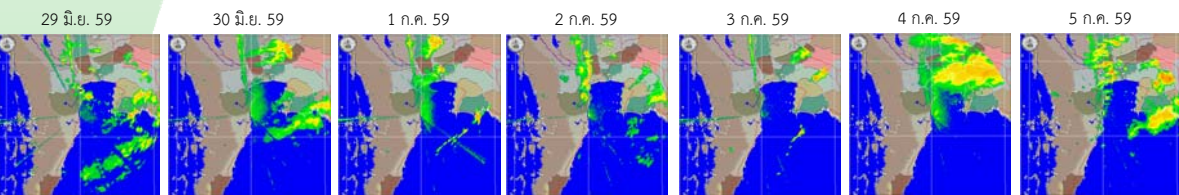
# สภาพอากาศปัจจุบัน (วันที่ 29 มิถุนายน – 5 กรกฎาคม 2559)

ภาพเรดาร์จากกรมอุตุนิยมวิทยา กรมฝนหลวงและการบินเกษตร

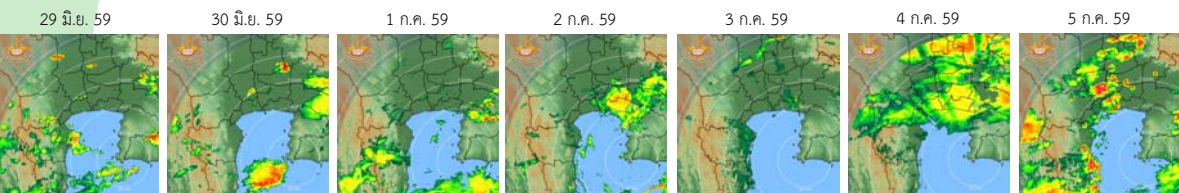
เรดาร์สุรินทร์



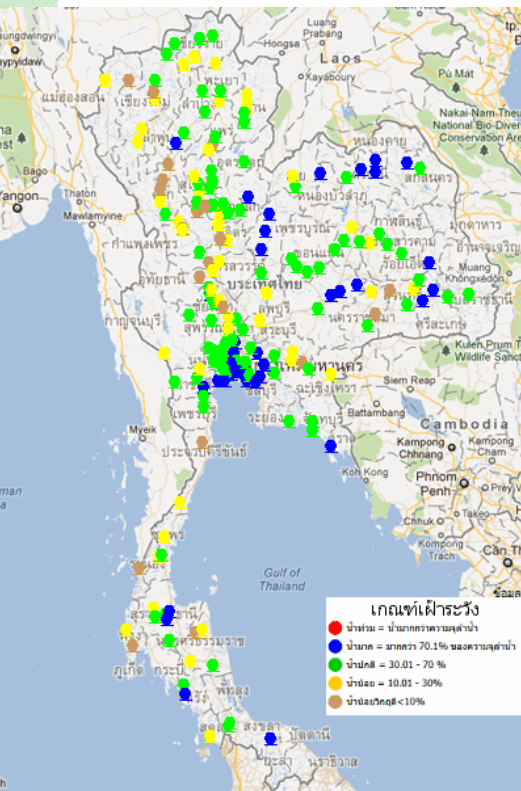
เรดาร์หัวหิน



เรดาร์สตั๊ดหีบ



## สถานการณ์น้ำท่า

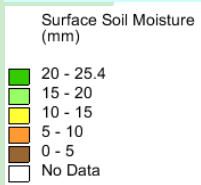
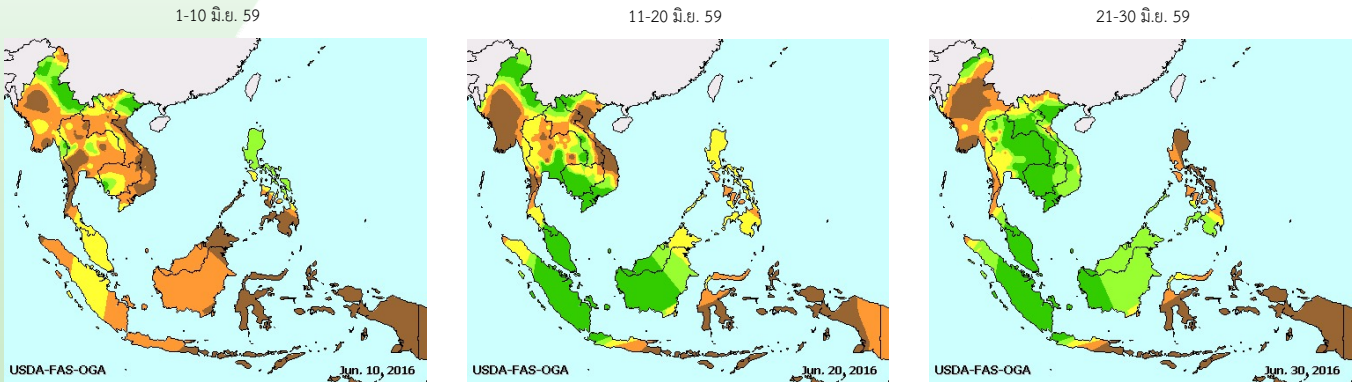


จากการตรวจวัดระดับน้ำของสถานีโทรมาตร สสนก. พบว่า ภาคเหนือมีระดับน้ำเพิ่มขึ้นแต่ในภาพรวมยังคงมีระดับน้ำน้อยถึงน้อยวิกฤต ภาคกลางตอนบนยังคงมีระดับน้ำน้อย ภาคตะวันออกเฉียงเหนือตอนบนมีระดับน้ำปานกลางถึงน้ำมาก ส่วนภาคตะวันออกเฉียงเหนือตอนล่างยังคงมีระดับน้ำปานกลาง และภาคใต้มีระดับน้ำน้อยถึงปานกลาง

# สภาพอากาศปัจจุบัน

## ความชื้นผิวดิน

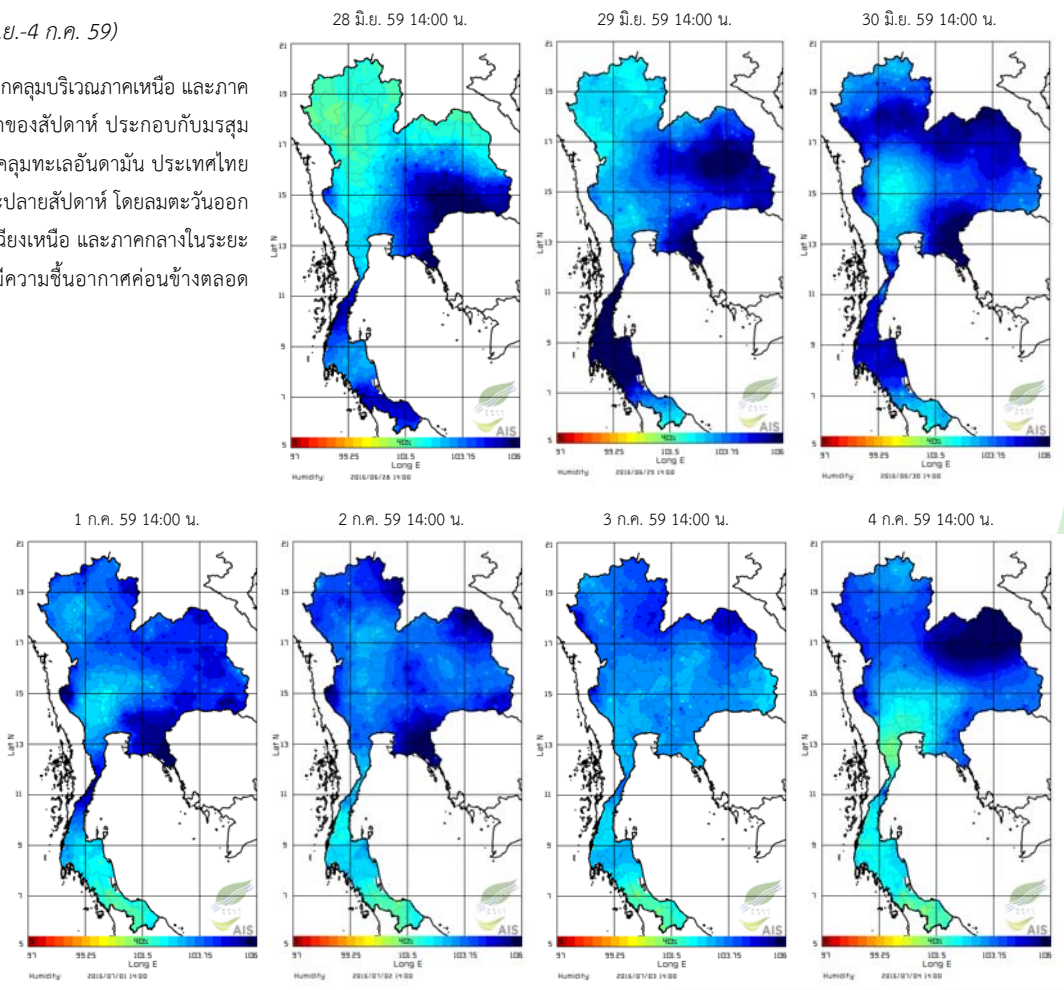
ในช่วงปลายเดือนมิถุนายน เกือบทั่วประเทศไทยมีความชื้นผิวดินค่อนข้างสูงชันโดยเฉพาะบริเวณด้านตะวันออกของประเทศ เนื่องจากมีพายุดีเปรสชันเคลื่อนตัวอยู่บริเวณทะเลจีนใต้ตอนกลางในช่วงวันที่ 24-25 มิ.ย. แล้วอ่อนกำลังลงเป็นหย่อมความกดอากาศต่ำก่อนเคลื่อนเข้าปกคลุมบริเวณชายฝั่งประเทศเวียดนาม ทำให้ด้านตะวันออกของภาคเหนือ ภาคตะวันออกเฉียงเหนือ และภาคตะวันออก มีความชื้นผิวดินสูงขึ้นกว่าช่วงกลางเดือน



แผนภาพความชื้นในดิน  
ที่มา : United States Department of Agriculture/USDA  
Posted from <<http://www.pecad.fas.usda.gov/>>

## ความชื้นในอากาศ (วันที่ 28 มิ.ย.-4 ก.ค. 59)

- หย่อมความกดอากาศต่ำกำลังแรงปกคลุมบริเวณภาคเหนือ และภาคตะวันออกเฉียงเหนือ ในระยะแรกของสัปดาห์ ประกอบกับมรสุมตะวันตกเฉียงใต้กำลังแรงที่พัดปกคลุมทะเลอันดามัน ประเทศไทย และอ่าวไทยมีกำลังอ่อนลงในระยะปลายสัปดาห์ โดยลมตะวันออกเฉียงใต้พัดปกคลุมภาคตะวันออกเฉียงเหนือ และภาคกลางในระยะปลายสัปดาห์ ทำให้ประเทศไทยมีความชื้นอากาศค่อนข้างตลอดสัปดาห์ กับมีฝนตกหนาแน่น

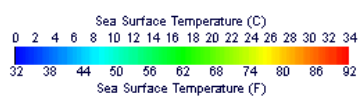
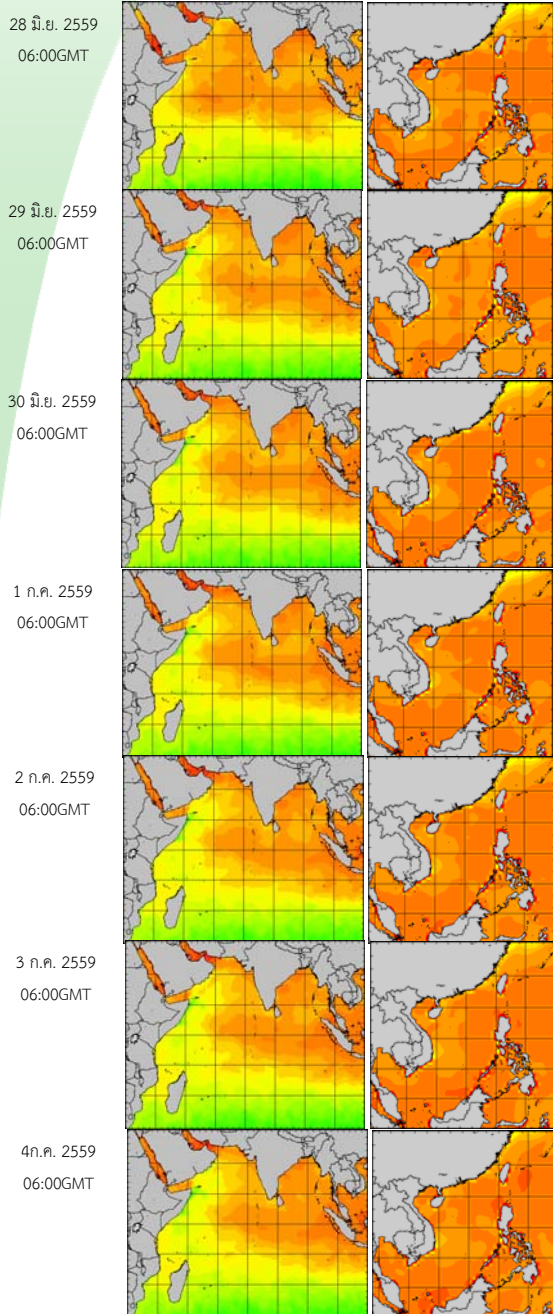


แผนภาพความชื้นในอากาศ  
ที่มา : สถาบันสารสนเทศทรัพยากรน้ำและการเกษตร (องค์การมหาชน)  
Posted from <[http://www.thaiwater.net/DATA/REPORT/php/radar/show\\_humidimg.php](http://www.thaiwater.net/DATA/REPORT/php/radar/show_humidimg.php)>

# สภาพอากาศปัจจุบัน

## อุณหภูมิผิวน้ำทะเล

- อุณหภูมิผิวน้ำทะเลฝั่งอันดามันและอ่าวไทยมีอุณหภูมิใกล้เคียงกัน โดยมีอุณหภูมิอยู่ที่ประมาณ 28-30 องศาเซลเซียสตลอดสัปดาห์



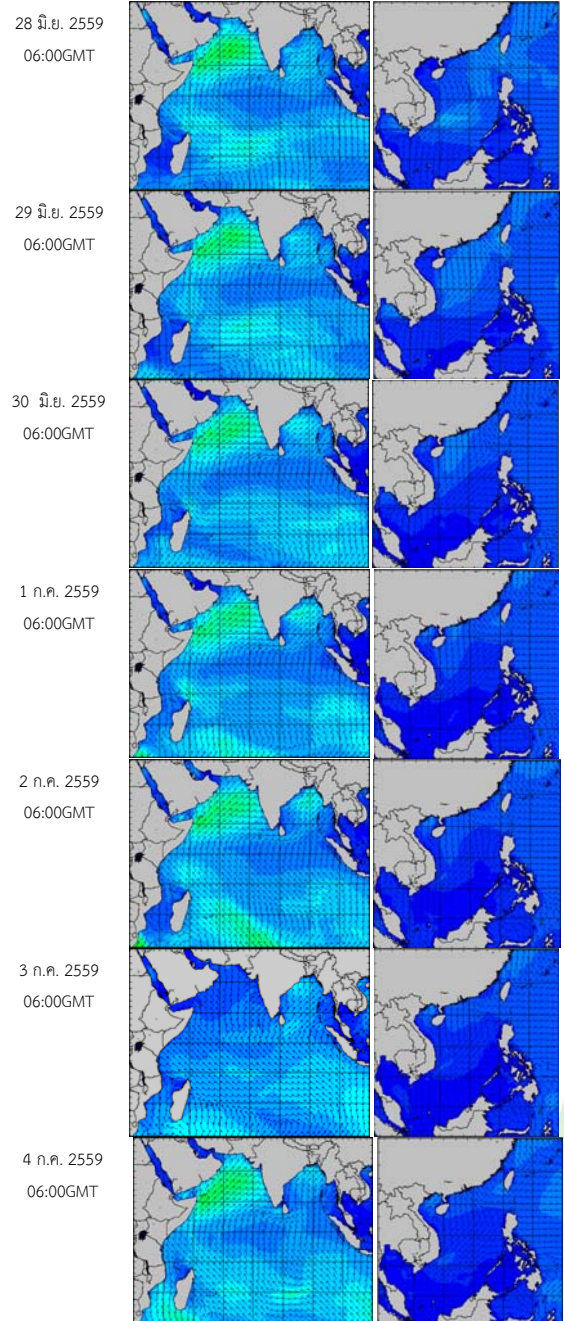
อุณหภูมิผิวน้ำทะเลฝั่งอันดามัน (ซ้าย) และฝั่งอ่าวไทย (ขวา)

ที่มา : Oceanweather, Inc.

Pasted from <[http://tiwrm.haii.or.th/DATA/REPORT/php/show\\_sst.php](http://tiwrm.haii.or.th/DATA/REPORT/php/show_sst.php)>

## ความสูงและทิศทางคลื่น

- ฝั่งอันดามันและอ่าวไทยมีคลื่นสูงประมาณ 1 เมตรตลอดสัปดาห์



ความสูงและทิศทางคลื่นฝั่งอันดามัน (ซ้าย) และฝั่งอ่าวไทย (ขวา)

ที่มา : Oceanweather, Inc.

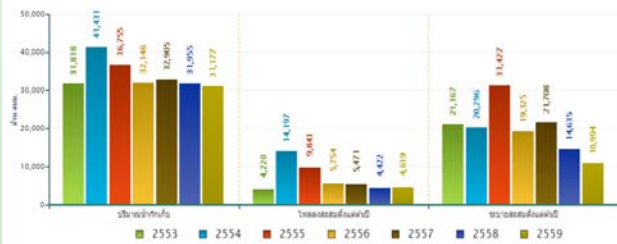
Pasted from <[http://www.thaiwater.net/DATA/REPORT/php/show\\_wave.php?zone=Ind](http://www.thaiwater.net/DATA/REPORT/php/show_wave.php?zone=Ind)>

# ปริมาณน้ำในอ่างเก็บน้ำ

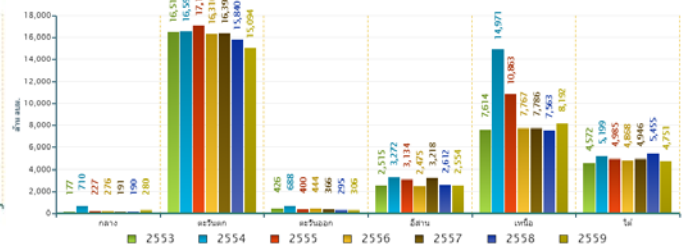
## สภาพน้ำในอ่างเก็บน้ำขนาดใหญ่ทั่วประเทศ (วันที่ 5 กรกฎาคม 2559)

ปัจจุบันมีปริมาณน้ำกักเก็บทั่วประเทศอยู่ที่ 31,177 ล้านลูกบาศก์เมตร คิดเป็น 44% ของความจุ และเป็นน้ำใช้การได้จริงเพียง 7,672 ล้านลูกบาศก์เมตร ซึ่งน้อยกว่าปี 2553 ที่เป็นปีแล้ง ทั้งนี้อ่างเก็บทั่วประเทศมีปริมาณน้ำใช้การอยู่ที่ 10 สำหรับเขื่อนภูมิพล และเขื่อนสิริกิติ์ มีน้ำใช้การคงเหลือ 280 และ 800 ล้านลูกบาศก์เมตร ตามลำดับ ส่วนเขื่อนอุบลรัตน์ ใช้น้ำได้ระดับกักต่ำสุดไปแล้ว 75 ล้านลูกบาศก์เมตร

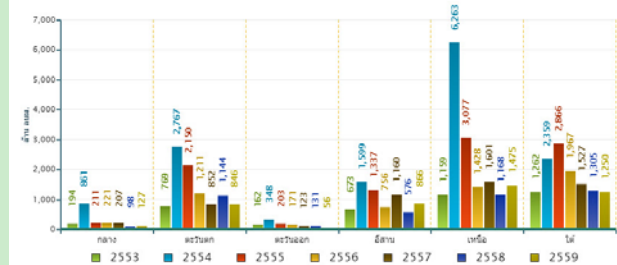
สถานการณ์น้ำในอ่างเก็บน้ำขนาดใหญ่ วันที่ 5 กรกฎาคม



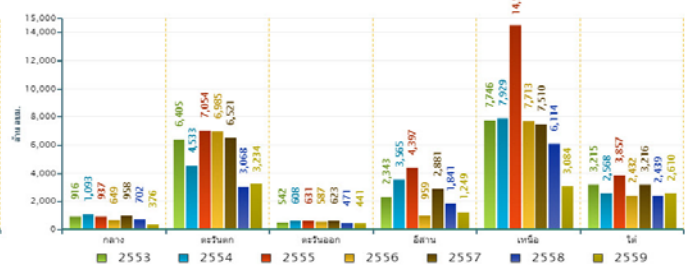
ปริมาณเก็บกักรายภาค วันที่ 5 กรกฎาคม



ปริมาณน้ำในลุ่มน้ำขนาดใหญ่ตามลุ่มน้ำ วันที่ 5 กรกฎาคม



ปริมาณน้ำรายลุ่มน้ำขนาดใหญ่ตามลุ่มน้ำ วันที่ 5 กรกฎาคม

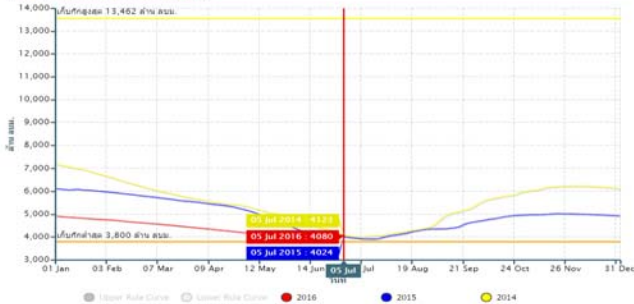


ข้อมูลปริมาณน้ำในอ่างเก็บน้ำขนาดใหญ่วันที่ 5 กรกฎาคม 2559  
ที่มา : กรมชลประทานและการไฟฟ้าฝ่ายผลิตแห่งประเทศไทย

## สภาพน้ำในอ่างเก็บน้ำขนาดใหญ่ในพื้นที่ลุ่มน้ำเจ้าพระยา

- เขื่อนภูมิพล มีปริมาณน้ำกักเก็บคงเหลือ 4,080 ล้านลบ.ม. คิดเป็น 30% เป็นปริมาณน้ำใช้การได้ 280 ล้านลบ.ม.
- เขื่อนสิริกิติ์ มีปริมาณน้ำกักเก็บคงเหลือ 3,650 ล้านลบ.ม. คิดเป็น 38% เป็นปริมาณน้ำใช้การได้ 800 ล้านลบ.ม.
- เขื่อนแควน้อย มีปริมาณน้ำกักเก็บคงเหลือ 302 ล้านลบ.ม. คิดเป็น 32% เป็นปริมาณน้ำใช้การได้ 259 ล้าน ลบ.ม.
- เขื่อนป่าสักชลสิทธิ์ มีปริมาณน้ำกักเก็บคงเหลือ 175 ล้าน ลบ.ม. คิดเป็น 18% เป็นปริมาณน้ำใช้การได้ 172 ล้าน ลบ.ม.

ปริมาณรเก็บกัก เขื่อนภูมิพล (30%)



ปริมาณรเก็บกัก เขื่อนสิริกิติ์ (38%)



ปริมาณรเก็บกัก เขื่อนแควน้อย (32%)



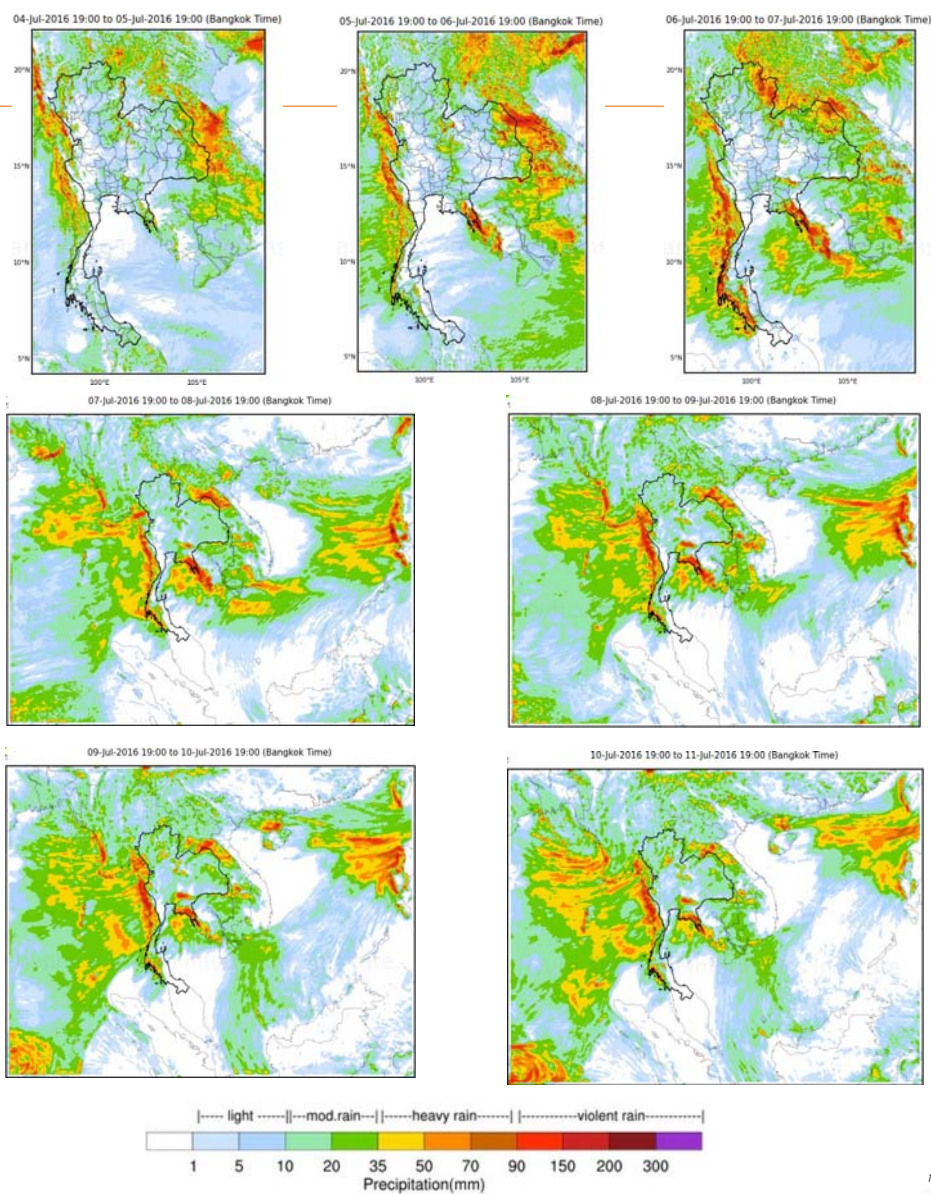
ปริมาณรเก็บกัก เขื่อนป่าสัก (18%)



# คาดการณ์ปริมาณฝน

## ผลคาดการณ์ฝนล่วงหน้า 7 วัน ด้วยแบบจำลองสภาพอากาศ WRF-ROMS

จากแผนภาพคาดการณ์ปริมาณฝนสะสมรายวันล่วงหน้า 7 วัน ความละเอียด 3x3 กิโลเมตร และ 9x9 กิโลเมตร ช่วงวันที่ 5-7 ก.ค. 59 มรสุมตะวันตกเฉียงใต้มีกำลังแรงขึ้นและจะกลับมาพัดปกคลุมทะเลอันดามัน ประเทศไทย และอ่าวไทย ประกอบกับหย่อมความกดอากาศต่ำกลับมาปกคลุมอ่าวตังเกี๋ยและประเทศเวียดนามตอนบนอีกครั้ง และมีกำลังแรง ทำให้เกิดลมพัดสอบกันบริเวณด้านตะวันออกของภาคตะวันออกเฉียงเหนือและภาคเหนือตอนบน ส่งผลให้ประเทศไทยจะกลับมามีฝนเพิ่มขึ้น และจะมีฝนตกหนักในด้านตะวันออกของภาคตะวันออกเฉียงเหนือ ภาคเหนือตอนบน ภาคตะวันออก และภาคใต้ฝั่งตะวันตก ช่วงวันที่ 8-11 ก.ค. 59 มรสุมตะวันตกเฉียงใต้ที่พัดปกคลุมทะเลอันดามัน ประเทศไทย และอ่าวไทย จะทวีกำลังแรงขึ้น ส่วนหย่อมความกดอากาศต่ำยังคงปกคลุมอ่าวตังเกี๋ยและประเทศเวียดนามแต่จะอ่อนกำลังลง ทำให้ยังคงเกิดลมพัดสอบกันบริเวณด้านตะวันออกของภาคตะวันออกเฉียงเหนือและภาคเหนือตอนบน ส่งผลให้ประเทศไทยยังคงมีฝนปานกลางถึงตกหนักในด้านตะวันออกของภาคตะวันออกเฉียงเหนือ ภาคเหนือตอนบน ภาคตะวันออก และภาคใต้ฝั่งตะวันตก



การคาดการณ์ฝนระหว่างวันที่ 5-11 ก.ค. 2559  
(คาดการณ์ ณ วันที่ 4 ก.ค.59 เวลา 19.00 น.)

ที่มา : สถาบันสารสนเทศทรัพยากรน้ำและการเกษตร (องค์การมหาชน)

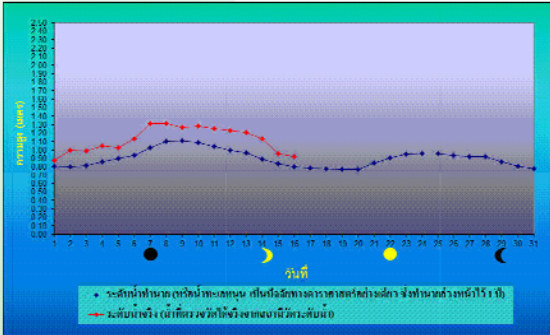
Pasted from <[http://thaiwater.hail.or.th/thaiwater/\\_15/public/wrf/roms/rain\\_forecast](http://thaiwater.hail.or.th/thaiwater/_15/public/wrf/roms/rain_forecast)>

หมายเหตุ : โดยทั่วไปความแม่นยำของการคาดการณ์สภาวะฝนจะลดลง เมื่อระยะเวลาการพยากรณ์ยาวขึ้น โดยจะมีความแม่นยำสูงสุดที่ 3 วันข้างหน้า  
ข้อมูลคาดการณ์สภาวะฝนเป็นผลงานในระหว่างวิจัยและพัฒนา โปรดใช้วิจารณญาณในการนำข้อมูลไปใช้

# คาดการณ์ระดับน้ำบริเวณอ่าวไทย

การคาดการณ์สภาวะระดับน้ำในแม่น้ำเจ้าพระยา

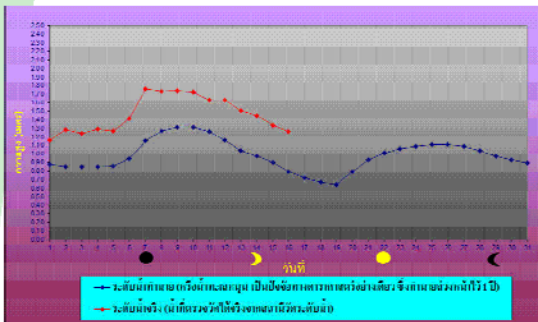
หน้ากองบัญชาการกองทัพเรือ



ระดับน้ำประจำวันที่ 6 ก.ค. พ.ศ.2559

น้ำลงเต็มที่	เวลา	0337	สูงกวาระดับทะเลปานกลาง	0.35	เมตร
น้ำขึ้นเต็มที่	เวลา	0620	สูงกวาระดับทะเลปานกลาง	0.63	เมตร
น้ำลงเต็มที่	เวลา	1527	ต่ำกวาระดับทะเลปานกลาง	1.16	เมตร
น้ำขึ้นเต็มที่	เวลา	2217	สูงกวาระดับทะเลปานกลาง	1.04	เมตร

ป้อมพระจุลจอมเกล้า

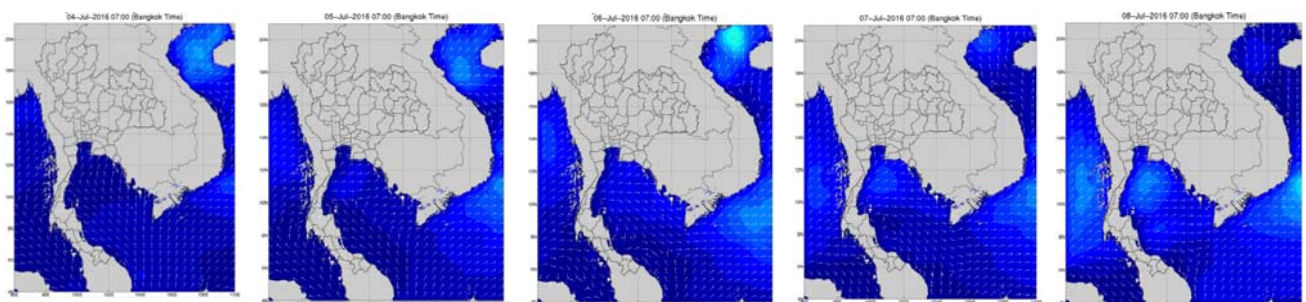


ระดับน้ำประจำวันที่ 6 ก.ค. พ.ศ.2559

น้ำลงเต็มที่	เวลา	0142	สูงกวาระดับทะเลปานกลาง	0.17	เมตร
น้ำขึ้นเต็มที่	เวลา	0452	สูงกวาระดับทะเลปานกลาง	0.48	เมตร
น้ำลงเต็มที่	เวลา	1324	ต่ำกวาระดับทะเลปานกลาง	1.79	เมตร
น้ำขึ้นเต็มที่	เวลา	2029	สูงกวาระดับทะเลปานกลาง	1.25	เมตร

ที่มา : กรมอุทกศาสตร์ กองทัพเรือ

## การคาดการณ์ความสูงและทิศทางคลื่นทะเลบริเวณอ่าวไทยและอันดามัน



จากแผนภาพแสดงการคาดการณ์คลื่น เวลา 19.00 น. ของวันที่ 4 ก.ค. 2559 พบว่า ระหว่างวันที่ 5-11 ก.ค. 59 มรสุมตะวันตกเฉียงใต้ที่พัดปกคลุมทะเลอันดามัน ประเทศไทย และอ่าวไทย ยังคงมีกำลังแรง ส่งผลให้คลื่นลมบริเวณทะเลอันดามันและอ่าวไทยตอนบนจะยังคงมีกำลังแรง โดยมีความสูงของคลื่นประมาณ 1 เมตร

การคาดการณ์ความสูงและคลื่นลมในอ่าวไทยและอันดามัน  
ระหว่างวันที่ 5-11 ก.ค. 2559  
(คาดการณ์ ณ วันที่ 4 ก.ค. 59 เวลา 19.00 น.)





จัดทำโดย

สถาบันสารสนเทศทรัพยากรน้ำและการเกษตร (องค์การมหาชน)

กระทรวงวิทยาศาสตร์และเทคโนโลยี

เลขที่ 108 อาคารบางกอกไทยทาวเวอร์ ชั้น 8

ถนนรางน้ำ แขวงถนนพญาไท เขตราชเทวี กรุงเทพฯ 10400

โทรศัพท์ 0-2642-7132 โทรสาร 0-2642-7133

สนใจรายละเอียดเพิ่มเติมดูได้ที่

คลังข้อมูลสภาพน้ำ

<http://www.thaiwater.net>

ติดตามสภาพอากาศและคาดการณ์สภาวะฝน

<http://www.thaiwater.net/web/index.php/weatherinfo.html>