



ติดตามสถานการณ์ภัยแล้ง

สัปดาห์ที่ 26/2559

ระหว่างวันที่ 22-28 มิถุนายน 2559

สถานการณ์ปัจจุบัน

| | |
|------------------------|---|
| ปริมาณฝน | 2 |
| ความชื้น | 3 |
| ปริมาณน้ำในอ่างเก็บน้ำ | 4 |
| ระดับน้ำท่า | 5 |
| น้ำเค็มรุกล้ำ | 6 |
| การเพาะปลูกพืชฤดูแล้ง | 7 |

สถานการณ์ปัจจุบัน

ประเทศไทยมีฝนหนาแน่นเกือบตลอดสัปดาห์ ส่วนมากบริเวณด้านตะวันออกของภาคตะวันออกเฉียงเหนือ และภาคตะวันออก โดยมีปริมาณฝนสะสม 7 วัน สูงสุดอยู่ที่ จ.ตราด ต.คลองใหญ่ วัดได้ 233.0 มม. รองลงมาที่ จ.ยโสธร ต.บึงแก วัดได้ 196.2 มม. ส่วนอ่างเก็บน้ำขนาดใหญ่ทั้ง 33 แห่งทั่วประเทศ มีปัจจุบันมีปริมาณน้ำกักเก็บทั้งประเทศอยู่ที่ 30,886 ล้านลูกบาศก์เมตร คิดเป็น 44% ของความจุ และเป็นน้ำใช้การได้จริงเพียง 7,378 ล้านลูกบาศก์เมตร ซึ่งน้อยกว่าปี 2553 ที่เป็นปีแล้ง ทั้งนี้อ่างเก็บทั้งประเทศมีปริมาณน้ำใช้การอยู่ที่ 10 สำหรับเขื่อนภูมิพล และเขื่อนสิริกิติ์ มีน้ำใช้การคงเหลือ 240 และ 693 ล้านลูกบาศก์เมตร ตามลำดับ ส่วนเขื่อนอุบลรัตน์ **ใช้น้ำได้ระดับเก็บกักต่ำสุดไปแล้ว 82 ล้านลูกบาศก์เมตร**

สภาพน้ำท่าในพื้นที่ลุ่มน้ำเจ้าพระยา พบว่า น้ำท่าบริเวณดังกล่าวยังคงต่ำกว่าตลิ่ง แม้ในระยะนี้ยังคงมีฝนตกก็ตาม ทำให้ยังไม่ค่อยมีระดับน้ำเพิ่มขึ้น

สถานการณ์ภัย ของกรมป้องกันและบรรเทาสาธารณภัย ณ วันที่ 28 มิถุนายน 2559 พบว่า ปัจจุบันยังคงมีจังหวัดที่ประกาศเขตการให้ความช่วยเหลือผู้ประสบภัยพิบัติกรณีฉุกเฉิน (ภัยแล้ง) ปัจจุบันมี 10 จังหวัด 55 อำเภอ 303 ตำบล 2,694 หมู่บ้าน

คาดการณ์

| | |
|---|---|
| ปริมาณฝน | 8 |
| ระดับน้ำบริเวณอ่าวไทย | 9 |
| ความสูงและทิศทางคลื่นทะเลบริเวณอ่าวไทยและอันดามัน | 9 |

คาดการณ์

คาดการณ์ฝน ช่วงวันที่ 28-30 มิ.ย. 59 มรสุมตะวันตกเฉียงใต้ที่พัดปกคลุมทะเลอันดามัน ประเทศไทย และอ่าวไทย จะทวีกำลังแรงขึ้นจากอิทธิพลการก่อตัวของหย่อมความกดอากาศต่ำในทะเลอันดามัน รวมทั้งหย่อมความกดอากาศต่ำบริเวณทะเลจีนใต้จะเคลื่อนตัวตามแนวชายฝั่งประเทศเวียดนามเข้าสู่อ่าวตังเกี๋ย ส่วนกระแสลมระดับล่างจะเปลี่ยนเป็นลมตะวันตกเฉียงใต้ และจะเกิดลมพัดสอบกกับลมที่หมุนเข้าสู่ศูนย์กลางหย่อมความกดอากาศต่ำในบริเวณด้านตะวันออกของภาคตะวันออกเฉียงเหนือ **ส่งผลให้ประเทศไทยมีฝนตกปานกลางถึงตกหนักในภาคตะวันออก และด้านตะวันออกของภาคตะวันออกเฉียงเหนือ โดยอาจมีฝนตกหนักถึงหนักมากบริเวณจังหวัดอุบลราชธานี ศรีสะเกษ อำนาจเจริญ ยโสธร จันทบุรี และตราด** ช่วงวันที่ 1-4 ก.ค. 59 มรสุมตะวันตกเฉียงใต้ยังคงมีกำลังแรงและจะเลื่อนขึ้นไปพัดปกคลุมประเทศไทยตอนบน จากอิทธิพลของหย่อมความกดอากาศต่ำในทะเลอันดามัน ส่วนลมใต้และลมตะวันออกเฉียงใต้จะกลับมาพัดปกคลุมภาคกลางและภาคตะวันออก **ส่งผลให้ประเทศไทยยังคงมีฝนตกปานกลางถึงตกหนักบางแห่งในภาคตะวันออกเฉียงเหนือตอนบน ภาคตะวันออก ภาคใต้ฝั่งตะวันตก และด้านตะวันตกของประเทศ**

คาดการณ์สมตลน้ำ เดือนกรกฎาคม พบว่า พื้นที่การเกษตรนอกเขตชลประทานบริเวณตอนล่างของลุ่มน้ำยม ตอนล่างของลุ่มน้ำป่าสัก ด้านตะวันตกของลุ่มน้ำมูล ลุ่มน้ำแม่กลอง และด้านตะวันตกของลุ่มน้ำชายฝั่งทะเลจังหวัดประจวบคีรีขันธ์ คาดว่าจะขาดแคลนน้ำเพื่อการเกษตร สำหรับพื้นที่การเกษตรในเขตชลประทาน เน้นทำเกษตรด้วยน้ำฝนเป็นหลัก

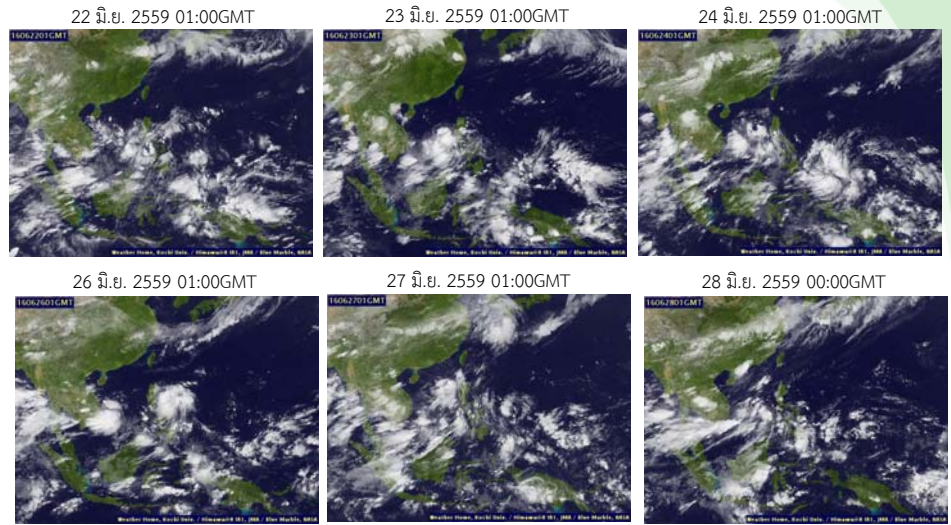
คาดการณ์ระดับน้ำบริเวณอ่าวไทย คาดว่าวันที่ 29 มิ.ย. 2559 ที่หน้ากองบัญชาการกองทัพเรือ น้ำลงเต็มที่เวลา 17.59 น. ต่ำกว่าระดับน้ำทะเลปานกลาง 0.20 เมตร น้ำขึ้นเต็มที่เวลา 00.21 น. สูงกว่าระดับน้ำทะเลปานกลาง 0.80 เมตร ส่วนที่ป้อมพระจุลจอมเกล้า น้ำลงเต็มที่เวลา 06.22 น. ต่ำกว่าระดับน้ำทะเลปานกลาง 0.66 เมตร น้ำขึ้นเต็มที่เวลา 23.25 น. สูงกว่าระดับน้ำทะเลปานกลาง 0.82 เมตร

คาดการณ์คลื่น เวลา 19.00 น. ของวันที่ 27 มิ.ย. 2559 พบว่า ระหว่างวันที่ 28 มิ.ย.-4 ก.ค. 59 มรสุมตะวันตกเฉียงใต้ที่พัดปกคลุมทะเลอันดามัน ประเทศไทย และอ่าวไทย ยังคงมีกำลังแรง **ส่งผลให้คลื่นลมบริเวณทะเลอันดามันและอ่าวไทยตอนบนจะยังคงมีกำลังแรง โดยมีความสูงของคลื่นประมาณ 1-1.5 เมตร**

ปริมาณฝน (วันที่ 22-28 มิถุนายน 2559)

เมฆ

- มีกลุ่มเมฆหนาแน่นบริเวณประเทศไทยตลอดสัปดาห์ โดยเฉพาะบริเวณภาคตะวันออกเฉียงเหนือ ภาคตะวันออก ภาคกลาง และภาคใต้ตอนบน ทำให้ประเทศไทยมีฝนตกหนาแน่นเกือบตลอดสัปดาห์



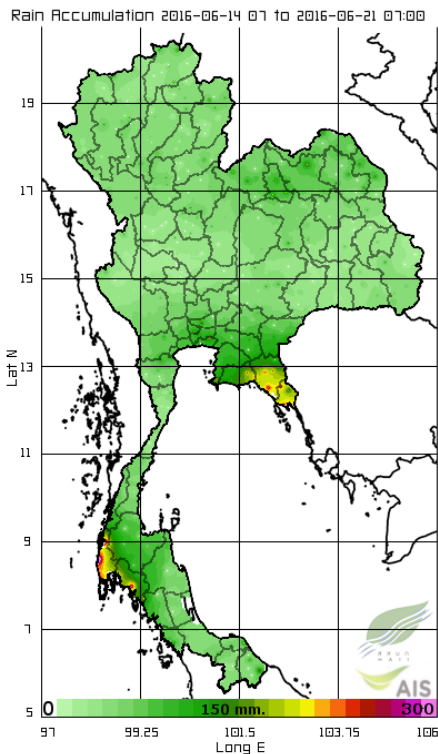
แผนที่เมฆ

ที่มา : มหาวิทยาลัยโคชิ

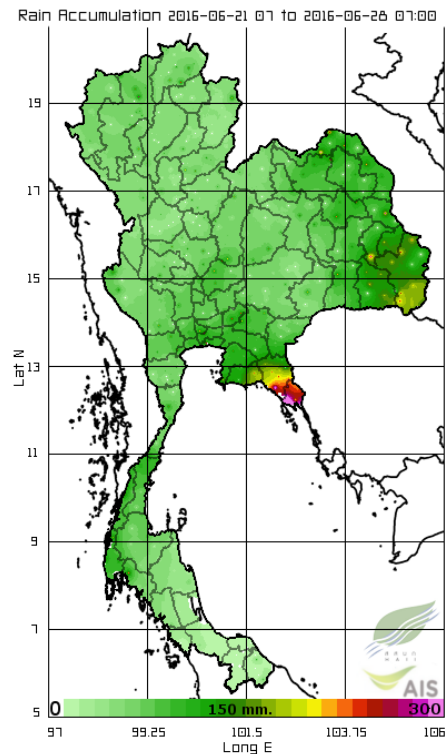
Pasted from <<http://tiwrm.haii.or.th/TyphoonTracking/Goes9.php>>

ปริมาณฝนสัปดาห์ที่ผ่านมา

ระหว่างวันที่ 14-20 มิถุนายน 2559



ระหว่างวันที่ 21-27 มิถุนายน 2559



- ปริมาณฝนสะสมตั้งแต่วันที่ 21-27 มิ.ย. 59 พบว่า ประเทศไทยมีฝนหนาแน่นเกือบตลอดสัปดาห์ ส่วนมากบริเวณด้านตะวันออกของภาคตะวันออกเฉียงเหนือ และภาคตะวันออก โดยมีปริมาณฝนสะสม 7 วัน สูงสุดอยู่ที่ จ.ตราด ต.คลองใหญ่ วัดได้ 233.0 มม. รองลงมาที่ จ.ยโสธร ต.บึงแก วัดได้ 196.2 มม.

แผนที่ปริมาณฝน

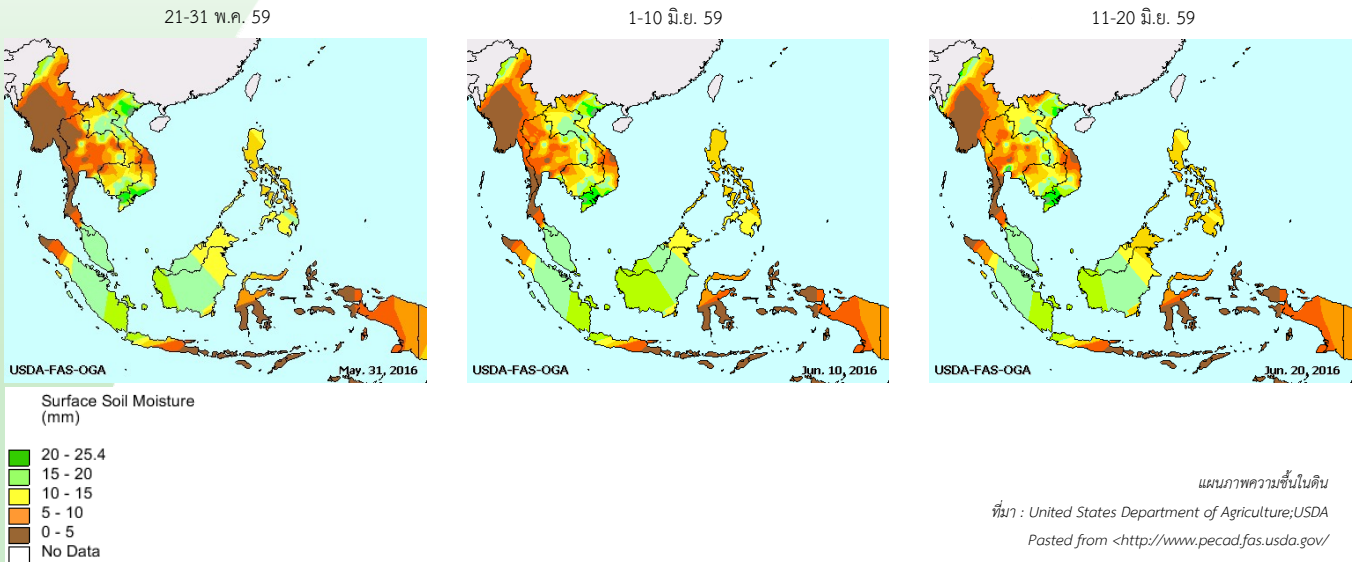
ที่มา : สถาบันสารสนเทศทรัพยากรน้ำและการเกษตร (องค์การมหาชน)

Pasted from <<http://www.thaiwater.net/Interpolated/Showimg.php>>

ความชื้น

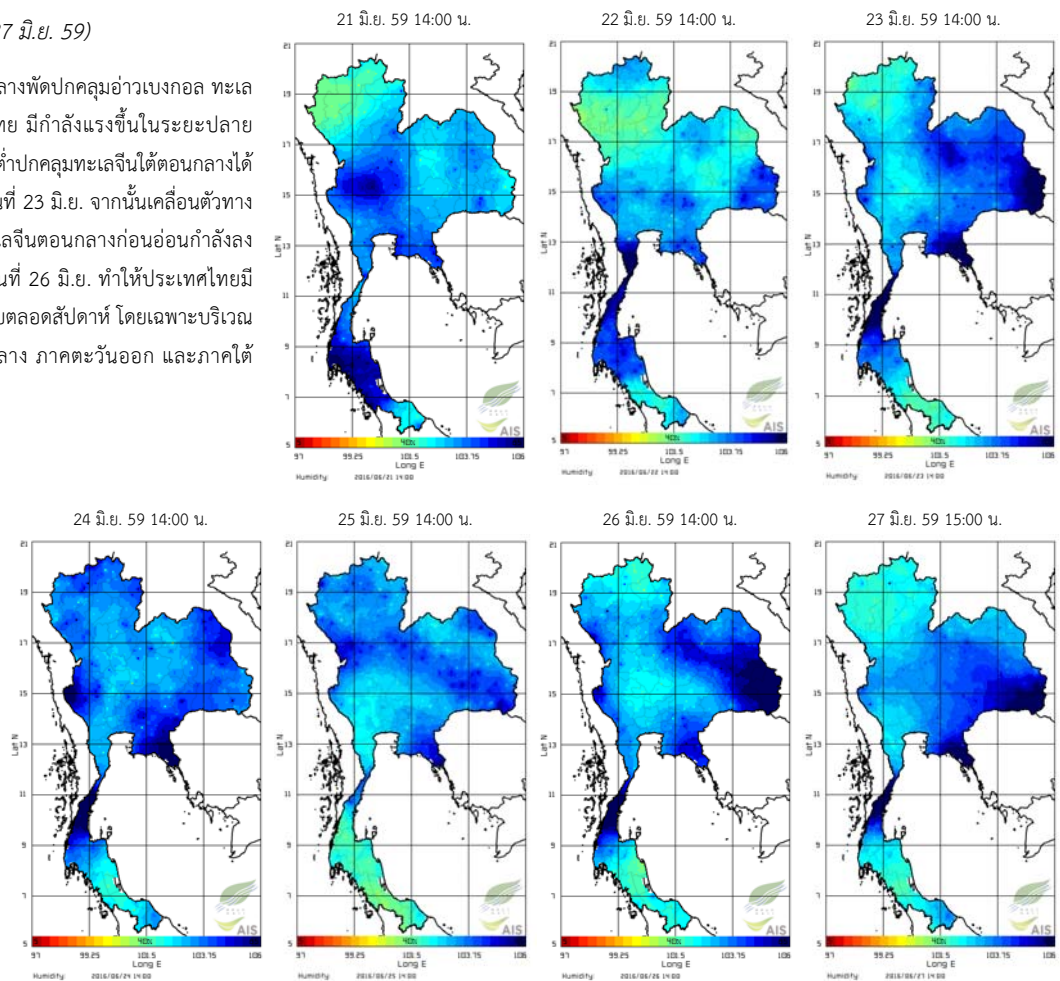
ความชื้นผิวดิน

ในช่วงเดือนกลางเดือนมิถุนายน เกือบทั่วประเทศไทยมีความชื้นผิวดินค่อนข้างสูงขึ้นเนื่องจากมรสุมตะวันตกเฉียงใต้กำลังปานกลางพัดปกคลุมประเทศไทย ทำให้ประเทศไทยมีฝนตกหนาแน่น โดยเฉพาะบริเวณภาคตะวันออกเฉียงเหนือ และภาคกลาง เมื่อเทียบกับในช่วงต้นเดือน พบว่ามีความชื้นในดินค่อนข้างสูงขึ้น โดยเฉพาะบริเวณภาคกลางตอนล่าง



ความชื้นในอากาศ (วันที่ 21-27 มิ.ย. 59)

- มรสุมตะวันตกเฉียงใต้กำลังปานกลางพัดปกคลุมอ่าวเบงกอล ทะเลอันดามันตอนบน และประเทศไทย มีกำลังแรงขึ้นในระยะปลายสัปดาห์ โดยหย่อมความกดอากาศต่ำปกคลุมทะเลจีนใต้ตอนกลางได้ทวีกำลังขึ้นเป็นพายุดีเปรสชันในวันที่ 23 มิ.ย. จากนั้นเคลื่อนตัวทางทิศตะวันตกเฉียงเหนือบริเวณทะเลจีนตอนกลางก่อนอ่อนกำลังลงเป็นหย่อมความกดอากาศต่ำในวันที่ 26 มิ.ย. ทำให้ประเทศไทยมีความชื้นในอากาศค่อนข้างสูงเกือบตลอดสัปดาห์ โดยเฉพาะบริเวณภาคตะวันออกเฉียงเหนือ ภาคกลาง ภาคตะวันออก และภาคใต้ตอนบน

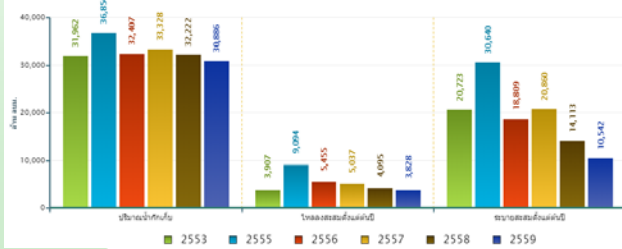


ปริมาณน้ำในอ่างเก็บน้ำ

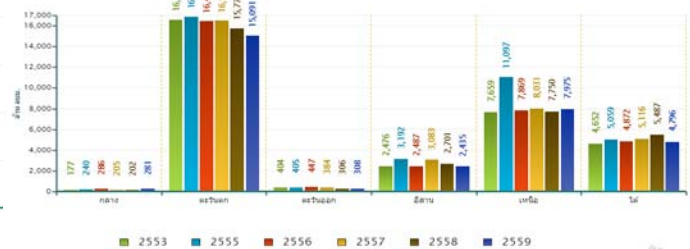
สภาพน้ำในอ่างเก็บน้ำขนาดใหญ่ทั่วประเทศ (วันที่ 28 มิถุนายน 2559)

ปัจจุบันมีปริมาณน้ำกักเก็บทั่วประเทศอยู่ที่ 30,886 ล้านลูกบาศก์เมตร คิดเป็น 44% ของความจุ และเป็นน้ำใช้การได้จริงเพียง 7,378 ล้านลูกบาศก์เมตร ซึ่งน้อยกว่าปี 2553 ที่เป็นปีแล้ง ทั้งนี้อ่างเก็บทั่วประเทศมีปริมาณน้ำใช้การอยู่ที่ 10 สำหรับเขื่อนภูมิพล และเขื่อนสิริกิติ์ มีน้ำใช้การคงเหลือ 240 และ 693 ล้านลูกบาศก์เมตร ตามลำดับ ส่วนเขื่อนอุบลรัตน์ ใช้น้ำได้ระดับเก็บกักต่ำสุดไปแล้ว 82 ล้านลูกบาศก์เมตร

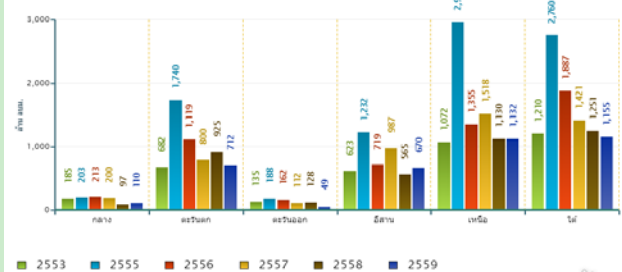
สถานการณ์น้ำในอ่างเก็บน้ำขนาดใหญ่ วันที่ 28 มิถุนายน



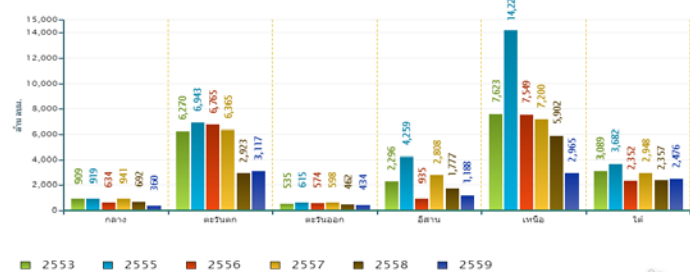
ปริมาณเก็บกักรายภาค วันที่ 28 มิถุนายน



ปริมาณน้ำในอ่างจ่ายสะสมตั้งแต่ปีแรก วันที่ 28 มิถุนายน



ปริมาณน้ำระบายสะสมตั้งแต่ปีแรก วันที่ 28 มิถุนายน

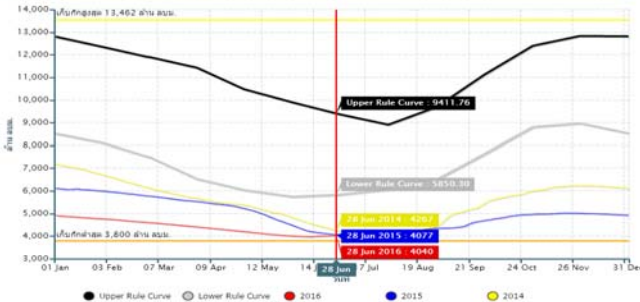


ข้อมูลปริมาณน้ำในอ่างเก็บน้ำขนาดใหญ่วันที่ 28 มิถุนายน 2559
ที่มา : กรมชลประทานและการไฟฟ้าฝ่ายผลิตแห่งประเทศไทย

สภาพน้ำในอ่างเก็บน้ำขนาดใหญ่ในพื้นที่ลุ่มน้ำเจ้าพระยา

- เขื่อนภูมิพล มีปริมาณน้ำกักเก็บคงเหลือ 4,040 ล้านลบ.ม. คิดเป็น 30% เป็นปริมาณน้ำใช้การได้ 240 ล้านลบ.ม.
- เขื่อนสิริกิติ์ มีปริมาณน้ำกักเก็บคงเหลือ 3,543 ล้านลบ.ม. คิดเป็น 37% เป็นปริมาณน้ำใช้การได้ 693 ล้านลบ.ม.
- เขื่อนแควน้อย มีปริมาณน้ำกักเก็บคงเหลือ 247 ล้านลบ.ม. คิดเป็น 26% เป็นปริมาณน้ำใช้การได้ 204 ล้าน ลบ.ม.
- เขื่อนป่าสักชลสิทธิ์ มีปริมาณน้ำกักเก็บคงเหลือ 180 ล้าน ลบ.ม. คิดเป็น 19% เป็นปริมาณน้ำใช้การได้ 177 ล้าน ลบ.ม.

ปริมาณการเก็บกัก เขื่อนภูมิพล (30%)



ปริมาณการเก็บกัก เขื่อนสิริกิติ์ (37%)



ปริมาณการเก็บกัก เขื่อนแควน้อย (26%)

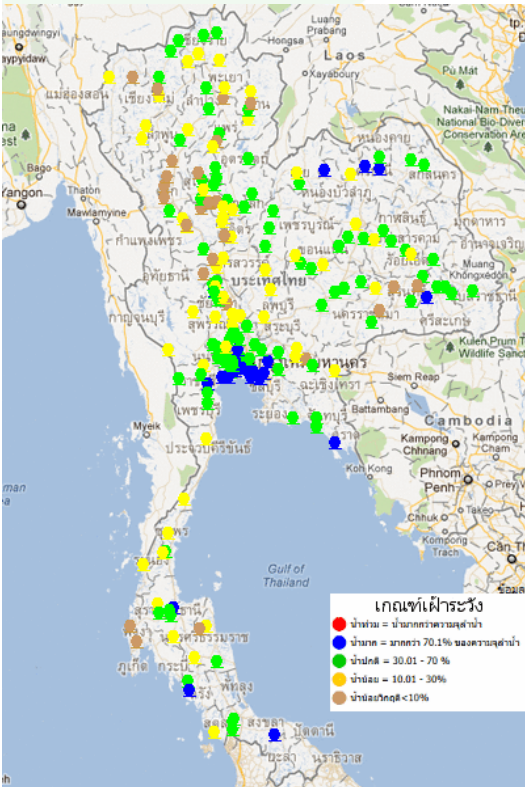


ปริมาณการเก็บกัก เขื่อนป่าสัก (19%)



ระดับน้ำ-สมดุลน้ำ

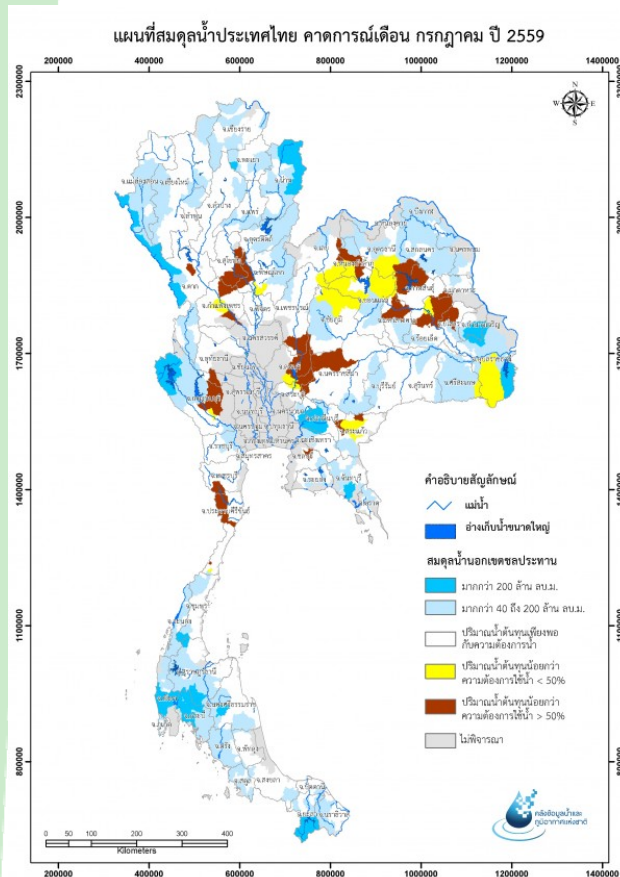
สถานการณ์น้ำท่า



จากการตรวจวัดระดับน้ำของสถานีโทรมาตร สสนก. พบว่า ภาคเหนือตอนบนมีระดับน้ำเพิ่มขึ้นแต่ในภาพรวมยังคงมีระดับน้ำน้อยถึงน้อยวิกฤต ภาคกลางตอนบนยังคงมีระดับน้ำน้อย ภาคตะวันออกเฉียงเหนือตอนบนมีระดับน้ำปานกลางถึงน้ำมาก ภาคตะวันออกเฉียงเหนือตอนล่างยังคงมีระดับน้ำปานกลางถึงน้ำน้อย และภาคใต้มีระดับน้ำน้อยถึงปานกลาง

ข้อมูล ณ วันที่ 28 มิถุนายน 2559 เวลา 15.00 น.
รายละเอียดเพิ่มเติม : <http://www.thaiwater.net/hourlyreport>

สมดุลน้ำ



คาคการณ์สมดุลน้ำ เดือนกรกฎาคม พบว่า พื้นที่การเกษตรนอกเขตชลประทานบริเวณตอนล่างของกลุ่มน้ำยม ตอนล่างของกลุ่มน้ำป่าสัก ด้านตะวันตกของกลุ่มน้ำมูล กลุ่มน้ำแม่กลอง และด้านตะวันตกของกลุ่มน้ำชายฝั่งทะเลจังหวัดประจวบคีรีขันธ์ คาดว่าจะขาดแคลนน้ำเพื่อการเกษตรสำหรับพื้นที่การเกษตรในเขตชลประทาน เน้นทำเกษตรด้วยน้ำฝนเป็นหลัก

น้ำเค็มรุกกล้า

แม่น้ำเจ้าพระยา

จากการตรวจวัดค่าความเค็มโดยการประปานครหลวง เก็บตลอดลำน้ำเจ้าพระยา พบว่า สถานการณ์ความเค็มบริเวณลำน้ำเจ้าพระยาอยู่ในเกณฑ์ปกติ เมื่อเวลา 15.00 น. ค่าความเค็มบริเวณสถานีสำแล วัดได้ 0.16 กรัมต่อลิตร (เกณฑ์มาตรฐานน้ำดิบเพื่อผลิตน้ำประปา 0.50 กรัมต่อลิตร)

สำแล (คลองประปาฝั่งตะวันออก)

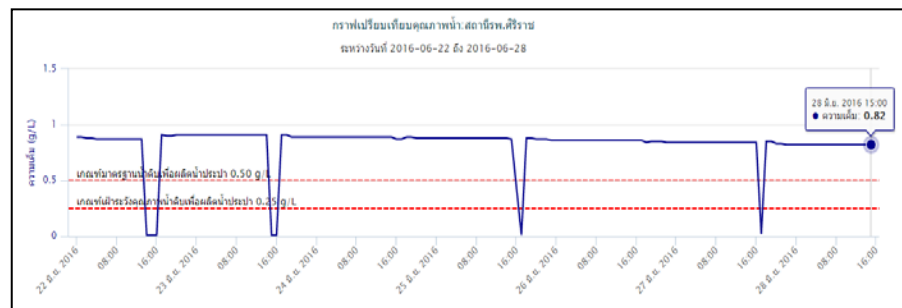
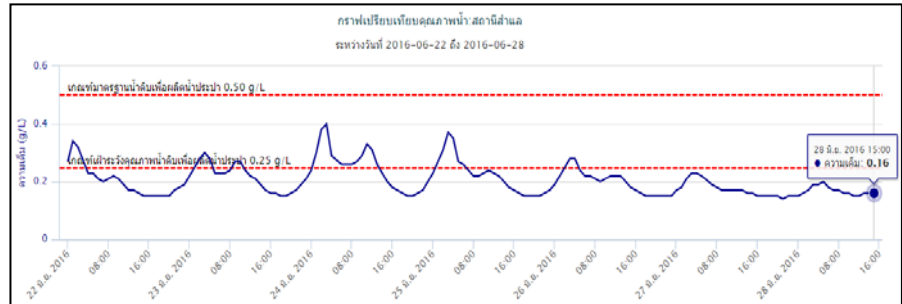
ต. สำแล อ. เมือง จ. ปทุมธานี

ความเค็ม : 0.15 g/L

📅 2016-06-28

แหล่งข้อมูล : กปน.

ดูข้อมูลย้อนหลัง



ที่มา : การประปานครหลวง

สถานการณ์น้ำในพื้นที่ลุ่มน้ำเจ้าพระยา

จากรายงานสภาพน้ำทำในพื้นที่ลุ่มน้ำเจ้าพระยา ณ เวลา 06.00 น. พบว่า น้ำท่าบริเวณดังกล่าวยังคงต่ำกว่าตลิ่งค่อนข้างมาก แม้ในระยะนี้ยังคงมีฝนตกก็ตาม แต่เนื่องจากสภาพของดินค่อนข้างแล้ง ทำให้ยังไม่ค่อยมีระดับน้ำเพิ่มขึ้น

| สถานี | ปริมาณน้ำท่า (ลบ.ม./วินาที) | ระดับน้ำ (ม.) | ระดับน้ำ เทียบกับตลิ่ง |
|--|--------------------------------|------------------|---------------------------|
| P.67 อ.สันทราย จ.เชียงใหม่ | 6.76 | 23.0 | ต่ำกว่า 2.30 ม. |
| W.4A บ้านวังหมัน อ.สามเงา จ.ตาก | 0 | 0 | ต่ำกว่า 6.05 ม. |
| Y.1C สะพานบ้านน้ำโค้ง อ.เมือง จ.แพร่ | 16.5 | 5 | ต่ำกว่า 7.92 ม. |
| N.1 หน้าสำนักงานป่าไม้ อ.เมือง จ.น่าน | 29.3 | 33.0 | ต่ำกว่า 6.69 ม. |
| C.2 ค่ายจिरประวัติ อ.เมือง จ.นครสวรรค์ | 169.0 | 17.43 | ต่ำกว่า 8.76 ม. |

ที่มา : การกรมชลประทาน

สถานการณ์ภัยแล้ง

จากรายงานสถานการณ์ภัย ของกรมป้องกันและบรรเทาสาธารณภัย ณ วันที่ 27 มิถุนายน 59 พบว่า ปัจจุบันยังคงมีจังหวัดที่ประกาศเขตการให้ความช่วยเหลือผู้ประสบภัยพิบัติกรณีฉุกเฉิน (ภัยแล้ง) ปัจจุบันมี 10 จังหวัด 55 อำเภอ 303 ตำบล 2,694 หมู่บ้าน

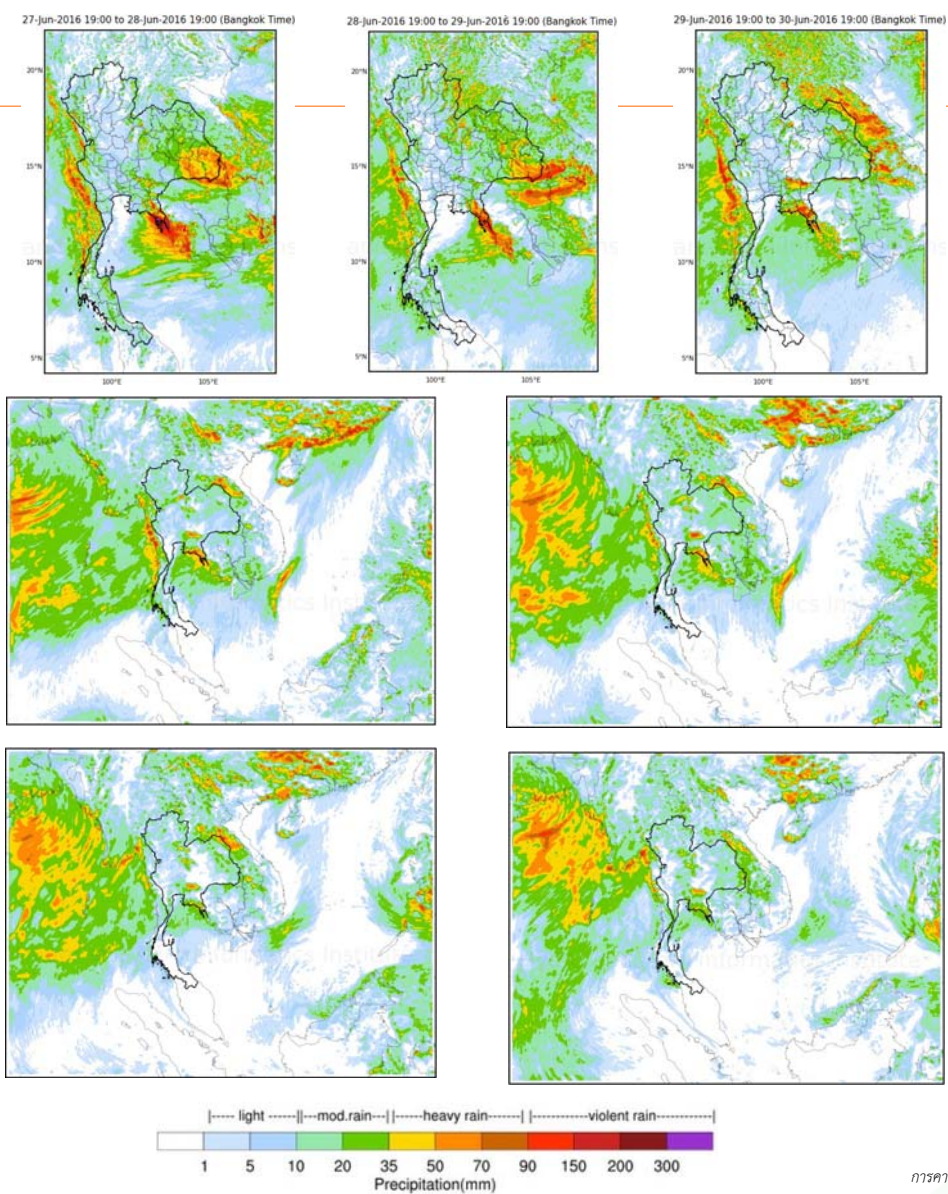
| ภาค | พื้นที่ประสบภัยแล้ง | | |
|---------------------------------------|---------------------|-------|---|
| | จังหวัด | อำเภอ | รายชื่อจังหวัด |
| เหนือ | 3 | 17 | นครสวรรค์ (7) ตาก (3) กำแพงเพชร (7) |
| ตะวันออกเฉียงเหนือ | 3 | 12 | สุรินทร์ (5) นครราชสีมา (5) ขอนแก่น (2) |
| กลาง ภาคตะวันออกเฉียงเหนือ ภาคตะวันตก | 2 | 13 | ชัยนาท (4) สุพรรณบุรี (9) |
| ใต้ | 2 | 13 | นครศรีธรรมราช (7) ประจวบคีรีขันธ์ (6) |
| รวมทั้งประเทศ | 10 | 55 | |

ที่มา : กรมป้องกันและบรรเทาสาธารณภัย

คาดการณ์ปริมาณฝน

ผลคาดการณ์ฝนล่วงหน้า 7 วัน ด้วยแบบจำลองสภาพอากาศ WRF-ROMS

จากแผนภาพคาดการณ์ปริมาณฝนสะสมรายวันล่วงหน้า 7 วัน ความละเอียด 3x3 กิโลเมตร และ 9x9 กิโลเมตร ช่วงวันที่ 28-30 มิ.ย. 59 มรสุมตะวันตกเฉียงใต้ที่พัดปกคลุมทะเลอันดามัน ประเทศไทย และอ่าวไทย จะทวีกำลังแรงขึ้นจากอิทธิพลการก่อตัวของหย่อมความกดอากาศต่ำในทะเลอันดามัน รวมทั้งหย่อมความกดอากาศต่ำบริเวณทะเลจีนใต้จะเคลื่อนตัวตามแนวชายฝั่งประเทศเวียดนามเข้าสู่อ่าวตังเกี๋ย ส่วนกระแสลมระดับล่างจะเปลี่ยนเป็นลมตะวันตกเฉียงใต้ และจะเกิดลมพัดสลับกับลมที่หมุนเข้าสู่ศูนย์กลางหย่อมความกดอากาศต่ำในบริเวณด้านตะวันออกของภาคตะวันออกเฉียงเหนือ ส่งผลให้ประเทศไทยมีฝนตกปานกลางถึงตกหนักในภาคตะวันออก และด้านตะวันออกของภาคตะวันออกเฉียงเหนือ โดยอาจมีฝนตกหนักถึงหนักมากบริเวณจังหวัดอุบลราชธานี ศรีสะเกษ อำนาจเจริญ ยโสธร จันทบุรี และตราด ช่วงวันที่ 1-4 ก.ค. 59 มรสุมตะวันตกเฉียงใต้ยังคงมีกำลังแรงและจะเลื่อนขึ้นไปพัดปกคลุมประเทศไทยตอนบน จากอิทธิพลของหย่อมความกดอากาศต่ำในทะเลอันดามัน ส่วนลมใต้และลมตะวันออกเฉียงใต้จะกลับมาพัดปกคลุมภาคกลางและภาคตะวันออก ส่งผลให้ประเทศไทยยังคงมีฝนตกปานกลางถึงตกหนักบางแห่งในภาคตะวันออกเฉียงเหนือตอนบน ภาคตะวันออก ภาคใต้ฝั่งตะวันตก และด้านตะวันตกของประเทศ



การคาดการณ์ฝนระหว่างวันที่ 28 มิ.ย.-4 ก.ค. 2559
(คาดการณ์ ณ วันที่ 27 มิ.ย. 59 เวลา 19.00 น.)

ที่มา : สถาบันสารสนเทศทรัพยากรน้ำและการเกษตร (องค์การมหาชน)

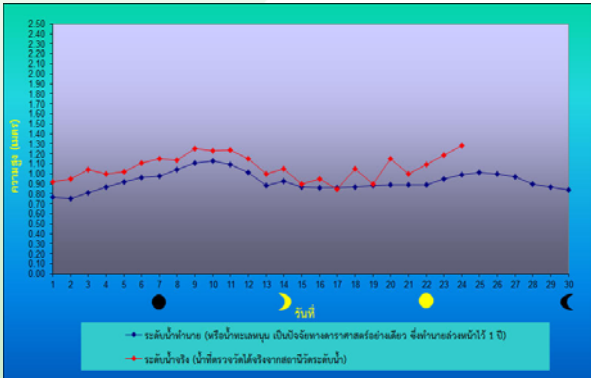
Pasted from <http://thaiwater.hail.or.th/thaiwater_15/public/wrfoms/rain_forecast>

หมายเหตุ : โดยทั่วไปความแม่นยำของการคาดการณ์สภาวะฝนจะลดลง เมื่อระยะเวลาคาดการณ์ยาวขึ้น โดยจะมีความแม่นยำสูงสุดที่ 3 วันข้างหน้า ข้อมูลคาดการณ์สภาวะฝนเป็นผลงานในระยะวิจัยและพัฒนา โปรดใช้วิจารณญาณในการนำข้อมูลไปใช้

คาดการณ์ระดับน้ำบริเวณอ่าวไทย

การคาดการณ์สภาวะระดับน้ำในแม่น้ำเจ้าพระยา

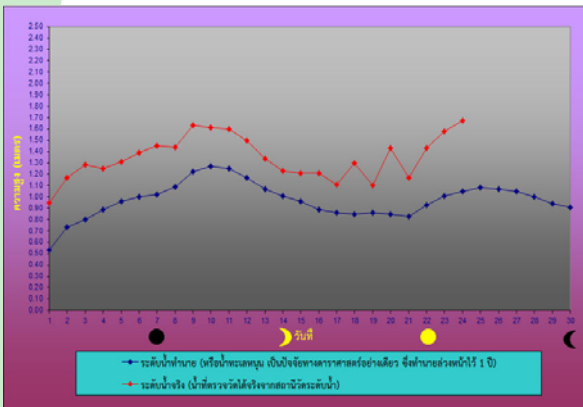
หน้ากองบัญชาการกองทัพเรือ



ระดับน้ำประจำวันที่ 29 มิ.ย. พ.ศ.2559

| | | | | | |
|----------------|------|------|-------------------------|------|------|
| น้ำขึ้นเต็มที่ | เวลา | 0021 | สูงกว่าระดับทะเลปานกลาง | 0.80 | เมตร |
| น้ำลงเต็มที่ | เวลา | 0811 | ต่ำกว่าระดับทะเลปานกลาง | 0.36 | เมตร |
| น้ำขึ้นเต็มที่ | เวลา | 1257 | สูงกว่าระดับทะเลปานกลาง | 0.16 | เมตร |
| น้ำลงเต็มที่ | เวลา | 1759 | ต่ำกว่าระดับทะเลปานกลาง | 0.20 | เมตร |

ป้อมพระจุลจอมเกล้า

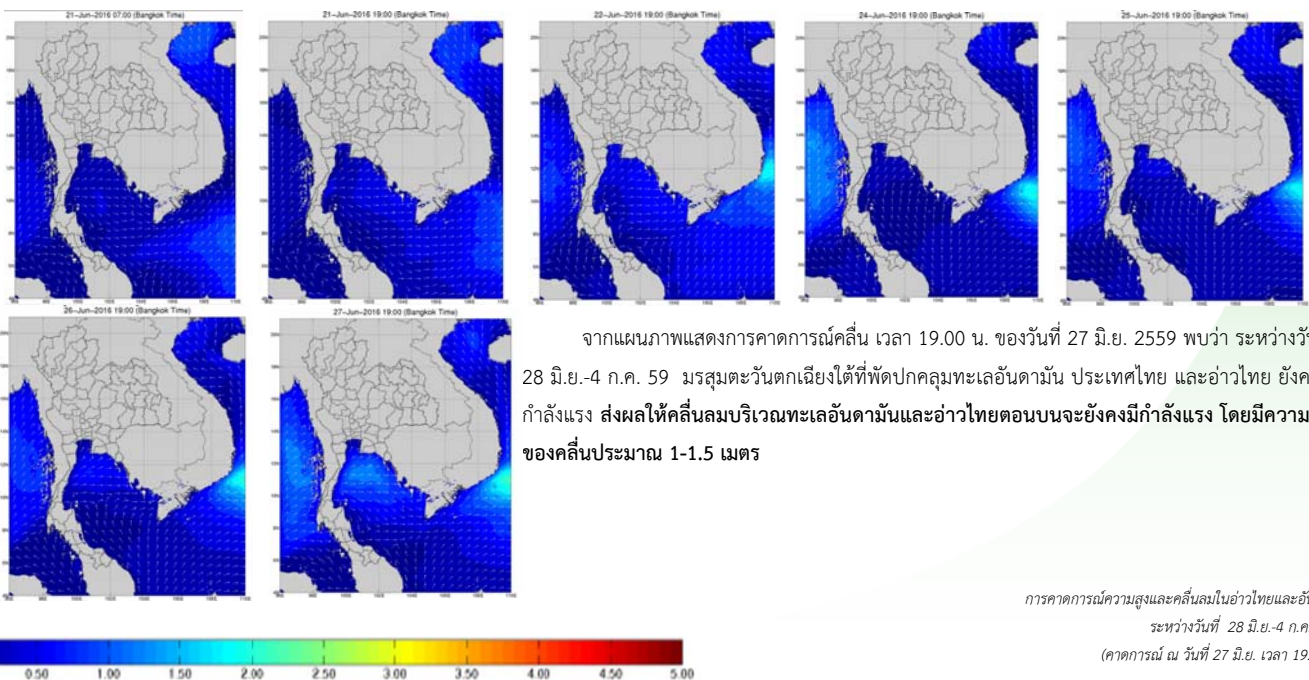


ระดับน้ำประจำวันที่ 29 มิ.ย. พ.ศ.2559

| | | | | | |
|----------------|------|------|-------------------------|------|------|
| น้ำลงเต็มที่ | เวลา | 0622 | ต่ำกว่าระดับทะเลปานกลาง | 0.66 | เมตร |
| น้ำขึ้นเต็มที่ | เวลา | 1140 | สูงกว่าระดับทะเลปานกลาง | 0.08 | เมตร |
| น้ำลงเต็มที่ | เวลา | 1653 | ต่ำกว่าระดับทะเลปานกลาง | 0.44 | เมตร |
| น้ำขึ้นเต็มที่ | เวลา | 2325 | สูงกว่าระดับทะเลปานกลาง | 0.82 | เมตร |

ที่มา : กรมอุทกศาสตร์ กองทัพเรือ

การคาดการณ์ความสูงและทิศทางคลื่นทะเลบริเวณอ่าวไทยและอันดามัน



จากแผนภาพแสดงการคาดการณ์คลื่น เวลา 19.00 น. ของวันที่ 27 มิ.ย. 2559 พบว่า ระหว่างวันที่ 28 มิ.ย.-4 ก.ค. 59 มรสุมตะวันตกเฉียงใต้ที่พัดปกคลุมทะเลอันดามัน ประเทศไทย และอ่าวไทย ยังคงมีกำลังแรง ส่งผลให้คลื่นลมบริเวณทะเลอันดามันและอ่าวไทยตอนบนจะยังคงมีกำลังแรง โดยมีความสูงของคลื่นประมาณ 1-1.5 เมตร

การคาดการณ์ความสูงและคลื่นลมในอ่าวไทยและอันดามัน
ระหว่างวันที่ 28 มิ.ย.-4 ก.ค. 2559
(คาดการณ์ ณ วันที่ 27 มิ.ย. เวลา 19.00 น.)



ส ส น ก
H A I I

จัดทำโดย

สถาบันสารสนเทศทรัพยากรน้ำและการเกษตร (องค์การมหาชน)

กระทรวงวิทยาศาสตร์และเทคโนโลยี

เลขที่ 108 อาคารบางกอกไทยทาวเวอร์ ชั้น 8

ถนนรางน้ำ แขวงถนนพญาไท เขตราชเทวี กรุงเทพฯ 10400

โทรศัพท์ 0-2642-7132 โทรสาร 0-2642-7133

สนใจรายละเอียดเพิ่มเติมได้ที่

คลังข้อมูลสภาพน้ำ

<http://www.thaiwater.net>

ติดตามสภาพอากาศและคาดการณ์สภาวะฝน

<http://www.thaiwater.net/web/index.php/weatherinfo.html>