



ติดตามสถานการณ์ภัยแล้ง

สัปดาห์ที่ 25/2559

ระหว่างวันที่ 15-21 มิถุนายน 2559

สถานการณ์ปัจจุบัน

ปริมาณฝน	2
ความชื้น	3
ปริมาณน้ำในอ่างเก็บน้ำ	4
ระดับน้ำท่า	5
น้ำเค็มรุกล้ำ	6
การเพาะปลูกพืชฤดูแล้ง	7

สถานการณ์ปัจจุบัน

สัปดาห์นี้ประเทศไทยมีฝนหนาแน่นเกือบตลอดสัปดาห์ ส่วนมากบริเวณภาคใต้ฝั่งตะวันตก และภาคตะวันออก โดยมีปริมาณฝนสะสม 7 วัน สูงสุดอยู่ที่ จ.พังงา ต.ลำแก่น วัดได้ 251.0 มม. รองลงมาที่ จ.กระบี่ ต.คลองขนาน วัดได้ 194.0 มม. ส่วนอ่างเก็บน้ำขนาดใหญ่ ทั้ง 33 แห่งทั่วประเทศ มีปัจจุบันมีปริมาณน้ำกักเก็บทั่วประเทศอยู่ที่ 30,852 ล้านลูกบาศก์เมตร คิดเป็น 44% ของความจุ และเป็นน้ำใช้การได้จริงเพียง 7,342 ล้านลูกบาศก์เมตร ซึ่งน้อยกว่าปี 2553 ที่เป็นปีแล้ง ทั้งนี้อ่างเก็บน้ำทั่วประเทศมีปริมาณน้ำใช้การอยู่ที่ 11 สำหรับเขื่อนภูมิพล และเขื่อนสิริกิติ์ มีน้ำใช้การคงเหลือ 220 และ 721 ล้านลูกบาศก์เมตร ตามลำดับ ส่วนเขื่อนอุบลรัตน์ ใช้น้ำได้ระดับเก็บกักต่ำสุดไปแล้ว 84 ล้านลูกบาศก์เมตร

สภาพน้ำท่าในพื้นที่ลุ่มน้ำเจ้าพระยา พบว่า น้ำท่าบริเวณดังกล่าวยังคงต่ำกว่าตลิ่งค่อนข้างมาก แม้ในระยะนี้ยังคงมีฝนตกก็ตาม เนื่องจากสภาพของดินค่อนข้างแล้ง ทำให้ยังไม่ค่อยมีระดับน้ำเพิ่มขึ้น

สถานการณ์ภัย ของกรมป้องกันและบรรเทาสาธารณภัย ณ วันที่ 21 มิถุนายน 2559 พบว่า ปัจจุบันยังคงมีจังหวัดที่ประกาศเขตการให้ความช่วยเหลือผู้ประสบภัยพิบัติกรณีฉุกเฉิน (ภัยแล้ง) ปัจจุบันมี 26 จังหวัด 189 อำเภอ 1,014 ตำบล 8,274 หมู่บ้าน

คาดการณ์

ปริมาณฝน	8
ระดับน้ำบริเวณอ่าวไทย	9
ความสูงและทิศทางคลื่นทะเลบริเวณอ่าวไทยและอันดามัน	9

คาดการณ์

คาดการณ์ฝน ช่วงวันที่ 21-23 มิ.ย. 59 มรสุมตะวันตกเฉียงใต้ที่พัดปกคลุมทะเลอันดามัน ประเทศไทย และอ่าวไทย จะเริ่มกลับมามีกำลังแรงขึ้น ประกอบกับเกิดการก่อตัวของหย่อมความกดอากาศต่ำบริเวณทะเลจีนใต้ตอนล่างบริเวณปลายแหลมญวน โดยจะเคลื่อนตัวขึ้นทางทิศเหนือไปตามแนวชายฝั่งประเทศเวียดนาม รวมทั้งกระแสลมใต้และลมตะวันออกเฉียงใต้จะกลับมามีกำลังแรงและพัดเข้าปกคลุมภาคกลาง และภาคตะวันออก ทำให้เกิดลมพัดสอบในบริเวณภาคกลางตอนล่าง ภาคตะวันออก และภาคตะวันออกเฉียงเหนือ ส่งผลให้ประเทศไทยจะกลับมามีฝนเพิ่มขึ้นและมีฝนตกหนักบางแห่งใน ภาคกลางตอนล่าง ภาคตะวันออก และภาคตะวันออกเฉียงเหนือ ช่วงวันที่ 24-27 มิ.ย. 59 มรสุมตะวันตกเฉียงใต้ที่พัดปกคลุมทะเลอันดามัน ประเทศไทย และอ่าวไทย จะยังทวีกำลังแรงขึ้นจากอิทธิพลของหย่อมความกดอากาศต่ำในทะเลอันดามัน ส่วนหย่อมความกดอากาศต่ำบริเวณทะเลจีนใต้จะเคลื่อนตัวเข้าปกคลุมอ่าวตังเกี๋ย รวมทั้งกระแสลมใต้และลมตะวันออกเฉียงใต้จะกลับมามีกำลังแรงและพัดเข้าปกคลุมภาคกลาง และภาคตะวันออก ส่งผลให้ประเทศไทยจะมีฝนเพิ่มขึ้นและอาจมีฝนตกหนักในด้านตะวันออกของภาคตะวันออกเฉียงเหนือ ภาคกลางตอนล่าง ภาคตะวันออก และภาคใต้ฝั่งตะวันตก

คาดการณ์สมทลน้ำ เดือนกรกฎาคม พบว่า พื้นที่การเกษตรนอกเขตชลประทานบริเวณตอนล่างของกลุ่มน้ำยม ตอนล่างของกลุ่มน้ำป่าสัก ด้านตะวันตกของกลุ่มน้ำมูล กลุ่มน้ำแม่กลอง และด้านตะวันตกของกลุ่มน้ำชายฝั่งทะเลจังหวัดประจวบคีรีขันธ์ คาดว่าจะขาดแคลนน้ำเพื่อการเกษตร สำหรับพื้นที่การเกษตรในเขตชลประทาน เน้นทำเกษตรด้วยน้ำฝนเป็นหลัก

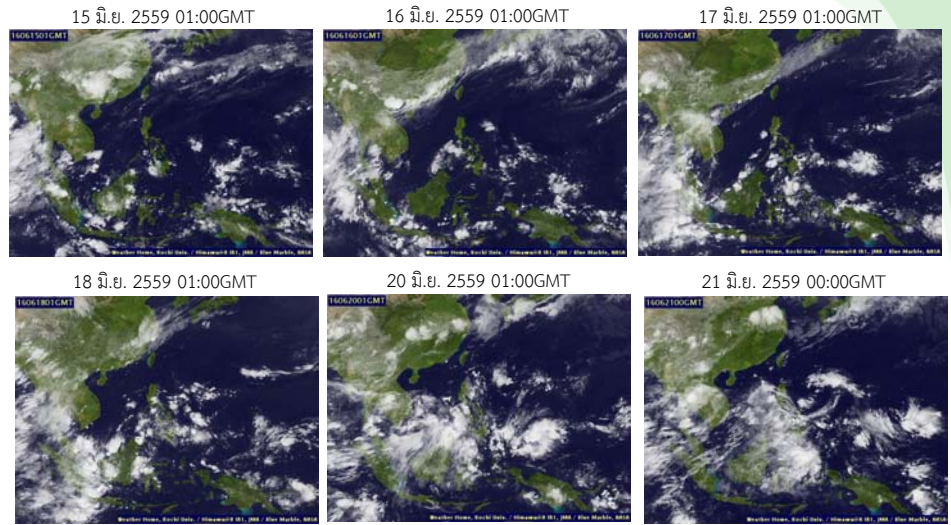
คาดการณ์ระดับน้ำบริเวณอ่าวไทย คาดว่าวันที่ 22 มิ.ย. 2559 ที่หน้ากองบัญชาการกองทัพเรือ น้ำลงเต็มทีเวลา 02.36 น. สูงกว่าระดับน้ำทะเลปานกลาง 0.26 เมตร น้ำขึ้นเต็มทีเวลา 22.33 น. สูงกว่าระดับน้ำทะเลปานกลาง 0.97 เมตร ส่วนที่ป้อมพระจุลจอมเกล้า น้ำลงเต็มทีเวลา 01.40 น. สูงกว่าระดับน้ำทะเลปานกลาง 0.01 เมตร น้ำขึ้นเต็มทีเวลา 20.28 น. สูงกว่าระดับน้ำทะเลปานกลาง 1.12 เมตร

คาดการณ์คลื่น เวลา 19.00 น. ของวันที่ 20 มิ.ย. 2559 พบว่า ระหว่างวันที่ 21-27 มิ.ย. 59 มรสุมตะวันตกเฉียงใต้ที่พัดปกคลุมทะเลอันดามัน ประเทศไทย และอ่าวไทยกลับมามีกำลังแรงขึ้นส่งผลให้คลื่นลมบริเวณทะเลอันดามันและอ่าวไทยตอนบนจะมีกำลังแรงขึ้น โดยมีความสูงของคลื่นประมาณ โดยมีความสูงของคลื่นประมาณ 1-2 เมตร

ปริมาณฝน (วันที่ 15-21 มิถุนายน 2559)

เมฆ

- มีกลุ่มเมฆหนาแน่นบริเวณประเทศไทยเกือบตลอดสัปดาห์ โดยเฉพาะบริเวณภาคเหนือ ภาคตะวันออกเฉียงเหนือ ภาคตะวันออก และภาคกลางในระยะปลายสัปดาห์ ทำให้ประเทศไทยมีฝนตกหนาแน่นเกือบตลอดสัปดาห์



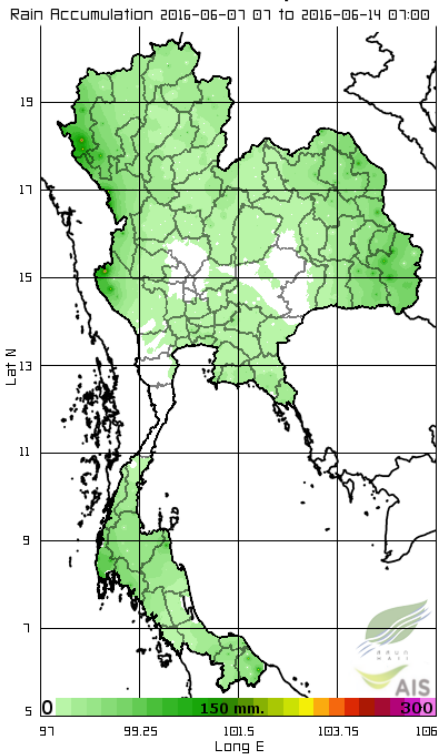
แผนที่เมฆ

ที่มา : มหาวิทยาลัยโคชิ

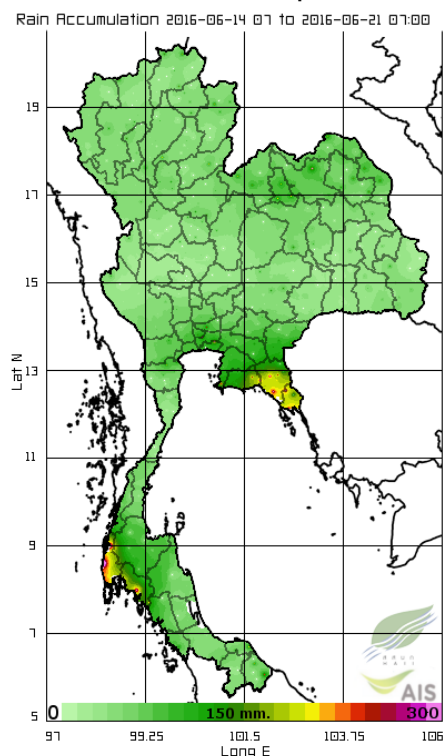
Pasted from <<http://tiwrm.haii.or.th/TyphoonTracking/Goes9.php>>

ปริมาณฝนสัปดาห์ที่ผ่านมา

ระหว่างวันที่ 7-13 มิถุนายน 2559



ระหว่างวันที่ 14-20 มิถุนายน 2559



- ปริมาณฝนสะสมตั้งแต่วันที่ 14-20 มิ.ย. 59 พบว่า ประเทศไทยมีฝนหนาแน่นเกือบตลอดสัปดาห์ ส่วนมากบริเวณภาคใต้ฝั่งตะวันตก และภาคตะวันออก โดยมีปริมาณฝนสะสม 7 วัน สูงสุดอยู่ที่ จ.พังงา ต.ลำแก่น วัดได้ 251.0 มม. รองลงมาที่ จ.กระบี่ ต.คลองขนาน วัดได้ 194.0 มม.

แผนที่ปริมาณฝน

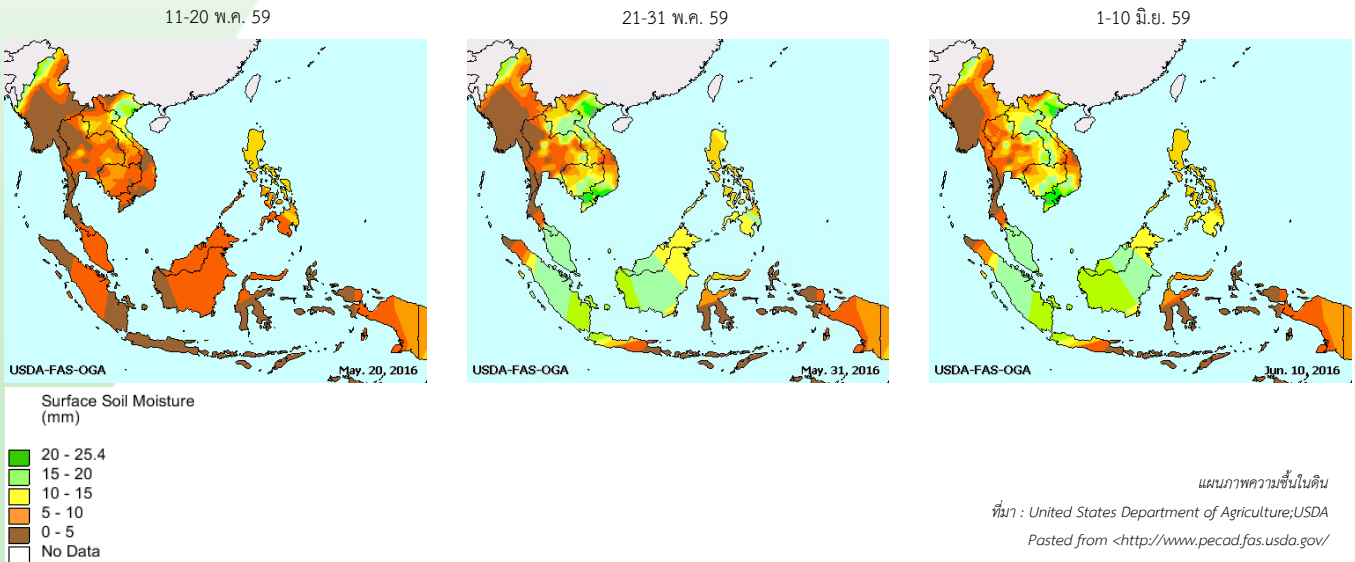
ที่มา : สถาบันสารสนเทศทรัพยากรน้ำและการเกษตร (องค์การมหาชน)

Pasted from <<http://www.thaiwater.net/Interpolated/Showimg.php>>

ความชื้น

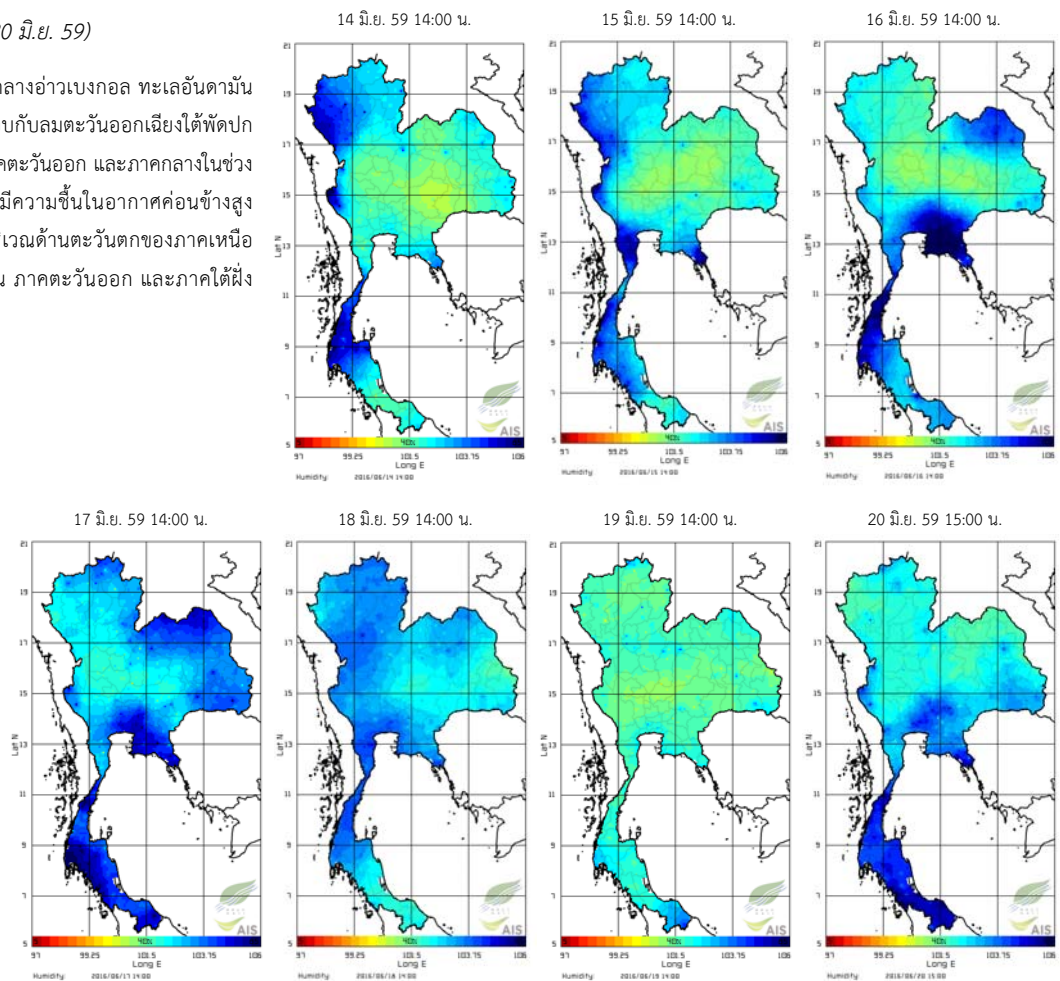
ความชื้นผิวดิน

ในช่วงเดือนต้นเดือนมิถุนายน พบว่า บริเวณตอนบนของประเทศ มีความชื้นผิวดินค่อนข้างสูงขึ้นเนื่องจากมรสุมตะวันตกเฉียงใต้กำลังปานกลางพัดปกคลุมประเทศไทย ทำให้ประเทศไทยมีฝนตกหนาแน่น โดยเฉพาะบริเวณภาคตะวันออกเฉียงเหนือตอนบน และด้านตะวันตกของภาคเหนือ



ความชื้นในอากาศ (วันที่ 14-20 มิ.ย. 59)

- มรสุมตะวันตกเฉียงใต้กำลังปานกลางอ่าวเบงกอล ทะเลอันดามัน ตอนบน และประเทศไทย ประกอบกับลมตะวันออกเฉียงใต้พัดปกคลุมภาคตะวันออกเฉียงเหนือ ภาคตะวันออก และภาคกลางในช่วงปลายสัปดาห์ ทำให้ประเทศไทยมีความชื้นในอากาศค่อนข้างสูงเกือบตลอดสัปดาห์ โดยเฉพาะบริเวณด้านตะวันตกของภาคเหนือ ภาคตะวันออกเฉียงเหนือตอนบน ภาคตะวันออก และภาคใต้ฝั่งตะวันตก



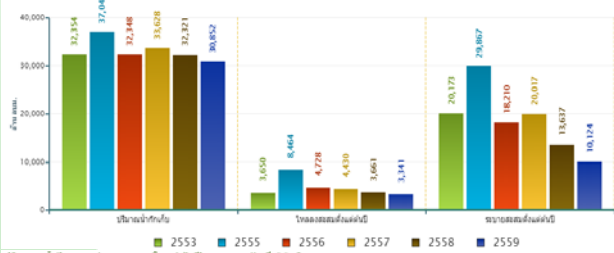
แผนภาพความชื้นในอากาศ
ที่มา : สถาบันสารสนเทศทรัพยากรน้ำและการเกษตร (องค์การมหาชน)
Posted from <http://www.thaiwater.net/DATA/REPORT/php/radar/show_humidimg.php>

ปริมาณน้ำในอ่างเก็บน้ำ

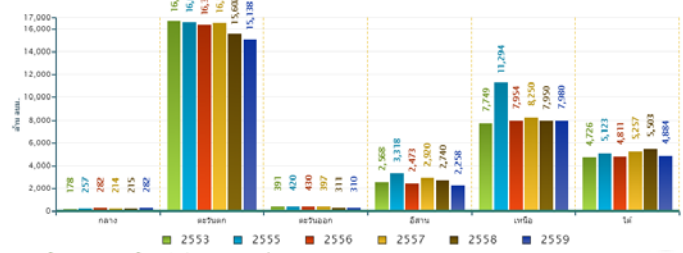
สภาพน้ำในอ่างเก็บน้ำขนาดใหญ่ทั่วประเทศ (วันที่ 21 มิถุนายน 2559)

ปัจจุบันมีปริมาณน้ำกักเก็บทั่วประเทศอยู่ที่ 30,852 ล้านลูกบาศก์เมตร คิดเป็น 44% ของความจุ และเป็นน้ำใช้การได้จริงเพียง 7,342 ล้านลูกบาศก์เมตร ซึ่งน้อยกว่าปี 2553 ที่เป็นปีแล้ง ทั้งนี้อ่างเก็บทั่วประเทศมีปริมาณน้ำใช้การอยู่ที่ 11 สำหรับเขื่อนภูมิพล และเขื่อนสิริกิติ์ มีน้ำใช้การคงเหลือ 220 และ 721 ล้านลูกบาศก์เมตร ตามลำดับ ส่วนเขื่อนอุบลรัตน์ ใช้น้ำได้ระดับเก็บกักต่ำสุดไปแล้ว 84 ล้านลูกบาศก์เมตร

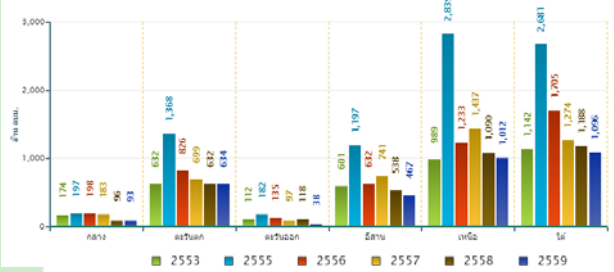
สถานการณ์น้ำในอ่างเก็บน้ำขนาดใหญ่ วันที่ 21 มิถุนายน



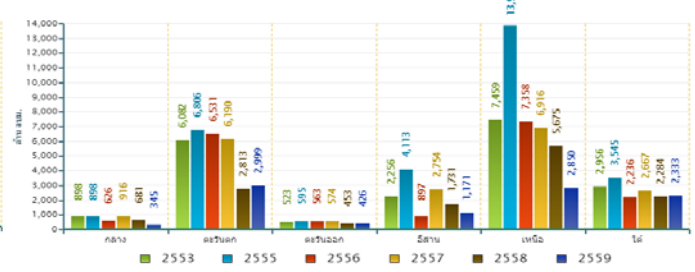
ปริมาณน้ำในอ่างเก็บน้ำขนาดใหญ่ วันที่ 21 มิถุนายน



ปริมาณน้ำไหลลงอ่างฯ ตั้งแต่ต้นปีรายภาค วันที่ 21 มิถุนายน



ปริมาณน้ำระบายสะสมตั้งแต่ต้นปีรายภาค วันที่ 21 มิถุนายน



ข้อมูลปริมาณน้ำในอ่างเก็บน้ำขนาดใหญ่เมื่อวันที่ 21 มิถุนายน 2559
ที่มา : กรมชลประทานและการไฟฟ้าฝ่ายผลิตแห่งประเทศไทย

สภาพน้ำในอ่างเก็บน้ำขนาดใหญ่ในพื้นที่ลุ่มน้ำเจ้าพระยา

- เขื่อนภูมิพล มีปริมาณน้ำกักเก็บคงเหลือ 4,020 ล้านลบ.ม. คิดเป็น 30% เป็นปริมาณน้ำใช้การได้ 220 ล้านลบ.ม.
- เขื่อนสิริกิติ์ มีปริมาณน้ำกักเก็บคงเหลือ 3,571 ล้านลบ.ม. คิดเป็น 38% เป็นปริมาณน้ำใช้การได้ 721 ล้านลบ.ม.
- เขื่อนแควน้อย มีปริมาณน้ำกักเก็บคงเหลือ 248 ล้านลบ.ม. คิดเป็น 26% เป็นปริมาณน้ำใช้การได้ 205 ล้าน ลบ.ม.
- เขื่อนป่าสักชลสิทธิ์ มีปริมาณน้ำกักเก็บคงเหลือ 182 ล้าน ลบ.ม. คิดเป็น 19% เป็นปริมาณน้ำใช้การได้ 179 ล้าน ลบ.ม.

ปริมาณน้ำกักเก็บ เขื่อนภูมิพล (30%)



ปริมาณน้ำกักเก็บ เขื่อนสิริกิติ์ (38%)



ปริมาณน้ำกักเก็บ เขื่อนแควน้อย (26%)

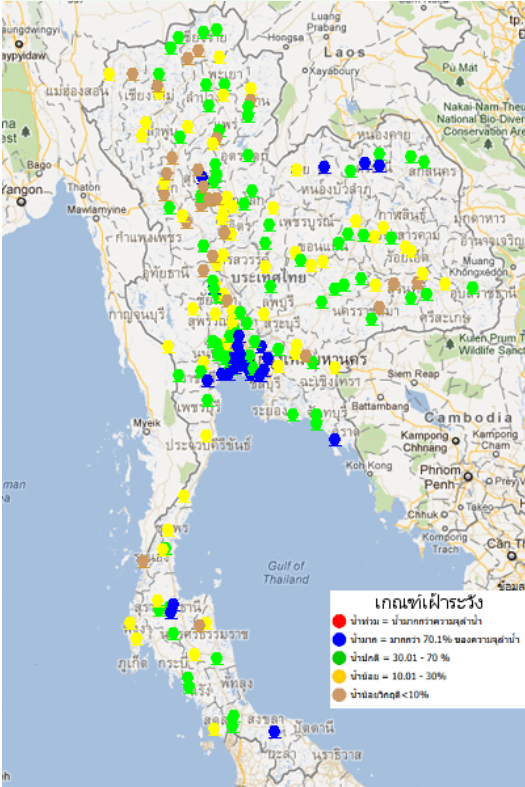


ปริมาณน้ำกักเก็บ เขื่อนป่าสัก (19%)



ระดับน้ำ-สมดุลงน้ำ

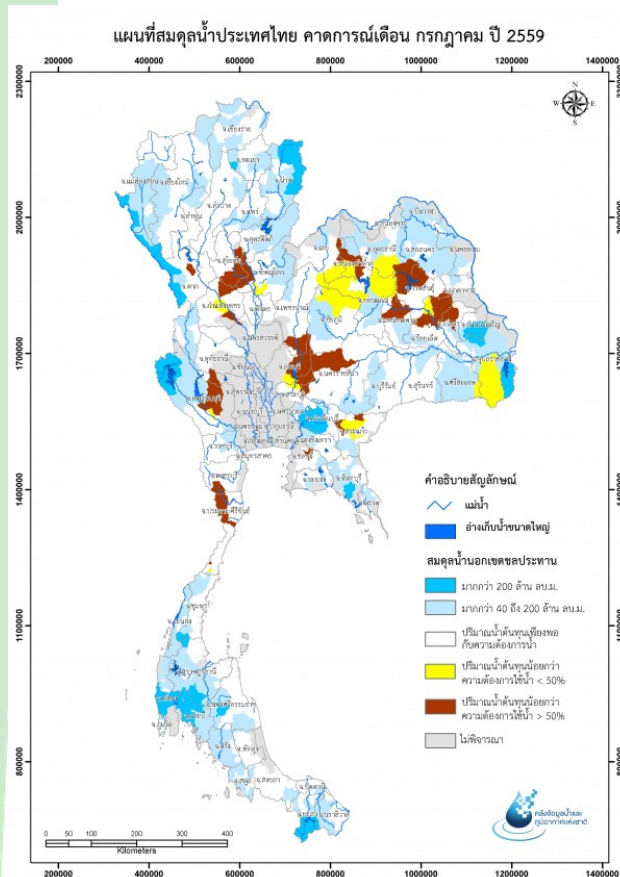
สถานการณ์น้ำท่า



จากการตรวจวัดระดับน้ำของสถานีโทรมาตร สสนก. พบว่า ภาคเหนือตอนบนมีระดับน้ำเพิ่มขึ้นแต่ในภาพรวมยังคงมีระดับน้ำน้อยถึงน้อยวิกฤต ภาคกลางตอนบนยังคงมีระดับน้ำน้อย ภาคตะวันออกเฉียงเหนือตอนบนมีระดับน้ำปานกลางถึงน้ำมาก ภาคตะวันออกเฉียงเหนือตอนล่างยังคงมีระดับน้ำปานกลางถึงน้ำน้อย และภาคใต้มีระดับน้ำน้อยถึงปานกลาง

ข้อมูล ณ วันที่ 21 มิถุนายน 2559 เวลา 10.00 น.
รายละเอียดเพิ่มเติม : <http://www.thaiwater.net/hourlyreport>

สมดุลงน้ำ



คาคการณ์สมดุลงน้ำ เดือนกรกฎาคม พบว่า พื้นที่การเกษตรนอกเขตชลประทานบริเวณตอนล่างของกลุ่มน้ำยม ตอนล่างของกลุ่มน้ำป่าสัก ด้านตะวันตกของกลุ่มน้ำมูล กลุ่มน้ำแม่กลอง และด้านตะวันตกของกลุ่มน้ำชายฝั่งทะเลจังหวัดประจวบคีรีขันธ์ คาดว่าจะขาดแคลนน้ำเพื่อการเกษตรสำหรับพื้นที่การเกษตรในเขตชลประทาน เน้นทำเกษตรด้วยน้ำฝนเป็นหลัก

น้ำเค็มรุกกล้า

แม่น้ำเจ้าพระยา

จากการตรวจวัดค่าความเค็มโดยการประปานครหลวง เก็บตลอดลำน้ำเจ้าพระยา พบว่า สถานการณ์ความเค็มบริเวณลำน้ำเจ้าพระยาในช่วงต้นสัปดาห์ เกินมาตรฐานการผลิตน้ำประปา เป็นระยะ ไม่มีส่งผลกระทบต่อประชาชน โดยเมื่อเวลา 09.00 น. ค่าความเค็มบริเวณสถานีสำแล วัดได้ 0.27 กรัมต่อลิตร (เกณฑ์มาตรฐานน้ำดิบเพื่อผลิตน้ำประปา 0.50 กรัมต่อลิตร)

สำแล (คลองประปาฝั่งตะวันออก)

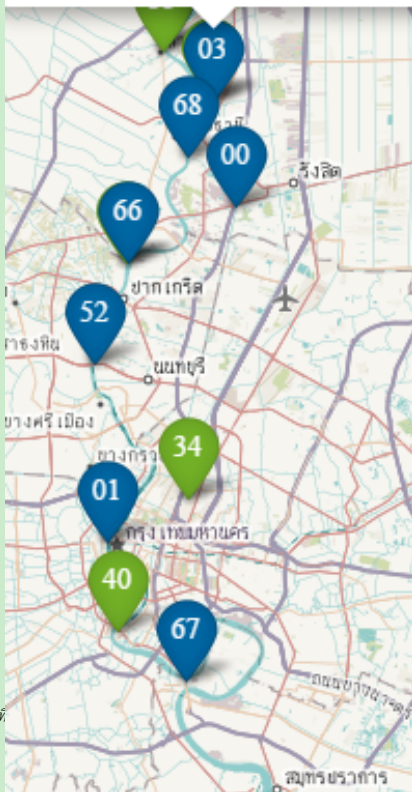
ต.สำแล อ.เมือง จ.ปทุมธานี

ความเค็ม : 0.24 g/L

☉ 2016-06-21

แหล่งข้อมูล : กปน.

[ดูข้อมูลย้อนหลัง](#)



สถานการณ์น้ำในพื้นที่ลุ่มน้ำเจ้าพระยา

จากรายงานสภาพน้ำทำในพื้นที่ลุ่มน้ำเจ้าพระยา ณ เวลา 06.00 น. พบว่า น้ำท่าบริเวณดังกล่าวยังคงต่ำกว่าตลิ่งค่อนข้างมาก แม้ในระยะนี้ยังคงมีฝนตกก็ตาม แต่เนื่องจากสภาพของดินค่อนข้างแล้ง ทำให้ยังไม่ค่อยมีระดับน้ำเพิ่มขึ้น

สถานี	ปริมาณน้ำท่า (ลบ.ม./วินาที)	ระดับน้ำ (ม.)	ระดับน้ำ เทียบกับตลิ่ง
P.67 สะพานนารัฐ อ.เมือง จ.เชียงใหม่	2.54	0.90	ต่ำกว่า 2.46 ม.
W.4A บ้านวังหมัน อ.สามเงา จ.ตาก	0	0	ต่ำกว่า 5.96 ม.
Y.1C สะพานบ้านน้ำโค้ง อ.เมือง จ.แพร่	8.1	20.8	ต่ำกว่า 7.83 ม.
N.1 หน้าสำนักงานป่าไม้ อ.เมือง จ.น่าน	25.6	31.5	ต่ำกว่า 6.17 ม.
C.2 ค่ายจिरประวัติ อ.เมือง จ.นครสวรรค์	174.0	17.47	ต่ำกว่า 8.73 ม.

ที่มา : การกรมชลประทาน

สถานการณ์ภัยแล้ง

จากรายงานสถานการณ์ภัย ของกรมป้องกันและบรรเทาสาธารณภัย ณ วันที่ 21 มิถุนายน 59 พบว่า ปัจจุบันยังคงมีจังหวัดที่ประกาศเขตการให้ความช่วยเหลือผู้ประสบภัยพิบัติกรณีฉุกเฉิน (ภัยแล้ง) ปัจจุบันมี 26 จังหวัด 189 อำเภอ 1,014 ตำบล 8,274 หมู่บ้าน

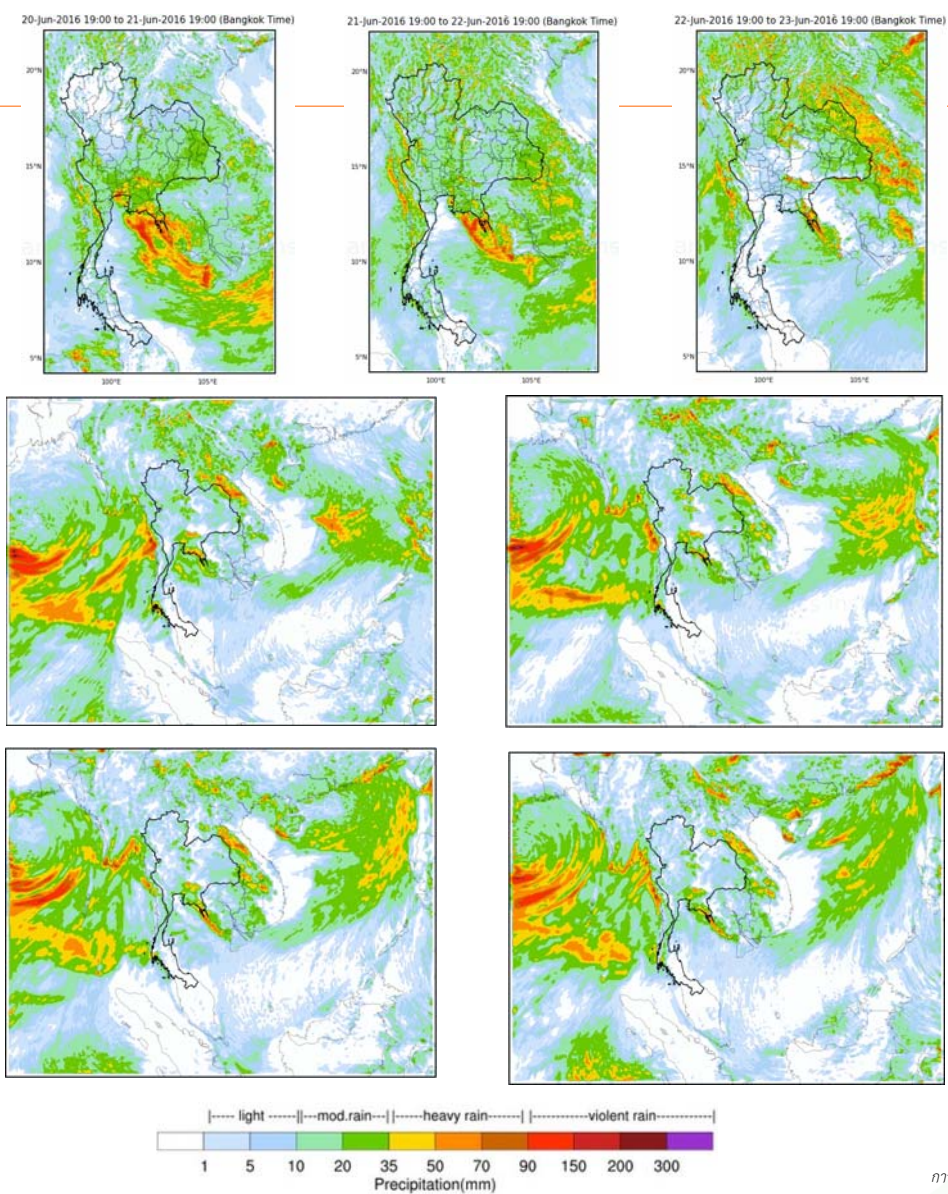
ภาค	พื้นที่ประสบภัยแล้ง		
	จังหวัด	อำเภอ	รายชื่อจังหวัด
เหนือ	9	70	เชียงใหม่ (18) อุตรดิตถ์ (8) พะเยา (7) สุโขทัย (8) นครสวรรค์ (7) ลำพูน (1) ตาก (6) กำแพงเพชร (8) แม่ฮ่องสอน (7)
ตะวันออกเฉียงเหนือ	5	39	นครราชสีมา(8) มหาสารคาม(6) สุรินทร์(5) ขอนแก่น(16) หนองบัวลำภู(4)
กลาง ภาคตะวันออกเฉียง ภาคตะวันตก	9	56	กาญจนบุรี (11) ชัยนาท(4) สระบุรี(11) จันทบุรี(10) ชลบุรี(1) ตราด(7) สุพรรณบุรี(9) ปราจีนบุรี(1) อุทัยธานี(2)
ใต้	3	24	ตรัง(6) นครศรีธรรมราช(12)ประจวบคีรีขันธ์(6)
รวมทั้งประเทศ	26	189	

ที่มา : กรมป้องกันและบรรเทาสาธารณภัย

คาดการณ์ปริมาณฝน

ผลคาดการณ์ฝนล่วงหน้า 7 วัน ด้วยแบบจำลองสภาพอากาศ WRF-ROMS

จากแผนภาพคาดการณ์ปริมาณฝนสะสมรายวันล่วงหน้า 7 วัน ความละเอียด 3x3 กิโลเมตร และ 9x9 กิโลเมตร ช่วงวันที่ 21-23 มิ.ย. 59 มรสุมตะวันตกเฉียงใต้ที่พัดปกคลุมทะเลอันดามัน ประเทศไทย และอ่าวไทย จะเริ่มกลับมามีกำลังแรงขึ้น ประกอบกับเกิดการก่อตัวของหย่อมความกดอากาศต่ำบริเวณทะเลจีนใต้ตอนล่างบริเวณปลายแหลมญวน โดยจะเคลื่อนตัวขึ้นทางทิศเหนือไปตามแนวชายฝั่งประเทศเวียดนาม รวมทั้งกระแสลมใต้และลมตะวันออกเฉียงใต้จะกลับมามีกำลังแรงและพัดเข้าปกคลุมภาคกลาง และภาคตะวันออก ทำให้เกิดลมพัดสอบในบริเวณภาคกลางตอนล่าง ภาคตะวันออก และภาคตะวันออกเฉียงเหนือ ส่งผลให้ประเทศไทยจะกลับมามีฝนเพิ่มขึ้นและมีฝนตกหนักบางแห่งใน ภาคกลางตอนล่าง ภาคตะวันออก และภาคตะวันออกเฉียงเหนือ ช่วงวันที่ 24-27 มิ.ย. 59 มรสุมตะวันตกเฉียงใต้ที่พัดปกคลุมทะเลอันดามัน ประเทศไทย และอ่าวไทย จะยังทวีกำลังแรงขึ้นจากอิทธิพลของหย่อมความกดอากาศต่ำบริเวณทะเลอันดามัน ส่วนหย่อมความกดอากาศต่ำบริเวณทะเลจีนใต้จะเคลื่อนตัวเข้าปกคลุมอ่าวตังเกี๋ย รวมทั้งกระแสลมใต้และลมตะวันออกเฉียงใต้จะกลับมามีกำลังแรงและพัดเข้าปกคลุมภาคกลาง และภาคตะวันออก ส่งผลให้ประเทศไทยจะมีฝนเพิ่มขึ้นและอาจมีฝนตกหนักในด้านตะวันออกของภาคตะวันออกเฉียงเหนือ ภาคกลางตอนล่าง ภาคตะวันออก และภาคใต้ฝั่งตะวันตก



การคาดการณ์ฝนระหว่างวันที่ 21-27 มิ.ย. 2559
(คาดการณ์ ณ วันที่ 20 มิ.ย. 59 เวลา 19.00 น.)

ที่มา : สถาบันสารสนเทศทรัพยากรน้ำและการเกษตร (องค์การมหาชน)

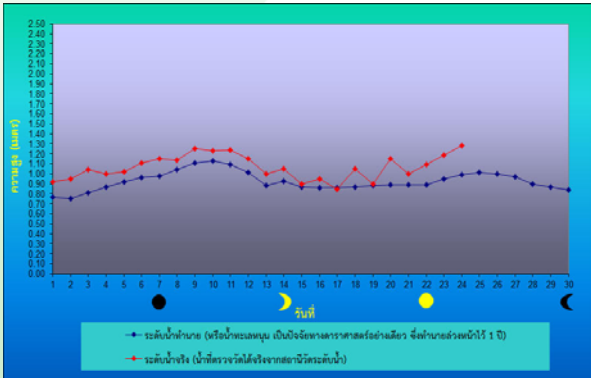
Pasted from <http://thaiwater.hail.or.th/thaiwater_15/public/wrfoms/rain_forecast>

หมายเหตุ : โดยทั่วไปความแม่นยำของการคาดการณ์สภาวะฝนจะลดลง เมื่อระยะเวลาคาดการณ์ยาวขึ้น โดยจะมีความแม่นยำสูงสุดที่ 3 วันข้างหน้า ข้อมูลคาดการณ์สภาวะฝนเป็นผลงานในระยะวิจัยและพัฒนา โปรดใช้วิจารณญาณในการนำข้อมูลไปใช้

คาดการณ์ระดับน้ำบริเวณอ่าวไทย

การคาดการณ์สภาวะระดับน้ำในแม่น้ำเจ้าพระยา

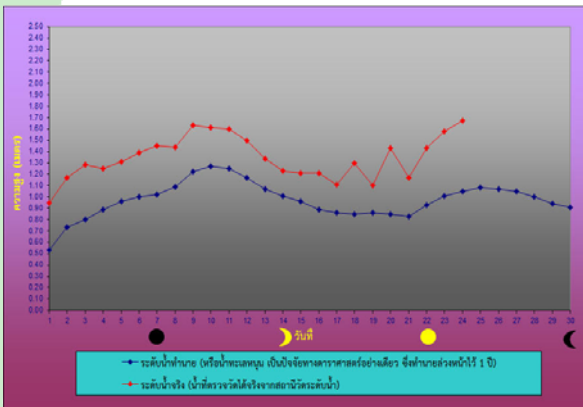
หน้ากองบัญชาการกองทัพเรือ



ระดับน้ำประจำวัน ที่ 22 มิ.ย. พ.ศ.2559

น้ำลงเต็มที่	เวลา	0236	สูงกว่าระดับทะเลปานกลาง	0.26	เมตร
น้ำขึ้นเต็มที่	เวลา	0600	สูงกว่าระดับทะเลปานกลาง	0.56	เมตร
น้ำลงเต็มที่	เวลา	1535	ต่ำกว่าระดับทะเลปานกลาง	1.05	เมตร
น้ำขึ้นเต็มที่	เวลา	2233	สูงกว่าระดับทะเลปานกลาง	0.97	เมตร

ป้อมพระจุลจอมเกล้า

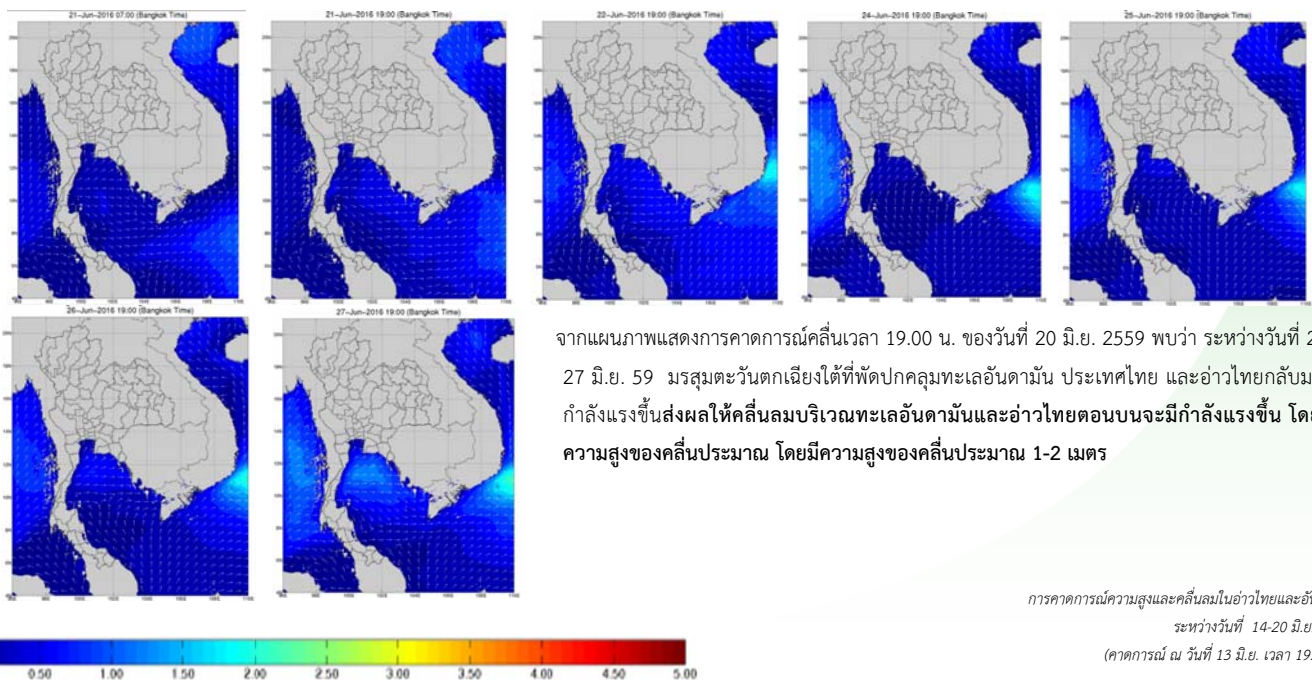


ระดับน้ำประจำวัน ที่ 22 มิ.ย. พ.ศ.2559

น้ำลงเต็มที่	เวลา	0140	สูงกว่าระดับทะเลปานกลาง	0.01	เมตร
น้ำขึ้นเต็มที่	เวลา	0507	สูงกว่าระดับทะเลปานกลาง	0.34	เมตร
น้ำลงเต็มที่	เวลา	1325	ต่ำกว่าระดับทะเลปานกลาง	1.64	เมตร
น้ำขึ้นเต็มที่	เวลา	2028	สูงกว่าระดับทะเลปานกลาง	1.12	เมตร

ที่มา : กรมอุทกศาสตร์ กองทัพเรือ

การคาดการณ์ความสูงและทิศทางคลื่นทะเลบริเวณอ่าวไทยและอันดามัน



จากแผนภาพแสดงการคาดการณ์คลื่นเวลา 19.00 น. ของวันที่ 20 มิ.ย. 2559 พบว่า ระหว่างวันที่ 21-27 มิ.ย. 59 มรสุมตะวันตกเฉียงใต้ที่พัดปกคลุมทะเลอันดามัน ประเทศไทย และอ่าวไทยกลับมาจะมีกำลังแรงขึ้นส่งผลให้คลื่นลมบริเวณทะเลอันดามันและอ่าวไทยตอนบนจะมีกำลังแรงขึ้น โดยมีความสูงของคลื่นประมาณ โดยมีความสูงของคลื่นประมาณ 1-2 เมตร

การคาดการณ์ความสูงและคลื่นลมในอ่าวไทยและอันดามัน
ระหว่างวันที่ 14-20 มิ.ย. 2559
(คาดการณ์ ณ วันที่ 13 มิ.ย. เวลา 19.00 น.)



ส ส บ ก
H A I I

จัดทำโดย

สถาบันสารสนเทศทรัพยากรน้ำและการเกษตร (องค์การมหาชน)

กระทรวงวิทยาศาสตร์และเทคโนโลยี

เลขที่ 108 อาคารบางกอกไทยทาวเวอร์ ชั้น 8

ถนนรางน้ำ แขวงถนนพญาไท เขตราชเทวี กรุงเทพฯ 10400

โทรศัพท์ 0-2642-7132 โทรสาร 0-2642-7133

สนใจรายละเอียดเพิ่มเติมได้ที่

คลังข้อมูลสภาพน้ำ

<http://www.thaiwater.net>

ติดตามสภาพอากาศและคาดการณ์สภาวะฝน

<http://www.thaiwater.net/web/index.php/weatherinfo.html>