



ติดตามสถานการณ์ภัยแล้ง

สัปดาห์ที่ 24/2559

ระหว่างวันที่ 8-14 มิถุนายน 2559

สถานการณ์ปัจจุบัน

| | |
|------------------------|---|
| ปริมาณฝน | 2 |
| ความชื้น | 3 |
| ปริมาณน้ำในอ่างเก็บน้ำ | 4 |
| ระดับน้ำท่า | 5 |
| น้ำเค็มรุกล้ำ | 6 |
| การเพาะปลูกพืชฤดูแล้ง | 7 |

สถานการณ์ปัจจุบัน

สัปดาห์นี้ประเทศไทยประเทศไทยยังคงมีฝนตลอดสัปดาห์ ส่วนมากบริเวณด้านตะวันตกของประเทศ กับด้านตะวันออกของภาคตะวันออกเฉียงเหนือ โดยมีปริมาณฝนสะสม 7 วัน สูงสุดอยู่ที่ จ.กาญจนบุรี ต.หนองลู วัดได้ 139.8 มม. รองลงมาที่ จ.แม่ฮ่องสอน ต.แม่คง วัดได้ 134.6 มม. ส่วนอ่างเก็บน้ำขนาดใหญ่ทั้ง 33 แห่งทั่วประเทศ มีปัจจุบันมีปริมาณน้ำกักเก็บทั่วประเทศอยู่ที่ 30,992 ล้านลูกบาศก์เมตร คิดเป็น 44% ของความจุ และเป็นน้ำใช้การได้จริงเพียง 7,484 ล้านลูกบาศก์เมตร ซึ่งน้อยกว่าปี 2553 ที่เป็นปีแล้ง ทั้งนี้อ่างเก็บน้ำทั่วประเทศมีปริมาณน้ำใช้การอยู่ที่ 11 สำหรับเขื่อนภูมิพล และเขื่อนสิริกิติ์ มีน้ำใช้การคงเหลือ 201 และ 753 ล้านลูกบาศก์เมตร ตามลำดับ ส่วนเขื่อนอุบลรัตน์ ใช้น้ำได้ระดับเก็บกักต่ำสุดไปแล้ว 78 ล้านลูกบาศก์เมตร

สภาพน้ำท่าในพื้นที่ลุ่มน้ำเจ้าพระยา พบว่า น้ำท่าบริเวณดังกล่าวยังคงต่ำกว่าตลิ่งค่อนข้างมาก แม้ในระยษนี้ยังคงมีฝนตกก็ตาม เนื่องจากสภาพของดินค่อนข้างแล้ง ทำให้ยังไม่ค่อยมีระดับน้ำเพิ่มขึ้น

สถานการณ์ภัย ของกรมป้องกันและบรรเทาสาธารณภัย ณ วันที่ 13 มิถุนายน 2559 พบว่า ปัจจุบันยังคงมีจังหวัดที่ประกาศเขตการให้ความช่วยเหลือผู้ประสบภัยพิบัติกรณีฉุกเฉิน (ภัยแล้ง) ปัจจุบันมี 28 จังหวัด 203 อำเภอ 1,086 ตำบล 8,850 หมู่บ้าน

คาดการณ์

| | |
|---|---|
| ปริมาณฝน | 8 |
| ระดับน้ำบริเวณอ่าวไทย | 9 |
| ความสูงและทิศทางคลื่นทะเลบริเวณอ่าวไทยและอันดามัน | 9 |

คาดการณ์

คาดการณ์ฝน ช่วงวันที่ 14-16 มิ.ย. 59 ลมมรสุมตะวันตกเฉียงใต้ที่พัดปกคลุมทะเลอันดามัน ประเทศไทย และอ่าวไทย จะมีกำลังแรงขึ้น ประกอบกับหย่อมความกดอากาศต่ำยังคงปกคลุมบริเวณอ่าวตังเกี๋ยและประเทศเวียดนามตอนบน ทำให้เกิดลมพัดสอบในบริเวณด้านตะวันออกของภาคเหนือ และภาคตะวันออกเฉียงเหนือตอนบน ส่งผลให้ประเทศไทยกลับมามีฝนเพิ่มขึ้น และมีฝนตกปานกลางถึงหนักในบริเวณภาคเหนือ ด้านตะวันออกของภาคตะวันออกเฉียงเหนือ ภาคตะวันออก และภาคใต้ฝั่งตะวันตก ช่วงวันที่ 17-20 มิ.ย. 59 มรสุมตะวันตกเฉียงใต้ที่พัดปกคลุมทะเลอันดามัน ประเทศไทย และอ่าวไทย จะยิ่งทวีกำลังแรงขึ้น ส่วนหย่อมความกดอากาศต่ำยังคงปกคลุมบริเวณอ่าวตังเกี๋ยและประเทศเวียดนามตอนบน ทำให้เกิดลมพัดสอบในบริเวณด้านตะวันออกของภาคเหนือ และภาคตะวันออกเฉียงเหนือตอนบน ส่งผลให้ประเทศไทยจะมีฝนตกปานกลางถึงหนักในภาคเหนือ ภาคตะวันออกเฉียงเหนือ ภาคตะวันออก ด้านตะวันตกของภาคกลาง และภาคใต้ฝั่งตะวันตก

คาดการณ์สมมูลน้ำ เดือนมิถุนายน พบว่า พื้นที่การเกษตรนอกเขตชลประทานบริเวณตอนล่างของภาคเหนือ ด้านตะวันตกของลุ่มน้ำมูล และบริเวณลุ่มน้ำแม่กลอง คาดว่าจะขาดแคลนน้ำเพื่อการเกษตร สำหรับพื้นที่การเกษตรในเขตชลประทาน เน้นทำเกษตรด้วยน้ำฝนเป็นหลัก

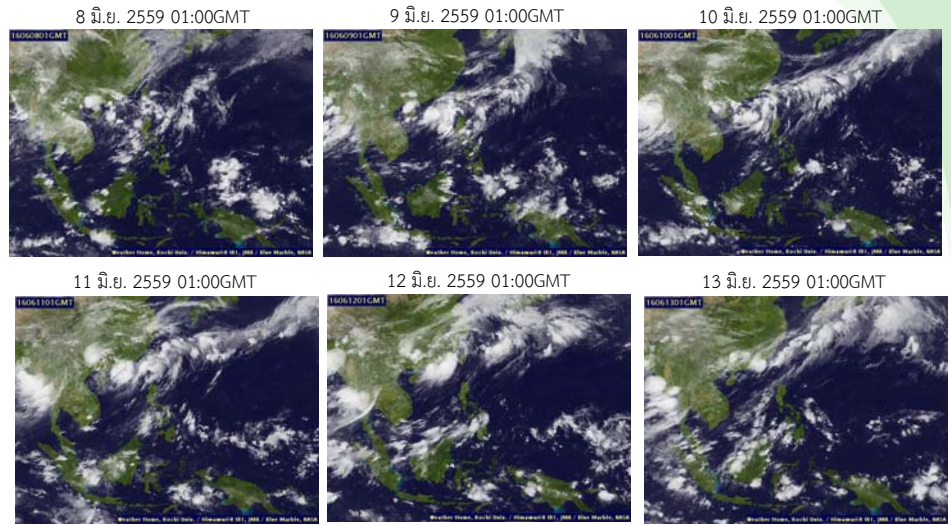
คาดการณ์ระดับน้ำบริเวณอ่าวไทย คาดว่าวันที่ 15 มิ.ย. 2559 ที่หน้ากองบัญชาการกองทัพเรือ น้ำลงเต็มที่เวลา 09.40 น. ต่ำกว่าระดับน้ำทะเลปานกลาง 0.21 เมตร น้ำขึ้นเต็มที่เวลา 01.00 น. สูงกว่าระดับน้ำทะเลปานกลาง 0.75 เมตร ส่วนที่ป้อมพระจุลจอมเกล้า น้ำลงเต็มที่เวลา 16.31 น. ต่ำกว่าระดับน้ำทะเลปานกลาง 0.45 เมตร น้ำขึ้นเต็มที่เวลา 23.54 น. สูงกว่าระดับน้ำทะเลปานกลาง 0.69 เมตร

คาดการณ์คลื่น เวลา 19.00 น. ระหว่างวันที่ 14-20 มิ.ย. 59 มรสุมตะวันตกเฉียงใต้ที่พัดปกคลุมทะเลอันดามัน ประเทศไทย และอ่าวไทยจะมีกำลังแรงขึ้นส่งผลให้คลื่นลมบริเวณทะเลอันดามันและอ่าวไทยตอนบนจะมีกำลังแรงขึ้น โดยมีความสูงของคลื่นประมาณ โดยมีความสูงของคลื่นประมาณ 1-2 เมตร

ปริมาณฝน (วันที่ 8-14 มิถุนายน 2559)

เมฆ

- มีกลุ่มเมฆหนาแน่นบริเวณภาคเหนือ และภาคตะวันออกเฉียงเหนือ เกือบตลอดสัปดาห์ ประกอบกับมีหย่อมความกดอากาศต่ำ ปกคลุมอ่าวตังเกี๋ยและประเทศเวียดนามตอนบนในระยะครึ่งแรกของสัปดาห์ ทำให้ประเทศไทยยังคงมีฝนตก โดยเฉพาะด้านตะวันตกของภาคเหนือและด้านตะวันออกของภาคตะวันออกเฉียงเหนือ



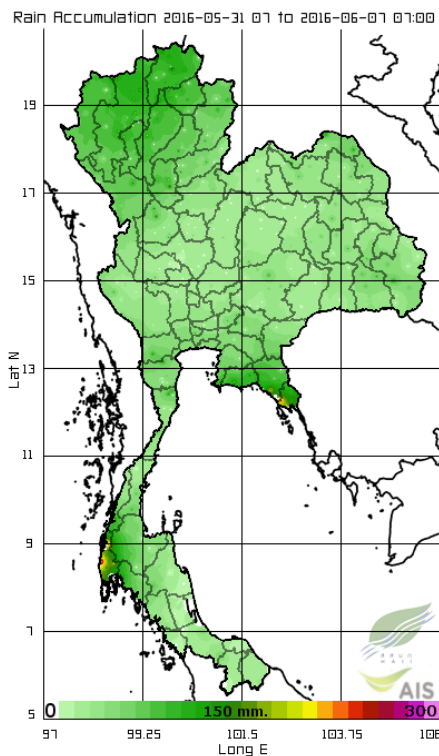
แผนที่เมฆ

ที่มา : มหาวิทยาลัยโคชิ

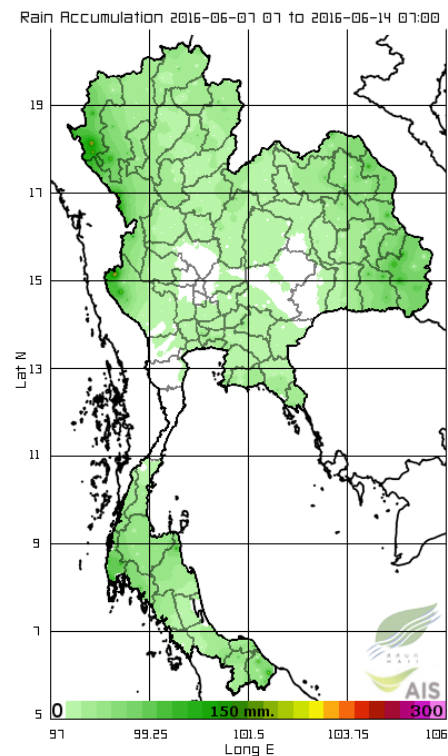
Pasted from <<http://tiwrm.haii.or.th/TyphoonTracking/Goes9.php>>

ปริมาณฝนสัปดาห์ที่ผ่านมา

ระหว่างวันที่ 31 พ.ค.-6 มิถุนายน 2559



ระหว่างวันที่ 7-13 มิถุนายน 2559



- ปริมาณฝนสะสมตั้งแต่วันที่ 7-13 มิ.ย. 59 พบว่า ประเทศไทยยังคงมีฝนตลอดสัปดาห์ ส่วนมากบริเวณด้านตะวันตกของประเทศ กับด้านตะวันออกของภาคตะวันออกเฉียงเหนือ โดยมีปริมาณฝนสะสม 7 วัน สูงสุดอยู่ที่ จ.กาญจนบุรี ต.หนองลู วัดได้ 139.8 มม. รองลงมาที่ จ.แม่ฮ่องสอน ต.แม่คง วัดได้ 134.6 มม.

แผนที่ปริมาณฝน

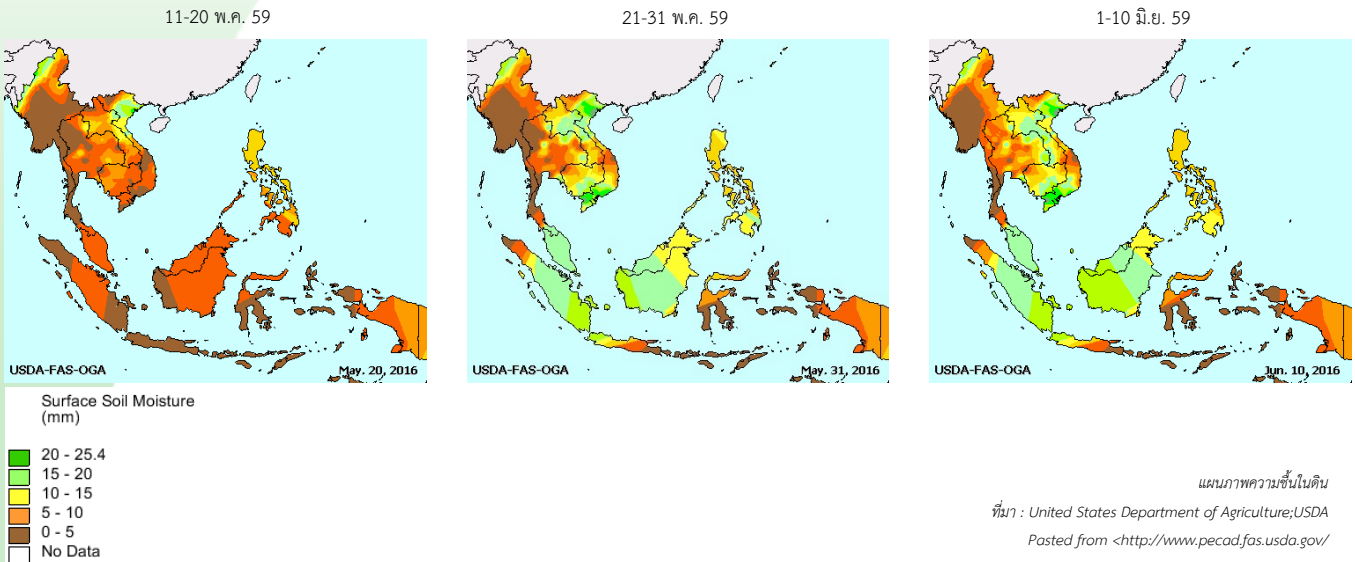
ที่มา : สถาบันสารสนเทศทรัพยากรน้ำและการเกษตร (องค์การมหาชน)

Pasted from <<http://www.thaiwater.net/Interpolated/Showimg.php>>

ความชื้น

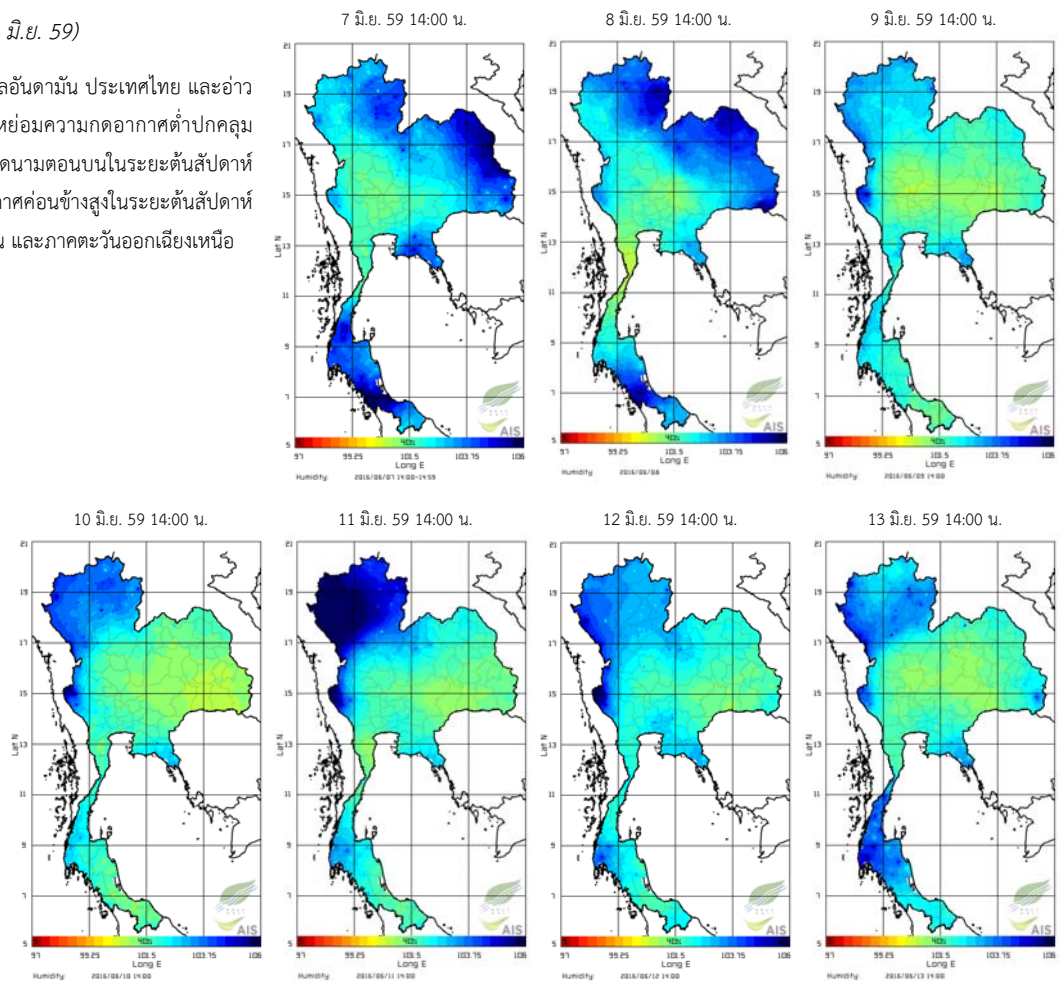
ความชื้นผิวดิน

ในช่วงเดือนต้นเดือนมิถุนายน พบว่า บริเวณตอนบนของประเทศ มีความชื้นผิวดินค่อนข้างสูงขึ้นเนื่องจากมรสุมตะวันตกเฉียงใต้กำลังปานกลางพัดปกคลุมประเทศไทย ทำให้ประเทศไทยมีฝนตกหนาแน่น โดยเฉพาะบริเวณภาคตะวันออกเฉียงเหนือตอนบน และด้านตะวันตกของภาคเหนือ



ความชื้นในอากาศ (วันที่ 7-14 มิ.ย. 59)

- มรสุมตะวันตกเฉียงใต้ปกคลุมทะเลอันดามัน ประเทศไทย และอ่าวไทยตลอดสัปดาห์ ประกอบกับมีหย่อมความกดอากาศต่ำปกคลุมบริเวณอ่าวตังเกี๋ยและประเทศเวียดนามตอนบนในระยะต้นสัปดาห์ ทำให้ประเทศไทยมีความชื้นในอากาศค่อนข้างสูงในระยะต้นสัปดาห์ โดยเฉพาะบริเวณภาคเหนือตอนบน และภาคตะวันออกเฉียงเหนือ

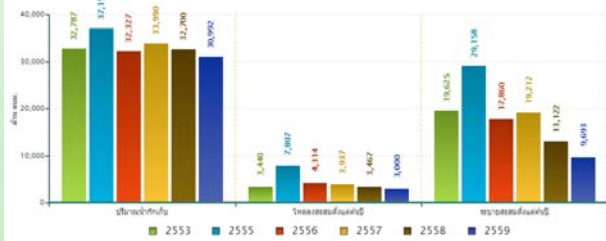


ปริมาณน้ำในอ่างเก็บน้ำ

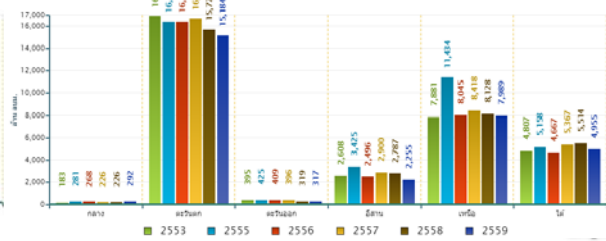
สภาพน้ำในอ่างเก็บน้ำขนาดใหญ่ทั่วประเทศ (วันที่ 14 มิถุนายน 2559)

ปัจจุบันมีปริมาณน้ำกักเก็บทั่วประเทศอยู่ที่ 30,992 ล้านลูกบาศก์เมตร คิดเป็น 44% ของความจุ และเป็นน้ำใช้การได้จริงเพียง 7,484 ล้านลูกบาศก์เมตร ซึ่งน้อยกว่าปี 2553 ที่เป็นปีแล้ง ทั้งนี้อ่างเก็บทั่วประเทศมีปริมาณน้ำใช้การอยู่ที่ 11 สำหรับเขื่อนภูมิพล และเขื่อนสิริกิติ์ มีน้ำใช้การคงเหลือ 201 และ 753 ล้านลูกบาศก์เมตร ตามลำดับ ส่วนเขื่อนอุบลรัตน์ ใช้น้ำได้ระดับเก็บกักต่ำสุดไปแล้ว 78 ล้านลูกบาศก์เมตร

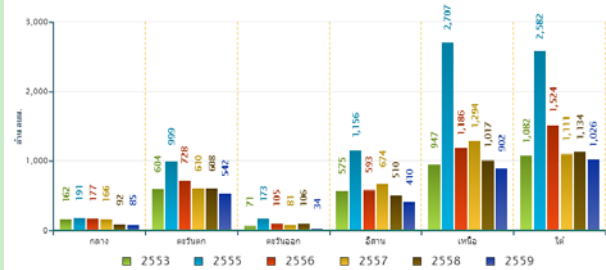
สถานการณ์น้ำในอ่างเก็บน้ำขนาดใหญ่ วันที่ 14 มิถุนายน



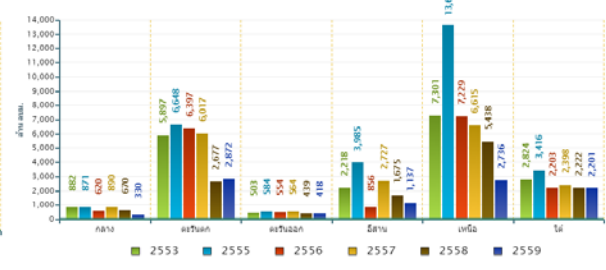
ปริมาณน้ำกักเก็บรวมภาค วันที่ 14 มิถุนายน



ปริมาณน้ำไหลลงอ่างฯ-สะสมตั้งแต่ต้นปีรายภาค วันที่ 14 มิถุนายน



ปริมาณน้ำระบายสะสมตั้งแต่ต้นปีรายภาค วันที่ 14 มิถุนายน

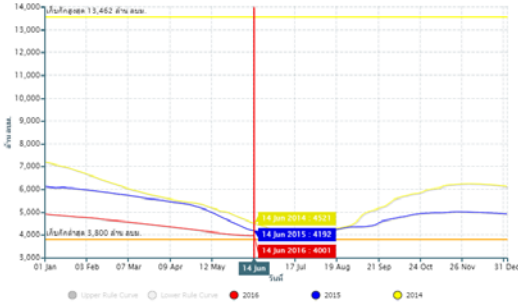


ข้อมูลปริมาณน้ำในอ่างเก็บน้ำขนาดใหญ่ในวันที่ 14 มิถุนายน 2559
ที่มา : กรมชลประทานและการไฟฟ้าฝ่ายผลิตแห่งประเทศไทย

สภาพน้ำในอ่างเก็บน้ำขนาดใหญ่ในพื้นที่ลุ่มน้ำเจ้าพระยา

- เขื่อนภูมิพล มีปริมาณน้ำกักเก็บคงเหลือ 4,001 ล้านลบ.ม. คิดเป็น 30% เป็นปริมาณน้ำใช้การได้ 201 ล้านลบ.ม.
- เขื่อนสิริกิติ์ มีปริมาณน้ำกักเก็บคงเหลือ 3,603 ล้านลบ.ม. คิดเป็น 38% เป็นปริมาณน้ำใช้การได้ 753 ล้านลบ.ม.
- เขื่อนแควน้อย มีปริมาณน้ำกักเก็บคงเหลือ 249 ล้านลบ.ม. คิดเป็น 26% เป็นปริมาณน้ำใช้การได้ 206 ล้าน ลบ.ม.
- เขื่อนป่าสักชลสิทธิ์ มีปริมาณน้ำกักเก็บคงเหลือ 192 ล้าน ลบ.ม. คิดเป็น 20% เป็นปริมาณน้ำใช้การได้ 189 ล้าน ลบ.ม.

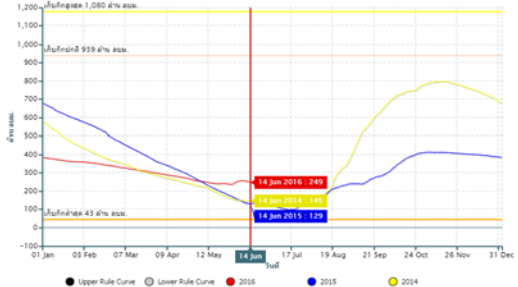
ปริมาณเก็บกัก เขื่อนภูมิพล (30%)



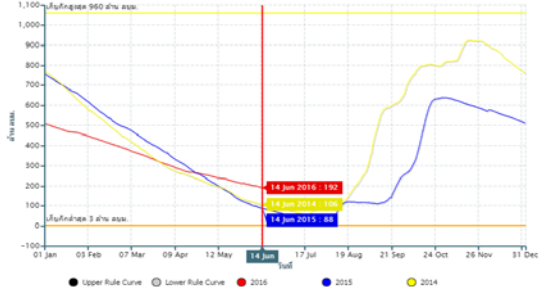
ปริมาณเก็บกัก เขื่อนสิริกิติ์ (38%)



ปริมาณเก็บกัก เขื่อนแควน้อย (26%)

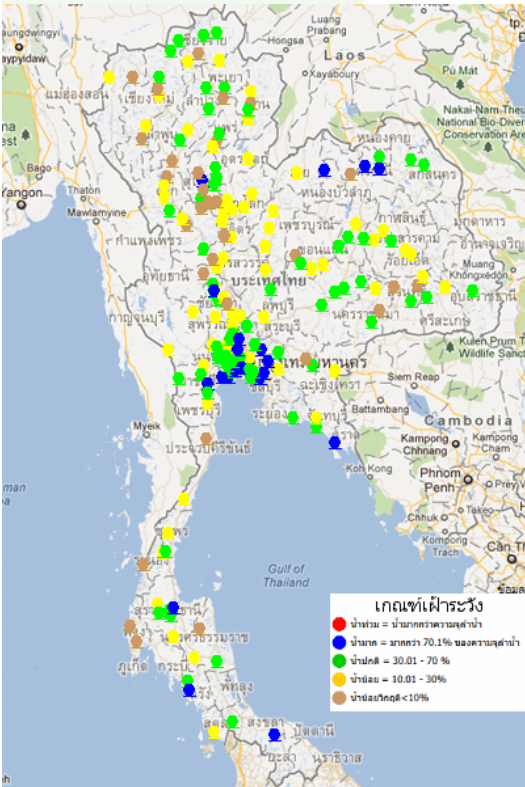


ปริมาณเก็บกัก เขื่อนป่าสัก (20%)



ระดับน้ำ-สมดุลงน้ำ

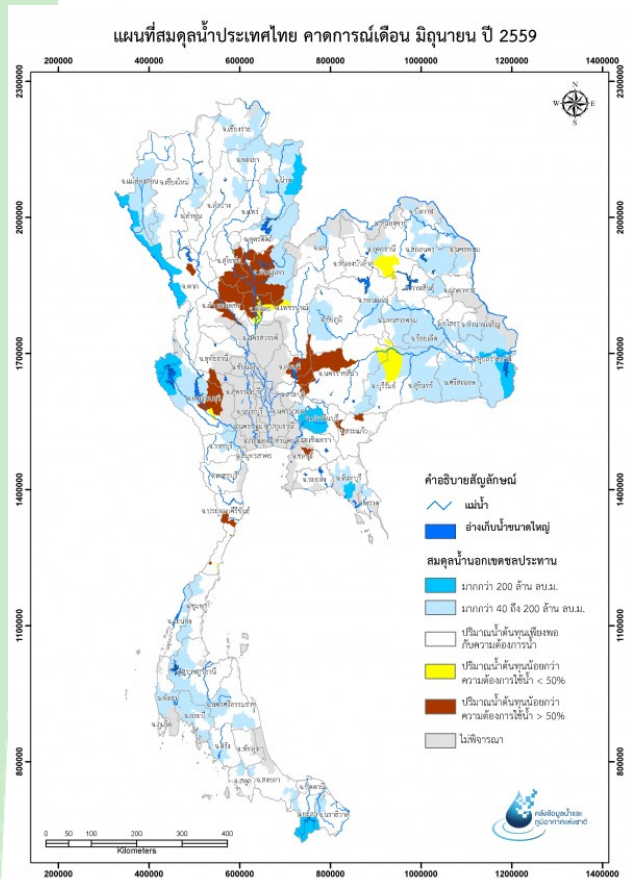
สถานการณ์น้ำท่า



จากการตรวจวัดระดับน้ำของสถานีโทรมาตร สสนก. พบว่า ภาคเหนือตอนบนมีระดับน้ำเพิ่มขึ้นแต่ในภาพรวมยังคงมีระดับน้ำน้อยถึงน้อยวิกฤต ภาคกลางตอนบนยังคงมีระดับน้ำน้อย ภาคตะวันออกเฉียงเหนือตอนบนมีระดับน้ำปานกลางถึงน้ำมาก ภาคตะวันออกเฉียงเหนือตอนล่างยังคงมีระดับน้ำปานกลางถึงน้ำน้อย ส่วนภาคใต้มีระดับน้ำเพิ่มขึ้น

ข้อมูล ณ วันที่ 14 มิถุนายน 2559 เวลา 10.00 น.
รายละเอียดเพิ่มเติม : <http://www.thaiwater.net/hourlyreport>

สมดุลงน้ำ



คาคการณ์สมดุลงน้ำ เดือนมิถุนายน พบว่า พื้นที่การเกษตรนอกเขตชลประทานบริเวณตอนล่างของภาคเหนือ ด้านตะวันตกของกลุ่มน้ำมูล และบริเวณลุ่มน้ำแม่กลอง คาดว่าจะขาดแคลนน้ำเพื่อการเกษตร สำหรับพื้นที่การเกษตรในเขตชลประทาน เน้นทำเกษตรด้วยน้ำฝนเป็นหลัก

น้ำเค็มรุกกล้า

แม่น้ำเจ้าพระยา

จากการตรวจวัดค่าความเค็มโดยการประปานครหลวง เก็บตลอดลำน้ำเจ้าพระยา พบว่า สถานการณ์ความเค็มบริเวณลำน้ำเจ้าพระยาในช่วงต้นสัปดาห์ เกินมาตรฐานการผลิตน้ำประปา เป็นขั้ระยะ ไม่มีส่งผลกระทบต่อประชาชน โดยเมื่อเวลา 09.00 น. ค่าความเค็มบริเวณสถานีสำแล วัดได้ 0.21 กรัมต่อลิตร (เกณฑ์มาตรฐานน้ำดิบเพื่อผลิตน้ำประปา 0.50 กรัมต่อลิตร)



ที่มา : การประปานครหลวง

สถานการณ์น้ำในพื้นที่ลุ่มน้ำเจ้าพระยา

จากรายงานสภาพน้ำทำในพื้นที่ลุ่มน้ำเจ้าพระยา ณ เวลา 06.00 น. พบว่า น้ำท่าบริเวณดังกล่าวยังคงต่ำกว่าตลิ่งค่อนข้างมาก แม้ในระยะนี้ยังคงมีฝนตกก็ตาม แต่เนื่องจากสภาพของดินค่อนข้างแล้ง ทำให้ยังไม่ค่อยมีระดับน้ำเพิ่มขึ้น

| สถานี | ปริมาณน้ำท่า (ลบ.ม./วินาที) | ระดับน้ำ (ม.) | ระดับน้ำ เทียบกับตลิ่ง |
|--|--------------------------------|------------------|---------------------------|
| P.67 สะพานนารัฐ อ.เมือง จ.เชียงใหม่ | 1.60 | 0.90 | ต่ำกว่า 4.96 ม. |
| W.4A บ้านวังหมัน อ.สามเงา จ.ตาก | 0 | 0 | ต่ำกว่า 5.29 ม. |
| Y.1C สะพานบ้านน้ำโค้ง อ.เมือง จ.แพร่ | 50.7 | 20.8 | ต่ำกว่า 7.67 ม. |
| N.1 หน้าสำนักงานป่าไม้ อ.เมือง จ.น่าน | 40.9 | 31.5 | ต่ำกว่า 6.89 ม. |
| C.2 ค่ายจिरประวัติ อ.เมือง จ.นครสวรรค์ | 174.0 | 17.47 | ต่ำกว่า 8.73 ม. |

ที่มา : การกรมชลประทาน

สถานการณ์ภัยแล้ง

จากรายงานสถานการณ์ภัย ของกรมป้องกันและบรรเทาสาธารณภัย ณ วันที่ 13 มิถุนายน 59 พบว่า ปัจจุบันยังคงมีจังหวัดที่ประกาศเขตการให้ความช่วยเหลือผู้ประสบภัยพิบัติกรณีฉุกเฉิน (ภัยแล้ง) ปัจจุบันมี 28 จังหวัด 203 อำเภอ 1,086 ตำบล 8,850 หมู่บ้าน

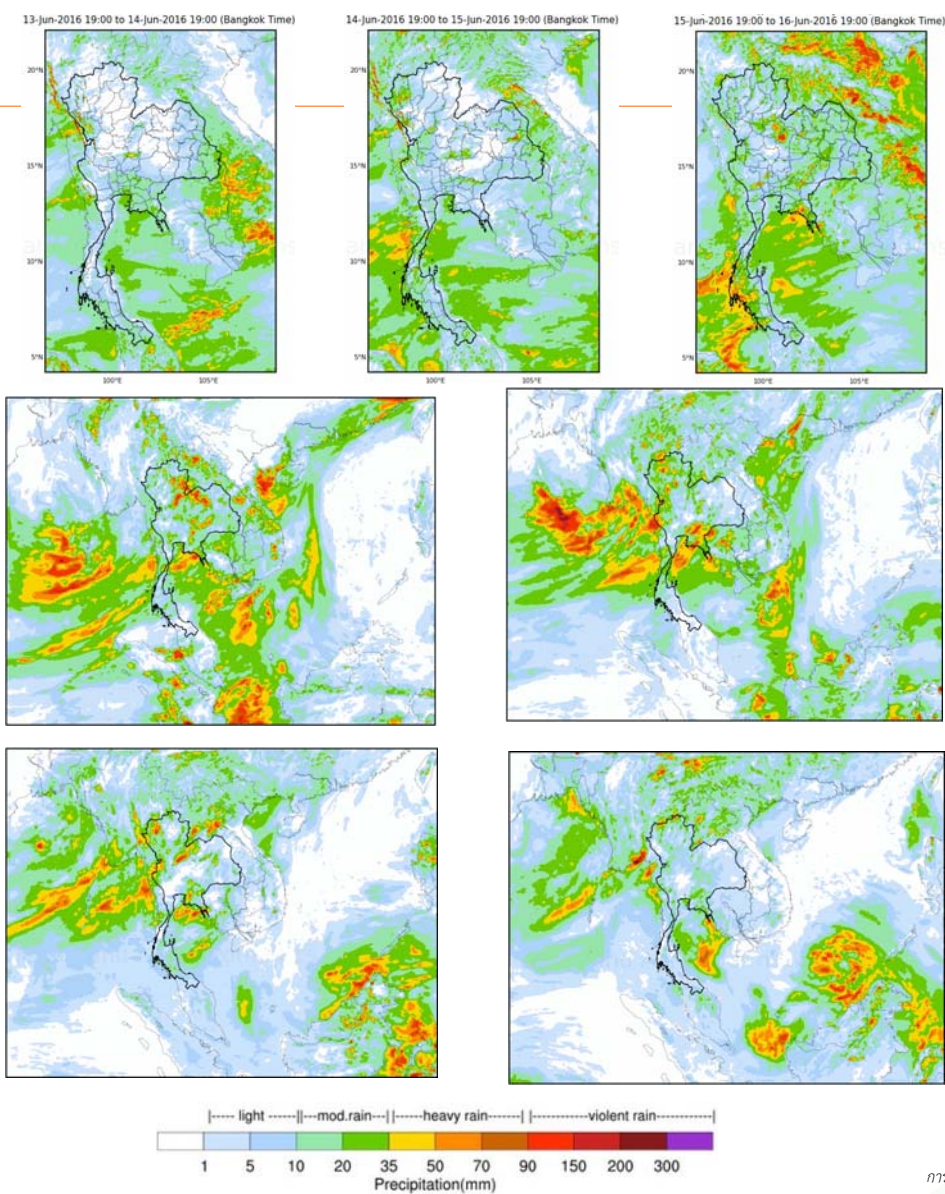
| ภาค | พื้นที่ประสบภัยแล้ง | | |
|---------------------------------------|---------------------|-------|--|
| | จังหวัด | อำเภอ | รายชื่อจังหวัด |
| เหนือ | 10 | 75 | เชียงใหม่ (18) อุตรดิตถ์ (8) พะเยา (7) สุโขทัย (8) นครสวรรค์ (7) พิจิตร (3) ลำพูน (1) ตาก (8) กำแพงเพชร (8) แม่ฮ่องสอน (7) |
| ตะวันออกเฉียงเหนือ | 5 | 42 | นครราชสีมา(11) มหาสารคาม(6) สุรินทร์(5) ขอนแก่น(16) หนองบัวลำภู(4) |
| กลาง ภาคตะวันออกเฉียงเหนือ ภาคตะวันตก | 10 | 59 | กาญจนบุรี (11) ชัยนาท(4) สระบุรี(11) จันทบุรี(10) ชลบุรี(1) ตราด(7) สุพรรณบุรี(9) ปราจีนบุรี(2) อุทัยธานี(2) ราชบุรี(2) |
| ใต้ | 3 | 27 | ตรัง(9) นครศรีธรรมราช(12) ประจวบคีรีขันธ์(6) |
| รวมทั้งประเทศ | 28 | 203 | |

ที่มา : กรมป้องกันและบรรเทาสาธารณภัย

คาดการณ์ปริมาณฝน

ผลคาดการณ์ฝนล่วงหน้า 7 วัน ด้วยแบบจำลองสภาพอากาศ WRF-ROMS

จากแผนภาพคาดการณ์ปริมาณฝนสะสมรายวันล่วงหน้า 7 วัน ความละเอียด 3x3 กิโลเมตร และ 9x9 กิโลเมตร ช่วงวันที่ ช่วงวันที่ 14-16 มิ.ย. 59 ลมมรสุมตะวันตกเฉียงใต้ที่พัดปกคลุมทะเลอันดามัน ประเทศไทย และอ่าวไทย จะมีกำลังแรงขึ้น ประกอบกับหย่อมความกดอากาศต่ำยังคงปกคลุมบริเวณอ่าวตังเกี๋ยและประเทศเวียดนามตอนบน ทำให้เกิดลมพัดสอบในบริเวณด้านตะวันออกของภาคเหนือ และภาคตะวันออกเฉียงเหนือตอนบน ส่งผลให้ประเทศไทยกลับมามีฝนเพิ่มขึ้น และมีฝนตกปานกลางถึงตกหนักในบริเวณภาคเหนือ ด้านตะวันออกของภาคตะวันออกเฉียงเหนือ ภาคตะวันออก และภาคใต้ฝั่งตะวันตก ช่วงวันที่ 17-20 มิ.ย. 59 มรสุมตะวันตกเฉียงใต้ที่พัดปกคลุมทะเลอันดามัน ประเทศไทย และอ่าวไทย จะยังมีกำลังแรงขึ้น ส่วนหย่อมความกดอากาศต่ำยังคงปกคลุมบริเวณอ่าวตังเกี๋ยและประเทศเวียดนามตอนบน ทำให้เกิดลมพัดสอบในบริเวณด้านตะวันออกของภาคเหนือ และภาคตะวันออกเฉียงเหนือตอนบน ส่งผลให้ประเทศไทยจะมีฝนตกปานกลางถึงตกหนักในภาคเหนือ ภาคตะวันออกเฉียงเหนือ ภาคตะวันออก ด้านตะวันตกของภาคกลาง และภาคใต้ฝั่งตะวันตก



การคาดการณ์ฝนระหว่างวันที่ 14-20 มิ.ย. 2559
(คาดการณ์ ณ วันที่ 13 มิ.ย. 59 เวลา 19.00 น.)

ที่มา : สถาบันสารสนเทศทรัพยากรน้ำและการเกษตร (องค์การมหาชน)

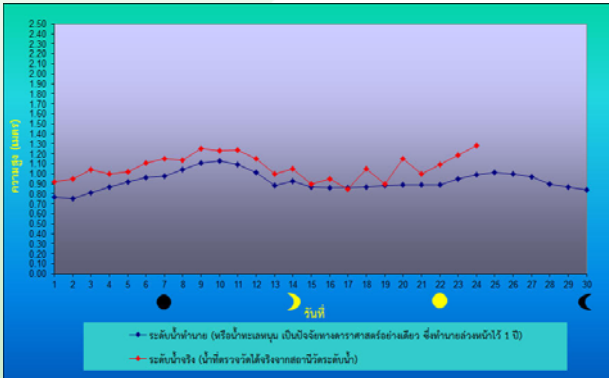
Pasted from <http://thaiwater.hail.or.th/thaiwater_15/public/wrfoms/rain_forecast>

หมายเหตุ : โดยทั่วไปความแม่นยำของการคาดการณ์สภาวะฝนจะลดลง เมื่อระยะเวลาคาดการณ์ยาวขึ้น โดยจะมีความแม่นยำสูงสุดที่ 3 วันข้างหน้า ข้อมูลคาดการณ์สภาวะฝนเป็นผลงานในระยะวิจัยและพัฒนา โปรดใช้วิจารณญาณในการนำข้อมูลไปใช้

คาดการณ์ระดับน้ำบริเวณอ่าวไทย

การคาดการณ์สภาวะระดับน้ำในแม่น้ำเจ้าพระยา

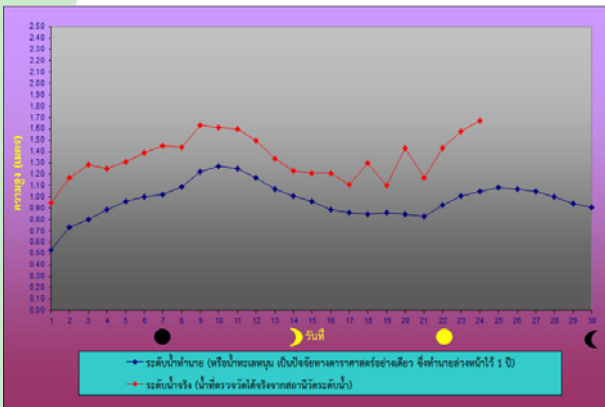
หน้ากองบัญชาการกองทัพเรือ



ระดับน้ำประจำวัน ที่ 15 มิ.ย. พ.ศ.2559

| | | | | | |
|----------------|------|------|-------------------------|------|------|
| น้ำขึ้นเต็มที่ | เวลา | 0130 | สูงกว่าระดับทะเลปานกลาง | 0.71 | เมตร |
| น้ำลงเต็มที่ | เวลา | 1031 | ต่ำกว่าระดับทะเลปานกลาง | 0.43 | เมตร |
| น้ำขึ้นเต็มที่ | เวลา | 1623 | สูงกว่าระดับทะเลปานกลาง | 0.11 | เมตร |
| น้ำลงเต็มที่ | เวลา | 1915 | สูงกว่าระดับทะเลปานกลาง | 0.05 | เมตร |

ป้อมพระจุลจอมเกล้า

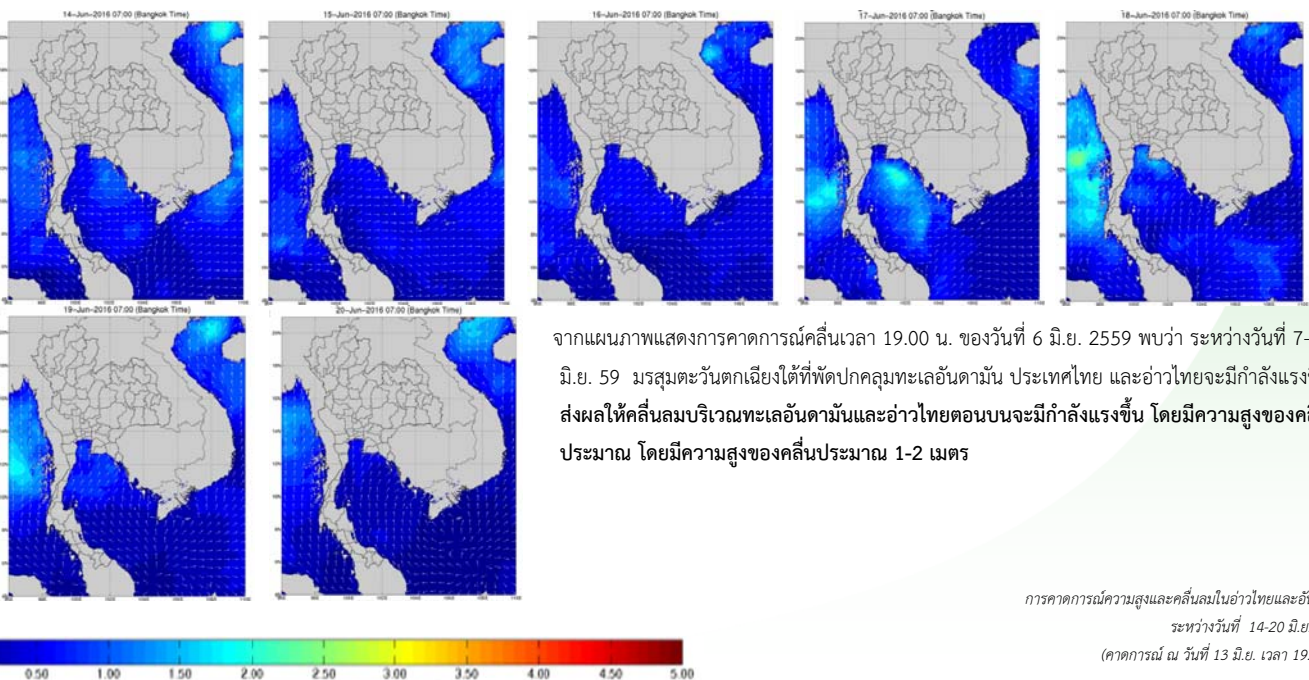


ระดับน้ำประจำวัน ที่ 15 มิ.ย. พ.ศ.2559

| | | | | | |
|----------------|------|------|-------------------------|------|------|
| น้ำลงเต็มที่ | เวลา | 0806 | ต่ำกว่าระดับทะเลปานกลาง | 0.78 | เมตร |
| น้ำขึ้นเต็มที่ | เวลา | 1436 | ต่ำกว่าระดับทะเลปานกลาง | 0.06 | เมตร |
| น้ำลงเต็มที่ | เวลา | 1726 | ต่ำกว่าระดับทะเลปานกลาง | 0.11 | เมตร |

ที่มา : กรมอุทกศาสตร์ กองทัพเรือ

การคาดการณ์ความสูงและทิศทางคลื่นทะเลบริเวณอ่าวไทยและอันดามัน



จากแผนภาพแสดงการคาดการณ์คลื่นเวลา 19.00 น. ของวันที่ 6 มิ.ย. 2559 พบว่า ระหว่างวันที่ 7-13 มิ.ย. 59 มรสุมตะวันตกเฉียงใต้ที่พัดปกคลุมทะเลอันดามัน ประเทศไทย และอ่าวไทยจะมีกำลังแรงขึ้น ส่งผลให้คลื่นลมบริเวณทะเลอันดามันและอ่าวไทยตอนบนจะมีกำลังแรงขึ้น โดยมีความสูงของคลื่นประมาณ โดยมีความสูงของคลื่นประมาณ 1-2 เมตร

การคาดการณ์ความสูงและคลื่นลมในอ่าวไทยและอันดามัน
ระหว่างวันที่ 14-20 มิ.ย. 2559
(คาดการณ์ ณ วันที่ 13 มิ.ย. เวลา 19.00 น.)



S S U K
H A I I

จัดทำโดย

สถาบันสารสนเทศทรัพยากรน้ำและการเกษตร (องค์การมหาชน)

กระทรวงวิทยาศาสตร์และเทคโนโลยี

เลขที่ 108 อาคารบางกอกไทยทาวเวอร์ ชั้น 8

ถนนรางน้ำ แขวงถนนพญาไท เขตราชเทวี กรุงเทพฯ 10400

โทรศัพท์ 0-2642-7132 โทรสาร 0-2642-7133

สนใจรายละเอียดเพิ่มเติมได้ที่

คลังข้อมูลสภาพน้ำ

<http://www.thaiwater.net>

ติดตามสภาพอากาศและคาดการณ์สภาวะฝน

<http://www.thaiwater.net/web/index.php/weatherinfo.html>