



ติดตามสถานการณ์ภัยแล้ง

สัปดาห์ที่ 22/2559

ระหว่างวันที่ 25-31 พฤษภาคม 2559

สถานการณ์ปัจจุบัน

ปริมาณฝน	2
ความชื้น	3
ปริมาณน้ำในอ่างเก็บน้ำ	4
ระดับน้ำท่า	5
น้ำเค็มรุกล้ำ	6
การเพาะปลูกพืชฤดูแล้ง	7

สถานการณ์ปัจจุบัน

สัปดาห์นี้ประเทศไทยมีฝนหนาแน่นทุกภูมิภาคเกือบตลอดสัปดาห์ ส่วนมากบริเวณภาคตะวันออกเฉียงเหนือตอนบน ภาคตะวันออกเฉียงเหนือ และภาคใต้ฝั่งตะวันตก โดยมีปริมาณฝนสะสม 7 วัน สูงสุดอยู่ที่ จ.พังงา ต.บางวัน วัดได้ 415.4 มม. รองลงมาที่ จ.กระบี่ ต.เขาคคราม วัดได้ 284.4 มม. จ.ตราด ต.แหลมกลัด 277.4 มม.

ส่วนอ่างเก็บน้ำขนาดใหญ่ทั้ง 33 แห่งทั่วประเทศ มีปัจจุบันมีปริมาณน้ำกักเก็บทั้งประเทศอยู่ที่ 31,255 ล้านลูกบาศก์เมตร คิดเป็น 44% ของความจุ และเป็นน้ำใช้การได้จริงเพียง 7,814 ล้านลูกบาศก์เมตร ซึ่งน้อยกว่าปี 2553 ที่เป็นปีแล้ง ทั้งนี้อ่างเก็บน้ำทั้งประเทศมีปริมาณน้ำใช้การอยู่ที่ 11 สำหรับเขื่อนภูมิพล และเขื่อนสิริกิติ์ มีน้ำใช้การคงเหลือ 217 และ 759 ล้านลูกบาศก์เมตร ตามลำดับ ส่วนเขื่อนอุบลรัตน์ **ใช้น้ำได้ระดับเก็บกักต่ำสุดไปแล้ว 65 ล้านลูกบาศก์เมตร** สภาพน้ำท่าในพื้นที่ลุ่มน้ำเจ้าพระยา พบว่า น้ำท่าบริเวณดังกล่าวยังคงต่ำกว่าตลิ่งค่อนข้างมาก แม้ในระยะนี้ยังคงมีฝนตกก็ตาม เนื่องจากสภาพของดินค่อนข้างแล้ง ทำให้ยังไม่ค่อยมีระดับน้ำเพิ่มขึ้น

สถานการณ์ภัย ของกรมป้องกันและบรรเทาสาธารณภัย ณ วันที่ 30 พฤษภาคม 59 พบว่า ปัจจุบันยังคงมีจังหวัดที่ประกาศเขตการให้ความช่วยเหลือผู้ประสบภัยพิบัติกรณีฉุกเฉิน (ภัยแล้ง) จำนวน **35 จังหวัด 220 อำเภอ 1,126 ตำบล 9,060 หมู่บ้าน**

คาดการณ์

ปริมาณฝน	8
ระดับน้ำบริเวณอ่าวไทย	9
ความสูงและทิศทางการเคลื่อนที่ของคลื่น	9
ทะเลบริเวณอ่าวไทยและอันดามัน	

คาดการณ์

คาดการณ์ฝน ช่วงวันที่ 31 พ.ค.-2 มิ.ย. 59 ลมมรสุมตะวันตกเฉียงใต้ที่พัดปกคลุมทะเลอันดามัน ประเทศไทย และอ่าวไทย จะมีกำลังอ่อนลงเล็กน้อย และมีลักษณะของลมพัดสอบของลมใต้และลมตะวันตกเฉียงใต้ในบริเวณภาคตะวันออกเฉียงเหนือและภาคกลาง **ส่งผลให้ภาคเหนือ และภาคกลาง จะมีฝนตกปานกลางถึงตกหนักบางแห่ง ส่วนภาคอื่นๆจะมีฝนเล็กน้อยถึงปานกลาง** ส่วนในช่วงวันที่ 2 มิ.ย. ลมมรสุมตะวันตกเฉียงใต้จะกลับมามีกำลังแรงขึ้น **ช่วงวันที่ 3-6 มิ.ย. 59 ลมมรสุมตะวันตกเฉียงใต้ที่พัดปกคลุมทะเลอันดามัน ประเทศไทย และอ่าวไทย จะกลับมามีกำลังแรงขึ้น** ประกอบกับหย่อมความกดอากาศต่ำจะปกคลุมบริเวณอ่าวตังเกี๋ยประเทศเวียดนามตอนบนอีกครั้ง **ส่งผลให้ภาคใต้ตอนบน ภาคกลางตอนล่าง ภาคเหนือ และภาคตะวันออกเฉียงเหนือ จะมีฝนเพิ่มขึ้นและมีฝนตกหนักบางแห่ง**

คาดการณ์สมทูลน้ำ เดือนมิถุนายน พบว่า พื้นที่การเกษตรนอกเขตชลประทานบริเวณตอนล่างของภาคเหนือ ด้านตะวันตกของลุ่มน้ำมูล และบริเวณลุ่มน้ำแม่กลอง คาดว่าจะขาดแคลนน้ำเพื่อการเกษตร สำหรับพื้นที่การเกษตรในเขตชลประทาน เน้นทำเกษตรด้วยน้ำฝนเป็นหลัก

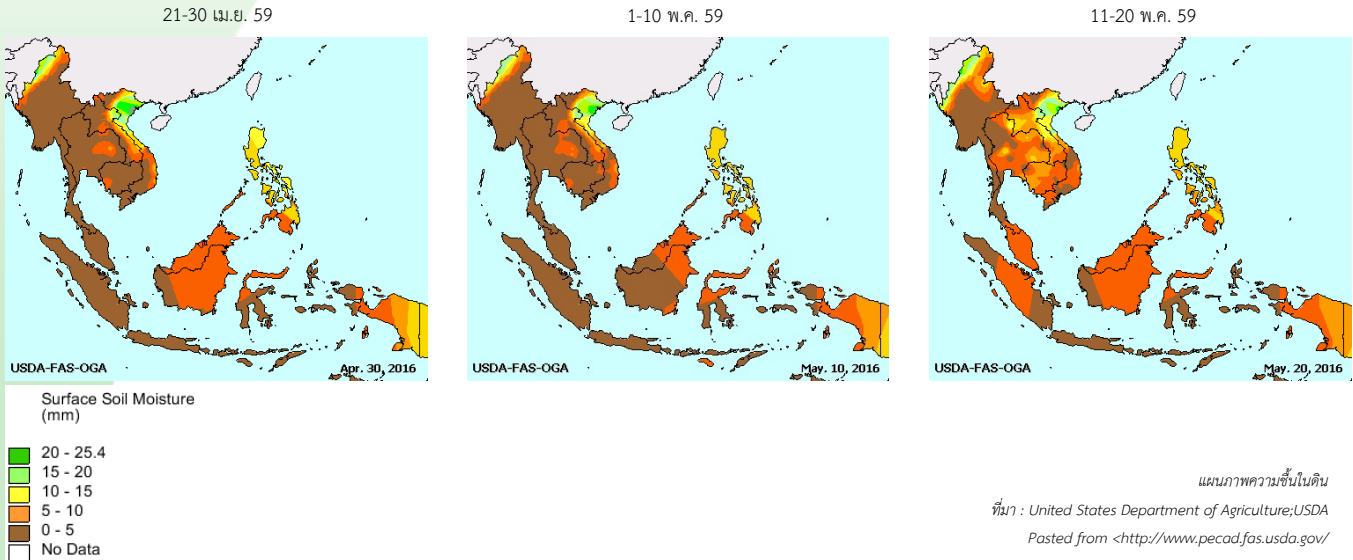
คาดการณ์ระดับน้ำบริเวณอ่าวไทย คาดว่าวันที่ 31 พ.ค. 2559 ที่หน้ากองบัญชาการกองทัพเรือ น้ำลงเต็มที่เวลา 09.05 น. ต่ำกว่าระดับน้ำทะเลปานกลาง 0.07 เมตร น้ำขึ้นเต็มที่เวลา 01.41 น. สูงกว่าระดับน้ำทะเลปานกลาง 0.78 เมตร ส่วนที่ป้อมพระจุลจอมเกล้า น้ำลงเต็มที่เวลา 07.20 น. ต่ำกว่าระดับน้ำทะเลปานกลาง 0.37 เมตร น้ำขึ้นเต็มที่เวลา 00.03 น. สูงกว่าระดับน้ำทะเลปานกลาง 0.89 เมตร

คาดการณ์คลื่น เวลา 19.00 น. ของวันที่ 29 พ.ค. 2559 พบว่า ระหว่างวันที่ 30 พ.ค.-5 มิ.ย. 59 มรสุมตะวันตกเฉียงใต้ที่พัดปกคลุมทะเลอันดามัน ประเทศไทย และอ่าวไทย จะมีกำลังอ่อนลงเล็กน้อย **ส่งผลให้คลื่นลมบริเวณทะเลอันดามันและอ่าวไทยจะมีกำลังอ่อนลง โดยมีความสูงของคลื่นประมาณ 1 เมตร**

ความชื้น

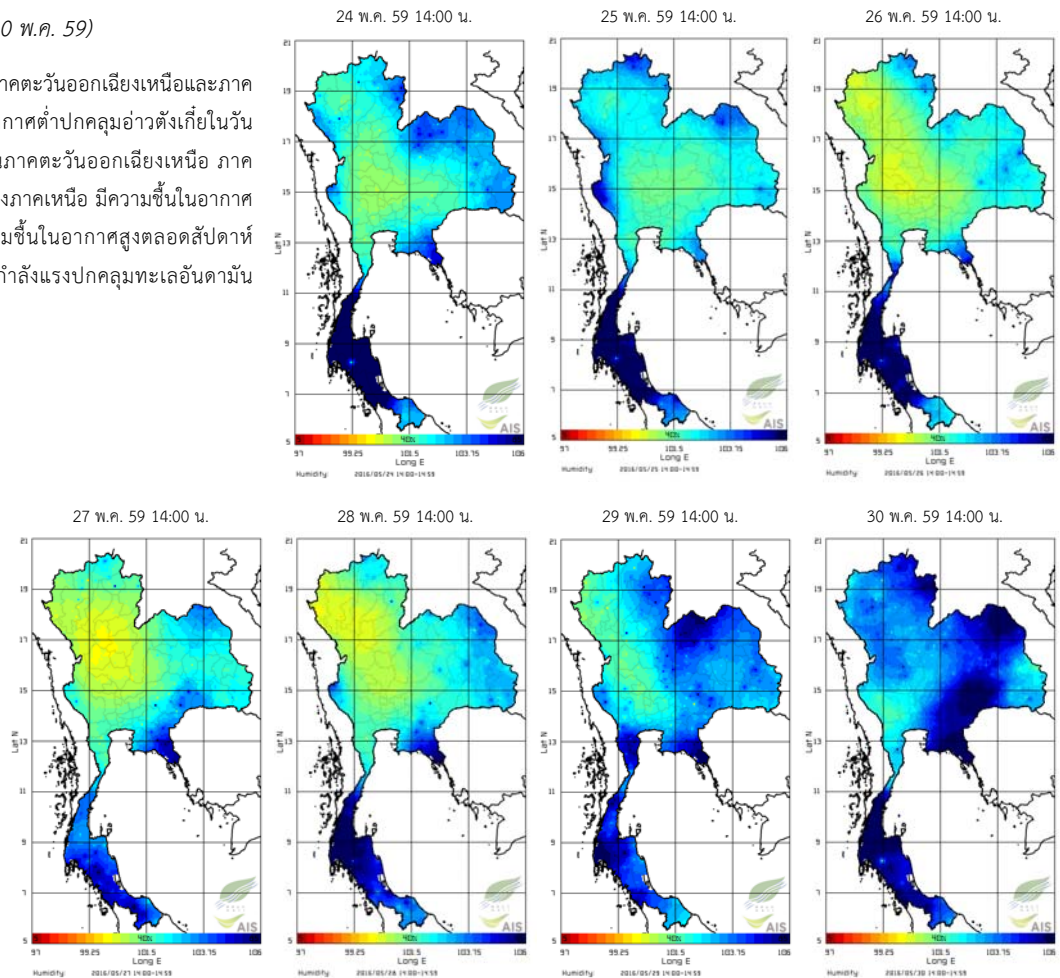
ความชื้นผิวดิน

ในช่วงเดือนกลางพฤษภาคม พบว่า บริเวณภาคตะวันออกเฉียงเหนือ ภาคกลาง ภาคเหนือ ภาคตะวันออก และภาคใต้ตอนล่าง มีความชื้นผิวดินค่อนข้างสูงขึ้นจากต้นเดือน เนื่องจากหย่อมความกดอากาศต่ำจากความร้อนปกคลุมประเทศไทยเกือบตลอดช่วง ประกอบกับมีลมใต้และลมตะวันออกเฉียงใต้พัดปกคลุมบริเวณภาคตะวันออกเฉียงเหนือ ภาคกลาง และภาคตะวันออก โดยมีแนวพัดสอบของลมตะวันตก และลมตะวันออกเฉียงใต้ปกคลุมภาคเหนือในระยะต้นเดือน ทำให้มีฝนบางพื้นที่กับพายุฝนฟ้าคะนองส่วนมากบริเวณภาคเหนือ และภาคตะวันออกเฉียงเหนือ



ความชื้นในอากาศ (วันที่ 24-30 พ.ค. 59)

- ลมตะวันออกเฉียงใต้พัดปกคลุมภาคตะวันออกเฉียงเหนือและภาคตะวันออกกับมีหย่อมความกดอากาศต่ำปกคลุมอ่าวตังเกี๋ยในวันสุดท้ายของสัปดาห์ ทำให้บริเวณภาคตะวันออกเฉียงเหนือ ภาคตะวันออก และด้านตะวันออกของภาคเหนือ มีความชื้นในอากาศค่อนข้างสูง สำหรับภาคใต้มีความชื้นในอากาศสูงตลอดสัปดาห์เนื่องจากมรสุมตะวันตกเฉียงใต้กำลังแรงปกคลุมทะเลอันดามันภาคใต้ และอ่าวไทยตลอดช่วง

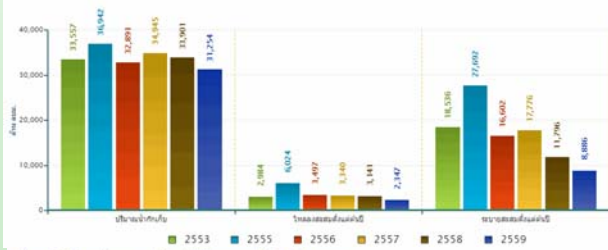


ปริมาณน้ำในอ่างเก็บน้ำ

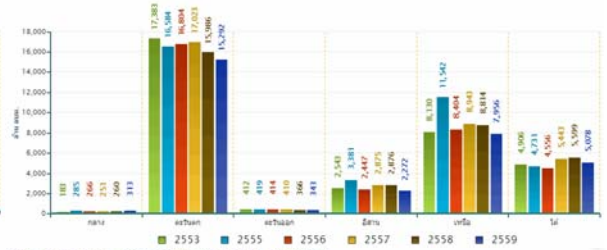
สภาพน้ำในอ่างเก็บน้ำขนาดใหญ่ทั่วประเทศ (วันที่ 31 พฤษภาคม 2559)

ปัจจุบันมีปริมาณน้ำกักเก็บทั่วประเทศอยู่ที่ 31,255 ล้านลูกบาศก์เมตร คิดเป็น 44% ของความจุ และเป็นน้ำใช้การได้จริงเพียง 7,814 ล้านลูกบาศก์เมตร ซึ่งน้อยกว่าปี 2553 ที่เป็นปีแล้ง ทั้งนี้อ่างเก็บทั่วประเทศมีปริมาณน้ำใช้การอยู่ที่ 11 สำหรับเขื่อนภูมิพล และเขื่อนสิริกิติ์ มีน้ำใช้การคงเหลือ 217 และ 759 ล้านลูกบาศก์เมตร ตามลำดับ ส่วนเขื่อนอุบลรัตน์ ใช้น้ำได้ระดับเก็บกักต่ำสุดไปแล้ว 65 ล้านลูกบาศก์เมตร

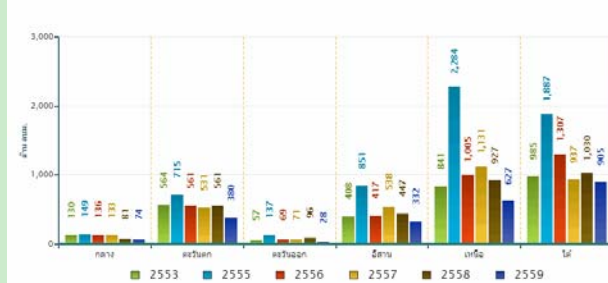
สถานการณ์น้ำในอ่างเก็บน้ำขนาดใหญ่ วันที่ 31 พฤษภาคม



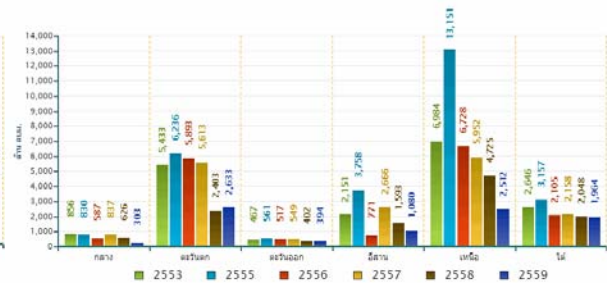
ปริมาณเก็บกักรวมภาค วันที่ 31 พฤษภาคม



ปริมาณน้ำในอ่างเก็บน้ำขนาดใหญ่ตามจังหวัด วันที่ 31 พฤษภาคม



ปริมาณน้ำรวมตามระดับต้นปีตามภาค วันที่ 31 พฤษภาคม

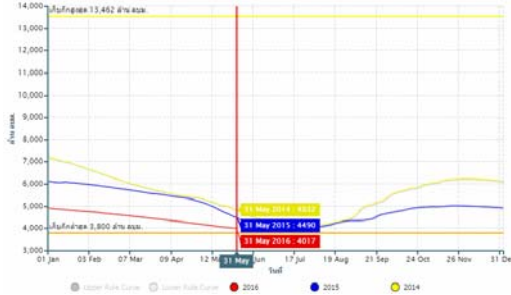


ข้อมูลปริมาณน้ำในอ่างเก็บน้ำขนาดใหญ่ในวันที่ 31 พฤษภาคม 2559
ที่มา : กรมชลประทานและการไฟฟ้าฝ่ายผลิตแห่งประเทศไทย

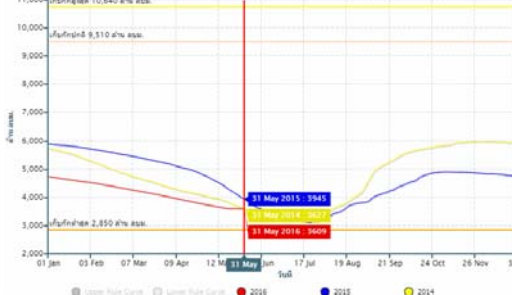
สภาพน้ำในอ่างเก็บน้ำขนาดใหญ่ในพื้นที่ลุ่มน้ำเจ้าพระยา

- เขื่อนภูมิพล มีปริมาณน้ำกักเก็บคงเหลือ 4,017 ล้านลบ.ม. คิดเป็น 30% เป็นปริมาณน้ำใช้การได้ 217 ล้านลบ.ม.
- เขื่อนสิริกิติ์ มีปริมาณน้ำกักเก็บคงเหลือ 3,609 ล้านลบ.ม. คิดเป็น 38% เป็นปริมาณน้ำใช้การได้ 759 ล้านลบ.ม.
- เขื่อนแควน้อย มีปริมาณน้ำกักเก็บคงเหลือ 239 ล้านลบ.ม. คิดเป็น 25% เป็นปริมาณน้ำใช้การได้ 196 ล้าน ลบ.ม.
- เขื่อนป่าสักชลสิทธิ์ มีปริมาณน้ำกักเก็บคงเหลือ 214 ล้าน ลบ.ม. คิดเป็น 22% เป็นปริมาณน้ำใช้การได้ 211 ล้าน ลบ.ม.

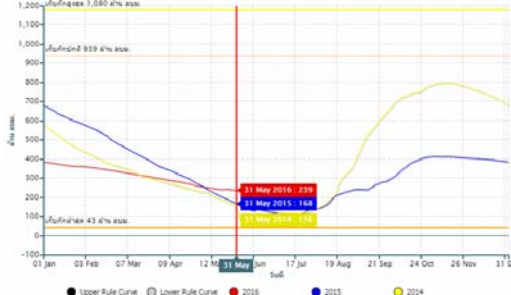
ปริมาณเก็บกัก เขื่อนภูมิพล (30%)



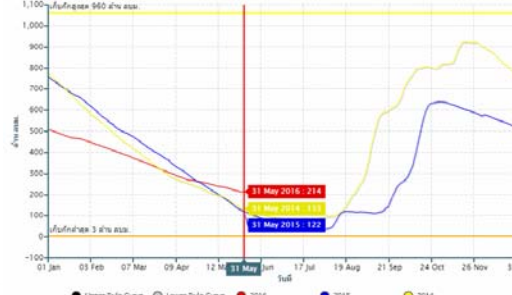
ปริมาณเก็บกัก เขื่อนสิริกิติ์ (38%)



ปริมาณเก็บกัก เขื่อนแควน้อย (25%)

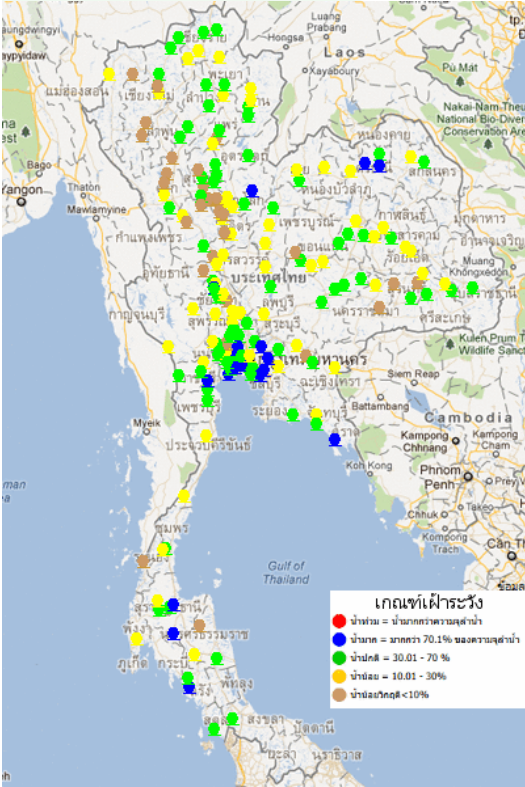


ปริมาณเก็บกัก เขื่อนป่าสัก (22%)



ระดับน้ำ-สมดุลงน้ำ

สถานการณ์น้ำท่า

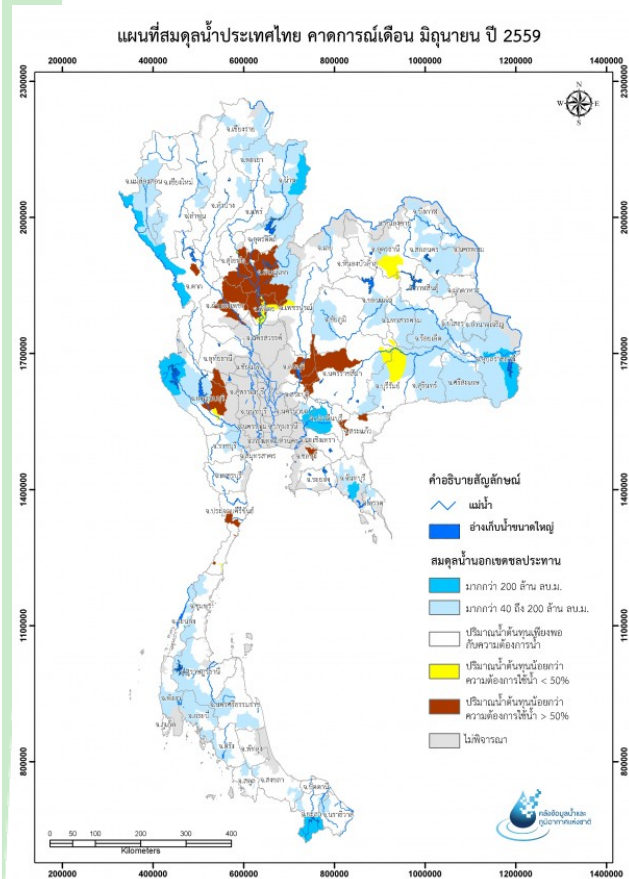


จากการตรวจวัดระดับน้ำของสถานีโทรมาตร สสนก. พบว่า ภาคเหนือตอนบนมีระดับน้ำเพิ่มขึ้นแต่ในภาพรวมยังคงมีระดับน้ำน้อยถึงน้อยวิกฤต ภาคกลางตอนบนยังคงมีระดับน้ำน้อย ภาคตะวันออกเฉียงเหนือมีระดับปานกลางถึงน้ำน้อย ส่วนภาคใต้มีระดับน้ำเพิ่มสูงขึ้นจากฝนตกหนัก

ข้อมูล ณ วันที่ 31 พฤษภาคม 2559 เวลา 10.00 น.

รายละเอียดเพิ่มเติม : <http://www.thaiwater.net/hourlyreport>

สมดุลงน้ำ



คาคการณ์สมดุลงน้ำ เดือนมิถุนายน พบว่า พื้นที่การเกษตรนอกเขตชลประทานบริเวณตอนล่างของภาคเหนือ ด้านตะวันตกของกลุ่มน้ำมูล และบริเวณลุ่มน้ำแม่กลอง คาดว่าจะขาดแคลนน้ำเพื่อการเกษตร สำหรับพื้นที่การเกษตรในเขตชลประทาน เน้นทำเกษตรด้วยน้ำฝนเป็นหลัก

น้ำเค็มรุกกล้า

แม่น้ำเจ้าพระยา

จากการตรวจวัดค่าความเค็มโดยการประปานครหลวง เก็บตลอดลำน้ำเจ้าพระยา พบว่า สถานการณ์ความเค็มบริเวณลำน้ำเจ้าพระยาในช่วงระยะกลางสัปดาห์ เกินมาตรฐานการผลิตน้ำประปาเป็นช่วง ไม่มีผลต่อการประปาฯ จากนั้นกลับเข้าสู่ภาวะปกติ โดยเมื่อเวลา 10.00 น. ค่าความเค็มบริเวณสถานีสำแล วัดได้ 0.23 กรัมต่อลิตร (เกณฑ์มาตรฐานน้ำดิบเพื่อผลิตน้ำประปา 0.50 กรัมต่อลิตร)

สำแล (คลองประปาฝั่งตะวันออก)

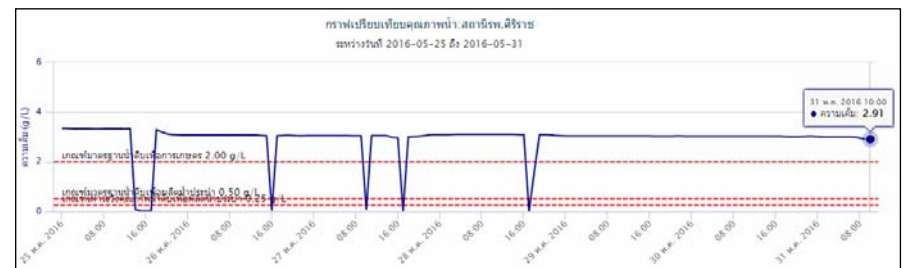
ต.สำแล อ.เมือง จ.ปทุมธานี

ความเค็ม : 0.24 g/L

๒016-05-31

แหล่งข้อมูล : กปน.

ดูข้อมูลย้อนหลัง



ที่มา : การประปานครหลวง

สถานการณ์น้ำในพื้นที่ลุ่มน้ำเจ้าพระยา

จากรายงานสภาพน้ำทำในพื้นที่ลุ่มน้ำเจ้าพระยา ณ เวลา 06.00 น. พบว่า น้ำท่าบริเวณดังกล่าวยังคงต่ำกว่าตลิ่งค่อนข้างมาก แม้อายุนี้ยังคงมีฝนตกก็ตาม แต่เนื่องจากสภาพของดินค่อนข้างแล้ง ทำให้ยังไม่ค่อยมีระดับน้ำเพิ่มขึ้น

สถานี	ปริมาณน้ำท่า (ลบ.ม./วินาที)	ระดับน้ำ (ม.)	ระดับน้ำ เทียบกับตลิ่ง
P.67 สะพานนารัฐ อ.เมือง จ.เชียงใหม่	1	0.90	ต่ำกว่า 2.80 ม.
W.4A บ้านวังหมัน อ.สามเงา จ.ตาก	0	0	ต่ำกว่า 6.10ม.
Y.1C สะพานบ้านน้ำโค้ง อ.เมือง จ.แพร่	7	0.42	ต่ำกว่า 7.78 ม.
N.1 หน้าสำนักงานป่าไม้ อ.เมือง จ.น่าน	69	0.71	ต่ำกว่า 6.29 ม.
C.2 ค่ายจिरประวัติ อ.เมือง จ.นครสวรรค์	161.0	17.40	ต่ำกว่า 8.80 ม.

ที่มา : การกรมชลประทาน

สถานการณ์ภัยแล้ง

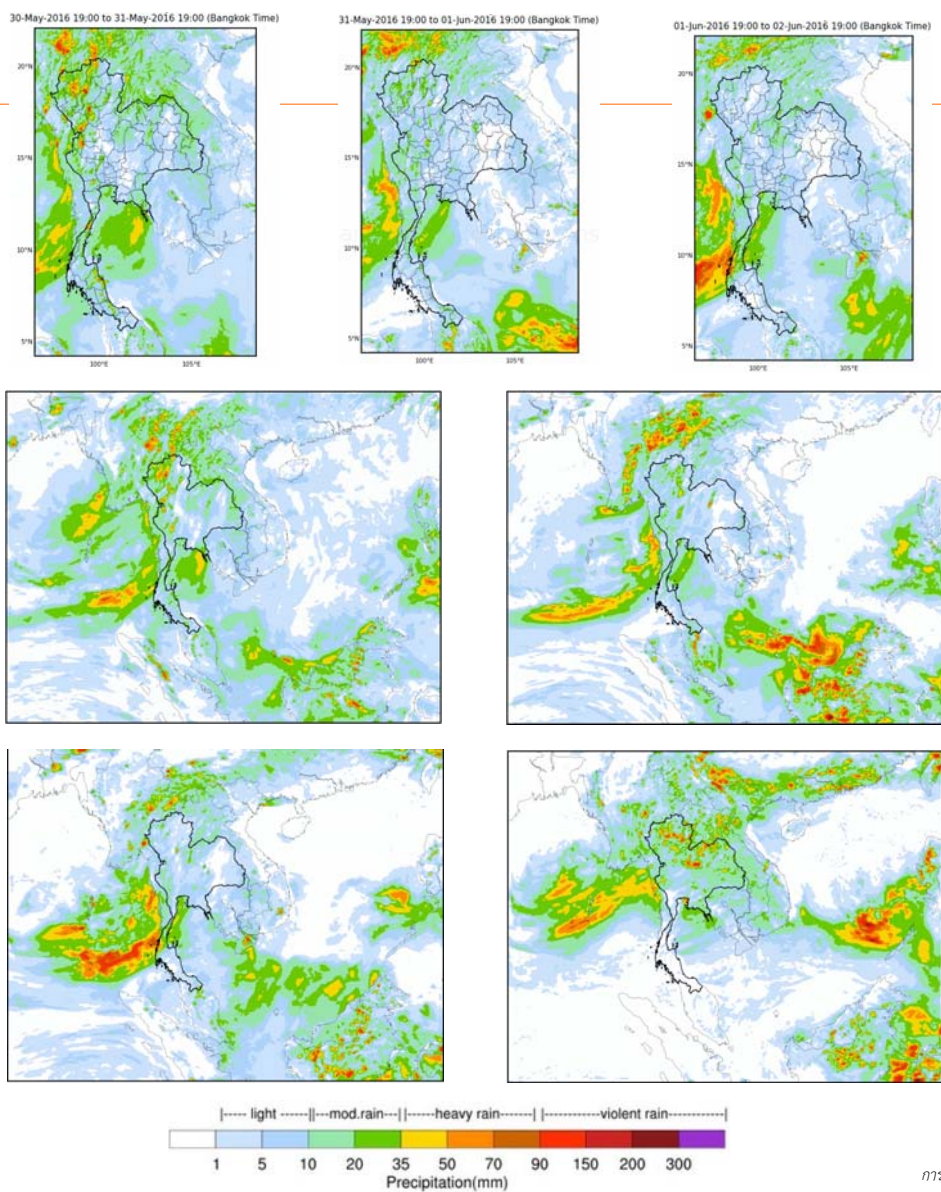
จากรายงานสถานการณ์ภัย ของกรมป้องกันและบรรเทาสาธารณภัย ณ วันที่ 30 พฤษภาคม 59 พบว่า ปัจจุบันยังคงมีจังหวัดที่ประกาศเขตการให้ความช่วยเหลือผู้ประสบภัยพิบัติกรณีฉุกเฉิน (ภัยแล้ง) จำนวน 37 จังหวัด 238 อำเภอ 1,241 ตำบล 9,934 หมู่บ้าน

ภาค	พื้นที่ประสบภัยแล้ง		
	จังหวัด	อำเภอ	รายชื่อจังหวัด
เหนือ	12	78	เชียงใหม่ (18) อุตรดิตถ์ (8) พะเยา (7) สุโขทัย (8) นครสวรรค์ (7) น่าน (2) พิจิตร (3) ลำพูน (1) ตาก (7) ลำปาง (3) กำแพงเพชร (7) แม่ฮ่องสอน (7)
ตะวันออกเฉียงเหนือ	6	48	นครราชสีมา(11) มหาสารคาม(6) บุรีรัมย์(6) สุรินทร์(5) ขอนแก่น(16) หนองบัวลำภู(4)
กลาง ภาคตะวันออกเฉียงเหนือ ภาคตะวันตก	12	71	กาญจนบุรี (11) เพชรบุรี(5) ชัยนาท (4) สระบุรี (11) สระแก้ว (7) จันทบุรี(10) ชลบุรี(1) ตราด(7) สุพรรณบุรี(9) ปราจีนบุรี(2) อุทัยธานี(2) ราชบุรี(2)
ใต้	7	41	สตูล (5) กระบี่(7) ตรัง(9) นครศรีธรรมราช(10) ประจวบคีรีขันธ์(5) พังงา(3) ชุมพร(2)
รวมทั้งประเทศ	37	238	

คาดการณ์ปริมาณฝน

ผลคาดการณ์ฝนล่วงหน้า 7 วัน ด้วยแบบจำลองสภาพอากาศ WRF-ROMS

จากแผนภาพคาดการณ์ปริมาณฝนสะสมรายวันล่วงหน้า 7 วัน ความละเอียด 3x3 กิโลเมตร และ 9x9 กิโลเมตร ช่วงวันที่ 31 พ.ค.-2 มิ.ย. 59 ลมมรสุมตะวันตกเฉียงใต้ที่พัดปกคลุมทะเลอันดามัน ประเทศไทย และอ่าวไทย จะมีกำลังอ่อนลงเล็กน้อย และมีลักษณะของลมพัดสอบของลมใต้และลมตะวันออกเฉียงใต้ในบริเวณภาคตะวันออกเฉียงเหนือและภาคกลาง ส่งผลให้ภาคเหนือ และภาคกลาง จะมีฝนตกปานกลางถึงตหนักบางแห่ง ส่วนภาคอื่นๆจะมีฝนเล็กน้อยถึงปานกลาง ส่วนในช่วงวันที่ 2 มิ.ย. ลมมรสุมตะวันตกเฉียงใต้จะกลับมามีกำลังแรงขึ้น ช่วงวันที่ 3-6 มิ.ย. 59 ลมมรสุมตะวันตกเฉียงใต้ที่พัดปกคลุมทะเลอันดามัน ประเทศไทย และอ่าวไทย จะกลับมามีกำลังแรงขึ้น ประกอบกับหย่อมความกดอากาศต่ำจะปกคลุมบริเวณอ่าวตังเกี๋ยประเทศเวียดนามตอนบนอีกครั้ง ส่งผลให้ภาคใต้ตอนบน ภาคกลางตอนล่าง ภาคเหนือ และภาคตะวันออกเฉียงเหนือ จะมีฝนเพิ่มขึ้นและมีฝนตกหนักบางแห่ง



การคาดการณ์ฝนระหว่างวันที่ 31 พ.ค.-6 มิ.ย. 2559
(คาดการณ์ ณ วันที่ 30 พ.ค. 59 เวลา 19.00 น.)

ที่มา : สถาบันสารสนเทศทรัพยากรน้ำและการเกษตร (องค์การมหาชน)

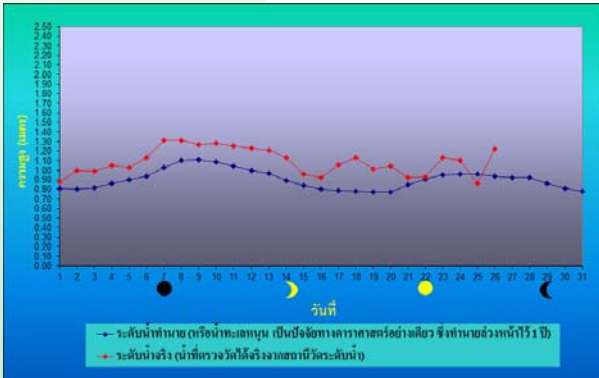
Pasted from <http://thaiwater.hail.or.th/thaiwater_15/public/wrfoms/rain_forecast>

หมายเหตุ : โดยทั่วไปความแม่นยำของการคาดการณ์สภาวะฝนจะลดลง เมื่อระยะเวลาคาดการณ์ยาวขึ้น โดยจะมีความแม่นยำสูงสุดที่ 3 วันข้างหน้า ข้อมูลคาดการณ์สภาวะฝนเป็นผลงานในระยะวิจัยและพัฒนา โปรดใช้วิจารณญาณในการนำข้อมูลไปใช้

คาดการณ์ระดับน้ำบริเวณอ่าวไทย

การคาดการณ์สภาวะระดับน้ำในแม่น้ำเจ้าพระยา

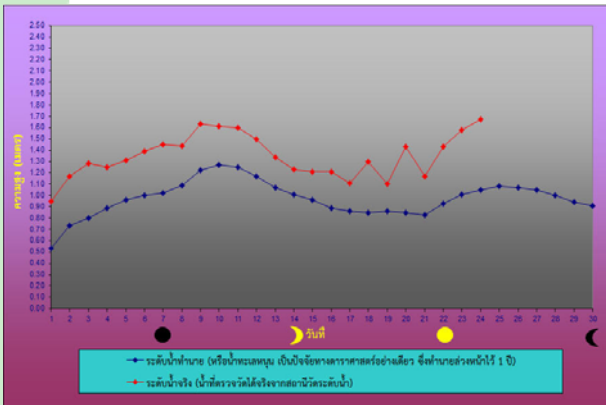
หน้ากองบัญชาการกองทัพเรือ



ระดับน้ำประจำวันที่ 31 พ.ค. พ.ศ.2559

น้ำขึ้นเต็มที่	เวลา	0141	สูงกว่าระดับทะเลปานกลาง	0.78	เมตร
น้ำลงเต็มที่	เวลา	0905	ต่ำกว่าระดับทะเลปานกลาง	0.07	เมตร
น้ำขึ้นเต็มที่	เวลา	1234	สูงกว่าระดับทะเลปานกลาง	0.16	เมตร
น้ำลงเต็มที่	เวลา	1844	ต่ำกว่าระดับทะเลปานกลาง	0.32	เมตร

ป้อมพระจุลจอมเกล้า

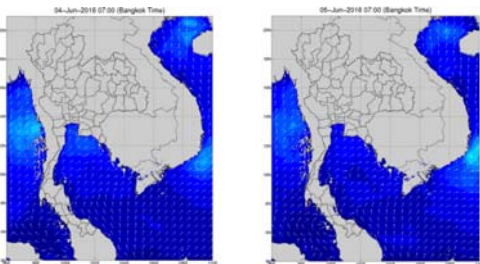
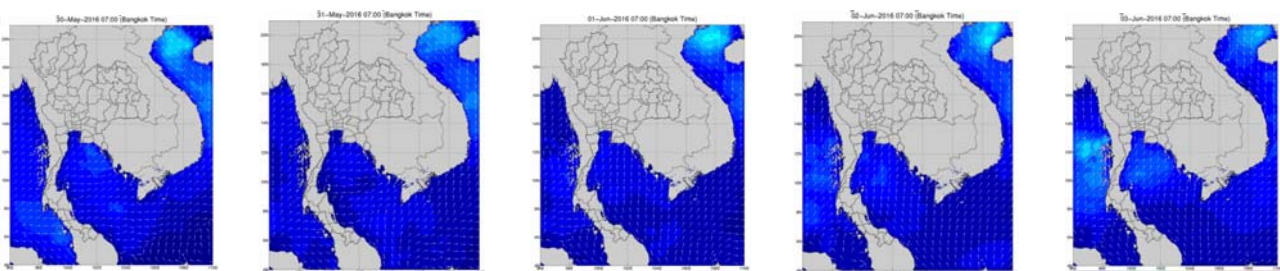


ระดับน้ำประจำวันที่ 31 พ.ค. พ.ศ.2559

น้ำขึ้นเต็มที่	เวลา	0003	สูงกว่าระดับทะเลปานกลาง	0.89	เมตร
น้ำลงเต็มที่	เวลา	0720	ต่ำกว่าระดับทะเลปานกลาง	0.37	เมตร
น้ำขึ้นเต็มที่	เวลา	1122	ต่ำกว่าระดับทะเลปานกลาง	0.03	เมตร
น้ำลงเต็มที่	เวลา	1728	ต่ำกว่าระดับทะเลปานกลาง	0.68	เมตร

ที่มา : กรมอุทกศาสตร์ กองทัพเรือ

การคาดการณ์ความสูงและทิศทางคลื่นทะเลบริเวณอ่าวไทยและอันดามัน



จากแผนภาพแสดงการคาดการณ์คลื่นเวลา 19.00 น. ของวันที่ 29 พ.ค. 2559 พบว่า ระหว่างวันที่ 30 พ.ค.- 5 มิ.ย. 59 มรสุมตะวันตกเฉียงใต้ที่พัดปกคลุมทะเลอันดามัน ประเทศไทย และอ่าวไทย จะมีกำลังอ่อนลงเล็กน้อย ส่งผลให้คลื่นลมบริเวณทะเลอันดามันและอ่าวไทยจะมีกำลังอ่อนลง โดยมีความสูงของคลื่นประมาณ 1 เมตร

การคาดการณ์ความสูงและคลื่นลมในอ่าวไทยและอันดามัน
ระหว่างวันที่ 31 พ.ค.- 5 มิ.ย. 2559
(คาดการณ์ ณ วันที่ 30 พ.ค. เวลา 19.00 น.)



จัดทำโดย

สถาบันสารสนเทศทรัพยากรน้ำและการเกษตร (องค์การมหาชน)

กระทรวงวิทยาศาสตร์และเทคโนโลยี

เลขที่ 108 อาคารบางกอกไทยทาวเวอร์ ชั้น 8

ถนนรางน้ำ แขวงถนนพญาไท เขตราชเทวี กรุงเทพฯ 10400

โทรศัพท์ 0-2642-7132 โทรสาร 0-2642-7133

สนใจรายละเอียดเพิ่มเติมได้ที่

คลังข้อมูลสภาพน้ำ

<http://www.thaiwater.net>

ติดตามสภาพอากาศและคาดการณ์สภาวะฝน

<http://www.thaiwater.net/web/index.php/weatherinfo.html>