



# ติดตามสถานการณ์ภัยแล้ง

สัปดาห์ที่ 21/2559

ระหว่างวันที่ 18-24 พฤษภาคม 2559

## สถานการณ์ปัจจุบัน

ปริมาณฝน	2
ความชื้น	3
ปริมาณน้ำในอ่างเก็บน้ำ	4
ระดับน้ำท่า	5
น้ำเค็มรุกล้ำ	6
การเพาะปลูกพืชฤดูแล้ง	7

## สถานการณ์ปัจจุบัน

สัปดาห์นี้บริเวณประเทศไทยยังคงมีอากาศร้อนถึงร้อนจัด กับมีฝนตกหนาแน่นเกือบตลอดสัปดาห์ โดยเฉพาะบริเวณใต้ฝั่งตะวันตก และภาคตะวันออก

ส่วนอ่างเก็บน้ำขนาดใหญ่ทั้ง 33 แห่งทั่วประเทศ มีปัจจุบันมีปริมาณน้ำกักเก็บทั้งประเทศอยู่ที่ 31,266 ล้านลูกบาศก์เมตร คิดเป็น 44% ของความจุ และเป็นน้ำใช้การได้จริงเพียง 7,820 ล้านลูกบาศก์เมตร ซึ่งน้อยกว่าปี 2553 ที่เป็นปีแล้ง ทั้งนี้อ่างเก็บน้ำทั้งประเทศมีปริมาณน้ำใช้การอยู่ที่ 11 สำหรับเขื่อนภูมิพล และเขื่อนสิริกิติ์ มีน้ำใช้การคงเหลือ 252 และ 767 ล้านลูกบาศก์เมตร ตามลำดับ ส่วนเขื่อนอุบลรัตน์ ใช้น้ำได้ระดับเก็บกักต่ำสุดไปแล้ว 62 ล้านลูกบาศก์เมตร สภาพน้ำท่าในพื้นที่ลุ่มน้ำเจ้าพระยา พบว่า น้ำท่าบริเวณดังกล่าวยังคงต่ำกว่าตลิ่งค่อนข้างมาก แม้ในระยะนี้ยังคงมีฝนตกก็ตาม เนื่องจากสภาพของดินค่อนข้างแล้ง ทำให้ยังไม่ค่อยมีระดับน้ำเพิ่มขึ้น

สถานการณ์ภัย ของกรมป้องกันและบรรเทาสาธารณภัย ณ วันที่ 23 พฤษภาคม 59 พบว่า ปัจจุบันยังคงมีจังหวัดที่ประกาศเขตการให้ความช่วยเหลือผู้ประสบภัยพิบัติกรณีฉุกเฉิน (ภัยแล้ง) จำนวน 35 จังหวัด 220 อำเภอ 1,126 ตำบล 9,060 หมู่บ้าน

## คาดการณ์

ปริมาณฝน	8
ระดับน้ำบริเวณอ่าวไทย	9
ความสูงและทิศทางการเคลื่อนที่ของมวลน้ำในอ่าวไทยและอันดามัน	9

## คาดการณ์

**คาดการณ์ฝน** ช่วงวันที่ 24-26 พ.ค. 59 พายุ “โรอา努” (Roanu) ลมตะวันตกเฉียงใต้จะยังคงมีกำลังแรงและพัดปกคลุมทะเลอันดามัน ประเทศไทย และอ่าวไทย ประกอบกับจะเกิดหย่อมความกดอากาศต่ำบริเวณทะเลจีนใต้ใกล้กับชายฝั่งประเทศเวียดนามและจะเคลื่อนที่เข้าสู่บริเวณอ่าวตังเกี๋ย จะทำให้เกิดแนวลมพัดสอบในบริเวณภาคตะวันออกเฉียงเหนือ ส่งผลให้ด้านตะวันตกของภาคกลาง ภาคตะวันออกเฉียงเหนือ ภาคตะวันออก และภาคใต้ฝั่งตะวันตก จะมีฝนเพิ่มขึ้นและมีฝนตกหนักถึงหนักมากในบางแห่ง ช่วงวันที่ 27-31 พ.ค. 59 ลมตะวันตกเฉียงใต้ที่พัดปกคลุมทะเลอันดามัน ประเทศไทย และอ่าวไทย ยังคงมีกำลังแรง ประกอบกับหย่อมความกดอากาศต่ำยังคงปกคลุมประเทศเวียดนามตอนบน ส่งผลให้ประเทศไทยยังคงมีฝนตกหนักบางแห่ง โดยเฉพาะด้านตะวันออกของภาคเหนือ ภาคตะวันออกเฉียงเหนือตอนบน และภาคใต้ฝั่งตะวันตก

**คาดการณ์สมมูลน้ำ** เดือนมิถุนายน พบว่า พื้นที่การเกษตรนอกเขตชลประทานบริเวณตอนล่างของภาคเหนือ ด้านตะวันตกของลุ่มน้ำมูล และบริเวณลุ่มน้ำแม่กลอง คาดว่าจะขาดแคลนน้ำเพื่อการเกษตร สำหรับพื้นที่การเกษตรในเขตชลประทาน เน้นทำเกษตรด้วยน้ำฝนเป็นหลัก

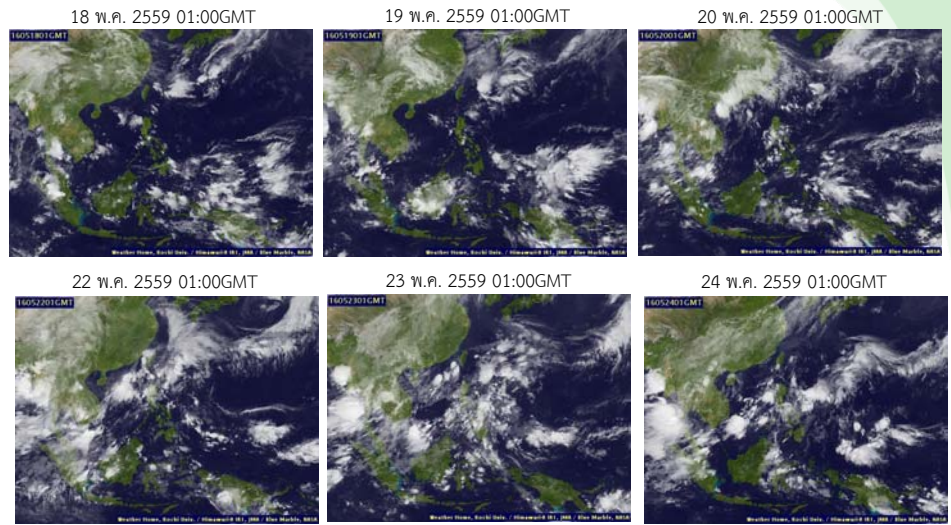
**คาดการณ์ระดับน้ำบริเวณอ่าวไทย** คาดว่าวันที่ 24 พ.ค. 2559 ที่หน้ากองบัญชาการกองทัพเรือ น้ำลงเต็มที่เวลา 02.34 น. ต่ำกว่าระดับน้ำทะเลปานกลาง 0.19 เมตร น้ำขึ้นเต็มที่เวลา 22.15 น. สูงกว่าระดับน้ำทะเลปานกลาง 0.96 เมตร ส่วนที่ป้อมพระจุลจอมเกล้า น้ำลงเต็มที่เวลา 01.35 น. ต่ำกว่าระดับน้ำทะเลปานกลาง 0.10 เมตร น้ำขึ้นเต็มที่เวลา 13.30 น. สูงกว่าระดับน้ำทะเลปานกลาง 1.55 เมตร

**คาดการณ์คลื่น** เวลา 19.00 น. ของวันที่ 23 พ.ค. 2559 พบว่า ระหว่างวันที่ 24-31 พ.ค.59 ลมตะวันตกเฉียงใต้จะยังคงมีกำลังแรง และพัดปกคลุมทะเลอันดามัน ประเทศไทย และอ่าวไทย ส่งผลให้คลื่นลมบริเวณอันดามันและอ่าวไทยจะมีกำลังแรงขึ้น โดยมีความสูงของคลื่นมากกว่า 2 เมตร

# ปริมาณฝน (วันที่ 18-24 พฤษภาคม 2559)

## เมฆ

- มีกลุ่มเมฆหนาแน่นบริเวณภาคเหนือ ภาคกลาง และภาคตะวันออกเฉียงเหนือ ในระยะต้นสัปดาห์ จากนั้นลมตะวันตกเฉียงใต้กำลังแรงพัดปกคลุมประเทศไทยในระยะครึ่งหลังของสัปดาห์ อนึ่งหย่อมความกดอากาศต่ำบริเวณอ่าวเบงกอลได้ทวีกำลังแรงขึ้นจนเป็นพายุไซโคลน "โรอา努" ในวันที่ 19 พ.ค. จากนั้นเคลื่อนตัวทางทิศตะวันออกเฉียงเหนือแล้วอ่อนกำลังลงก่อนเคลื่อนตัวขึ้นสู่ฝั่งประเทศบังกลาเทศ มีกำลังแรงเป็นพายุดีเปรสชันแล้วอ่อนกำลังลงเป็นหย่อมความกดอากาศต่ำกำลังแรงในวันที่ 22 พ.ค. ทำให้ประเทศไทยมีฝนตกหนาแน่นเกือบตลอดสัปดาห์



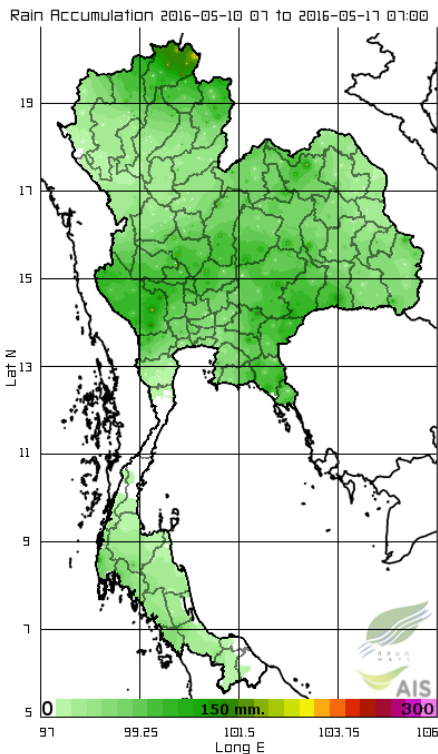
แผนที่เมฆ

ที่มา : มหาวิทยาลัยโคชิ

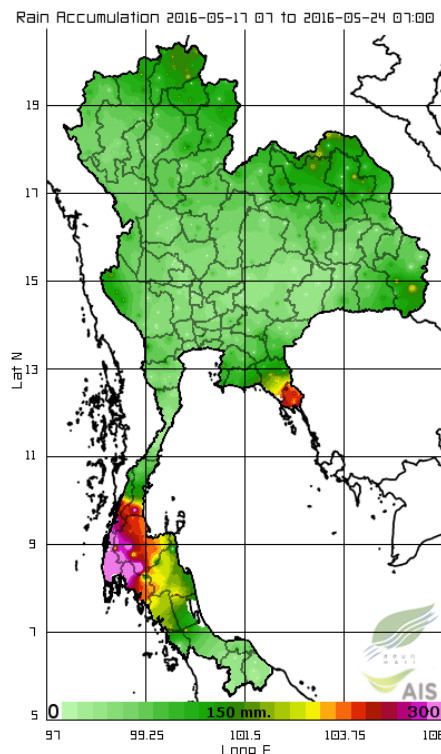
Pasted from <<http://tiwrm.haii.or.th/TyphoonTracking/Goes9.php>>

## ปริมาณฝนสัปดาห์ที่ผ่านมา

### ระหว่างวันที่ 10-16 พ.ค. 2559



### ระหว่างวันที่ 17-23 พ.ค. 2559



- ปริมาณฝนสะสมตั้งแต่วันที่ 17-23 พ.ค. 59 พบว่า ประเทศไทยมีฝนหนาแน่นทุกภูมิภาคของประเทศเกือบตลอดสัปดาห์ เนื่องจากในระยะต้นสัปดาห์มีแนวพัดสอบของลมใต้และลมตะวันตกเฉียงใต้ปกคลุมบริเวณภาคตะวันออกเฉียงเหนือ ภาคกลาง และภาคตะวันออก จากนั้นลมตะวันตกเฉียงใต้กำลังแรงพัดปกคลุมประเทศไทย โดยมีปริมาณฝนสะสม 7 วัน สูงสุดอยู่ที่ จ.พังงา ต.ลำแก่น วัดได้ 267.0 มม. รองลงมาที่ จ.สุราษฎร์ธานี ต.ชัยบุรี วัดได้ 186.0 มม. จ.ตราด ต.แหลมกลัด 179.2 มม.

แผนที่ปริมาณฝน

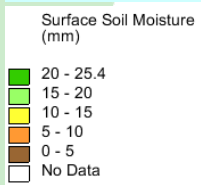
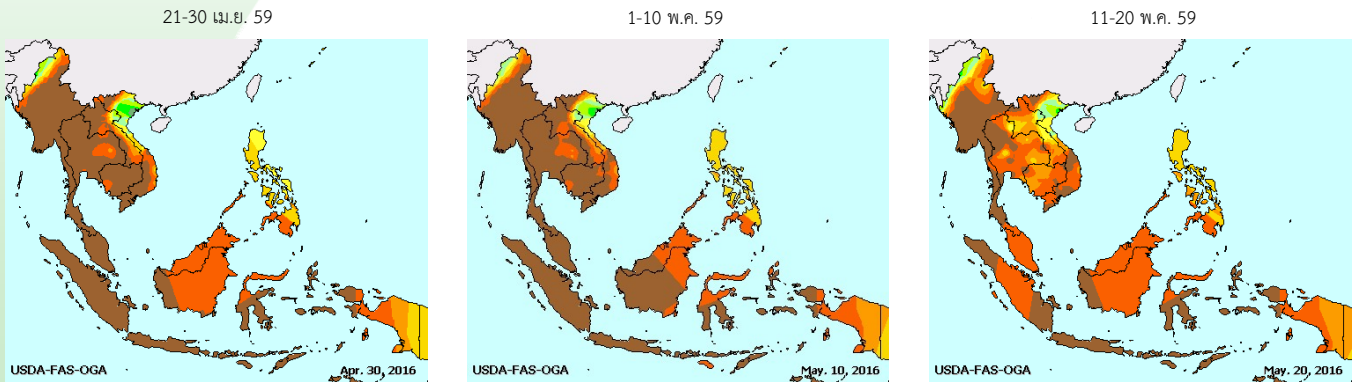
ที่มา : สถาบันสารสนเทศทรัพยากรน้ำและการเกษตร (องค์การมหาชน)

Pasted from <<http://www.thaiwater.net/Interpolated/Showimg.php>>

# ความชื้น

## ความชื้นผิวดิน

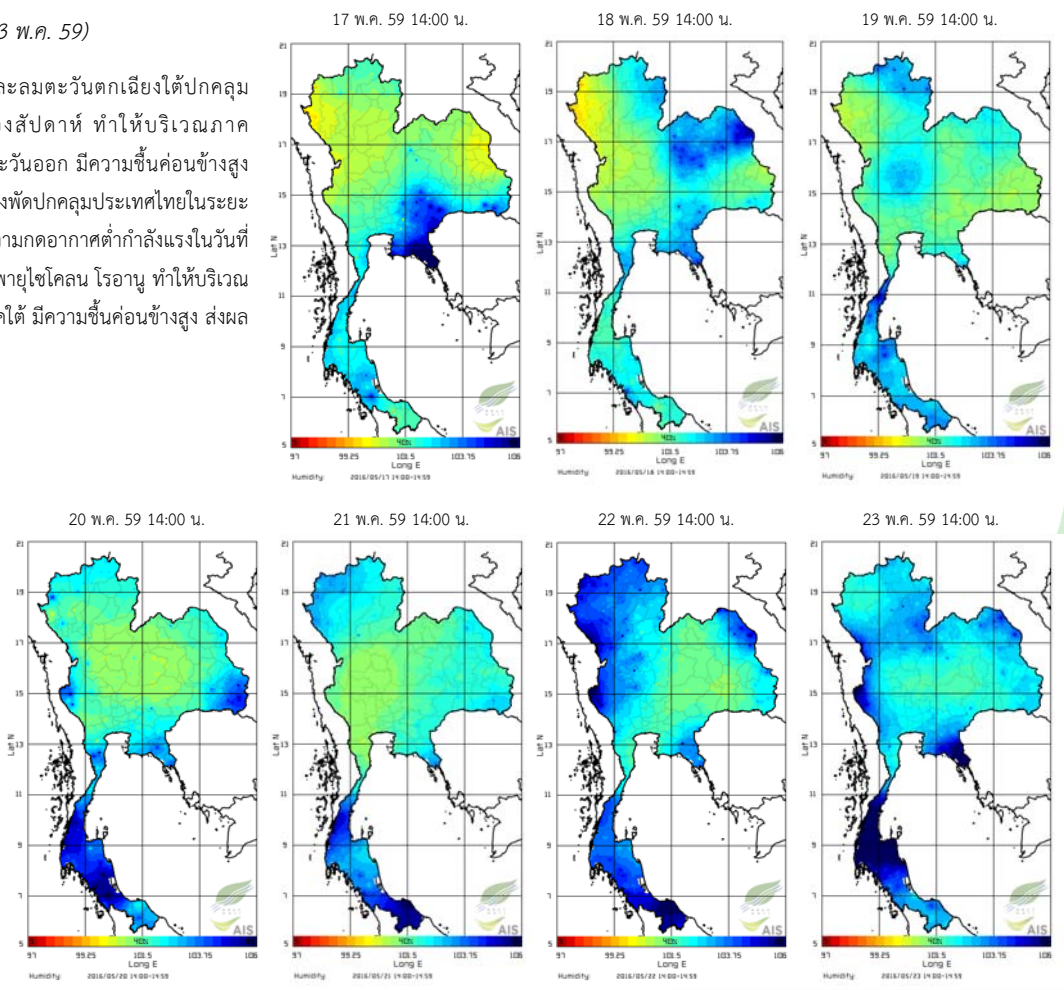
ในช่วงเดือนกลางพฤษภาคม พบว่า บริเวณภาคตะวันออกเฉียงเหนือ ภาคกลาง ภาคเหนือ ภาคตะวันออก และภาคใต้ตอนล่าง มีความชื้นผิวดินค่อนข้างสูงขึ้นจากต้นเดือน เนื่องจากหย่อมความกดอากาศต่ำจากความร้อนปกคลุมประเทศไทยเกือบตลอดช่วง ประกอบกับมีลมใต้และลมตะวันออกเฉียงใต้พัดปกคลุมบริเวณภาคตะวันออกเฉียงเหนือ ภาคกลาง และภาคตะวันออก โดยมีแนวพัดสอบของลมตะวันตก และลมตะวันออกเฉียงใต้ปกคลุมภาคเหนือในระยะต้นเดือน ทำให้มีฝนบางพื้นที่กับพายุฝนฟ้าคะนองส่วนมากบริเวณภาคเหนือ และภาคตะวันออกเฉียงเหนือ



แผนภาพความชื้นในดิน  
ที่มา : United States Department of Agriculture/USDA  
Posted from <<http://www.pecad.fas.usda.gov/>>

## ความชื้นในอากาศ (วันที่ 17-23 พ.ค. 59)

- แนวพัดสอบของลมตะวันตก และลมตะวันออกเฉียงใต้ปกคลุมภาคเหนือในระยะครึ่งแรกของสัปดาห์ ทำให้บริเวณภาคตะวันออกเฉียงเหนือ และ ภาคตะวันออก มีความชื้นค่อนข้างสูง จากนั้นลมตะวันตกเฉียงใต้กำลังแรงพัดปกคลุมประเทศไทยในระยะครึ่งหลังของสัปดาห์ อนึ่งหย่อมความกดอากาศต่ำกำลังแรงในวันที่ 22 พ.ค. จากกร่อนกำลังลงของพายุไซโคลน โรฮานู ทำให้บริเวณด้านตะวันตกของประเทศ และภาคใต้ มีความชื้นค่อนข้างสูง ส่งผลให้ประเทศไทยมีฝนตกหนาแน่น

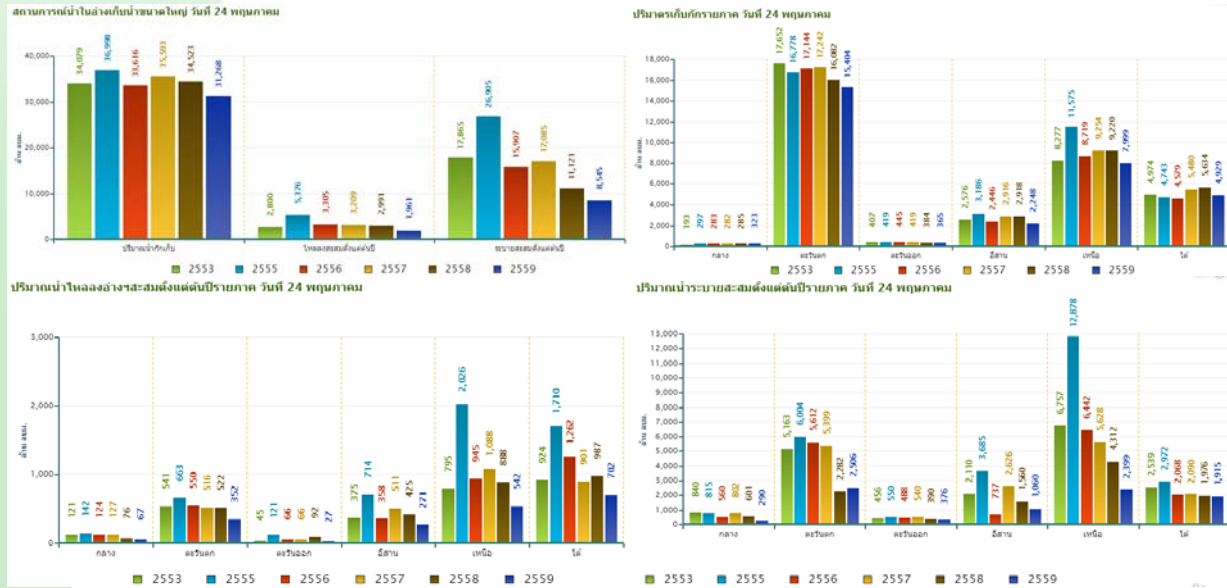


แผนภาพความชื้นในอากาศ  
ที่มา : สถาบันสารสนเทศทรัพยากรน้ำและการเกษตร (องค์การมหาชน)  
Posted from <[http://www.thaiwater.net/DATA/REPORT/php/radar/show\\_humidimg.php](http://www.thaiwater.net/DATA/REPORT/php/radar/show_humidimg.php)>

# ปริมาณน้ำในอ่างเก็บน้ำ

## สภาพน้ำในอ่างเก็บน้ำขนาดใหญ่ทั่วประเทศ (วันที่ 24 พฤษภาคม 2559)

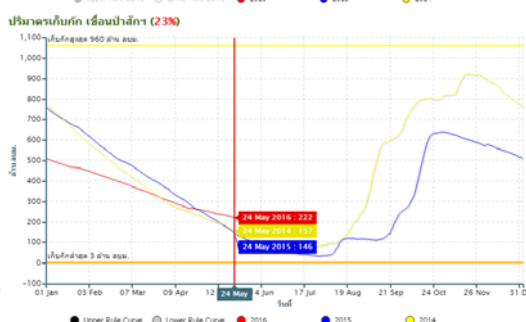
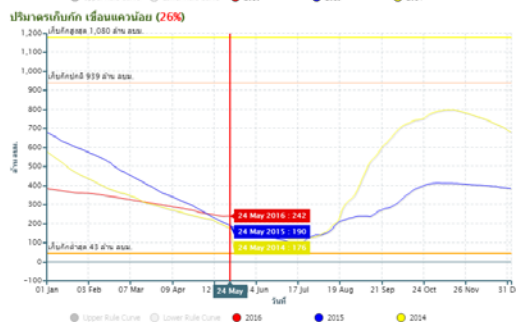
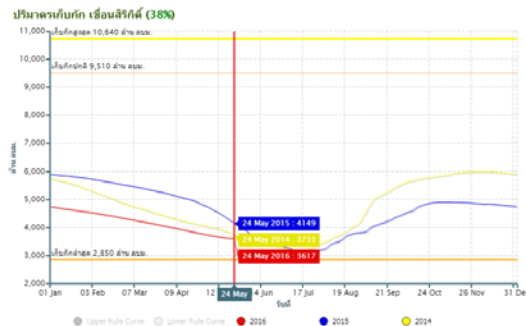
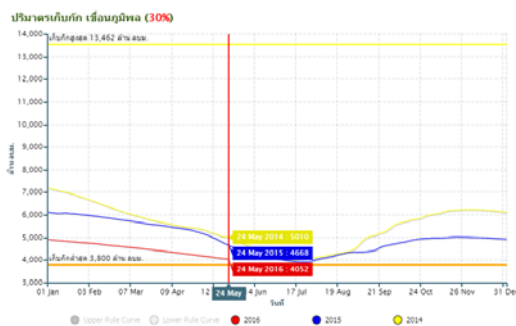
ปัจจุบันมีปริมาณน้ำกักเก็บทั่วประเทศอยู่ที่ 31,266 ล้านลูกบาศก์เมตร คิดเป็น 44% ของความจุ และเป็นน้ำใช้การได้จริงเพียง 7,820 ล้านลูกบาศก์เมตร ซึ่งน้อยกว่าปี 2553 ที่เป็นปีแล้ง ทั้งนี้อ่างเก็บทั่วประเทศมีปริมาณน้ำใช้การอยู่ที่ 11 สำหรับเขื่อนภูมิพล และเขื่อนสิริกิติ์ มีน้ำใช้การคงเหลือ 252 และ 767 ล้านลูกบาศก์เมตร ตามลำดับ ส่วนเขื่อนอุบลรัตน์ ใช้น้ำได้ระดับเก็บกักต่ำสุดไปแล้ว 62 ล้านลูกบาศก์เมตร



ข้อมูลปริมาณน้ำในอ่างเก็บน้ำขนาดใหญ่ในวันที่ 24 พฤษภาคม 2559  
ที่มา : กรมชลประทานและการไฟฟ้าฝ่ายผลิตแห่งประเทศไทย

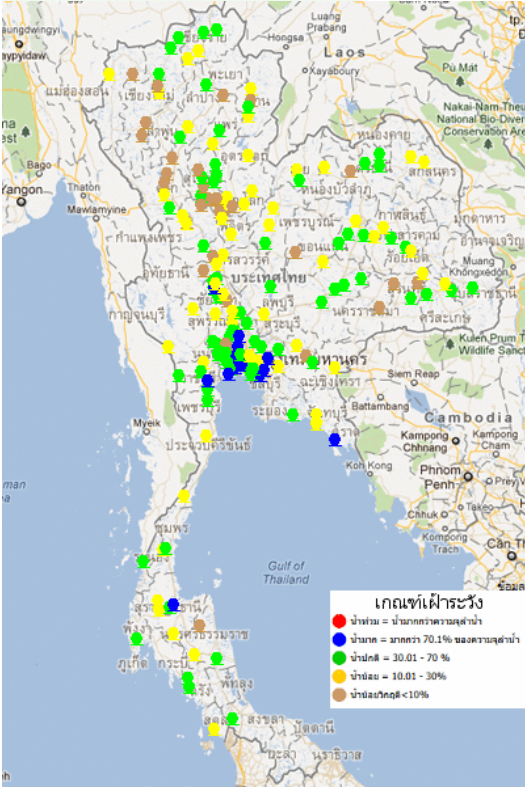
## สภาพน้ำในอ่างเก็บน้ำขนาดใหญ่ในพื้นที่ลุ่มน้ำเจ้าพระยา

- เขื่อนภูมิพล มีปริมาณน้ำกักเก็บคงเหลือ 4,052 ล้านลบ.ม. คิดเป็น 30% เป็นปริมาณน้ำใช้การได้ 252 ล้านลบ.ม.
- เขื่อนสิริกิติ์ มีปริมาณน้ำกักเก็บคงเหลือ 3,617 ล้านลบ.ม. คิดเป็น 38% เป็นปริมาณน้ำใช้การได้ 767 ล้านลบ.ม.
- เขื่อนแควน้อย มีปริมาณน้ำกักเก็บคงเหลือ 242 ล้านลบ.ม. คิดเป็น 26% เป็นปริมาณน้ำใช้การได้ 199 ล้าน ลบ.ม.
- เขื่อนป่าสักชลสิทธิ์ มีปริมาณน้ำกักเก็บคงเหลือ 222 ล้าน ลบ.ม. คิดเป็น 23% เป็นปริมาณน้ำใช้การได้ 219 ล้าน ลบ.ม.



# ระดับน้ำ-สมดุลงน้ำ

## สถานการณ์น้ำท่า

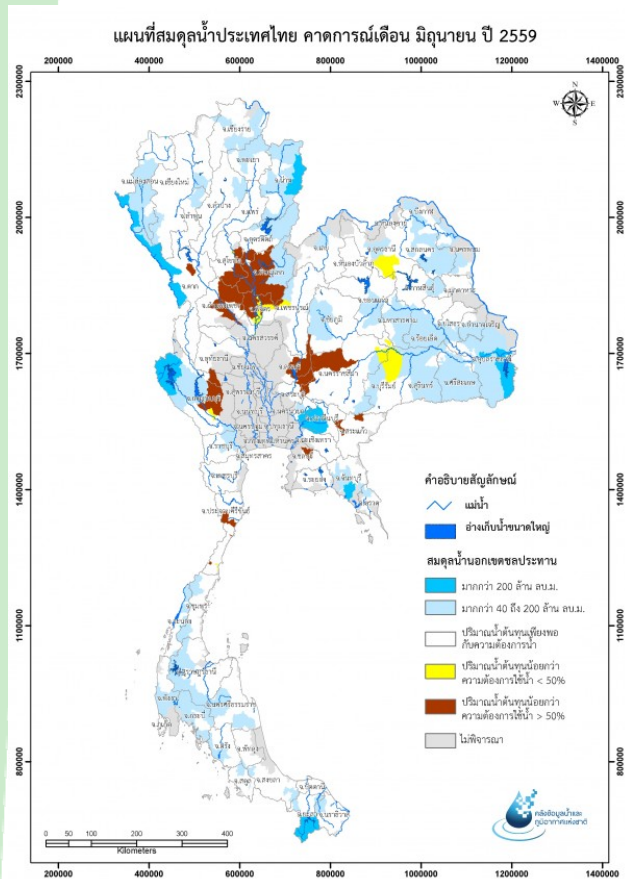


จากการตรวจวัดระดับน้ำของสถานีโทรมาตร สสนก. พบว่า ภาคเหนือตอนบนมีระดับน้ำเพิ่มขึ้นแต่ในภาพรวมยังคงมีระดับน้ำน้อยถึงน้อยวิกฤต ภาคกลางตอนบนยังคงมีระดับน้ำน้อย ส่วนภาคตะวันออกเฉียงเหนือและภาคใต้มีระดับปานกลางถึงน้ำน้อย

ข้อมูล ณ วันที่ 24 พฤษภาคม 2559 เวลา 11.00 น.

รายละเอียดเพิ่มเติม : <http://www.thaiwater.net/hourlyreport>

## สมดุลงน้ำ



คาดการณ์สมดุลงน้ำ เดือนมิถุนายน พบว่า พื้นที่การเกษตรนอกเขตชลประทานบริเวณตอนล่างของภาคเหนือ ด้านตะวันตกของกลุ่มน้ำมูล และบริเวณลุ่มน้ำแม่กลอง คาดว่าจะขาดแคลนน้ำเพื่อการเกษตร สำหรับพื้นที่การเกษตรในเขตชลประทาน เน้นทำเกษตรด้วยน้ำฝนเป็นหลัก

# น้ำเค็มรุกกล้า

## แม่น้ำเจ้าพระยา

จากการตรวจวัดค่าความเค็มโดยการประปานครหลวง เก็บตลอดลำน้ำเจ้าพระยา พบว่า สถานการณ์ความเค็มบริเวณลำน้ำเจ้าพระยาในช่วงระยะต้นสัปดาห์ เกินมาตรฐานการผลิตน้ำประปาเป็นช่วง ไม่มีผลต่อการประชาชน แต่จากนั้นก็กลับเข้าสู่ภาวะปกติ โดยเมื่อเวลา 11.00 น. ค่าความเค็มบริเวณสถานีสำแล วัดได้ 0.37 กรัมต่อลิตร (เกณฑ์มาตรฐานน้ำดิบเพื่อผลิตน้ำประปา 0.50 กรัมต่อลิตร)

### สำแล ( คลองประปาฝั่งตะวันออก )

ต.สำแล อ.เมือง จ.ปทุมธานี

📅 2016-05-24

0.37 g/L

(ความเค็ม)

ดูข้อมูลย้อนหลัง

แหล่งข้อมูล : กปน.



ที่มา : การประปานครหลวง



## สถานการณ์น้ำในพื้นที่ลุ่มน้ำเจ้าพระยา

จากรายงานสภาพน้ำทำในพื้นที่ลุ่มน้ำเจ้าพระยา ณ เวลา 06.00 น. พบว่า น้ำท่าบริเวณดังกล่าวยังคงต่ำกว่าตลิ่งค่อนข้างมาก แม้ในระยะนี้ยังคงมีฝนตกก็ตาม แต่เนื่องจากสภาพของดินค่อนข้างแล้ง ทำให้ยังไม่ค่อยมีระดับน้ำเพิ่มขึ้น

สถานี	ปริมาณน้ำท่า (ลบ.ม./วินาที)	ระดับน้ำ (ม.)	ระดับน้ำ เทียบกับตลิ่ง
P.1 สะพานนารัฐ อ.เมือง จ.เชียงใหม่	5	1.15	ต่ำกว่า 2.55 ม.
W.4A บ้านวังหมัน อ.สามเงา จ.ตาก	0	0	ต่ำกว่า 6.10ม.
Y.1C สะพานบ้านน้ำโค้ง อ.เมือง จ.แพร่	0	-0.36	ต่ำกว่า 7.36 ม.
N.1 หน้าสำนักงานป่าไม้ อ.เมือง จ.น่าน	22	0.15	ต่ำกว่า 6.85 ม.
C.2 ค่ายจिरประวัติ อ.เมือง จ.นครสวรรค์	167.0	17.43	ต่ำกว่า 8.77 ม.

ที่มา : การกรมชลประทาน

## สถานการณ์ภัยแล้ง

จากรายงานสถานการณ์ภัย ของกรมป้องกันและบรรเทาสาธารณภัย ณ วันที่ 23 พฤษภาคม 59 พบว่า ปัจจุบันยังคงมีจังหวัดที่ประกาศเขตการให้ความช่วยเหลือผู้ประสบภัยพิบัติกรณีฉุกเฉิน (ภัยแล้ง) จำนวน 35 จังหวัด 220 อำเภอ 1,126 ตำบล 9,060 หมู่บ้าน

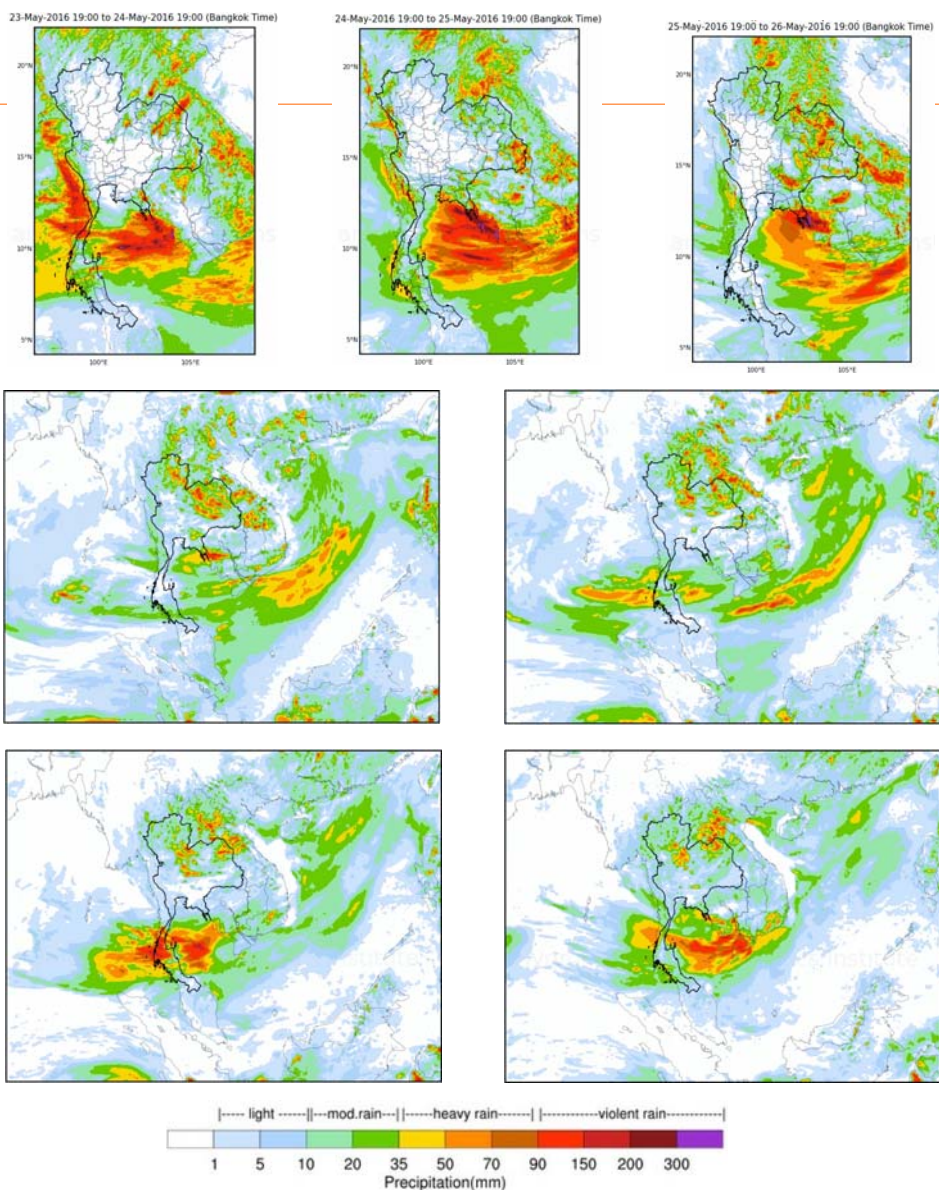
ภาค	พื้นที่ประสบภัยแล้ง		
	จังหวัด	อำเภอ	รายชื่อจังหวัด
เหนือ	11	70	เชียงใหม่ (18) อุตรดิตถ์ (8) พะเยา (7) สุโขทัย (8) นครสวรรค์ (7) น่าน (2) พิจิตร (2) ลำพูน (1) ตาก (7) ลำปาง (3) กำแพงเพชร (7)
ตะวันออกเฉียงเหนือ	7	50	นครราชสีมา(11) นครพนม(2) มหาสารคาม(6) บุรีรัมย์(6) สุรินทร์(5) ขอนแก่น(16)หนองบัวลำภู(4)
กลาง ภาคตะวันออกเฉียง ภาคตะวันตก	11	65	กาญจนบุรี (11) เพชรบุรี(5) ชัยนาท (4) สระบุรี (11) สระแก้ว (7) จันทบุรี(10) ชลบุรี(1) ตราด(7) สุพรรณบุรี(5) ปราจีนบุรี(2) อุทัยธานี(2)
ใต้	6	35	สตูล (5) กระบี่(7) ตรัง(9) นครศรีธรรมราช(7) ประจวบคีรีขันธ์(5) พังงา(2)
รวมทั้งประเทศ	35	220	

ที่มา : กรมป้องกันและบรรเทาสาธารณภัย

# คาดการณ์ปริมาณฝน

## ผลคาดการณ์ฝนล่วงหน้า 7 วัน ด้วยแบบจำลองสภาพอากาศ WRF-ROMS

จากแผนภาพคาดการณ์ปริมาณฝนสะสมรายวันล่วงหน้า 7 วัน ความละเอียด 3x3 กิโลเมตร และ 9x9 กิโลเมตร ช่วงวันที่ 24-26 พ.ค. 59 พายุ “โรอานู” (Roanu) ลมตะวันตกเฉียงใต้จะยังคงมีกำลังแรงและพัดปกคลุมทะเลอันดามัน ประเทศไทย และอ่าวไทย ประกอบกับจะเกิดหย่อมความกดอากาศต่ำบริเวณทะเลจีนใต้ใกล้กับชายฝั่งประเทศเวียดนามและจะเคลื่อนที่เข้าสู่บริเวณอ่าวตังเกี๋ย จะทำให้เกิดแนวลมพัดสอบในบริเวณภาคตะวันออกเฉียงเหนือ ส่งผลให้ด้านตะวันตกของภาคกลาง ภาคตะวันออกเฉียงเหนือ ภาคตะวันออก และภาคใต้ฝั่งตะวันตก จะมีฝนเพิ่มขึ้นและมีฝนตกหนักถึงหนักมากในบางแห่ง ช่วงวันที่ 27-31 พ.ค. 59 ลมตะวันตกเฉียงใต้ที่พัดปกคลุมทะเลอันดามัน ประเทศไทย และอ่าวไทย ยังคงมีกำลังแรง ประกอบกับหย่อมความกดอากาศต่ำยังคงปกคลุมประเทศเวียดนามตอนบน ส่งผลให้ประเทศไทยยังคงมีฝนตกหนักบางแห่ง โดยเฉพาะด้านตะวันออกของภาคเหนือ ภาคตะวันออกเฉียงเหนือตอนบน และภาคใต้ฝั่งตะวันตก



การคาดการณ์ฝนระหว่างวันที่ 24-31 พ.ค. 2559  
(คาดการณ์ ณ วันที่ 23 พ.ค. 59 เวลา 19.00 น.)

ที่มา : สถาบันสารสนเทศทรัพยากรน้ำและการเกษตร (องค์การมหาชน)

Pasted from <[http://thaiwater.hail.or.th/thaiwater\\_15/public/wrfroms/rain\\_forecast](http://thaiwater.hail.or.th/thaiwater_15/public/wrfroms/rain_forecast)>

**หมายเหตุ :** โดยทั่วไปความแม่นยำของการคาดการณ์สภาวะฝนจะลดลง เมื่อระยะเวลาคาดการณ์ยาวขึ้น โดยจะมีความแม่นยำสูงสุดที่ 3 วันข้างหน้า

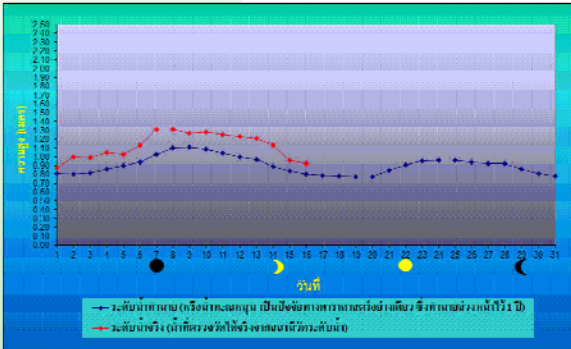
ข้อมูลคาดการณ์สภาวะฝนเป็นผลงานในระยะวิจัยและพัฒนา โปรดใช้วิจารณญาณในการนำข้อมูลไปใช้



# คาดการณ์ระดับน้ำบริเวณอ่าวไทย

การคาดการณ์สภาวะระดับน้ำในแม่น้ำเจ้าพระยา

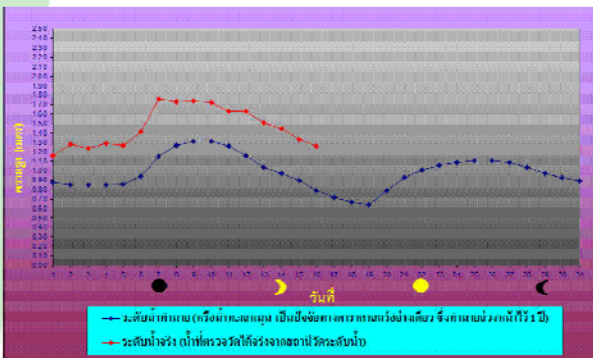
หน้ากองบัญชาการกองทัพเรือ



ระดับน้ำประจำวัน ที่ 24 พ.ค. พ.ศ.2559

น้ำลงเต็มที่	เวลา	0234	สูงกว่าระดับทะเลปานกลาง	0.19	เมตร
น้ำขึ้นเต็มที่	เวลา	0626	ต่ำกว่าระดับทะเลปานกลาง	0.68	เมตร
น้ำลงเต็มที่	เวลา	1545	ต่ำกว่าระดับทะเลปานกลาง	0.84	เมตร
น้ำขึ้นเต็มที่	เวลา	2215	สูงกว่าระดับทะเลปานกลาง	0.96	เมตร

ป้อมพระจุลจอมเกล้า

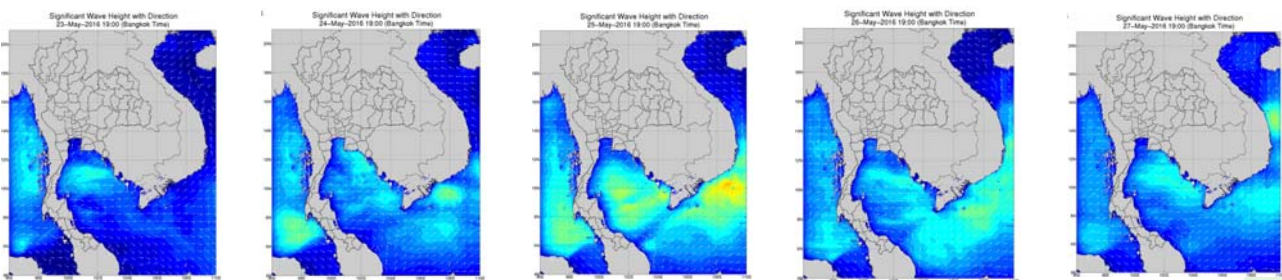


ระดับน้ำประจำวัน ที่ 24 พ.ค. พ.ศ.2559

น้ำลงเต็มที่	เวลา	0135	ต่ำกว่าระดับทะเลปานกลาง	0.10	เมตร
น้ำขึ้นเต็มที่	เวลา	0530	สูงกว่าระดับทะเลปานกลาง	0.45	เมตร
น้ำลงเต็มที่	เวลา	1330	ต่ำกว่าระดับทะเลปานกลาง	1.55	เมตร
น้ำขึ้นเต็มที่	เวลา	2020	สูงกว่าระดับทะเลปานกลาง	1.09	เมตร

ที่มา : กรมอุทกศาสตร์ กองทัพเรือ

## การคาดการณ์ความสูงและทิศทางคลื่นทะเลบริเวณอ่าวไทยและอันดามัน



จากแผนภาพแสดงการคาดการณ์คลื่นเวลา 19.00 น. ของวันที่ 23 พ.ค. 2559 พบว่า ระหว่างวันที่ 24-31 พ.ค.59 ลมตะวันตกเฉียงใต้จะยังคงมีกำลังแรง และพัดปกคลุมทะเลอันดามัน ประเทศไทย และอ่าวไทย ส่งผลให้คลื่นลมบริเวณอันดามันและอ่าวไทยจะมีกำลังแรงขึ้น โดยมีความสูงของคลื่นมากกว่า 2 เมตร

การคาดการณ์ความสูงและคลื่นลมในอ่าวไทยและอันดามัน  
ระหว่างวันที่ 24-31 พ.ค. 2559  
(คาดการณ์ ณ วันที่ 23 พ.ค. เวลา 19.00 น.)



จัดทำโดย

สถาบันสารสนเทศทรัพยากรน้ำและการเกษตร (องค์การมหาชน)

กระทรวงวิทยาศาสตร์และเทคโนโลยี

เลขที่ 108 อาคารบางกอกไทยทาวเวอร์ ชั้น 8

ถนนรางน้ำ แขวงถนนพญาไท เขตราชเทวี กรุงเทพฯ 10400

โทรศัพท์ 0-2642-7132 โทรสาร 0-2642-7133

สนใจรายละเอียดเพิ่มเติมได้ที่

คลังข้อมูลสภาพน้ำ

<http://www.thaiwater.net>

ติดตามสภาพอากาศและคาดการณ์สภาวะฝน

<http://www.thaiwater.net/web/index.php/weatherinfo.html>