



ติดตามสถานการณ์ภัยแล้ง

สัปดาห์ที่ 20/2559

ระหว่างวันที่ 11-17 พฤษภาคม 2559

สถานการณ์ปัจจุบัน

ปริมาณฝน	2
ความชื้น	3
ปริมาณน้ำในอ่างเก็บน้ำ	4
ระดับน้ำท่า	5
น้ำเค็มรุกล้ำ	6
การเพาะปลูกพืชฤดูแล้ง	7

สถานการณ์ปัจจุบัน

สัปดาห์นี้บริเวณประเทศไทยยังคงมีอากาศร้อนทั่วไป กับมีอากาศร้อนจัดในหลายพื้นที่ที่เกือบตลอดสัปดาห์ กับมีพายุฝนฟ้าคะนองกับลมกระโชกค่อนข้างแรงในหลายพื้นที่ โดยเฉพาะบริเวณภาคเหนือ และภาคตะวันออกเฉียงเหนือ

ส่วนอ่างเก็บน้ำขนาดใหญ่ทั้ง 33 แห่งทั่วประเทศ มีปัจจุบันมีปริมาณน้ำกักเก็บทั่วประเทศอยู่ที่ 31,461 ล้านลูกบาศก์เมตร คิดเป็น 45% ของความจุ และเป็นน้ำใช้การได้จริงเพียง 8,009 ล้านลูกบาศก์เมตร ซึ่งน้อยกว่าปี 2553 ที่เป็นปีแล้ง ทั้งนี้อ่างเก็บน้ำทั่วประเทศมีปริมาณน้ำใช้การต่ำกว่า 30% สำหรับเขื่อนภูมิพล และเขื่อนสิริกิติ์ มีน้ำใช้การคงเหลือ 294 และ 780 ล้านลูกบาศก์เมตร ตามลำดับ ส่วนเขื่อนอุบลรัตน์ ใช้น้ำได้ระดับกักกักต่ำสุดไปแล้ว 55 ล้านลูกบาศก์เมตร ทั้งนี้รายงานการเพาะปลูกพืชในช่วงฤดูแล้ง ในเขตชลประทานขนาดใหญ่ ขนาดกลางทั้งประเทศ และในกลุ่มน้ำเจ้าพระยา ณ วันที่ วันที่ 11 พฤษภาคม 2559 พบว่า ยังคงมีการปลูกข้าวนาปรังเกินจากแผนแล้ว 3,504 ล้านไร่ หรือมากกว่า 311% จากแผนที่วางไว้ โดยส่วนใหญ่อยู่ในลุ่มน้ำเจ้าพระยาตอนล่าง

สถานการณ์ภัย ของกรมป้องกันและบรรเทาสาธารณภัย ณ วันที่ 16 พฤษภาคม 59 พบว่า ปัจจุบันยังคงมีจังหวัดที่ประกาศเขตการให้ความช่วยเหลือผู้ประสบภัยพิบัติกรณีฉุกเฉิน (ภัยแล้ง) จำนวน 35 จังหวัด 213 อำเภอ 1,087 ตำบล 8,711 หมู่บ้าน

คาดการณ์

ปริมาณฝน	8
ระดับน้ำบริเวณอ่าวไทย	9
ความสูงและทิศทางคลื่นทะเลบริเวณอ่าวไทยและอันดามัน	9

คาดการณ์

คาดการณ์ฝน ช่วงวันที่ 17-19 พ.ค. 59 ความกดอากาศสูงจากประเทศจีนจะมีกำลังอ่อนลง แต่ยังคงเกิดการปะทะกับอากาศร้อนชื้นและพัดสอบกับลมใต้ที่พัดพาความชื้นจากอ่าวไทยเข้าสู่ภาคกลาง ภาคตะวันออกเฉียงเหนือ และภาคเหนือ ส่งผลให้ภาคเหนือ ภาคตะวันออกเฉียงเหนือตอนล่าง ภาคกลาง และภาคตะวันออก จะยังคงมีฝนฟ้าคะนองและเกิดพายุฤดูร้อนลมกระโชกแรงได้ ประกอบกับลมตะวันออกที่พัดปกคลุมอ่าวไทยจะมีกำลังแรงขึ้นและพัดสอบกับลมตะวันตกเฉียงใต้ ในบริเวณภาคใต้ฝั่งตะวันตก ส่งผลให้ภาคใต้ฝั่งตะวันตกจะมีฝนเพิ่มขึ้น ทั้งนี้ได้เกิดการก่อตัวของพายุไซโคลนขึ้นในบริเวณทะเลอันดามันใกล้ชายฝั่งประเทศศรีลังกาโดยมีแนวโน้มเคลื่อนตัวทางทิศเหนือเข้าใกล้ชายฝั่งประเทศอินเดีย จะทำให้ลมตะวันตกเฉียงใต้มีกำลังแรงขึ้นและพัดปกคลุมประเทศไทย ช่วงวันที่ 20-23 พ.ค. 59 ความกดอากาศสูงจากประเทศจีนจะมีกำลังอ่อนลง แต่ยังคงเกิดการปะทะกับอากาศร้อนชื้นและพัดสอบกับลมใต้ที่พัดพาความชื้นจากอ่าวไทยเข้าสู่ภาคกลาง ภาคตะวันออกเฉียงเหนือ และภาคเหนือ ส่งผลให้ภาคเหนือ ภาคตะวันออกเฉียงเหนือตอนล่าง ภาคกลาง และภาคตะวันออก จะยังคงมีฝนฟ้าคะนองและเกิดพายุฤดูร้อนลมกระโชกแรงได้ ประกอบกับลมตะวันออกที่พัดปกคลุมอ่าวไทยจะมีกำลังแรงขึ้นและพัดสอบกับลมตะวันตกเฉียงใต้ ในบริเวณภาคใต้ฝั่งตะวันตก ส่งผลให้ภาคใต้ฝั่งตะวันตกจะมีฝนเพิ่มขึ้น ทั้งนี้ได้เกิดการก่อตัวของพายุไซโคลนขึ้นในบริเวณทะเลอันดามันใกล้ชายฝั่งประเทศศรีลังกาโดยมีแนวโน้มเคลื่อนตัวทางทิศเหนือเข้าใกล้ชายฝั่งประเทศอินเดีย จะทำให้ลมตะวันตกเฉียงใต้มีกำลังแรงขึ้นและพัดปกคลุมประเทศไทย

คาดการณ์สมมูลน้ำ เดือนพฤษภาคม พบว่า พบว่า พื้นที่การเกษตรนอกเขตชลประทานเกือบทุกภูมิภาคของประเทศขาดแคลนน้ำ ยกเว้นบริเวณภาคใต้ฝั่งตะวันออก คาดว่าปริมาณน้ำจะเพียงพอต่อพื้นที่ทำการเกษตร

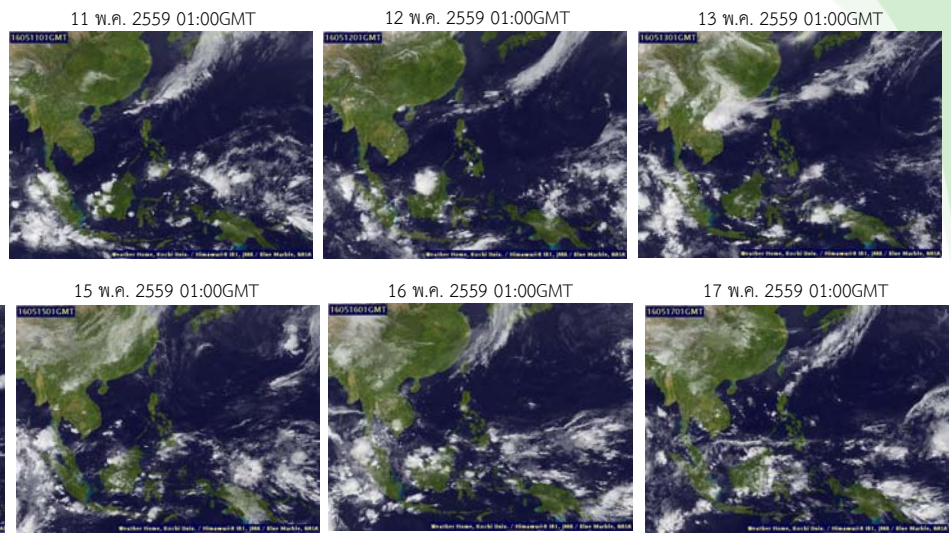
คาดการณ์ระดับน้ำบริเวณอ่าวไทย คาดว่าวันที่ 18 พ.ค. 2559 ที่หน้ากองบัญชาการกองทัพเรือ น้ำลงเต็มที่เวลา 22.31 น. ต่ำกว่าระดับน้ำทะเลปานกลาง 0.09 เมตร น้ำขึ้นเต็มที่เวลา 03.36 น. สูงกว่าระดับน้ำทะเลปานกลาง 0.78 เมตร ส่วนที่ป้อมพระจุลจอมเกล้า น้ำลงเต็มที่เวลา 16.28 น. สูงกว่าระดับน้ำทะเลปานกลาง 0.28 เมตร น้ำขึ้นเต็มที่เวลา 09.57 น. สูงกว่าระดับน้ำทะเลปานกลาง 0.96 เมตร

คาดการณ์คลื่น เวลา 19.00 น. ของวันที่ 16 พ.ค. 2559 พบว่า ระหว่างวันที่ 17-23 พ.ค.59 ลมตะวันออกที่พัดปกคลุมอ่าวไทยจะมีกำลังแรงขึ้น ส่งผลให้คลื่นลมบริเวณอ่าวไทยจะมีกำลังแรงขึ้นเล็กน้อย โดยมีความสูงของคลื่นต่ำกว่า 1 เมตร

ปริมาณฝน (วันที่ 11-17 พฤษภาคม 2559)

เมฆ

- มีกลุ่มเมฆปกคลุมบางส่วนบริเวณภาคเหนือและภาคตะวันออกเฉียงเหนือในระยะปลายสัปดาห์ สำหรับภาคใต้มีกลุ่มเมฆปกคลุมหนาแน่นตลอดสัปดาห์ ทำให้บริเวณตอนบนของประเทศมีปริมาณฝนเพิ่มขึ้น



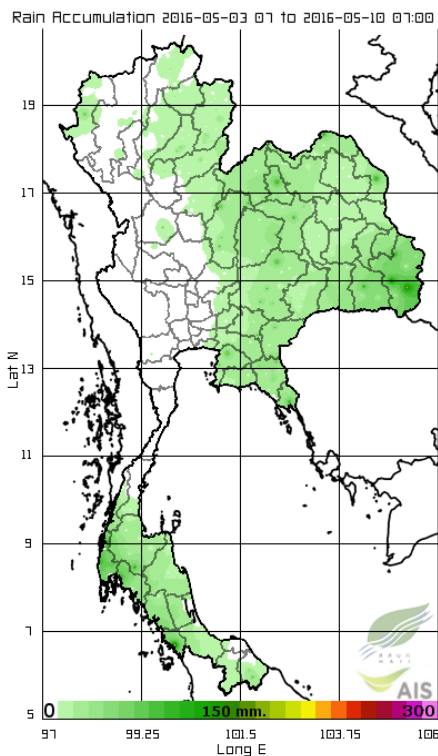
แผนที่เมฆ

ที่มา : มหาวิทยาลัยโคชิ

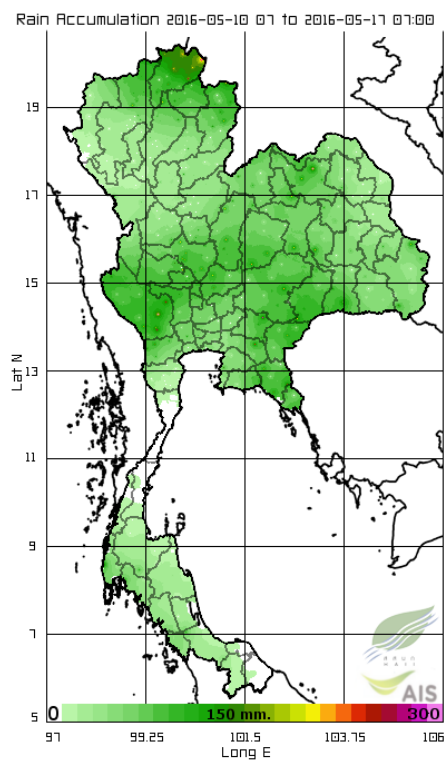
Pasted from <<http://tiwrm.haii.or.th/TyphoonTracking/Goes9.php>>

ปริมาณฝนสัปดาห์ที่ผ่านมา

ระหว่างวันที่ 3-9 พ.ค. 2559



ระหว่างวันที่ 10-16 พ.ค. 2559



- ปริมาณฝนสะสมตั้งแต่วันที่ 10-16 พ.ค. 59 พบว่า ประเทศไทยตกเกือบทั่วทุกภูมิภาคของประเทศ โดยมีปริมาณฝนสะสม 7 วัน สูงสุดอยู่ที่ จ.อุดรธานี ต.กุมภวาปี วัดได้ 113.2 มม. รองลงมาที่ จ.เชียงราย ต.หลายาง วัดได้ 112.0 มม.

แผนที่ปริมาณฝน

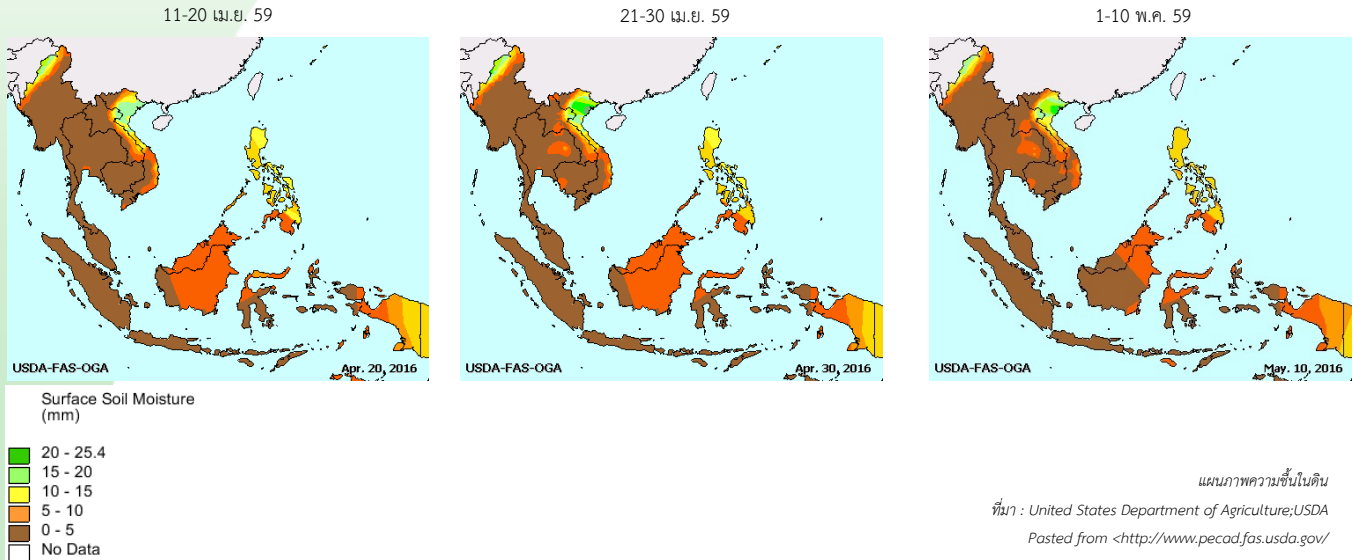
ที่มา : สถาบันสารสนเทศทรัพยากรน้ำและการเกษตร (องค์การมหาชน)

Pasted from <<http://www.thaiwater.net/Interpolated/Showimg.php>>

ความชื้น

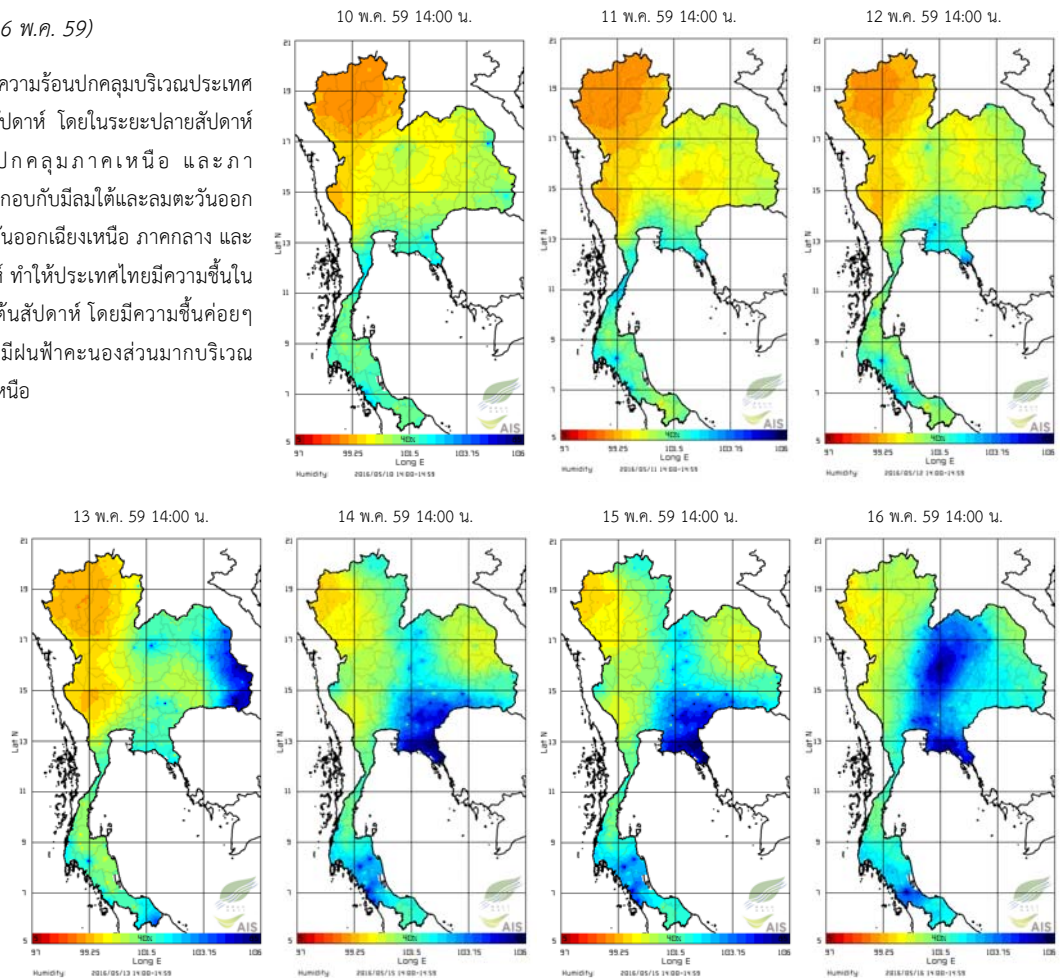
ความชื้นผิวดิน

ในช่วงเดือนกลางเดือนเมษายน พบว่า บริเวณประเทศไทยมีความชื้นเฉลี่ยต่ำมาก เนื่องจากหย่อมความกดอากาศต่ำจากความร้อนปกคลุมประเทศไทยตลอดช่วง แต่ในช่วงปลายเดือนเมษายน บริเวณความกดอากาศสูงกำลังปานกลางจากประเทศจีนได้แผ่ลงมาปกคลุมประเทศไทยตอนบน และทะเลจีนใต้ ทำให้บริเวณประเทศไทยมีรายงานพายุฝนฟ้าคะนอง จากนั้นความชื้นผิวดินค่อยๆลดลง



ความชื้นในอากาศ (วันที่ 10-16 พ.ค. 59)

- หย่อมความกดอากาศต่ำเนื่องจากความร้อนปกคลุมบริเวณประเทศไทยตอนบนในระยะต้นและกลางสัปดาห์ โดยในระยะปลายสัปดาห์ บริเวณความกดอากาศสูงปกคลุมภาคเหนือ และภาคตะวันออกเฉียงเหนือตอนบน ประกอบกับมีลมใต้และลมตะวันออกเฉียงใต้พัดปกคลุมบริเวณภาคตะวันออกเฉียงเหนือ ภาคกลาง และภาคตะวันออกเกือบตลอดสัปดาห์ ทำให้ประเทศไทยมีความชื้นในอากาศยังคงค่อนข้างต่ำในระยะต้นสัปดาห์ โดยมีความชื้นค่อยๆสูงขึ้น ในระยะปลายสัปดาห์ กับมีฝนฟ้าคะนองส่วนมากบริเวณภาคเหนือ และภาคตะวันออกเฉียงเหนือ



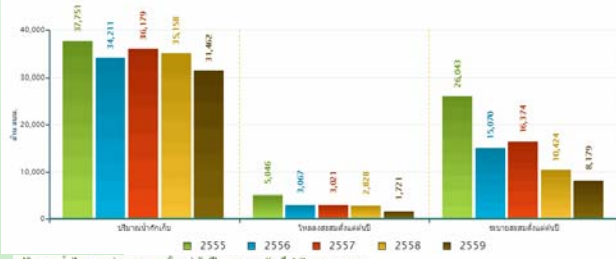
แผนภาพความชื้นในอากาศ
ที่มา : สถาบันสารสนเทศทรัพยากรน้ำและการเกษตร (องค์การมหาชน)
Posted from <http://www.thaiwater.net/DATA/REPORT/php/radar/show_humidimg.php>

ปริมาณน้ำในอ่างเก็บน้ำ

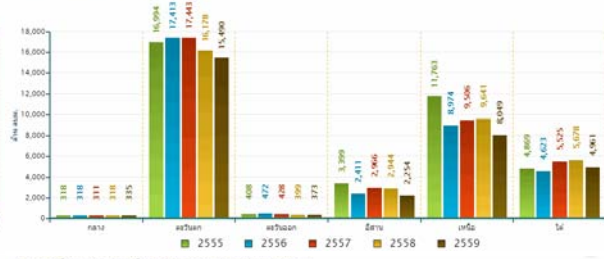
สภาพน้ำในอ่างเก็บน้ำขนาดใหญ่ทั่วประเทศ (วันที่ 17 พฤษภาคม 2559)

ปัจจุบันมีปริมาณน้ำกักเก็บทั่วประเทศอยู่ที่ 31,461 ล้านลูกบาศก์เมตร คิดเป็น 45% ของความจุ และเป็นน้ำใช้การได้จริงเพียง 8,009 ล้านลูกบาศก์เมตร ซึ่งน้อยกว่าปี 2553 ที่เป็นปีแล้ง ทั้งนี้อ่างเก็บทั่วประเทศมีปริมาณน้ำใช้การต่ำกว่า 30% สำหรับเขื่อนภูมิพล และเขื่อนสิริกิติ์ มีน้ำใช้การคงเหลือ 294 และ 780 ล้านลูกบาศก์เมตร ตามลำดับ ส่วนเขื่อนอุบลรัตน์ ใช้น้ำได้ระดับ เกือบกักต่ำสุดไปแล้ว 55 ล้านลูกบาศก์เมตร

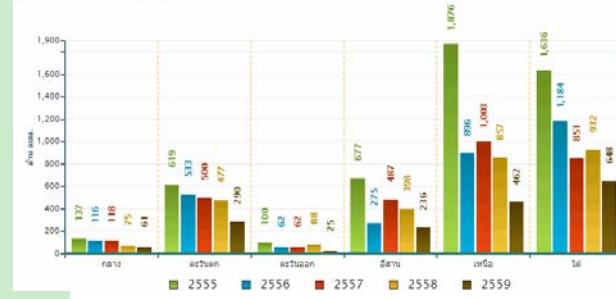
สถานการณ์น้ำในอ่างเก็บน้ำขนาดใหญ่ วันที่ 17 พฤษภาคม



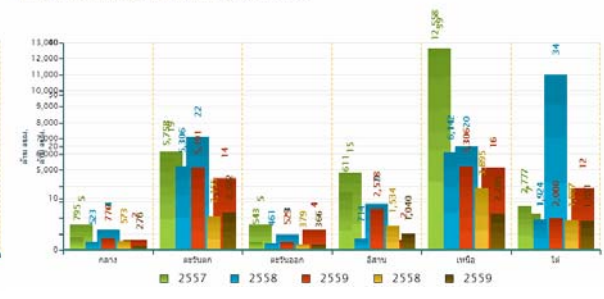
ปริมาณน้ำกักเก็บรายภาค วันที่ 17 พฤษภาคม



ปริมาณน้ำในลุ่มน้ำสายน้ำแม่สายและแม่ปิง วันที่ 17 พฤษภาคม



ปริมาณน้ำในระบบสายน้ำแม่สายและแม่ปิง วันที่ 1 มกราคม



ข้อมูลปริมาณน้ำในอ่างเก็บน้ำขนาดใหญ่ในวันที่ 17 พฤษภาคม 2559
ที่มา : กรมชลประทานและการไฟฟ้าฝ่ายผลิตแห่งประเทศไทย

สภาพน้ำในอ่างเก็บน้ำขนาดใหญ่ในพื้นที่ลุ่มน้ำเจ้าพระยา

- เขื่อนภูมิพล มีปริมาณน้ำกักเก็บคงเหลือ 4,084 ล้านลบ.ม. คิดเป็น 30% เป็นปริมาณน้ำใช้การได้ 294 ล้านลบ.ม.
- เขื่อนสิริกิติ์ มีปริมาณน้ำกักเก็บคงเหลือ 3,630 ล้านลบ.ม. คิดเป็น 38% เป็นปริมาณน้ำใช้การได้ 780 ล้านลบ.ม.
- เขื่อนแควน้อย มีปริมาณน้ำกักเก็บคงเหลือ 242 ล้านลบ.ม. คิดเป็น 26% เป็นปริมาณน้ำใช้การได้ 199 ล้าน ลบ.ม.
- เขื่อนป่าสักชลสิทธิ์ มีปริมาณน้ำกักเก็บคงเหลือ 235 ล้าน ลบ.ม. คิดเป็น 25% เป็นปริมาณน้ำใช้การได้ 232 ล้าน ลบ.ม.

ปริมาณน้ำกักเก็บ เขื่อนภูมิพล (30%)



ปริมาณน้ำกักเก็บ เขื่อนสิริกิติ์ (38%)



ปริมาณน้ำกักเก็บ เขื่อนแควน้อย (26%)

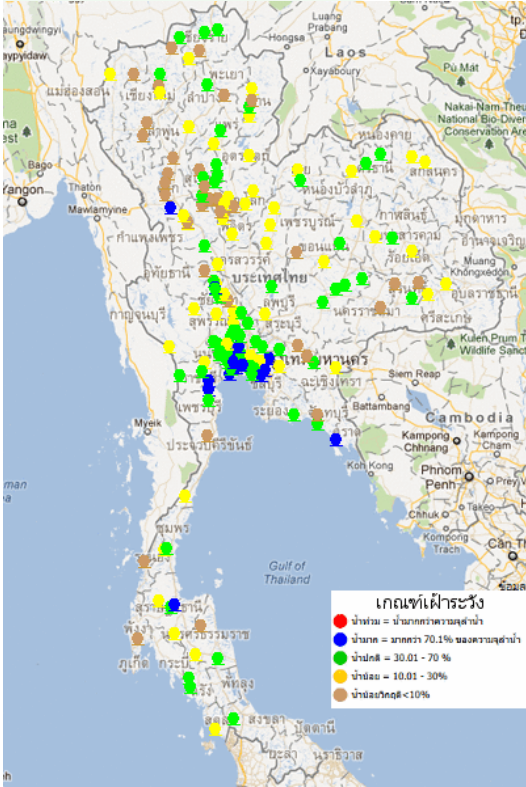


ปริมาณน้ำกักเก็บ เขื่อนป่าสัก (25%)



ระดับน้ำ-สมดุลน้ำ

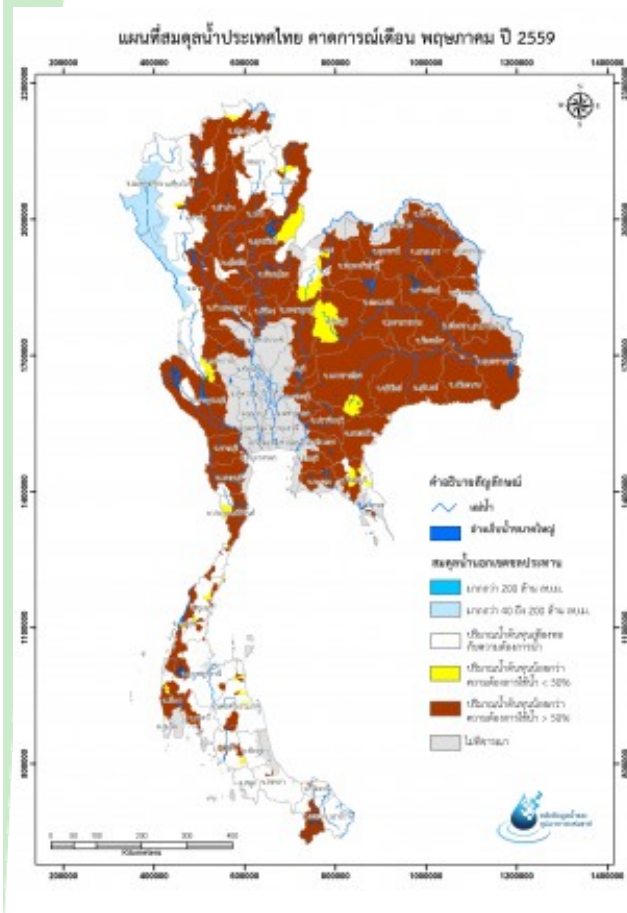
สถานการณ์น้ำท่า



จากการตรวจวัดระดับน้ำของสถานีโทรมาตร สสนก. พบว่า ภาคเหนือและภาคกลางตอนบนยังคงมีระดับน้ำในลำน้ำน้อยถึงน้อยวิกฤต ภาคตะวันออกเฉียงเหนือ และภาคใต้ มีระดับน้ำปานกลางถึงน้ำน้อย

ข้อมูล ณ วันที่ 17 พฤษภาคม 2559 เวลา 15.00 น.
รายละเอียดเพิ่มเติม : <http://www.thaiwater.net/hourlyreport>

สมดุลน้ำ

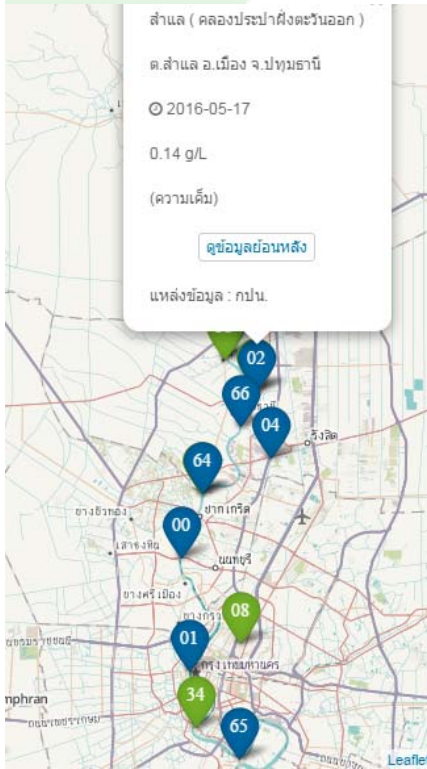


คาดการณ์สมดุลน้ำ เดือนพฤษภาคม พบว่า พื้นที่การเกษตรนอกเขตชลประทานเกือบทุกภูมิภาคของประเทศขาดแคลนน้ำ ยกเว้นบริเวณภาคใต้ฝั่งตะวันออก คาดว่าปริมาณน้ำจะเพียงพอต่อพื้นที่ทำการเกษตร

น้ำเค็มรุกกล้า

แม่น้ำเจ้าพระยา

จากการตรวจวัดค่าความเค็มโดยการประปานครหลวง เก็บบดลดลำน้เจ้าพระยา พบว่า สถานการณ์ความเค็มบริเวณลำน้เจ้าพระยาอยู่ในสภาวะปกติ โดยเมื่อเวลา 15.00 น. ค่าความเค็มบริเวณสถานีสำแล วัดได้ 0.14 กรัมต่อลิตร (เกณฑ์มาตรฐานน้ำดิบเพื่อผลิตน้ำประปา 0.50 กรัมต่อลิตร)



ที่มา : การประปานครหลวง

การเพาะปลูกพืชช่วงฤดูแล้ง

จากรายงานการเพาะปลูกพืชในช่วงฤดูแล้ง ในเขตชลประทานขนาดใหญ่ ขนาดกลาง ทั้งประเทศ และในลุ่มน้ำเจ้าพระยา ณ วันที่ 11 พฤษภาคม 2559 พบว่า ยังคงมีการปลูกข้าวนาปรังเกินจากแผนแล้ว 3.504 ล้านไร่ หรือมากกว่า 311% จากแผนที่วางไว้ โดยส่วนใหญ่อยู่ในลุ่มน้ำเจ้าพระยาตอนล่าง

ภาค	ข้าวนาปรัง			พืชไร่-พืชผัก			รวม		
	แผน (ล้านไร่)	ผล (ล้านไร่)	%	แผน (ล้านไร่)	ผล (ล้านไร่)	%	แผน (ล้านไร่)	ผล (ล้านไร่)	%
เหนือ	0.171	0.372	217	0.136	0.167	124	0.31	0.539	176
ตะวันออกเฉียงเหนือ	0.507	0.562	111	0.100	0.033	33	0.61	0.595	98
กลาง	0.001	0.001	78	0.001	0.0004	31	0.002	0.001	51
ตะวันออก	0.227	0.389	171	0.011	0.033	307	0.24	0.422	177
ตะวันตก	0.001	0.145	-	0.188	0.206	110	0.19	0.351	186
ใต้	0.220	0.049	22	0.024	0.012	52	0.24	0.061	25
ลุ่มน้ำเจ้าพระยา		1.987			0.061			2.048	
ทั้งประเทศ	1.127	3.504	311	0.459	0.513	112	1.59	4.017	253

หมายเหตุ : ภาคเหนือ ภาคกลาง ภาคตะวันตก และภาคตะวันออกเฉียงเหนือรวมพื้นที่ในเขตลุ่มน้ำเจ้าพระยาที่ใช้น้ำจากอ่างเก็บน้ำภูมิพล, อ่างเก็บน้ำสิริภีร์, อ่างเก็บน้ำควนน้อยบำรุงแดน และอ่างเก็บน้ำป่าสักชลสิทธิ์

สถานการณ์ภัยแล้ง

จากรายงานสถานการณ์ภัย ของกรมป้องกันและบรรเทาสาธารณภัย ณ วันที่ 16 พฤษภาคม 59 พบว่า ปัจจุบันยังคงมีจังหวัดที่ประกาศเขตการให้ความช่วยเหลือผู้ประสบภัยพิบัติกรณีฉุกเฉิน (ภัยแล้ง) จำนวน 35 จังหวัด 213 อำเภอ 1,087 ตำบล 8,711 หมู่บ้าน

ภาค	พื้นที่ประสบภัยแล้ง		
	จังหวัด	อำเภอ	รายชื่อจังหวัด
เหนือ	11	67	เชียงใหม่ (18) อุตรดิตถ์ (8) พะเยา (7) สุโขทัย (8) นครสวรรค์ (5) น่าน (2) พิจิตร (2) ลำพูน (1) ตาก (6) ลำปาง (3) กำแพงเพชร (7)
ตะวันออกเฉียงเหนือ	7	50	นครราชสีมา(11) นครพนม(2) มหาสารคาม(6) บุรีรัมย์(6) สุรินทร์(5) ขอนแก่น(16)หนองบัวลำภู(4)
กลาง ภาคตะวันออกเฉียงเหนือ ภาคตะวันตก	11	64	กาญจนบุรี (11) เพชรบุรี(5) ชัยนาท (4) สระบุรี (11) สระแก้ว (6) จันทบุรี(10) ชลบุรี(1) ตราด(7) สุพรรณบุรี(5) ปราจีนบุรี(2) อุทัยธานี(2)
ใต้	6	32	สตูล (5) กระบี่(7) ตรัง(9) นครศรีธรรมราช(7) ประจวบคีรีขันธ์(2) พังงา(2)
รวมทั้งประเทศ	35	213	

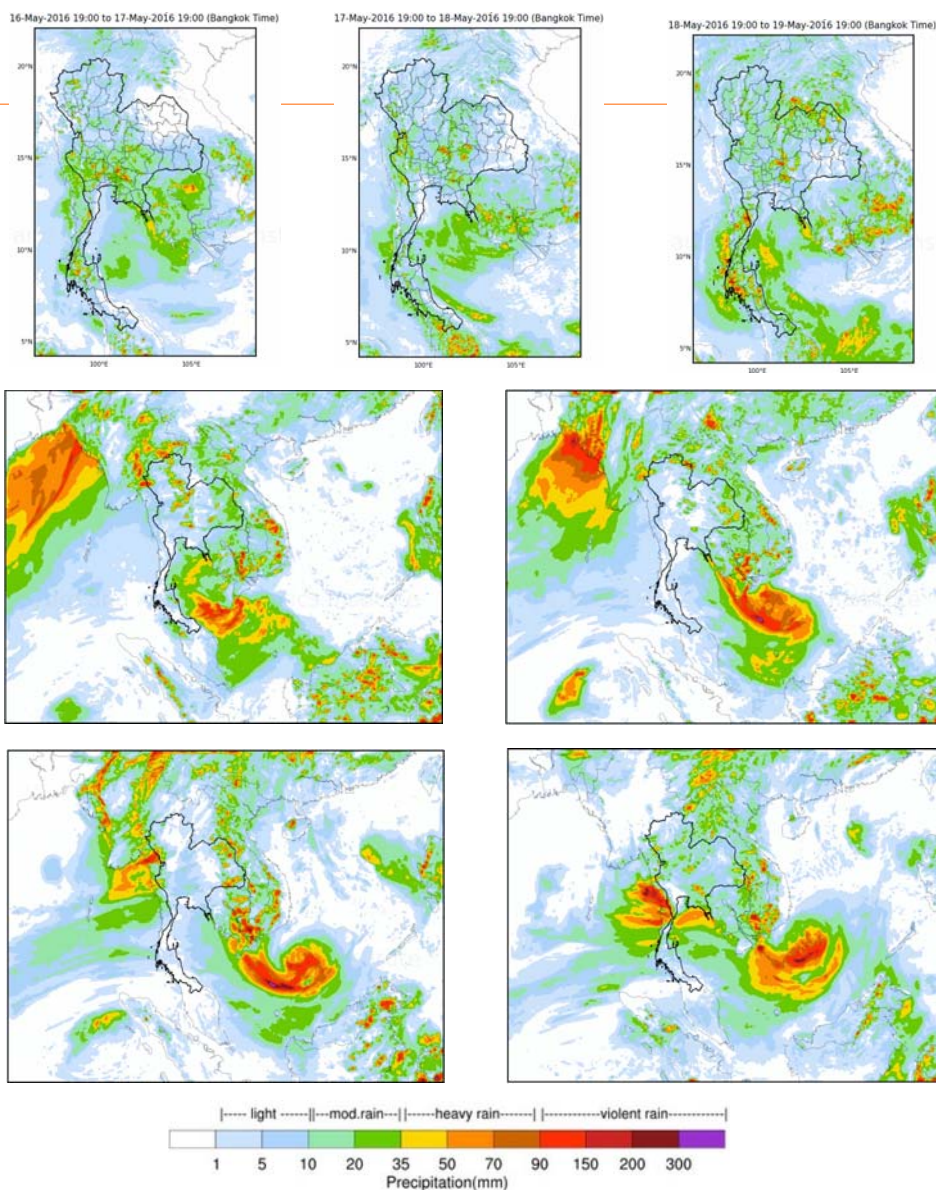
๗

ที่มา : กรมป้องกันและบรรเทาสาธารณภัย

คาดการณ์ปริมาณฝน

ผลคาดการณ์ฝนล่วงหน้า 7 วัน ด้วยแบบจำลองสภาพอากาศ WRF-ROMS

จากแผนภาพคาดการณ์ปริมาณฝนสะสมรายวันล่วงหน้า 7 วัน ความละเอียด 3x3 กิโลเมตร และ 9x9 กิโลเมตร ช่วงวันที่ 17-19 พ.ค. 59 ความกดอากาศสูงจากประเทศจีนจะมีกำลังอ่อนลง แต่ยังคงเกิดการปะทะกับอากาศร้อนชื้นและพัดสอบกับลมใต้ที่พัดพาความชื้นจากอ่าวไทยเข้าสู่ภาคกลาง ภาคตะวันออก และภาคเหนือ ส่งผลให้ภาคเหนือ ภาคตะวันออกเฉียงเหนือตอนล่าง ภาคกลาง และภาคตะวันออก จะยังคงมีฝนฟ้าคะนองและเกิดพายุฤดูร้อนลมกระโชกแรงได้ ประกอบกับลมตะวันออกที่พัดปกคลุมอ่าวไทยจะมีกำลังแรงขึ้นและพัดสอบกับลมตะวันตกเฉียงใต้ ในบริเวณภาคใต้ฝั่งตะวันตก ส่งผลให้ภาคใต้ฝั่งตะวันตกจะมีฝนเพิ่มขึ้น ทั้งนี้ได้เกิดการก่อตัวของพายุไซโคลนขึ้นในบริเวณทะเลอันดามันใกล้ชายฝั่งประเทศศรีลังกาโดยมีแนวโน้มเคลื่อนตัวทางทิศเหนือเข้าใกล้ชายฝั่งประเทศอินเดีย จะทำให้ลมตะวันตกเฉียงใต้มีกำลังแรงขึ้นและพัดปกคลุมประเทศไทย ช่วงวันที่ 20-23 พ.ค. 59 ความกดอากาศสูงจากประเทศจีนจะมีกำลังอ่อนลง แต่ยังคงเกิดการปะทะกับอากาศร้อนชื้นและพัดสอบกับลมใต้ที่พัดพาความชื้นจากอ่าวไทยเข้าสู่ภาคกลาง ภาคตะวันออก และภาคเหนือ ส่งผลให้ภาคเหนือ ภาคตะวันออกเฉียงเหนือตอนล่าง ภาคกลาง และภาคตะวันออก จะยังคงมีฝนฟ้าคะนองและเกิดพายุฤดูร้อนลมกระโชกแรงได้ ประกอบกับลมตะวันออกที่พัดปกคลุมอ่าวไทยจะมีกำลังแรงขึ้นและพัดสอบกับลมตะวันตกเฉียงใต้ ในบริเวณภาคใต้ฝั่งตะวันตก ส่งผลให้ภาคใต้ฝั่งตะวันตกจะมีฝนเพิ่มขึ้น ทั้งนี้ได้เกิดการก่อตัวของพายุไซโคลนขึ้นในบริเวณทะเลอันดามันใกล้ชายฝั่งประเทศศรีลังกาโดยมีแนวโน้มเคลื่อนตัวทางทิศเหนือเข้าใกล้ชายฝั่งประเทศอินเดีย จะทำให้ลมตะวันตกเฉียงใต้มีกำลังแรงขึ้นและพัดปกคลุมประเทศไทย



การคาดการณ์ฝนระหว่างวันที่ 17-23 พ.ค. 2559
(คาดการณ์ ณ วันที่ 16 พ.ค. 59 เวลา 19.00 น.)

ที่มา : สถาบันสารสนเทศทรัพยากรน้ำและการเกษตร (องค์การมหาชน)

Pasted from <http://thaiwater.hail.or.th/thaiwater_15/public/wffroms/rain_forecast>

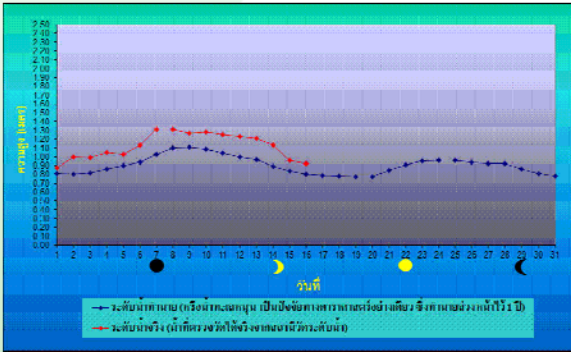
หมายเหตุ : โดยทั่วไปความแม่นยำของการคาดการณ์สภาวะฝนจะลดลง เมื่อระยะเวลาคาดการณ์ยาวขึ้น โดยจะมีความแม่นยำสูงสุดที่ 3 วันข้างหน้า

ข้อมูลคาดการณ์สภาวะฝนเป็นผลงานในระยะวิจัยและพัฒนา โปรดใช้วิจารณญาณในการนำข้อมูลไปใช้

คาดการณ์ระดับน้ำบริเวณอ่าวไทย

การคาดการณ์สภาวะระดับน้ำในแม่น้ำเจ้าพระยา

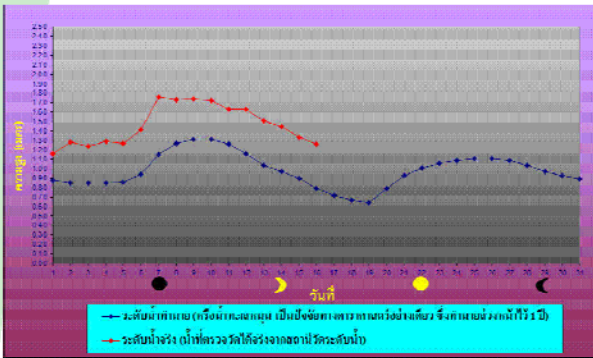
หน้ากองบัญชาการกองทัพเรือ



ระดับน้ำประจำวัน ที่ 18 พ.ค. พ.ศ.2559

น้ำขึ้นเต็มที่	เวลา	0336	สูงกว่าระดับทะเลปานกลาง	0.78	เมตร
น้ำลงเต็มที่	เวลา	1153	ต่ำกว่าระดับทะเลปานกลาง	0.46	เมตร
น้ำขึ้นเต็มที่	เวลา	1749	สูงกว่าระดับทะเลปานกลาง	0.42	เมตร
น้ำลงเต็มที่	เวลา	2231	ต่ำกว่าระดับทะเลปานกลาง	0.09	เมตร

ป้อมพระจุลจอมเกล้า

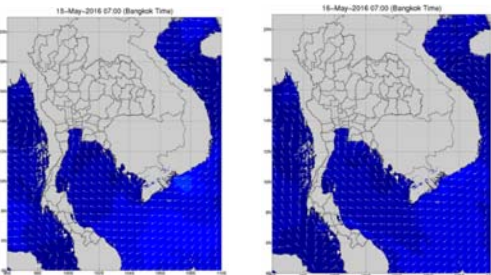
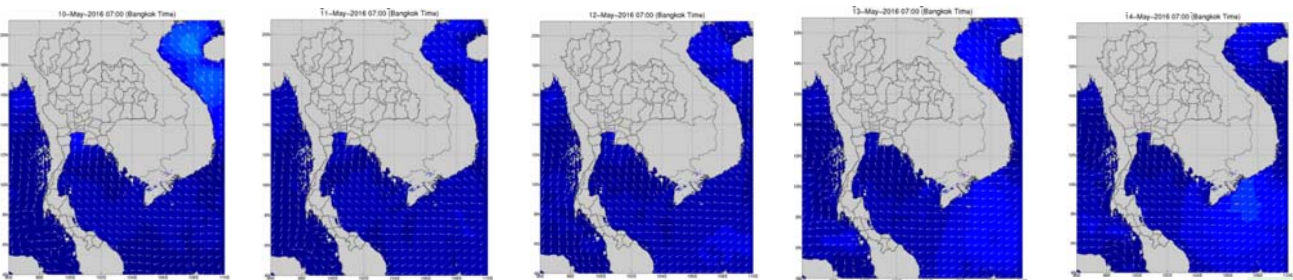


ระดับน้ำประจำวัน ที่ 18 พ.ค. พ.ศ.2559

น้ำขึ้นเต็มที่	เวลา	0218	สูงกว่าระดับทะเลปานกลาง	0.67	เมตร
น้ำลงเต็มที่	เวลา	0957	ต่ำกว่าระดับทะเลปานกลาง	0.96	เมตร
น้ำขึ้นเต็มที่	เวลา	2135	ต่ำกว่าระดับทะเลปานกลาง	0.21	เมตร
น้ำลงเต็มที่	เวลา	1628	สูงกว่าระดับทะเลปานกลาง	0.28	เมตร

ที่มา : กรมอุทกศาสตร์ กองทัพเรือ

การคาดการณ์ความสูงและทิศทางคลื่นทะเลบริเวณอ่าวไทยและอันดามัน



จากแผนภาพแสดงการคาดการณ์คลื่นเวลา 19.00 น. ของวันที่ 16 พ.ค. 2559 พบว่า ระหว่างวันที่ 17-23 พ.ค.59 ลมตะวันออกที่พัดปกคลุมอ่าวไทยจะมีกำลังแรงขึ้น ส่งผลให้คลื่นลมบริเวณอ่าวไทยจะมีกำลังแรงขึ้นเล็กน้อย โดยมีความสูงของคลื่นต่ำกว่า 1 เมตร

การคาดการณ์ความสูงและคลื่นลมในอ่าวไทยและอันดามัน
ระหว่างวันที่ 3-9 พ.ค. 2559
(คาดการณ์ ณ วันที่ 3- พ.ค. เวลา 19.00 น.)



ส ส น ก
H A I I

จัดทำโดย

สถาบันสารสนเทศทรัพยากรน้ำและการเกษตร (องค์การมหาชน)

กระทรวงวิทยาศาสตร์และเทคโนโลยี

เลขที่ 108 อาคารบางกอกไทยทาวเวอร์ ชั้น 8

ถนนรางน้ำ แขวงถนนพญาไท เขตราชเทวี กรุงเทพฯ 10400

โทรศัพท์ 0-2642-7132 โทรสาร 0-2642-7133

สนใจรายละเอียดเพิ่มเติมได้ที่

คลังข้อมูลสภาพน้ำ

<http://www.thaiwater.net>

ติดตามสภาพอากาศและคาดการณ์สภาวะฝน

<http://www.thaiwater.net/web/index.php/weatherinfo.html>