



# ติดตามสถานการณ์ภัยแล้ง

สัปดาห์ที่ 18/2559

ระหว่างวันที่ 27 เมษายน-3 พฤษภาคม 2559

## สถานการณ์ปัจจุบัน

ปริมาณฝน	2
ความชื้น	3
ปริมาณน้ำในอ่างเก็บน้ำ	4
ระดับน้ำท่า	5
น้ำเค็มรุกล้ำ	6
การเพาะปลูกพืชฤดูแล้ง	7

## สถานการณ์ปัจจุบัน

สัปดาห์นี้บริเวณประเทศไทยยังคงมีอากาศร้อนถึงร้อนจัด กับมีพายุฝนฟ้าคะนองหลายพื้นที่โดยเฉพาะบริเวณภาคเหนือ ภาคตะวันออกเฉียงเหนือ และภาคกลาง ในระยะต้นสัปดาห์

ส่วนอ่างเก็บน้ำขนาดใหญ่ทั้ง 33 แห่งทั่วประเทศ มีปัจจุบันมีปริมาณน้ำกักเก็บทั้งประเทศอยู่ที่ 32,296 ล้านลูกบาศก์เมตร คิดเป็น 46% ของความจุ และเป็นน้ำใช้การได้จริงเพียง 8,828 ล้านลูกบาศก์เมตร ซึ่งน้อยกว่าปี 2553 ที่เป็นปีแล้ง ทั้งนี้อ่างเก็บน้ำเกือบทุกภาคของประเทศมีน้ำใช้การต่ำกว่า 30 % ภาคเหนือ ภาคตะวันออกเฉียงเหนือ ภาคกลาง ภาคตะวันตก น้ำใช้การ อยู่ที่ 6.9 22 10% ตามลำดับ สำหรับเขื่อนภูมิพล และเขื่อนสิริกิติ์ มีน้ำใช้การคงเหลือ 394 และ 888 ล้านลูกบาศก์เมตร ตามลำดับ ส่วนเขื่อนอุบลรัตน์ **ใช้น้ำได้ระดับเก็บกักต่ำสุดไปแล้ว 36 ล้านลูกบาศก์เมตร** ทั้งนี้รายงานการเพาะปลูกพืชในช่วงฤดูแล้ง ในเขตชลประทานขนาดใหญ่ ขนาดกลาง ทั้งประเทศ และในลุ่มน้ำเจ้าพระยา ณ วันที่ วันที่ 27 เมษายน 2559 พบว่า มีการปลูกข้าวนาปรังเกินจากแผนแล้ว 3,502 ล้านไร่ หรือมากกว่า 311% จากแผนที่วางไว้ โดยส่วนใหญ่อยู่ในลุ่มน้ำเจ้าพระยาตอนล่าง

สถานการณ์ภัย ของกรมป้องกันและบรรเทาสาธารณภัย ณ วันที่ 2 พฤษภาคม 59 พบว่า ปัจจุบันยังคงมีจังหวัดที่ประกาศเขตการให้ความช่วยเหลือผู้ประสบภัยพิบัติกรณีฉุกเฉิน (ภัยแล้ง) จำนวน 30 จังหวัด 166 อำเภอ 789 ตำบล 6,324 หมู่บ้าน

## คาดการณ์

ปริมาณฝน	8
ระดับน้ำบริเวณอ่าวไทย	9
ความสูงและทิศทางคลื่นทะเลบริเวณอ่าวไทยและอันดามัน	9

## คาดการณ์

คาดการณ์ฝน ช่วงวันที่ 3-5 พ.ค. 59 **แนวโน้มความกดอากาศสูงจากทะเลจีนใต้จะมีกำลังอ่อนลง ความกดอากาศต่ำเริ่มกลับมาปกคลุมประเทศไทยตอนบน** แต่ยังคงเกิดการปะทะกับความชื้นจากลมใต้และลมตะวันออกเฉียงใต้ที่ยังคงพัดพาความชื้นจากอ่าวไทยเข้าสู่ภาคกลาง ภาคตะวันออก และภาคตะวันออกเฉียงเหนือตอนล่าง ส่งผลให้ภาคเหนือจะมีฝนฟ้าคะนองลดลง ส่วนภาคตะวันออกเฉียงเหนือ ภาคกลาง และภาคตะวันออก ยังคงมีฝนฟ้าคะนองและมีพายุฤดูร้อนลมกระโชกแรงได้ในบางบริเวณ ช่วงวันที่ 6-9 พ.ค. 59 **ความกดอากาศต่ำปกคลุมประเทศไทยตอนบน ประกอบกับแนวโน้มความกดอากาศสูงจากทะเลจีนใต้มีกำลังอ่อนลง** ส่วนลมใต้ยังคงพัดพาความชื้นจากอ่าวไทยเข้าสู่ภาคกลาง ภาคตะวันออก และและภาคตะวันออกเฉียงเหนือตอนล่าง ส่งผลให้ภาคตะวันออกเฉียงเหนือ ภาคกลาง และภาคตะวันออก จะมีฝนลดลงแต่ยังคงมีฝนฟ้าคะนองได้ในบางบริเวณ

**คาดการณ์สมุดน้ำ** เดือนพฤษภาคม พบว่า พบว่า พื้นที่การเกษตรนอกเขตชลประทานเกือบทุกภูมิภาคของประเทศขาดแคลนน้ำ ยกเว้นบริเวณภาคใต้ฝั่งตะวันออก คาดว่าปริมาณน้ำจะเพียงพอต่อพื้นที่ทำการเกษตร

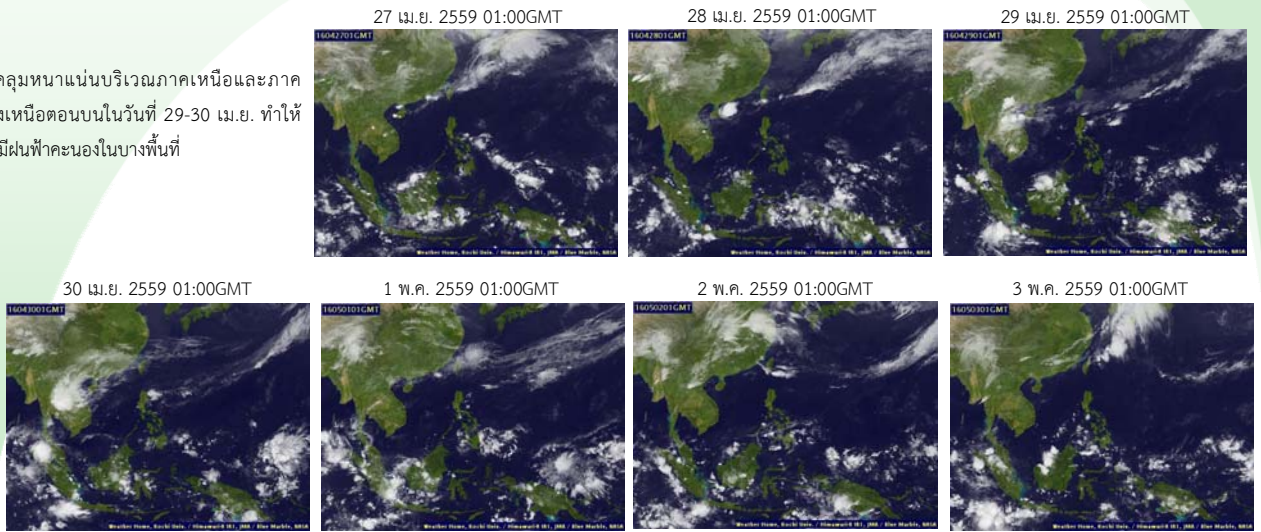
**คาดการณ์ระดับน้ำบริเวณอ่าวไทย** คาดว่าวันที่ 4 พ.ค. 2559 ที่หน้ากองบัญชาการกองทัพเรือ น้ำลงเต็มที่เวลา 11.38 น. ต่ำกว่าระดับน้ำทะเลปานกลาง 0.25 เมตร น้ำขึ้นเต็มที่เวลา 04.13 น. สูงกว่าระดับน้ำทะเลปานกลาง 0.86 เมตร ส่วนที่ป้อมพระจุลจอมเกล้า น้ำลงเต็มที่เวลา 21.23 น. ต่ำกว่าระดับน้ำทะเลปานกลาง 0.53 เมตร น้ำขึ้นเต็มที่เวลา 02.48 น. สูงกว่าระดับน้ำทะเลปานกลาง 0.85 เมตร

**คาดการณ์คลื่น** เวลา 19.00 น. ของวันที่ 2 พ.ค. 2559 พบว่า ระหว่างวันที่ 3-9 พ.ค.59 ลมตะวันออกเฉียงใต้พัดปกคลุมอ่าวไทยมีกำลังอ่อน ส่งผลให้คลื่นลมบริเวณอ่าวไทยจะมีกำลังอ่อน โดยมีความสูงของคลื่นต่ำกว่า 1 เมตร

# ปริมาณฝน (วันที่ 27 เมษายน - 3 พฤษภาคม 2559)

## เมฆ

- มีกลุ่มเมฆปกคลุมหนาแน่นบริเวณภาคเหนือและภาคตะวันออกเฉียงเหนือตอนบนในวันที่ 29-30 เม.ย. ทำให้บริเวณดังกล่าวมีฝนฟ้าคะนองในบางพื้นที่



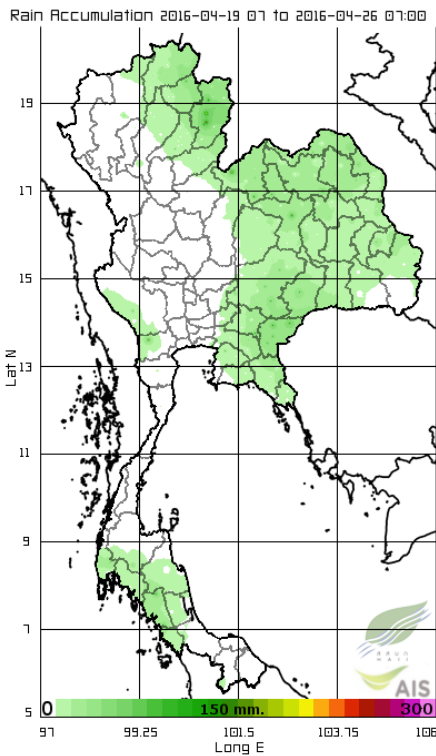
## แผนที่เมฆ

ที่มา : มหาวิทยาลัยโคชิ

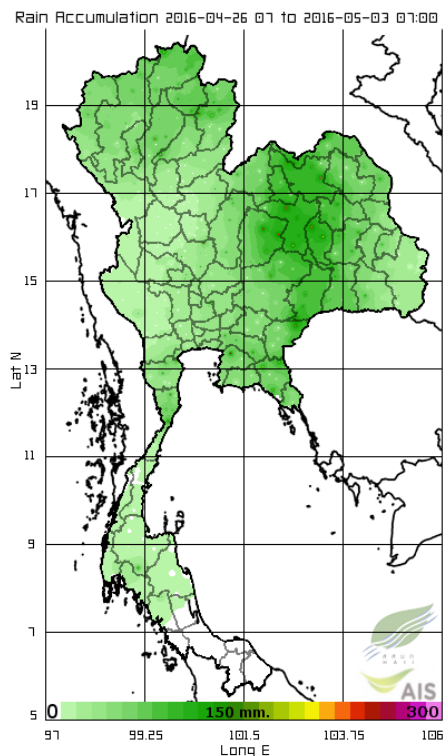
Pasted from <<http://tiwrm.haii.or.th/TyphoonTracking/Goes9.php>>

## ปริมาณฝนสัปดาห์ที่ผ่านมา

### ระหว่างวันที่ 19-25 เม.ย. 2559



### ระหว่างวันที่ 26 เม.ย.-2 พ.ค. 2559



- ปริมาณฝนสะสมตั้งแต่วันที่ 26 เม.ย.- 2 พ.ค. 59 พบว่า ประเทศไทยมีฝนฟ้าคะนองบางพื้นที่ส่วนมากบริเวณภาคเหนือ และภาคตะวันออกเฉียงเหนือ ในช่วงวันที่ 29-30 เม.ย. โดยมีปริมาณฝนสะสม 7 วัน สูงสุดอยู่ที่ จ.แพร่ ต.วังชิ้น วัดได้ 111.6 มม. รองลงมาที่ จ.ละโว้ ต.คลองตะเกรา วัดได้ 104.6 มม.

## แผนที่ปริมาณฝน

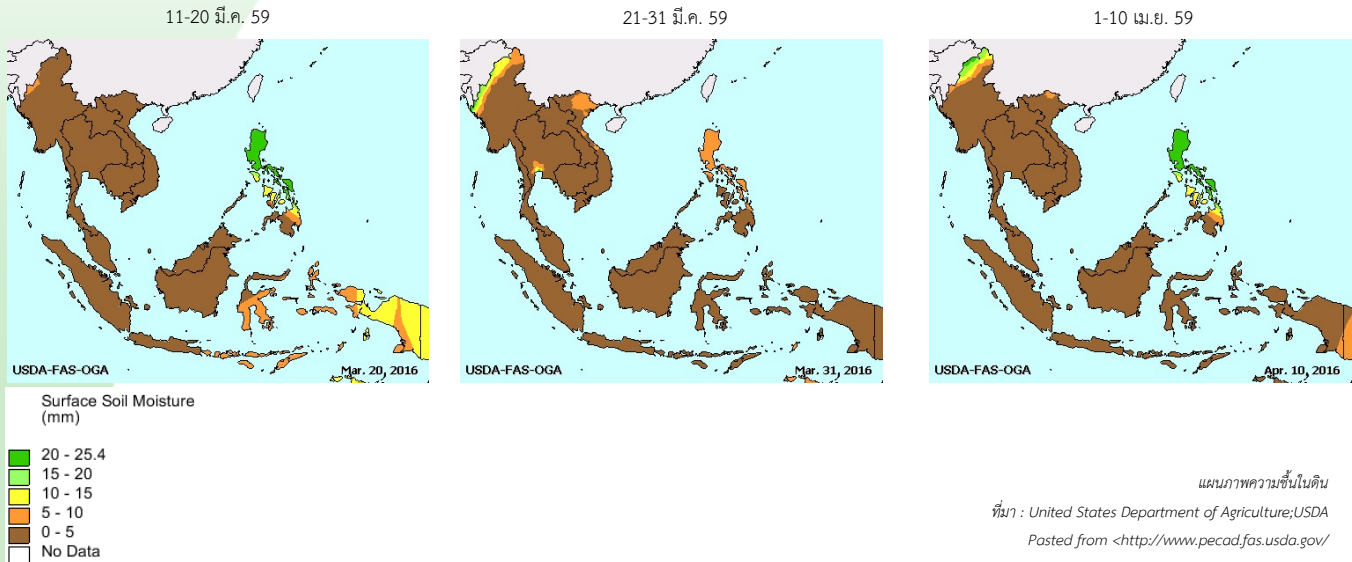
ที่มา : สถาบันสารสนเทศทรัพยากรน้ำและการเกษตร (องค์การมหาชน)

Pasted from <<http://www.thaiwater.net/Interpolated/Showimg.php>>

# ความชื้น

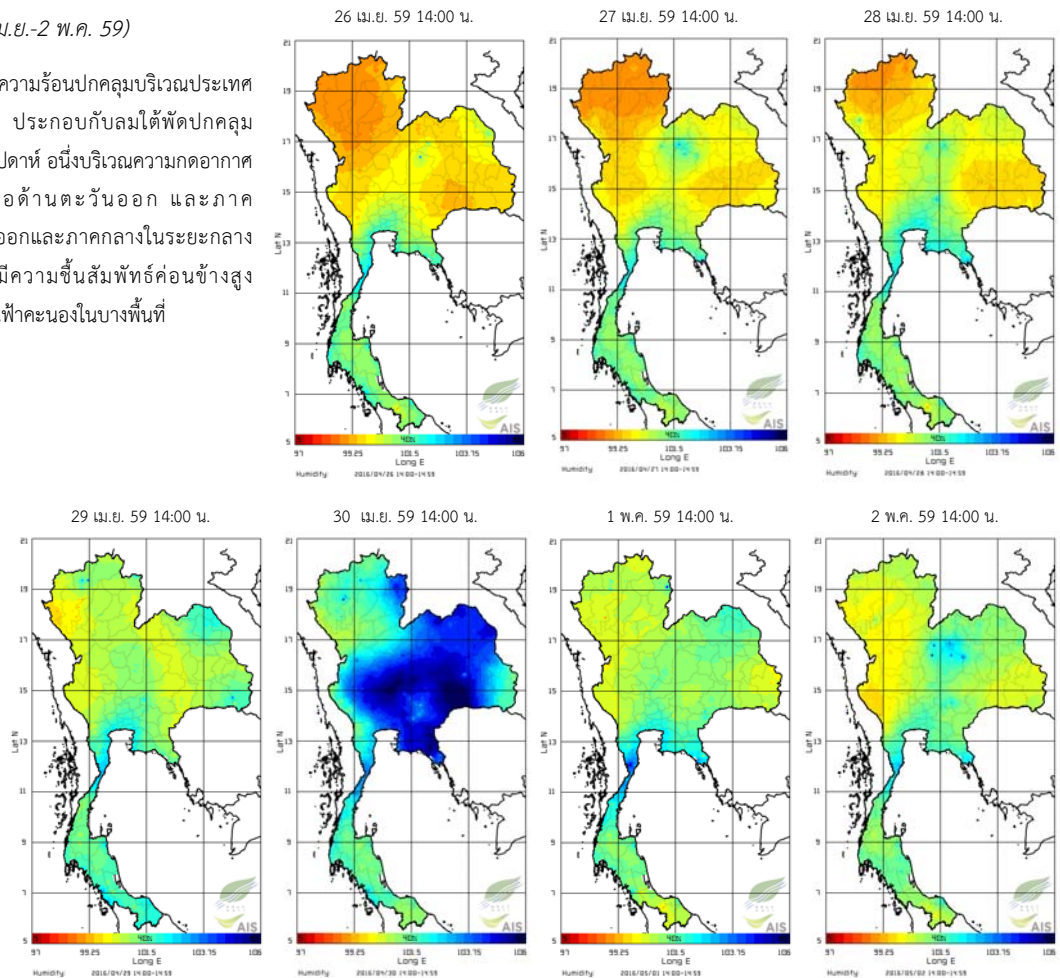
## ความชื้นผิวดิน

ในช่วงกลางเดือนมีนาคมกับต้นเดือนเมษายน พบว่า บริเวณตอนบนของประเทศไทยมีความชื้นเฉลี่ยต่ำมาก เนื่องจากหย่อมความกดอากาศต่ำจากความร้อนปกคลุมประเทศไทยตลอดช่วง แต่ในช่วงปลายเดือนมีนาคม บริเวณความกดอากาศสูงกำลังปานกลางจากประเทศจีนได้แผ่ลงมาปกคลุมประเทศไทยตอนบน และทะเลจีนใต้ ทำให้บริเวณประเทศไทยมีรายงานพายุฝนฟ้าคะนอง จากนั้นความชื้นผิวดินค่อยๆลดลง



## ความชื้นในอากาศ (วันที่ 26 เม.ย.-2 พ.ค. 59)

- หย่อมความกดอากาศต่ำเนื่องจากความร้อนปกคลุมบริเวณประเทศไทยตอนบนเกือบตลอดสัปดาห์ ประกอบกับลมใต้พัดปกคลุมประเทศไทยในช่วงระยะแรกของสัปดาห์ อนึ่งบริเวณความกดอากาศสูงแผ่ลงมาปกคลุมภาคเหนือด้านตะวันออก และภาคตะวันออกเฉียงเหนือ ภาคตะวันออกและภาคกลางในระยะกลางสัปดาห์ ทำให้บริเวณดังกล่าวมีความชื้นสัมพัทธ์ค่อนข้างสูง โดยเฉพาะในวันที่ 30 เม.ย. เกิดฝนฟ้าคะนองในบางพื้นที่

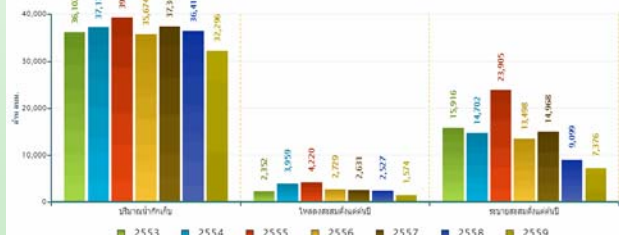


# ปริมาณน้ำในอ่างเก็บน้ำ

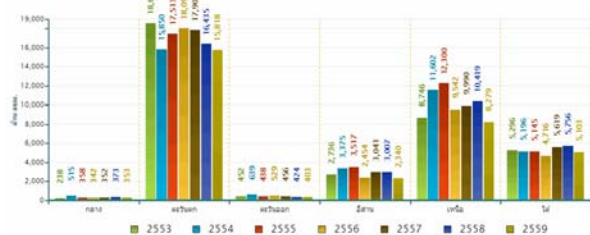
## สภาพน้ำในอ่างเก็บน้ำขนาดใหญ่ทั่วประเทศ (วันที่ 3 พฤษภาคม 2559)

ปัจจุบันมีปริมาณน้ำกักเก็บทั่วประเทศอยู่ที่ 32,296 ล้านลูกบาศก์เมตร คิดเป็น 46% ของความจุ และเป็นน้ำใช้การได้จริงเพียง 8,828 ล้านลูกบาศก์เมตร ซึ่งน้อยกว่าปี 2553 ที่เป็นปีแล้ง ทั้งนี้อ่างเก็บน้ำเกือบทุกภาคของประเทศไทยมีน้ำใช้การต่ำกว่า 30% ภาคเหนือ ภาคตะวันออกเฉียงเหนือ ภาคกลาง ภาคตะวันตก น้ำใช้การ อยู่ที่ 6 9 22 10%ตามลำดับ สำหรับเขื่อนภูมิพล และเขื่อนสิริกิติ์ มีน้ำใช้การคงเหลือ 394 และ 888 ล้านลูกบาศก์เมตร ตามลำดับ ส่วนเขื่อนอุบลรัตน์ ใช้น้ำได้ระดับเก็บกักต่ำสุดไปแล้ว 36 ล้านลูกบาศก์เมตร

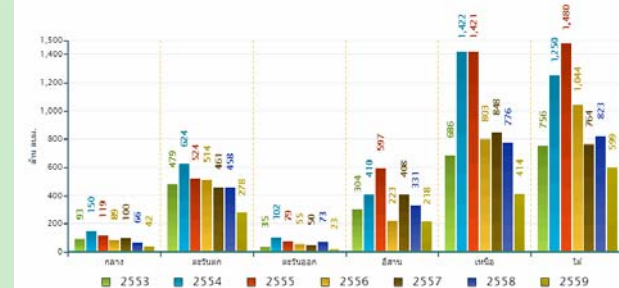
สถานการณ์น้ำในอ่างเก็บน้ำขนาดใหญ่ วันที่ 3 พฤษภาคม



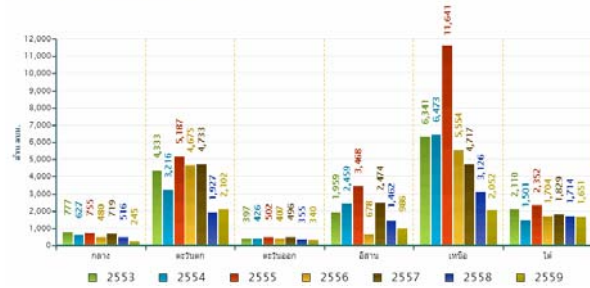
ปริมาณน้ำกักเก็บภาคเหนือ วันที่ 3 พฤษภาคม



ปริมาณน้ำในลุ่มน้ำเจ้าพระยาตามจังหวัดปีปริมาณน้ำ วันที่ 3 พฤษภาคม



ปริมาณน้ำกระจายตามลุ่มน้ำย่อยในภาคเหนือ วันที่ 3 พฤษภาคม



ข้อมูลปริมาณน้ำในอ่างเก็บน้ำขนาดใหญ่ในวันที่ 3 พฤษภาคม 2559  
ที่มา : กรมชลประทานและการไฟฟ้าฝ่ายผลิตแห่งประเทศไทย

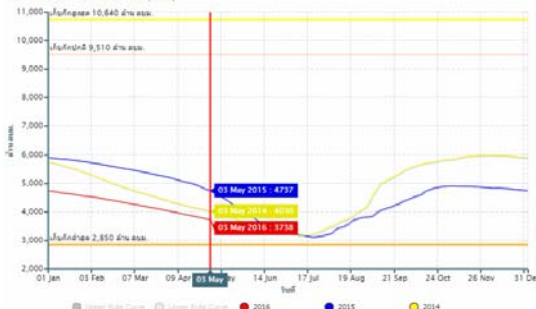
## สภาพน้ำในอ่างเก็บน้ำขนาดใหญ่ในพื้นที่ลุ่มน้ำเจ้าพระยา

- เขื่อนภูมิพล มีปริมาณน้ำกักเก็บคงเหลือ 4,194 ล้านลบ.ม. คิดเป็น 31% เป็นปริมาณน้ำใช้การได้ 394 ล้านลบ.ม.
- เขื่อนสิริกิติ์ มีปริมาณน้ำกักเก็บคงเหลือ 3,738 ล้านลบ.ม. คิดเป็น 39% เป็นปริมาณน้ำใช้การได้ 888 ล้านลบ.ม.
- เขื่อนแควน้อย มีปริมาณน้ำกักเก็บคงเหลือ 257 ล้านลบ.ม. คิดเป็น 27% เป็นปริมาณน้ำใช้การได้ 214 ล้าน ลบ.ม.
- เขื่อนป่าสักชลสิทธิ์ มีปริมาณน้ำกักเก็บคงเหลือ 255 ล้าน ลบ.ม. คิดเป็น 27% เป็นปริมาณน้ำใช้การได้ 252 ล้าน ลบ.ม.

ปริมาณน้ำกักเก็บ เขื่อนภูมิพล (31%)



ปริมาณน้ำกักเก็บ เขื่อนสิริกิติ์ (39%)



ปริมาณน้ำกักเก็บ เขื่อนแควน้อย (27%)

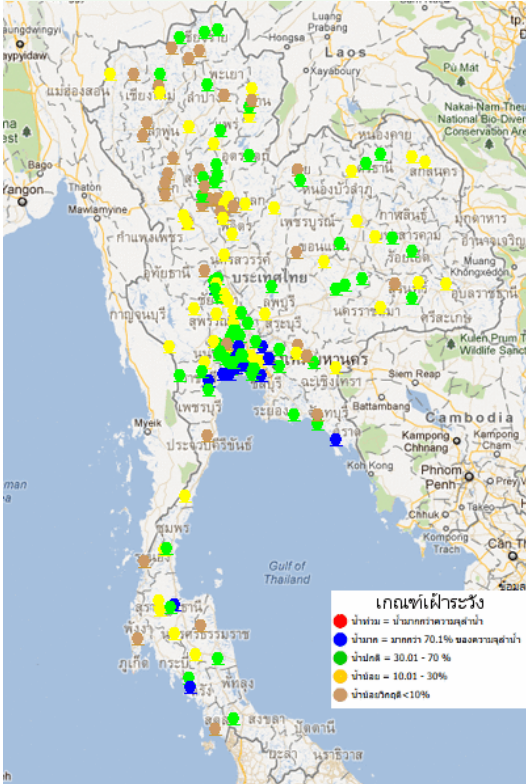


ปริมาณน้ำกักเก็บ เขื่อนป่าสัก (26%)



# ระดับน้ำ-สมดุลงน้ำ

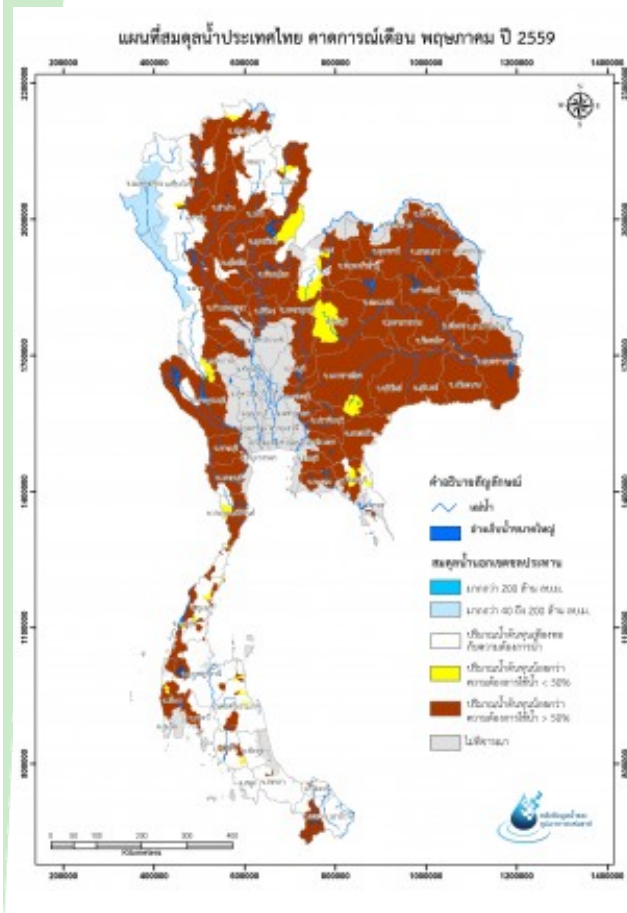
## สถานการณ์น้ำท่า



จากการตรวจวัดระดับน้ำของสถานีโทรมาตร สสนก. พบว่า ภาคเหนือและภาคกลางตอนบนยังคงมีระดับน้ำในลำน้ำน้อยถึงน้อยวิกฤต ภาคตะวันออกเฉียงเหนือ และภาคใต้ มีระดับน้ำปานกลางถึงน้ำน้อย

ข้อมูล ณ วันที่ 3 พฤษภาคม 2559 เวลา 10.00 น.  
รายละเอียดเพิ่มเติม : <http://www.thaiwater.net/hourlyreport>

## สมดุลงน้ำ



คาดการณ์สมดุลงน้ำ เดือนพฤษภาคม พบว่า พื้นที่การเกษตรนอกเขตชลประทานเกือบทุกภาคของประเทศขาดแคลนน้ำ ยกเว้นบริเวณภาคใต้ฝั่งตะวันออก คาดว่าปริมาณน้ำจะเพียงพอต่อพื้นที่ทำการเกษตร

# น้ำเค็มรุกกล้า

## แม่น้ำเจ้าพระยา

จากการตรวจวัดค่าความเค็มโดยการประปานครหลวง เก็บตลอดลำน้ำเจ้าพระยา พบว่า สถานการณ์ความเค็มบริเวณลำน้ำเจ้าพระยาอยู่ในสภาวะปกติ โดยเมื่อเวลา 10.00 น. ค่าความเค็มบริเวณสถานีสำแล วัดได้ 0.17 กรัมต่อลิตร (ค่าความ

### สำแล(คลองประปาฝั่งตะวันออก)

#### ต.สำแล อ.เมือง จ.ปทุมธานี

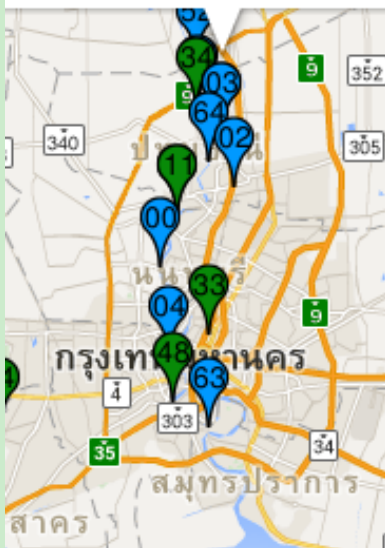
2016-05-03

0.17 g/L

(ความเค็ม)

ดูข้อมูลย้อนหลัง

แหล่งข้อมูล : กปน.



ที่มา : การประปานครหลวง



## การเพาะปลูกพืชช่วงฤดูแล้ง

จากรายงานการเพาะปลูกพืชในช่วงฤดูแล้ง ในเขตชลประทานขนาดใหญ่ ขนาดกลาง ทั้งประเทศ และในลุ่มน้ำเจ้าพระยา ณ วันที่ 27 เมษายน 2559 พบว่า มีการปลูกข้าวนาปรังเกินจากแผนแล้ว 3.502 ล้านไร่ หรือมากกว่า 311% จากแผนที่วางไว้ โดยส่วนใหญ่อยู่ในลุ่มน้ำเจ้าพระยาตอนล่าง

ภาค	ข้าวนาปรัง			พืชไร่-พืชผัก			รวม		
	แผน (ล้านไร่)	ผล (ล้านไร่)	%	แผน (ล้านไร่)	ผล (ล้านไร่)	%	แผน (ล้านไร่)	ผล (ล้านไร่)	%
เหนือ	0.171	0.372	217	0.136	0.166	123	0.31	0.538	175
ตะวันออกเฉียงเหนือ	0.507	0.561	111	0.100	0.033	33	0.61	0.594	98
กลาง	0.001	0.001	78	0.001	0.0004	31	0.002	0.001	51
ตะวันออก	0.227	0.389	171	0.011	0.033	307	0.24	0.422	177
ตะวันตก	0.001	0.145	-	0.188	0.206	110	0.19	0.351	186
ใต้	0.220	0.047	21	0.024	0.012	50	0.24	0.059	24
ลุ่มน้ำเจ้าพระยา		1.987			0.061			2.048	
ทั้งประเทศ	1.127	3.502	311	0.459	0.511	111	1.59	4.013	253

หมายเหตุ : ภาคเหนือ ภาคกลาง ภาคตะวันตก และภาคตะวันออกเฉียงเหนือรวมทั้งในเขตลุ่มน้ำเจ้าพระยาที่ใช้น้ำจากอ่างเก็บน้ำภูมิพล, อ่างเก็บน้ำสิริกิติ์, อ่างเก็บน้ำควนน้อยบำรุงแดน และอ่างเก็บน้ำป่าสักชลสิทธิ์

## สถานการณ์ภัยแล้ง

จากรายงานสถานการณ์ภัย ของกรมป้องกันและบรรเทาสาธารณภัย ณ วันที่ 2 พฤษภาคม 59 พบว่า ปัจจุบันยังคงมีจังหวัดที่ประกาศเขตการให้ความช่วยเหลือผู้ประสบภัยพิบัติกรณีฉุกเฉิน (ภัยแล้ง) จำนวน 30 จังหวัด 166 อำเภอ 789 ตำบล 6,324 หมู่บ้าน

ภาค	พื้นที่ประสบภัยแล้ง		
	จังหวัด	อำเภอ	รายชื่อจังหวัด
เหนือ	9	57	เชียงใหม่(18) อุตรดิตถ์(8) พะเยา(7) สุโขทัย(8) นครสวรรค์(5) น่าน(2) พิจิตร(2) ลำพูน(1) ตาก(6)
ตะวันออกเฉียงเหนือ	7	35	นครราชสีมา(11) นครพนม(2) มหาสารคาม(6) บุรีรัมย์(6) สุรินทร์(5) ขอนแก่น(1) หนองบัวลำภู(4)
กลาง ภาคตะวันออก ภาคตะวันตก	8	54	กาญจนบุรี (10) เพชรบุรี(5) ชัยนาท (4) สระบุรี (11) สระแก้ว (6) จันทบุรี(10) ชลบุรี(1) ตราด(7)
ใต้	6	20	สตูล (5) กระบี่(4) ตรัง(6) นครศรีธรรมราช(1) ประจวบคีรีขันธ์(2) พังงา(2)
รวมทั้งประเทศ	30	166	

ที่มา : กรมป้องกันและบรรเทาสาธารณภัย

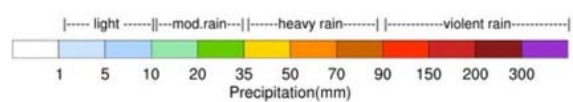
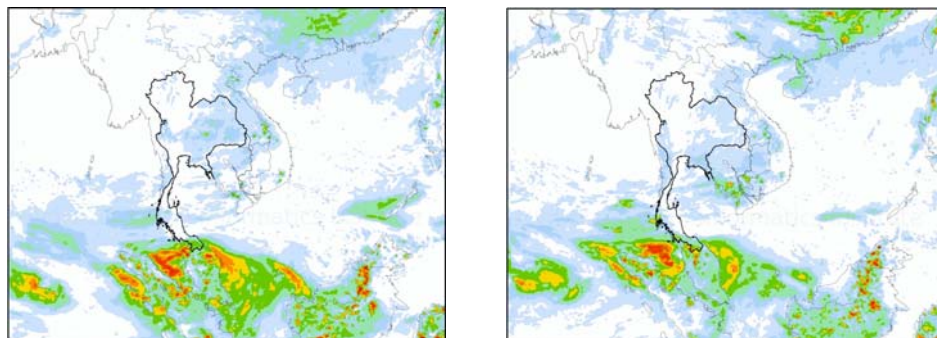
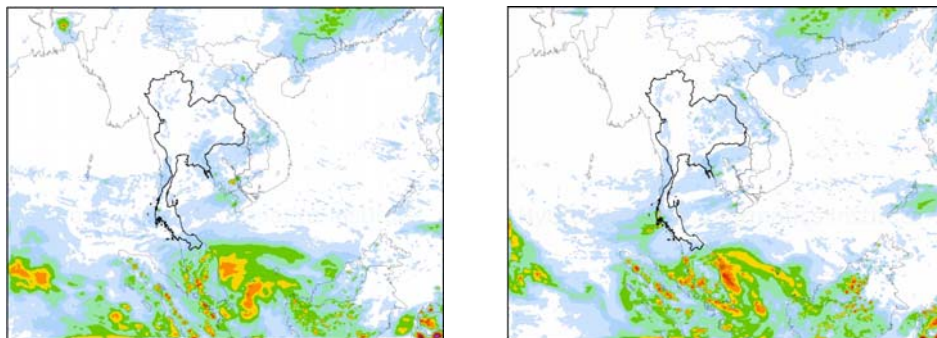
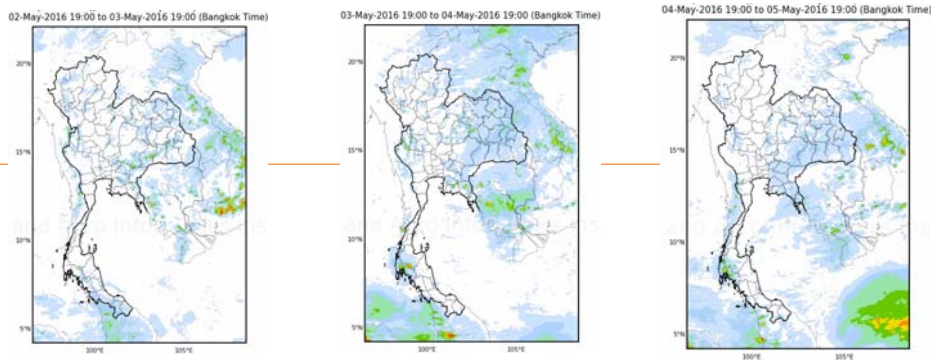
ข้อมูล ณ วันที่ 25 เมษายน 2559

ที่มา : กรมป้องกันและบรรเทาสาธารณภัย กระทรวงมหาดไทย

# คาดการณ์ปริมาณฝน

## ผลคาดการณ์ฝนล่วงหน้า 7 วัน ด้วยแบบจำลองสภาพอากาศ WRF-ROMS

จากแผนภาพคาดการณ์ปริมาณฝนสะสมรายวันล่วงหน้า 7 วัน ความละเอียด 3x3 กิโลเมตร และ 9x9 กิโลเมตร ช่วงวันที่ 26-28 เม.ย. 59 ความกดอากาศต่ำปกคลุมประเทศไทยตอนบน ส่วนลมใต้จะมีกำลังแรงขึ้นและพัดพาความชื้นจากอ่าวไทยเข้าสู่ภาคเหนือ ภาคตะวันออกเฉียงเหนือ ภาคกลาง และภาคตะวันออก และจะมีลมตะวันตกเข้ามาพัดสอปกันบริเวณดังกล่าว ส่งผลให้ภาคเหนือ ภาคกลาง และภาคตะวันออกเฉียงเหนือ จะยังคงมีฝนฟ้าคะนองได้ในบางแห่ง จากนั้นความกดอากาศสูงกำลังอ่อนจากทะเลจีนใต้จะเริ่มแผ่ลงมาปกคลุมภาคตะวันออกเฉียงเหนือ ในช่วงวันที่ 28 เม.ย. ทำให้เกิดการปะทะกับอากาศร้อนชื้นที่สะสมอยู่ในพื้นที่ ส่งผลให้ภาคตะวันออกเฉียงเหนือและภาคตะวันออก จะกลับมามีฝนฟ้าคะนองเพิ่มขึ้น ช่วงวันที่ 29 เม.ย.- 2 พ.ค. 59 ความกดอากาศสูงกำลังอ่อนจากทะเลจีนใต้จะยังคงแผ่ลงมาปกคลุมภาคตะวันออกเฉียงเหนือ ส่วนลมใต้จะยังคงมีกำลังแรงและพัดพาความชื้นจากอ่าวไทยเข้าสู่ภาคเหนือ ภาคตะวันออกเฉียงเหนือ ภาคกลาง และภาคตะวันออก และจะมีลมตะวันตกพัดสอปกันบริเวณดังกล่าว ส่งผลให้ภาคเหนือ ภาคตะวันออกเฉียงเหนือ ภาคกลางและภาคตะวันออก จะมีฝนฟ้าคะนองเพิ่มขึ้นและมีพายุฤดูร้อนได้ในบางบริเวณ



การคาดการณ์ฝนระหว่างวันที่ 3-9 พ.ค. 2559  
(คาดการณ์ ณ วันที่ 2 พ.ค. 59 เวลา 19.00 น.)

ที่มา : สถาบันสารสนเทศทรัพยากรน้ำและการเกษตร (องค์การมหาชน)

Pasted from <[http://thaiwater.hail.or.th/thaiwater\\_15/public/wrfroms/rain\\_forecast](http://thaiwater.hail.or.th/thaiwater_15/public/wrfroms/rain_forecast)>

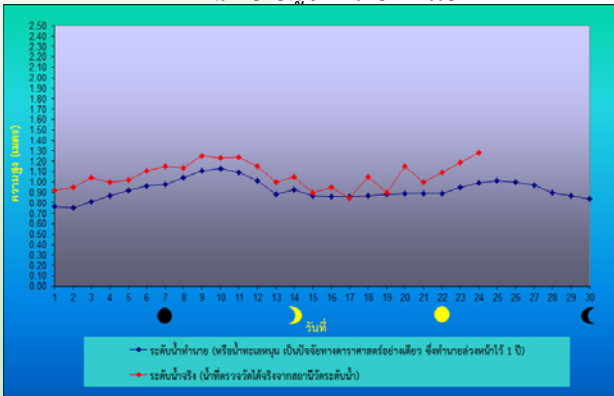
**หมายเหตุ :** โดยทั่วไปความแม่นยำของการคาดการณ์สภาวะฝนจะลดลง เมื่อระยะเวลาคาดการณ์ยาวขึ้น โดยจะมีความแม่นยำสูงสุดที่ 3 วันข้างหน้า  
ข้อมูลคาดการณ์สภาวะฝนเป็นผลงานในระยะวิจัยและพัฒนา โปรดใช้วิจารณญาณในการนำข้อมูลไปใช้



# คาดการณ์ระดับน้ำบริเวณอ่าวไทย

การคาดการณ์สภาวะระดับน้ำในแม่น้ำเจ้าพระยา

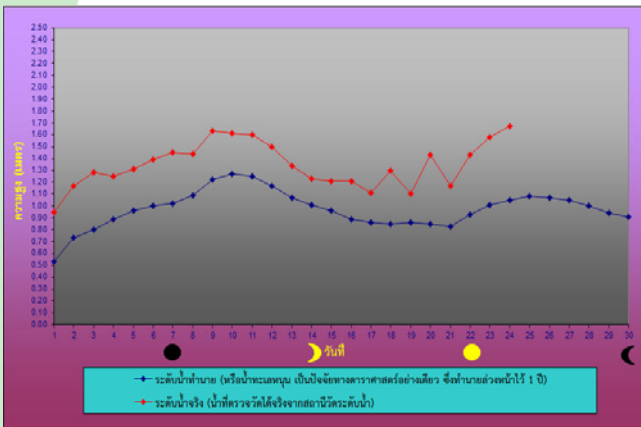
หน้ากองบัญชาการกองทัพเรือ



ระดับน้ำประจำวัน ที่ 4 พ.ค. พ.ศ.2559

น้ำขึ้นเต็มที่	เวลา	0413	สูงกว่าระดับทะเลปานกลาง	0.86	เมตร
น้ำลงเต็มที่	เวลา	1138	ต่ำกว่าระดับทะเลปานกลาง	0.25	เมตร
น้ำขึ้นเต็มที่	เวลา	1703	สูงกว่าระดับทะเลปานกลาง	0.46	เมตร
น้ำลงเต็มที่	เวลา	2331	ต่ำกว่าระดับทะเลปานกลาง	0.09	เมตร

ป้อมพระจุลจอมเกล้า

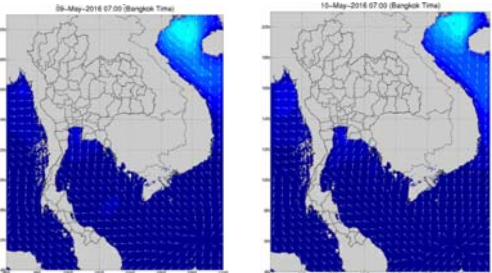
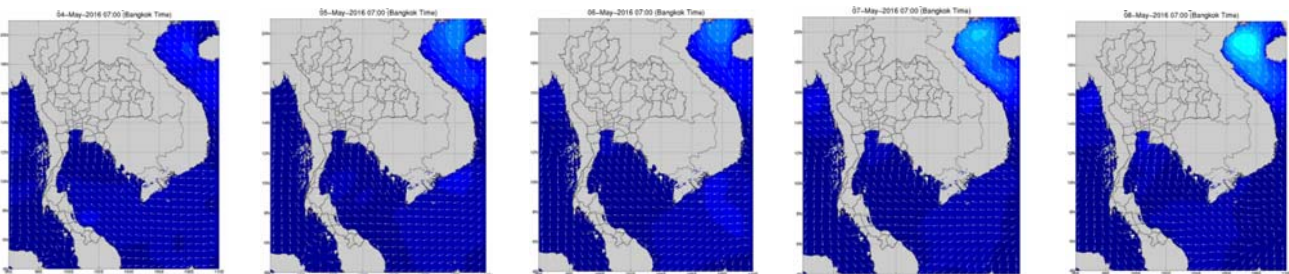


ระดับน้ำประจำวัน ที่ 4 พ.ค. พ.ศ.2559

น้ำขึ้นเต็มที่	เวลา	0248	สูงกว่าระดับทะเลปานกลาง	0.85	เมตร
น้ำลงเต็มที่	เวลา	0959	ต่ำกว่าระดับทะเลปานกลาง	0.70	เมตร
น้ำขึ้นเต็มที่	เวลา	1538	สูงกว่าระดับทะเลปานกลาง	0.30	เมตร
น้ำลงเต็มที่	เวลา	2123	ต่ำกว่าระดับทะเลปานกลาง	0.53	เมตร

ที่มา : กรมอุทกศาสตร์ กองทัพเรือ

## การคาดการณ์ความสูงและทิศทางคลื่นทะเลบริเวณอ่าวไทยและอันดามัน



จากแผนภาพแสดงการคาดการณ์คลื่นเวลา 19.00 น. ของวันที่ 2 พ.ค. 2559 พบว่า ระหว่างวันที่ 3-9 พ.ค.59 ลมตะวันออกเฉียงใต้ปกคลุมอ่าวไทยมีกำลังอ่อน ส่งผลให้คลื่นลมบริเวณอ่าวไทยจะมีกำลังอ่อน โดยมีความสูงของคลื่นต่ำกว่า 1 เมตร

การคาดการณ์ความสูงและคลื่นลมในอ่าวไทยและอันดามัน  
ระหว่างวันที่ 3-9 พ.ค. 2559  
(คาดการณ์ ณ วันที่ 3- พ.ค. เวลา 19.00 น.)



ส ส น ก  
H A I I

จัดทำโดย

สถาบันสารสนเทศทรัพยากรน้ำและการเกษตร (องค์การมหาชน)

กระทรวงวิทยาศาสตร์และเทคโนโลยี

เลขที่ 108 อาคารบางกอกไทยทาวเวอร์ ชั้น 8

ถนนรางน้ำ แขวงถนนพญาไท เขตราชเทวี กรุงเทพฯ 10400

โทรศัพท์ 0-2642-7132 โทรสาร 0-2642-7133

สนใจรายละเอียดเพิ่มเติมได้ที่

คลังข้อมูลสภาพน้ำ

<http://www.thaiwater.net>

ติดตามสภาพอากาศและคาดการณ์สภาวะฝน

<http://www.thaiwater.net/web/index.php/weatherinfo.html>