



# ติดตามสถานการณ์ภัยแล้ง

สัปดาห์ที่ 17/2559

ระหว่างวันที่ 20-26 เมษายน 2559

## สถานการณ์ปัจจุบัน

|                        |   |
|------------------------|---|
| ปริมาณฝน               | 2 |
| ความชื้น               | 3 |
| ปริมาณน้ำในอ่างเก็บน้ำ | 4 |
| ระดับน้ำท่า            | 5 |
| น้ำเค็มรุกล้ำ          | 6 |
| การเพาะปลูกพืชฤดูแล้ง  | 7 |

## สถานการณ์ปัจจุบัน

สัปดาห์นี้บริเวณประเทศไทยยังคงมีอากาศร้อนถึงร้อนจัด กับมีพายุฝนฟ้าคะนองหลายพื้นที่โดยเฉพาะบริเวณภาคเหนือ และภาคตะวันออกเฉียงเหนือตอนบนในระยะต้นสัปดาห์ถึงกลางสัปดาห์

ส่วนอ่างเก็บน้ำขนาดใหญ่ทั้ง 33 แห่งทั่วประเทศ มีปัจจุบันมีปริมาณน้ำกักเก็บทั้งประเทศอยู่ที่ 32,728 ล้านลูกบาศก์เมตร คิดเป็น 47% ของความจุ และเป็นน้ำใช้การได้จริงเพียง 9,225 ล้านลูกบาศก์เมตร ซึ่งน้อยกว่าปี 2553 ที่เป็นปีแล้ง ทั้งนี้อ่างเก็บน้ำเกือบทุกภาคของประเทศมีน้ำใช้การต่ำกว่า 30 % ภาคเหนือ ภาคตะวันออกเฉียงเหนือ ภาคกลาง ภาคตะวันตก น้ำใช้การ อยู่ที่ 7 9 22 10% ตามลำดับ สำหรับเขื่อนภูมิพล และเขื่อนสิริกิติ์ มีน้ำใช้การคงเหลือ 444 และ 953 ล้านลูกบาศก์เมตร ตามลำดับ ส่วนเขื่อนอุบลรัตน์ **ใช้น้ำได้ระดับเก็บกักต่ำสุดไปแล้ว 37 ล้านลูกบาศก์เมตร** ล้านลูกบาศก์เมตร ทั้งนี้รายงานการเพาะปลูกพืชในช่วงฤดูแล้ง ในเขตชลประทานขนาดใหญ่ ขนาดกลางทั้งประเทศ และในลุ่มน้ำเจ้าพระยา ณ วันที่ วันที่ 20 เมษายน 2559 พบว่า มีการปลูกข้าวนาปรังเกินจากแผนแล้ว 3.501 ล้านไร่ หรือมากกว่า 311% จากแผนที่วางไว้ โดยส่วนใหญ่อยู่ในลุ่มน้ำเจ้าพระยาตอนล่าง

สถานการณ์ภัย ของกรมป้องกันและบรรเทาสาธารณภัย ณ วันที่ 25 เมษายน พบว่า ปัจจุบันยังคงมีจังหวัดที่ประกาศเขตการให้ความช่วยเหลือผู้ประสบภัยพิบัติกรณีฉุกเฉิน (ภัยแล้ง) จำนวน 27 จังหวัด 138 อำเภอ 623 ตำบล 4,984 หมู่บ้าน

## คาดการณ์

|                              |   |
|------------------------------|---|
| ปริมาณฝน                     | 8 |
| ระดับน้ำบริเวณอ่าวไทย        | 9 |
| ความสูงและทิศทางการคลื่น     | 9 |
| ทะเลบริเวณอ่าวไทยและอันดามัน |   |

## คาดการณ์

**คาดการณ์ฝน** ช่วงวันที่ 26-28 เม.ย. 59 **ความกดอากาศต่ำปกคลุมประเทศไทยตอนบน** ส่วนลมใต้จะมีกำลังแรงขึ้นและพัดพาความชื้นจากอ่าวไทยเข้าสู่ภาคเหนือ ภาคตะวันออกเฉียงเหนือ ภาคกลาง และภาคตะวันออก และจะมีลมตะวันตกเข้ามาพัดสอปกกันบริเวณดังกล่าว ส่งผลให้ภาคเหนือ ภาคกลาง และภาคตะวันออกเฉียงเหนือ จะยังคงมีฝนฟ้าคะนองได้ในบางแห่ง จากนั้น**ความกดอากาศสูงกำลังอ่อนจากทะเลจีนใต้จะเริ่มแผ่ลงมาปกคลุมภาคตะวันออกเฉียงเหนือ ในช่วงวันที่ 28 เม.ย.** ทำให้เกิดการปะทะกับอากาศร้อนชื้นที่สะสมอยู่ในพื้นที่ ส่งผลให้ภาคตะวันออกเฉียงเหนือและภาคตะวันออก จะกลับมามีฝนฟ้าคะนองเพิ่มขึ้น ช่วงวันที่ 29 เม.ย.- 2 พ.ค. 59 **ความกดอากาศสูงกำลังอ่อนจากทะเลจีนใต้จะยังคงแผ่ลงมาปกคลุมภาคตะวันออกเฉียงเหนือ** ส่วนลมใต้จะยังคงมีกำลังแรงและพัดพาความชื้นจากอ่าวไทยเข้าสู่ภาคเหนือ ภาคตะวันออกเฉียงเหนือ ภาคกลาง และภาคตะวันออก และจะมีลมตะวันตกพัดสอปกกันบริเวณดังกล่าว ส่งผลให้ภาคเหนือ ภาคตะวันออกเฉียงเหนือ ภาคกลางและภาคตะวันออก จะมีฝนฟ้าคะนองเพิ่มขึ้นและมีพายุฤดูร้อนได้ในบางบริเวณ

**คาดการณ์สมดุลงน้ำ** เดือนเมษายน พบว่า พื้นที่การเกษตรนอกเขตชลประทานของภาคเหนือ **เสี่ยงต่อการขาดแคลนน้ำ** โดยเฉพาะบริเวณจังหวัดน่าน แพร่ อุตรดิตถ์ กำแพงเพชร พิจิตร พิษณุโลก และตาก สำหรับภาคตะวันออกเฉียงเหนือบริเวณที่เสี่ยงต่อการขาดแคลนน้ำ เกือบทุกพื้นที่ของภาค

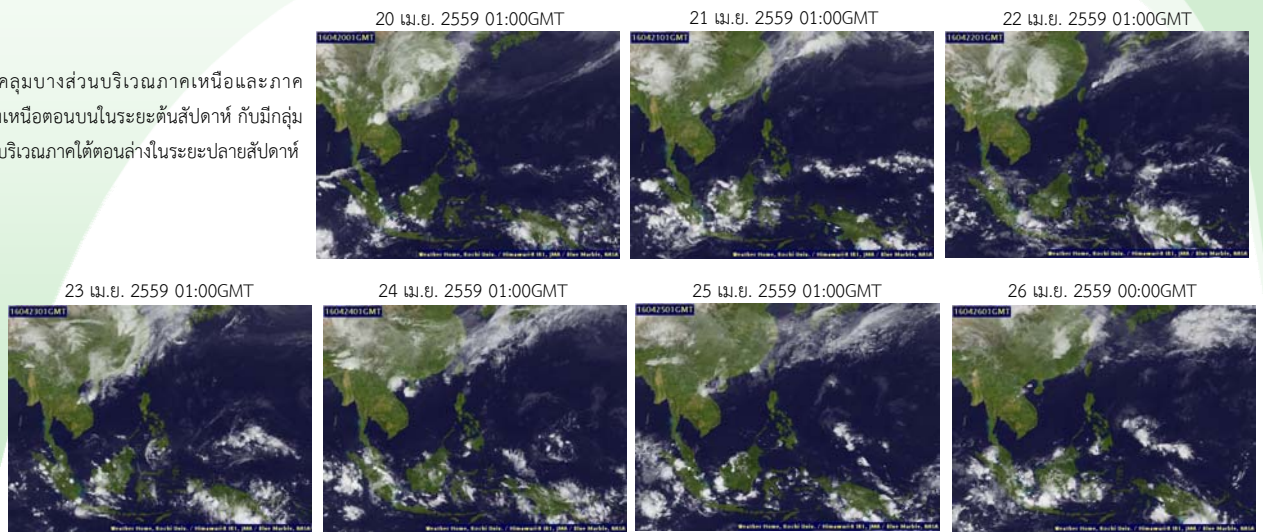
**คาดการณ์ระดับน้ำบริเวณอ่าวไทย** คาดว่าวันที่ 27 เม.ย. 2559 ที่หน้ากองบัญชาการกองทัพเรือ น้ำลงเต็มที่เวลา 03.55 น. สูงกว่าระดับน้ำทะเลปานกลาง 0.20 เมตร น้ำขึ้นเต็มที่เวลา 22.27 น. สูงกว่าระดับน้ำทะเลปานกลาง 0.97 เมตร ส่วนที่ป้อมพระจุลจอมเกล้า น้ำลงเต็มที่เวลา 02.31น. ต่ำกว่าระดับน้ำทะเลปานกลาง 0.04 เมตร น้ำขึ้นเต็มที่เวลา 21.30 น. สูงกว่าระดับน้ำทะเลปานกลาง 1.05 เมตร

**คาดการณ์คลื่น** เวลา 19.00 น. ของวันที่ 25 เม.ย. 2559 พบว่า ระหว่างวันที่ 26เม.ย.- 2 พ.ค.59 ลมตะวันออกเฉียงที่พัดปกคลุมอ่าวไทยจะมีกำลังอ่อน ส่งผลให้คลื่นลมบริเวณอ่าวไทยจะมีกำลังอ่อน โดยมีความสูงของคลื่นต่ำกว่า 1 เมตร **ทั้งนี้บริเวณอ่าวไทยตอนบน** โดยเฉพาะอ่าว ก.ไก่ จะยังมีคลื่นลมแรงเนื่องจากการพัดของลมใต้เข้าสู่ภาคกลางและภาคตะวันออก โดยเฉพาะในช่วงค่ำ

# ปริมาณฝน (วันที่ 20-26 เมษายน 2559)

## เมฆ

- มีกลุ่มเมฆปกคลุมบางส่วนบริเวณภาคเหนือและภาคตะวันออกเฉียงเหนือตอนบนในระยะต้นสัปดาห์ กับมีกลุ่มเมฆฝนปกคลุมบริเวณภาคใต้ตอนล่างในระยะปลายสัปดาห์



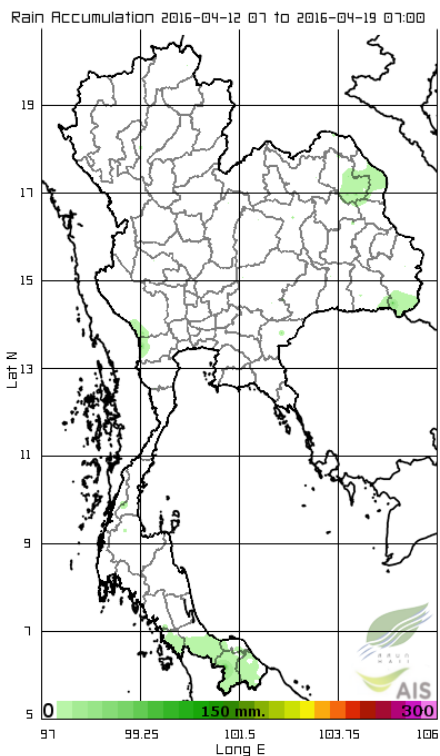
## แผนที่เมฆ

ที่มา : มหาวิทยาลัยโคชิ

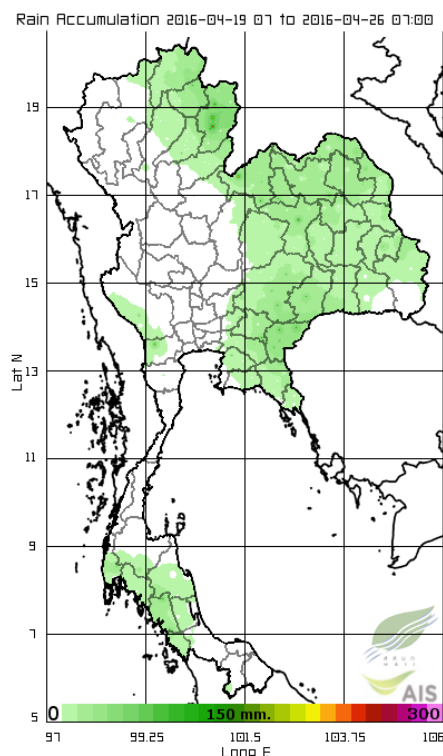
Pasted from <<http://tiwrm.haii.or.th/TyphoonTracking/Goes9.php>>

## ปริมาณฝนสัปดาห์ที่ผ่านมา

### ระหว่างวันที่ 12-18 เม.ย. 2559



### ระหว่างวันที่ 19-25 เม.ย. 2559



- ปริมาณฝนสะสมตั้งแต่วันที่ 19-25 เม.ย. 59 พบว่า ประเทศไทยมีฝนที่คละนองบริเวณด้านตะวันออกของภาคเหนือ ภาคตะวันออกเฉียงเหนือตอนบน ภาคตะวันออก และภาคใต้ฝั่งตะวันตก โดยมีปริมาณฝนสะสม 7 วัน สูงสุดอยู่ที่ จ.น่าน ต.บ่อเกลือ วัดได้ 120 มม. รองลงมาที่ จ.บึงกาฬ ต.บุงคล้า วัดได้ 95.2 มม.

## แผนที่ปริมาณฝน

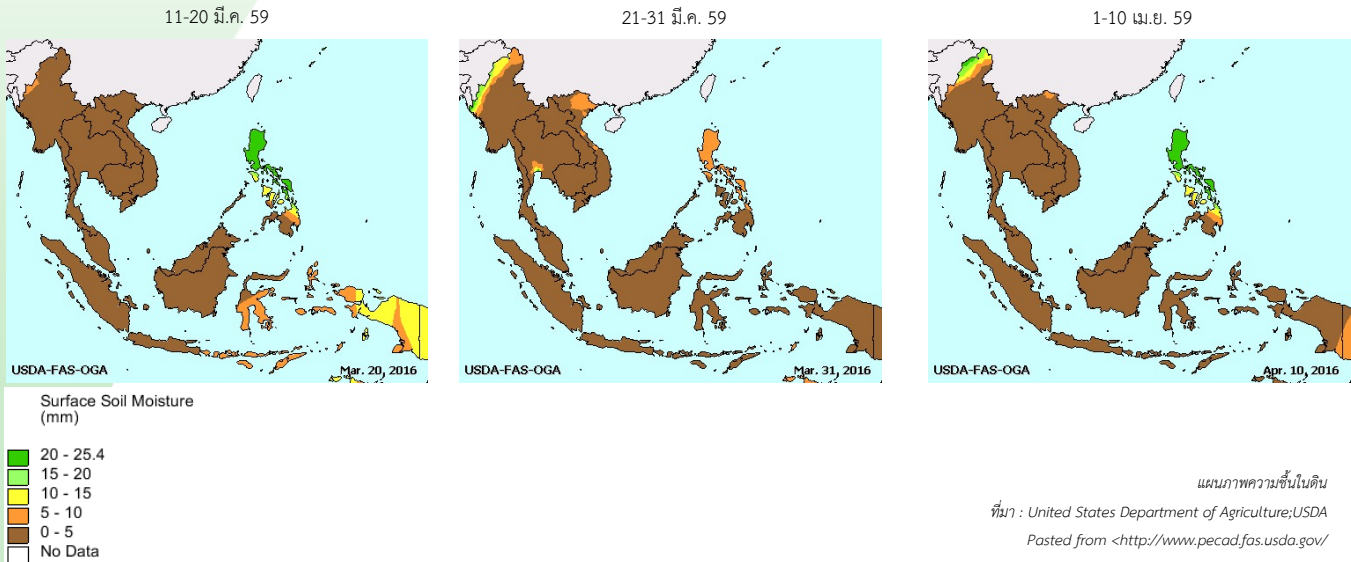
ที่มา : สถาบันสารสนเทศทรัพยากรน้ำและการเกษตร (องค์การมหาชน)

Pasted from <<http://www.thaiwater.net/Interpolated/Showimg.php>>

# ความชื้น

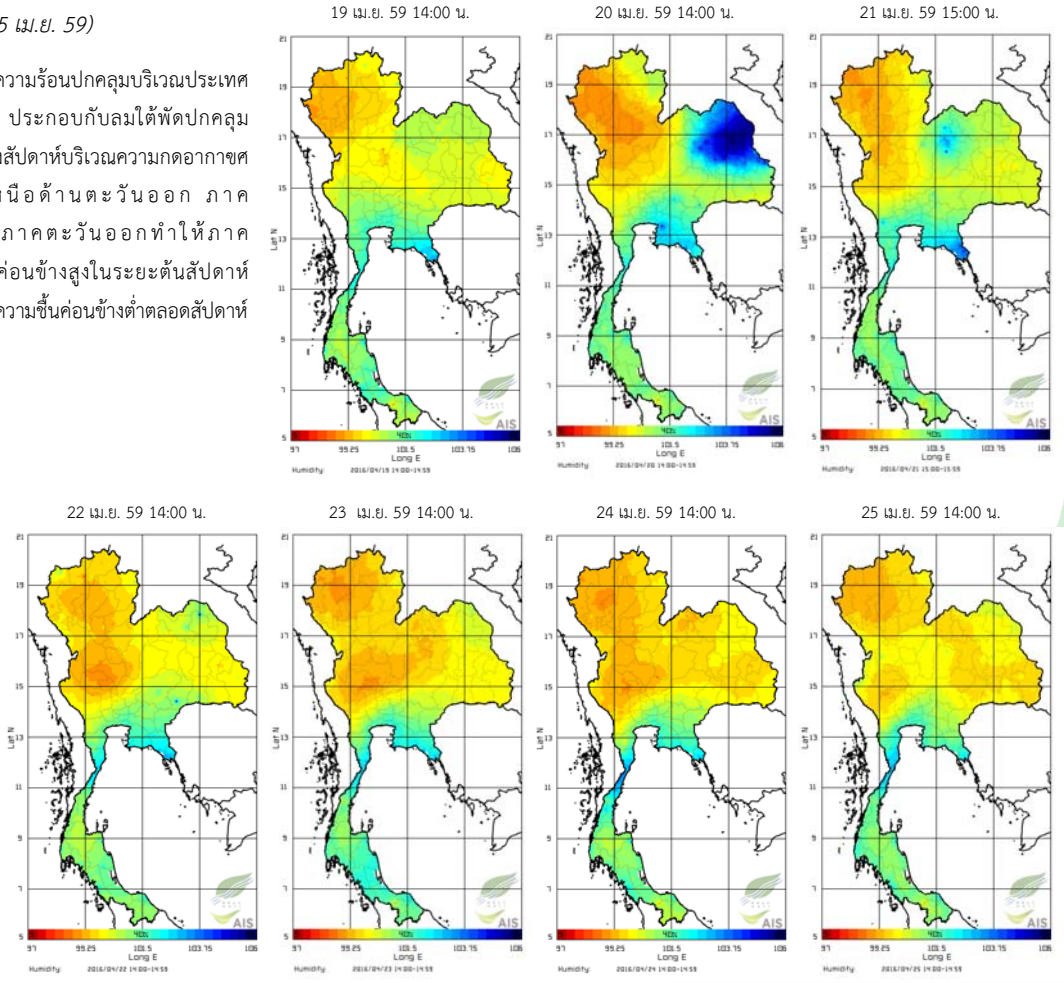
## ความชื้นผิวดิน

ในช่วงกลางเดือนมีนาคมกับต้นเดือนเมษายน พบว่า บริเวณตอนบนของประเทศไทยมีความชื้นลดลงอย่างมาก เนื่องจากหย่อมความกดอากาศต่ำจากความร้อนปกคลุมประเทศไทยตลอดช่วง แต่ในช่วงปลายเดือนมีนาคม บริเวณความกดอากาศสูงกำลังปานกลางจากประเทศจีนได้แผ่ลงมาปกคลุมประเทศไทยตอนบน และทะเลจีนใต้ ทำให้บริเวณประเทศไทยมีรายงานพายุฝนฟ้าคะนอง จากนั้นความชื้นผิวดินค่อยๆลดลง



## ความชื้นในอากาศ (วันที่ 19-25 เม.ย. 59)

- หย่อมความกดอากาศต่ำเนื่องจากความร้อนปกคลุมบริเวณประเทศไทยตอนบนเกือบตลอดสัปดาห์ ประกอบกับลมใต้พัดปกคลุมประเทศไทย และในช่วงระยะกลางสัปดาห์บริเวณความกดอากาศสูงแผ่ลงมาปกคลุมภาคเหนือด้านตะวันออก ภาคตะวันออกเฉียงเหนือ และภาคตะวันออกทำให้ภาคตะวันออกเฉียงเหนือมีความชื้นค่อนข้างสูงในระยะต้นสัปดาห์ สำหรับภาคเหนือ และภาคกลาง มีความชื้นค่อนข้างต่ำตลอดสัปดาห์

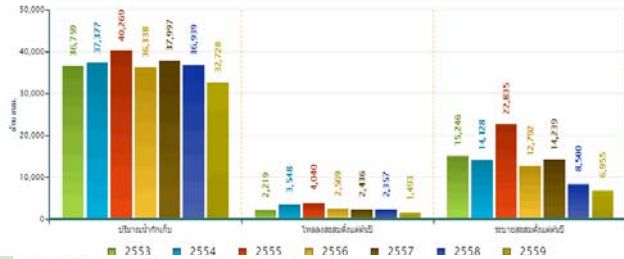


# ปริมาณน้ำในอ่างเก็บน้ำ

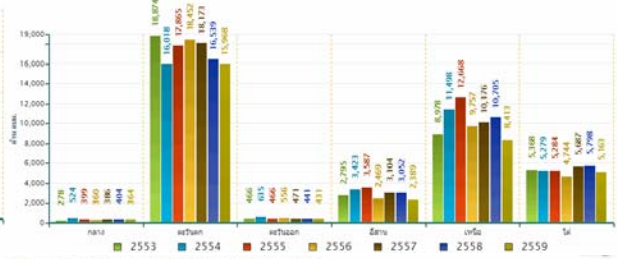
## สภาพน้ำในอ่างเก็บน้ำขนาดใหญ่ทั่วประเทศ (วันที่ 26 เมษายน 2559)

ปัจจุบันมีปริมาณน้ำกักเก็บทั่วประเทศอยู่ที่ 32,728 ล้านลูกบาศก์เมตร คิดเป็น 47% ของความจุ และเป็นน้ำใช้การได้จริงเพียง 9,225 ล้านลูกบาศก์เมตร ซึ่งน้อยกว่าปี 2553 ที่เป็นปีแล้ง ทั้งนี้อ่างเก็บน้ำเกือบทุกภาคของประเทศไทยมีน้ำใช้การต่ำกว่า 30 % ภาคเหนือ ภาคตะวันออกเฉียงเหนือ ภาคกลาง ภาคตะวันตก น้ำใช้การ อยู่ที่ 7 9 22 10%ตามลำดับ สำหรับเขื่อนภูมิพล และเขื่อนสิริกิติ์ มีน้ำใช้การคงเหลือ 444 และ 953 ล้านลูกบาศก์เมตร ตามลำดับ ส่วนเขื่อนอุบลรัตน์ ใช้น้ำได้ระดับเก็บกักต่ำสุดไปแล้ว 37 ล้านลูกบาศก์เมตร

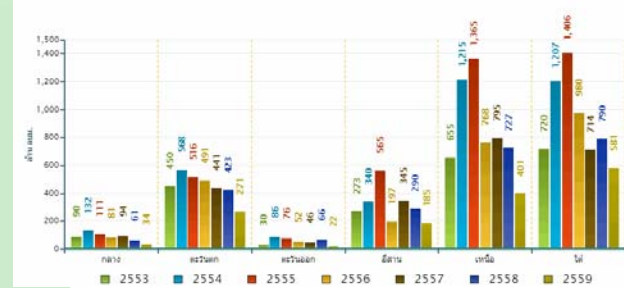
สถานการณ์น้ำในอ่างเก็บน้ำขนาดใหญ่ วันที่ 26 เมษายน



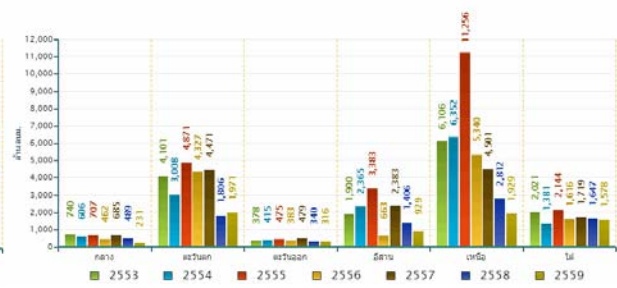
ปริมาณการกักเก็บภาค วันที่ 26 เมษายน



ปริมาณน้ำในแหล่งอาศัยสัตว์น้ำตามต้นปีตามภาค วันที่ 26 เมษายน



ปริมาณน้ำระบายสะสมตั้งแต่ต้นปีตามภาค วันที่ 26 เมษายน

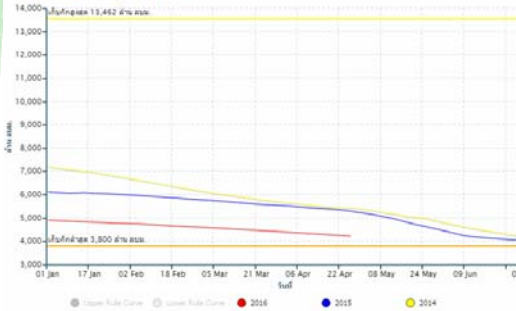


ข้อมูลปริมาณน้ำในอ่างเก็บน้ำขนาดใหญ่วันที่ 26 เมษายน 2559  
ที่มา : กรมชลประทานและการไฟฟ้าฝ่ายผลิตแห่งประเทศไทย

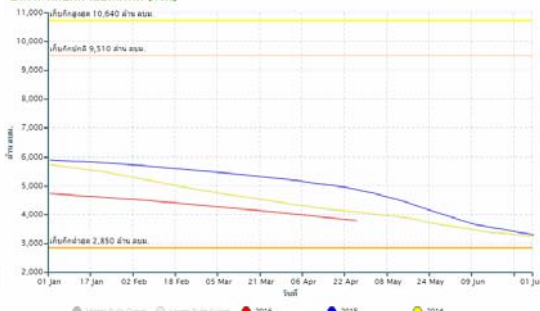
## สภาพน้ำในอ่างเก็บน้ำขนาดใหญ่ในพื้นที่ลุ่มน้ำเจ้าพระยา

- เขื่อนภูมิพล มีปริมาณน้ำกักเก็บคงเหลือ 4,244 ล้านลบ.ม. คิดเป็น 32% เป็นปริมาณน้ำใช้การได้ 444 ล้านลบ.ม.
- เขื่อนสิริกิติ์ มีปริมาณน้ำกักเก็บคงเหลือ 3,803 ล้านลบ.ม. คิดเป็น 40% เป็นปริมาณน้ำใช้การได้ 953 ล้านลบ.ม.
- เขื่อนแควน้อย มีปริมาณน้ำกักเก็บคงเหลือ 269 ล้านลบ.ม. คิดเป็น 29% เป็นปริมาณน้ำใช้การได้ 226 ล้าน ลบ.ม.
- เขื่อนป่าสักชลสิทธิ์ มีปริมาณน้ำกักเก็บคงเหลือ 264 ล้าน ลบ.ม. คิดเป็น 28% เป็นปริมาณน้ำใช้การได้ 261 ล้าน ลบ.ม.

ปริมาณการกักเก็บ เขื่อนภูมิพล (32%)



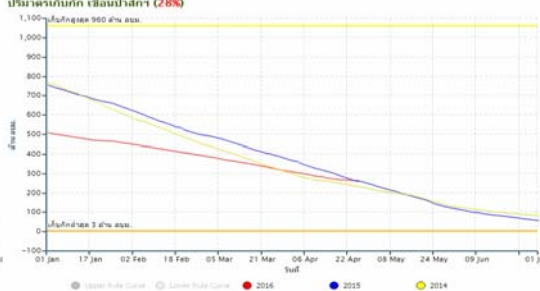
ปริมาณการกักเก็บ เขื่อนสิริกิติ์ (40%)



ปริมาณการกักเก็บ เขื่อนแควน้อย (29%)

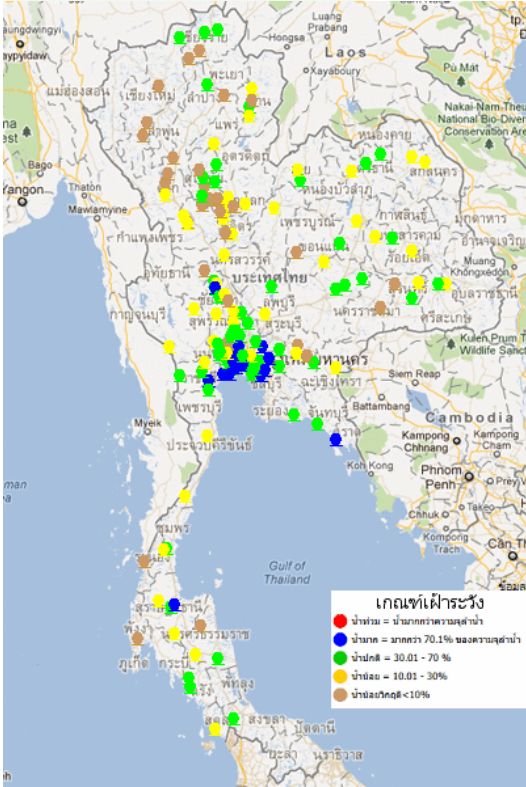


ปริมาณการกักเก็บ เขื่อนป่าสัก (28%)



# ระดับน้ำ-สมดุลงน้ำ

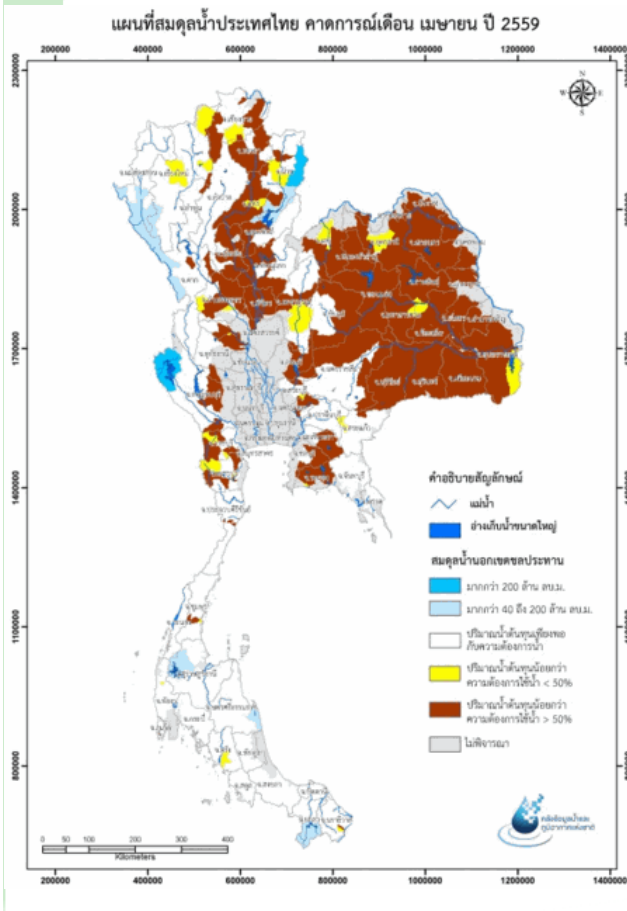
## สถานการณ์น้ำท่า



จากการตรวจวัดระดับน้ำของสถานีโทรมาตร สสนก. พบว่า ภาคเหนือและภาคกลางตอนบนมีระดับน้ำในลำน้ำน้อยถึงน้อยวิกฤต ภาคตะวันออกเฉียงเหนือ และภาคใต้ มีระดับน้ำปานกลางถึงน้อย

ข้อมูล ณ วันที่ 26 เมษายน 2559 เวลา 10.00 น.  
รายละเอียดเพิ่มเติม : <http://www.thaiwater.net/hourlyreport>

## สมดุลงน้ำ



คาดการณ์สมดุลงน้ำ เดือนเมษายน พบว่า พื้นที่การเกษตรนอกเขตชลประทานของภาคเหนือ เสี่ยงต่อการขาดแคลนน้ำ โดยเฉพาะบริเวณจังหวัดน่าน แพร่ อุดรดิตถ์ กำแพงเพชร พิจิตร พิษณุโลก และตาก สำหรับภาคตะวันออกเฉียงเหนือบริเวณที่เสี่ยงต่อการขาดแคลนน้ำ เกือบทุกพื้นที่ของภาค

# น้ำเค็มรุกกล้า

## แม่น้ำเจ้าพระยา

จากการตรวจวัดค่าความเค็มโดยการประปานครหลวง เก็บตลอดลำน้ำเจ้าพระยา พบว่า ในวันที่ 25 เม.ย. ที่ผ่านมา ค่าความเค็มสูงสุดในช่วงสัปดาห์นี้ แต่ยังคงอยู่ในเกณฑ์เฝ้าระวังน้ำดิบเพื่อการผลิตน้ำประปา (0.50 กรัม/ลิตร) ทั้งนี้ค่าความเค็มเมื่อวันที่ 26 เม.ย. ณ เวลา 07.00 น. วัดได้ 0.21 กรัม/ลิตร

### สำแล(คลองประปาฝั่งตะวันออก)

#### ต.สำแล อ.เมือง จ.ปทุมธานี

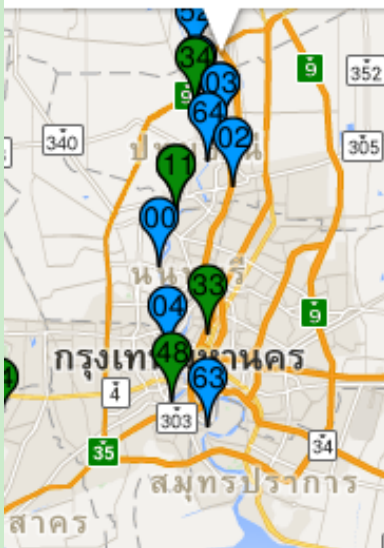
🕒 2016-04-26

0.29 g/L

(ความเค็ม)

ดูข้อมูลย้อนหลัง

แหล่งข้อมูล : กปน.



ที่มา : การประปานครหลวง

## การเพาะปลูกพืชช่วงฤดูแล้ง

จากรายงานการเพาะปลูกพืชในช่วงฤดูแล้ง ในเขตชลประทานขนาดใหญ่ ขนาดกลาง ทั้งประเทศ และในลุ่มน้ำเจ้าพระยา ณ วันที่ 20 เมษายน 2559 พบว่า มีการปลูกข้าวนาปรังเกินจากแผนแล้ว 3.501 ล้านไร่ หรือมากกว่า 311% จากแผนที่วางไว้ โดยส่วนใหญ่อยู่ในลุ่มน้ำเจ้าพระยาตอนล่าง

| ภาค                | ข้าวนาปรัง    |              |        | พืชไร่-พืชผัก |              |     | รวม           |              |     |
|--------------------|---------------|--------------|--------|---------------|--------------|-----|---------------|--------------|-----|
|                    | แผน (ล้านไร่) | ผล (ล้านไร่) | %      | แผน (ล้านไร่) | ผล (ล้านไร่) | %   | แผน (ล้านไร่) | ผล (ล้านไร่) | %   |
| เหนือ              | 0.171         | 0.372        | 217    | 0.136         | 0.166        | 122 | 0.31          | 0.538        | 175 |
| ตะวันออกเฉียงเหนือ | 0.507         | 0.562        | 111    | 0.100         | 0.029        | 29  | 0.61          | 0.592        | 97  |
| กลาง               | 0.001         | 0.001        | 78     | 0.001         | 0.0004       | 31  | 0.002         | 0.001        | 51  |
| ตะวันออก           | 0.227         | 0.389        | 171    | 0.011         | 0.033        | 307 | 0.24          | 0.422        | 177 |
| ตะวันตก            | 0.001         | 0.145        | 26,408 | 0.188         | 0.206        | 110 | 0.19          | 0.351        | 186 |
| ใต้                | 0.220         | 0.046        | 21     | 0.024         | 0.010        | 42  | 0.24          | 0.055        | 23  |
| ลุ่มน้ำเจ้าพระยา   |               | 1.987        |        |               | 0.061        |     |               | 2.048        |     |
| ทั้งประเทศ         | 1.127         | 3.501        | 311    | 0.459         | 0.506        | 110 | 1.59          | 4.007        | 253 |

หมายเหตุ : ภาคเหนือ ภาคกลาง ภาคตะวันตก และภาคตะวันออกไม่รวมพื้นที่ในเขตลุ่มน้ำเจ้าพระยาที่ใช้น้ำจากอ่างเก็บน้ำภูมิพล, อ่างเก็บน้ำสิริกิติ์, อ่างเก็บน้ำนวมินทร์บำรุงดิน และอ่างเก็บน้ำป่าสักชลสิทธิ์

## สถานการณ์ภัยแล้ง

จากรายงานสถานการณ์ภัย ของกรมป้องกันและบรรเทาสาธารณภัย ณ วันที่ 25 เมษายน 59 พบว่า ปัจจุบันยังคงมีจังหวัดที่ประกาศเขตการให้ความช่วยเหลือผู้ประสบภัยพิบัติกรณีฉุกเฉิน (ภัยแล้ง) จำนวน 27 จังหวัด 138 อำเภอ 623 ตำบล 4,984 หมู่บ้าน

| ภาค                         | พื้นที่ประสบภัยแล้ง |       |   |
|-----------------------------|---------------------|-------|---|
|                             | จังหวัด             | อำเภอ | รายชื่อจังหวัด  |
| เหนือ                       | 9                   | 49    | เชียงใหม่(13) อุตรดิตถ์(8) พะเยา(6) สุโขทัย(8) นครสวรรค์(4) น่าน(2) พิจิตร(1) ลำพูน(1) ตาก(6) |
| ตะวันออกเฉียงเหนือ          | 6                   | 25    | นครราชสีมา (11) นครพนม (2) มหาสารคาม (4) บุรีรัมย์ (6) สุรินทร์ (1) ขอนแก่น (1)               |
| กลาง ภาคตะวันออก ภาคตะวันตก | 8                   | 48    | กาญจนบุรี (10) เพชรบุรี(5) ชัยนาท (4) สระบุรี (5) สระแก้ว (6) จันทบุรี(10) ชลบุรี(1) ตราด(7)  |
| ใต้                         | 4                   | 16    | สตูล (5) กระบี่(4) ตรัง(6) นครศรีธรรมราช(1)   |
| รวมทั้งประเทศ               | 27                  | 138   |   |

ที่มา : กรมป้องกันและบรรเทาสาธารณภัย

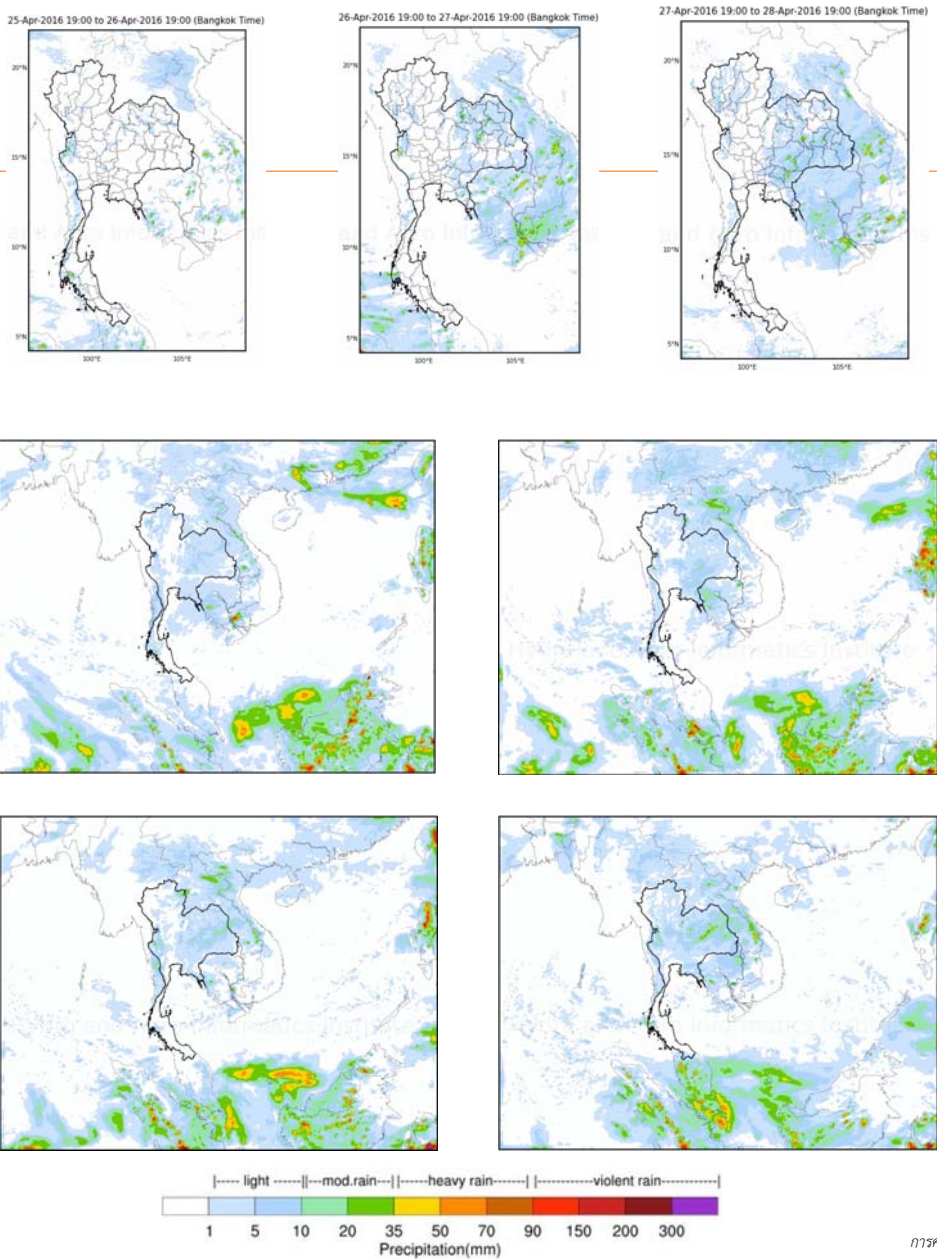
ข้อมูล ณ วันที่ 25 เมษายน 2559

ที่มา : กรมป้องกันและบรรเทาสาธารณภัย กระทรวงมหาดไทย

# คาดการณ์ปริมาณฝน

## ผลคาดการณ์ฝนล่วงหน้า 7 วัน ด้วยแบบจำลองสภาพอากาศ WRF-ROMS

จากแผนภาพคาดการณ์ปริมาณฝนสะสมรายวันล่วงหน้า 7 วัน ความละเอียด 3x3 กิโลเมตร และ 9x9 กิโลเมตร ช่วงวันที่ 26-28 เม.ย. 59 ความกดอากาศต่ำปกคลุมประเทศไทยตอนบน ส่วนลมใต้จะมีกำลังแรงขึ้นและพัดพาความชื้นจากอ่าวไทยเข้าสู่ภาคเหนือ ภาคตะวันออกเฉียงเหนือ ภาคกลาง และภาคตะวันออก และจะมีลมตะวันตกเข้ามาพัดสอปกันบริเวณดังกล่าว ส่งผลให้ภาคเหนือ ภาคกลาง และภาคตะวันออกเฉียงเหนือ จะยังคงมีฝนฟ้าคะนองได้ในบางแห่ง จากนั้นความกดอากาศสูงกำลังอ่อนจากทะเลจีนใต้จะเริ่มแผ่ลงมาปกคลุมภาคตะวันออกเฉียงเหนือ ในช่วงวันที่ 28 เม.ย. ทำให้เกิดการปะทะกับอากาศร้อนชื้นที่สะสมอยู่ในพื้นที่ ส่งผลให้ภาคตะวันออกเฉียงเหนือและภาคตะวันออก จะกลับมามีฝนฟ้าคะนองเพิ่มขึ้น ช่วงวันที่ 29 เม.ย.- 2 พ.ค. 59 ความกดอากาศสูงกำลังอ่อนจากทะเลจีนใต้จะยังคงแผ่ลงมาปกคลุมภาคตะวันออกเฉียงเหนือ ส่วนลมใต้จะยังคงมีกำลังแรงและพัดพาความชื้นจากอ่าวไทยเข้าสู่ภาคเหนือ ภาคตะวันออกเฉียงเหนือ ภาคกลาง และภาคตะวันออก และจะมีลมตะวันตกพัดสอปกันบริเวณดังกล่าว ส่งผลให้ภาคเหนือ ภาคตะวันออกเฉียงเหนือ ภาคกลางและภาคตะวันออก จะมีฝนฟ้าคะนองเพิ่มขึ้นและมีพายุฤดูร้อนได้ในบางบริเวณ



การคาดการณ์ฝนระหว่างวันที่ 26 เม.ย.-2 พ.ค. 2559  
(คาดการณ์ ณ วันที่ 25 เม.ย. 59 เวลา 19.00 น.)

ที่มา : สถาบันสารสนเทศทรัพยากรน้ำและการเกษตร (องค์การมหาชน)

Pasted from <[http://thaiwater.hail.or.th/thaiwater\\_15/public/wrfoms/rain\\_forecast](http://thaiwater.hail.or.th/thaiwater_15/public/wrfoms/rain_forecast)>

**หมายเหตุ :** โดยทั่วไปความแม่นยำของการคาดการณ์สภาวะฝนจะลดลง เมื่อระยะเวลาคาดการณ์ยาวขึ้น โดยจะมีความแม่นยำสูงสุดที่ 3 วันข้างหน้า

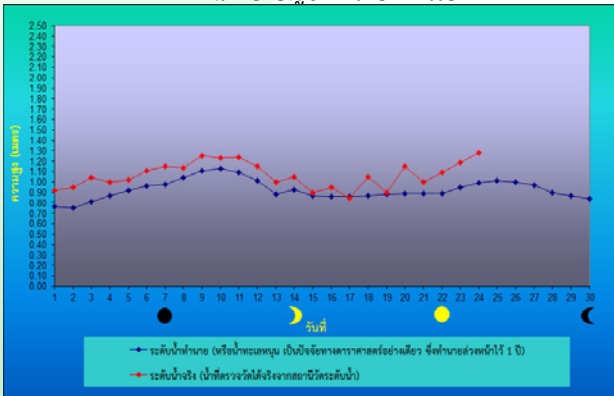
ข้อมูลคาดการณ์สภาวะฝนเป็นผลงานในระยะวิจัยและพัฒนา โปรดใช้วิจารณญาณในการนำข้อมูลไปใช้



# คาดการณ์ระดับน้ำบริเวณอ่าวไทย

การคาดการณ์สภาวะระดับน้ำในแม่น้ำเจ้าพระยา

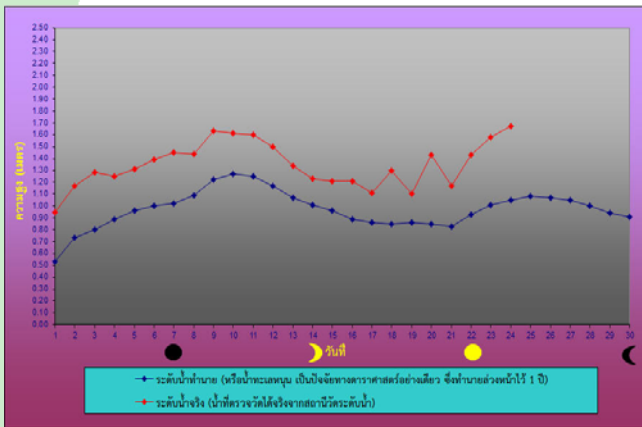
หน้ากองบัญชาการกองทัพเรือ



ระดับน้ำประจำวัน ที่ 27 เม.ย. พ.ศ.2559

| น้ำลงเต็มที่   | เวลา | 0355 | สูงกว่าระดับทะเลปานกลาง | 0.20 | เมตร |
|----------------|------|------|-------------------------|------|------|
| น้ำขึ้นเต็มที่ | เวลา | 0745 | สูงกว่าระดับทะเลปานกลาง | 0.75 | เมตร |
| น้ำลงเต็มที่   | เวลา | 1645 | ต่ำกว่าระดับทะเลปานกลาง | 0.66 | เมตร |
| น้ำขึ้นเต็มที่ | เวลา | 2227 | สูงกว่าระดับทะเลปานกลาง | 0.97 | เมตร |

ป้อมพระจุลจอมเกล้า

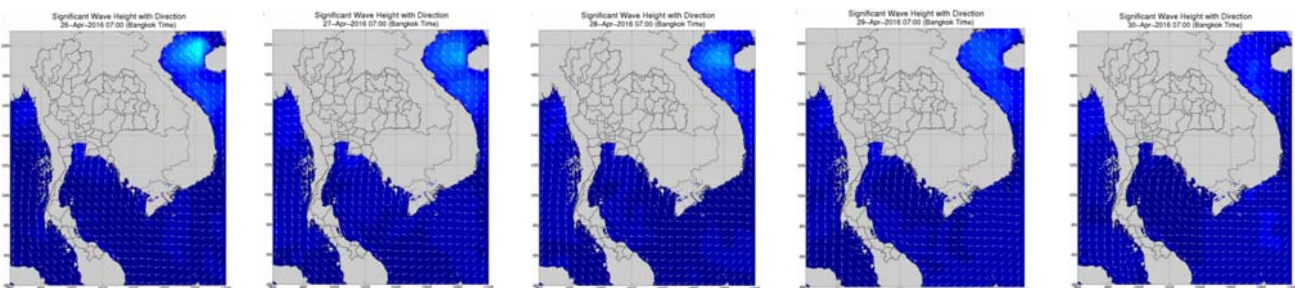


ระดับน้ำประจำวัน ที่ 27 เม.ย. พ.ศ.2559

| น้ำลงเต็มที่  | เวลา | 0231 | ต่ำกว่าระดับทะเลปานกลาง | 0.04 | เมตร |
|---|------|------|-------------------------|------|------|
| น้ำขึ้นเต็มที่ <td>เวลา</td> <td>0651</td> <td>สูงกว่าระดับทะเลปานกลาง</td> <td>0.52</td> <td>เมตร</td> | เวลา | 0651 | สูงกว่าระดับทะเลปานกลาง | 0.52 | เมตร |
| น้ำลงเต็มที่ <td>เวลา</td> <td>1430</td> <td>ต่ำกว่าระดับทะเลปานกลาง</td> <td>1.40</td> <td>เมตร</td>   | เวลา | 1430 | ต่ำกว่าระดับทะเลปานกลาง | 1.40 | เมตร |
| น้ำขึ้นเต็มที่ <td>เวลา</td> <td>2130</td> <td>สูงกว่าระดับทะเลปานกลาง</td> <td>1.05</td> <td>เมตร</td> | เวลา | 2130 | สูงกว่าระดับทะเลปานกลาง | 1.05 | เมตร |

ที่มา : กรมอุทกศาสตร์ กองทัพเรือ

## การคาดการณ์ความสูงและทิศทางคลื่นทะเลบริเวณอ่าวไทยและอันดามัน



จากแผนภาพแสดงการคาดการณ์คลื่นเวลา 19.00 น. ของวันที่ 25 เม.ย. 2559 พบว่า ระหว่างวันที่ 26 เม.ย.- 2 พ.ค.59 ลมตะวันออกที่พัดปกคลุมอ่าวไทยจะมีกำลังอ่อน ส่งผลให้คลื่นลมบริเวณอ่าวไทยจะมีกำลังอ่อน โดยมีความสูงของคลื่นต่ำกว่า 1 เมตร ทั้งนี้บริเวณอ่าวไทยตอนบนโดยเฉพาะอ่าว ก.ไก่ จะยังมีคลื่นลมแรงเนื่องจากการพัดของลมได้เข้าสู่ภาคกลางและภาคตะวันออก โดยเฉพาะในช่วงค่ำ

การคาดการณ์ความสูงและคลื่นลมในอ่าวไทยและอันดามัน  
ระหว่างวันที่ 26 เม.ย.-2 พ.ค. 2559  
(คาดการณ์ ณ วันที่ 25 เม.ย. เวลา 19.00 น.)



ส ส น ก  
H A I I

จัดทำโดย

สถาบันสารสนเทศทรัพยากรน้ำและการเกษตร (องค์การมหาชน)

กระทรวงวิทยาศาสตร์และเทคโนโลยี

เลขที่ 108 อาคารบางกอกไทยทาวเวอร์ ชั้น 8

ถนนรางน้ำ แขวงถนนพญาไท เขตราชเทวี กรุงเทพฯ 10400

โทรศัพท์ 0-2642-7132 โทรสาร 0-2642-7133

สนใจรายละเอียดเพิ่มเติมได้ที่

คลังข้อมูลสภาพน้ำ

<http://www.thaiwater.net>

ติดตามสภาพอากาศและคาดการณ์สภาวะฝน

<http://www.thaiwater.net/web/index.php/weatherinfo.html>