



ติดตามสถานการณ์ภัยแล้ง

สัปดาห์ที่ 16/2559

ระหว่างวันที่ 13-19 เมษายน 2559

สถานการณ์ปัจจุบัน

| | |
|------------------------|---|
| ปริมาณฝน | 2 |
| ความชื้น | 3 |
| ปริมาณน้ำในอ่างเก็บน้ำ | 4 |
| ระดับน้ำท่า | 5 |
| น้ำเค็มรุกล้ำ | 6 |
| การเพาะปลูกพืชฤดูแล้ง | 7 |

สถานการณ์ปัจจุบัน

สัปดาห์นี้บริเวณประเทศไทยยังคงมีอากาศร้อนถึงร้อนจัด โดยเฉพาะบริเวณตอนบนของประเทศไทย ส่วนอ่างเก็บน้ำขนาดใหญ่ทั้ง 33 แห่งทั่วประเทศ มีปัจจุบันมีปริมาณน้ำกักเก็บทั้งประเทศอยู่ที่ 33,668 ล้านลูกบาศก์เมตร คิดเป็น 48% ของความจุ และเป็นน้ำใช้การได้จริงเพียง 10,165 ล้านลูกบาศก์เมตร ซึ่งน้อยกว่าปี 2553 ที่เป็นปีแล้ง ทั้งนี้อ่างเก็บน้ำเกือบทุกภาคของประเทศไทยมีน้ำใช้การต่ำกว่า 30 % ภาคเหนือ ภาคตะวันออกเฉียงเหนือ ภาคกลาง ภาคตะวันตก น้ำใช้การ อยู่ที่ 8 11 24 11% ตามลำดับ สำหรับเขื่อนภูมิพล และเขื่อนสิริกิติ์ มีน้ำใช้การคงเหลือ 549 และ 1,093 ล้านลูกบาศก์เมตร ตามลำดับ ส่วนเขื่อนอุบลรัตน์ **ใช้น้ำได้ระดับเก็บกักต่ำสุดไปแล้ว 17 ล้านลูกบาศก์เมตร** ทั้งนี้รายงานการเพาะปลูกพืชในช่วงฤดูแล้ง ในเขตชลประทานขนาดใหญ่ ขนาดกลางทั้งประเทศ และในลุ่มน้ำเจ้าพระยา ณ วันที่ วันที่ 12 เมษายน 2559 พบว่า มีการปลูกข้าวนาปรังเกินจากแผนแล้ว 3.490 ล้านไร่ หรือมากกว่า 310% จากแผนที่วางไว้ โดยส่วนใหญ่อยู่ในลุ่มน้ำเจ้าพระยาตอนล่าง

สถานการณ์ภัย ของกรมป้องกันและบรรเทาสาธารณภัย ณ วันที่ 10 เมษายน พบว่า ปัจจุบันยังคงมีจังหวัดที่ประกาศเขตการให้ความช่วยเหลือผู้ประสบภัยพิบัติกรณีฉุกเฉิน (ภัยแล้ง) จำนวน 27 จังหวัด 127 อำเภอ 562 ตำบล 4,354 หมู่บ้าน

คาดการณ์

| | |
|--|---|
| ปริมาณฝน | 8 |
| ระดับน้ำบริเวณอ่าวไทย | 9 |
| ความสูงและทิศทางการคลื่นทะเลบริเวณอ่าวไทยและอันดามัน | 9 |

คาดการณ์

คาดการณ์ฝน ช่วงวันที่ ช่วงวันที่ 19-21 เม.ย. 59 แนวลิ้มความกดอากาศสูงจากทะเลจีนใต้แม้อย่างคงเข้ามาปกคลุมภาคตะวันออกเฉียงเหนือ ทำให้เกิดการปะทะกับอากาศร้อนชื้นและลมใต้ที่พัดพาความชื้นจากอ่าวไทยมาสะสมอยู่ในพื้นที่ ส่งผลให้ภาคตะวันออกเฉียงเหนือ ภาคตะวันออก ภาคกลาง และด้านตะวันออกของภาคเหนือ จะยังคงมีฝนฟ้าคะนองเพิ่มขึ้น รวมทั้งลมตะวันออกที่พัดปกคลุมประเทศไทยและอ่าวไทยจะมีกำลังแรงขึ้น ส่งผลให้ภาคใต้จะมีฝนเพิ่มขึ้น ช่วงวันที่ 22-25 เม.ย.59 **ความกดอากาศกลับมามีกำลังต่ำปกคลุมประเทศไทยตอนบน ส่วนแนวลิ้มความกดอากาศสูงจากทะเลจีนใต้จะมีกำลังอ่อนลง** ส่วนลมใต้ที่พัดพาความชื้นจากอ่าวไทยเข้าสู่ภาคกลาง ภาคตะวันออก และภาคตะวันออกเฉียงเหนือตอนล่าง จะมีกำลังแรงขึ้น ส่งผลให้ภาคตะวันออกเฉียงเหนือ ภาคกลาง และภาคตะวันออก จะยังมีฝนฟ้าคะนองบางแห่ง

คาดการณ์สมุดลน้ำ เดือนเมษายน พบว่า พื้นที่การเกษตรนอกเขตชลประทานของภาคเหนือ **เสี่ยงต่อการขาดแคลนน้ำ** โดยเฉพาะบริเวณจังหวัดน่าน แพร่ อุตรดิตถ์ กำแพงเพชร พิจิตร พิษณุโลก และตาก สำหรับภาคตะวันออกเฉียงเหนือบริเวณที่เสี่ยงต่อการขาดแคลนน้ำ เกือบทุกพื้นที่ของภาค

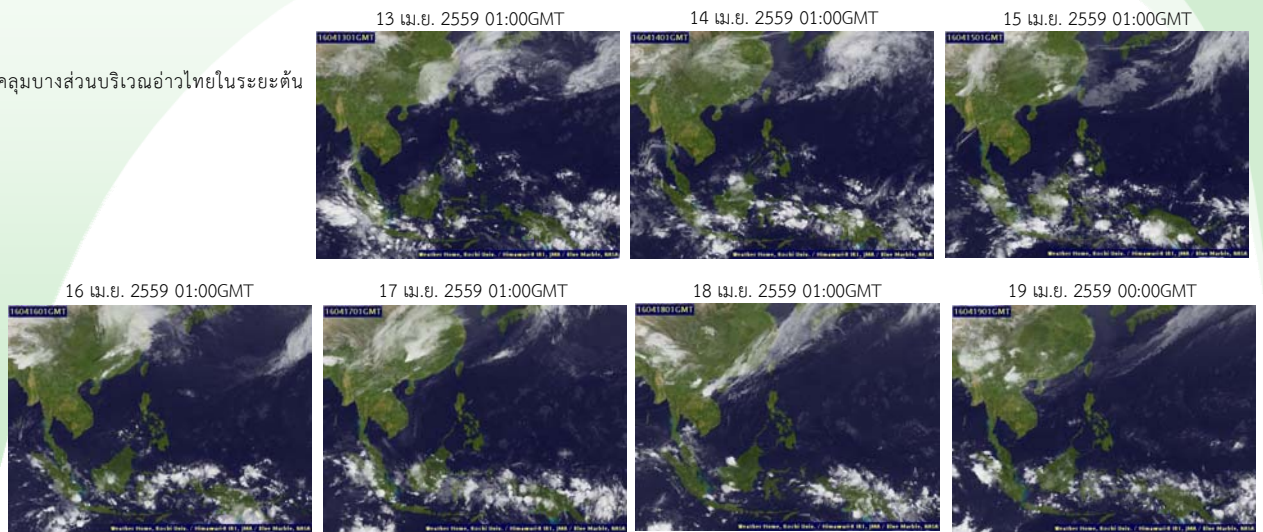
คาดการณ์ระดับน้ำบริเวณอ่าวไทย คาดว่าวันที่ 20 เม.ย. 2559 ที่หน้ากองบัญชาการกองทัพเรือ น้ำลงเต็มที่เวลา 13.08 น. ต่ำกว่าระดับน้ำทะเลปานกลาง 0.33 เมตร น้ำขึ้นเต็มที่เวลา 05.17 น. สูงกว่าระดับน้ำทะเลปานกลาง 0.89 เมตร ส่วนที่ป้อมพระจุลจอมเกล้า น้ำลงเต็มที่เวลา 22.31 น. ต่ำกว่าระดับน้ำทะเลปานกลาง 0.59 เมตร น้ำขึ้นเต็มที่เวลา 04.16 น. สูงกว่าระดับน้ำทะเลปานกลาง 0.85 เมตร

คาดการณ์คลื่น เวลา 19.00 น. ของวันที่ 18 เม.ย. 2559 พบว่า ระหว่างวันที่ 19-25 เม.ย. 59 ลมตะวันออกที่พัดปกคลุมอ่าวไทยจะมีกำลังแรงขึ้นในช่วงวันที่ 20 เม.ย. ส่งผลให้คลื่นลมบริเวณอ่าวไทยตอนบนจะมีกำลังแรงขึ้น มีความสูงของคลื่นประมาณ 1 เมตร

ปริมาณฝน (วันที่ 13-19 เมษายน 2559)

เมฆ

- มีกลุ่มเมฆปกคลุมบางส่วนบริเวณอ่าวไทยในระยะต้นสัปดาห์



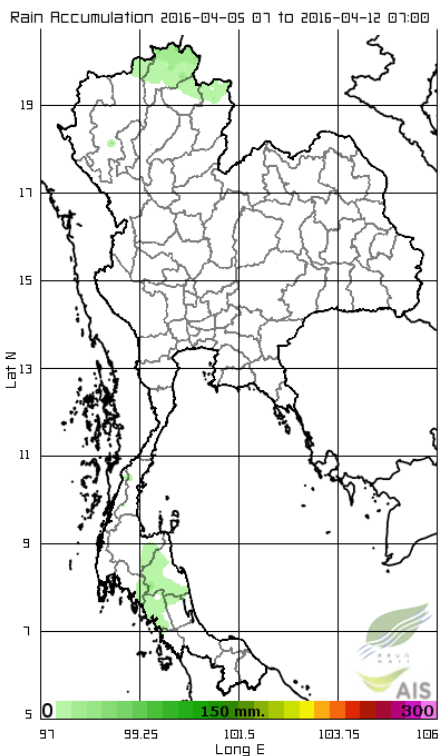
แผนที่เมฆ

ที่มา : มหาวิทยาลัยโคชิ

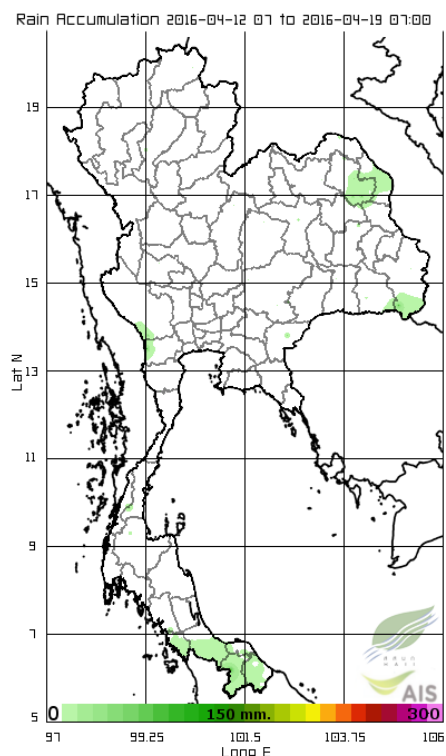
Pasted from <<http://tiwrm.haii.or.th/TyphoonTracking/Goes9.php>>

ปริมาณฝนสัปดาห์ที่ผ่านมา

ระหว่างวันที่ 5-11 เม.ย. 2559



ระหว่างวันที่ 12-18 เม.ย. 2559



- ปริมาณฝนสะสมตั้งแต่วันที่ 12-18 เม.ย. 59 พบว่า บริเวณประเทศไทยมีฝนบางพื้นที่บริเวณภาคตะวันออกเฉียงเหนือ และภาคใต้ ในจังหวัดสงขลา ปัตตานี สตูล นราธิวาส และยะลา

แผนที่ปริมาณฝน

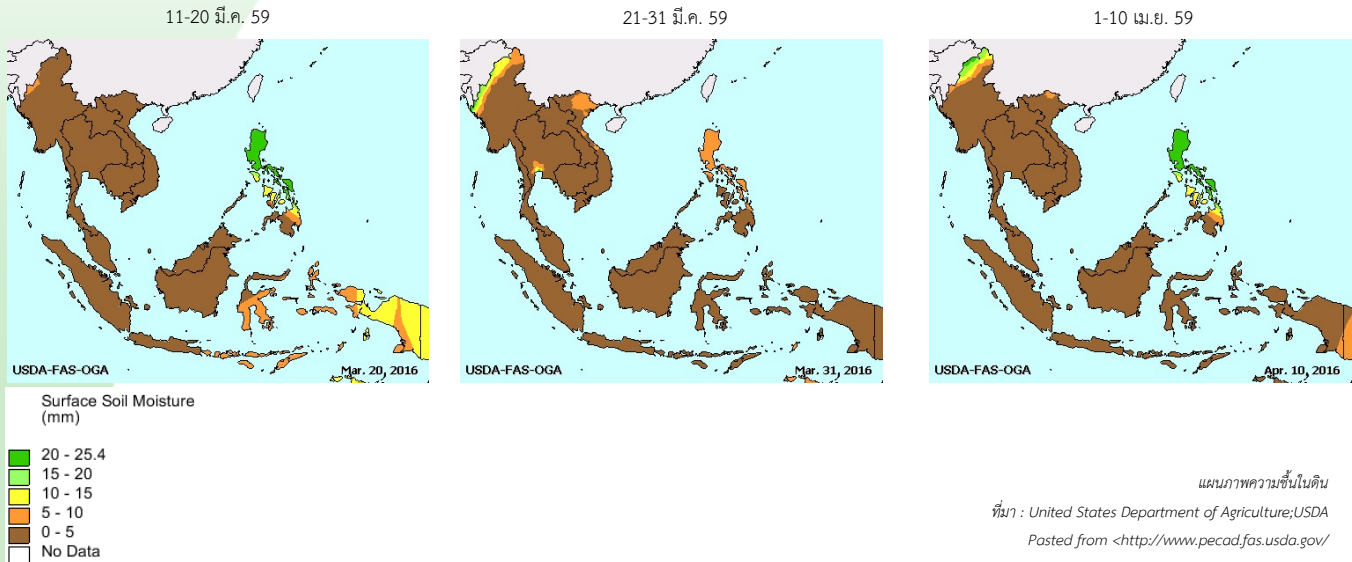
ที่มา : สถาบันสารสนเทศทรัพยากรน้ำและการเกษตร (องค์การมหาชน)

Pasted from <<http://www.thaiwater.net/Interpolated/Showimg.php>>

ความชื้น

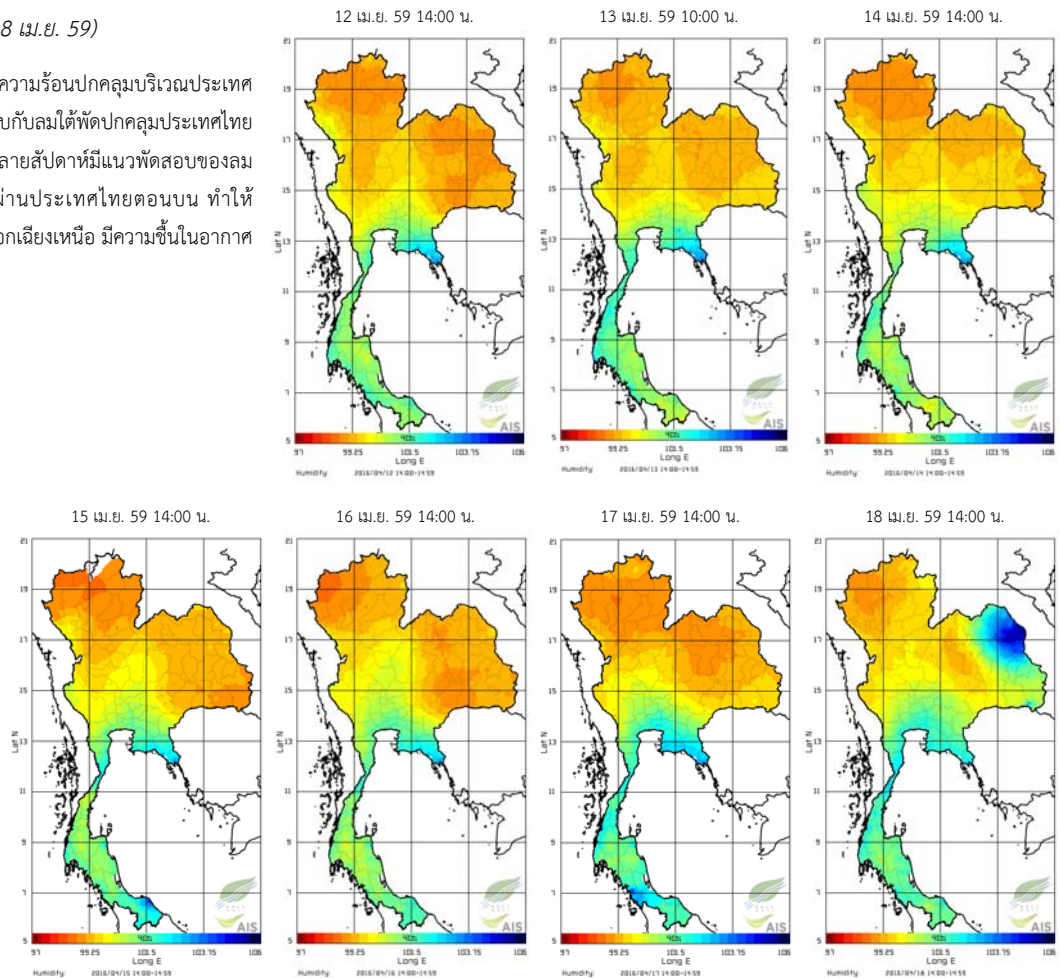
ความชื้นผิวดิน

ในช่วงกลางเดือนมีนาคมกับต้นเดือนเมษายน พบว่า บริเวณตอนบนของประเทศไทยมีความชื้นลดลงต่ำมาก เนื่องจากหย่อมความกดอากาศต่ำจากความร้อนปกคลุมประเทศไทยตลอดช่วง แต่ในช่วงปลายเดือนมีนาคม บริเวณความกดอากาศสูงกำลังปานกลางจากประเทศจีนได้แผ่ลงมาปกคลุมประเทศไทยตอนบน และทะเลจีนใต้ ทำให้บริเวณประเทศไทยมีรายงานพายุฝนฟ้าคะนอง จากนั้นความชื้นผิวดินค่อยๆลดลง



ความชื้นในอากาศ (วันที่ 12-18 เม.ย. 59)

- หย่อมความกดอากาศต่ำเนื่องจากความร้อนปกคลุมบริเวณประเทศไทยตอนบนตลอดสัปดาห์ ประกอบกับลมใต้พัดปกคลุมประเทศไทยเกือบตลอดสัปดาห์ โดยในระยะปลายสัปดาห์มีแนวพัดสอบของลมใต้และลมตะวันออกเฉียงใต้พัดผ่านประเทศไทยตอนบน ทำให้บริเวณภาคเหนือ และภาคตะวันออกเฉียงเหนือ มีความชื้นในอากาศค่อนข้างต่ำ

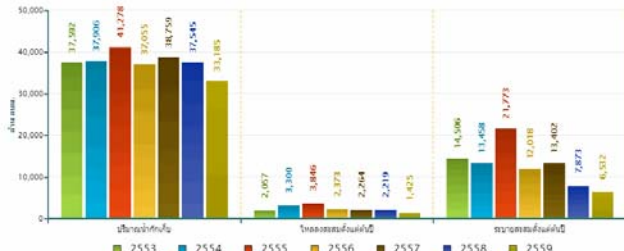


ปริมาณน้ำในอ่างเก็บน้ำ

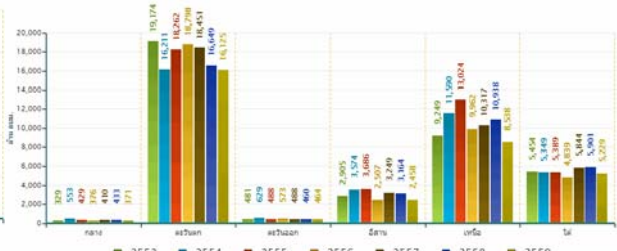
สภาพน้ำในอ่างเก็บน้ำขนาดใหญ่ทั่วประเทศ (วันที่ 19 เมษายน 2559)

ปัจจุบันมีปริมาณน้ำกักเก็บทั่วประเทศอยู่ที่ 33,668 ล้านลูกบาศก์เมตร คิดเป็น 48% ของความจุ และเป็นน้ำใช้การได้จริงเพียง 10,165 ล้านลูกบาศก์เมตร ซึ่งน้อยกว่าปี 2553 ที่เป็นปีแล้ง ทั้งนี้อ่างเก็บน้ำเกือบทุกภาคของประเทศไทยมีน้ำใช้การต่ำกว่า 30 % ภาคเหนือ ภาคตะวันออกเฉียงเหนือ ภาคกลาง ภาคตะวันตก น้ำใช้การ อยู่ที่ 8 11 24 11%ตามลำดับ สำหรับเขื่อนภูมิพล และเขื่อนสิริกิติ์ มีน้ำใช้การคงเหลือ 542 และ 1,083 ล้านลูกบาศก์เมตร ตามลำดับ ส่วนเขื่อนอุบลรัตน์ ใช้น้ำได้ระดับเก็บกักต่ำสุดไปแล้ว 17 ล้านลูกบาศก์เมตร

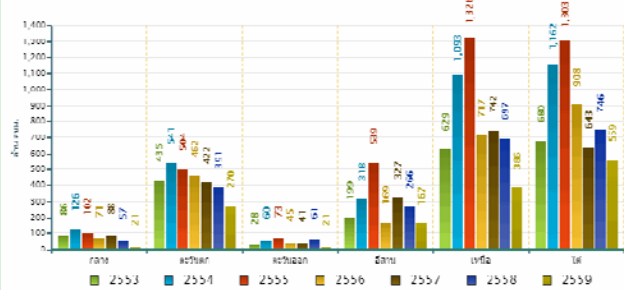
สถานการณ์น้ำในอ่างเก็บน้ำขนาดใหญ่ วันที่ 19 เมษายน



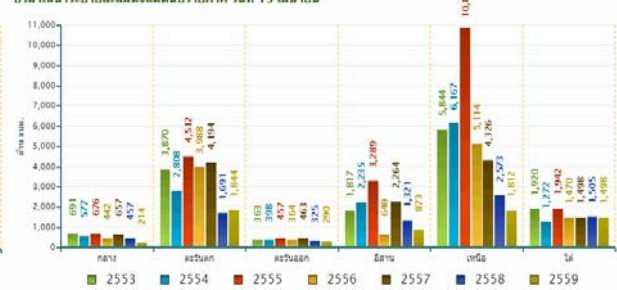
ปริมาณน้ำเก็บกักรายภาค วันที่ 19 เมษายน



ปริมาณน้ำในอ่างเก็บน้ำระดับต้นปีรายภาค วันที่ 19 เมษายน



ปริมาณน้ำรายประมงสะสมตั้งแต่ต้นปีรายภาค วันที่ 19 เมษายน

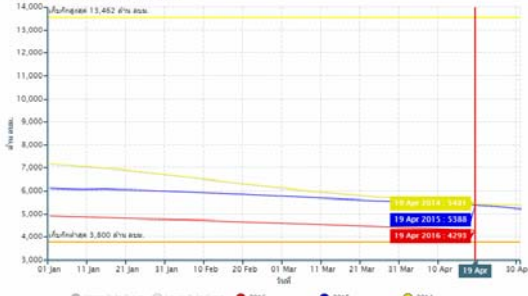


ข้อมูลปริมาณน้ำในอ่างเก็บน้ำขนาดใหญ่วันที่ 19 เมษายน 2559
ที่มา : กรมชลประทานและการไฟฟ้าฝ่ายผลิตแห่งประเทศไทย

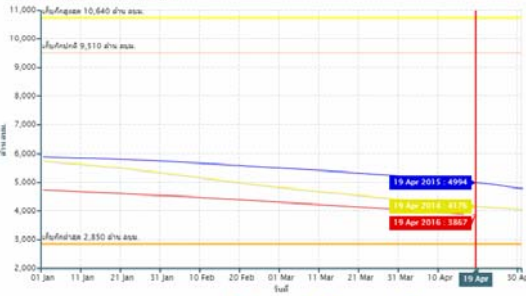
สภาพน้ำในอ่างเก็บน้ำขนาดใหญ่ในพื้นที่ลุ่มน้ำเจ้าพระยา

- เขื่อนภูมิพล มีปริมาณน้ำกักเก็บคงเหลือ 4,342 ล้านลบ.ม. คิดเป็น 32% เป็นปริมาณน้ำใช้การได้ 542 ล้านลบ.ม.
- เขื่อนสิริกิติ์ มีปริมาณน้ำกักเก็บคงเหลือ 3,933 ล้านลบ.ม. คิดเป็น 41% เป็นปริมาณน้ำใช้การได้ 1,083 ล้านลบ.ม.
- เขื่อนแควน้อย มีปริมาณน้ำกักเก็บคงเหลือ 286 ล้านลบ.ม. คิดเป็น 30% เป็นปริมาณน้ำใช้การได้ 243 ล้าน ลบ.ม.
- เขื่อนป่าสักชลสิทธิ์ มีปริมาณน้ำกักเก็บคงเหลือ 285 ล้าน ลบ.ม. คิดเป็น 30% เป็นปริมาณน้ำใช้การได้ 282 ล้าน ลบ.ม.

ปริมาณน้ำเก็บกัก เขื่อนภูมิพล (32%)



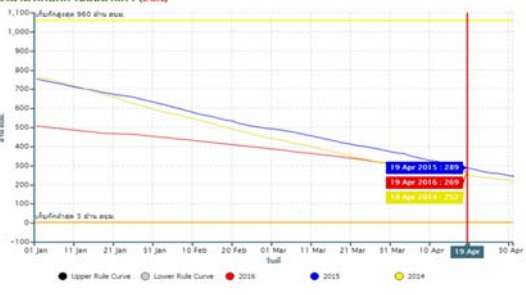
ปริมาณน้ำเก็บกัก เขื่อนสิริกิติ์ (41%)



ปริมาณน้ำเก็บกัก เขื่อนแควน้อย (29%)

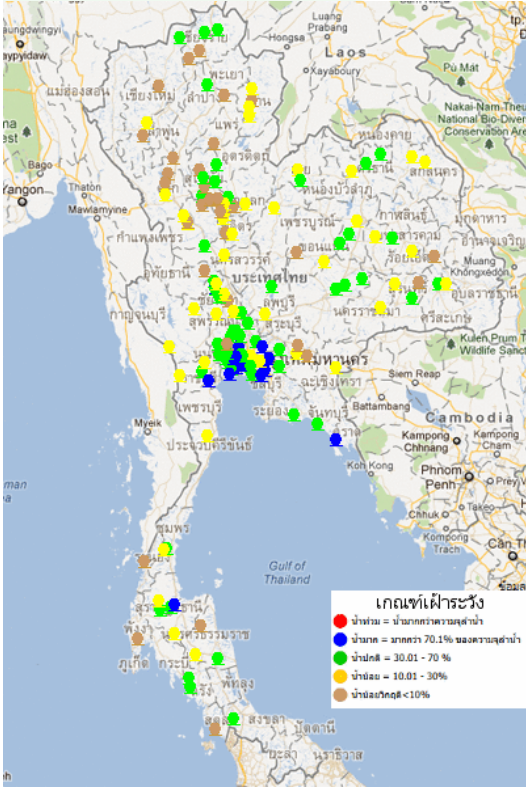


ปริมาณน้ำเก็บกัก เขื่อนป่าสัก (28%)



ระดับน้ำ-สมดุลงน้ำ

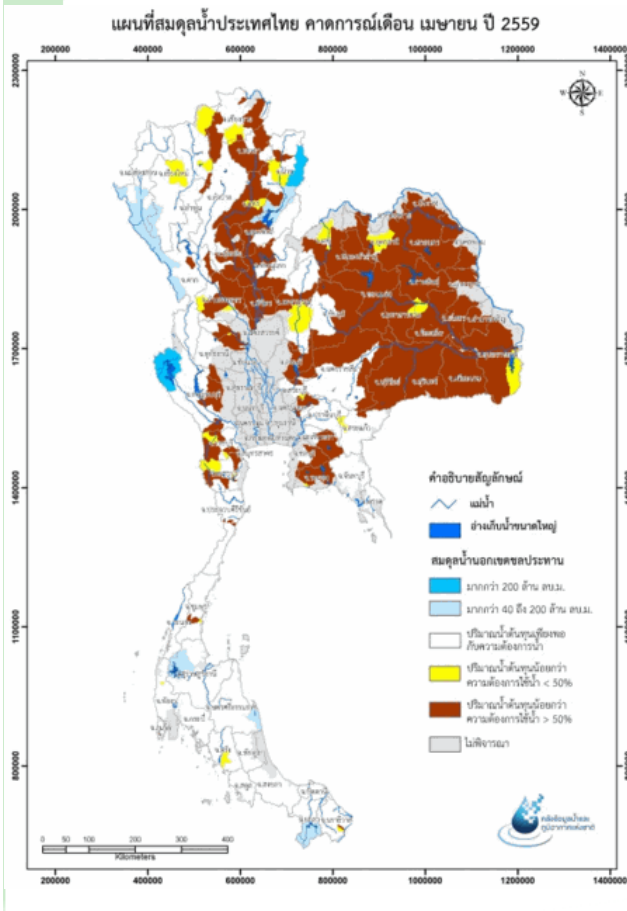
สถานการณ์น้ำท่า



จากการตรวจวัดระดับน้ำของสถานีโทรมาตร สสนก. พบว่า ภาคเหนือและภาคกลางตอนบนมีระดับน้ำในลำน้ำน้อยถึงน้อยวิกฤต ภาคตะวันออกเฉียงเหนือ และภาคใต้ มีระดับน้ำปานกลางถึงน้อย

ข้อมูล ณ วันที่ 19 เมษายน 2559 เวลา 10.00 น.
รายละเอียดเพิ่มเติม : <http://www.thaiwater.net/hourlyreport>

สมดุลงน้ำ



คาคการณ์สมดุลงน้ำ เดือนเมษายน พบว่า พื้นที่การเกษตรนอกเขตชลประทานของภาคเหนือ เสี่ยงต่อการขาดแคลนน้ำ โดยเฉพาะบริเวณจังหวัดน่าน แพร่ อุดรดิตต์ กำแพงเพชร พิจิตร พิษณุโลก และตาก สำหรับภาคตะวันออกเฉียงเหนือบริเวณที่เสี่ยงต่อการขาดแคลนน้ำ เกือบทุกพื้นที่ของภาค

น้ำเค็มรุกกล้า

แม่น้ำเจ้าพระยา

จากการตรวจวัดค่าความเค็มโดยการประปานครหลวง เก็บตลอดลำน้ำเจ้าพระยา พบว่า ในวันที่ 18 เม.ย. ที่ผ่านมา สูงขึ้นเป็นระยะ แต่ยังคงอยู่ในเกณฑ์เฝ้าระวังน้ำดิบเพื่อการผลิตน้ำประปา (0.25 กรัม/ลิตร) ทั้งนี้ค่าความเค็มเมื่อวันที่ 19 เม.ย. ณ เวลา 10.00 น. วัดได้ 0.19 กรัม/ลิตร

สำแล(คลองประปาฝั่งตะวันออก)

ต.สำแล อ.เมือง จ.ปทุมธานี

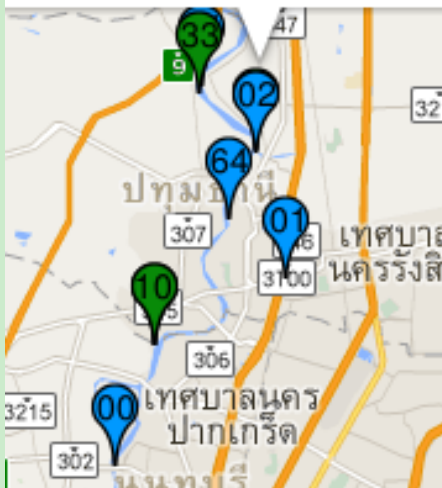
🕒 2016-04-19

0.15 g/L

(ความเค็ม)

ดูข้อมูลย้อนหลัง

แหล่งข้อมูล : กปน.



ที่มา : การประปานครหลวง



การเพาะปลูกพืชช่วงฤดูแล้ง

จากรายงานการเพาะปลูกพืชในช่วงฤดูแล้ง ในเขตชลประทานขนาดใหญ่ ขนาดกลาง ทั้งประเทศ และในลุ่มน้ำเจ้าพระยา ณ วันที่ 12 เมษายน 2559 พบว่า มีการปลูกข้าวนาปรังเกินจากแผนแล้ว 3,490 ล้านไร่ หรือมากกว่า 310% จากแผนที่วางไว้ โดยส่วนใหญ่อยู่ในลุ่มน้ำเจ้าพระยาตอนล่าง

| ภาค | ข้าวนาปรัง | | | พืชไร่-พืชผัก | | | รวม | | |
|--------------------|---------------|--------------|-----|---------------|--------------|-----|---------------|--------------|-----|
| | แผน (ล้านไร่) | ผล (ล้านไร่) | % | แผน (ล้านไร่) | ผล (ล้านไร่) | % | แผน (ล้านไร่) | ผล (ล้านไร่) | % |
| เหนือ | 0.171 | 0.372 | 217 | 0.136 | 0.163 | 120 | 0.31 | 0.535 | 174 |
| ตะวันออกเฉียงเหนือ | 0.507 | 0.562 | 111 | 0.100 | 0.029 | 29 | 0.61 | 0.591 | 97 |
| กลาง | 0.001 | 0.001 | 78 | 0.001 | 0.0004 | 31 | 0.002 | 0.001 | 51 |
| ตะวันออก | 0.227 | 0.389 | 171 | 0.011 | 0.033 | 307 | 0.24 | 0.422 | 177 |
| ตะวันตก | 0.001 | 0.145 | - | 0.188 | 0.206 | 110 | 0.19 | 0.351 | 186 |
| ใต้ | 0.220 | 0.046 | 21 | 0.024 | 0.009 | 37 | 0.24 | 0.054 | 22 |
| ลุ่มน้ำเจ้าพระยา | | 1.976 | | | 0.061 | | | 2.037 | |
| ทั่วประเทศ | 1.127 | 3.490 | 310 | 0.459 | 0.502 | 109 | 1.59 | 3.992 | 252 |

หมายเหตุ : ภาคเหนือ ภาคกลาง ภาคตะวันตก และภาคตะวันออกไม่รวมพื้นที่ในเขตลุ่มน้ำเจ้าพระยาที่ใช้น้ำจากอ่างเก็บน้ำภูมิพล, อ่างเก็บน้ำสิริกิติ์, อ่างเก็บน้ำควนน้อยบำรุงแดน และอ่างเก็บน้ำป่าสักชลสิทธิ์

สถานการณ์ภัยแล้ง

จากรายงานสถานการณ์ภัย ของกรมป้องกันและบรรเทาสาธารณภัย ณ วันที่ 18 เมษายน 59 พบว่า ปัจจุบันยังคงมีจังหวัดที่ประกาศเขตการให้ความช่วยเหลือผู้ประสบภัยพิบัติกรณีฉุกเฉิน (ภัยแล้ง) จำนวน 27 จังหวัด 136 อำเภอ 614 ตำบล 4,911 หมู่บ้าน

| ภาค | พื้นที่ประสบภัยแล้ง | | |
|-----------------------------|---------------------|-------|---|
| | จังหวัด | อำเภอ | รายชื่อจังหวัด |
| เหนือ | 9 | 49 | เชียงใหม่(13) อุตรดิตถ์(8) พะเยา(6) สุโขทัย(8) นครสวรรค์(4) น่าน(2) พิจิตร(1) ลำพูน(1) ตาก(6) |
| ตะวันออกเฉียงเหนือ | 6 | 25 | นครราชสีมา (11) นครพนม (2) มหาสารคาม (4) บุรีรัมย์ (6) สุรินทร์ (1) ขอนแก่น (1) |
| กลาง ภาคตะวันออก ภาคตะวันตก | 8 | 46 | กาญจนบุรี (9) เพชรบุรี(5) ชัยนาท (4) สระบุรี (4) สระแก้ว (6) จันทบุรี(10) ชลบุรี(1) ตราด(7) |
| ใต้ | 4 | 16 | สตูล (5) กระบี่(4) ตรัง(6) นครศรีธรรมราช(1) |
| รวมทั้งประเทศ | 27 | 136 | |

ที่มา : กรมป้องกันและบรรเทาสาธารณภัย

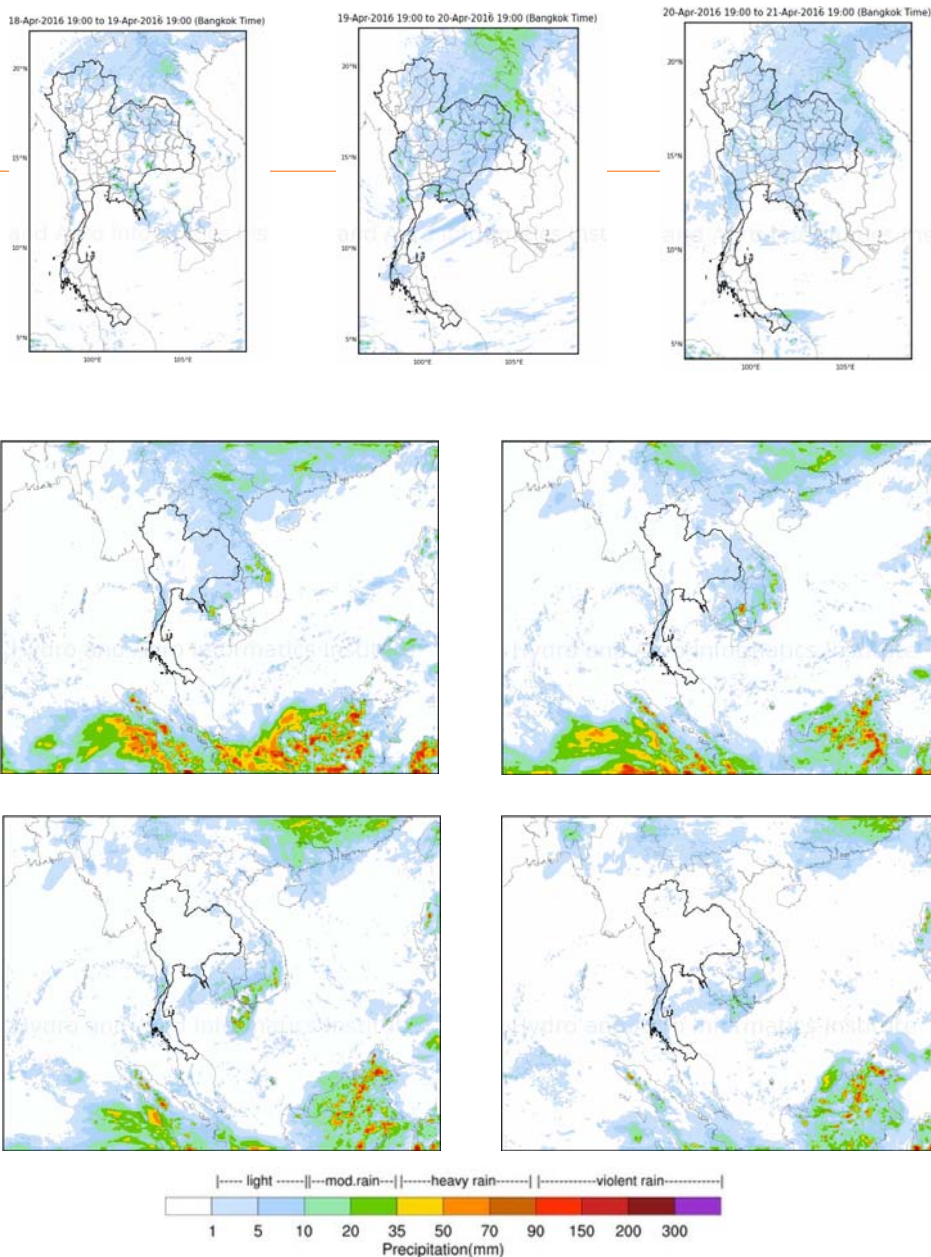
ข้อมูล ณ วันที่ 18 เมษายน 2559

ที่มา : กรมป้องกันและบรรเทาสาธารณภัย กระทรวงมหาดไทย

คาดการณ์ปริมาณฝน

ผลคาดการณ์ฝนล่วงหน้า 7 วัน ด้วยแบบจำลองสภาพอากาศ WRF-ROMS

จากแผนภาพคาดการณ์ปริมาณฝนสะสมรายวันล่วงหน้า 7 วัน ความละเอียด 3x3 กิโลเมตร และ 9x9 กิโลเมตร ช่วงวันที่ 19-21 เม.ย. 59 แนวลี้มความกดอากาศสูงจากทะเลจีนใต้แผ่ยังคงเข้ามาปกคลุมภาคตะวันออกเฉียงเหนือ ทำให้เกิดการปะทะกับอากาศร้อนชื้นและลมใต้ที่พัดพาความชื้นจากอ่าวไทยมาสะสมอยู่ในพื้นที่ ส่งผลให้ภาคตะวันออกเฉียงเหนือ ภาคตะวันออก ภาคกลาง และด้านตะวันออกของภาคเหนือ จะยังคงมีฝนฟ้าคะนองเพิ่มขึ้น รวมทั้งลมตะวันออกที่พัดปกคลุมประเทศไทยและอ่าวไทย จะมีกำลังแรงขึ้น ส่งผลให้ภาคใต้จะมีฝนเพิ่มขึ้น ช่วงวันที่ 22-25 เม.ย.59 ความกดอากาศกลับมามีกำลังปกคลุมประเทศไทยตอนบน ส่วนแนวลี้มความกดอากาศสูงจากทะเลจีนใต้อาจมีกำลังอ่อนลง ส่วนลมใต้ที่พัดพาความชื้นจากอ่าวไทยเข้าสู่ภาคกลาง ภาคตะวันออก และภาคตะวันออกเฉียงเหนือตอนล่าง จะมีกำลังแรงขึ้น ส่งผลให้ภาคตะวันออกเฉียงเหนือ ภาคกลาง และภาคตะวันออก จะยังมีฝนฟ้าคะนองบางแห่ง



การคาดการณ์ฝนระหว่างวันที่ 19-25 เม.ย. 2559
(คาดการณ์ ณ วันที่ 18 เม.ย. 59 เวลา 19.00 น.)

ที่มา : สถาบันสารสนเทศทรัพยากรน้ำและการเกษตร (องค์การมหาชน)

Pasted from <http://thaiwater.hail.or.th/thaiwater_15/public/wrfoms/rain_forecast>

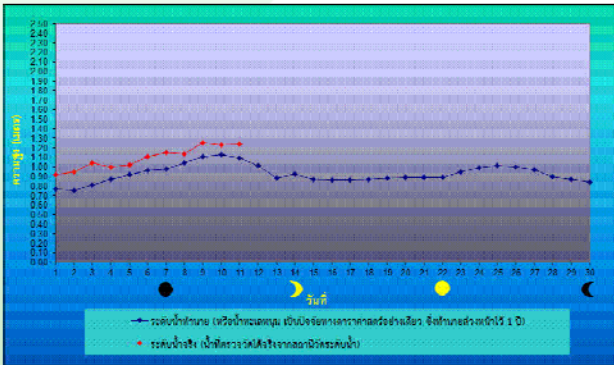
หมายเหตุ : โดยทั่วไปความแม่นยำของการคาดการณ์สภาวะฝนจะลดลง เมื่อระยะเวลาคาดการณ์ยาวขึ้น โดยจะมีความแม่นยำสูงสุดที่ 3 วันข้างหน้า

ข้อมูลคาดการณ์สภาวะฝนเป็นผลงานในระยะวิจัยและพัฒนา โปรดใช้วิจารณญาณในการนำข้อมูลไปใช้

คาดการณ์ระดับน้ำบริเวณอ่าวไทย

การคาดการณ์สภาวะระดับน้ำในแม่น้ำเจ้าพระยา

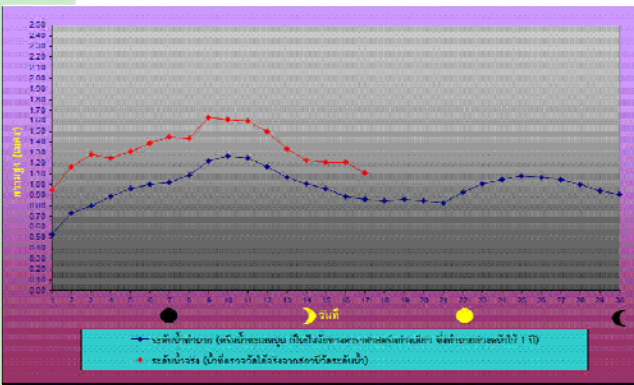
หน้ากองบัญชาการกองทัพเรือ



ระดับน้ำประจำวันที่ 20 เม.ย. พ.ศ.2559

| | | | | | |
|----------------|------|------|-------------------------|------|------|
| น้ำขึ้นเต็มที่ | เวลา | 0517 | สูงกว่าระดับทะเลปานกลาง | 0.89 | เมตร |
| น้ำลงเต็มที่ | เวลา | 1308 | ต่ำกว่าระดับทะเลปานกลาง | 0.33 | เมตร |
| น้ำขึ้นเต็มที่ | เวลา | 1824 | สูงกว่าระดับทะเลปานกลาง | 0.69 | เมตร |

ป้อมพระจุลจอมเกล้า

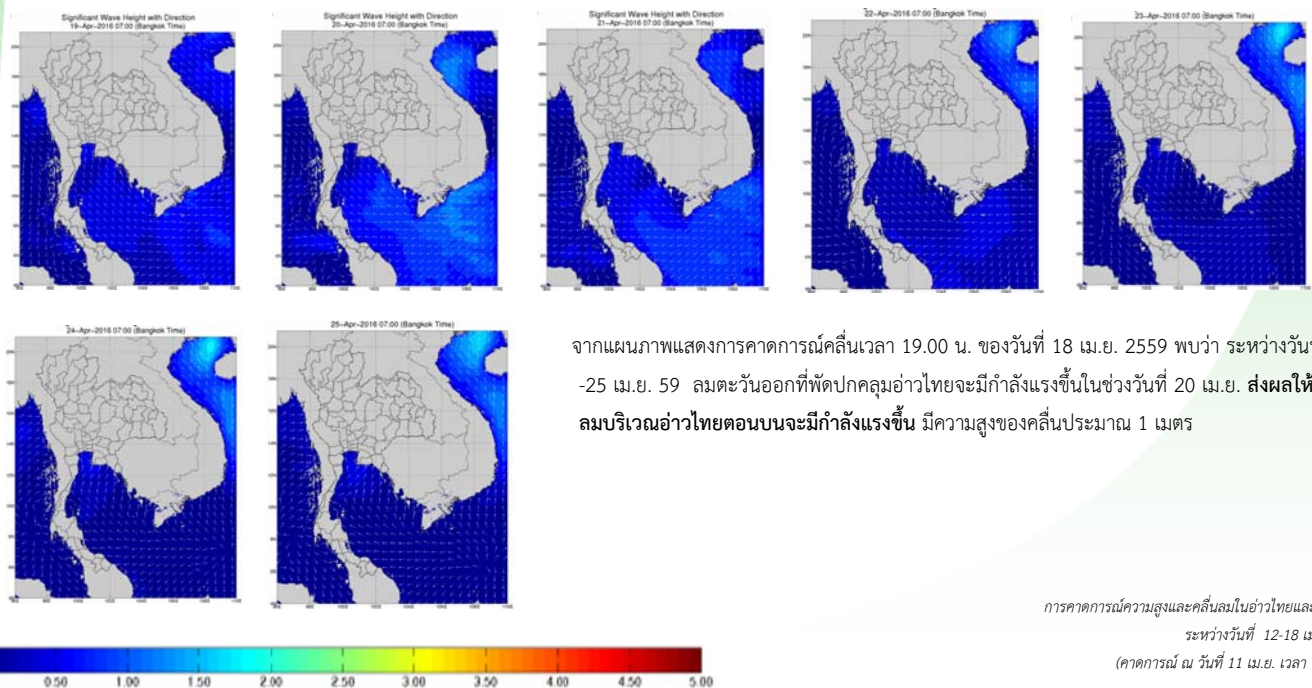


ระดับน้ำประจำวันที่ 20 เม.ย. พ.ศ.2559

| | | | | | |
|----------------|------|------|-------------------------|------|------|
| น้ำขึ้นเต็มที่ | เวลา | 0416 | สูงกว่าระดับทะเลปานกลาง | 0.85 | เมตร |
| น้ำลงเต็มที่ | เวลา | 1111 | ต่ำกว่าระดับทะเลปานกลาง | 0.95 | เมตร |
| น้ำขึ้นเต็มที่ | เวลา | 1707 | สูงกว่าระดับทะเลปานกลาง | 0.60 | เมตร |
| น้ำลงเต็มที่ | เวลา | 2231 | ต่ำกว่าระดับทะเลปานกลาง | 0.59 | เมตร |

ที่มา : กรมอุทกศาสตร์ กองทัพเรือ

การคาดการณ์ความสูงและทิศทางคลื่นทะเลบริเวณอ่าวไทยและอันดามัน



จากแผนภาพแสดงการคาดการณ์คลื่นเวลา 19.00 น. ของวันที่ 18 เม.ย. 2559 พบว่า ระหว่างวันที่ 19 -25 เม.ย. 59 ลมตะวันออกเฉียงใต้พัดปกคลุมอ่าวไทยจะมีกำลังแรงขึ้นในช่วงวันที่ 20 เม.ย. ส่งผลให้คลื่นลมบริเวณอ่าวไทยตอนบนจะมีกำลังแรงขึ้น มีความสูงของคลื่นประมาณ 1 เมตร

การคาดการณ์ความสูงและคลื่นลมในอ่าวไทยและอันดามัน
ระหว่างวันที่ 12-18 เม.ย. 2559
(คาดการณ์ ณ วันที่ 11 เม.ย. เวลา 19.00 น.)



จัดทำโดย

สถาบันสารสนเทศทรัพยากรน้ำและการเกษตร (องค์การมหาชน)

กระทรวงวิทยาศาสตร์และเทคโนโลยี

เลขที่ 108 อาคารบางกอกไทยทาวเวอร์ ชั้น 8

ถนนรางน้ำ แขวงถนนพญาไท เขตราชเทวี กรุงเทพฯ 10400

โทรศัพท์ 0-2642-7132 โทรสาร 0-2642-7133

สนใจรายละเอียดเพิ่มเติมได้ที่

คลังข้อมูลสภาพน้ำ

<http://www.thaiwater.net>

ติดตามสภาพอากาศและคาดการณ์สภาวะฝน

<http://www.thaiwater.net/web/index.php/weatherinfo.html>