



ติดตามสถานการณ์ภัยแล้ง

สัปดาห์ที่ 15/2559

ระหว่างวันที่ 6-12 เมษายน 2559

สถานการณ์ปัจจุบัน

ปริมาณฝน	2
ความชื้น	3
ปริมาณน้ำในอ่างเก็บน้ำ	4
ระดับน้ำท่า	5
น้ำเค็มรุกล้ำ	6
การเพาะปลูกพืชฤดูแล้ง	7

คาดการณ์

ปริมาณฝน	8
ระดับน้ำบริเวณอ่าวไทย	9
ความสูงและทิศทางคลื่น	9
ทะเลบริเวณอ่าวไทยและอันดามัน	

สถานการณ์ปัจจุบัน

สัปดาห์นี้บริเวณประเทศไทยยังคงมีอากาศร้อนเกือบทั่วไป โดยเฉพาะภาคเหนือ และภาคกลางมีอากาศร้อนจัดในบางพื้นที่ กับมีพายุฝนฟ้าคะนองในบางพื้นที่ส่วนมากในระยะปลายสัปดาห์

ส่วนอ่างเก็บน้ำขนาดใหญ่ทั้ง 33 แห่งทั่วประเทศ มีปัจจุบันมีปริมาณน้ำกักเก็บทั้งประเทศอยู่ที่ 33,668 ล้านลูกบาศก์เมตร คิดเป็น 48% ของความจุ และเป็นน้ำใช้การได้จริงเพียง 10,165 ล้านลูกบาศก์เมตร ซึ่งน้อยกว่าปี 2553 ที่เป็นปีแล้ง ทั้งนี้อ่างเก็บน้ำเกือบทุกภาคของประเทศมีน้ำใช้การต่ำกว่า 30 % ภาคเหนือ ภาคตะวันออกเฉียงเหนือ ภาคกลาง ภาคตะวันตก น้ำใช้การ อยู่ที่ 8 11 24 11% ตามลำดับ สำหรับเขื่อนภูมิพล และเขื่อนสิริกิติ์ มีน้ำใช้การคงเหลือ 549 และ 1,093 ล้านลูกบาศก์เมตร ตามลำดับ ส่วนเขื่อนอุบลรัตน์ **ใช้น้ำได้ระดับเก็บกักต่ำสุดไปแล้ว 17 ล้านลูกบาศก์เมตร** ทั้งนี้รายงานการเพาะปลูกพืชในช่วงฤดูแล้ง ในเขตชลประทานขนาดใหญ่ ขนาดกลางทั้งประเทศ และในลุ่มน้ำเจ้าพระยา ณ วันที่ วันที่ 5 เมษายน 2559 พบว่า มีการปลูกข้าวนาปรังเกินจากแผนแล้ว 33.482 ล้านไร่ หรือมากกว่า 309% จากแผนที่วางไว้ โดยส่วนใหญ่อยู่ในลุ่มน้ำเจ้าพระยาตอนล่าง

สถานการณ์ภัย ของกรมป้องกันและบรรเทาสาธารณภัย ณ วันที่ 10 เมษายน พบว่า ปัจจุบันยังคงมีจังหวัดที่ประกาศเขตการให้ความช่วยเหลือผู้ประสบภัยพิบัติกรณีฉุกเฉิน (ภัยแล้ง) จำนวน 27 จังหวัด 127 อำเภอ 562 ตำบล 4,354 หมู่บ้าน

คาดการณ์

คาดการณ์ฝน ช่วงวันที่ 12-14 เม.ย. 59 **ความกดอากาศต่ำปกคลุมประเทศไทยตอนบน** โดยจะมีลมตะวันตกเฉียงใต้พัดเข้าปกคลุมประเทศไทย ทำให้ลมใต้ที่พัดพาความชื้นจากอ่าวไทยเข้าสู่ภาคกลางและภาคตะวันออกเฉียงเหนือมีกำลังอ่อนลง แต่ยังคงมีฝนได้ในบางแห่งของภาคกลางและภาคตะวันออกเฉียงเหนือ ช่วงวันที่ 15-18 เม.ย.59 **ความกดอากาศต่ำปกคลุมประเทศไทยตอนบน** ส่วนกระแสลมตะวันตกในระดับลมชั้นบนที่ปกคลุมภาคเหนือตอนบนจะกลับมามีกำลังแรงขึ้นในช่วงวันที่ 15 เม.ย. ส่งผลให้ภาคเหนือตอนบนจะกลับมามีฝนฟ้าคะนองบางแห่ง **ประกอบกับจะมีแนวคลื่นความกดอากาศสูงจากทะเลจีนใต้แผ่เข้ามาปกคลุมภาคตะวันออกเฉียงเหนือในช่วงวันที่ 17 เม.ย. ทำให้เกิดการปะทะกับอากาศร้อนชื้นที่สะสมอยู่ในพื้นที่** ส่งผลให้ภาคตะวันออกเฉียงเหนือและภาคตะวันออกจะกลับมามีฝนฟ้าคะนองเพิ่มขึ้น รวมทั้งทำให้ลมตะวันออกเฉียงและลมตะวันตกเฉียงใต้ที่พัดปกคลุมประเทศไทยและอ่าวไทยจะมีกำลังแรงขึ้น ส่งผลให้ภาคใต้จะมีฝนเพิ่มขึ้นด้วย

คาดการณ์สมดุลงน้ำ เดือนเมษายน พบว่า พื้นที่การเกษตรนอกเขตชลประทานของภาคเหนือ **เสี่ยงต่อการขาดแคลนน้ำ โดยเฉพาะบริเวณจังหวัดน่าน แพร่ อุตรดิตถ์ กำแพงเพชร พิจิตร พิษณุโลก และตาก** สำหรับภาคตะวันออกเฉียงเหนือบริเวณที่เสี่ยงต่อการขาดแคลนน้ำ เกือบทุกพื้นที่ของภาค

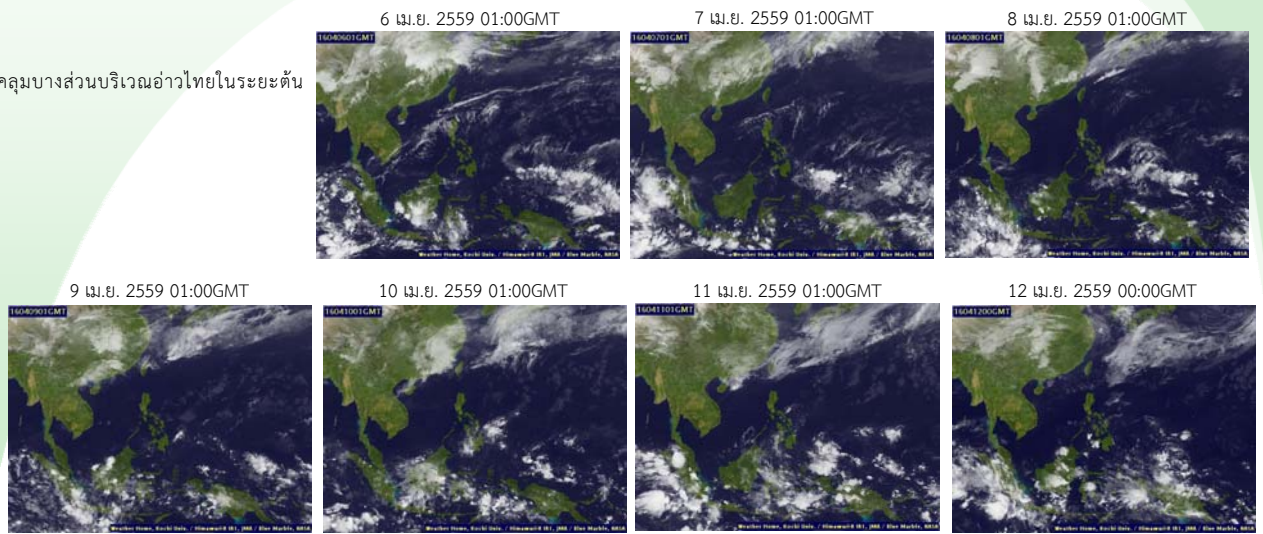
คาดการณ์ระดับน้ำบริเวณอ่าวไทย คาดว่าวันที่ 6 เม.ย. 2559 ที่หน้ากองบัญชาการกองทัพเรือ น้ำลงเต็มที่เวลา 12.46 น. ต่ำกว่าระดับน้ำทะเลปานกลาง 0.11 เมตร น้ำขึ้นเต็มที่เวลา 05.55 น. สูงกว่าระดับน้ำทะเลปานกลาง 0.96 เมตร ส่วนที่บ่อประจวบจอมเกล้า น้ำลงเต็มที่เวลา 11.20 น. ต่ำกว่าระดับน้ำทะเลปานกลาง 0.55 เมตร น้ำขึ้นเต็มที่เวลา 04.37 น. สูงกว่าระดับน้ำทะเลปานกลาง 1.00 เมตร

คาดการณ์คลื่น เวลา 19.00 น. ของวันที่ 11 เม.ย. 2559 พบว่า ระหว่างวันที่ 12-18 เม.ย. 59 ลมตะวันออกเฉียงใต้พัดปกคลุมอ่าวไทยมีกำลังอ่อน ประกอบกับมีลมตะวันตกเฉียงใต้พัดเข้าปกคลุมอ่าวไทยตอนบน **ส่งผลให้คลื่นลมบริเวณอ่าวไทยตอนบนจะมีกำลังแรงขึ้น** โดยมีความสูงของคลื่นประมาณ 1 เมตร

ปริมาณฝน (วันที่ 6-12 เมษายน 2559)

เมฆ

- มีกลุ่มเมฆปกคลุมบางส่วนบริเวณอ่าวไทยในระยะต้นสัปดาห์



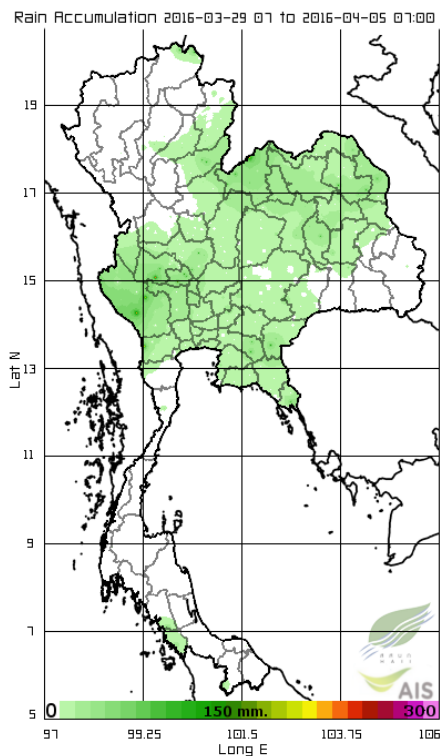
แผนที่เมฆ

ที่มา : มหาวิทยาลัยโคชิ

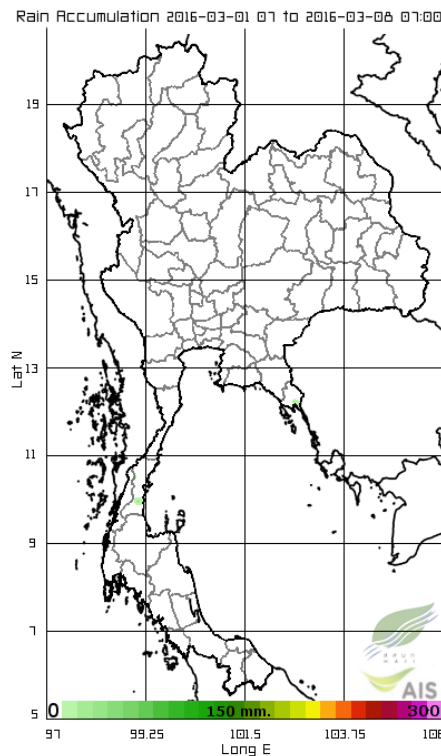
Pasted from <<http://tiwrm.haii.or.th/TyphoonTracking/Goes9.php>>

ปริมาณฝนสัปดาห์ที่ผ่านมา

ระหว่างวันที่ 29 มี.ค.- 4 เม.ย. 2559



ระหว่างวันที่ 5-11 เม.ย. 2559



- ปริมาณฝนสะสมตั้งแต่วันที่ 5-11 เม.ย. 59 พบว่า บริเวณประเทศไทยไม่มีฝนตก เนื่องจากหย่อมความกดอากาศต่ำเนื่องจากความร้อนปกคลุมบริเวณประเทศไทยตอนบนตลอดสัปดาห์

แผนที่ปริมาณฝน

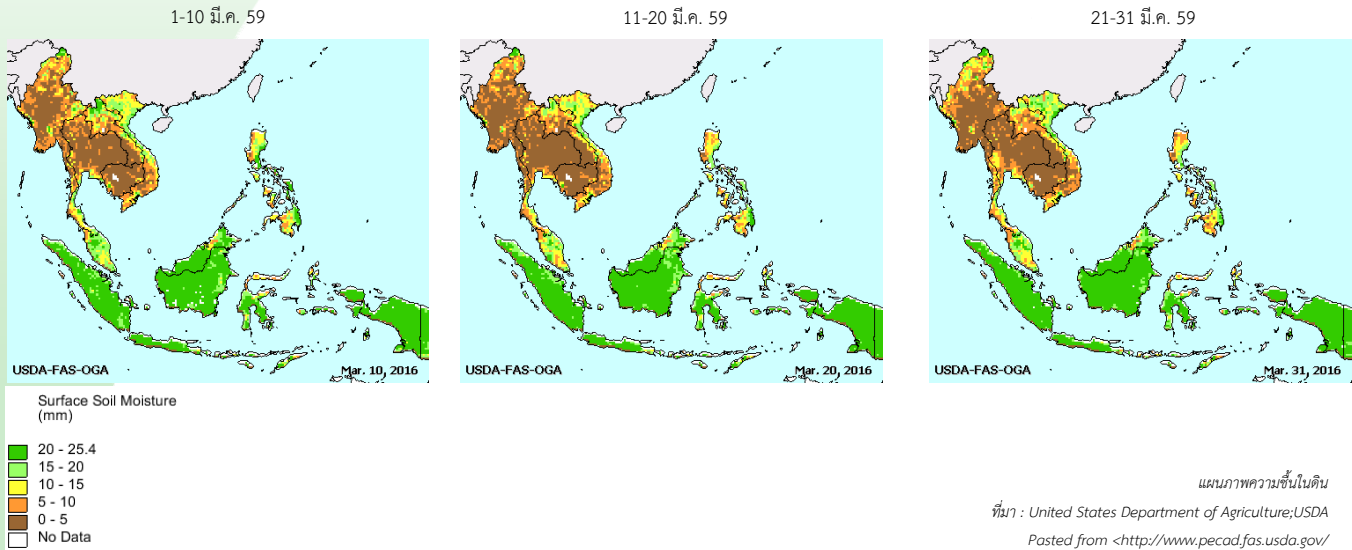
ที่มา : สถาบันสารสนเทศทรัพยากรน้ำและการเกษตร (องค์การมหาชน)

Pasted from <<http://www.thaiwater.net/Interpolated/Showimg.php>>

ความชื้น

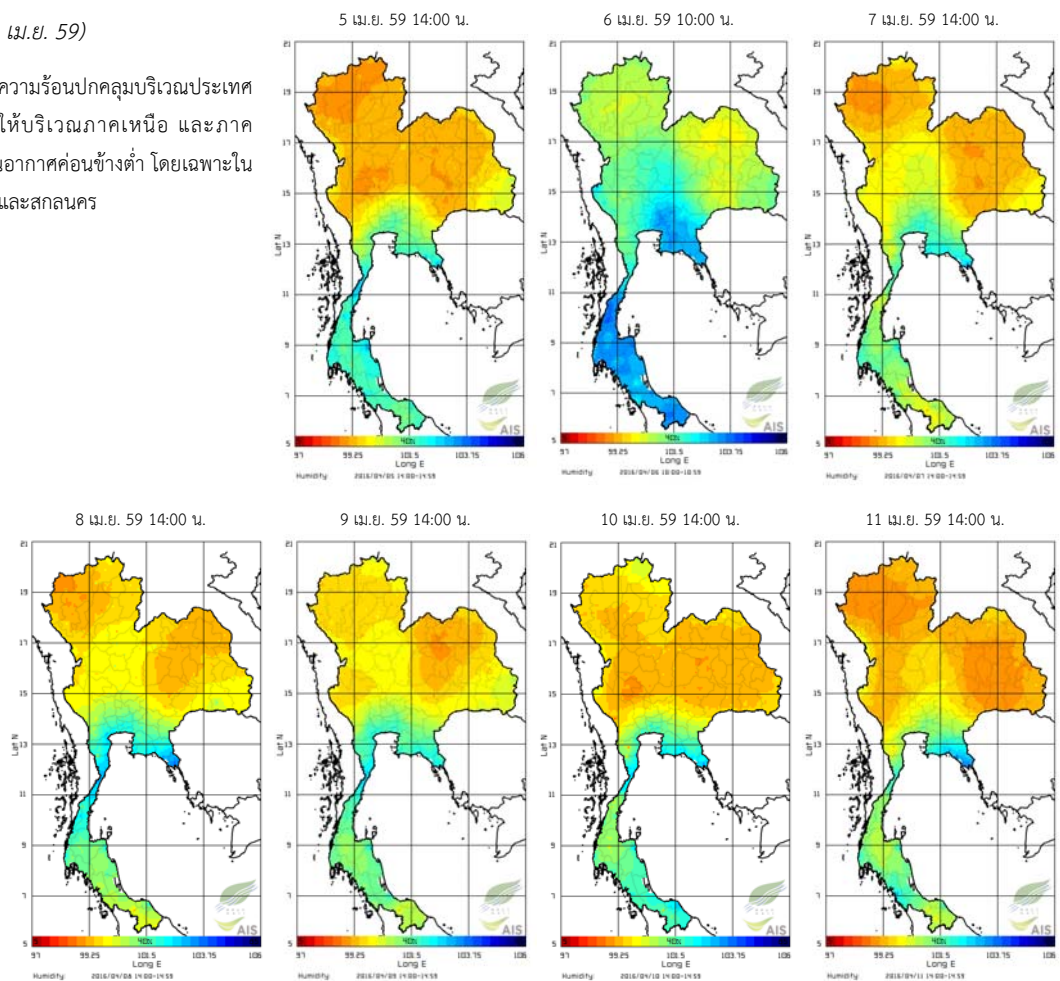
ความชื้นผิวดิน

ในช่วงกลางเดือนมีนาคม พบว่า บริเวณตอนบนของประเทศไทยมีความชื้นเฉลี่ยค่อนข้างต่ำกว่าเมื่อช่วงต้นเดือนมีนาคม โดยเฉพาะภาคตะวันออกเฉียงเหนือ ภาคตะวันออก และภาคกลาง เนื่องจากหย่อมความกดอากาศต่ำจากความร้อนปกคลุมประเทศไทยตลอดช่วง ประกอบกับอิทธิพลของบริเวณความกดอากาศสูงจากประเทศจีนที่แผ่ลงมาปกคลุมประเทศไทยตอนบนกับลมตะวันออกเฉียงใต้พัดนำความชื้นจากทะเลจีนใต้และอ่าวไทยเข้าปกคลุมภาคกลาง ภาคตะวันออก และภาคใต้



ความชื้นในอากาศ (วันที่ 5-11 เม.ย. 59)

- หย่อมความกดอากาศต่ำเนื่องจากความร้อนปกคลุมบริเวณประเทศไทยตอนบนตลอดสัปดาห์ ทำให้บริเวณภาคเหนือ และภาคตะวันออกเฉียงเหนือ มีความชื้นในอากาศค่อนข้างต่ำ โดยเฉพาะในพื้นที่จังหวัดเชียงใหม่ แม่ฮ่องสอน และสกลนคร

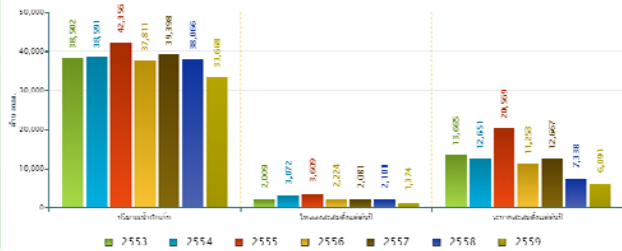


ปริมาณน้ำในอ่างเก็บน้ำ

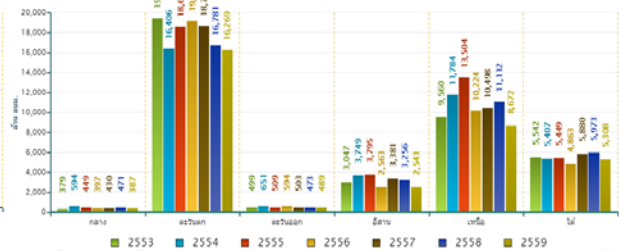
สภาพน้ำในอ่างเก็บน้ำขนาดใหญ่ทั่วประเทศ (วันที่ 12 เมษายน 2559)

ปัจจุบันมีปริมาณน้ำกักเก็บทั่วประเทศอยู่ที่ 33,668 ล้านลูกบาศก์เมตร คิดเป็น 48% ของความจุ และเป็นน้ำใช้การได้จริงเพียง 10,165 ล้านลูกบาศก์เมตร ซึ่งน้อยกว่าปี 2553 ที่เป็นปีแล้ง ทั้งนี้อ่างเก็บน้ำเกือบทุกภาคของประเทศไทยมีน้ำใช้การต่ำกว่า 30 % ภาคเหนือ ภาคตะวันออกเฉียงเหนือ ภาคกลาง ภาคตะวันตก น้ำใช้การ อยู่ที่ 8 11 24 11%ตามลำดับ สำหรับเขื่อนภูมิพล และเขื่อนสิริกิติ์ มีน้ำใช้การคงเหลือ 542 และ 1,083 ล้านลูกบาศก์เมตร ตามลำดับ ส่วนเขื่อนอุบลรัตน์ ใช้น้ำได้ระดับเก็บกักต่ำสุดไปแล้ว 17 ล้านลูกบาศก์เมตร

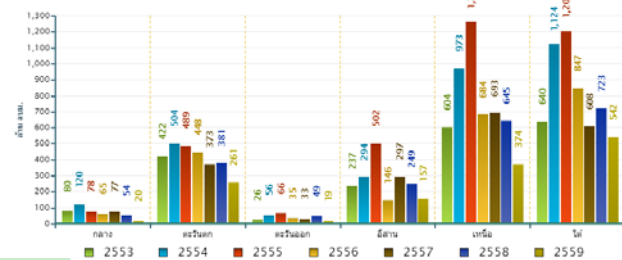
สถานการณ์น้ำในอ่างเก็บน้ำขนาดใหญ่ วันที่ 12 เมษายน



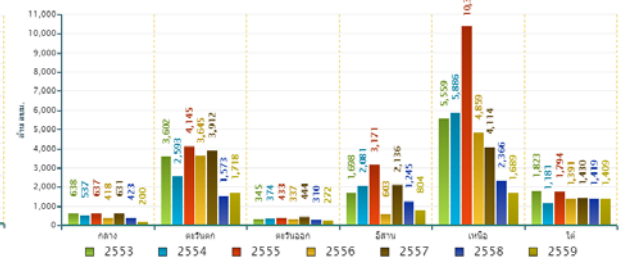
ปริมาณน้ำกักเก็บภาค วันที่ 12 เมษายน



ปริมาณน้ำในอ่างอ่างสะสมตั้งแต่ต้นปีรายภาค วันที่ 12 เมษายน



ปริมาณน้ำระบายสะสมตั้งแต่ต้นปีรายภาค วันที่ 12 เมษายน

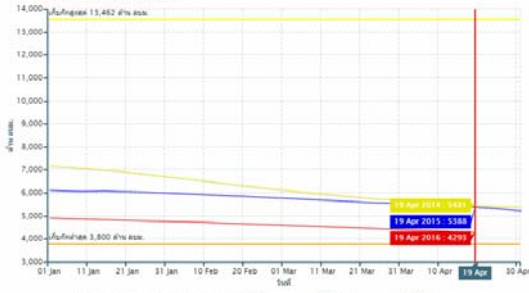


ข้อมูลปริมาณน้ำในอ่างเก็บน้ำขนาดใหญ่วันที่ 12 เมษายน 2559
ที่มา : กรมชลประทานและการไฟฟ้าฝ่ายผลิตแห่งประเทศไทย

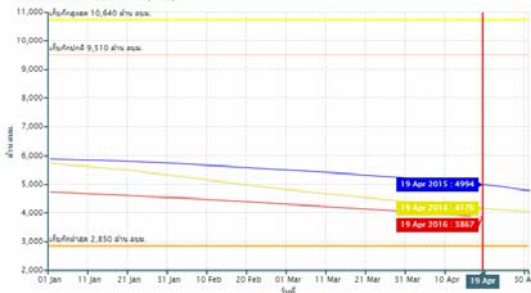
สภาพน้ำในอ่างเก็บน้ำขนาดใหญ่ในพื้นที่ลุ่มน้ำเจ้าพระยา

- เขื่อนภูมิพล มีปริมาณน้ำกักเก็บคงเหลือ 4,342 ล้านลบ.ม. คิดเป็น 32% เป็นปริมาณน้ำใช้การได้ 542 ล้านลบ.ม.
- เขื่อนสิริกิติ์ มีปริมาณน้ำกักเก็บคงเหลือ 3,933 ล้านลบ.ม. คิดเป็น 41% เป็นปริมาณน้ำใช้การได้ 1,083 ล้านลบ.ม.
- เขื่อนแควน้อย มีปริมาณน้ำกักเก็บคงเหลือ 286 ล้านลบ.ม. คิดเป็น 30% เป็นปริมาณน้ำใช้การได้ 243 ล้าน ลบ.ม.
- เขื่อนป่าสักชลสิทธิ์ มีปริมาณน้ำกักเก็บคงเหลือ 285 ล้าน ลบ.ม. คิดเป็น 30% เป็นปริมาณน้ำใช้การได้ 282 ล้าน ลบ.ม.

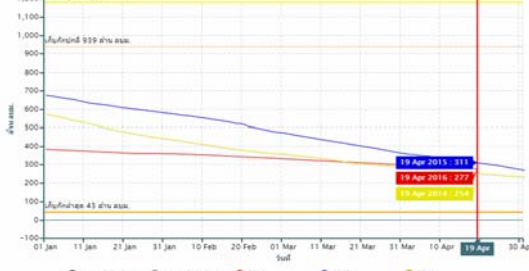
ปริมาณน้ำกักเก็บ เขื่อนภูมิพล (32%)



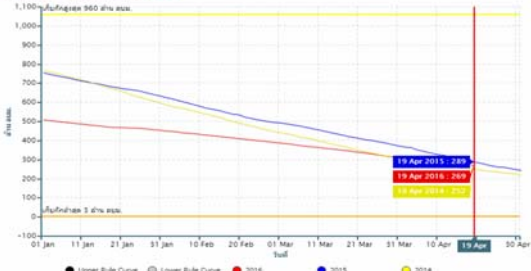
ปริมาณน้ำกักเก็บ เขื่อนสิริกิติ์ (41%)



ปริมาณน้ำกักเก็บ เขื่อนแควน้อย (29%)

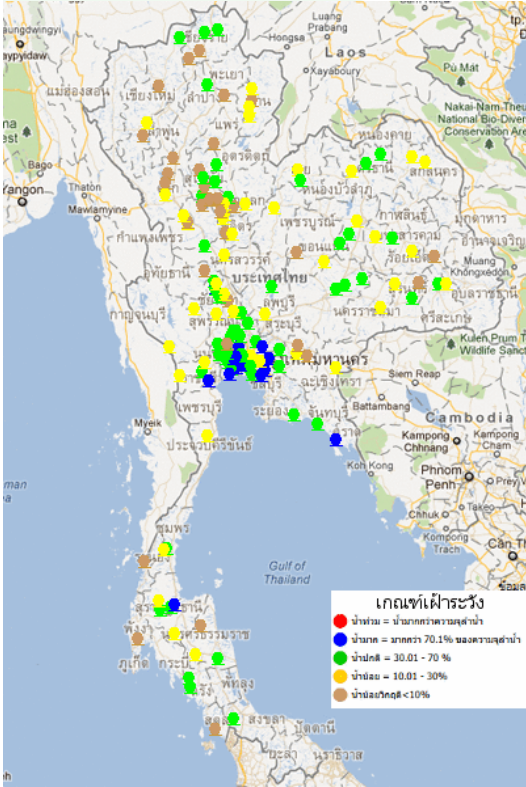


ปริมาณน้ำกักเก็บ เขื่อนป่าสัก (28%)



ระดับน้ำ-สมดุลน้ำ

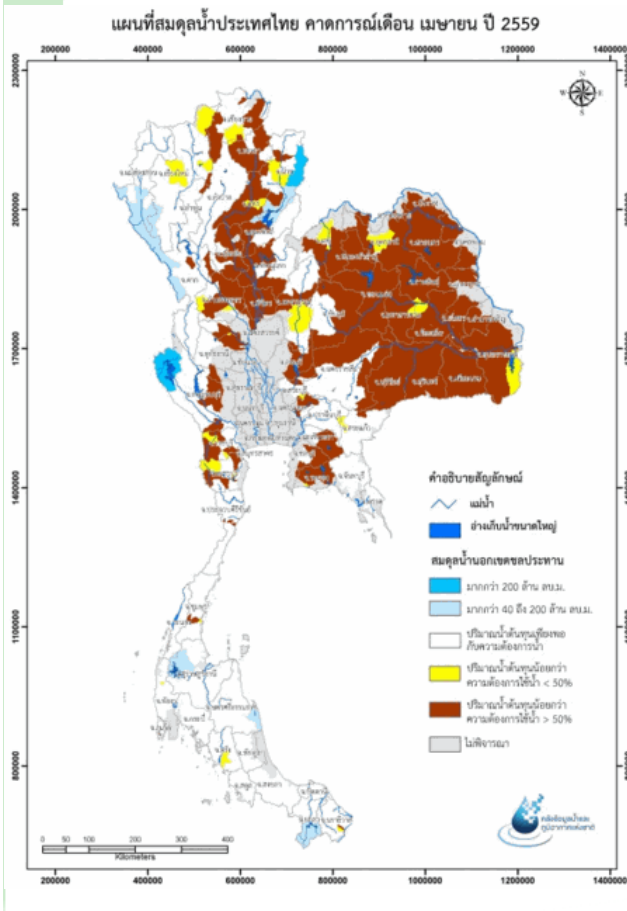
สถานการณ์น้ำท่า



จากการตรวจวัดระดับน้ำของสถานีโทรมาตร สสนก. พบว่า ภาคเหนือและภาคกลางตอนบนมีระดับน้ำในลำน้ำน้อยถึงน้อยวิกฤต ภาคตะวันออกเฉียงเหนือ และภาคใต้ มีระดับน้ำปานกลางถึงน้อย

ข้อมูล ณ วันที่ 12 เมษายน 2559 เวลา 10.00 น.
รายละเอียดเพิ่มเติม : <http://www.thaiwater.net/hourlyreport>

สมดุลน้ำ



คาดการณ์สมดุลน้ำ เดือนเมษายน พบว่า พื้นที่การเกษตรนอกเขตชลประทานของภาคเหนือ เสี่ยงต่อการขาดแคลนน้ำ โดยเฉพาะบริเวณจังหวัดน่าน แพร่ อุดรดิตต์ กำแพงเพชร พิจิตร พิษณุโลก และตาก สำหรับภาคตะวันออกเฉียงเหนือบริเวณที่เสี่ยงต่อการขาดแคลนน้ำ เกือบทุกพื้นที่ของภาค

น้ำเค็มรุกกล้า

แม่น้ำเจ้าพระยา

จากการตรวจวัดค่าความเค็มโดยการประปานครหลวง เก็บตลอดลำน้ำเจ้าพระยา พบว่า ในวันที่ 10 เม.ย. ที่ผ่านมา สูงขึ้นเป็นระยะ ค่าความเค็มสูงสุด ณ เวลา 01.00 น. วัดได้ 0.26 กรัม/ลิตร อยู่ในเกณฑ์เฝ้าระวังน้ำดิบเพื่อการผลิตน้ำประปา (0.25 กรัม/ลิตร) ทั้งนี้ค่าความเค็มเมื่อวันที่ 5 เม.ย. ณ เวลา 10.00 น. วัดได้ 0.19 กรัม/ลิตร

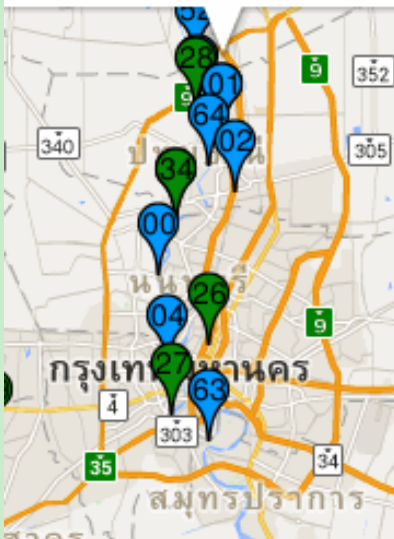
สำแล(คลองประปาฝั่งตะวันออก)

ต.สำแล อ.เมือง จ.ปทุมธานี

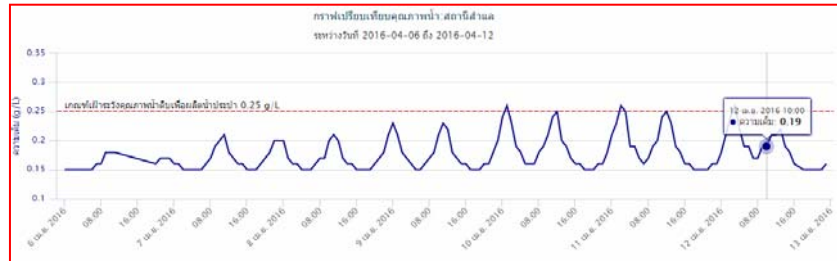
(ความเค็ม)

ดูข้อมูลย้อนหลัง

แหล่งข้อมูล : กปน.



ที่มา : การประปานครหลวง



การเพาะปลูกพืชช่วงฤดูแล้ง

จากรายงานการเพาะปลูกพืชในช่วงฤดูแล้ง ในเขตชลประทานขนาดใหญ่ ขนาดกลาง ทั้งประเทศ และในลุ่มน้ำเจ้าพระยา ณ วันที่ 5 เมษายน 2559 พบว่า มีการปลูกข้าวนาปรังเกินจากแผนแล้ว 3,482 ล้านไร่ หรือมากกว่า 309% จากแผนที่วางไว้ โดยส่วนใหญ่อยู่ในลุ่มน้ำเจ้าพระยาตอนล่าง

ภาค	ข้าวนาปรัง			พืชไร่-พืชผัก			รวม		
	แผน (ล้านไร่)	ผล (ล้านไร่)	%	แผน (ล้านไร่)	ผล (ล้านไร่)	%	แผน (ล้านไร่)	ผล (ล้านไร่)	%
เหนือ	0.171	0.372	217	0.136	0.163	121	0.31	0.535	174
ตะวันออกเฉียงเหนือ	0.507	0.557	110	0.100	0.027	27	0.61	0.584	96
กลาง	0.001	0.001	78	0.001	0.0004	31	0.002	0.001	51
ตะวันออก	0.227	0.389	171	0.011	0.034	316	0.24	0.423	178
ตะวันตก	0.001	0.145	-	0.188	0.207	110	0.19	0.352	187
ใต้	0.220	0.044	20	0.024	0.008	35	0.24	0.052	21
ลุ่มน้ำเจ้าพระยา		1.976			0.061			2.036	
ทั้งประเทศ	1.127	3.484	309	0.459	0.500	109	1.59	3.984	251

หมายเหตุ : ภาคเหนือ ภาคกลาง ภาคตะวันตก และภาคตะวันออกเฉียงเหนือรวมทั้งในลุ่มน้ำเจ้าพระยาที่ใช้จากอ่างเก็บน้ำภูมิพล, อ่างเก็บน้ำสิริกิติ์, อ่างเก็บน้ำนครสวรรค์ และอ่างเก็บน้ำป่าสักชลสิทธิ์

สถานการณ์ภัยแล้ง

จากรายงานสถานการณ์ภัย ของกรมป้องกันและบรรเทาสาธารณภัย ณ วันที่ 10 เมษายน 59 พบว่า ปัจจุบันยังคงมีจังหวัดที่ประกาศเขตการให้ความช่วยเหลือผู้ประสบภัยพิบัติกรณีฉุกเฉิน (ภัยแล้ง) จำนวน 27 จังหวัด 127 อำเภอ 562 ตำบล 4,354 หมู่บ้าน

ภาค	พื้นที่ประสบภัยแล้ง		
	จังหวัด	อำเภอ	รายชื่อจังหวัด
เหนือ	9	49	เชียงใหม่(13) อุตรดิตถ์(8) พะเยา(6) สุโขทัย(8) นครสวรรค์(4) น่าน(2) พิจิตร(1) ลำพูน(1) ตาก(6)
ตะวันออกเฉียงเหนือ	6	25	นครราชสีมา (11) นครพนม (2) มหาสารคาม (4) บุรีรัมย์ (6) สุรินทร์ (1) ขอนแก่น (1)
กลาง ภาคตะวันออก ภาคตะวันตก	8	37	กาญจนบุรี (2) เพชรบุรี(5) ชัยนาท (4) สระบุรี (4) สระแก้ว (4) จันทบุรี(10) ชลบุรี(1) ตราด(7)
ใต้	4	16	สตูล (5) กระบี่(4) ตรัง(6) นครศรีธรรมราช(1)
รวมทั้งประเทศ	27	127	

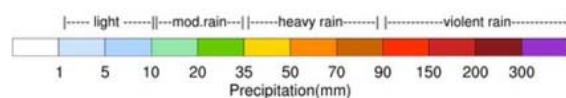
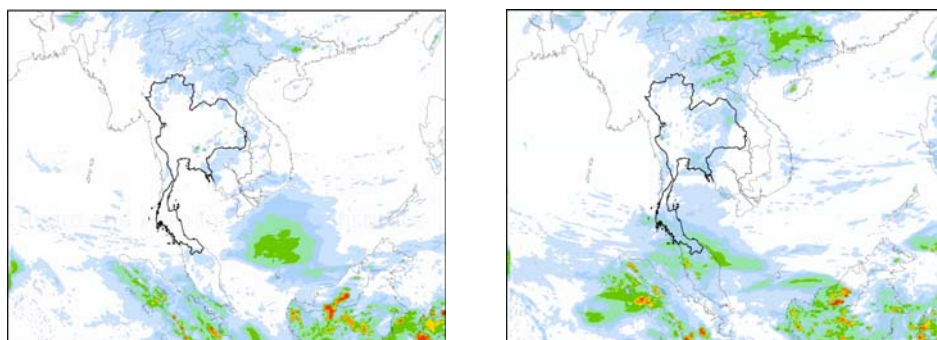
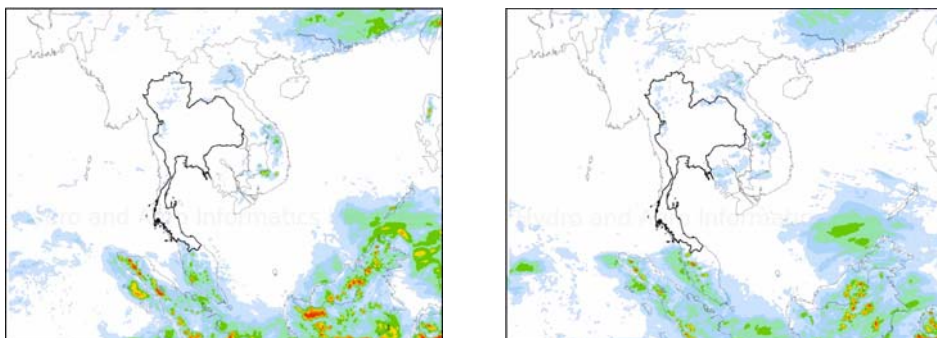
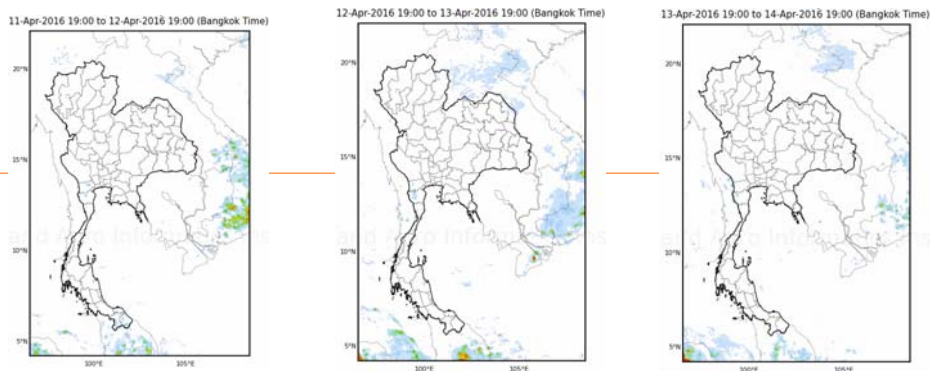
ที่มา : กรมป้องกันและบรรเทาสาธารณภัย

ข้อมูล ณ วันที่ 10 เมษายน 2559

คาดการณ์ปริมาณฝน

ผลคาดการณ์ฝนล่วงหน้า 7 วัน ด้วยแบบจำลองสภาพอากาศ WRF-ROMS

จากแผนภาพคาดการณ์ปริมาณฝนสะสมรายวันล่วงหน้า 7 วัน ความละเอียด 3x3 กิโลเมตร และ 9x9 กิโลเมตร ช่วงวันที่ 12-14 เม.ย. 59 ความกดอากาศต่ำปกคลุมประเทศไทยตอนบน โดยจะมีลมตะวันตกเฉียงใต้พัดเข้าปกคลุมประเทศไทย ทำให้ลมใต้ที่พัดพาความชื้นจากอ่าวไทยเข้าสู่ภาคกลางและภาคตะวันออกเฉียงเหนือมีกำลังอ่อนลง แต่ยังคงมีฝนได้ในบางแห่งของภาคกลางและภาคตะวันออกเฉียงเหนือ ช่วงวันที่ 15-18 เม.ย. 59 ความกดอากาศต่ำปกคลุมประเทศไทยตอนบน ส่วนกระแสลมตะวันตกในระดับลมชั้นบนที่ปกคลุมภาคเหนือตอนบนจะกลับมามีกำลังแรงขึ้นในช่วงวันที่ 15 เม.ย. ส่งผลให้ภาคเหนือตอนบนจะกลับมามีฝนฟ้าคะนองบางแห่ง ประกอบกับจะมีแนวลิ้มความกดอากาศสูงจากทะเลจีนใต้แผ่เข้ามาปกคลุมภาคตะวันออกเฉียงเหนือในช่วงวันที่ 17 เม.ย. ทำให้เกิดการปะทะกับอากาศร้อนชื้นที่สะสมอยู่ในพื้นที่ ส่งผลให้ภาคตะวันออกเฉียงเหนือและภาคตะวันออกจะกลับมามีฝนฟ้าคะนองเพิ่มขึ้น รวมทั้งทำให้ลมตะวันออกเฉียงใต้ที่พัดปกคลุมประเทศไทยและอ่าวไทยจะมีกำลังแรงขึ้น ส่งผลให้ภาคใต้จะมีฝนเพิ่มขึ้นด้วย



การคาดการณ์ฝนระหว่างวันที่ 12-18 เม.ย. 2559
(คาดการณ์ ณ วันที่ 11 เม.ย. 59 เวลา 19.00 น.)

ที่มา : สถาบันสารสนเทศทรัพยากรน้ำและการเกษตร (องค์การมหาชน)

Pasted from <http://thaiwater.hail.or.th/thaiwater_15/public/wrfroms/rain_forecast>

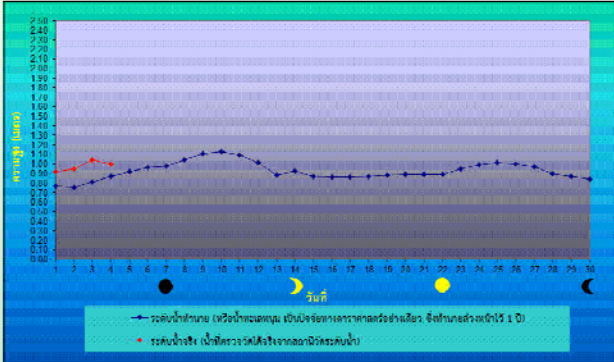
หมายเหตุ : โดยทั่วไปความแม่นยำของการคาดการณ์สภาวะฝนจะลดลง เมื่อระยะเวลาคาดการณ์ยาวขึ้น โดยจะมีความแม่นยำสูงสุดที่ 3 วันข้างหน้า

ข้อมูลคาดการณ์สภาวะฝนเป็นผลงานในระยะวิจัยและพัฒนา โปรดใช้วิจารณญาณในการนำข้อมูลไปใช้

คาดการณ์ระดับน้ำบริเวณอ่าวไทย

การคาดการณ์สภาวะระดับน้ำในแม่น้ำเจ้าพระยา

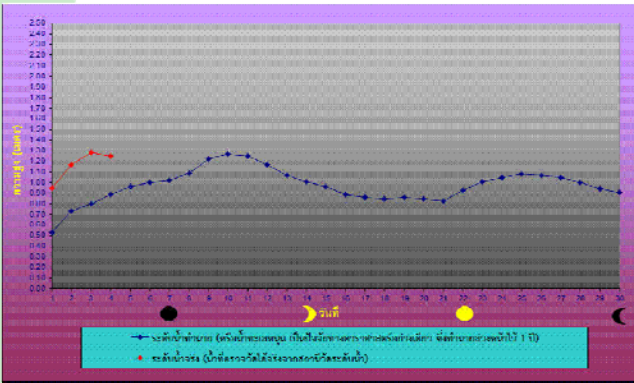
หน้ากองบัญชาการกองทัพเรือ



ระดับน้ำประจำวันที่ 6 เม.ย. พ.ศ.2559

น้ำลงเต็มที่	เวลา	0016	ต่ำกว่าระดับทะเลปานกลาง	0.33	เมตร
น้ำขึ้นเต็มที่	เวลา	0555	สูงกว่าระดับทะเลปานกลาง	0.96	เมตร
น้ำลงเต็มที่	เวลา	1246	ต่ำกว่าระดับทะเลปานกลาง	0.11	เมตร
น้ำขึ้นเต็มที่	เวลา	1756	สูงกว่าระดับทะเลปานกลาง	0.73	เมตร

ป้อมพระจุลจอมเกล้า

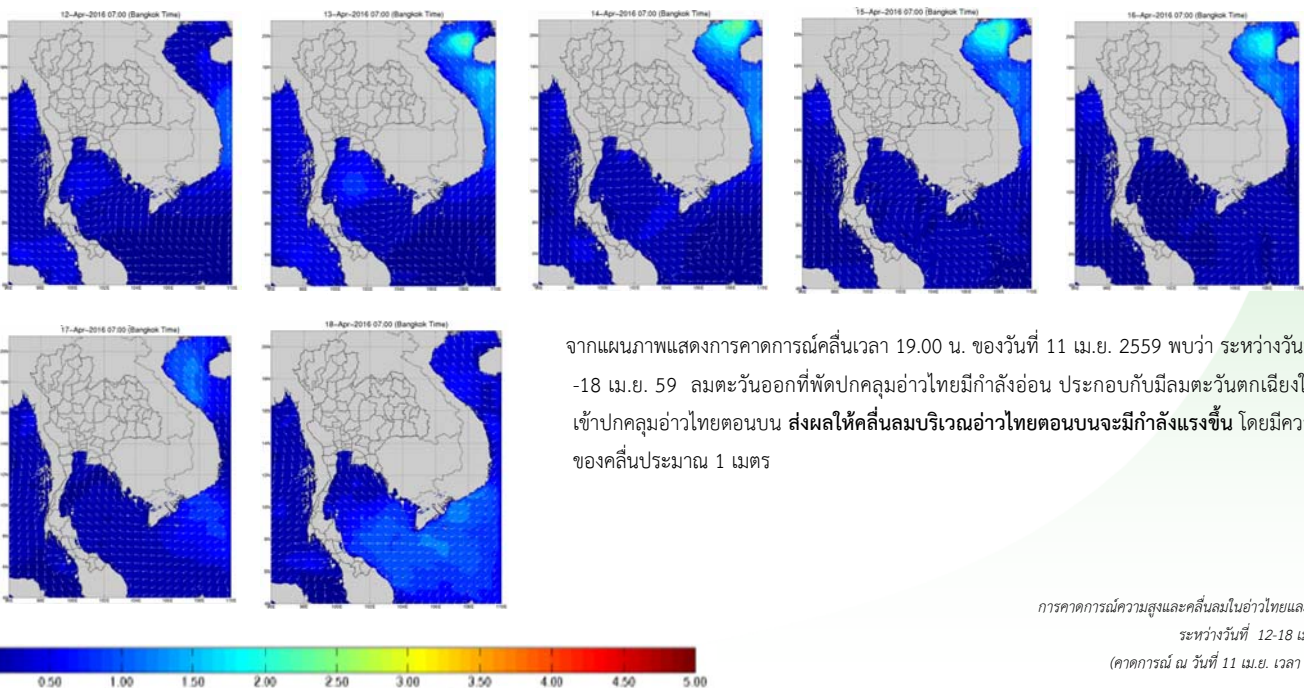


ระดับน้ำประจำวันที่ 6 เม.ย. พ.ศ.2559

น้ำขึ้นเต็มที่	เวลา	0437	สูงกว่าระดับทะเลปานกลาง	1.00	เมตร
น้ำลงเต็มที่	เวลา	1120	ต่ำกว่าระดับทะเลปานกลาง	0.55	เมตร
น้ำขึ้นเต็มที่	เวลา	1633	สูงกว่าระดับทะเลปานกลาง	0.61	เมตร
น้ำลงเต็มที่	เวลา	2309	ต่ำกว่าระดับทะเลปานกลาง	0.86	เมตร

ที่มา : กรมอุทกศาสตร์ กองทัพเรือ

การคาดการณ์ความสูงและทิศทางคลื่นทะเลบริเวณอ่าวไทยและอันดามัน



จากแผนภาพแสดงการคาดการณ์คลื่นเวลา 19.00 น. ของวันที่ 11 เม.ย. 2559 พบว่า ระหว่างวันที่ 12-18 เม.ย. 59 ลมตะวันออกที่พัดปกคลุมอ่าวไทยมีกำลังอ่อน ประกอบกับมีลมตะวันตกเฉียงใต้พัดเข้าปกคลุมอ่าวไทยตอนบน ส่งผลให้คลื่นลมบริเวณอ่าวไทยตอนบนจะมีกำลังแรงขึ้น โดยมีความสูงของคลื่นประมาณ 1 เมตร

การคาดการณ์ความสูงและคลื่นลมในอ่าวไทยและอันดามัน
ระหว่างวันที่ 12-18 เม.ย. 2559
(คาดการณ์ ณ วันที่ 11 เม.ย. เวลา 19.00 น.)



ส ส น ก
H A I I

จัดทำโดย

สถาบันสารสนเทศทรัพยากรน้ำและการเกษตร (องค์การมหาชน)

กระทรวงวิทยาศาสตร์และเทคโนโลยี

เลขที่ 108 อาคารบางกอกไทยทาวเวอร์ ชั้น 8

ถนนรางน้ำ แขวงถนนพญาไท เขตราชเทวี กรุงเทพฯ 10400

โทรศัพท์ 0-2642-7132 โทรสาร 0-2642-7133

สนใจรายละเอียดเพิ่มเติมได้ที่

คลังข้อมูลสภาพน้ำ

<http://www.thaiwater.net>

ติดตามสภาพอากาศและคาดการณ์สภาวะฝน

<http://www.thaiwater.net/web/index.php/weatherinfo.html>