



# ติดตามสถานการณ์ภัยแล้ง

สัปดาห์ที่ 13/2559

ระหว่างวันที่ 23-29 มีนาคม 2559

## สถานการณ์ปัจจุบัน

ปริมาณฝน	2
ความชื้น	3
ปริมาณน้ำในอ่างเก็บน้ำ	4
ระดับน้ำท่า	5
น้ำเค็มรุกล้ำ	6
การเพาะปลูกพืชฤดูแล้ง	7

## สถานการณ์ปัจจุบัน

สัปดาห์นี้บริเวณประเทศไทยมีอากาศร้อน กับร้อนจัดในหลายพื้นที่ ในระยะครึ่งแรกของสัปดาห์ ส่วนในระยะครึ่งหลังของสัปดาห์อุณหภูมิลดลง กับมีพายุฝนฟ้าคะนองบริเวณด้านตะวันตกของประเทศ กับภาคตะวันออก

ส่วนอ่างเก็บน้ำขนาดใหญ่ทั้ง 33 แห่งทั่วประเทศ มีปัจจุบันมีปริมาณน้ำกักเก็บทั้งประเทศอยู่ที่ 34,572 ล้านลูกบาศก์เมตร คิดเป็น 49% ของความจุ และเป็นน้ำใช้การได้จริงเพียง 11,069 ล้านลูกบาศก์เมตร ซึ่งน้อยกว่าปี 2553 ที่เป็นปีแล้ง ทั้งนี้อ่างเก็บน้ำเกือบทุกภาคของประเทศไทยมีน้ำใช้การต่ำกว่า 30 % ภาคเหนือ ภาคตะวันออกเฉียงเหนือ ภาคตะวันตก น้ำใช้การ อยู่ที่ 9 13 12%ตามลำดับ สำหรับเขื่อนภูมิพล และเขื่อนสิริกิติ์ มีน้ำใช้การคงเหลือ 636 และ 1,218 ล้านลูกบาศก์เมตร ตามลำดับ ส่วนเขื่อนอุบลรัตน์ น้ำใช้การคงเหลือ 5 ล้านลูกบาศก์เมตร ระบายน้ำวันละ 0.80 ล้านลูกบาศก์เมตร โดยทางฝนม.ได้นำน้ำสำรองเพื่อนำกิน-น้ำใช้ และรักษาระบบนิเวศ ไม่เกิน 180 ล้านลูกบาศก์เมตร ใช้ได้ถึงกลางเดือนกรกฎาคม ทั้งนี้รายงานการเพาะปลูกพืชในช่วงฤดูแล้ง ในเขตชลประทานขนาดใหญ่ ขนาดกลางทั้งประเทศ และในลุ่มน้ำเจ้าพระยา ณ วันที่ 23 มีนาคม 2559 พบว่า มีการปลูกข้าวนาปรังเกินจากแผนแล้ว 3.455 ล้านไร่ หรือมากกว่า 306% จากแผนที่วางไว้ โดยส่วนใหญ่อยู่ในลุ่มน้ำเจ้าพระยาบริเวณจังหวัดสุพรรณบุรี พระนครศรีอยุธยา ปทุมธานี และฉะเชิงเทรา

สถานการณ์ภัย ของกรมป้องกันและบรรเทาสาธารณภัย ณ วันที่ 22 มีนาคม พบว่า ปัจจุบันยังคงมีจังหวัดที่ประกาศเขตการให้ความช่วยเหลือผู้ประสบภัยพิบัติกรณีฉุกเฉิน (ภัยแล้ง) จำนวน 22 จังหวัด 97 อำเภอ 421 ตำบล 3,411 หมู่บ้าน

## คาดการณ์

ปริมาณฝน	8
ระดับน้ำบริเวณอ่าวไทย	9
ความสูงและทิศทางการคลื่นทะเลบริเวณอ่าวไทยและอันดามัน	9

## คาดการณ์

คาดการณ์ฝน ช่วงวันที่ 29-31 มี.ค. 59 **ยังคงมีแนวโน้มความกดอากาศสูงจากทะเลจีนใต้เคลื่อนเข้ามาปกคลุมประเทศไทยตอนบนเป็นระยะ** ทำให้ลมตะวันออกเฉียงและลมตะวันออกเฉียงเหนือที่พัดปกคลุมประเทศไทยและอ่าวไทยยังคงมีกำลังแรง และพัดสอบกับลมใต้ที่พัดพาความชื้นจากอ่าวไทยเข้าสู่ภาคกลางและภาคเหนือตอนล่าง ส่งผลให้บริเวณภาคตะวันออก ภาคกลาง ภาคเหนือตอนล่าง และภาคใต้ตอนบน จะยังมีฝนตกเล็กน้อยถึงปานกลางและมีฝนฟ้าคะนองบางแห่ง **จากนั้นในช่วงวันที่ 31 มี.ค. แนวโน้มความกดอากาศสูงจะอ่อนกำลังลง** จากนั้นช่วงวันที่ 1-4 เม.ย. 59 **แนวโน้มความกดอากาศสูงจากทะเลจีนใต้จะอ่อนกำลังลง** ทำให้ลมตะวันออกเฉียงที่ปกคลุมประเทศไทยและอ่าวไทยจะมีกำลังอ่อนลง ส่วนลมใต้ยังคงพัดพาความชื้นจากอ่าวไทยเข้าสู่ภาคกลางและภาคตะวันออก ประกอบกับจะมีกระแสลมตะวันตกในระดับลมชั้นบน เคลื่อนลงมาปกคลุมภาคเหนือและภาคตะวันออกเฉียงเหนือตอนบน ส่งผลให้ภาคเหนือ ภาคตะวันออกเฉียงเหนือ และภาคตะวันออก จะยังคงมีฝนบางแห่ง

**คาดการณ์สมดุลงน้ำ** เดือนเมษายน พบว่า พื้นที่การเกษตรนอกเขตชลประทานของภาคเหนือ **เสี่ยงต่อการขาดแคลนน้ำ โดยเฉพาะบริเวณจังหวัดน่าน แพร่ อุตรดิตถ์ กำแพงเพชร พิจิตร พิษณุโลก และตาก** สำหรับภาคตะวันออกเฉียงเหนือบริเวณที่เสี่ยงต่อการขาดแคลนน้ำ เกือบทุกพื้นที่ของภาค

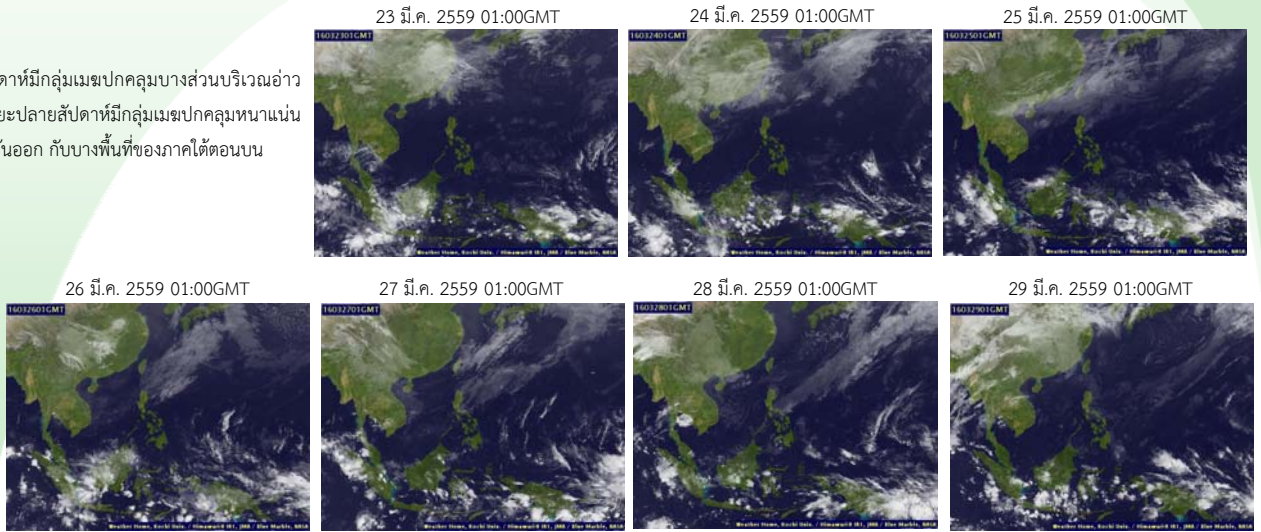
**คาดการณ์ระดับน้ำบริเวณอ่าวไทย** คาดว่าวันที่ 30 มี.ค. 2559 ที่หน้ากองบัญชาการกองทัพเรือ น้ำลงเต็มที่เวลา 04.35 น. สูงกว่าระดับน้ำทะเลปานกลาง 0.26 เมตร น้ำขึ้นเต็มที่เวลา 08.33 น. สูงกว่าระดับน้ำทะเลปานกลาง 0.85 เมตร ส่วนที่ป้อมพระจุลจอมเกล้า น้ำลงเต็มที่เวลา 02.54 น. สูงกว่าระดับน้ำทะเลปานกลาง 0.02 เมตร น้ำขึ้นเต็มที่เวลา 22.09 น. สูงกว่าระดับน้ำทะเลปานกลาง 0.82 เมตร

**คาดการณ์คลื่น** เวลา 19.00 น. ของวันที่ 28 มีนาคม 2559 พบว่า ระหว่างวันที่ 29 มี.ค.- 4 เม.ย. 59 ลมตะวันออกเฉียงที่พัดปกคลุมอ่าวไทยยังคงมีกำลังแรง **ส่งผลให้คลื่นลมบริเวณอ่าวไทยจะยังคงมีกำลังแรง โดยจะมีความสูงของคลื่นประมาณ 1-1.5 เมตร** จากนั้นคลื่นลมบริเวณอ่าวไทยจะอ่อนกำลังลงในช่วงวันที่ 31 มี.ค.

# ปริมาณฝน (วันที่ 23-29 มีนาคม 2559)

## เมฆ

- ในระยะต้นสัปดาห์มีกลุ่มเมฆปกคลุมบางส่วนบริเวณอ่าวไทย ส่วนในระยะปลายสัปดาห์มีกลุ่มเมฆปกคลุมหนาแน่นบริเวณภาคตะวันออก กับบางพื้นที่ของภาคใต้ตอนบน



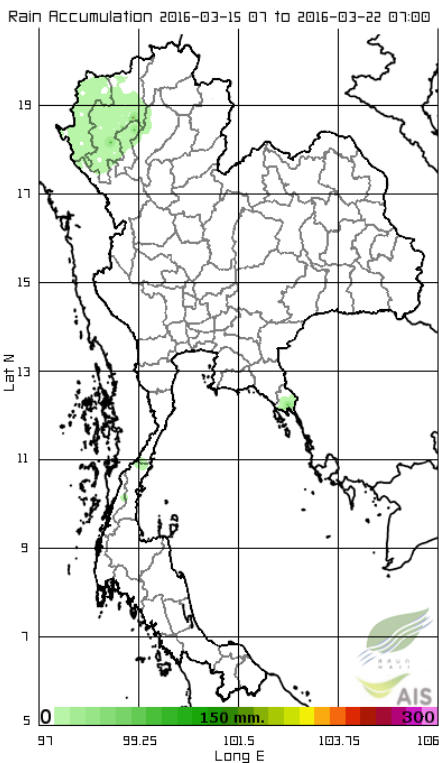
## แผนที่เมฆ

ที่มา : มหาวิทยาลัยโคชิ

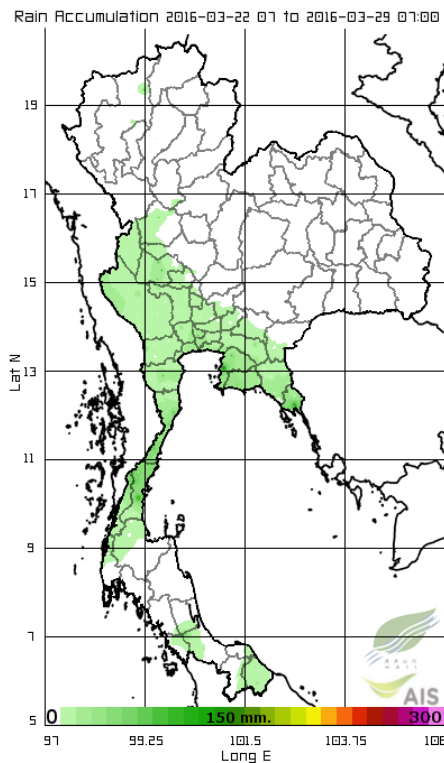
Pasted from <<http://tiwrm.haii.or.th/TyphoonTracking/Goes9.php>>

## ปริมาณฝนสัปดาห์ที่ผ่านมามี

### ระหว่างวันที่ 15-21 มี.ค. 2559



### ระหว่างวันที่ 22-28 มี.ค. 2559



- ปริมาณฝนสะสมตั้งแต่วันที่ 22-28 มี.ค. 59 พบว่า ในระยะปลายสัปดาห์ มีฝนพายุฝนฟ้าคะนองบริเวณตะวันตกของประเทศ ภาคกลาง และภาคตะวันออก โดยปริมาณฝนสะสม 7 วัน สูงสุดอยู่ที่ จ.ตราด ต.เกาะช้างใต้ วัดได้ 94.6 มิลลิเมตร รองลงที่ จ.ชลบุรี ต.บึง วัดได้ 92.8 มิลลิเมตร

## แผนที่ปริมาณฝน

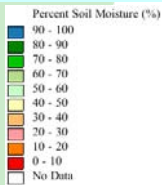
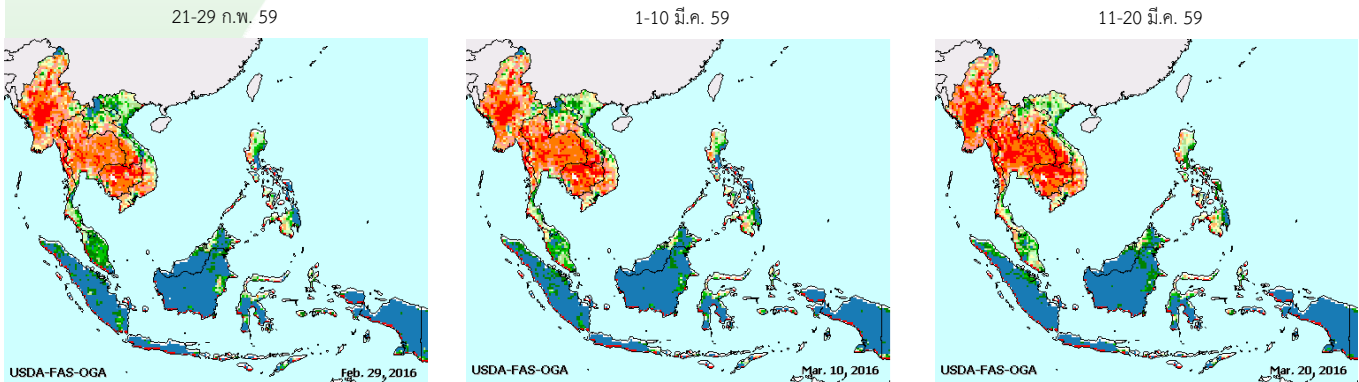
ที่มา : สถาบันสารสนเทศทรัพยากรน้ำและการเกษตร (องค์การมหาชน)

Pasted from <<http://www.thaiwater.net/Interpolated/Showimg.php>>

# ความชื้น

## ความชื้นในดิน

ในช่วงกลางเดือนมีนาคม พบว่า บริเวณตอนบนของประเทศไทยมีความชื้นเฉลี่ยค่อนข้างต่ำกว่าเมื่อช่วงต้นเดือนมีนาคม โดยเฉพาะภาคกลาง และภาคตะวันออกเฉียงเหนือ เนื่องจากหย่อมความกดอากาศต่ำจากความร้อนปกคลุมประเทศไทยตลอดช่วง ประกอบกับมีลมตะวันออกเฉียงใต้พัดปกคลุมภาคใต้และอ่าวไทย

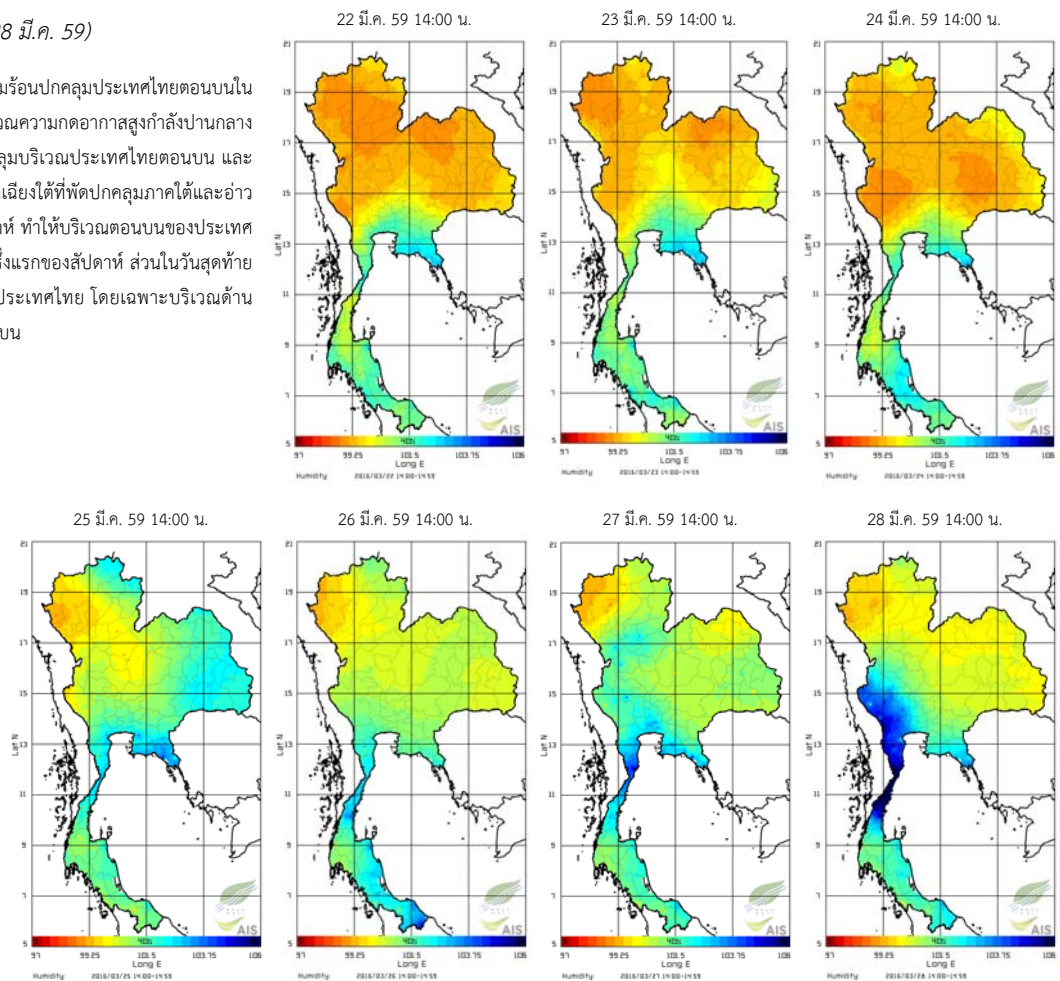


แผนภาพความชื้นในดิน

ที่มา : United States Department of Agriculture;USDA  
Pasted from <<http://www.pecad.fas.usda.gov/>>

## ความชื้นในอากาศ (วันที่ 22-28 มี.ค. 59)

- หย่อมความกดอากาศต่ำเนื่องจากความร้อนปกคลุมประเทศไทยตอนบนในระยะครึ่งแรกของสัปดาห์ จากนั้นบริเวณความกดอากาศสูงกำลังปานกลางจากประเทศจีนได้แผ่ลงมาเสริมปกคลุมบริเวณประเทศไทยตอนบน และทะเลจีนใต้ ประกอบกับลมตะวันออกเฉียงใต้ที่พัดปกคลุมภาคใต้และอ่าวไทยมีกำลังแรงขึ้นในระยะปลายสัปดาห์ ทำให้บริเวณตอนบนของประเทศไทยมีความชื้นค่อนข้างต่ำ ในระยะครึ่งแรกของสัปดาห์ ส่วนในวันสุดท้ายของสัปดาห์ความชื้นค่อยๆสูงขึ้นทั่วประเทศ โดยเฉพาะบริเวณด้านตะวันตกของประเทศ และภาคใต้ตอนบน



แผนภาพความชื้นในอากาศ

ที่มา : สถาบันสารสนเทศทรัพยากรน้ำและการเกษตร (องค์การมหาชน)

Pasted from <[http://www.thaiwater.net/DATA/REPORT/php/radar/show\\_humidity.php](http://www.thaiwater.net/DATA/REPORT/php/radar/show_humidity.php)>

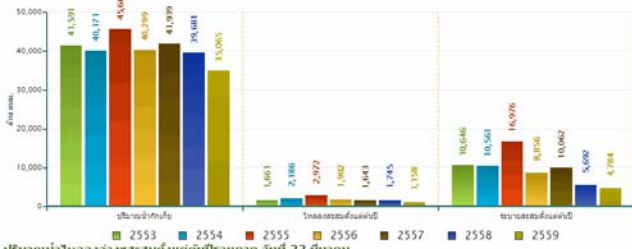


# ปริมาณน้ำในอ่างเก็บน้ำ

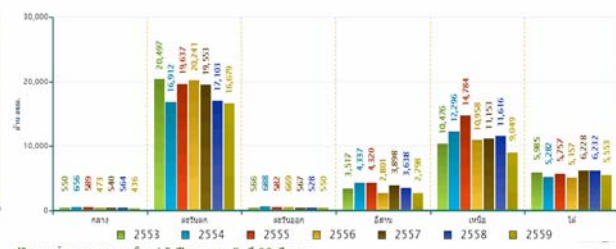
## สภาพน้ำในอ่างเก็บน้ำขนาดใหญ่ทั่วประเทศ (วันที่ 29 มีนาคม 2559)

ปัจจุบันมีปริมาณน้ำกักเก็บทั่วประเทศอยู่ที่ 34,572 ล้านลูกบาศก์เมตร คิดเป็น 49% ของความจุ และเป็นน้ำใช้การได้จริงเพียง 11,069 ล้านลูกบาศก์เมตร ซึ่งน้อยกว่าปี 2553 ที่เป็นปีแล้ง ทั้งนี้อ่างเก็บน้ำเกือบทุกภาคของประเทศมีน้ำใช้การต่ำกว่า 30 % ภาคเหนือ ภาคตะวันออกเฉียงเหนือ ภาคตะวันตก น้ำใช้การ อยู่ที่ 9 13 12%ตามลำดับ สำหรับเขื่อนภูมิพล และเขื่อนสิริกิติ์ มีน้ำใช้การคงเหลือ 636 และ 1,218 ล้านลูกบาศก์เมตร ตามลำดับ ส่วนเขื่อนอุบลรัตน์ น้ำใช้การคงเหลือ 5 ล้านลูกบาศก์เมตร ระบายน้ำวันละ 0.80 ล้านลูกบาศก์เมตร หากไม่มีน้ำไหลลงอ่าง คาดว่าจะหมดภายในสิ้นเดือนมีนาคม

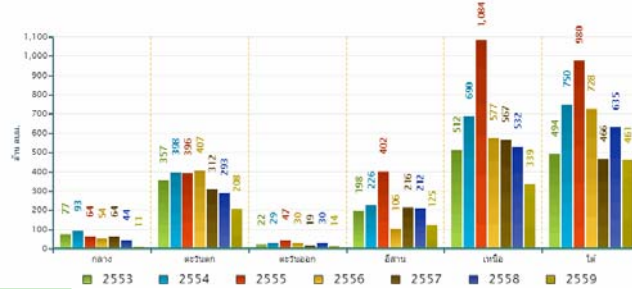
สถานการณ์น้ำในอ่างเก็บน้ำขนาดใหญ่ วันที่ 22 มีนาคม



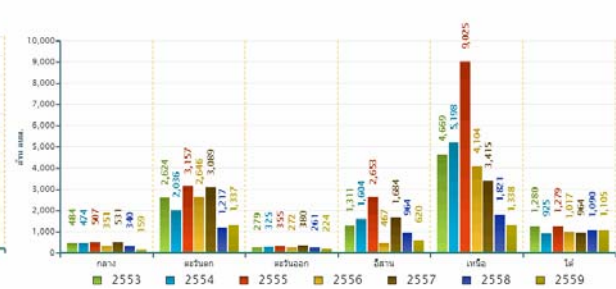
ปริมาณน้ำกักเก็บภาค วันที่ 22 มีนาคม



ปริมาณน้ำไหลลงอ่างฯจนถึงเดือนมีนาคม วันที่ 22 มีนาคม



ปริมาณน้ำระบายสะสมจนถึงเดือนมีนาคม วันที่ 22 มีนาคม



ข้อมูลปริมาณน้ำในอ่างเก็บน้ำขนาดใหญ่ในวันที่ 29 มีนาคม 2559  
ที่มา : กรมชลประทานและการไฟฟ้าฝ่ายผลิตแห่งประเทศไทย

## สภาพน้ำในอ่างเก็บน้ำขนาดใหญ่ในพื้นที่ลุ่มน้ำเจ้าพระยา

- เขื่อนภูมิพล มีปริมาณน้ำกักเก็บคงเหลือ 4,436 ล้านลบ.ม. คิดเป็น 33% เป็นปริมาณน้ำใช้การได้ 636 ล้านลบ.ม.
- เขื่อนสิริกิติ์ มีปริมาณน้ำกักเก็บคงเหลือ 4,068 ล้านลบ.ม. คิดเป็น 43% เป็นปริมาณน้ำใช้การได้ 1,218 ล้านลบ.ม.
- เขื่อนแควน้อย มีปริมาณน้ำกักเก็บคงเหลือ 302 ล้านลบ.ม. คิดเป็น 32% เป็นปริมาณน้ำใช้การได้ 259 ล้าน ลบ.ม.
- เขื่อนป่าสักชลสิทธิ์ มีปริมาณน้ำกักเก็บคงเหลือ 317 ล้าน ลบ.ม. คิดเป็น 33% เป็นปริมาณน้ำใช้การได้ 314 ล้าน ลบ.ม.

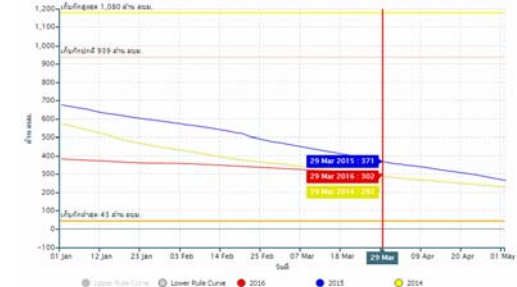
ปริมาณน้ำกักเก็บ เขื่อนภูมิพล (33%)



ปริมาณน้ำกักเก็บ เขื่อนสิริกิติ์ (43%)



ปริมาณน้ำกักเก็บ เขื่อนแควน้อย (32%)

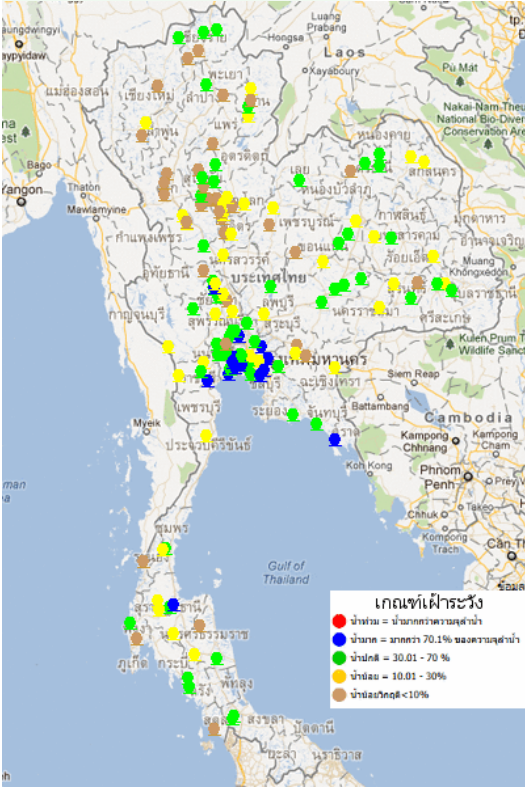


ปริมาณน้ำกักเก็บ เขื่อนป่าสักฯ (33%)



# ระดับน้ำ-สมดุลน้ำ

## สถานการณ์น้ำท่า

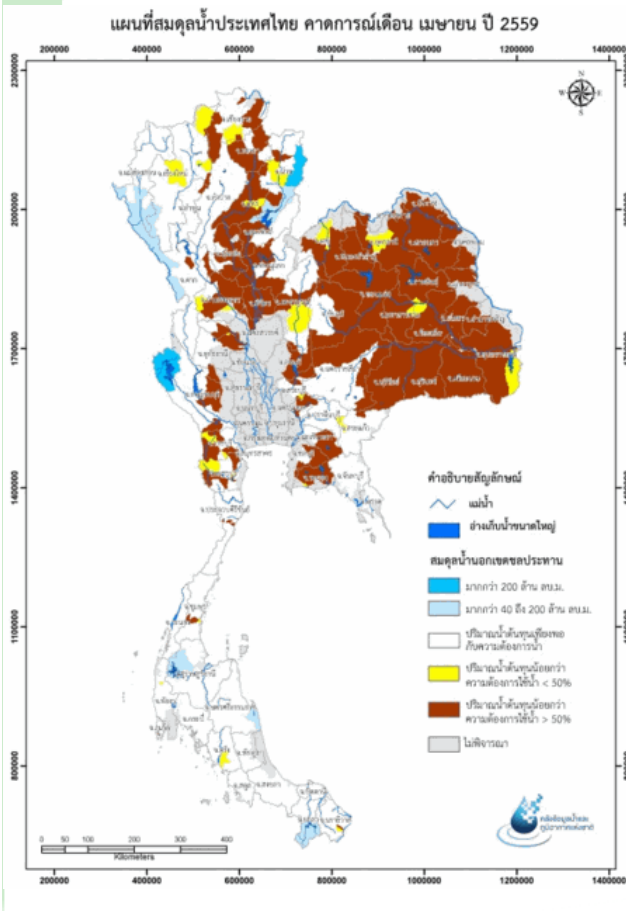


จากการตรวจวัดระดับน้ำของสถานีโทรมาตร สสนก. พบว่า ภาคเหนือและภาคกลางตอนบนมีระดับน้ำในลำน้ำน้อยถึงน้อยวิกฤต ภาคตะวันออกเฉียงเหนือมีระดับน้ำปานกลางถึงน้ำน้อย ส่วนภาคใต้มีระดับน้ำปานกลางถึงน้ำน้อย

ข้อมูล ณ วันที่ 29 มีนาคม 2559 เวลา 10.00 น.

รายละเอียดเพิ่มเติม : <http://www.thaiwater.net/hourlyreport>

## สมดุลน้ำ



คาดการณ์สมดุลน้ำ เดือนเมษายน พบว่า พื้นที่การเกษตรนอกเขตชลประทานของภาคเหนือ เสี่ยงต่อการขาดแคลนน้ำ โดยเฉพาะบริเวณจังหวัดน่าน แพร่ อุดรดิตต์ กำแพงเพชร พิจิตร พิษณุโลก และตาก สำหรับภาคตะวันออกเฉียงเหนือบริเวณที่เสี่ยงต่อการขาดแคลนน้ำ เกือบทุกพื้นที่ของภาค

# น้ำเค็มรุกกล้า

## แม่น้ำเจ้าพระยา

จากการตรวจวัดค่าความเค็มโดยการประปานครหลวง เก็บตลอดลำน้ำเจ้าพระยา พบว่า ในวันที่ 27 มี.ค. ที่ผ่านมา สูงขึ้นเป็นระยะ ค่าความเค็มสูงสุด ณ เวลา 13.00 น. ของวันที่ 29 มี.ค. 59 วัดได้ 0.59 กรัม/ลิตร เกินมาตรฐานเพื่อผลิตน้ำประปา (0.25 กรัม/ลิตร) ส่วนบริเวณที่สถานีสะพานพระนั่งเกล้า และสถานีรพ.ศิริราช ค่าความเค็มเกินมาตรฐานตลอดลำน้ำ

### สำแล(คลองประปาฝั่งตะวันออก)

ด.สำแล อ.เมือง จ.ปทุมธานี

🕒 2016-03-29

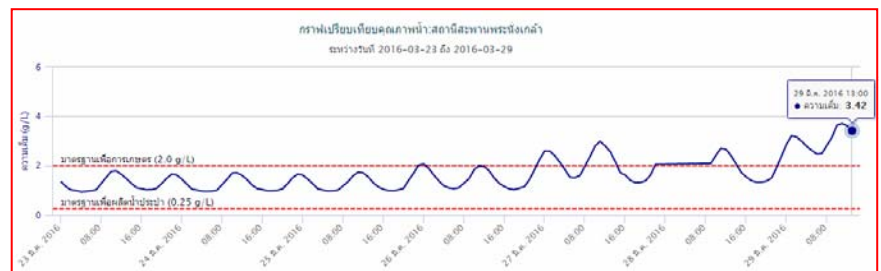
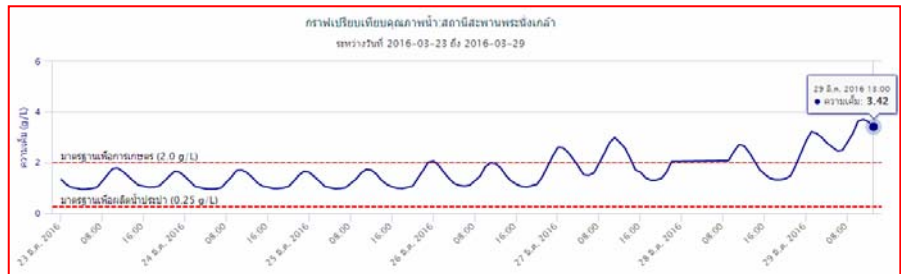
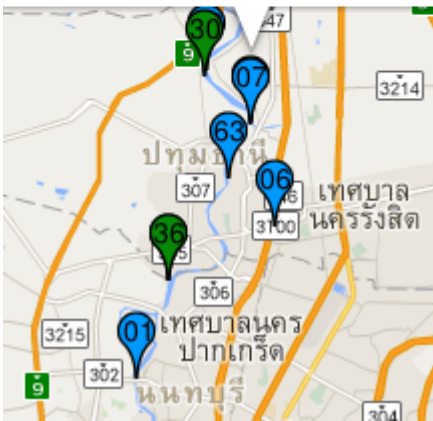
**0.6 g/L**

(ความเค็ม)

ดูข้อมูลย้อนหลัง



แหล่งข้อมูล : กปน.



ที่มา : การประปานครหลวง

## การเพาะปลูกพืชช่วงฤดูแล้ง

จากรายงานการเพาะปลูกพืชในช่วงฤดูแล้ง ในเขตชลประทานขนาดใหญ่ ขนาดกลาง ทั้งประเทศ และในลุ่มน้ำเจ้าพระยา ณ วันที่ 23 มีนาคม 2559 พบว่า มีการปลูกข้าวนาปรังเกินจากแผนแล้ว 3.455 ล้านไร่ หรือมากกว่า 306% จากแผนที่วางไว้ โดยส่วนใหญ่อยู่ในลุ่มน้ำเจ้าพระยาบริเวณจังหวัดสุพรรณบุรี พระนครศรีอยุธยา ปทุมธานี และฉะเชิงเทรา

ภาค	ข้าวนาปรัง			พืชไร่-พืชผัก			รวม		
	แผน (ล้านไร่)	ผล (ล้านไร่)	%	แผน (ล้านไร่)	ผล (ล้านไร่)	%	แผน (ล้านไร่)	ผล (ล้านไร่)	%
เหนือ	0.171	0.372	217	0.136	0.163	121	0.31	0.535	174
ตะวันออกเฉียงเหนือ	0.507	0.557	110	0.100	0.026	26	0.61	0.583	96
กลาง	0.001	0.001	78	0.001	0.0004	31	0.002	0.001	51
ตะวันออก	0.227	0.389	171	0.011	0.033	305	0.24	0.422	177
ตะวันตก	0.001	0.145	-	0.188	0.205	109	0.19	0.350	186
ใต้	0.220	0.016	7	0.024	0.003	14	0.24	0.019	8
ลุ่มน้ำเจ้าพระยา		1.976			0.061			2.036	
ทั้งประเทศ	1.127	3.455	306	0.459	0.492	107	1.59	3.946	249

หมายเหตุ : ภาคเหนือ ภาคกลาง ภาคตะวันตก และภาคตะวันออกเฉียงเหนือรวมพื้นที่ในเขตลุ่มน้ำเจ้าพระยาที่ใช้น้ำจากอ่างเก็บน้ำภูมิพล, อ่างเก็บน้ำสิริกิติ์, อ่างเก็บน้ำแควน้อยบำรุงแดน และอ่างเก็บน้ำป่าสักชลสิทธิ์

## สถานการณ์ภัยแล้ง

จากรายงานสถานการณ์ภัย ของกรมป้องกันและบรรเทาสาธารณภัย ณ วันที่ 29 มีนาคม 59 พบว่า ปัจจุบันยังคงมีจังหวัดที่ประกาศเขตการให้ความช่วยเหลือผู้ประสบภัยพิบัติกรณีฉุกเฉิน (ภัยแล้ง) จำนวน 22 จังหวัด 97 อำเภอ 421 ตำบล 3,411 หมู่บ้าน

ภาค	พื้นที่ประสบภัยแล้ง		
	จังหวัด	อำเภอ	รายชื่อจังหวัด
เหนือ	7	32	เชียงใหม่ (8) อุตรดิตถ์ (6) พะเยา (6) สุโขทัย (8) นครสวรรค์ (2) น่าน(1) พิจิตร(1)
ตะวันออกเฉียงเหนือ	6	23	นครราชสีมา (11) นครพนม (2) มหาสารคาม (4) บุรีรัมย์ (4) สุรินทร์ (1) ขอนแก่น (1)
กลาง ภาคตะวันออก ภาคตะวันตก	8	37	กาญจนบุรี (2) เพชรบุรี(5) ชัยนาท (4) สระบุรี (4) สระแก้ว (4) จันทบุรี(10) ชลบุรี(1) ตราด(7)
ใต้	1	5	สตูล (5)
รวมทั้งประเทศ	22	97	

ที่มา : กรมป้องกันและบรรเทาสาธารณภัย

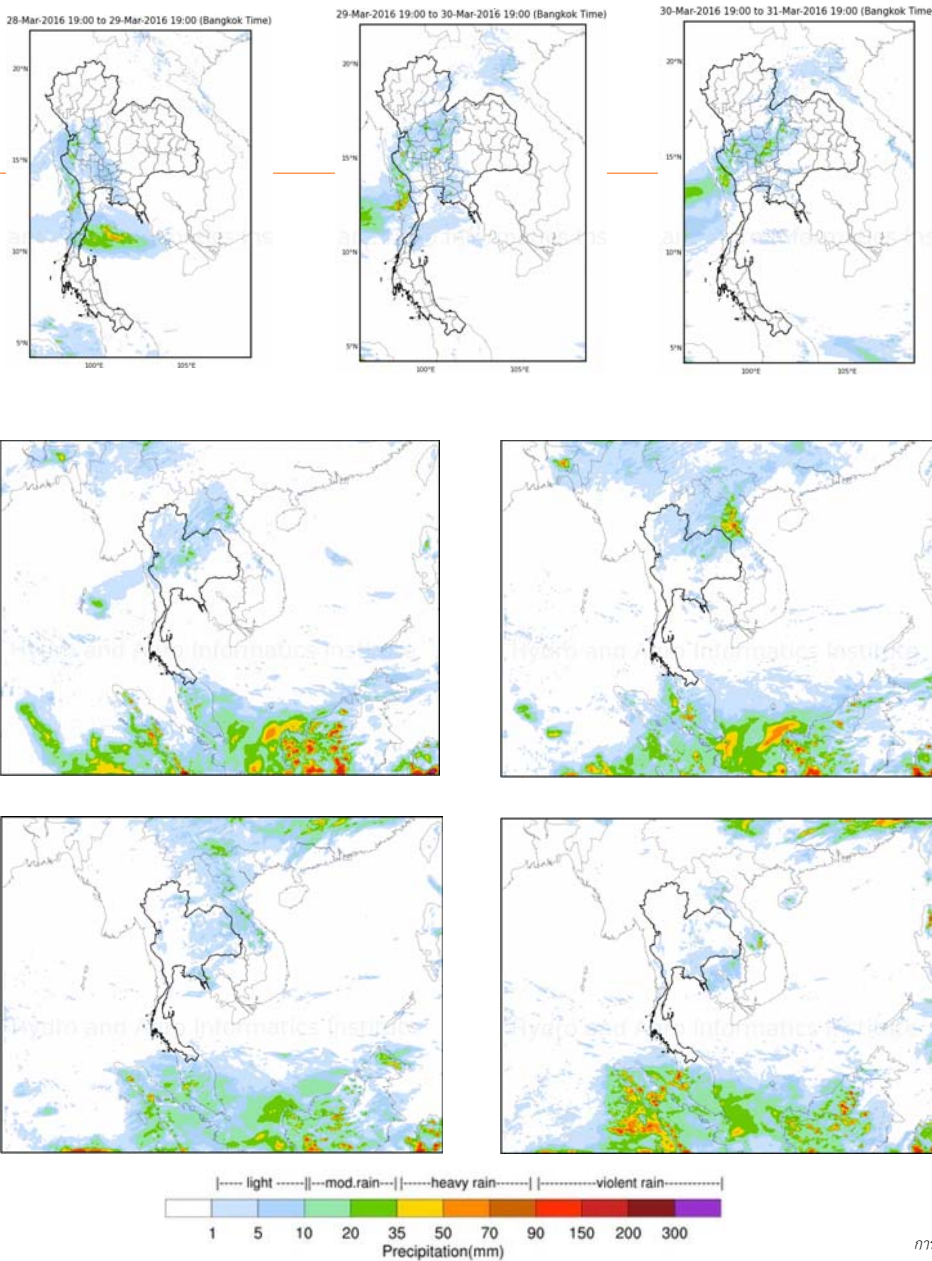
ที่มา : กรมป้องกันและบรรเทาสาธารณภัย กระทรวงมหาดไทย



# คาดการณ์ปริมาณฝน

## ผลคาดการณ์ฝนล่วงหน้า 7 วัน ด้วยแบบจำลองสภาพอากาศ WRF-ROMS

จากแผนภาพคาดการณ์ปริมาณฝนสะสมรายวันล่วงหน้า 7 วัน ความละเอียด 3x3 กิโลเมตร และ 9x9 กิโลเมตร ช่วงวันที่ 29-31 มี.ค. 59 **ยังคงมีแนวโน้มความกดอากาศสูงจากทะเลจีนใต้เคลื่อนเข้ามาปกคลุมประเทศไทยตอนบนเป็นระยะ** ทำให้ลมตะวันออกและลมตะวันออกเฉียงเหนือที่พัดปกคลุมประเทศไทยและอ่าวไทยยังคงมีกำลังแรง และพัดสอบกับลมใต้ที่พัดพาความชื้นจากอ่าวไทยเข้าสู่ภาคกลางและภาคเหนือตอนล่าง ส่งผลให้บริเวณภาคตะวันออกเฉียง ภาคกลาง ภาคเหนือตอนล่าง และภาคใต้ตอนบน จะยังมีฝนตกเล็กน้อยถึงปานกลางและมีฝนฟ้าคะนองบางแห่ง **จากนั้นในช่วงวันที่ 31 มี.ค. แนวโน้มความกดอากาศสูงจะอ่อนกำลังลง** จากนั้นช่วงวันที่ 1-4 เม.ย. 59 **แนวโน้มความกดอากาศสูงจากทะเลจีนใต้จะอ่อนกำลังลง** ทำให้ลมตะวันออกที่ปกคลุมประเทศไทยและอ่าวไทยจะมีกำลังอ่อนลง ส่วนลมใต้ยังคงพัดพาความชื้นจากอ่าวไทยเข้าสู่ภาคกลางและภาคตะวันออกเฉียง ประกอบกับจะมีกระแสลมตะวันตกในระดับลมชั้นบน เคลื่อนลงมาปกคลุมภาคเหนือและภาคตะวันออกเฉียงเหนือตอนบน ส่งผลให้ภาคเหนือ ภาคตะวันออกเฉียงเหนือ และภาคตะวันออก จะยังคงมีฝนบางแห่ง



การคาดการณ์ฝนระหว่างวันที่ 29 มี.ค.-4 เม.ย. 2559  
(คาดการณ์ ณ วันที่ 28 มี.ค. 59 เวลา 19.00 น.)

ที่มา : สถาบันสารสนเทศทรัพยากรน้ำและการเกษตร (องค์การมหาชน)

Pasted from <[http://thaiwater.hail.or.th/thaiwater\\_15/public/wrfoms/rain\\_forecast](http://thaiwater.hail.or.th/thaiwater_15/public/wrfoms/rain_forecast)>

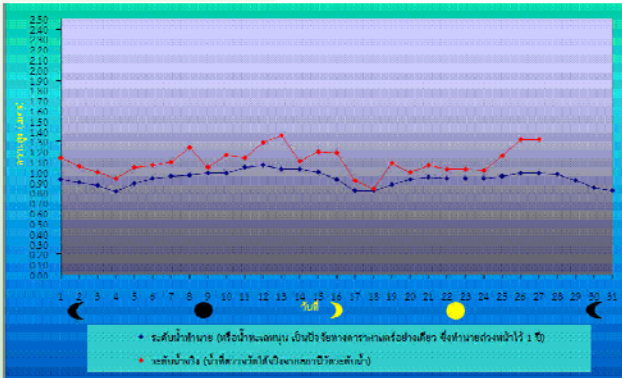
**หมายเหตุ :** โดยทั่วไปความแม่นยำของการคาดการณ์สภาวะฝนจะลดลง เมื่อระยะเวลาคาดการณ์ยาวขึ้น โดยจะมีความแม่นยำสูงสุดที่ 3 วันข้างหน้า  
ข้อมูลคาดการณ์สภาวะฝนเป็นผลงานในระยะวิจัยและพัฒนา โปรดใช้วิจารณญาณในการนำข้อมูลไปใช้



# คาดการณ์ระดับน้ำบริเวณอ่าวไทย

การคาดการณ์สภาวะระดับน้ำในแม่น้ำเจ้าพระยา

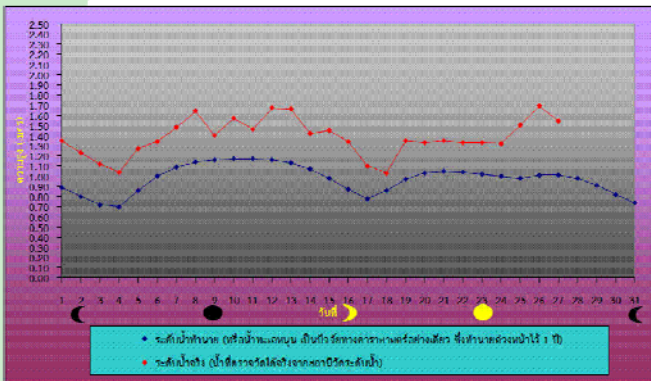
หน้ากองบัญชาการกองทัพเรือ



ระดับน้ำประจำวัน ที่ 30 มี.ค. พ.ศ.2559

น้ำลงเต็มที่	เวลา	0432	สูงกว่าระดับทะเลปานกลาง	0.26	เมตร
น้ำขึ้นเต็มที่	เวลา	0833	สูงกว่าระดับทะเลปานกลาง	0.85	เมตร
น้ำลงเต็มที่	เวลา	1720	ต่ำกว่าระดับทะเลปานกลาง	0.47	เมตร
น้ำขึ้นเต็มที่	เวลา	2311	สูงกว่าระดับทะเลปานกลาง	0.83	เมตร

ป้อมพระจุลจอมเกล้า

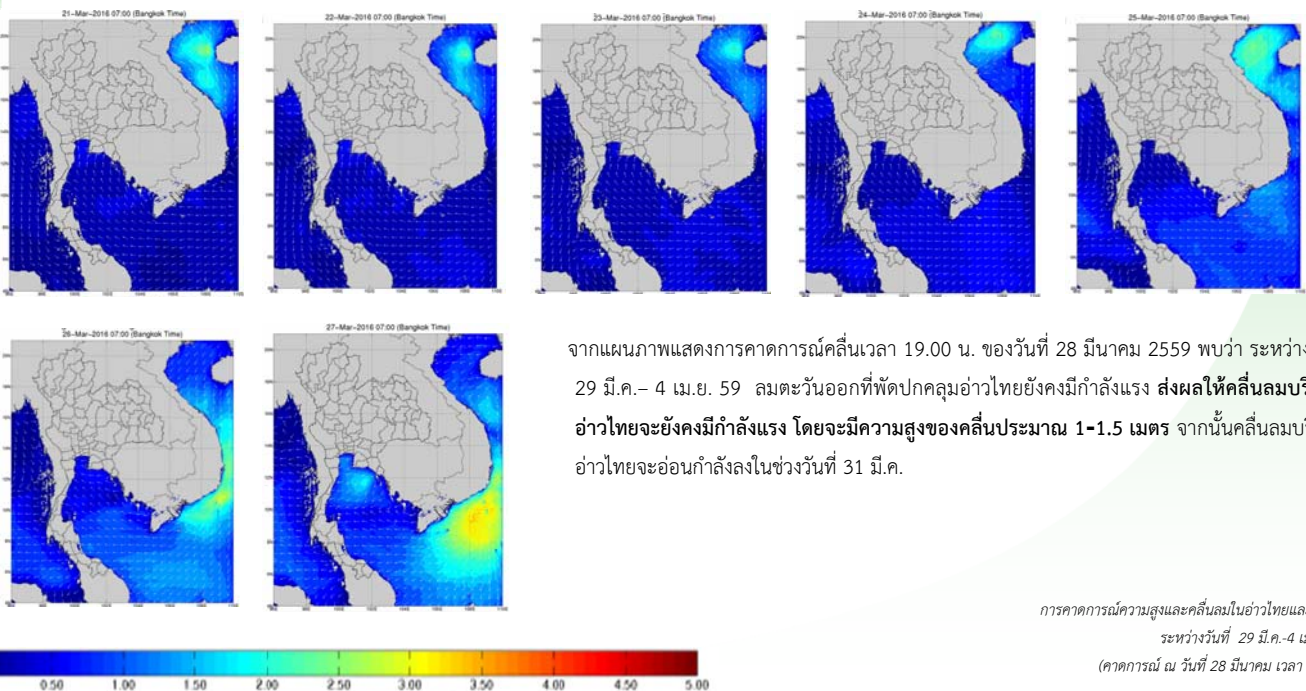


ระดับน้ำประจำวัน ที่ 30 มี.ค. พ.ศ.2559

น้ำลงเต็มที่	เวลา	0254	สูงกว่าระดับทะเลปานกลาง	0.02	เมตร
น้ำขึ้นเต็มที่	เวลา	0736	สูงกว่าระดับทะเลปานกลาง	0.66	เมตร
น้ำลงเต็มที่	เวลา	1514	ต่ำกว่าระดับทะเลปานกลาง	1.16	เมตร
น้ำขึ้นเต็มที่	เวลา	2209	สูงกว่าระดับทะเลปานกลาง	0.82	เมตร

ที่มา : กรมอุทกศาสตร์ กองทัพเรือ

## การคาดการณ์ความสูงและทิศทางคลื่นทะเลบริเวณอ่าวไทยและอันดามัน



จากแผนภาพแสดงการคาดการณ์คลื่นเวลา 19.00 น. ของวันที่ 28 มีนาคม 2559 พบว่า ระหว่างวันที่ 29 มี.ค.- 4 เม.ย. 59 ลมตะวันออกที่พัดปกคลุมอ่าวไทยยังคงมีกำลังแรง ส่งผลให้คลื่นลมบริเวณอ่าวไทยจะยังคงมีกำลังแรง โดยจะมีความสูงของคลื่นประมาณ 1-1.5 เมตร จากนั้นคลื่นลมบริเวณอ่าวไทยจะอ่อนกำลังลงในช่วงวันที่ 31 มี.ค.

การคาดการณ์ความสูงและคลื่นลมในอ่าวไทยและอันดามัน  
ระหว่างวันที่ 29 มี.ค.-4 เม.ย. 2559  
(คาดการณ์ ณ วันที่ 28 มีนาคม เวลา 19.00 น.)



ส ส น ก  
H A I I

จัดทำโดย

สถาบันสารสนเทศทรัพยากรน้ำและการเกษตร (องค์การมหาชน)

กระทรวงวิทยาศาสตร์และเทคโนโลยี

เลขที่ 108 อาคารบางกอกไทยทาวเวอร์ ชั้น 8

ถนนรางน้ำ แขวงถนนพญาไท เขตราชเทวี กรุงเทพฯ 10400

โทรศัพท์ 0-2642-7132 โทรสาร 0-2642-7133

สนใจรายละเอียดเพิ่มเติมได้ที่

คลังข้อมูลสภาพน้ำ

<http://www.thaiwater.net>

ติดตามสภาพอากาศและคาดการณ์สภาวะฝน

<http://www.thaiwater.net/web/index.php/weatherinfo.html>