



ติดตามสถานการณ์ภัยแล้ง

สัปดาห์ที่ 12/2559

ระหว่างวันที่ 16-22 มีนาคม 2559

สถานการณ์ปัจจุบัน

ปริมาณฝน	2
ความชื้น	3
ปริมาณน้ำในอ่างเก็บน้ำ	4
ระดับน้ำท่า	5
น้ำเค็มรุกล้ำ	6
การเพาะปลูกพืชฤดูแล้ง	7

คาดการณ์

ปริมาณฝน	8
ระดับน้ำบริเวณอ่าวไทย	9
ความสูงและทิศทางคลื่นทะเลบริเวณอ่าวไทยและอันดามัน	9

สถานการณ์ปัจจุบัน

สัปดาห์นี้บริเวณประเทศไทยมีอากาศร้อน กับร้อนจัดในหลายพื้นที่ ตลอดสัปดาห์ โดยมีอากาศร้อนจัดบริเวณภาคเหนือ ตอนบน ภาคตะวันออกเฉียงเหนือ และภาคกลาง หลายจังหวัดของบริเวณดังกล่าวมีอุณหภูมิสูงสุด อยู่ที่ 41.1 องศาเซลเซียส

ส่วนอ่างเก็บน้ำขนาดใหญ่ทั้ง 33 แห่งทั่วประเทศ มีปัจจุบันมีปริมาณน้ำกักเก็บทั้งประเทศอยู่ที่ 35,065 ล้านลูกบาศก์เมตร คิดเป็น 50% ของความจุ และเป็นน้ำใช้การได้จริงเพียง 11,562 ล้านลูกบาศก์เมตร ซึ่งน้อยกว่าปี 2553 ที่เป็นปีแล้ง ทั้งนี้อ่างเก็บน้ำเกือบทุกภาคของประเทศมีน้ำใช้การต่ำกว่า 30 % ภาคเหนือ ภาคตะวันออกเฉียงเหนือ ภาคตะวันตก น้ำใช้การ อยู่ที่ 9 14 13%ตามลำดับ สำหรับเขื่อนภูมิพล และเขื่อนสิริกิติ์ มีน้ำใช้การคงเหลือ 682 และ 1,281 ล้านลูกบาศก์เมตร ตามลำดับ ส่วนเขื่อนอุบลรัตน์ หากไม่มีน้ำไหลเข้าคาดว่าจะมีน้ำใช้ได้ถึง ต้นเดือน เม.ย. นี้เท่านั้น ทั้งนี้รายงานการเพาะปลูกพืชในช่วงฤดูแล้ง ในเขตชลประทานขนาดใหญ่ ขนาดกลางทั้งประเทศ และในลุ่มน้ำเจ้าพระยา ณ วันที่ 22 มีนาคม 2559 พบว่า มีการปลูกข้าวนาปรังเกินจากแผนแล้ว 3.449 ล้านไร่ หรือมากกว่า 306% จากแผนที่วางไว้ โดยส่วนใหญ่อยู่ในลุ่มน้ำเจ้าพระยาบริเวณจังหวัดสุพรรณบุรี พระนครศรีอยุธยา ปทุมธานี และฉะเชิงเทรา

สถานการณ์ภัย ของกรมป้องกันและบรรเทาสาธารณภัย ณ วันที่ 22 มีนาคม พบว่า ปัจจุบันยังคงมีจังหวัดที่ประกาศเขตการให้ความช่วยเหลือผู้ประสบภัยพิบัติกรณีฉุกเฉิน (ภัยแล้ง) จำนวน 17 จังหวัด 67 อำเภอ 305 ตำบล 2,576 หมู่บ้าน

คาดการณ์

คาดการณ์ฝน ช่วงวันที่ 22-24 มี.ค. 59 **ความกดอากาศต่ำปกคลุมประเทศไทยตอนบน** ประกอบกับลมตะวันออกเฉียงใต้พัดปกคลุมประเทศไทยและอ่าวไทยมีกำลังอ่อน ส่วนลมใต้และลมตะวันออกเฉียงใต้ยังคงพัดพาความชื้นจากอ่าวไทยเข้าสู่ภาคตะวันออกเฉียงเหนือตอนล่าง ส่งผลให้ภาคตะวันออกเฉียงเหนือ และภาคตะวันออก อาจมีฝนตกเล็กน้อยได้ในบางแห่ง จากนั้นช่วงวันที่ 25-28 มี.ค. 59 **ความกดอากาศสูงจากประเทศจีนจะแผ่ลงมาปกคลุมภาคเหนือตอนบนและภาคตะวันออกเฉียงเหนือตอนบน** ในช่วงวันที่ 25-26 มี.ค. ทำให้ลมตะวันออกเฉียงใต้พัดปกคลุมประเทศไทยและอ่าวไทยจะมีกำลังแรงขึ้น ประกอบลมใต้และลมตะวันออกเฉียงใต้ยังคงพัดพาความชื้นจากอ่าวไทยเข้าสู่ภาคตะวันออกเฉียงเหนือตอนล่างจึงเกิดการพัดสอบกัน **ส่งผลให้ภาคตะวันออกเฉียงเหนือตอนล่าง ภาคตะวันออก ภาคกลางตอนล่าง และภาคใต้ จะมีฝนฟ้าคะนองเพิ่มขึ้น**

คาดการณ์สมมูลน้ำ เดือนเมษายน พบว่า พื้นที่การเกษตรนอกเขตชลประทานของภาคเหนือ **เสี่ยงต่อการขาดแคลนน้ำ โดยเฉพาะบริเวณจังหวัดน่าน แพร่ อุตรดิตถ์ กำแพงเพชร พิจิตร พิษณุโลก และตาก** สำหรับภาคตะวันออกเฉียงเหนือบริเวณที่เสี่ยงต่อการขาดแคลนน้ำ เกือบทุกพื้นที่ของภาค

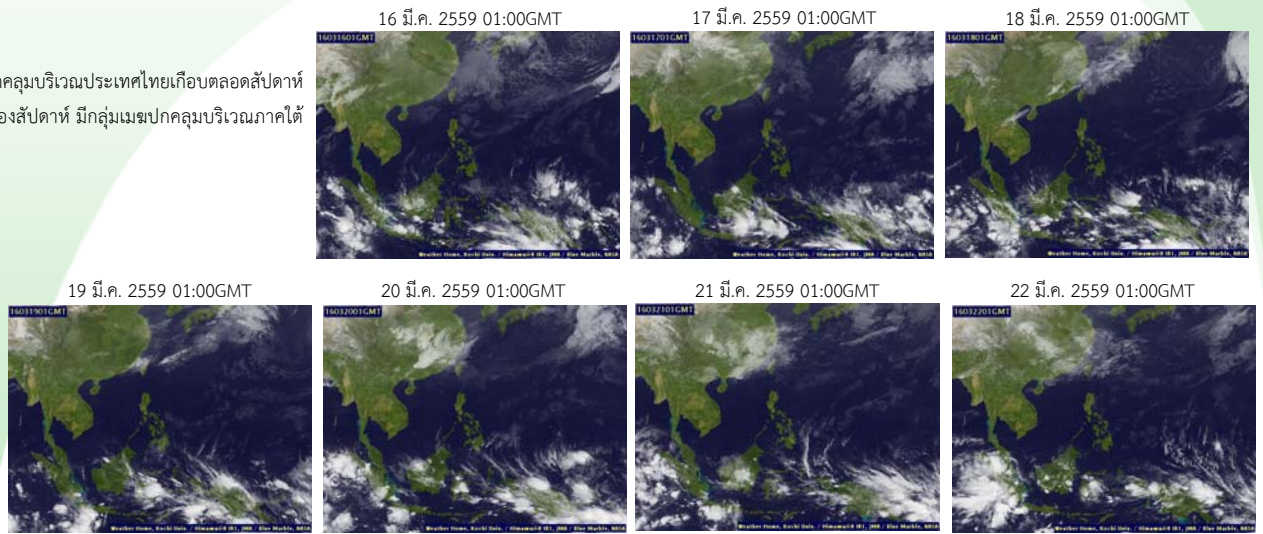
คาดการณ์ระดับน้ำบริเวณอ่าวไทย คาดว่าวันที่ 23 มี.ค. 2559 ที่หน้ากองบัญชาการกองทัพเรือ น้ำลงเต็มที่เวลา 14.16 น. ต่ำกว่าระดับน้ำทะเลปานกลาง 0.09 เมตร น้ำขึ้นเต็มที่เวลา 06.47 น. สูงกว่าระดับน้ำทะเลปานกลาง 0.94 เมตร ส่วนที่ป้อมพระจุลจอมเกล้า น้ำลงเต็มที่เวลา 12.12 น. ต่ำกว่าระดับน้ำทะเลปานกลาง 0.64 เมตร น้ำขึ้นเต็มที่เวลา 05.41 น. สูงกว่าระดับน้ำทะเลปานกลาง 1.02 เมตร

คาดการณ์คลื่น เวลา 19.00 น. ของวันที่ 21 มีนาคม 2559 พบว่า ระหว่างวันที่ 22-28 มี.ค. 59 ลมตะวันออกเฉียงใต้พัดปกคลุมอ่าวไทยจะมีกำลังอ่อน ในช่วงวันที่ 22-24 มี.ค. ส่งผลให้คลื่นลมบริเวณอ่าวไทยมีกำลังอ่อน โดยจะมีความสูงของคลื่นประมาณ 0.5 เมตร จากนั้น ลมตะวันออกเฉียงใต้จะมีกำลังแรงขึ้น ทำให้คลื่นลมมีความสูงประมาณ 1 เมตร

ปริมาณฝน (วันที่ 16-22 มีนาคม 2559)

เมฆ

- ไม่มีกลุ่มเมฆปกคลุมบริเวณประเทศไทยเกือบตลอดสัปดาห์ ในวันสุดท้ายของสัปดาห์ มีกลุ่มเมฆปกคลุมบริเวณภาคใต้ตอนล่าง

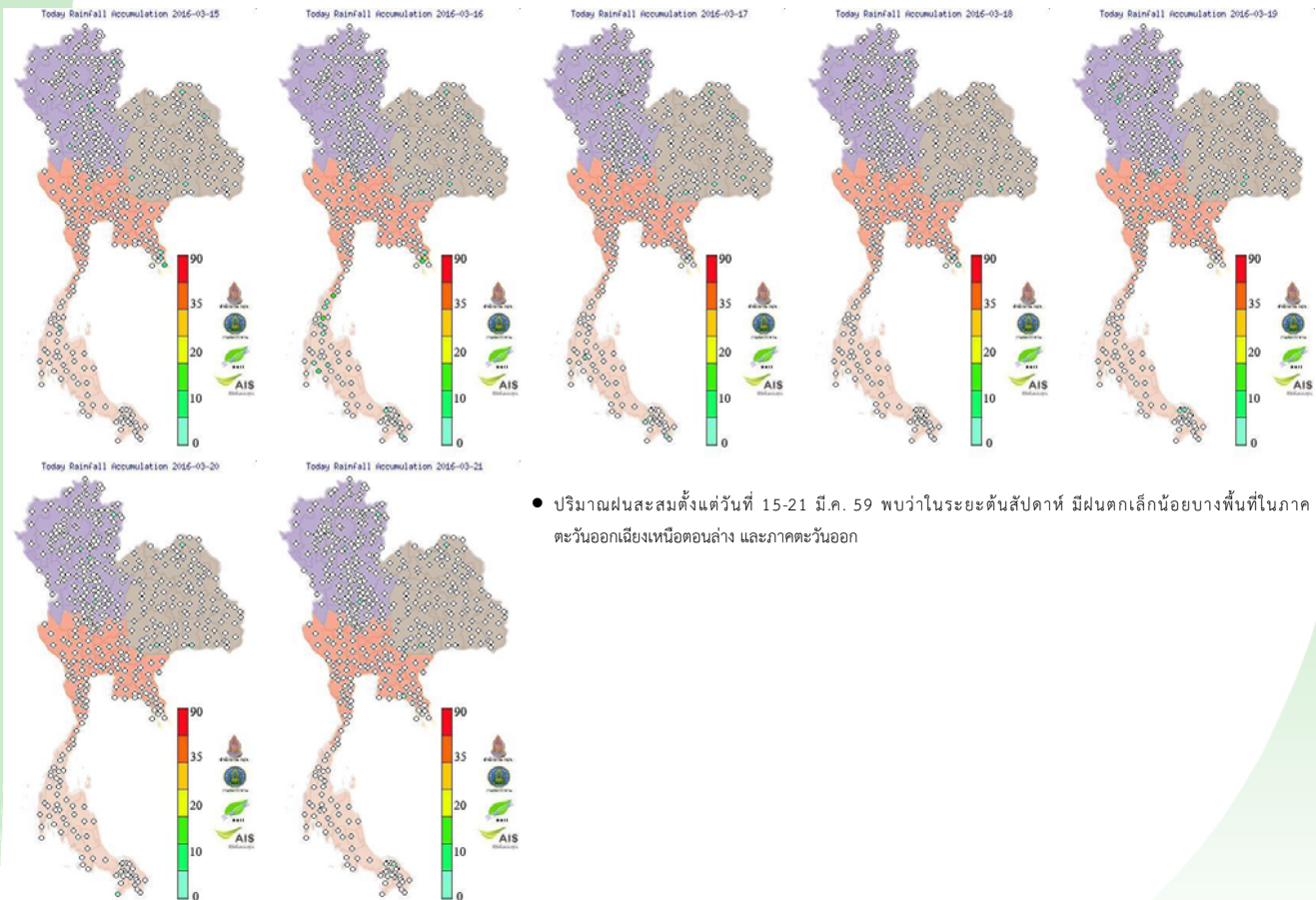


แผนที่เมฆ

ที่มา : มหาวิทยาลัยโคชิ

Pasted from <<http://tiwrm.haii.or.th/TyphoonTracking/Goes9.php>>

ปริมาณฝนสัปดาห์ที่ผ่านมา



- ปริมาณฝนสะสมตั้งแต่วันที่ 15-21 มี.ค. 59 พบว่าในระยะต้นสัปดาห์ มีฝนตกเล็กน้อยบางพื้นที่ในภาคตะวันออกเฉียงเหนือตอนล่าง และภาคตะวันออก

แผนที่ปริมาณฝน

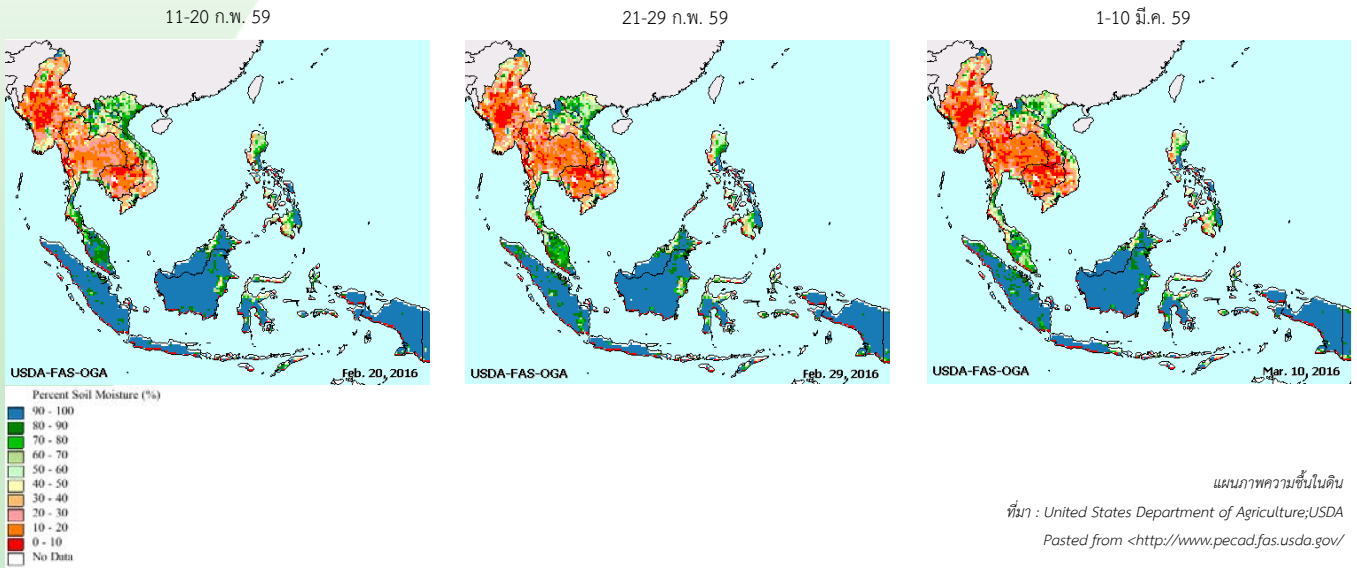
ที่มา : สถาบันสารสนเทศทรัพยากรน้ำและการเกษตร (องค์การมหาชน)

Pasted from <<http://www.thaiwater.net/Interpolated/Showimg.php>>

ความชื้น

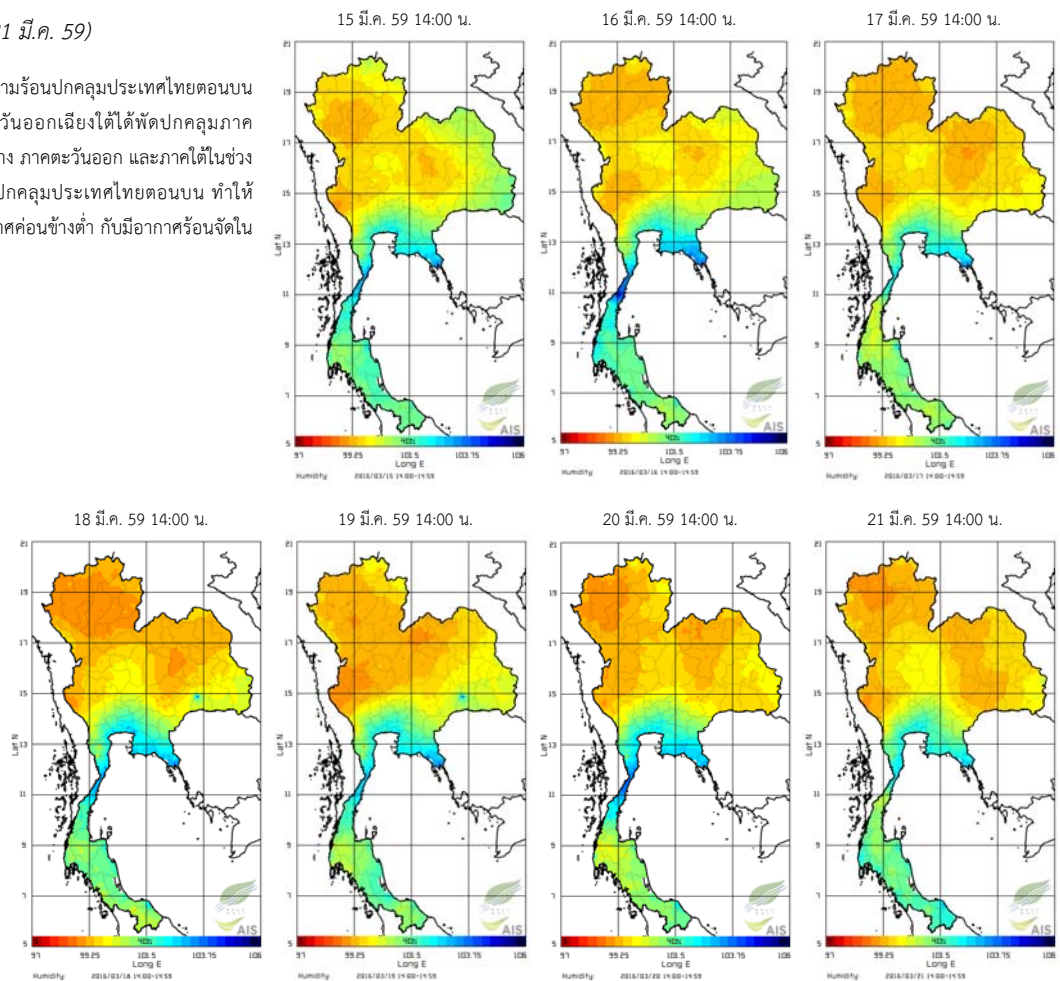
ความชื้นในดิน

ในช่วงระยะต้นเดือนมีนาคม พบว่า บริเวณตอนบนของประเทศไทยมีความชื้นเฉลี่ยค่อนข้างต่ำ โดยเฉพาะด้านตะวันตกของภาคเหนือ ภาคกลางตอนบน และภาคตะวันออกเฉียงเหนือตอนล่าง เนื่องจากหย่อมความกดอากาศต่ำจากความร้อนปกคลุมประเทศไทยตลอดช่วง



ความชื้นในอากาศ (วันที่ 15-21 มี.ค. 59)

- หย่อมความกดอากาศต่ำเนื่องจากความร้อนปกคลุมประเทศไทยตอนบนตลอดสัปดาห์ ประกอบกับมีลมตะวันออกเฉียงใต้พัดปกคลุมภาคตะวันออกเฉียงเหนือตอนล่าง ภาคกลาง ภาคตะวันออก และภาคใต้ในช่วงวันที่ 15-16 มี.ค. จากนั้นลมได้พัดปกคลุมประเทศไทยตอนบน ทำให้บริเวณประเทศไทยมีความชื้นในอากาศค่อนข้างต่ำ กับมีอากาศร้อนจัดในหลายพื้นที่

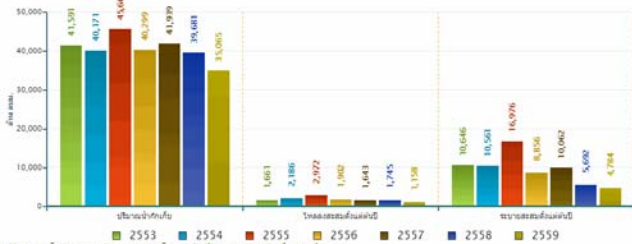


ปริมาณน้ำในอ่างเก็บน้ำ

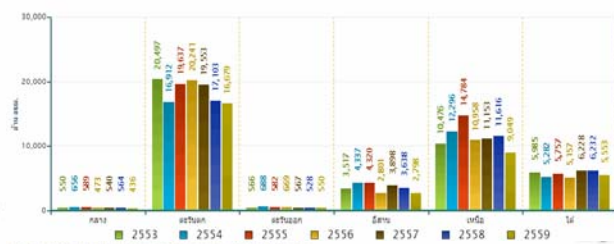
สภาพน้ำในอ่างเก็บน้ำขนาดใหญ่ทั่วประเทศ (วันที่ 22 มีนาคม 2559)

ปัจจุบันมีปริมาณน้ำกักเก็บทั่วประเทศอยู่ที่ 35,065 ล้านลูกบาศก์เมตร คิดเป็น 50% ของความจุ และเป็นน้ำใช้การได้จริงเพียง 11,562 ล้านลูกบาศก์เมตร ซึ่งน้อยกว่าปี 2553 ที่เป็นปีแล้ง ทั้งนี้อ่างเก็บน้ำเกือบทุกภาคของประเทศมีน้ำใช้การต่ำกว่า 30 % ภาคเหนือ ภาคตะวันออกเฉียงเหนือ ภาคตะวันตก น้ำใช้การ อยู่ที่ 9 14 13%ตามลำดับ สำหรับเขื่อนภูมิพล และเขื่อนสิริกิติ์ มีน้ำใช้การคงเหลือ 682 และ 1,281 ล้านลูกบาศก์เมตร ตามลำดับ ส่วนเขื่อนอุบลรัตน์ หากไม่มีน้ำไหลเข้าคาดว่าจะมีน้ำใช้ได้ถึง ต้นเดือน เม.ย. นี้เท่านั้น

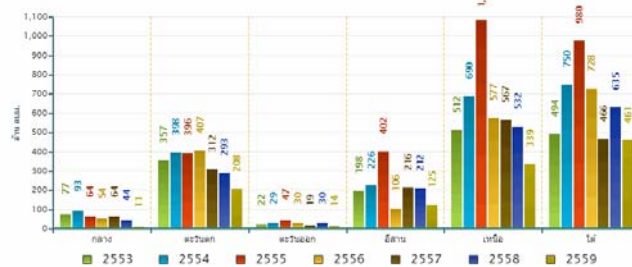
สถานการณ์น้ำในอ่างเก็บน้ำขนาดใหญ่ วันที่ 22 มีนาคม



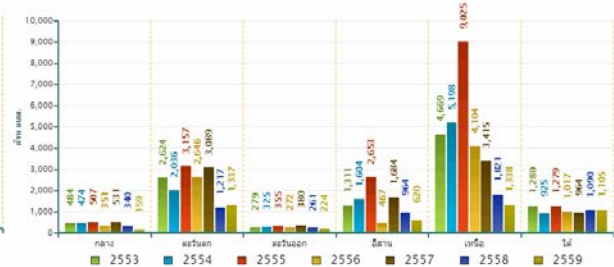
ปริมาณน้ำกักเก็บภาค วันที่ 22 มีนาคม



ปริมาณน้ำไหลลงอ่างฯจนถึงเดือนมีนาคม วันที่ 22 มีนาคม



ปริมาณน้ำระบายลงอ่างฯจนถึงเดือนมีนาคม วันที่ 22 มีนาคม

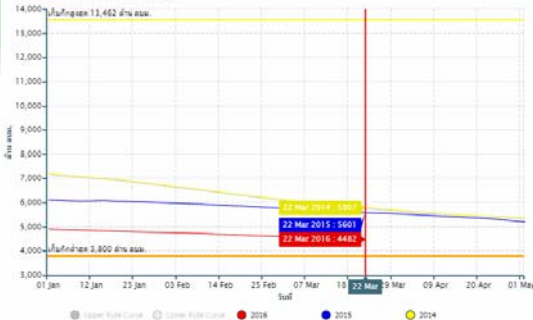


ข้อมูลปริมาณน้ำในอ่างเก็บน้ำขนาดใหญ่วันที่ 22 มีนาคม 2559
ที่มา : กรมชลประทานและการไฟฟ้าฝ่ายผลิตแห่งประเทศไทย

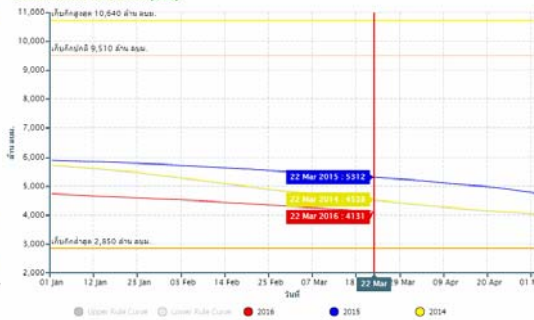
สภาพน้ำในอ่างเก็บน้ำขนาดใหญ่ในพื้นที่ลุ่มน้ำเจ้าพระยา

- เขื่อนภูมิพล มีปริมาณน้ำกักเก็บคงเหลือ 4,482 ล้านลบ.ม. คิดเป็น 33% เป็นปริมาณน้ำใช้การได้ 682 ล้านลบ.ม.
- เขื่อนสิริกิติ์ มีปริมาณน้ำกักเก็บคงเหลือ 4,131 ล้านลบ.ม. คิดเป็น 43% เป็นปริมาณน้ำใช้การได้ 1,281 ล้านลบ.ม.
- เขื่อนแควน้อย มีปริมาณน้ำกักเก็บคงเหลือ 310 ล้านลบ.ม. คิดเป็น 33% เป็นปริมาณน้ำใช้การได้ 267 ล้าน ลบ.ม.
- เขื่อนป่าสักชลสิทธิ์ มีปริมาณน้ำกักเก็บคงเหลือ 337 ล้าน ลบ.ม. คิดเป็น 35% เป็นปริมาณน้ำใช้การได้ 334 ล้าน ลบ.ม.

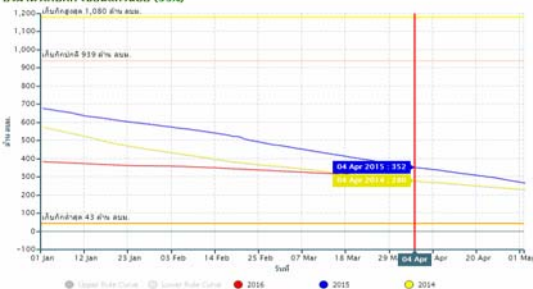
ปริมาณน้ำกักเก็บ เขื่อนภูมิพล (33%)



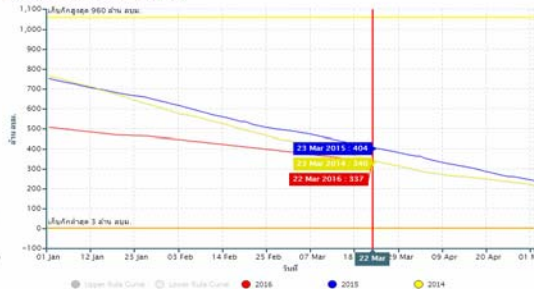
ปริมาณน้ำกักเก็บ เขื่อนสิริกิติ์ (43%)



ปริมาณน้ำกักเก็บ เขื่อนแควน้อย (33%)

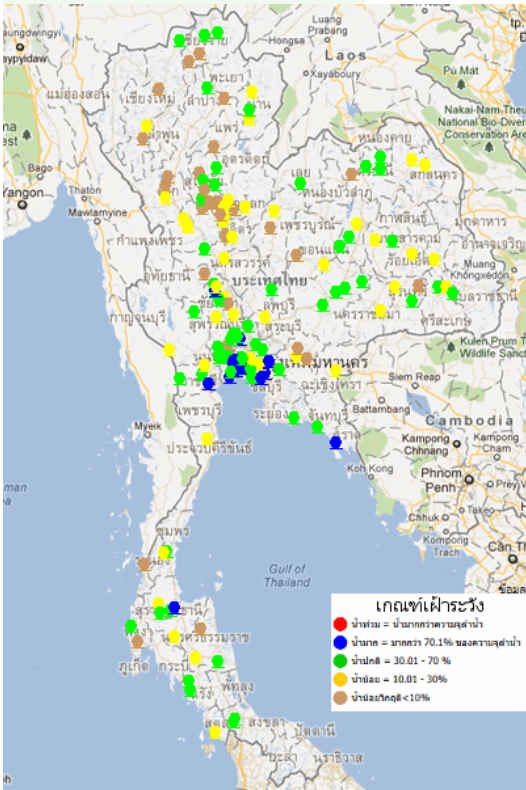


ปริมาณน้ำกักเก็บ เขื่อนป่าสัก (35%)



ระดับน้ำ-สมดุลน้ำ

สถานการณ์น้ำท่า

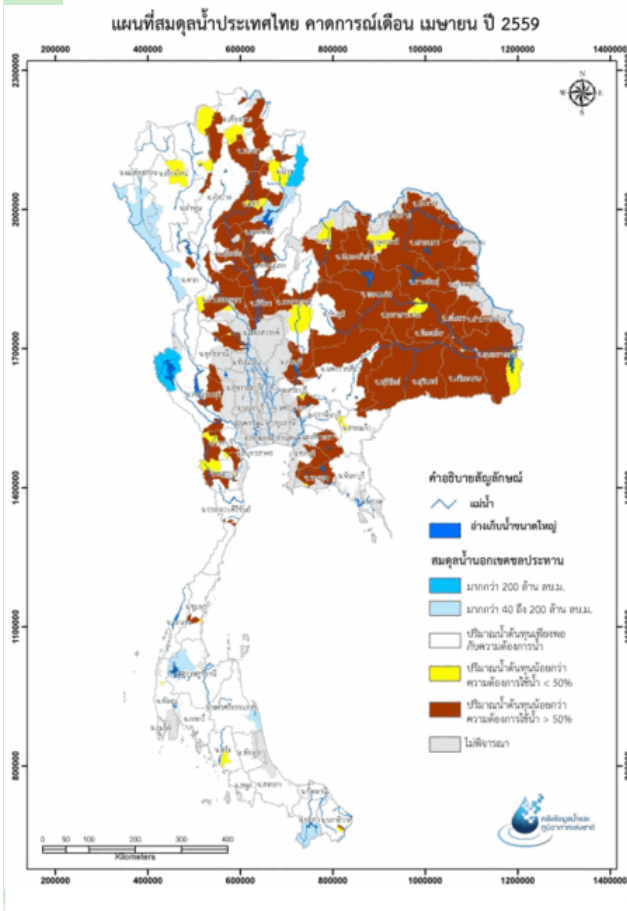


จากการตรวจวัดระดับน้ำของสถานีโทรมาตร สสนก. พบว่า ภาคเหนือและภาคกลางตอนบนมีระดับน้ำในลำนํ้า น้อยถึงน้อยวิกฤต ภาคตะวันออกเฉียงเหนือมีระดับน้ำปานกลางถึงน้ำน้อย ส่วนภาคใต้มีระดับน้ำปานกลางถึงน้ำน้อย

ข้อมูล ณ วันที่ 22 มีนาคม 2559 เวลา 10.00 น.

รายละเอียดเพิ่มเติม : <http://www.thaiwater.net/hourlyreport>

สมดุลน้ำ



คาคการณ์สมดุลน้ำ เดือนเมษายน พบว่า พื้นที่การเกษตรนอกเขตชลประทานของภาคเหนือ เสี่ยงต่อการขาดแคลนน้ำ โดยเฉพาะบริเวณจังหวัดน่าน แพร่ อุดรดิตถ์ กำแพงเพชร พิจิตร พิษณุโลก และตาก สำหรับภาคตะวันออกเฉียงเหนือบริเวณที่เสี่ยงต่อการขาดแคลนน้ำ เกือบทุกพื้นที่ของภาค

น้ำเค็มรุกกล้า

แม่น้ำเจ้าพระยา

จากการตรวจวัดค่าความเค็มโดยการประปานครหลวง เก็บตลอดลำน้ำเจ้าพระยา พบว่า ในวันที่ 16 มี.ค. ที่ผ่านมา ค่าความเค็มเริ่มค่อยๆ สูงตั้งแต่เวลา 09.00 น. จากนั้นค่าความเค็มสูงสุด ณ เวลา 14.00 น. วัดได้ 0.45 กรัม/ลิตร แล้วเมื่อเวลา 17.00 น. จึงกลับมาสู่มาตรฐานเพื่อผลิตน้ำประปา (0.25 กรัม/ลิตร) ส่วนบริเวณที่สถานีสะพานพระนั่งเกล้า และสถานีรพ.ศิริราช ค่าความเค็มเกินมาตรฐานตลอดสัปดาห์

สำแล(คลองประปาฝั่งตะวันออก)

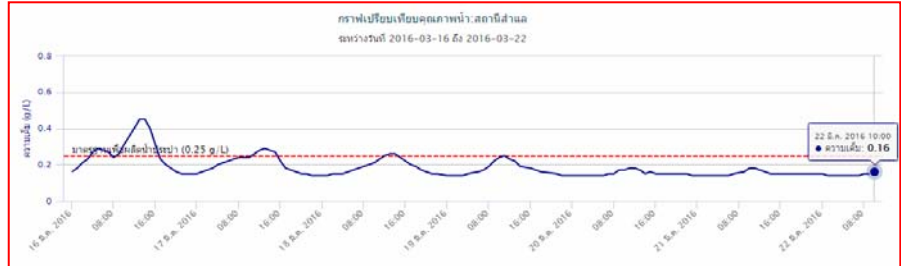
ค.สำแล อ.เมือง จ.ปทุมธานี

📅 2016-03-22

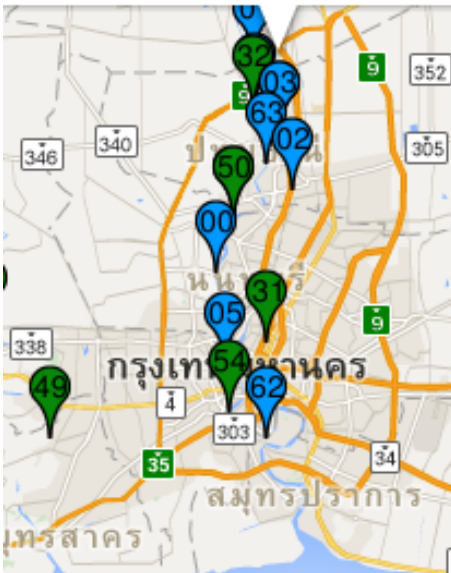
0.17 g/L

(ความเค็ม)

ดูข้อมูลย้อนหลัง



แหล่งข้อมูล : กปน.



ที่มา : การประปานครหลวง

การเพาะปลูกพืชช่วงฤดูแล้ง

จากรายงานการเพาะปลูกพืชในช่วงฤดูแล้ง ในเขตชลประทานขนาดใหญ่ ขนาดกลาง ทั้งประเทศ และในลุ่มน้ำเจ้าพระยา ณ วันที่ 22 มีนาคม 2559 พบว่า มีการปลูกข้าวนาปรังเกินจากแผนแล้ง 3.449 ล้านไร่ หรือมากกว่า 306% จากแผนที่วางไว้ โดยส่วนใหญ่อยู่ในลุ่มน้ำเจ้าพระยาบริเวณจังหวัดสุพรรณบุรี พระนครศรีอยุธยา ปทุมธานี และฉะเชิงเทรา

ภาค	ข้าวนาปรัง			พืชไร่-พืชผัก			รวม		
	แผน (ล้านไร่)	ผล (ล้านไร่)	%	แผน (ล้านไร่)	ผล (ล้านไร่)	%	แผน (ล้านไร่)	ผล (ล้านไร่)	%
เหนือ	0.171	0.372	217	0.136	0.163	121	0.31	0.535	174
ตะวันออกเฉียงเหนือ	0.507	0.557	110	0.100	0.026	26	0.61	0.582	96
กลาง	0.001	0.001	78	0.001	0.0004	31	0.002	0.001	51
ตะวันออก	0.227	0.386	170	0.011	0.033	305	0.24	0.419	176
ตะวันตก	0.001	0.144	26,195	0.188	0.205	109	0.19	0.350	186
ใต้	0.220	0.014	6	0.024	0.003	12	0.24	0.016	7
ลุ่มน้ำเจ้าพระยา		1.976			0.060			2.036	
ทั้งประเทศ	1.127	3.449	306	0.459	0.491	107	1.59	3.940	248

หมายเหตุ : ภาคเหนือ ภาคกลาง ภาคตะวันตก และภาคตะวันออกเฉียงเหนือรวมพื้นที่ในลุ่มน้ำเจ้าพระยาที่ใช้น้ำจากอ่างเก็บน้ำภูมิพล, อ่างเก็บน้ำสิริกิติ์, อ่างเก็บน้ำนวมินทร์บารุงแดน และอ่างเก็บน้ำป่าสักชลสิทธิ์

สถานการณ์ภัยแล้ง

จากรายงานสถานการณ์ภัย ของกรมป้องกันและบรรเทาสาธารณภัย ณ วันที่ 22 มีนาคม 59 พบว่า ปัจจุบันยังคงมีจังหวัดที่ประกาศเขตการให้ความช่วยเหลือผู้ประสบภัยพิบัติกรณีฉุกเฉิน (ภัยแล้ง) จำนวน 17 จังหวัด 67 อำเภอ 305 ตำบล 2,576 หมู่บ้าน

ภาค	พื้นที่ประสบภัยแล้ง		
	จังหวัด	อำเภอ	รายชื่อจังหวัด
เหนือ	6	22	อุตรดิตถ์ (2) พะเยา (6) เชียงใหม่ (3) สุโขทัย (8) นครสวรรค์ (2) น่าน(1)
ตะวันออกเฉียงเหนือ	5	20	นครราชสีมา (10) นครพนม (2) มหาสารคาม (4) บุรีรัมย์ (3) สุรินทร์ (1)
กลาง ภาคตะวันออก ภาคตะวันตก	6	25	กาญจนบุรี (2) สระแก้ว (4) เพชรบุรี(5) จันทบุรี(9) ชลบุรี(1) ชัยนาท (4)
รวมทั้งประเทศ	17	67	

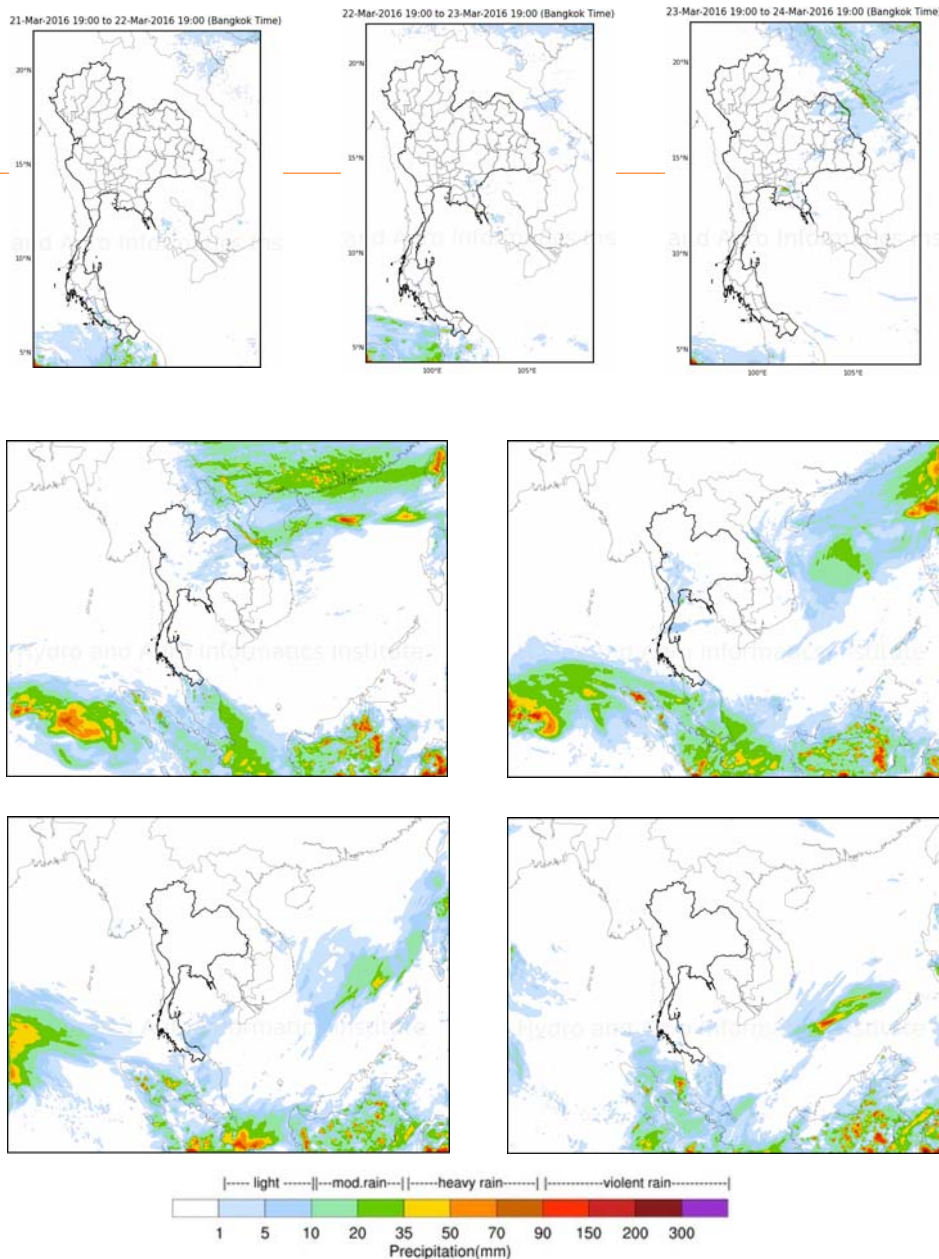
ข้อมูล ณ วันที่ 22 มีนาคม 2559

ที่มา : กรมป้องกันและบรรเทาสาธารณภัย กระทรวงมหาดไทย

คาดการณ์ปริมาณฝน

ผลคาดการณ์ฝนล่วงหน้า 7 วัน ด้วยแบบจำลองสภาพอากาศ WRF-ROMS

จากแผนภาพคาดการณ์ปริมาณฝนสะสมรายวันล่วงหน้า 7 วัน ความละเอียด 3x3 กิโลเมตร และ 9x9 กิโลเมตร ช่วงวันที่ 22-24 มี.ค. 59 ความกดอากาศต่ำปกคลุมประเทศไทยตอนบน ประกอบกับลมตะวันออกเฉียงใต้พัดปกคลุมประเทศไทยและอ่าวไทยมีกำลังอ่อน ส่วนลมใต้และลมตะวันออกเฉียงใต้ยังคงพัดพาความชื้นจากอ่าวไทยเข้าสู่ภาคตะวันออกและภาคตะวันออกเฉียงเหนือตอนล่าง ส่งผลให้ภาคตะวันออกเฉียงเหนือ และภาคตะวันออก อาจมีฝนตกเล็กน้อยได้ในบางแห่ง จากนั้นช่วงวันที่ 25-28 มี.ค. 59 ความกดอากาศสูงจากประเทศจีนจะแผ่ลงมาปกคลุมภาคเหนือตอนบนและภาคตะวันออกเฉียงเหนือตอนบนในช่วงวันที่ 25-26 มี.ค. ทำให้ลมตะวันออกเฉียงใต้พัดปกคลุมประเทศไทยและอ่าวไทยจะมีกำลังแรงขึ้น ประกอบลมใต้และลมตะวันออกเฉียงใต้ยังคงพัดพาความชื้นจากอ่าวไทยเข้าสู่ภาคตะวันออกและภาคตะวันออกเฉียงเหนือตอนล่างจึงเกิดการพัดสอกัน ส่งผลให้ภาคตะวันออกเฉียงเหนือตอนล่าง ภาคตะวันออก ภาคกลางตอนล่าง และภาคใต้ จะมีฝนฟ้าคะนองเพิ่มขึ้น



การคาดการณ์ฝนระหว่างวันที่ 22-28 มี.ค. 2559
(คาดการณ์ ณ วันที่ 21 มี.ค. 59 เวลา 19.00 น.)

ที่มา : สถาบันสารสนเทศทรัพยากรน้ำและการเกษตร (องค์การมหาชน)

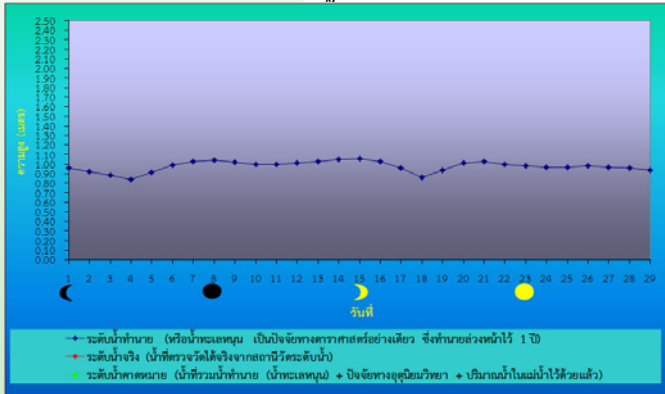
Pasted from <http://thaiwater.hail.or.th/thaiwater_15/public/wrfoms/rain_forecast>

หมายเหตุ : โดยทั่วไปความแม่นยำของการคาดการณ์สภาวะฝนจะลดลง เมื่อระยะเวลาคาดการณ์ยาวขึ้น โดยจะมีความแม่นยำสูงสุดที่ 3 วันข้างหน้า ข้อมูลคาดการณ์สภาวะฝนเป็นผลงานในระยะวิจัยและพัฒนา โปรดใช้วิจารณญาณในการนำข้อมูลไปใช้

คาดการณ์ระดับน้ำบริเวณอ่าวไทย

การคาดการณ์สภาวะระดับน้ำในแม่น้ำเจ้าพระยา

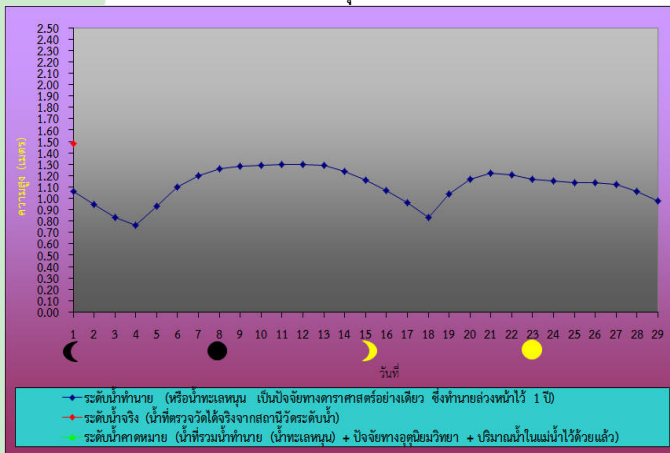
หน้ากองบัญชาการกองทัพเรือ



ระดับน้ำประจำวัน ที่ 23 มี.ค. พ.ศ.2559

น้ำลงเต็มที่	เวลา	0127	ต่ำกว่าระดับทะเลปานกลาง	0.35	เมตร
น้ำขึ้นเต็มที่ <th>เวลา</th> <td>0647</td> <td>สูงกว่าระดับทะเลปานกลาง</td> <td>0.94</td> <td>เมตร</td>	เวลา	0647	สูงกว่าระดับทะเลปานกลาง	0.94	เมตร
น้ำลงเต็มที่ <th>เวลา</th> <td>1416</td> <td>ต่ำกว่าระดับทะเลปานกลาง</td> <td>0.09</td> <td>เมตร</td>	เวลา	1416	ต่ำกว่าระดับทะเลปานกลาง	0.09	เมตร
น้ำขึ้นเต็มที่ <th>เวลา</th> <td>1852</td> <td>สูงกว่าระดับทะเลปานกลาง</td> <td>0.85</td> <td>เมตร</td>	เวลา	1852	สูงกว่าระดับทะเลปานกลาง	0.85	เมตร

ป้อมพระจุลจอมเกล้า

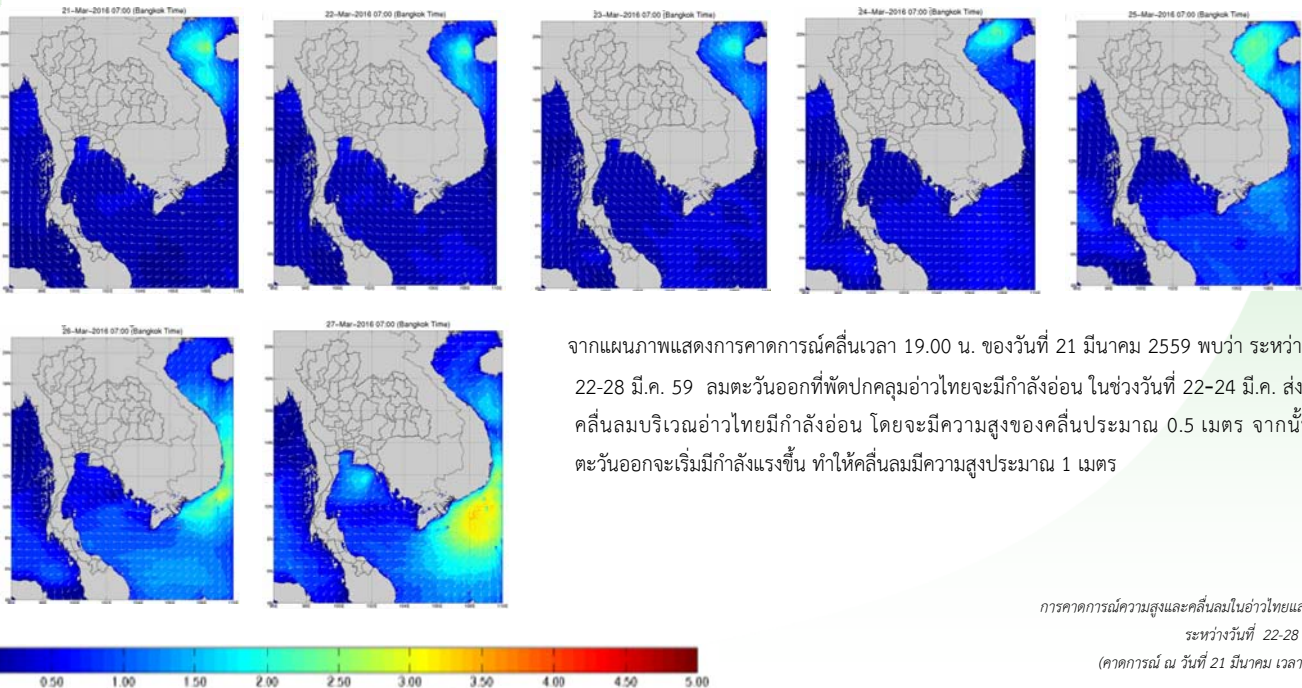


ระดับน้ำประจำวัน ที่ 23 มี.ค. พ.ศ.2559

น้ำขึ้นเต็มที่	เวลา	0541	สูงกว่าระดับทะเลปานกลาง	1.02	เมตร
น้ำลงเต็มที่	เวลา	1212	ต่ำกว่าระดับทะเลปานกลาง	0.64	เมตร
น้ำขึ้นเต็มที่	เวลา	1737	สูงกว่าระดับทะเลปานกลาง	0.80	เมตร

ที่มา : กรมอุทกศาสตร์ กองทัพเรือ

การคาดการณ์ความสูงและทิศทางคลื่นทะเลบริเวณอ่าวไทยและอันดามัน



จากแผนภาพแสดงการคาดการณ์คลื่นเวลา 19.00 น. ของวันที่ 21 มีนาคม 2559 พบว่า ระหว่างวันที่ 22-28 มี.ค. 59 ลมตะวันออกที่พัดปกคลุมอ่าวไทยจะมีกำลังอ่อน ในช่วงวันที่ 22-24 มี.ค. ส่งผลให้คลื่นลมบริเวณอ่าวไทยมีกำลังอ่อน โดยจะมีความสูงของคลื่นประมาณ 0.5 เมตร จากนั้น ลมตะวันออกจะเริ่มมีกำลังแรงขึ้น ทำให้คลื่นลมมีความสูงประมาณ 1 เมตร

การคาดการณ์ความสูงและคลื่นลมในอ่าวไทยและอันดามัน
ระหว่างวันที่ 22-28 มี.ค. 2559
(คาดการณ์ ณ วันที่ 21 มีนาคม เวลา 19.00 น.)



จัดทำโดย

สถาบันสารสนเทศทรัพยากรน้ำและการเกษตร (องค์การมหาชน)

กระทรวงวิทยาศาสตร์และเทคโนโลยี

เลขที่ 108 อาคารบางกอกไทยทาวเวอร์ ชั้น 8

ถนนรางน้ำ แขวงถนนพญาไท เขตราชเทวี กรุงเทพฯ 10400

โทรศัพท์ 0-2642-7132 โทรสาร 0-2642-7133

สนใจรายละเอียดเพิ่มเติมได้ที่

คลังข้อมูลสภาพน้ำ

<http://www.thaiwater.net>

ติดตามสภาพอากาศและคาดการณ์สภาวะฝน

<http://www.thaiwater.net/web/index.php/weatherinfo.html>