



ติดตามสถานการณ์ภัยแล้ง

สัปดาห์ที่ 11/2559

ระหว่างวันที่ 9-15 มีนาคม 2559

สถานการณ์ปัจจุบัน

ปริมาณฝน	2
ความชื้น	3
ปริมาณน้ำในอ่างเก็บน้ำ	4
ระดับน้ำท่า	5
น้ำเค็มรุกล้ำ	6
การเพาะปลูกพืชฤดูแล้ง	7

คาดการณ์

ปริมาณฝน	8
ระดับน้ำบริเวณอ่าวไทย	9
ความสูงและทิศทางการคลื่น	9
ทะเลบริเวณอ่าวไทยและอันดามัน	

สถานการณ์ปัจจุบัน

สัปดาห์นี้บริเวณประเทศไทยมีอากาศร้อน โดยเฉพาะในช่วงวันที่ 9-11 มี.ค. มีอากาศร้อนจัดบริเวณประเทศไทยตอนบน โดยอุณหภูมิสูงสุด บริเวณจังหวัดขอนแก่น วัดได้ 41.6 องศาเซลเซียส

ส่วนอ่างเก็บน้ำขนาดใหญ่ทั้ง 33 แห่งทั่วประเทศ มีปัจจุบันมีปริมาณน้ำกักเก็บทั้งประเทศอยู่ที่ 35,570 ล้านลูกบาศก์เมตร คิดเป็น 51% ของความจุ และเป็นน้ำใช้การได้จริงเพียง 12,067 ล้านลูกบาศก์เมตร ซึ่งน้อยกว่าปี 2553 ที่เป็นปีแล้ง ทั้งนี้อ่างเก็บน้ำเกือบทุกภาคของประเทศมีน้ำใช้การต่ำกว่า 30 % ภาคเหนือ ภาคตะวันออกเฉียงเหนือ ภาคตะวันออก น้ำใช้การ อยู่ที่ 10 15 13%ตามลำดับ สำหรับเขื่อนภูมิพล และเขื่อนสิริกิติ์ มีน้ำใช้การคงเหลือ 726 และ 1,341 ล้านลูกบาศก์เมตร ตามลำดับ ส่วนเขื่อนอุบลรัตน์ หากไม่มีน้ำไหลเข้าคาดว่าจะมีน้ำใช้ได้ถึง ต้นเดือน เม.ย. นี้เท่านั้น ทั้งนี้รายงานการเพาะปลูกพืชในช่วงฤดูแล้ง ในเขตชลประทานขนาดใหญ่ ขนาดกลาง ทั้งประเทศ และในลุ่มน้ำเจ้าพระยา ณ วันที่ 9 มีนาคม 2559 พบว่า มีการปลูกข้าวนาปรังเกินจากแผนแล้ว 3,442 ล้านไร่ หรือมากกว่า 205% จากแผนที่วางไว้ โดยส่วนใหญ่อยู่ในลุ่มน้ำเจ้าพระยาบริเวณจังหวัดสุพรรณบุรี พระนครศรีอยุธยา ปทุมธานี และฉะเชิงเทรา

สถานการณ์ภัย ของกรมป้องกันและบรรเทาสาธารณภัย ณ วันที่ 15 มีนาคม พบว่า ปัจจุบันยังคงมีจังหวัดที่ประกาศเขตการให้ความช่วยเหลือผู้ประสบภัยพิบัติกรณีฉุกเฉิน (ภัยแล้ง) จำนวน 15 จังหวัด 60 อำเภอ 278 ตำบล 2,369 หมู่บ้าน

คาดการณ์

คาดการณ์ฝน ช่วงวันที่ 15-17 มี.ค. 59 ความกดอากาศสูงมีกำลังอ่อนลง แต่ยังคงมีแนวโน้มความกดอากาศสูงกำลังอ่อนแผ่เข้ามาปกคลุมเป็นระยะ ทำให้ลมตะวันออกเฉียงใต้ที่พัดปกคลุมประเทศไทยและอ่าวไทยมีกำลังอ่อนลง ส่วนลมใต้และลมตะวันออกเฉียงใต้ยังคงพัดพาความชื้นจากอ่าวไทยเข้าสู่ภาคตะวันออกเฉียงเหนือตอนล่าง และภาคตะวันออกเฉียงเหนือตอนล่าง จะยังคงมีฝนตกได้ในบางแห่ง จากนั้นช่วงวันที่ 18-21 มี.ค. 59 ความกดอากาศต่ำปกคลุมประเทศไทยตอนบน ประกอบกับยังคงมีแนวโน้มความกดอากาศสูงกำลังอ่อนแผ่เข้ามาปกคลุมเป็นระยะ ทำให้ลมตะวันออกเฉียงใต้ที่พัดปกคลุมประเทศไทยและอ่าวไทยจะมีกำลังอ่อน ส่วนลมใต้และลมตะวันออกเฉียงใต้ยังคงพัดพาความชื้นจากอ่าวไทยเข้าสู่ภาคตะวันออกเฉียงเหนือตอนล่าง ส่งผลให้ภาคตะวันออกเฉียงเหนือตอนล่างจะมีฝนเพิ่มขึ้นในบางแห่ง

คาดการณ์สมุดน้ำ เดือนมีนาคม พบว่า พื้นที่การเกษตรนอกเขตชลประทานของภาคเหนือ เสี่ยงต่อการขาดแคลนน้ำ โดยเฉพาะบริเวณจังหวัดน่าน แพร่ อุตรดิตถ์ กำแพงเพชร พิจิตร พิษณุโลก และตาก สำหรับภาคตะวันออกเฉียงเหนือบริเวณที่เสี่ยงต่อการขาดแคลนน้ำ เกือบทุกพื้นที่ของภาค

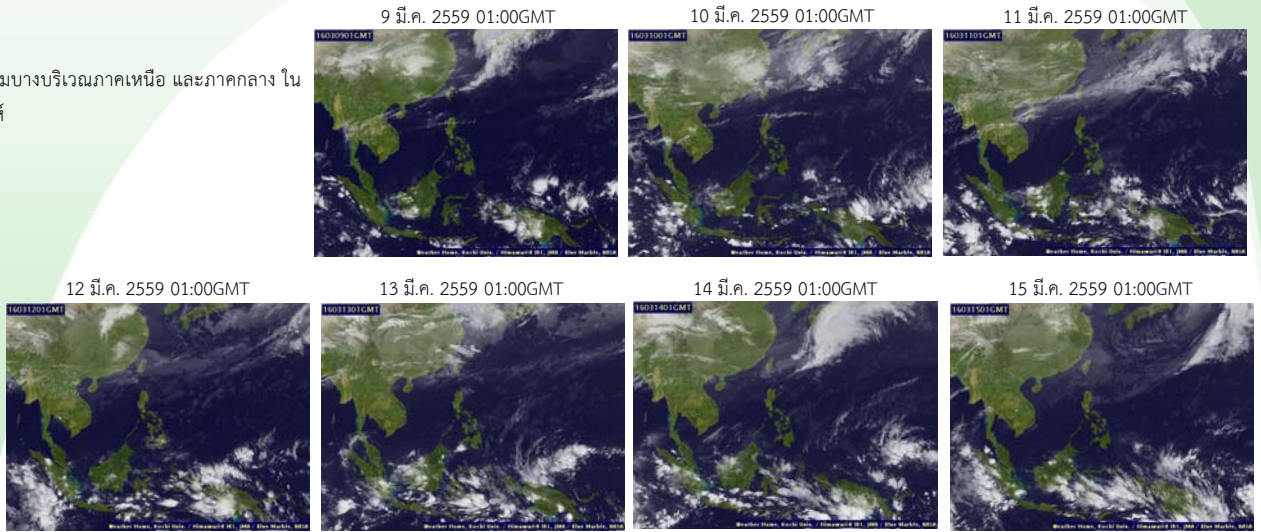
คาดการณ์ระดับน้ำบริเวณอ่าวไทย คาดว่าวันที่ 16 มี.ค. 2559 ที่หน้ากองบัญชาการกองทัพเรือ น้ำลงเต็มที่เวลา 18.45 น. ต่ำกว่าระดับน้ำทะเลปานกลาง 0.42 เมตร น้ำขึ้นเต็มที่เวลา 10.12 น. สูงกว่าระดับน้ำทะเลปานกลาง 0.93 เมตร ส่วนที่ป้อมพระจุลจอมเกล้า น้ำลงเต็มที่เวลา 03.45 น. ต่ำกว่าระดับน้ำทะเลปานกลาง 0.37 เมตร น้ำขึ้นเต็มที่เวลา 08.25 น. สูงกว่าระดับน้ำทะเลปานกลาง 0.87 เมตร

คาดการณ์คลื่น เวลา 19.00 น. ของวันที่ 14 มีนาคม 2559 พบว่า ระหว่างวันที่ 15-21 มี.ค. 59 ลมตะวันออกเฉียงใต้ที่พัดปกคลุมอ่าวไทยจะมีกำลังอ่อน ส่งผลให้คลื่นลมบริเวณอ่าวไทยมีกำลังอ่อน โดยจะมีความสูงของคลื่นประมาณ 1 เมตร

ปริมาณฝน (วันที่ 9-15 มีนาคม 2559)

เมฆ

- กลุ่มเมฆปกคลุมบางบริเวณภาคเหนือ และภาคกลาง ในระยะต้นสัปดาห์

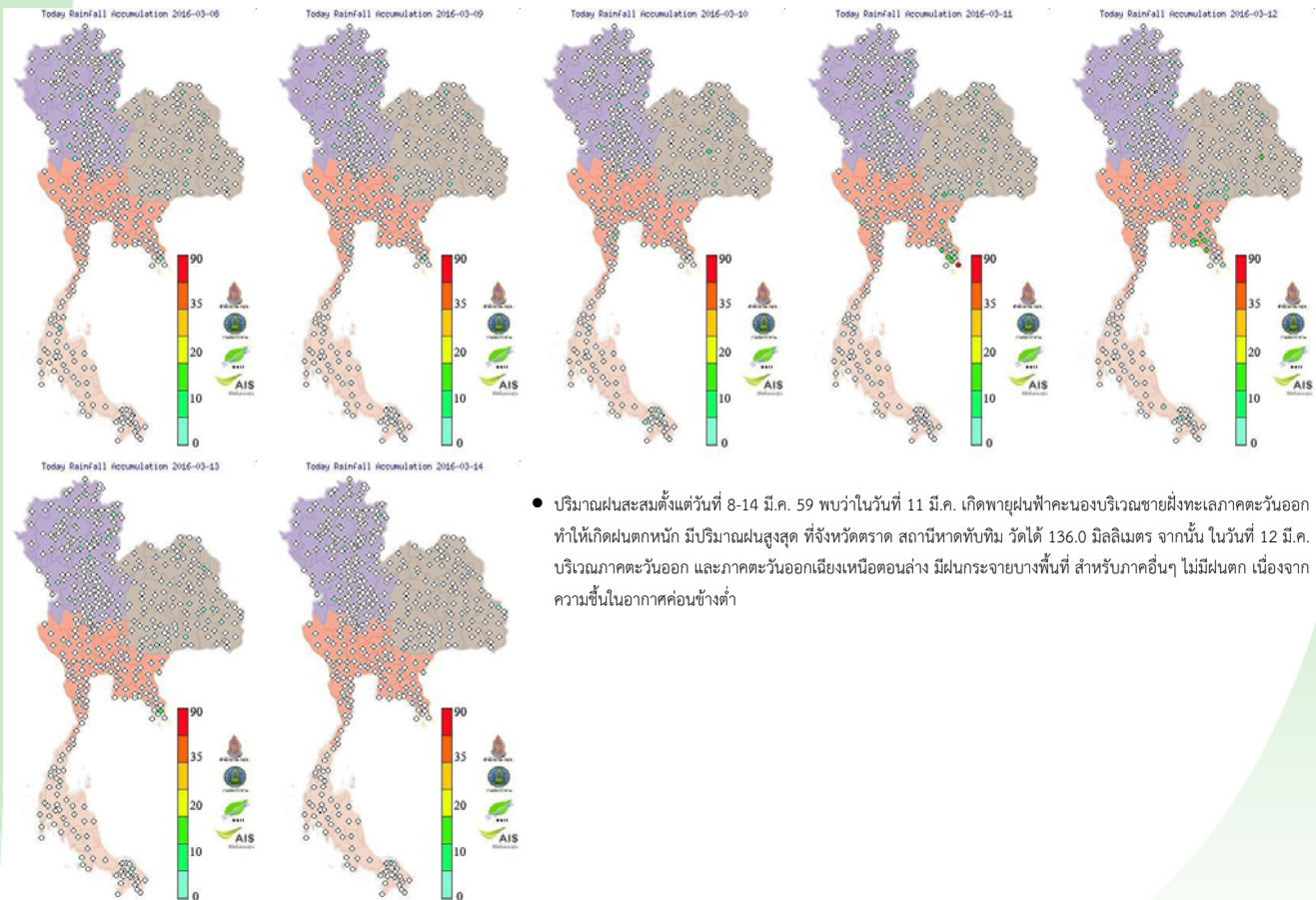


แผนที่เมฆ

ที่มา : มหาวิทยาลัยโคชิ

Pasted from <<http://tiwrm.haii.or.th/TyphoonTracking/Goes9.php>>

ปริมาณฝนสัปดาห์ที่ผ่านมา



- ปริมาณฝนสะสมตั้งแต่วันที่ 8-14 มี.ค. 59 พบว่าในวันที่ 11 มี.ค. เกิดพายุฝนฟ้าคะนองบริเวณชายฝั่งทะเลภาคตะวันออก ทำให้เกิดฝนตกหนัก มีปริมาณฝนสูงสุด ที่จังหวัดตราด สถานีหาดทับทิม วัดได้ 136.0 มิลลิเมตร จากนั้น ในวันที่ 12 มี.ค. บริเวณภาคตะวันออก และภาคตะวันออกเฉียงเหนือตอนล่าง มีฝนกระจายบางพื้นที่ สำหรับภาคอื่นๆ ไม่มีฝนตก เนื่องจากความชื้นในอากาศค่อนข้างต่ำ

แผนที่ปริมาณฝน

ที่มา : สถาบันสารสนเทศทรัพยากรน้ำและการเกษตร (องค์การมหาชน)

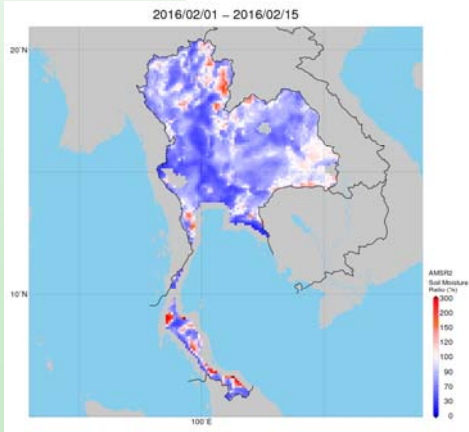
Pasted from <<http://www.thaiwater.net/Interpolated/Showimg.php>>

ความชื้น

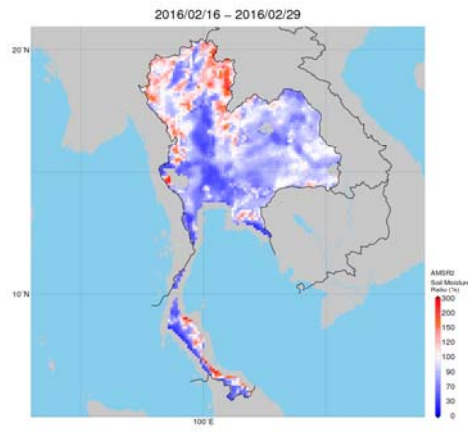
ความชื้นในดินที่ต่างจากค่าปกติ

ในช่วงระยะครึ่งหลังของเดือนกุมภาพันธ์ พบว่า บริเวณภาคเหนือตอนบน และด้านตะวันออกของภาคตะวันออกเฉียงเหนือ เมื่อเทียบกับช่วงระยะแรกของเดือน มีค่าความชื้นในดินที่ต่างจากค่าปกติค่อนข้างสูง เนื่องจากบริเวณประเทศไทยตอนบนมีอากาศเย็นเกือบตลอดเดือน

1-16 ก.พ. 59



17-29 ก.พ. 59



แผนภาพความชื้นในดิน

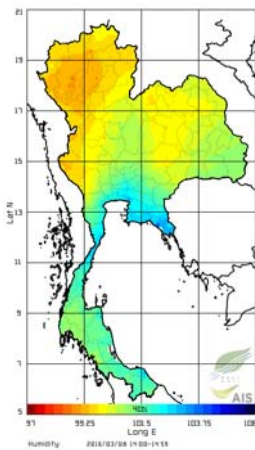
ที่มา : GREATER MEKONG SUBREGION

Pasted from <<http://sass.gms-eoc.org/map.php#>>

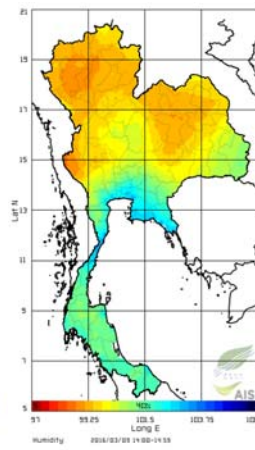
ความชื้นในอากาศ (วันที่ 8-14 มี.ค. 59)

- หย่อมความกดอากาศต่ำเนื่องจากความร้อนปกคลุมประเทศไทยตอนบนในวันที่ 9, 10 และ 13 มี.ค. ประกอบกับลมตะวันออกเฉียงใต้พัดปกคลุมประเทศไทยในระยะต้นสัปดาห์ และวันที่ 13 มี.ค. อีกทั้งบริเวณความกดอากาศสูงกำลังแรงปกคลุมภาคเหนือ ภาคตะวันออกเฉียงเหนือ และทะเลจีนใต้ ในวันที่ 11-12 มี.ค. ทำให้บริเวณประเทศไทยโดยเฉพาะวันที่ 9-10 มี.ค. มีความชื้นในอากาศค่อนข้างต่ำ อากาศร้อนจัด

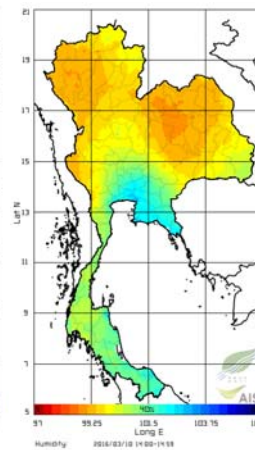
8 มี.ค. 59 14:00 น.



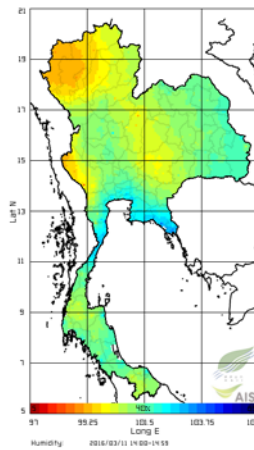
9 มี.ค. 59 14:00 น.



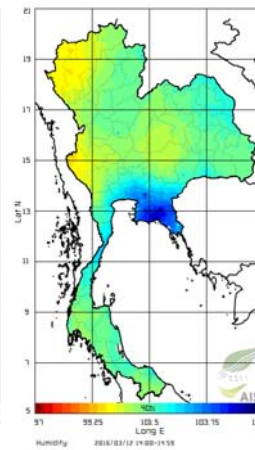
10 มี.ค. 59 14:00 น.



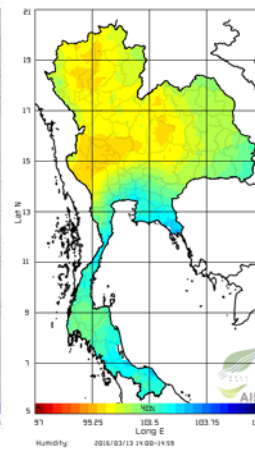
11 มี.ค. 59 14:00 น.



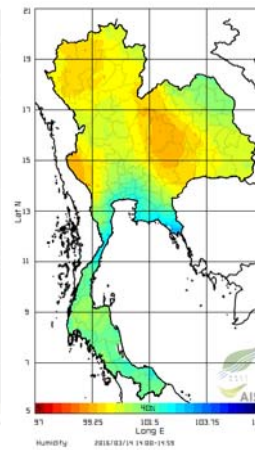
12 มี.ค. 59 14:00 น.



13 มี.ค. 59 14:00 น.



14 มี.ค. 59 14:00 น.



แผนภาพความชื้นในอากาศ

ที่มา : สถาบันสารสนเทศทรัพยากรน้ำและการเกษตร (องค์การมหาชน)

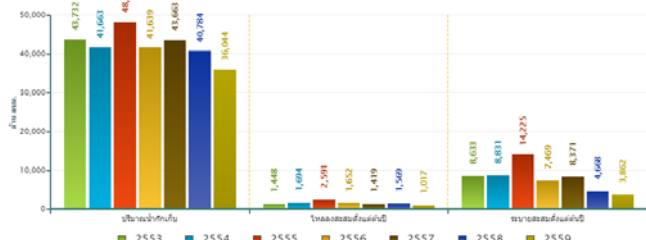
Pasted from <http://www.thaiwater.net/DATA/REPORT/php/radar/show_humidimg.php>

ปริมาณน้ำในอ่างเก็บน้ำ

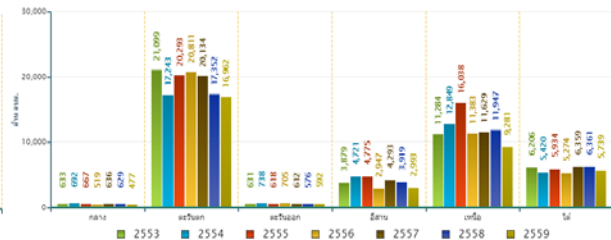
สภาพน้ำในอ่างเก็บน้ำขนาดใหญ่ทั่วประเทศ (วันที่ 15 มีนาคม 2559)

ปัจจุบันมีปริมาณน้ำกักเก็บทั่วประเทศอยู่ที่ 35,570 ล้านลูกบาศก์เมตร คิดเป็น 51% ของความจุ และเป็นน้ำใช้การได้จริงเพียง 12,067 ล้านลูกบาศก์เมตร ซึ่งน้อยกว่าปี 2553 ที่เป็นปีแล้ง ทั้งนี้อ่างเก็บน้ำเกือบทุกภาคของประเทศไทยมีน้ำใช้การต่ำกว่า 30% ภาคเหนือ ภาคตะวันออกเฉียงเหนือ ภาคตะวันตก น้ำใช้การ อยู่ที่ 10 15 13%ตามลำดับ สำหรับเขื่อนภูมิพล และเขื่อนสิริกิติ์ มีน้ำใช้การคงเหลือ 726 และ 1,341 ล้านลูกบาศก์เมตร ตามลำดับ ส่วนเขื่อนอุบลรัตน์ หากไม่มีน้ำไหลเข้าคาดว่าจะมีน้ำใช้ได้ถึง ต้นเดือน เม.ย. นี้เท่านั้น

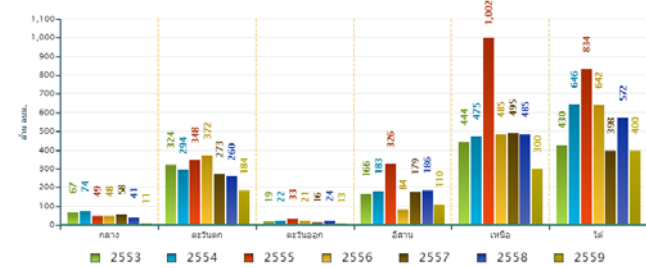
สถานการณ์น้ำในอ่างเก็บน้ำขนาดใหญ่ วันที่ 8 มีนาคม



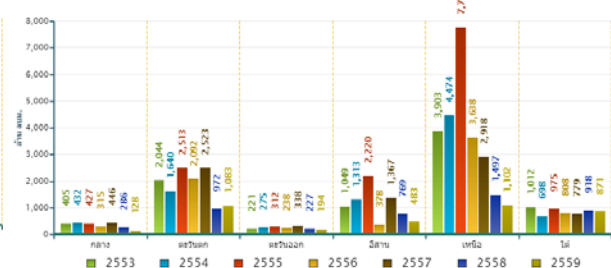
ปริมาณเก็บกักภาค วันที่ 8 มีนาคม



ปริมาณน้ำในอ่างต่างๆสะสมตั้งแต่ต้นปีภาค วันที่ 8 มีนาคม



ปริมาณน้ำระบายสะสมตั้งแต่ต้นปีภาค วันที่ 8 มีนาคม

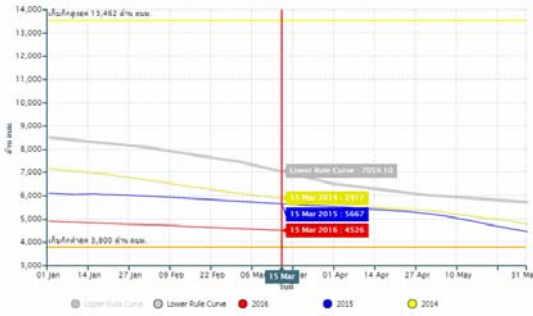


ข้อมูลปริมาณน้ำในอ่างเก็บน้ำขนาดใหญ่วันที่ 15 มีนาคม 2559
ที่มา : กรมชลประทานและการไฟฟ้าฝ่ายผลิตแห่งประเทศไทย

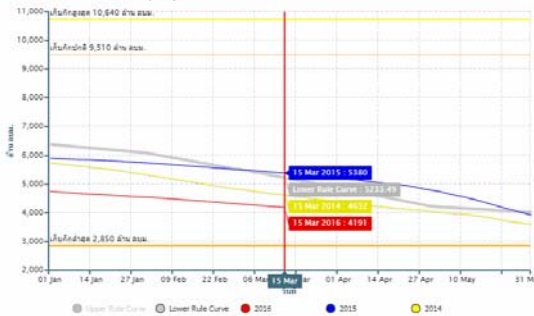
สภาพน้ำในอ่างเก็บน้ำขนาดใหญ่ในพื้นที่ลุ่มน้ำเจ้าพระยา

- เขื่อนภูมิพล มีปริมาณน้ำกักเก็บคงเหลือ 4,526 ล้านลบ.ม. คิดเป็น 34% เป็นปริมาณน้ำใช้การได้ 726 ล้านลบ.ม.
- เขื่อนสิริกิติ์ มีปริมาณน้ำกักเก็บคงเหลือ 4,191 ล้านลบ.ม. คิดเป็น 44% เป็นปริมาณน้ำใช้การได้ 1,341 ล้านลบ.ม.
- เขื่อนแควน้อย มีปริมาณน้ำกักเก็บคงเหลือ 318 ล้านลบ.ม. คิดเป็น 34% เป็นปริมาณน้ำใช้การได้ 275 ล้าน ลบ.ม.
- เขื่อนป่าสักชลสิทธิ์ มีปริมาณน้ำกักเก็บคงเหลือ 355 ล้าน ลบ.ม. คิดเป็น 37% เป็นปริมาณน้ำใช้การได้ 352 ล้าน ลบ.ม.

ปริมาณเก็บกัก เขื่อนภูมิพล (34%)



ปริมาณเก็บกัก เขื่อนสิริกิติ์ (44%)



ปริมาณเก็บกัก เขื่อนแควน้อย (34%)

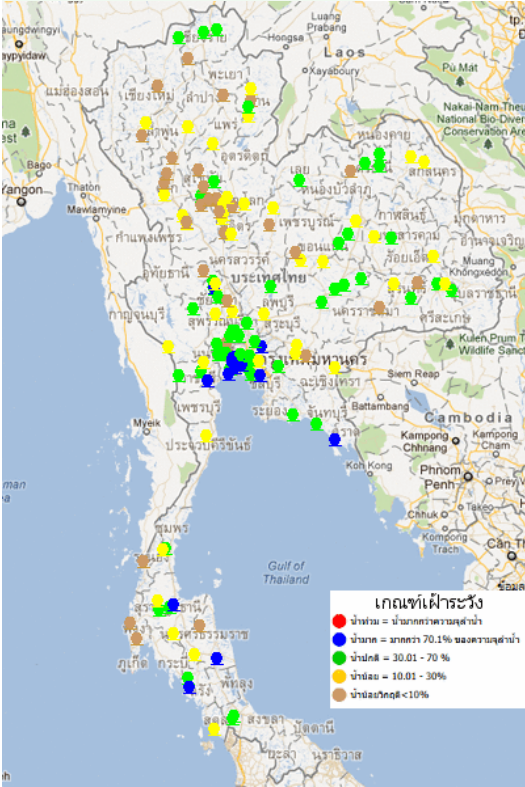


ปริมาณเก็บกัก เขื่อนป่าสักชลสิทธิ์ (37%)



ระดับน้ำ-สมดุลงน้ำ

สถานการณ์น้ำท่า

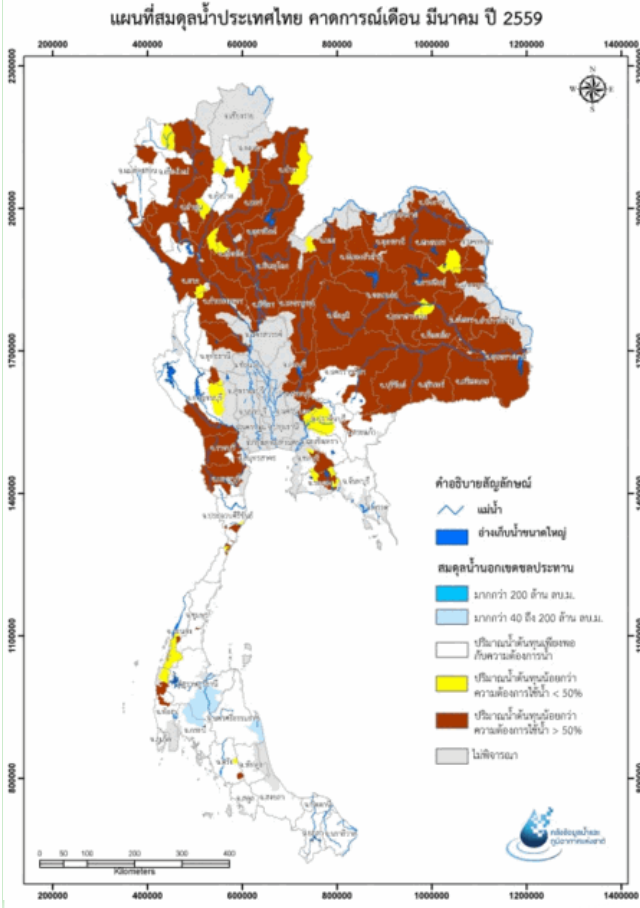


จากการตรวจวัดระดับน้ำของสถานีโทรมาตร สสนก. พบว่า ภาคเหนือมีระดับน้ำในลำน้ำน้อยถึงน้อยวิกฤต ภาคตะวันออกเฉียงเหนือบริเวณต้นน้ำของแม่น้ำชีมีระดับน้ำน้อย ส่วนภาคใต้มีระดับน้ำปานกลางถึงน้ำน้อย

ข้อมูล ณ วันที่ 15 มีนาคม 2559 เวลา 10.00 น.

รายละเอียดเพิ่มเติม : <http://www.thaiwater.net/hourlyreport>

สมดุลงน้ำ



คาคการณ์สมดุลงน้ำ เดือนมีนาคม พบว่า พื้นที่การเกษตรนอกเขตชลประทานของภาคเหนือ เสี่ยงต่อการขาดแคลนน้ำ โดยเฉพาะบริเวณจังหวัดน่าน แพร่ อุดรดิตต์ กำแพงเพชร พิจิตร พิษณุโลก และตาก สำหรับภาคตะวันออกเฉียงเหนือบริเวณที่เสี่ยงต่อการขาดแคลนน้ำ เกือบทุกพื้นที่ของภาค

น้ำเค็มรูก้า

แม่น้ำเจ้าพระยา

จากการตรวจวัดค่าความเค็มโดยการประปานครหลวง เก็บตลอดลำน้ำเจ้าพระยา พบว่า สัปดาห์ที่ผ่านมาค่าความเค็มเกินมาตรฐานเพื่อการผลิตน้ำประปาบางช่วงเวลา ในช่วงวันที่ 13 มี.ค. จากนั้นได้กลับมาสู่มาตรฐาน โดยที่สถานีสำแล ณ วันที่ 15 มี.ค. เวลา 10.00 วัดได้ 0.18 กรัม/ลิตร แต่บริเวณสถานีโรงพยาบาลศิริราช มีค่าความเค็มเกินเกณฑ์มาตรฐานน้ำดิบเพื่อผลิตน้ำประปาตลอดทั้งสัปดาห์ (เกณฑ์มาตรฐานเพื่อผลิตน้ำประปา 0.25 กรัมต่อลิตร)

สำแล(คลองประปาฝั่งตะวันออก)

ค.สำแล อ.เมือง จ.ปทุมธานี

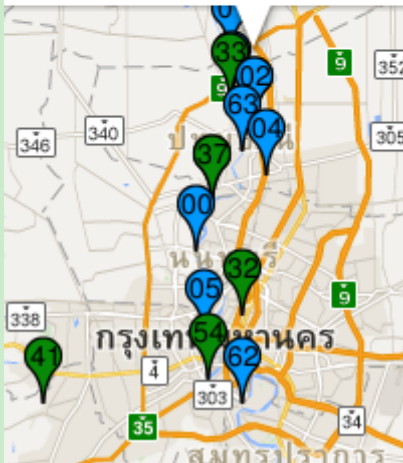
🕒 2016-03-15

0.18 g/L

(ความเค็ม)

ดูข้อมูลย้อนหลัง

แหล่งข้อมูล : กปน.



ที่มา : การประปานครหลวง

การเพาะปลูกพืชช่วงฤดูแล้ง

จากรายงานการเพาะปลูกพืชในช่วงฤดูแล้ง ในเขตชลประทานขนาดใหญ่ ขนาดกลาง ทั้งประเทศ และในลุ่มน้ำเจ้าพระยา ณ วันที่ 9 มีนาคม 2559 พบว่า มีการปลูกข้าวนาปรังเกินจากแผนแล้ว 3.442 ล้านไร่ หรือมากกว่า 205% จากแผนที่วางไว้ โดยส่วนใหญ่อยู่ในลุ่มน้ำเจ้าพระยาบริเวณจังหวัดสุพรรณบุรี พระนครศรีอยุธยา ปทุมธานี และฉะเชิงเทรา

ภาค	ข้าวนาปรัง			พืชไร่-พืชผัก			รวม		
	แผน (ล้านไร่)	ผล (ล้านไร่)	%	แผน (ล้านไร่)	ผล (ล้านไร่)	%	แผน (ล้านไร่)	ผล (ล้านไร่)	%
เหนือ	0.171	0.372	217	0.136	0.161	119	0.31	0.533	174
ตะวันออกเฉียงเหนือ	0.507	0.556	110	0.100	0.025	25	0.61	0.581	96
กลาง	0.001	0.001	78	0.001	0.0004	31	0.002	0.001	51
ตะวันออก	0.227	0.386	170	0.011	0.033	304	0.24	0.419	176
ตะวันตก	0.001	0.141	-	0.188	0.203	108	0.19	0.344	183
ใต้	0.220	0.010	5	0.024	0.002	8	0.24	0.012	5
ลุ่มน้ำเจ้าพระยา		1.976			0.060			2.036	
ทั้งประเทศ	1.127	3.442	305	0.459	0.484	105	1.59	3.926	247

หมายเหตุ : ภาคเหนือ ภาคกลาง ภาคตะวันตก และภาคตะวันออกไม่รวมพื้นที่ในเขตลุ่มน้ำเจ้าพระยาที่ใช้น้ำจากอ่างเก็บน้ำภูมิพล, อ่างเก็บน้ำสิริกิติ์, อ่างเก็บน้ำควนน้อยบำรุงแดน และอ่างเก็บน้ำป่าสักชลสิทธิ์

สถานการณ์ภัยแล้ง

จากรายงานสถานการณ์ภัย ของกรมป้องกันและบรรเทาสาธารณภัย ณ วันที่ 14 มีนาคม 59 พบว่า ปัจจุบันยังคงมีจังหวัดที่ประกาศเขตการให้ความช่วยเหลือผู้ประสบภัยพิบัติกรณีฉุกเฉิน (ภัยแล้ง) จำนวน 15 จังหวัด 60 อำเภอ 278 ตำบล 2,369 หมู่บ้าน

ภาค	พื้นที่ประสบภัยแล้ง		
	จังหวัด	อำเภอ	รายชื่อจังหวัด
เหนือ	6	22	อุตรดิตถ์ (2) พะเยา (6) เชียงใหม่ (3) สุโขทัย (8) นครสวรรค์ (2) น่าน(1)
ตะวันออกเฉียงเหนือ	4	19	นครราชสีมา (10) นครพนม (2) มหาสารคาม (4) บุรีรัมย์ (3)
กลาง ภาคตะวันออก ภาคตะวันตก	5	19	กาญจนบุรี (2) สระแก้ว (4) เพชรบุรี(3) จันทบุรี(9) ชลบุรี(1)
รวมทั้งประเทศ	15	60	

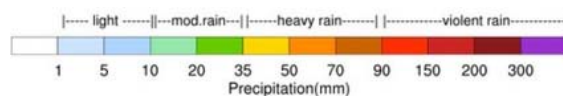
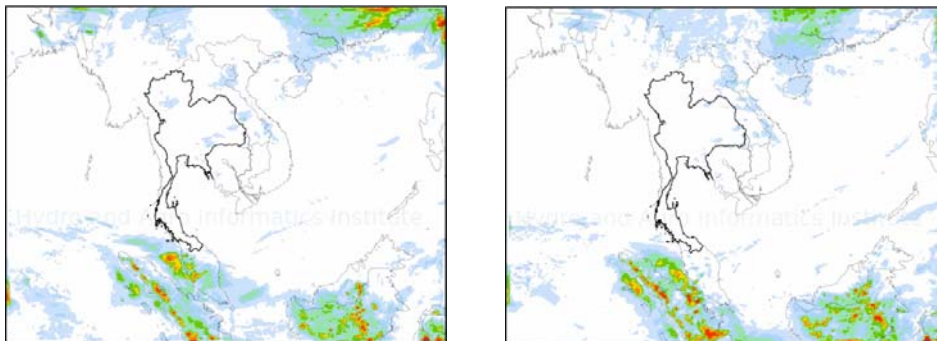
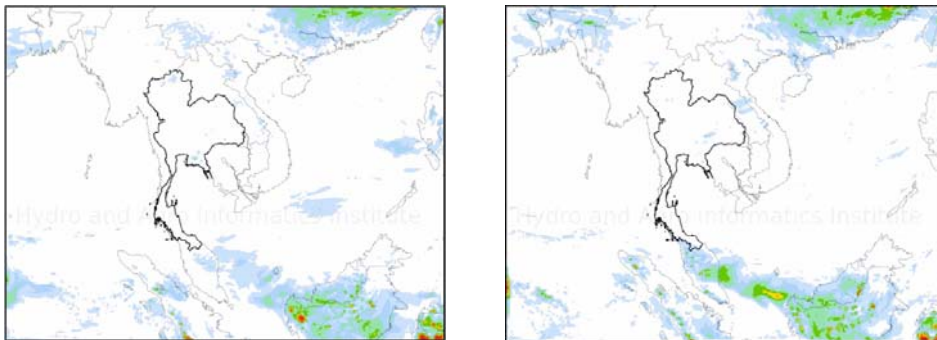
ข้อมูล ณ วันที่ 14 มีนาคม 2559

ที่มา : กรมป้องกันและบรรเทาสาธารณภัย กระทรวงมหาดไทย

คาดการณ์ปริมาณฝน

ผลคาดการณ์ฝนล่วงหน้า 7 วัน ด้วยแบบจำลองสภาพอากาศ WRF-ROMS

จากแผนภาพคาดการณ์ปริมาณฝนสะสมรายวันล่วงหน้า 7 วัน ความละเอียด 3x3 กิโลเมตร และ 9x9 กิโลเมตร ช่วงวันที่ 15-17 มี.ค. 59 ความกดอากาศสูงมีกำลังอ่อนลง แต่ยังคงมีแนวลิ้มความกดอากาศสูงกำลังอ่อนแผ่เข้ามาปกคลุมเป็นระยะ ทำให้ลมตะวันออกเฉียงใต้ยังคงพัดพาความชื้นจากอ่าวไทยเข้าสู่ภาคตะวันออกเฉียงเหนือตอนล่าง ส่งผลให้ภาคตะวันออกเฉียงเหนือตอนล่าง จะยังคงมีฝนตกได้ในบางแห่ง จากนั้นช่วงวันที่ 18-21 มี.ค. 59 ความกดอากาศต่ำปกคลุมประเทศไทยตอนบน ประกอบกับยังคงมีแนวลิ้มความกดอากาศสูงกำลังอ่อนแผ่เข้ามาปกคลุมเป็นระยะ ทำให้ลมตะวันออกเฉียงใต้พัดปกคลุมประเทศไทยและอ่าวไทยจะมีกำลังอ่อน ส่วนลมใต้และลมตะวันออกเฉียงใต้ยังคงพัดพาความชื้นจากอ่าวไทยเข้าสู่ภาคตะวันออกเฉียงเหนือ ส่งผลให้ภาคตะวันออกเฉียงเหนือ จะมีฝนเพิ่มขึ้นในบางแห่ง



การคาดการณ์ฝนระหว่างวันที่ 15-21 มี.ค. 2559
(คาดการณ์ ณ วันที่ 14 มี.ค. 59 เวลา 19.00 น.)

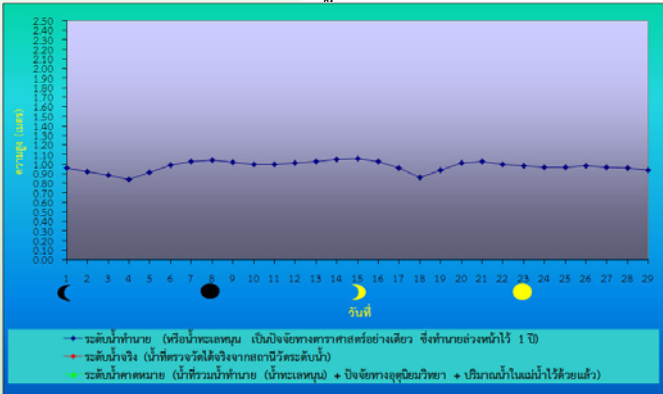
ที่มา : สถาบันสารสนเทศทรัพยากรน้ำและการเกษตร (องค์การมหาชน)
Pasted from <http://dpm.haii.or.th/wf_image/index.php>

หมายเหตุ : โดยทั่วไปความแม่นยำของการคาดการณ์สภาวะฝนจะลดลง เมื่อระยะเวลาคาดการณ์ยาวขึ้น โดยจะมีความแม่นยำสูงสุดที่ 3 วันข้างหน้า
ข้อมูลคาดการณ์สภาวะฝนเป็นผลงานในระยะวิจัยและพัฒนา โปรดใช้วิจารณญาณในการนำข้อมูลไปใช้

คาดการณ์ระดับน้ำบริเวณอ่าวไทย

การคาดการณ์สภาวะระดับน้ำในแม่น้ำเจ้าพระยา

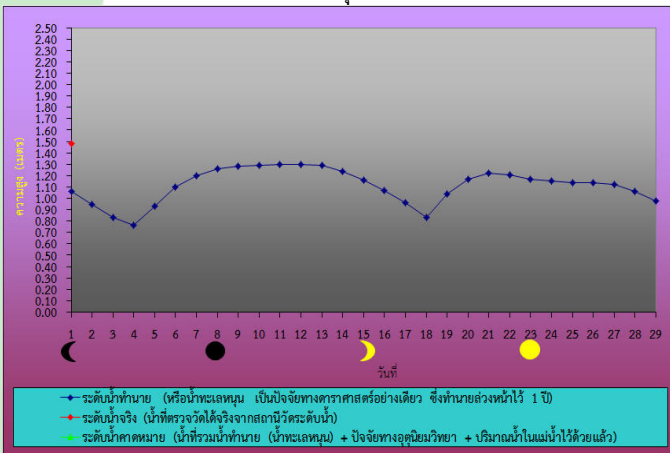
หน้ากองบัญชาการกองทัพเรือ



ระดับน้ำประจำวันที่ 16 มี.ค. 2559

น้ำลงเต็มที่	เวลา	0432	สูงกว่าระดับทะเลปานกลาง	0.47	เมตร
น้ำขึ้นเต็มที่	เวลา	1012	สูงกว่าระดับทะเลปานกลาง	0.93	เมตร
น้ำลงเต็มที่	เวลา	1845	ต่ำกว่าระดับทะเลปานกลาง	0.42	เมตร

ป้อมพระจุลจอมเกล้า

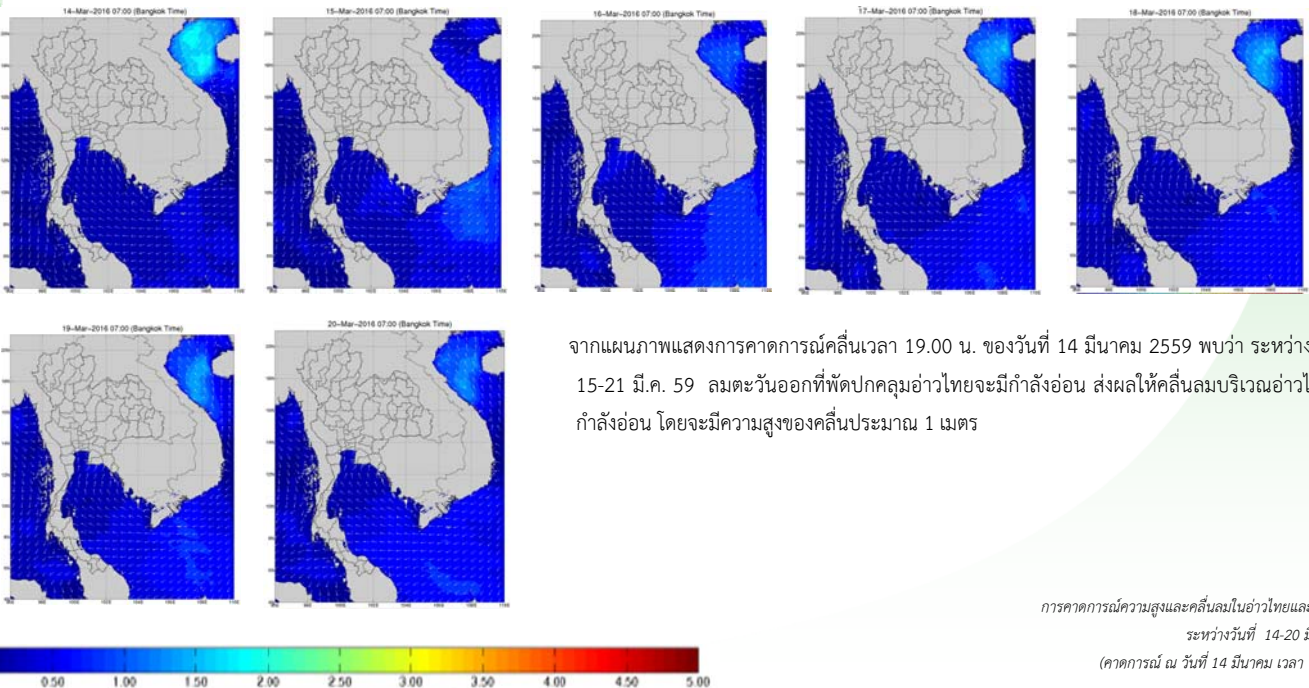


ระดับน้ำประจำวันที่ 16 มี.ค. 2559

น้ำลงเต็มที่	เวลา	0345	ต่ำกว่าระดับทะเลปานกลาง	0.37	เมตร
น้ำขึ้นเต็มที่ <td>เวลา</td> <td>0825</td> <td>สูงกว่าระดับทะเลปานกลาง</td> <td>0.87</td> <td>เมตร</td>	เวลา	0825	สูงกว่าระดับทะเลปานกลาง	0.87	เมตร
น้ำลงเต็มที่ <td>เวลา</td> <td>1644</td> <td>ต่ำกว่าระดับทะเลปานกลาง</td> <td>1.02</td> <td>เมตร</td>	เวลา	1644	ต่ำกว่าระดับทะเลปานกลาง	1.02	เมตร

ที่มา : กรมอุทกศาสตร์ กองทัพเรือ

การคาดการณ์ความสูงและทิศทางคลื่นทะเลบริเวณอ่าวไทยและอันดามัน



จากแผนภาพแสดงการคาดการณ์คลื่นเวลา 19.00 น. ของวันที่ 14 มีนาคม 2559 พบว่า ระหว่างวันที่ 15-21 มี.ค. 59 ลมตะวันออกเฉียงใต้พัดปกคลุมอ่าวไทยจะมีกำลังอ่อน ส่งผลให้คลื่นลมบริเวณอ่าวไทยมีกำลังอ่อน โดยจะมีความสูงของคลื่นประมาณ 1 เมตร

การคาดการณ์ความสูงและคลื่นลมในอ่าวไทยและอันดามัน
ระหว่างวันที่ 14-20 มี.ค. 2559
(คาดการณ์ ณ วันที่ 14 มีนาคม เวลา 19.00 น.)



ส ส น ก
H A I I

จัดทำโดย

สถาบันสารสนเทศทรัพยากรน้ำและการเกษตร (องค์การมหาชน)

กระทรวงวิทยาศาสตร์และเทคโนโลยี

เลขที่ 108 อาคารบางกอกไทยทาวเวอร์ ชั้น 8

ถนนรางน้ำ แขวงถนนพญาไท เขตราชเทวี กรุงเทพฯ 10400

โทรศัพท์ 0-2642-7132 โทรสาร 0-2642-7133

สนใจรายละเอียดเพิ่มเติมได้ที่

คลังข้อมูลสภาพน้ำ

<http://www.thaiwater.net>

ติดตามสภาพอากาศและคาดการณ์สภาวะฝน

<http://www.thaiwater.net/web/index.php/weatherinfo.html>