



ติดตามสถานการณ์ภัยแล้ง

สัปดาห์ที่ 10/2559

ระหว่างวันที่ 2-8 มีนาคม 2559

สถานการณ์ปัจจุบัน

ปริมาณฝน	2
ความชื้น	3
ปริมาณน้ำในอ่างเก็บน้ำ	4
ระดับน้ำท่า	5
น้ำเค็มรุกล้ำ	6
การเพาะปลูกพืชฤดูแล้ง	7

คาดการณ์

ปริมาณฝน	8
ระดับน้ำบริเวณอ่าวไทย	9
ความสูงและทิศทางคลื่น	9
ทะเลบริเวณอ่าวไทยและอันดามัน	

สถานการณ์ปัจจุบัน

สัปดาห์นี้บริเวณประเทศไทยยังคงมีอากาศเย็นในช่วงเช้า กับมีอากาศหนาวบริเวณภาคเหนือและภาคตะวันออกเฉียงเหนือ ส่วนตอนกลางวันมีอากาศร้อนทั่วไป ทั้งนี้กรมอุตุนิยมวิทยาได้ประกาศเริ่มต้นฤดูร้อนในวันที่ 2 มี.ค. แล้ว

ส่วนอ่างเก็บน้ำขนาดใหญ่ทั้ง 33 แห่งทั่วประเทศ มีปัจจุบันมีปริมาณน้ำกักเก็บทั้งประเทศอยู่ที่ 36,044 ล้านลูกบาศก์เมตร คิดเป็น 51% ของความจุ และเป็นน้ำใช้การได้จริงเพียง 12,541 ล้านลูกบาศก์เมตร ซึ่งน้อยกว่าปี 2553 ที่เป็นปีแล้ง ทั้งนี้อ่างเก็บน้ำเกือบทุกภาคของประเทศมีน้ำใช้การต่ำกว่า 30 % ภาคเหนือ ภาคตะวันออกเฉียงเหนือ ภาคตะวันตก น้ำใช้การ อยู่ที่ 10 16 14%ตามลำดับ สำหรับเขื่อนภูมิพล และเขื่อนสิริกิติ์ มีน้ำใช้การคงเหลือ 771 และ 1,400 ล้านลูกบาศก์เมตร ตามลำดับ ส่วนเขื่อนอุบลรัตน์ หากไม่มีน้ำไหลเข้าคาดว่าจะมีน้ำใช้ได้ถึง ต้นเดือน เม.ย. นี้เท่านั้น ทั้งนี้รายงานการเพาะปลูกพืชในช่วงฤดูแล้ง ในเขตชลประทานขนาดใหญ่ ขนาดกลาง ทั้งประเทศ และในลุ่มน้ำเจ้าพระยา ณ วันที่ 2 มีนาคม 2559 พบว่า มีการปลูกข้าวนาปรังเกินจากแผนแล้ว 3,430 ล้านไร่ หรือมากกว่า 204% จากแผนที่วางไว้ โดยส่วนใหญ่อยู่ในลุ่มน้ำเจ้าพระยาบริเวณจังหวัดสุพรรณบุรี พระนครศรีอยุธยา ปทุมธานี และฉะเชิงเทรา

สถานการณ์ภัย ของกรมป้องกันและบรรเทาสาธารณภัย ณ วันที่ 8 มีนาคม พบว่า ปัจจุบันยังคงมีจังหวัดที่ประกาศเขตการให้ความช่วยเหลือผู้ประสบภัยพิบัติกรณีฉุกเฉิน (ภัยแล้ง) จำนวน 14 จังหวัด 58 อำเภอ 276 ตำบล 2,361 หมู่บ้าน

คาดการณ์

คาดการณ์ฝน ช่วงวันที่ 8-10 มี.ค. 59 **ความกดอากาศสูงจากประเทศจีนอีกระลอกจะเริ่มแผ่เข้ามาปกคลุมประเทศไทยตอนบนในช่วงวันที่ 10** ทำให้ลมตะวันออกเฉียงเหนือและลมตะวันออกเฉียงที่พัดปกคลุมอ่าวไทยจะกลับมามีกำลังแรงขึ้น ประกอบกับจะมีลมใต้และลมตะวันออกเฉียงใต้พัดพาความชื้นจากอ่าวไทยเข้าสู่ภาคตะวันออกเฉียงเหนือและภาคกลางตอนล่าง ทำให้เกิดการพัดสอกับลมตะวันออกเฉียงเหนือและลมตะวันออกเฉียง ส่งผลให้ภาคตะวันออกเฉียงเหนือ ภาคกลาง และภาคตะวันออกเฉียงเหนือตอนล่าง จะมีฝนฟ้าคะนองเพิ่มขึ้น จากนั้นช่วงวันที่ 11-14 มี.ค. 59 **แนวลิ้มความกดอากาศสูงยังคงแผ่เข้ามาปกคลุมประเทศไทยตอนบนจากทะเลจีนใต้เป็นระยะ และจะอ่อนกำลังลงในวันที่ 12 มี.ค.** ทำให้ลมตะวันออกเฉียงเหนือและลมตะวันออกเฉียงที่พัดปกคลุมอ่าวไทยจะมีกำลังอ่อนลง ส่วนลมใต้และลมตะวันออกเฉียงใต้ยังคงพัดพาความชื้นจากอ่าวไทยเข้าสู่ภาคตะวันออกเฉียงเหนือและภาคกลาง ทำให้เกิดการพัดสอกับลมตะวันออกเฉียงเหนือและลมตะวันออกเฉียง ส่งผลให้ภาคตะวันออกเฉียงเหนือ ภาคกลาง และภาคตะวันออกเฉียงเหนือตอนล่าง จะยังคงมีฝนฟ้าคะนองในช่วงวันที่ 11-12 มี.ค.

คาดการณ์สมตลน้ำ เดือนมีนาคม พบว่า พื้นที่การเกษตรนอกเขตชลประทานของภาคเหนือ **เสี่ยงต่อการขาดแคลนน้ำ** โดยเฉพาะบริเวณจังหวัดน่าน แพร่ อุตรดิตถ์ กำแพงเพชร พิจิตร พิษณุโลก และตาก สำหรับภาคตะวันออกเฉียงเหนือบริเวณที่เสี่ยงต่อการขาดแคลนน้ำ เกือบทุกพื้นที่ของภาค

คาดการณ์ระดับน้ำบริเวณอ่าวไทย คาดว่าวันที่ 9 มี.ค. 2559 ที่หน้ากองบัญชาการกองทัพเรือ น้ำลงเต็มที่เวลา 13.54 น. สูงกว่าระดับน้ำทะเลปานกลาง 0.11 เมตร น้ำขึ้นเต็มที่เวลา 07.30 น. สูงกว่าระดับน้ำทะเลปานกลาง 0.99 เมตร ส่วนที่ป้อมพระจุลจอมเกล้า น้ำลงเต็มที่เวลา 12.30 น. ต่ำกว่าระดับน้ำทะเลปานกลาง 0.20 เมตร น้ำขึ้นเต็มที่เวลา 06.10 น. สูงกว่าระดับน้ำทะเลปานกลาง 1.16 เมตร

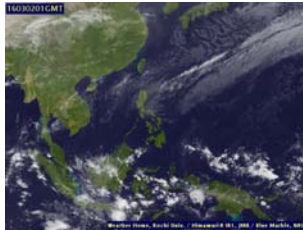
คาดการณ์คลื่น เวลา 19.00 น. ของวันที่ 7 มีนาคม 2559 พบว่า ระหว่างวันที่ 8-14 มี.ค. 59 ลมตะวันออกเฉียงเหนือที่พัดปกคลุมอ่าวไทยจะกลับมามีกำลังแรงขึ้นในช่วงวันที่ 10 มี.ค. ส่งผลให้คลื่นลมบริเวณอ่าวไทยจะกลับมามีกำลังแรงขึ้น โดยจะมีความสูงคลื่นประมาณ 1-2 เมตร

ปริมาณฝน (วันที่ 2-8 มีนาคม 2559)

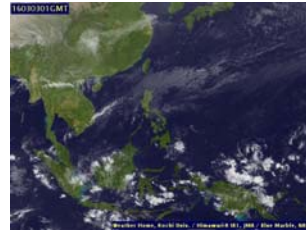
เมฆ

- ไม่มีกลุ่มเมฆปกคลุมบริเวณประเทศไทย

2 มี.ค. 2559 01:00GMT



3 มี.ค. 2559 01:00GMT



4 มี.ค. 2559 01:00GMT



5 มี.ค. 2559 01:00GMT



6 มี.ค. 2559 01:00GMT



7 มี.ค. 2559 01:00GMT



8 มี.ค. 2559 01:00GMT



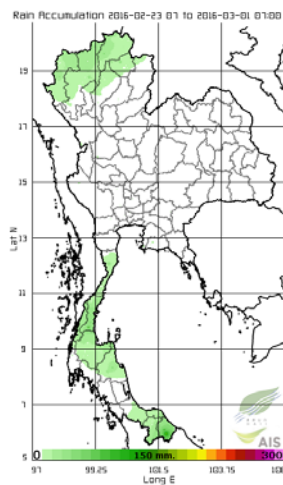
แผนที่เมฆ

ที่มา : มหาวิทยาลัยโคชิ

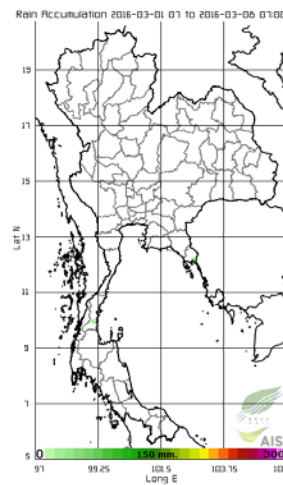
Pasted from <<http://tiwrm.haii.or.th/TyphoonTracking/>>

ปริมาณฝนสัปดาห์ที่ผ่านมา

สัปดาห์ที่แล้ว ฝนสะสมระหว่างวันที่ 23-29 ก.พ. 59



สัปดาห์นี้ ฝนสะสมระหว่างวันที่ 1-7 มี.ค. 59



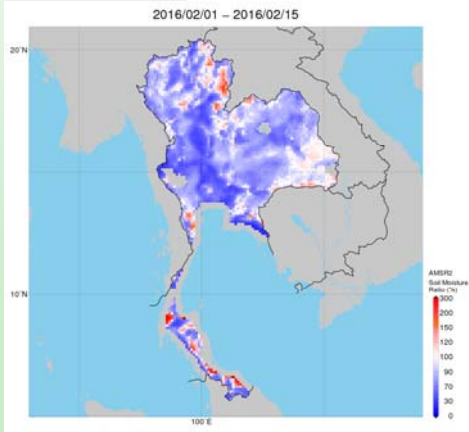
- ปริมาณฝนสะสมตั้งแต่วันที่ 1-7 มี.ค. 59 พบว่าประเทศไทยไม่มีฝนตก และในวันที่ 2 มี.ค. กรมอุตุนิยมวิทยาได้ประกาศเข้าสู่ฤดูร้อนแล้ว

ความชื้น

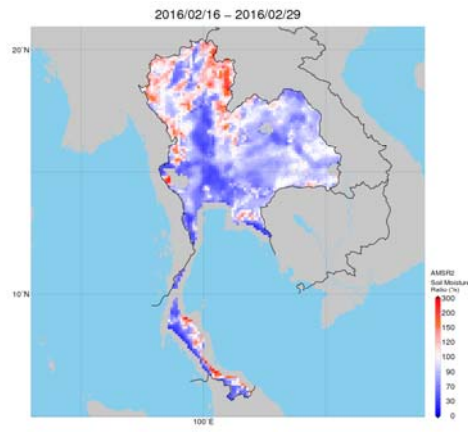
ความชื้นในดินที่ต่างจากค่าปกติ

ในช่วงระยะครึ่งหลังของเดือนกุมภาพันธ์ พบว่า บริเวณภาคเหนือตอนบน และด้านตะวันออกของภาคตะวันออกเฉียงเหนือ เมื่อเทียบกับช่วงระยะแรกของเดือน มีค่าความชื้นในดินที่ต่างจากค่าปกติค่อนข้างสูง เนื่องจากบริเวณประเทศไทยตอนบนมีอากาศเย็นเกือบตลอดเดือน

1-16 ก.พ. 59



17-29 ก.พ. 59



แผนภาพความชื้นในดิน

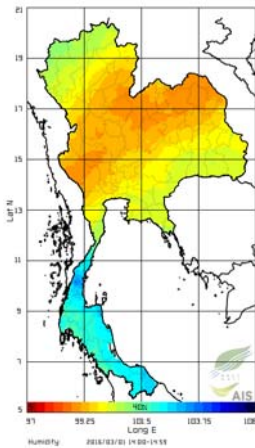
ที่มา : GREATER MEKONG SUBREGION

Pasted from <<http://sass.gms-eoc.org/map.php#>>

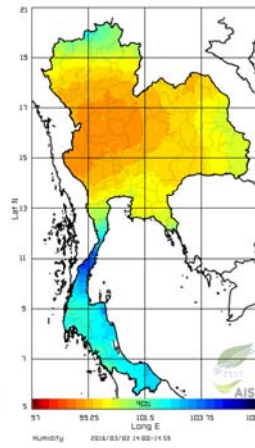
ความชื้นในอากาศ (วันที่ 1-7 มี.ค. 59)

- บริเวณความกดอากาศสูงกำลังปานกลางปกคลุมประเทศไทยตอนบน และทะเลจีนใต้ในระยะต้นสัปดาห์ จากนั้นอ่อนกำลังลง และลมตะวันออกเฉียงใต้พัดปกคลุมภาคกลางและภาคตะวันออก ทำให้ระยะแรกของสัปดาห์มีความชื้นในอากาศค่อนข้างต่ำ

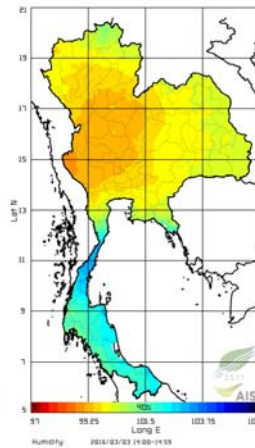
1 มี.ค. 59 14:00 น.



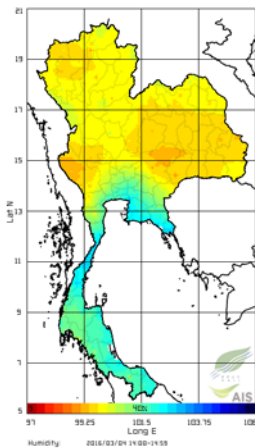
2 มี.ค. 59 14:00 น.



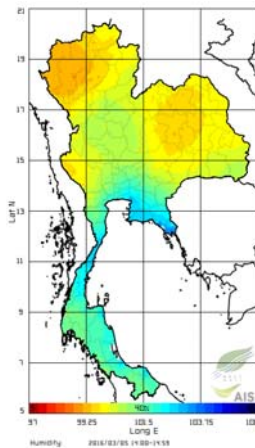
3 มี.ค. 59 14:00 น.



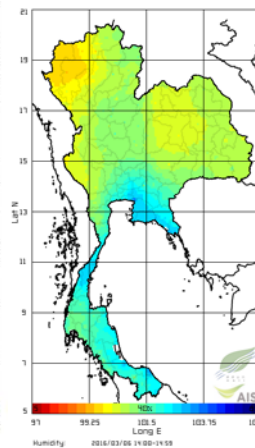
4 มี.ค. 59 14:00 น.



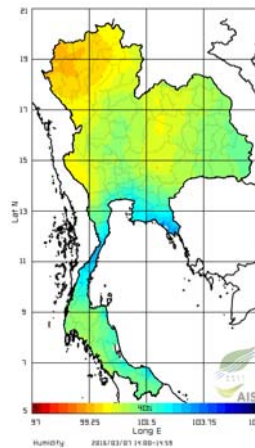
5 มี.ค. 59 14:00 น.



6 มี.ค. 59 14:00 น.



7 มี.ค. 59 14:00 น.



แผนภาพความชื้นในอากาศ

ที่มา : สถาบันสารสนเทศทรัพยากรน้ำและการเกษตร (องค์การมหาชน)

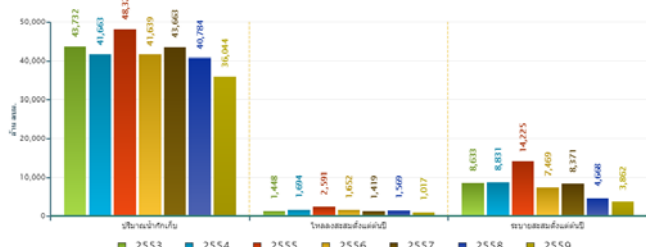
Pasted from <http://www.thaiwater.net/DATA/REPORT/php/radar/show_humidimg.php>

ปริมาณน้ำในอ่างเก็บน้ำ

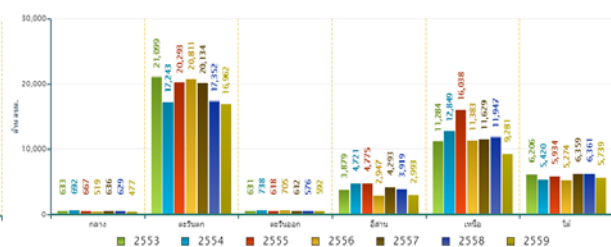
สภาพน้ำในอ่างเก็บน้ำขนาดใหญ่ทั่วประเทศ (วันที่ 8 มีนาคม 2559)

ปัจจุบันมีปริมาณน้ำกักเก็บทั่วประเทศอยู่ที่ 36,044 ล้านลูกบาศก์เมตร คิดเป็น 51% ของความจุ และเป็นน้ำใช้การได้จริงเพียง 12,541 ล้านลูกบาศก์เมตร ซึ่งน้อยกว่าปี 2553 ที่เป็นปีแล้ง ทั้งนี้อ่างเก็บน้ำเกือบทุกภาคของประเทศไทยมีน้ำใช้การต่ำกว่า 30 % ภาคเหนือ ภาคตะวันออกเฉียงเหนือ ภาคตะวันตก น้ำใช้การ อยู่ที่ 10-16-14%ตามลำดับ สำหรับเขื่อนภูมิพล และเขื่อนสิริกิติ์ มีน้ำใช้การคงเหลือ 771 และ 1,400 ล้านลูกบาศก์เมตร ตามลำดับ ส่วนเขื่อนอุบลรัตน์ หากไม่มีน้ำไหลเข้าคาดว่าจะมีน้ำใช้ ได้ถึง ต้นเดือน เม.ย. นี้เท่านั้น

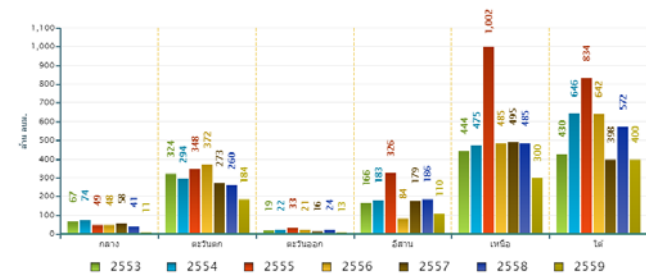
สถานการณ์น้ำในอ่างเก็บน้ำขนาดใหญ่ วันที่ 8 มีนาคม



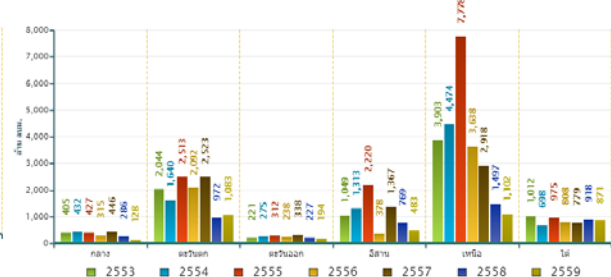
ปริมาณเก็บกักภาค วันที่ 8 มีนาคม



ปริมาณน้ำในอ่างเก็บน้ำระบบส่งระดับปริมาตร วันที่ 8 มีนาคม



ปริมาณน้ำในระบบส่งระดับปริมาตร วันที่ 8 มีนาคม

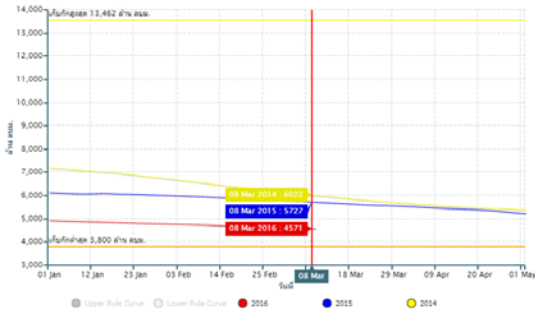


ข้อมูลปริมาณน้ำในอ่างเก็บน้ำขนาดใหญ่วันที่ 8 มีนาคม 2559
ที่มา : กรมชลประทานและการไฟฟ้าฝ่ายผลิตแห่งประเทศไทย

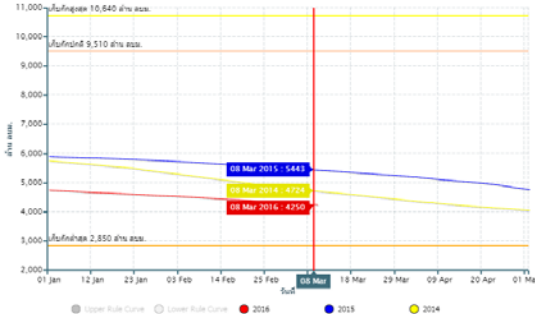
สภาพน้ำในอ่างเก็บน้ำขนาดใหญ่ในพื้นที่ลุ่มน้ำเจ้าพระยา

- เขื่อนภูมิพล มีปริมาณน้ำกักเก็บคงเหลือ 4,571 ล้านลบ.ม. คิดเป็น 34% เป็นปริมาณน้ำใช้การได้ 771 ล้านลบ.ม.
- เขื่อนสิริกิติ์ มีปริมาณน้ำกักเก็บคงเหลือ 4,250 ล้านลบ.ม. คิดเป็น 45% เป็นปริมาณน้ำใช้การได้ 1,400 ล้านลบ.ม.
- เขื่อนแควน้อย มีปริมาณน้ำกักเก็บคงเหลือ 325 ล้านลบ.ม. คิดเป็น 35% เป็นปริมาณน้ำใช้การได้ 282 ล้าน ลบ.ม.
- เขื่อนป่าสักชลสิทธิ์ มีปริมาณน้ำกักเก็บคงเหลือ 370 ล้าน ลบ.ม. คิดเป็น 39% เป็นปริมาณน้ำใช้การได้ 367 ล้าน ลบ.ม.

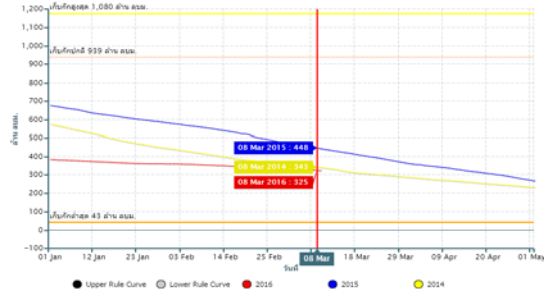
ปริมาณเก็บกัก เขื่อนภูมิพล (34%)



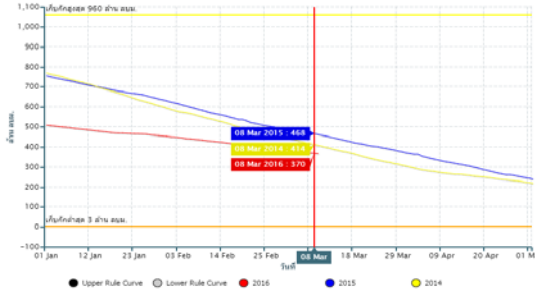
ปริมาณเก็บกัก เขื่อนสิริกิติ์ (45%)



ปริมาณเก็บกัก เขื่อนแควน้อย (35%)

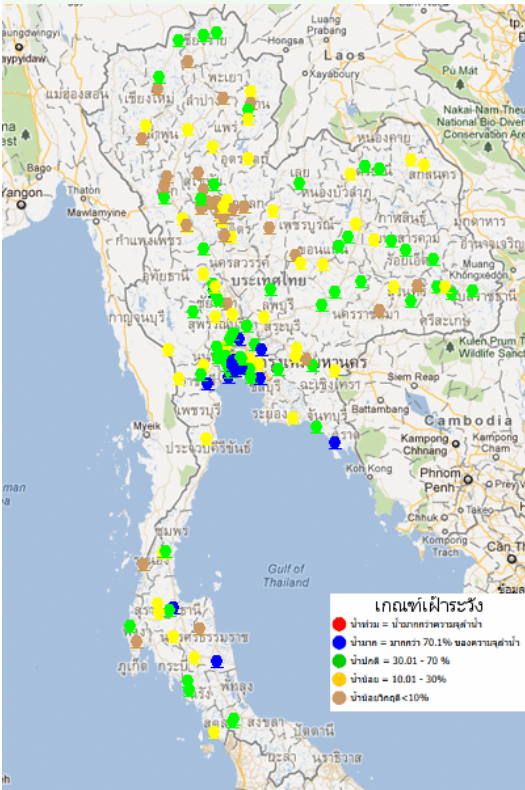


ปริมาณเก็บกัก เขื่อนป่าสัก (38%)



ระดับน้ำ-สมดุลงน้ำ

สถานการณ์น้ำท่า

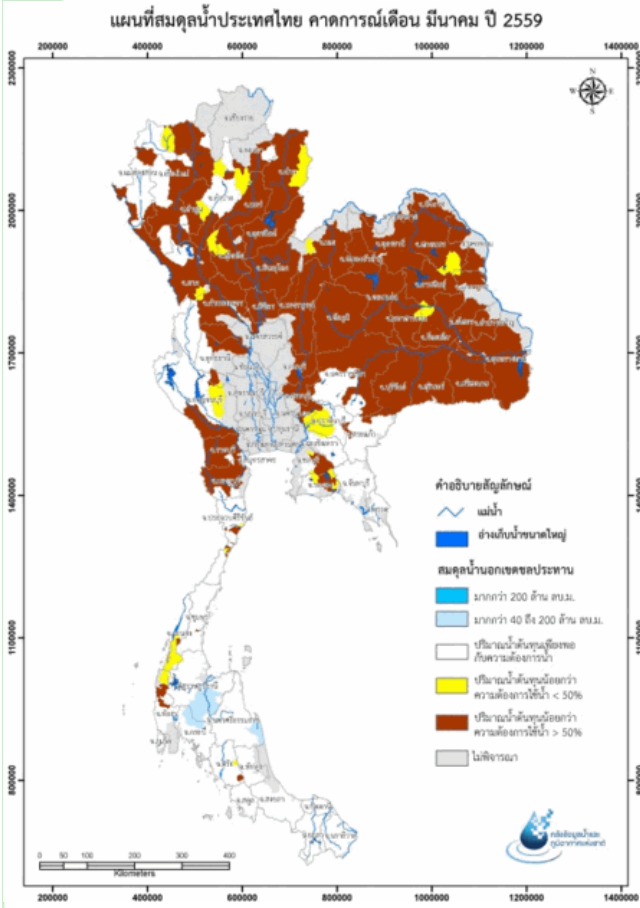


จากการตรวจวัดระดับน้ำของสถานีโทรมาตร สสนก. พบว่า ภาคเหนือมีระดับน้ำในลำน้ำน้อยถึงน้อยวิกฤต ภาคตะวันออกเฉียงเหนือบริเวณต้นน้ำของแม่น้ำชีมีระดับน้ำน้อย ส่วนภาคใต้มีระดับน้ำลดลงจากสัปดาห์ที่แล้ว

ข้อมูล ณ วันที่ 8 มีนาคม 2559 เวลา 10.00 น.

รายละเอียดเพิ่มเติม : <http://www.thaiwater.net/hourlyreport>

สมดุลงน้ำ



คาคการณ์สมดุลงน้ำ เดือนมีนาคม พบว่า พื้นที่การเกษตรนอกเขตชลประทานของภาคเหนือ เสี่ยงต่อการขาดแคลนน้ำ โดยเฉพาะบริเวณจังหวัดน่าน แพร่ อุดรดิตต์ กำแพงเพชร พิจิตร พิษณุโลก และตาก สำหรับภาคตะวันออกเฉียงเหนือบริเวณที่เสี่ยงต่อการขาดแคลนน้ำ เกือบทุกพื้นที่ของภาค

น้ำเค็มรุกกล้า

แม่น้ำเจ้าพระยา

จากการตรวจวัดค่าความเค็มโดยการประปานครหลวง เก็บตลอดลำน้ำเจ้าพระยา สัปดาห์ที่ผ่านมาค่าความเค็มที่สถานีสำแล วัดได้ 0.15 กรัม/ลิตร อยู่ในเกณฑ์มาตรฐานน้ำดิบเพื่อผลิตน้ำประปา เว้นแต่บริเวณสถานีโรงพยาบาลศิริราช มีค่าความเค็มเกินเกณฑ์มาตรฐานน้ำดิบเพื่อผลิตน้ำประปา (เกณฑ์มาตรฐานเพื่อผลิตน้ำประปา 0.25 กรัมต่อลิตร)

สำแล(คลองประปาฝั่งตะวันออก)

ค.สำแล อ.เมือง จ.ปทุมธานี

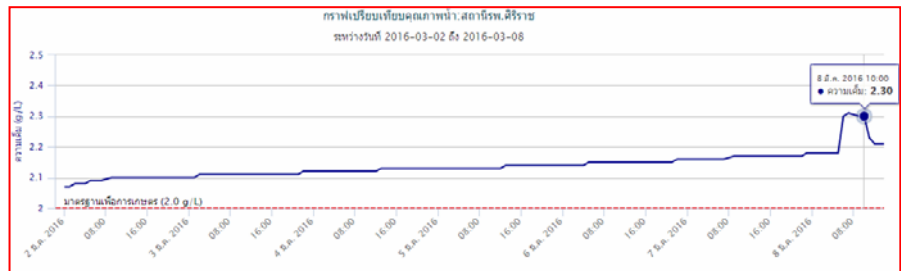
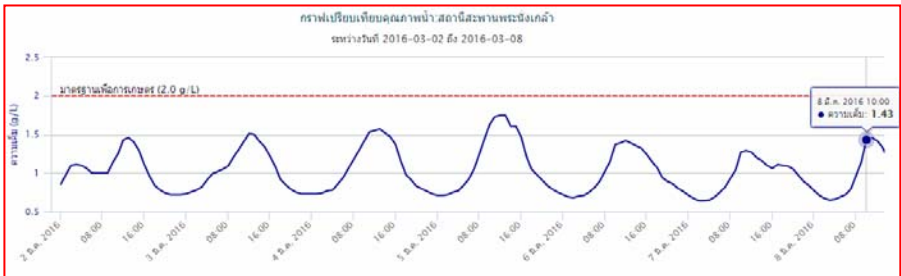
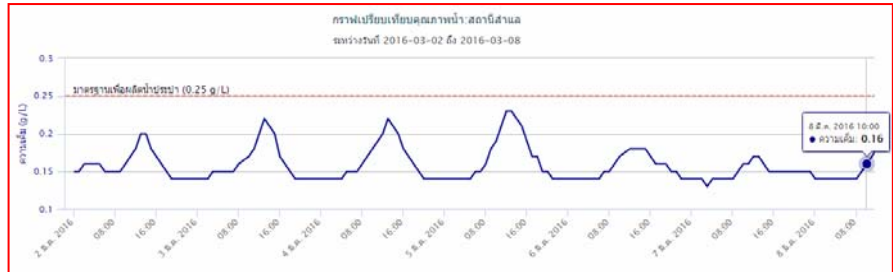
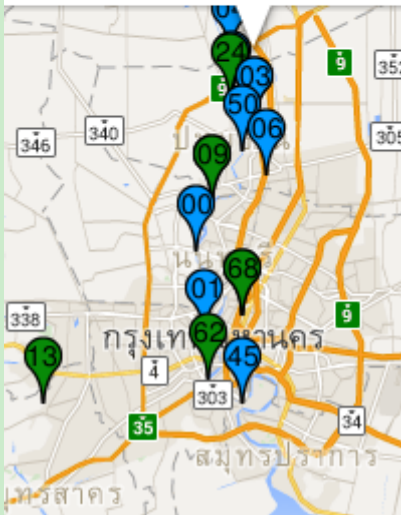
📍 2016-03-09

0.15 g/L

(ความเค็ม)

ดูข้อมูลย้อนหลัง

แหล่งข้อมูล : กปน.



ที่มา : การประปานครหลวง

การเพาะปลูกพืชช่วงฤดูแล้ง

จากรายงานการเพาะปลูกพืชในช่วงฤดูแล้ง ในเขตชลประทานขนาดใหญ่ ขนาดกลาง ทั้งประเทศ และในลุ่มน้ำเจ้าพระยา ณ วันที่ 2 มีนาคม 2559 พบว่า มีการปลูกข้าวนาปรังเกินจากแผนแล้ว 3.430 ล้านไร่ หรือมากกว่า 204% จากแผนที่วางไว้ โดยส่วนใหญ่อยู่ในลุ่มน้ำเจ้าพระยาบริเวณจังหวัดสุพรรณบุรี พระนครศรีอยุธยา ปทุมธานี และฉะเชิงเทรา

ภาค	ข้าวนาปรัง			พืชไร่-พืชผัก			รวม		
	แผน (ล้านไร่)	ผล (ล้านไร่)	%	แผน (ล้านไร่)	ผล (ล้านไร่)	%	แผน (ล้านไร่)	ผล (ล้านไร่)	%
เหนือ	0.171	0.372	217	0.136	0.164	121	0.31	0.536	175
ตะวันออกเฉียงเหนือ	0.507	0.554	109	0.100	0.025	24	0.61	0.579	95
กลาง	0.001	0.001	78	0.001	0.0004	31	0.002	0.001	51
ตะวันออก	0.227	0.386	170	0.011	0.032	293	0.24	0.418	176
ตะวันตก	0.001	0.138	-	0.188	0.201	107	0.19	0.339	180
ใต้	0.220	0.005	2	0.024	0.001	6	0.24	0.006	3
ลุ่มน้ำเจ้าพระยา		1.975			0.060			2.035	
ทั้งประเทศ	1.127	3.430	304	0.459	0.484	105	1.59	3.914	247

หมายเหตุ : ภาคเหนือ ภาคกลาง ภาคตะวันตก และภาคตะวันออกเฉียงเหนือรวมพื้นที่ในลุ่มน้ำเจ้าพระยาที่ใช้น้ำจากอ่างเก็บน้ำภูมิพล, อ่างเก็บน้ำสิริกิติ์, อ่างเก็บน้ำนวมน้อยบำรุงตน และอ่างเก็บน้ำปางสักชลสิทธิ์

สถานการณ์ภัยแล้ง

จากรายงานสถานการณ์ภัย ของกรมป้องกันและบรรเทาสาธารณภัย ณ วันที่ 8 มีนาคม 59 พบว่า ปัจจุบันยังคงมีจังหวัดที่ประกาศเขตการให้ความช่วยเหลือผู้ประสบภัยพิบัติกรณีฉุกเฉิน (ภัยแล้ง) จำนวน 14 จังหวัด 58 อำเภอ 276 ตำบล 2,361 หมู่บ้าน

ภาค	พื้นที่ประสบภัยแล้ง		
	จังหวัด	อำเภอ	รายชื่อจังหวัด
เหนือ	5	21	อุดรดิตถ์ (2) พะเยา (6) เชียงใหม่ (3) สุโขทัย (8) นครสวรรค์ (2)
ตะวันออกเฉียงเหนือ	4	19	นครราชสีมา (10) นครพนม (2) มหาสารคาม (4) บุรีรัมย์ (3)
กลาง ภาคตะวันออก ภาคตะวันตก	5	18	กาญจนบุรี (2) สระแก้ว (4) เพชรบุรี(2) จันทบุรี(9) ชลบุรี(1)
รวมทั้งประเทศ	14	58	

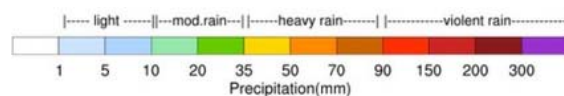
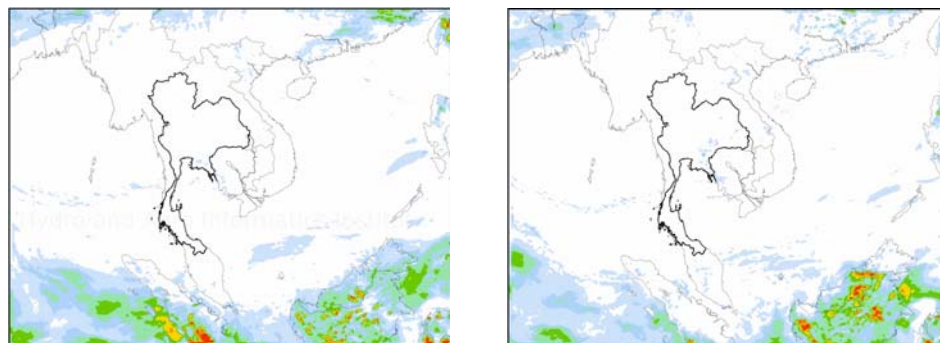
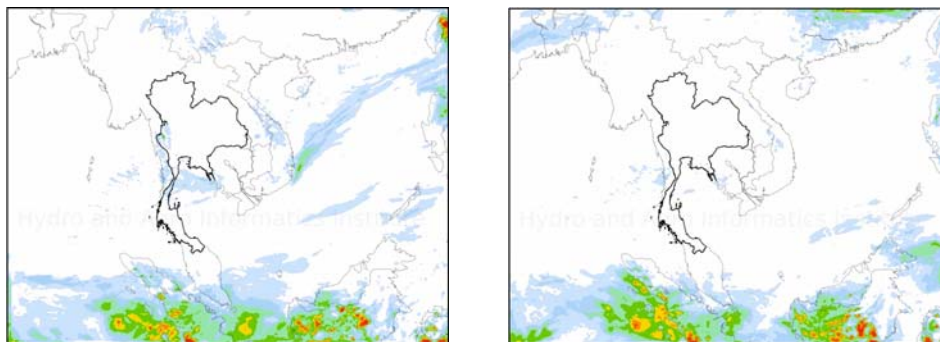
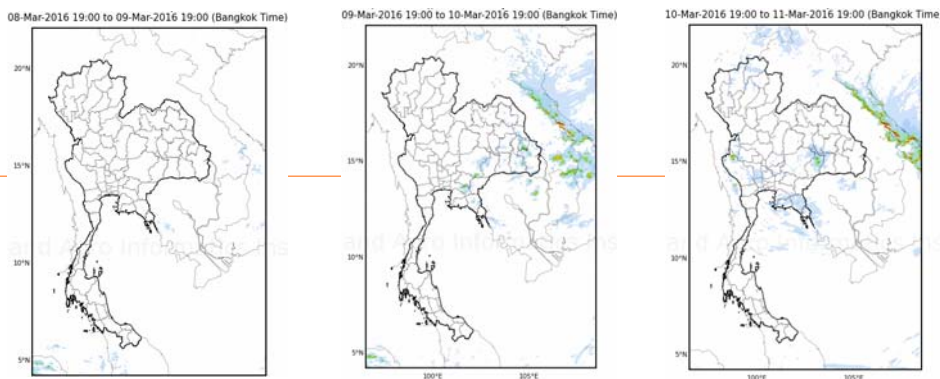
ข้อมูล ณ วันที่ 1 มีนาคม 2559

ที่มา : กรมป้องกันและบรรเทาสาธารณภัย กระทรวงมหาดไทย

คาดการณ์ปริมาณฝน

ผลคาดการณ์ฝนล่วงหน้า 7 วัน ด้วยแบบจำลองสภาพอากาศ WRF-ROMS

จากแผนภาพคาดการณ์ปริมาณฝนสะสมรายวันล่วงหน้า 7 วัน ความละเอียด 3x3 กิโลเมตร และ 9x9 กิโลเมตร ช่วงวันที่ 8-10 มี.ค. 59 ความกดอากาศสูงจากประเทศจีนอีกระลอกจะเริ่มแผ่เข้ามาปกคลุมประเทศไทยตอนบนในช่วงวันที่ 10 ทำให้ลมตะวันออกเฉียงเหนือและลมตะวันออกเฉียงใต้พัดปกคลุมอ่าวไทยจะกลับมามีกำลังแรงขึ้น ประกอบกับจะมีลมใต้และลมตะวันออกเฉียงใต้พัดพาความชื้นจากอ่าวไทยเข้าสู่ภาคตะวันออกและภาคกลางตอนล่าง ทำให้เกิดการพัดสอกับลมตะวันออกเฉียงเหนือและลมตะวันออกเฉียงใต้ ส่งผลให้ภาคตะวันออก ภาคกลาง และภาคตะวันออกเฉียงเหนือตอนล่าง จะมีฝนฟ้าคะนองเพิ่มขึ้น จากนั้นช่วงวันที่ 11-14 มี.ค. 59 แนวลิ้มความกดอากาศสูงยังคงแผ่เข้ามาปกคลุมประเทศไทยตอนบนจากทะเลจีนใต้เป็นระยะ และจะอ่อนกำลังลงในวันที่ 12 มี.ค. ทำให้ลมตะวันออกเฉียงเหนือและลมตะวันออกเฉียงใต้พัดปกคลุมอ่าวไทยจะมีกำลังอ่อนลง ส่วนลมใต้และลมตะวันออกเฉียงใต้ยังคงพัดพาความชื้นจากอ่าวไทยเข้าสู่ภาคตะวันออกและภาคกลาง ทำให้เกิดการพัดสอกับลมตะวันออกเฉียงเหนือและลมตะวันออกเฉียงใต้ ส่งผลให้ภาคตะวันออก ภาคกลาง และภาคตะวันออกเฉียงเหนือตอนล่าง จะยังคงมีฝนฟ้าคะนองในช่วงวันที่ 11-12 มี.ค.



การคาดการณ์ฝนระหว่างวันที่ 8-14 มี.ค. 2559
(คาดการณ์ ณ วันที่ 7 มี.ค. 59 เวลา 19.00 น.)

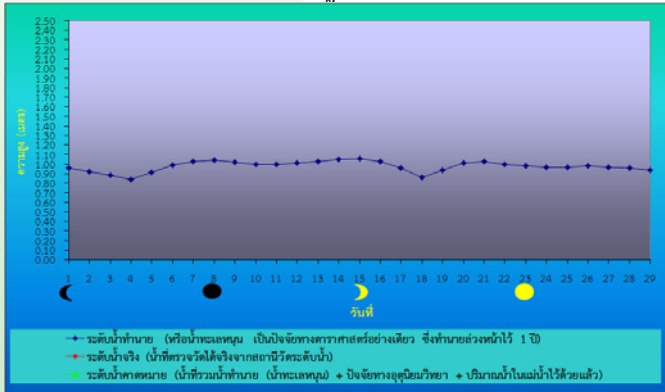
ที่มา : สถาบันสารสนเทศทรัพยากรน้ำและการเกษตร (องค์การมหาชน)
Pasted from <http://dpm.haii.or.th/wf_image/index.php>

หมายเหตุ : โดยทั่วไปความแม่นยำของการคาดการณ์สภาวะฝนจะลดลง เมื่อระยะเวลาคาดการณ์ยาวขึ้น โดยจะมีความแม่นยำสูงสุดที่ 3 วันข้างหน้า
ข้อมูลคาดการณ์สภาวะฝนเป็นผลงานในระยะวิจัยและพัฒนา โปรดใช้วิจารณญาณในการนำข้อมูลไปใช้

คาดการณ์ระดับน้ำบริเวณอ่าวไทย

การคาดการณ์สภาวะระดับน้ำในแม่น้ำเจ้าพระยา

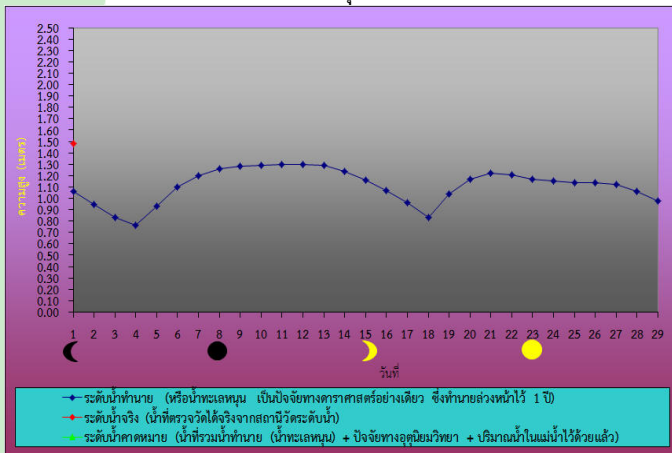
หน้ากองบัญชาการกองทัพเรือ



ระดับน้ำประจำวันี่ 9 มี.ค. พ.ศ.2559

น้ำลงเต็มที่	เวลา	0150	ต่ำกว่าระดับทะเลปานกลาง	0.58	เมตร
น้ำขึ้นเต็มที่	เวลา	0730	สูงกว่าระดับทะเลปานกลาง	0.99	เมตร
น้ำลงเต็มที่	เวลา	1354	สูงกว่าระดับทะเลปานกลาง	0.11	เมตร
น้ำขึ้นเต็มที่	เวลา	1814	สูงกว่าระดับทะเลปานกลาง	0.88	เมตร

ป้อมพระจุลจอมเกล้า

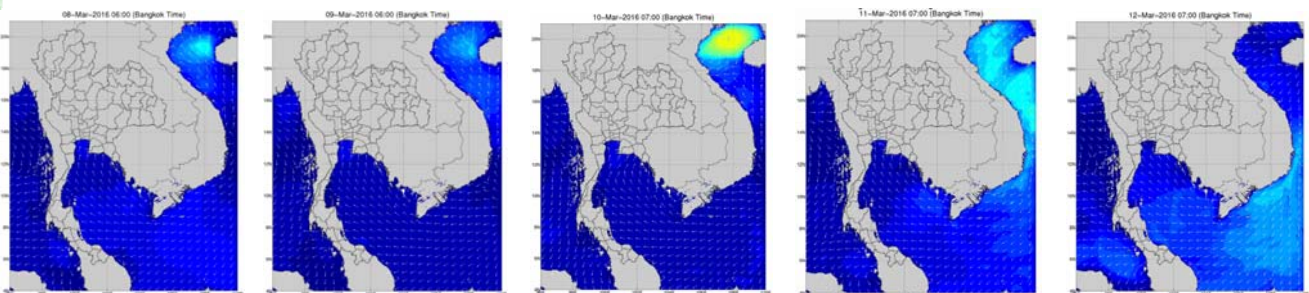


ระดับน้ำประจำวันี่ 9 มี.ค. พ.ศ.2559

น้ำขึ้นเต็มที่	เวลา	0610	สูงกว่าระดับทะเลปานกลาง	1.16	เมตร
น้ำลงเต็มที่ <td>เวลา</td> <td>1230</td> <td>ต่ำกว่าระดับทะเลปานกลาง</td> <td>0.20</td> <td>เมตร</td>	เวลา	1230	ต่ำกว่าระดับทะเลปานกลาง	0.20	เมตร
น้ำขึ้นเต็มที่ <td>เวลา</td> <td>1709</td> <td>สูงกว่าระดับทะเลปานกลาง</td> <td>0.84</td> <td>เมตร</td>	เวลา	1709	สูงกว่าระดับทะเลปานกลาง	0.84	เมตร

ที่มา : กรมอุทกศาสตร์ กองทัพเรือ

การคาดการณ์ความสูงและทิศทางคลื่นทะเลบริเวณอ่าวไทยและอันดามัน



จากแผนภาพแสดงการคาดการณ์คลื่นเวลา 19.00 น. ของวันที่ 7 มีนาคม 2559 พบว่า ระหว่างวันที่ 8-14 มี.ค. 59 ลมตะวันออกเฉียงใต้พัดปกคลุมอ่าวไทยจะกลับมาจะมีกำลังแรงขึ้นในช่วงวันที่ 10 มี.ค. ส่งผลให้คลื่นลมบริเวณอ่าวไทยจะกลับมาจะมีกำลังแรงขึ้น โดยจะมีความสูงคลื่นประมาณ 1-2 เมตร

การคาดการณ์ความสูงและคลื่นลมในอ่าวไทยและอันดามัน
ระหว่างวันที่ 8-14 มี.ค. 2559
(คาดการณ์ ณ วันที่ 7 มีนาคม เวลา 19.00 น.)



จัดทำโดย

สถาบันสารสนเทศทรัพยากรน้ำและการเกษตร (องค์การมหาชน)

กระทรวงวิทยาศาสตร์และเทคโนโลยี

เลขที่ 108 อาคารบางกอกไทยทาวเวอร์ ชั้น 8

ถนนรางน้ำ แขวงถนนพญาไท เขตราชเทวี กรุงเทพฯ 10400

โทรศัพท์ 0-2642-7132 โทรสาร 0-2642-7133

สนใจรายละเอียดเพิ่มเติมได้ที่

คลังข้อมูลสภาพน้ำ

<http://www.thaiwater.net>

ติดตามสภาพอากาศและคาดการณ์สภาวะฝน

<http://www.thaiwater.net/web/index.php/weatherinfo.html>