



ติดตามสถานการณ์ภัยแล้ง

สัปดาห์ที่ 9/2559

ระหว่างวันที่ 24 กุมภาพันธ์-1 มีนาคม 2559

สถานการณ์ปัจจุบัน

ปริมาณฝน	2
ความชื้น	3
ปริมาณน้ำในอ่างเก็บน้ำ	4
ระดับน้ำท่า	5
น้ำเค็มรุกล้ำ	6
การเพาะปลูกพืชฤดูแล้ง	7

สถานการณ์ปัจจุบัน

สัปดาห์นี้บริเวณประเทศไทยตอนบนมีอุณหภูมิลดลงในช่วงปลายสัปดาห์ กับมีฝนตกบางพื้นที่ในภาคเหนือ ส่วนภาคใต้ ส่วนมีฝนเพิ่มขึ้น

ส่วนอ่างเก็บน้ำขนาดใหญ่ทั้ง 33 แห่งทั่วประเทศ มีปัจจุบันมีปริมาณน้ำกักเก็บทั้งประเทศอยู่ที่ 36,449 ล้านลูกบาศก์เมตร คิดเป็น 52% ของความจุ และเป็นน้ำใช้การได้จริงเพียง 12,946 ล้านลูกบาศก์เมตร ซึ่งน้อยกว่าปี 2553 ที่เป็นปีแล้ง ทั้งนี้อ่างเก็บน้ำเกือบทุกภาคของประเทศมีน้ำใช้การต่ำกว่า 30 % ภาคเหนือ ภาคตะวันออกเฉียงเหนือ ภาคตะวันตก น้ำใช้การ อยู่ที่ 11 17 14%ตามลำดับ สำหรับเขื่อนภูมิพล และเขื่อนสิริกิติ์ มีน้ำใช้การคงเหลือ 811 และ 1,459 ล้านลูกบาศก์เมตร ตามลำดับ ส่วนเขื่อนอุบลรัตน์ หากไม่มีน้ำไหลเข้าคาดว่าจะมีน้ำใช้ได้ถึง ต้นเดือน เม.ย. นี้เท่านั้น ทั้งนี้รายงานการเพาะปลูกพืชในช่วงฤดูแล้ง ในเขตชลประทานขนาดใหญ่ ขนาดกลาง ทั้งประเทศ และในลุ่มน้ำเจ้าพระยา ณ วันที่ 24 กุมภาพันธ์ 2559 พบว่า มีการปลูกข้าวนาปรังเกินจากแผนแล้ว 3.392 ล้านไร่ หรือมากกว่า 201% จากแผนที่วางไว้ โดยส่วนใหญ่อยู่ในลุ่มน้ำเจ้าพระยาบริเวณจังหวัดสุพรรณบุรี พระนครศรีอยุธยา ปทุมธานี และฉะเชิงเทรา

สถานการณ์ภัย ของกรมป้องกันและบรรเทาสาธารณภัย ณ วันที่ 29 กุมภาพันธ์ 59 พบว่า ปัจจุบันยังคงมีจังหวัดที่ประกาศเขตการให้ความช่วยเหลือผู้ประสบภัยพิบัติกรณีฉุกเฉิน (ภัยแล้ง) จำนวน 12 จังหวัด 47 อำเภอ 217 ตำบล 1,902 หมู่บ้าน เปรียบเทียบทั่วประเทศ 74,965 หมู่บ้าน คิดเป็น 2.54%

คาดการณ์

ปริมาณฝน	8
ระดับน้ำบริเวณอ่าวไทย	9
ความสูงและทิศทางการคลื่นทะเลบริเวณอ่าวไทยและอันดามัน	9

คาดการณ์

คาดการณ์ฝน ช่วงวันที่ ช่วงวันที่ 1-3 มี.ค. 59 บริเวณความกดอากาศสูงจากประเทศจีนที่แผ่ลงมาปกคลุมบริเวณประเทศไทยตอนบนจะอ่อนกำลังลง แต่ยังคงมีแนวความกดอากาศสูงแผ่เข้ามาจากทะเลจีนใต้ ทำให้ลมตะวันออกที่พัดปกคลุมประเทศไทยและอ่าวไทยจะยังคงมีกำลังค่อนข้างแรง ส่งผลให้ภาคใต้ยังคงมีฝนตกเป็นแห่งๆ จากนั้นช่วงวันที่ 4-7 มี.ค. 59 แนวความกดอากาศสูงจากทะเลจีนใต้ที่แผ่เข้ามาปกคลุมประเทศไทยตอนบนจะมีกำลังอ่อนลง ทำให้ลมตะวันออกที่พัดปกคลุมอ่าวไทยจะยังคงมีกำลังอ่อนลง ส่งผลให้ภาคใต้ยังคงมีฝนตกเป็นแห่งๆ ประกอบกับจะมีลมใต้พัดพาความชื้นจากอ่าวไทยเข้าสู่ภาคตะวันออกเฉียงและภาคกลางตอนล่าง ส่งผลให้บริเวณดังกล่าวจะมีฝนเพิ่มขึ้น

คาดการณ์สมตลน้ำ เดือนมีนาคม พบว่า พื้นที่การเกษตรนอกเขตชลประทานของภาคเหนือ **เสี่ยงต่อการขาดแคลนน้ำ** โดยเฉพาะบริเวณจังหวัดน่าน แพร่ อุตรดิตถ์ กำแพงเพชร พิจิตร พิษณุโลก และตาก สำหรับภาคตะวันออกเฉียงเหนือบริเวณที่เสี่ยงต่อการขาดแคลนน้ำ เกือบทุกพื้นที่ของภาค

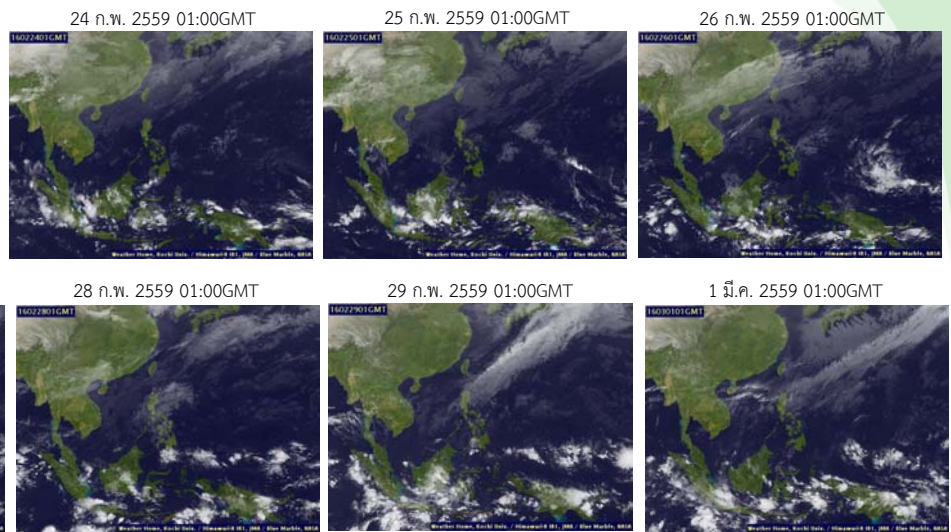
คาดการณ์ระดับน้ำบริเวณอ่าวไทย คาดว่าวันที่ 1 มี.ค. 2559 ที่หน้ากองบัญชาการกองทัพเรือ น้ำลงเต็มที่เวลา 04.25 น. ต่ำกว่าระดับน้ำทะเลปานกลาง 0.17 เมตร น้ำขึ้นเต็มที่เวลา 09.15 น. สูงกว่าระดับน้ำทะเลปานกลาง 1.15 เมตร ส่วนที่ป้อมพระจุลจอมเกล้า น้ำลงเต็มที่เวลา 02.45 น. สูงกว่าระดับน้ำทะเลปานกลาง 0.31 เมตร น้ำขึ้นเต็มที่เวลา 21.58 น. สูงกว่าระดับน้ำทะเลปานกลาง 0.98 เมตร

คาดการณ์คลื่น เวลา 19.00 น. ของวันที่ 29 กุมภาพันธ์ 2559 พบว่า ระหว่างวันที่ 1-7 มี.ค. 59 ลมตะวันออกที่พัดปกคลุมอ่าวไทยจะยังคงมีกำลังค่อนข้างแรง ส่งผลให้คลื่นลมบริเวณอ่าวไทยจะยังคงมีกำลังค่อนข้างแรง โดยจะมีความสูงคลื่นประมาณ ๑-๒ เมตร

ปริมาณฝน (วันที่ 24 กุมภาพันธ์ - 1 มีนาคม 2559)

เมฆ

- มีกลุ่มเมฆปกคลุมบางส่วนบริเวณตอนบนของประเทศไทย ในช่วงวันที่ 25-26 ก.พ. 59



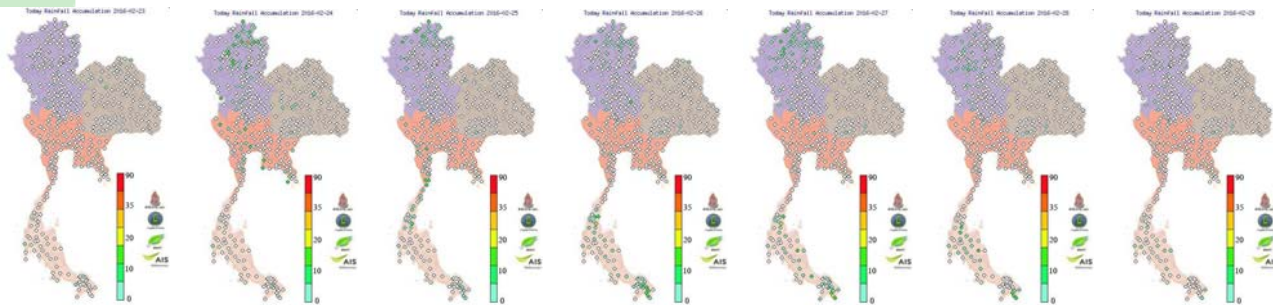
แผนที่เมฆ

ที่มา : มหาวิทยาลัยโคชิ

Pasted from <<http://tiwrm.haii.or.th/TyphoonTracking/>>

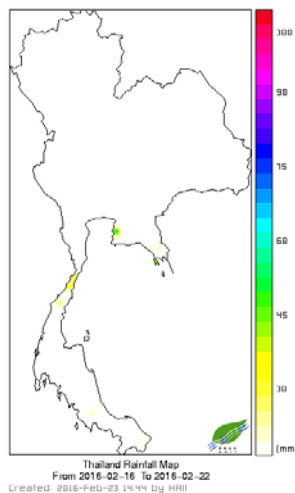
ปริมาณฝนสัปดาห์ที่ผ่านมา

ปริมาณฝนสะสมรายวัน (วันที่ 23-29 ก.พ. 2559)

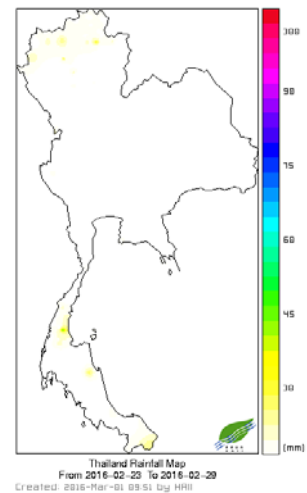


สถานี	ปริมาณฝนสะสม 23-29 ก.พ. 59 (มม.)
ที่ว่าการอำเภอสุคีริน ต.สุคีริน จ.นราธิวาส	56.8
ทุ่งควายวัด ต.ทุ่งควายวัด จ.ชุมพร	51.4
ที่ว่าการอำเภอจะแนะ ต.จะแนะ จ.นราธิวาส	40.8
จุน ต.ห้วยข้าวก่า จ.พะเยา	32.4
ท่าแพ ต.ช้างกลาง จ.เชียงใหม่	28.6

สัปดาห์ที่แล้ว ฝนสะสมระหว่างวันที่ 16-22 ก.พ. 59



สัปดาห์นี้ ฝนสะสมระหว่างวันที่ 23-29 ก.พ. 59



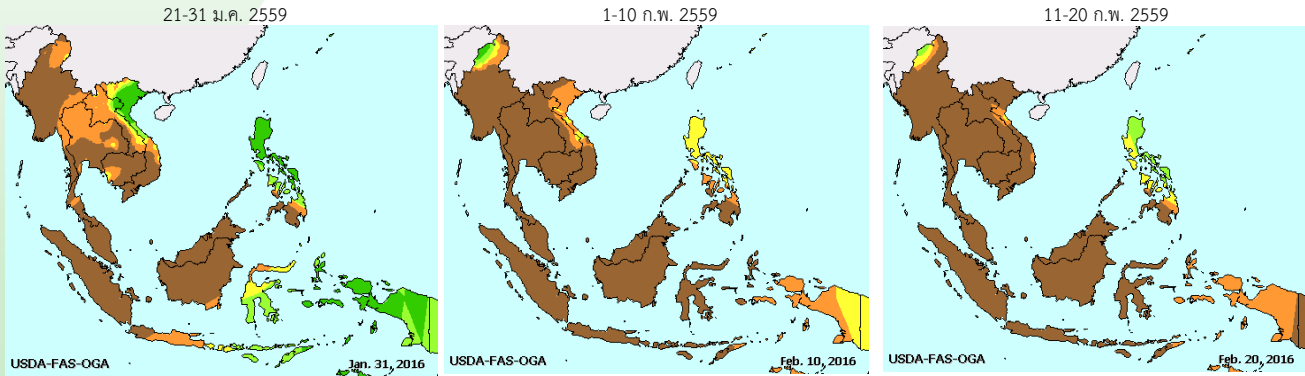
รายละเอียดเพิ่มเติม : http://www.thaiwater.net/DATA/site/content/fs_show_top7.html?type=rain_acc&sort_type=max

- ปริมาณฝนสะสมตั้งแต่วันที่ 23-29 ก.พ. 59 พบว่า มีฝนตกบางพื้นที่ในภาคเหนือ กับภาคใต้ฝั่งตะวันออก

ความชื้น

ความชื้นผิวดิน

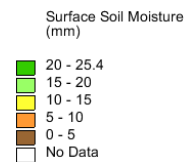
ในช่วงต้นเดือนถึงกลางเดือนกุมภาพันธ์ พบว่า ทุกภูมิภาคของประเทศปริมาณฝนลดลง จากระยะปลายเดือนมกราคม ความชื้นค่อนข้างต่ำทั่วทุกภูมิภาคของประเทศ



แผนภาพความชื้นผิวดิน

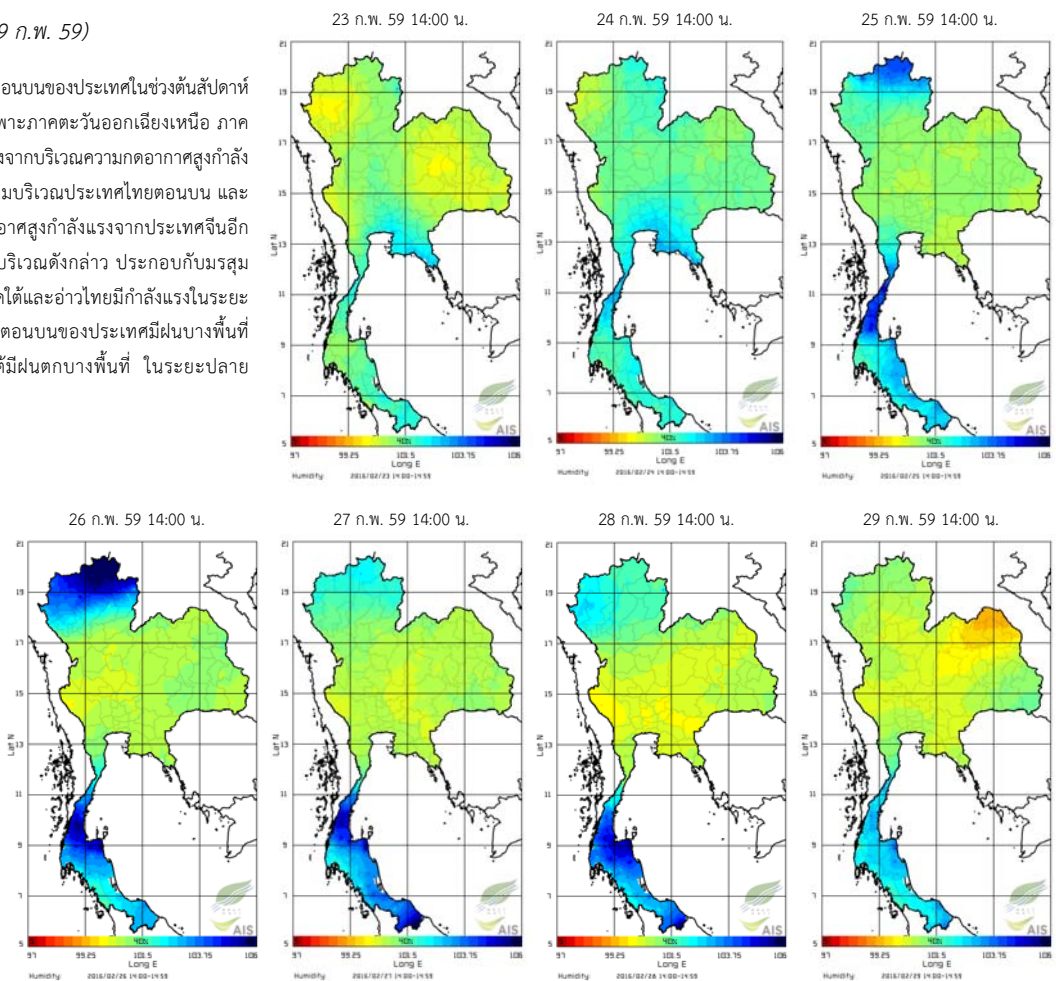
ที่มา : USDA (United States Department of Agriculture)

Pasted from <http://www.thaiwater.net/DATA/REPORT/php/show_soil_mois.php?type=afwa>



ความชื้นในอากาศ (วันที่ 23-29 ก.พ. 59)

- ความชื้นในอากาศค่อนข้างต่ำ บริเวณตอนบนของประเทศในช่วงต้นสัปดาห์ และในวันสุดท้ายของสัปดาห์ โดยเฉพาะภาคตะวันออกเฉียงเหนือ ภาคกลางตอนบน และภาคตะวันออก เนื่องจากบริเวณความกดอากาศสูงกำลังอ่อนจากประเทศจีนได้แผ่ลงมาปกคลุมบริเวณประเทศไทยตอนบน และทะเลจีนใต้ จากนั้นบริเวณความกดอากาศสูงกำลังแรงจากประเทศจีนอีกระลอกหนึ่งได้แผ่เสริมลงมาปกคลุมบริเวณดังกล่าว ประกอบกับมรสุมตะวันออกเฉียงเหนือที่พัดปกคลุมภาคใต้และอ่าวไทยมีกำลังแรงในระยะกลางและปลายสัปดาห์ ทำให้บริเวณตอนบนของประเทศมีฝนบางพื้นที่ ส่วนมากในภาคเหนือ สำหรับภาคใต้มีฝนตกบางพื้นที่ ในระยะปลายสัปดาห์



แผนภาพความชื้นในอากาศ

ที่มา : สถาบันสารสนเทศทรัพยากรน้ำและการเกษตร (องค์การมหาชน)

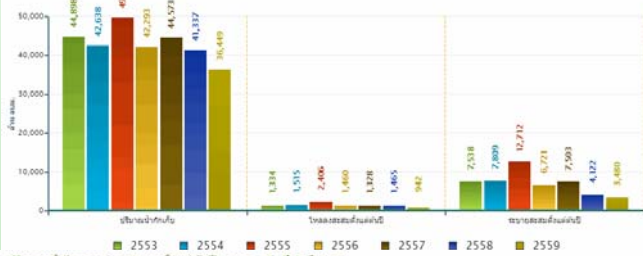
Pasted from <http://www.thaiwater.net/DATA/REPORT/php/radar/show_humidimg.php>

ปริมาณน้ำในอ่างเก็บน้ำ

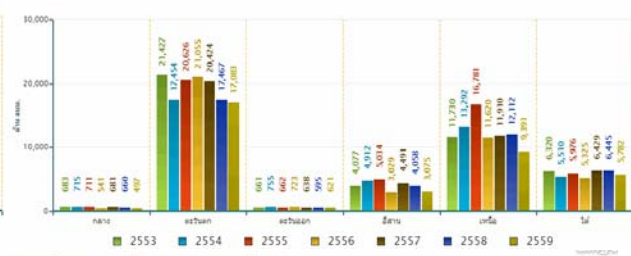
สภาพน้ำในอ่างเก็บน้ำขนาดใหญ่ทั่วประเทศ (วันที่ 1 มีนาคม 2559)

ปัจจุบันมีปริมาณน้ำกักเก็บทั่วประเทศอยู่ที่ 36,449 ล้านลูกบาศก์เมตร คิดเป็น 52% ของความจุ และเป็นน้ำใช้การได้จริงเพียง 12,946 ล้านลูกบาศก์เมตร ซึ่งน้อยกว่าปี 2553 ที่เป็นปีแล้ง ทั้งนี้อ่างเก็บน้ำเกือบทุกภาคของประเทศไทยมีน้ำใช้การต่ำกว่า 30 % ภาคเหนือ ภาคตะวันออกเฉียงเหนือ ภาคตะวันตก น้ำใช้การ อยู่ที่ 11 17 14%ตามลำดับ สำหรับเขื่อนภูมิพล และเขื่อนสิริกิติ์ มีน้ำใช้การคงเหลือ 811 และ 1,459 ล้านลูกบาศก์เมตร ตามลำดับ ส่วนเขื่อนอุบลรัตน์ หากไม่มีน้ำไหลเข้าคาดว่าจะมีน้ำใช้ ได้ถึง ต้นเดือน เม.ย. นี้เท่านั้น

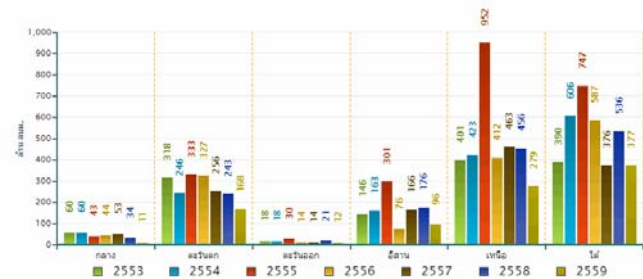
สถานการณ์น้ำในอ่างเก็บน้ำขนาดใหญ่ วันที่ 1 มีนาคม



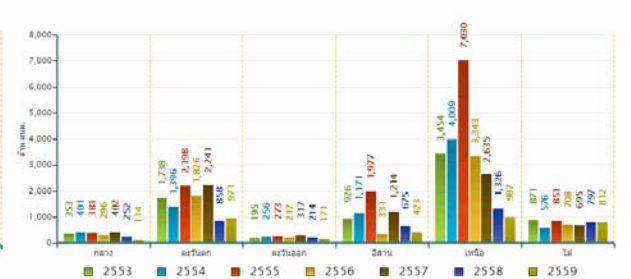
ปริมาณเก็บกักตามภาค วันที่ 1 มีนาคม



ปริมาณน้ำในอ่างต่างๆสะสมตั้งแต่ต้นปีตามภาค วันที่ 1 มีนาคม



ปริมาณน้ำระบายสะสมตั้งแต่ต้นปีตามภาค วันที่ 1 มีนาคม

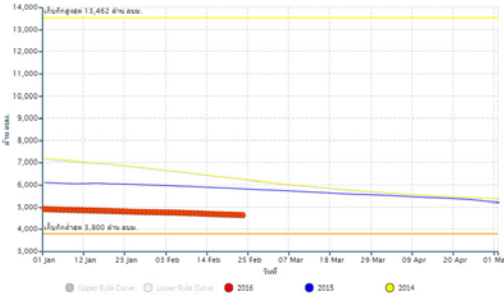


ข้อมูลปริมาณน้ำในอ่างเก็บน้ำขนาดใหญ่วันที่ 1 มีนาคม 2559
ที่มา : กรมชลประทานและการไฟฟ้าฝ่ายผลิตแห่งประเทศไทย

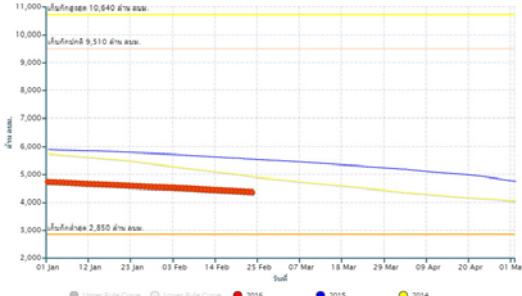
สภาพน้ำในอ่างเก็บน้ำขนาดใหญ่ในพื้นที่ลุ่มน้ำเจ้าพระยา

- เขื่อนภูมิพล มีปริมาณน้ำกักเก็บคงเหลือ 4,611 ล้านลบ.ม. คิดเป็น 34% เป็นปริมาณน้ำใช้การได้ 811 ล้านลบ.ม.
- เขื่อนสิริกิติ์ มีปริมาณน้ำกักเก็บคงเหลือ 4,309 ล้านลบ.ม. คิดเป็น 45% เป็นปริมาณน้ำใช้การได้ 1,459 ล้านลบ.ม.
- เขื่อนแควน้อย มีปริมาณน้ำกักเก็บคงเหลือ 333 ล้านลบ.ม. คิดเป็น 36% เป็นปริมาณน้ำใช้การได้ 290 ล้าน ลบ.ม.
- เขื่อนป่าสักชลสิทธิ์ มีปริมาณน้ำกักเก็บคงเหลือ 388 ล้าน ลบ.ม. คิดเป็น 42% เป็นปริมาณน้ำใช้การได้ 385 ล้าน ลบ.ม.

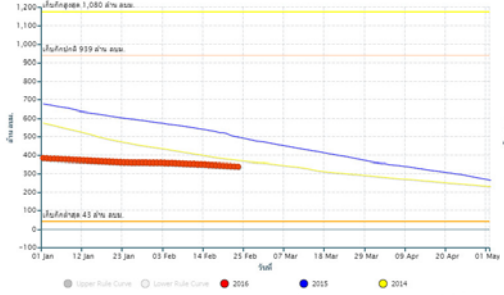
ปริมาณเก็บกัก เขื่อนภูมิพล (35%)



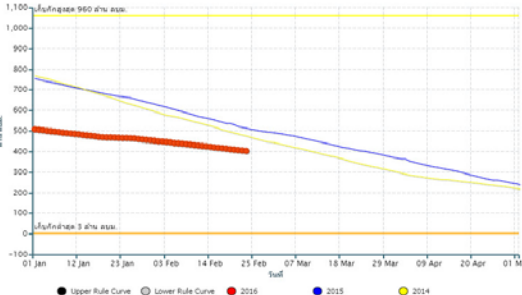
ปริมาณเก็บกัก เขื่อนสิริกิติ์ (46%)



ปริมาณเก็บกัก เขื่อนแควน้อย (36%)

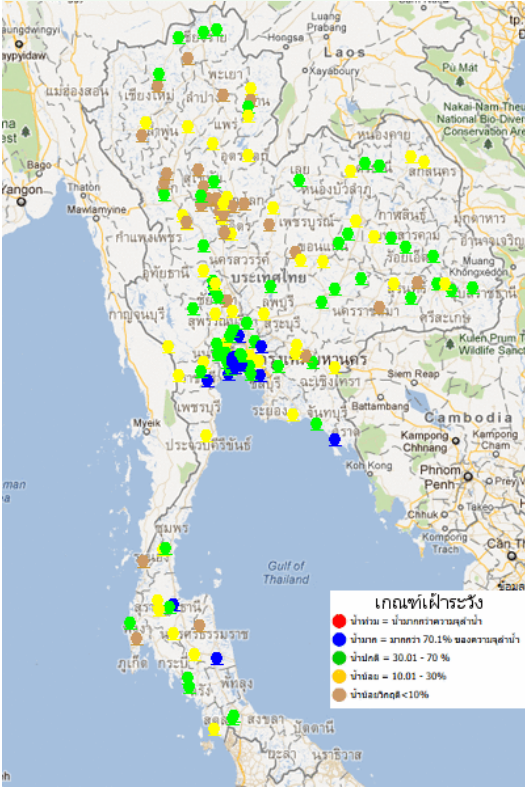


ปริมาณเก็บกัก เขื่อนป่าสัก (42%)



ระดับน้ำ-สมดุลงน้ำ

สถานการณ์น้ำท่า

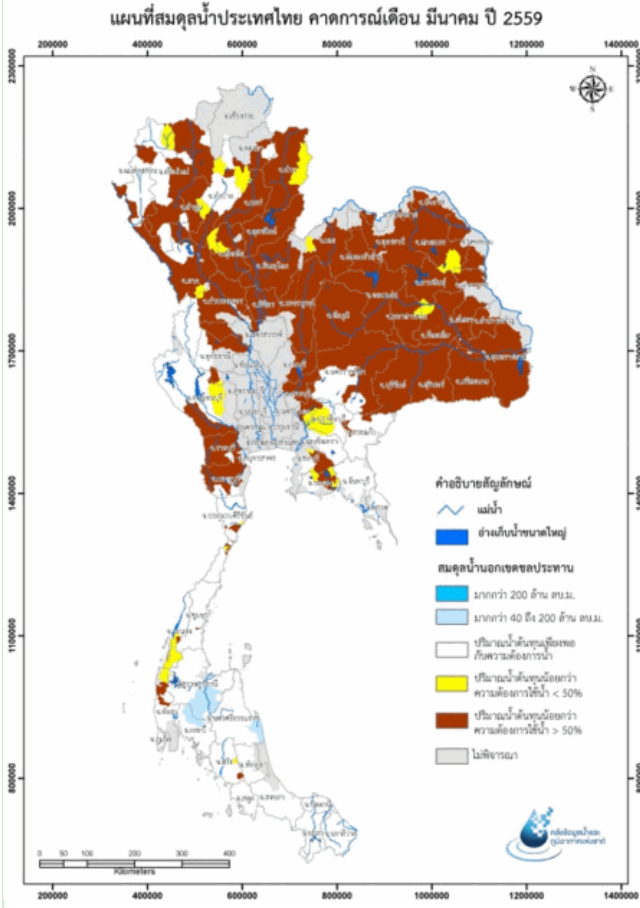


จากการตรวจวัดระดับน้ำของสถานีโทรมาตร สสนก. พบว่า ภาคเหนือมีระดับน้ำในลำน้ำน้อยถึงน้อยวิกฤต ภาคตะวันออกเฉียงเหนือบริเวณต้นน้ำของแม่น้ำชีมีระดับน้ำน้อย ส่วนภาคใต้มีระดับน้ำลดลงจากสัปดาห์ที่แล้ว

ข้อมูล ณ วันที่ 1 มีนาคม 2559 เวลา 10.00 น.

รายละเอียดเพิ่มเติม : <http://www.thaiwater.net/hourlyreport>

สมดุลงน้ำ



คาดการณ์สมดุลงน้ำ เดือนมีนาคม พบว่า พื้นที่การเกษตรนอกเขตชลประทานของภาคเหนือ เสี่ยงต่อการขาดแคลนน้ำ โดยเฉพาะบริเวณจังหวัดน่าน แพร่ อุดรดิตต์ กำแพงเพชร พิจิตร พิษณุโลก และตาก สำหรับภาคตะวันออกเฉียงเหนือบริเวณที่เสี่ยงต่อการขาดแคลนน้ำ เกือบทุกพื้นที่ของภาค

น้ำเค็มรุกกล้า

แม่น้ำเจ้าพระยา

จากการตรวจวัดค่าความเค็มโดยการประπανครหลวง เก็บตลอดลำน้ำเจ้าพระยา สัปดาห์ที่ผ่านมาค่าความเค็มที่สถานีสำแล วัดได้ 0.15 กรัม/ลิตร อยู่ในเกณฑ์มาตรฐานน้ำดิบเพื่อผลิตน้ำประปา เว้นแต่บริเวณสถานีโรงพยาบาลศิริราช มีค่าความเค็มเกินเกณฑ์มาตรฐานน้ำดิบเพื่อผลิตน้ำประปา (เกณฑ์มาตรฐานเพื่อผลิตน้ำประปา 0.25 กรัมต่อลิตร)

ค. สำแล อ. เมือง จ. ปทุมธานี

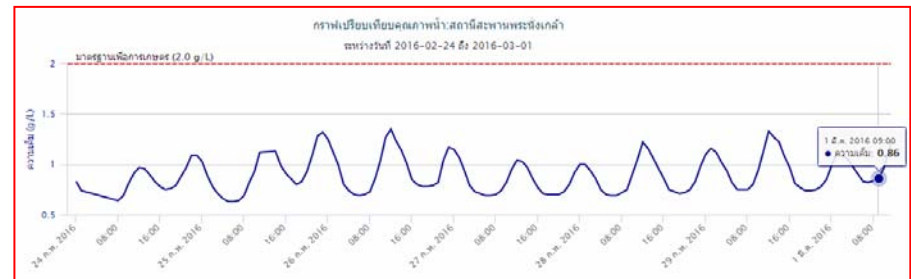
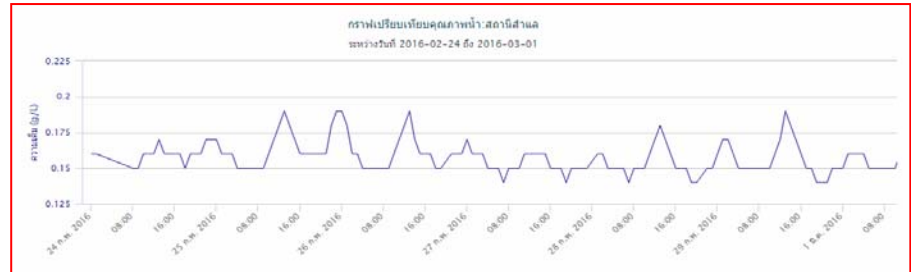
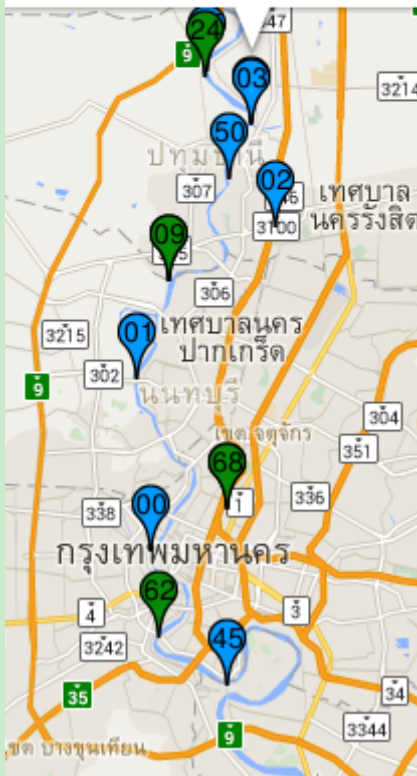
🕒 2016-03-01

0.18 g/L

(ความเค็ม)

ดูข้อมูลย้อนหลัง

แหล่งข้อมูล : กปน.



การเพาะปลูกพืชช่วงฤดูแล้ง

จากรายงานการเพาะปลูกพืชในช่วงฤดูแล้ง ในเขตชลประทานขนาดใหญ่ ขนาดกลาง ทั้งประเทศ และในลุ่มน้ำเจ้าพระยา ณ วันที่ 24 กุมภาพันธ์ 2559 พบว่า มีการปลูกข้าวนาปรังเกินจากแผนแล้ว 3.392 ล้านไร่ หรือมากกว่า 201% จากแผนที่วางไว้ โดยส่วนใหญ่อยู่ในลุ่มน้ำเจ้าพระยาบริเวณจังหวัดสุพรรณบุรี พระนครศรีอยุธยา ปทุมธานี และฉะเชิงเทรา

ภาค	ข้าวนาปรัง			พืชไร่-พืชผัก			รวม		
	แผน (ล้านไร่)	ผล (ล้านไร่)	%	แผน (ล้านไร่)	ผล (ล้านไร่)	%	แผน (ล้านไร่)	ผล (ล้านไร่)	%
เหนือ	0.171	0.371	217	0.136	0.158	117	0.31	0.529	173
ตะวันออกเฉียงเหนือ	0.507	0.544	107	0.100	0.025	25	0.61	0.569	94
กลาง	0.001	0.001	78	0.001	0.0004	31	0.002	0.001	51
ตะวันตก	0.227	0.388	171	0.011	0.031	292	0.24	0.420	176
ใต้	0.001	0.116	-	0.188	0.198	105	0.19	0.314	167
ลุ่มน้ำเจ้าพระยา	0.220	0.005	2	0.024	0.00	0	0.24	0.005	2
ทั่วประเทศ	1.127	3.392	301	0.459	0.472	103	1.59	3.864	244

หมายเหตุ : ภาคเหนือ ภาคกลาง ภาคตะวันตก และภาคตะวันออกเฉียงเหนือที่ในเขตลุ่มน้ำเจ้าพระยาที่ใช้น้ำจากอ่างเก็บน้ำภูมิพล, อ่างเก็บน้ำสิริกิติ์, อ่างเก็บน้ำแควน้อยอ่างฤๅไน และอ่างเก็บน้ำป่าสักชลสิทธิ์

สถานการณ์ภัยแล้ง

จากรายงานสถานการณ์ภัย ของกรมป้องกันและบรรเทาสาธารณภัย ณ วันที่ 29 กุมภาพันธ์ 59 พบว่า ปัจจุบันยังคงมีจังหวัดที่ประกาศเขตการให้ความช่วยเหลือผู้ประสบภัยพิบัติกรณีฉุกเฉิน (ภัยแล้ง) จำนวน 12 จังหวัด 47 อำเภอ 217 ตำบล 1,902 หมู่บ้าน เปรียบเทียบทั่วประเทศ 74,965 หมู่บ้าน คิดเป็น 2.54%

ปัจจุบันยังคงมีการประกาศเขตฯ (ภัยแล้ง) จำนวน 12 จังหวัด 47 อำเภอ 217 ตำบล 1,902 หมู่บ้าน

ที่	จังหวัด	จำนวน			รายชื่ออำเภอที่ประกาศเขตภัยพิบัติฯ
		อำเภอ	ตำบล	หมู่บ้าน	
ภาคเหนือ 5 จ.					
1	เชียงใหม่	3	5	22	คอยเต่า สันกำแพง แม่ริม
2	อุตรดิตถ์	1	2	15	เมืองอุตรดิตถ์
3	พะเยา	6	30	201	เมืองพะเยา ดอกคำใต้ แม่ใจ จุน ภูพานยาว เชียงคำ
4	สุโขทัย	8	40	286	สวรรคโลก ศรีนคร ศรีสำโรง ศรีสำแลย์ เมือง ศรีมาศ พงเสถียร บ้านด่านลานหอย
5	นครสวรรค์	2	2	19	เมือง ชุมแสง
ภาคตะวันออกเฉียงเหนือ 4 จ.					
6	นครราชสีมา	10	62	659	ขามสะแกแสง คง บัวลาย แก้งสนามนาง โนนไทย ด่านขุนทด โนนสูง เทพารักษ์ พระทองคำ บัวใหญ่
7	นครพนม	2	6	54	นาหว้า โพนสวรรค์
8	มหาสารคาม	4	27	311	กันทรวิชัย โกสุมพิสัย ชื่นชม เชียงยืน
9	บุรีรัมย์	3	7	32	เมือง พลับพลาชัย หนองราช
ภาคกลาง 2 จ.					
10	กาญจนบุรี	2	6	47	ห้วยกระเจา ท่าม่วง
11	เพชรบุรี	2	2	10	ชะอำ แม่กระจาน
ภาคตะวันออก 1 จ.					
12	สระแก้ว	4	28	246	โคกสูง วัฒนานคร ดาพระยาว อรัญประเทศ
รวม		12	47	217	1,902
จากทั้งหมด		76	878	7,255	74,965
ร้อยละ		15.79	5.35	2.99	2.54

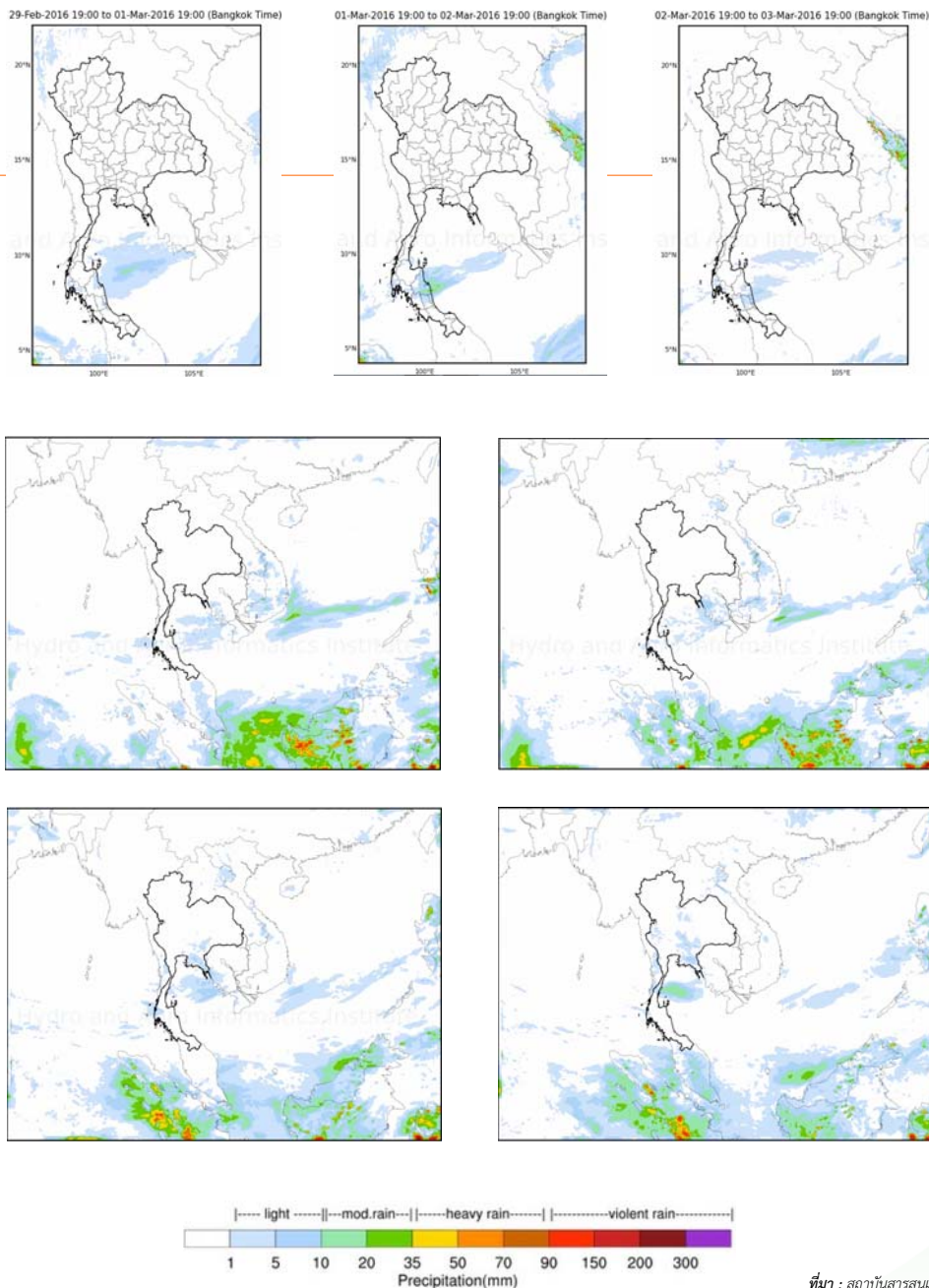
ข้อมูล ณ วันที่ 1 มีนาคม 2559

ที่มา : กรมป้องกันและบรรเทาสาธารณภัย กระทรวงมหาดไทย

คาดการณ์ปริมาณฝน

ผลคาดการณ์ฝนล่วงหน้า 7 วัน ด้วยแบบจำลองสภาพอากาศ WRF-ROMS

จากแผนภาพคาดการณ์ปริมาณฝนสะสมรายวันล่วงหน้า 7 วัน ความละเอียด 3x3 กิโลเมตร และ 9x9 กิโลเมตร ช่วงวันที่ 1-3 มี.ค. 59 บริเวณความกดอากาศสูงจากประเทศจีนที่แผ่ลงมาปกคลุมบริเวณประเทศไทยตอนบนจะอ่อนกำลังลง แต่ยังคงมีแนวความกดอากาศสูงแผ่เข้ามาจากทะเลจีนใต้ ทำให้ลมตะวันออกที่พัดปกคลุมประเทศไทยและอ่าวไทยจะยังคงมีกำลังค่อนข้างแรง ส่งผลให้ภาคใต้ยังคงมีฝนตกเป็นแห่งๆ จากนั้นช่วงวันที่ 4-7 มี.ค. 59 แนวความกดอากาศสูงจากทะเลจีนใต้ที่แผ่เข้ามาปกคลุมประเทศไทยตอนบนจะมีกำลังอ่อนลง ทำให้ลมตะวันออกที่พัดปกคลุมอ่าวไทยจะยังคงมีกำลังอ่อนลง ส่งผลให้ภาคใต้ยังคงมีฝนตกเป็นแห่ง ประกอบกับจะมีลมใต้พัดพาความชื้นจากอ่าวไทยเข้าสู่ภาคตะวันออกเฉียงและภาคกลางตอนล่าง ส่งผลให้บริเวณดังกล่าวจะมีฝนเพิ่มขึ้น



การคาดการณ์ฝนระหว่างวันที่ 1-7 มี.ค. 2559

(คาดการณ์ ณ วันที่ 29 ก.พ. 59 เวลา 19.00 น.)

ที่มา : สถาบันสารสนเทศทรัพยากรน้ำและการเกษตร (องค์การมหาชน)

Pasted from <http://dpm.haii.or.th/wf_image/index.php>

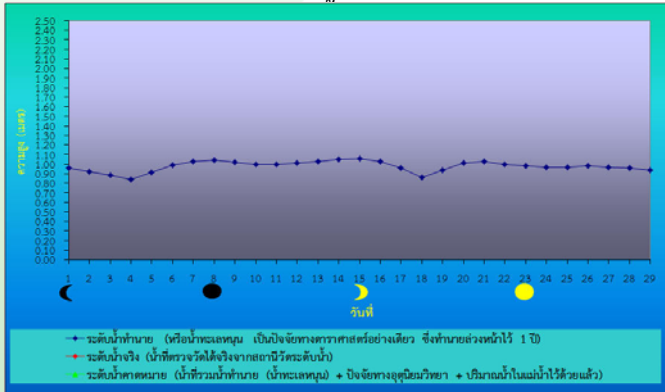
หมายเหตุ : โดยทั่วไปความแม่นยำของการคาดการณ์สภาวะฝนจะลดลง เมื่อระยะเวลาคาดการณ์ยาวขึ้น โดยจะมีความแม่นยำสูงสุดที่ 3 วันข้างหน้า

ข้อมูลคาดการณ์สภาวะฝนเป็นผลงานในระยะวิจัยและพัฒนา โปรดใช้วิจารณญาณในการนำข้อมูลไปใช้

คาดการณ์ระดับน้ำบริเวณอ่าวไทย

การคาดการณ์สภาวะระดับน้ำในแม่น้ำเจ้าพระยา

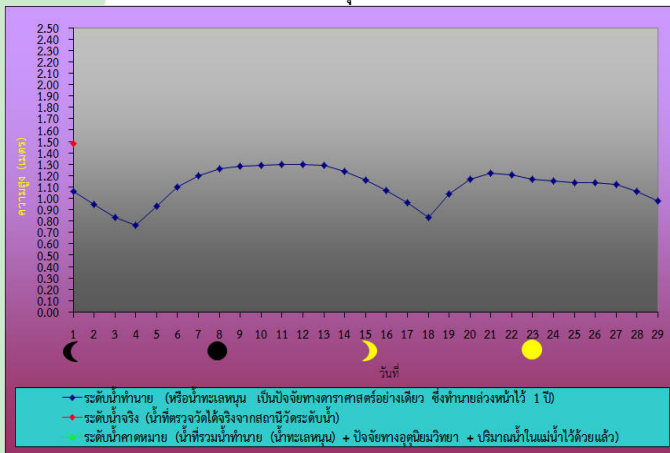
หน้ากองบัญชาการกองทัพเรือ



ระดับน้ำประจำวันวันที่ 1 มี.ค. พ.ศ.2559

น้ำลงเต็มที่	เวลา	0425	สูงกว่าระดับทะเลปานกลาง	0.29	เมตร
น้ำขึ้นเต็มที่	เวลา	0915	สูงกว่าระดับทะเลปานกลาง	1.15	เมตร
น้ำลงเต็มที่	เวลา	1736	ต่ำกว่าระดับทะเลปานกลาง	0.17	เมตร
น้ำขึ้นเต็มที่	เวลา	2322	สูงกว่าระดับทะเลปานกลาง	0.82	เมตร

ป้อมพระจุลจอมเกล้า

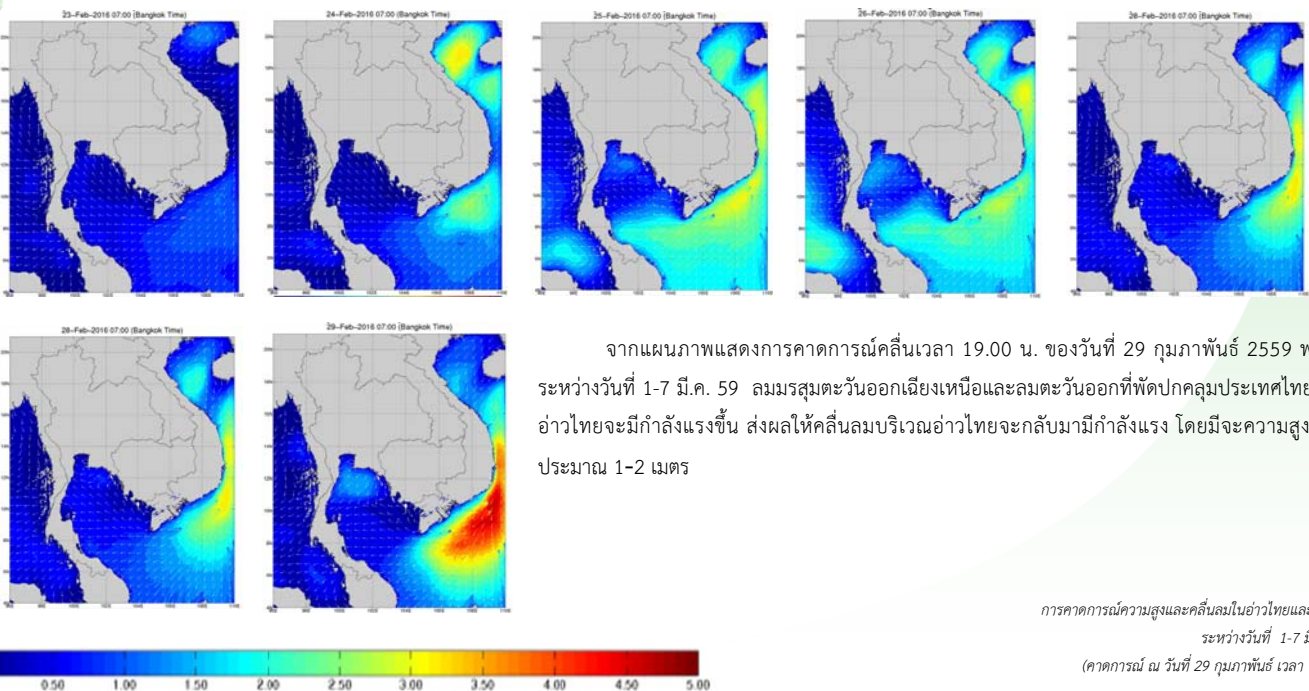


ระดับน้ำประจำวันวันที่ 1 มี.ค. พ.ศ.2559

น้ำลงเต็มที่	เวลา	0245	สูงกว่าระดับทะเลปานกลาง	0.31	เมตร
น้ำขึ้นเต็มที่ <td>เวลา</td> <td>0820</td> <td>สูงกว่าระดับทะเลปานกลาง</td> <td>1.29</td> <td>เมตร</td>	เวลา	0820	สูงกว่าระดับทะเลปานกลาง	1.29	เมตร
น้ำลงเต็มที่ <td>เวลา</td> <td>1544</td> <td>ต่ำกว่าระดับทะเลปานกลาง</td> <td>0.44</td> <td>เมตร</td>	เวลา	1544	ต่ำกว่าระดับทะเลปานกลาง	0.44	เมตร
น้ำขึ้นเต็มที่ <td>เวลา</td> <td>2158</td> <td>สูงกว่าระดับทะเลปานกลาง</td> <td>0.98</td> <td>เมตร</td>	เวลา	2158	สูงกว่าระดับทะเลปานกลาง	0.98	เมตร

ที่มา : กรมอุทกศาสตร์ กองทัพเรือ

การคาดการณ์ความสูงและทิศทางคลื่นทะเลบริเวณอ่าวไทยและอันดามัน



จากแผนภาพแสดงการคาดการณ์คลื่นเวลา 19.00 น. ของวันที่ 29 กุมภาพันธ์ 2559 พบว่าระหว่างวันที่ 1-7 มี.ค. 59 ลมมรสุมตะวันออกเฉียงเหนือและลมตะวันออกเฉียงใต้พัดปกคลุมประเทศไทยและอ่าวไทยจะมีกำลังแรงขึ้น ส่งผลให้คลื่นลมบริเวณอ่าวไทยจะกลับมามีกำลังแรง โดยมีจะความสูงคลื่นประมาณ 1-2 เมตร

การคาดการณ์ความสูงและคลื่นลมในอ่าวไทยและอันดามัน
ระหว่างวันที่ 1-7 มี.ค. 2559
(คาดการณ์ ณ วันที่ 29 กุมภาพันธ์ เวลา 19.00 น.)



จัดทำโดย

สถาบันสารสนเทศทรัพยากรน้ำและการเกษตร (องค์การมหาชน)

กระทรวงวิทยาศาสตร์และเทคโนโลยี

เลขที่ 108 อาคารบางกอกไทยทาวเวอร์ ชั้น 8

ถนนรางน้ำ แขวงถนนพญาไท เขตราชเทวี กรุงเทพฯ 10400

โทรศัพท์ 0-2642-7132 โทรสาร 0-2642-7133

สนใจรายละเอียดเพิ่มเติมได้ที่

คลังข้อมูลสภาพน้ำ

<http://www.thaiwater.net>

ติดตามสภาพอากาศและคาดการณ์สภาวะฝน

<http://www.thaiwater.net/web/index.php/weatherinfo.html>