



# ติดตามสถานการณ์ภัยแล้ง

สัปดาห์ที่ 8/2559

ระหว่างวันที่ 17-23 กุมภาพันธ์ 2559

## สถานการณ์ปัจจุบัน

ปริมาณฝน	2
ความชื้น	3
ปริมาณน้ำในอ่างเก็บน้ำ	4
ระดับน้ำท่า	5
น้ำเค็มรุกล้ำ	6
การเพาะปลูกพืชฤดูแล้ง	7

## สถานการณ์ปัจจุบัน

สัปดาห์นี้บริเวณประเทศไทยตอนบนยังคงมีอากาศเย็น กับมีอากาศหนาวในภาคเหนือ และภาคตะวันออกเฉียงเหนือ ส่วนภาคใต้ และภาคตะวันออกมีฝนบางพื้นที่เป็นแห่งๆ

ส่วนอ่างเก็บน้ำขนาดใหญ่ทั้ง 33 แห่งทั่วประเทศ มีปัจจุบันมีปริมาณน้ำกักเก็บทั้งประเทศอยู่ที่ 36,840 ล้านลูกบาศก์เมตร คิดเป็น 52% ของความจุ และเป็นน้ำใช้การได้จริงเพียง 13,337 ล้านลูกบาศก์เมตร ซึ่งน้อยกว่าปี 2553 ที่เป็นปีแล้ง ทั้งนี้อ่างเก็บน้ำเกือบทุกภาคของประเทศมีน้ำใช้การต่ำกว่า 30 % ภาคเหนือน้ำใช้การ อยู่ที่ 11 % ภาคตะวันออกเฉียงเหนือ น้ำใช้การอยู่ที่ 18% และภาคตะวันตกน้ำใช้การ อยู่ที่ 15% สำหรับเขื่อนภูมิพล และเขื่อนสิริกิติ์ มีน้ำใช้การคงเหลือ 849 และ 1,520 ล้านลูกบาศก์เมตร ตามลำดับ ส่วนเขื่อนอุบลรัตน์ หากไม่มีน้ำไหลเข้าคาดว่าจะมีน้ำใช้ได้ถึง กลางเดือน เม.ย. นี้เท่านั้น ทั้งนี้รายงานการเพาะปลูกพืชในช่วงฤดูแล้ง ในเขตชลประทานขนาดใหญ่ ขนาดกลาง ทั้งประเทศ และในลุ่มน้ำเจ้าพระยา ณ วันที่ 17 กุมภาพันธ์ 2559 พบว่า มีการปลูกข้าวนาปรังเกินจากแผนแล้ว 3,343 ล้านไร่ หรือมากกว่า 197% จากแผนที่วางไว้ โดยส่วนใหญ่อยู่ในลุ่มน้ำเจ้าพระยาบริเวณจังหวัดสุพรรณบุรี

พระนครศรีอยุธยา และฉะเชิงเทรา

## คาดการณ์

ปริมาณฝน	8
ระดับน้ำบริเวณอ่าวไทย	9
ความสูงและทิศทางคลื่นทะเลบริเวณอ่าวไทยและอันดามัน	9

สถานการณ์ภัย ของกรมป้องกันและบรรเทาสาธารณภัย ณ วันที่ 23 กุมภาพันธ์ 59 พบว่า ปัจจุบันยังคงมีจังหวัดที่ประกาศเขตการให้ความช่วยเหลือผู้ประสบภัยพิบัติกรณีฉุกเฉิน (ภัยแล้ง) จำนวน 12 จังหวัด 46 อำเภอ 216 ตำบล 1,893 หมู่บ้าน เปรียบเทียบทั่วประเทศ 74,965 หมู่บ้าน คิดเป็น 2.53%

## คาดการณ์

คาดการณ์ฝน ช่วงวันที่ 23-25 ก.พ. 59 บริเวณความกดอากาศสูงจากประเทศจีนอีกระลอกใหม่จะเริ่มแผ่ลงมาปกคลุมประเทศไทยตอนบนในช่วงวันที่ 24 ก.พ. ทำให้มรสุมตะวันออกเฉียงเหนือและลมตะวันออกเฉียงที่พัดปกคลุมอ่าวไทยจะมีกำลังแรงขึ้น ส่งผลให้ภาคใต้มีฝนเพิ่มขึ้น ประกอบกับกระแสลมตะวันตกในระดับลมชั้นบนจะพัดปกคลุมบริเวณภาคเหนือตอนบน ทำให้ลมระดับผิวพื้นที่มีความชื้นยกตัวขึ้นในแนวตั้ง ส่งผลให้บริเวณภาคเหนือตอนบนมีฝนตกได้ในบางแห่ง จากนั้นช่วงวันที่ 26-29 ก.พ. 59 บริเวณความกดอากาศสูงจากประเทศจีนอีกระลอกจะแผ่เสริมลงมาปกคลุมประเทศไทยตอนบน ไปจนถึงช่วงวันที่ 27 ก.พ. จากนั้นจะอ่อนกำลังลงเล็กน้อย ทำให้ลมมรสุมตะวันออกเฉียงเหนือและลมตะวันออกเฉียงที่พัดปกคลุมประเทศไทย และอ่าวไทยจะมีกำลังแรงต่อเนื่อง ส่งผลให้ภาคใต้ยังคงมีฝนบางแห่ง

คาดการณ์สมตลน้ำ เดือนมีนาคม พบว่า พื้นที่การเกษตรนอกเขตชลประทานของภาคเหนือ เสี่ยงต่อการขาดแคลนน้ำ โดยเฉพาะบริเวณจังหวัดน่าน แพร่ อุดรดิตถ์ กำแพงเพชร พิจิตร พิษณุโลก และตาก สำหรับภาคตะวันออกเฉียงเหนือบริเวณที่เสี่ยงต่อการขาดแคลนน้ำ เกือบทุกพื้นที่ของภาค

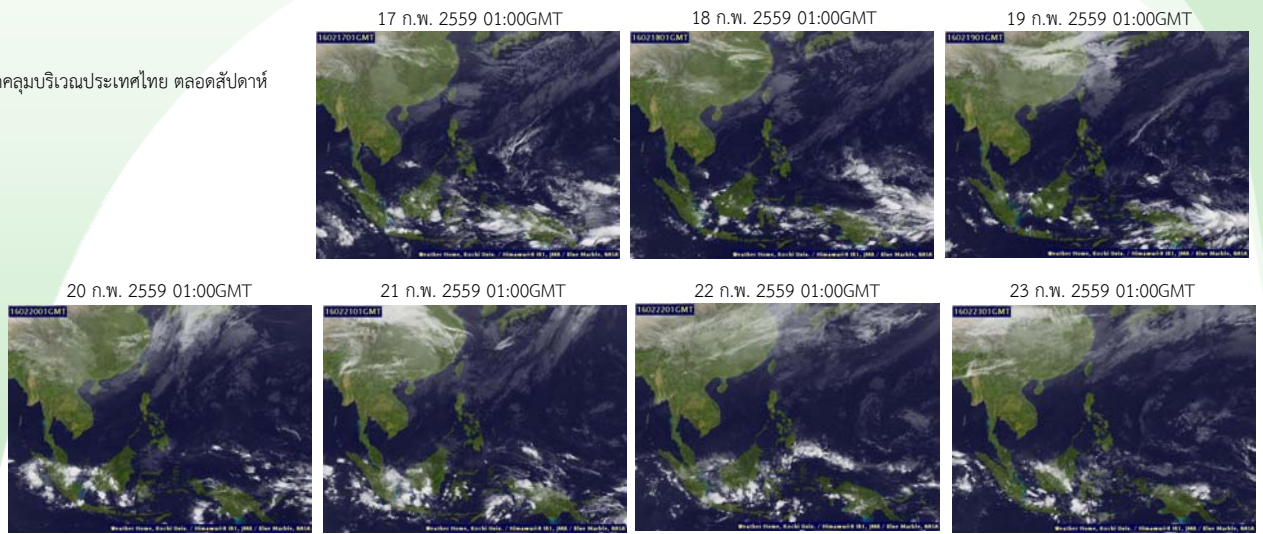
คาดการณ์ระดับน้ำบริเวณอ่าวไทย คาดว่าวันที่ 23 กุมภาพันธ์ 2559 ที่หน้ากองบัญชาการกองทัพเรือ น้ำลงเต็มที่เวลา 02.12 น. ต่ำกว่าระดับน้ำทะเลปานกลาง 0.43 เมตร น้ำขึ้นเต็มที่เวลา 08.18 น. สูงกว่าระดับน้ำทะเลปานกลาง 1.22 เมตร ส่วนที่ป้อมพระจุลจอมเกล้า น้ำลงเต็มที่เวลา 12.45 น. สูงกว่าระดับน้ำทะเลปานกลาง 0.42 เมตร น้ำขึ้นเต็มที่เวลา 06.45 น. สูงกว่าระดับน้ำทะเลปานกลาง 1.60 เมตร

คาดการณ์คลื่น เวลา 19.00 น. ของวันที่ 22 กุมภาพันธ์ 2559 พบว่า ระหว่างวันที่ 23-29 ก.พ. 59 ลมมรสุมตะวันออกเฉียงเหนือและลมตะวันออกเฉียงที่พัดปกคลุมประเทศไทยและอ่าวไทยจะมีกำลังแรงขึ้น ส่งผลให้คลื่นลมบริเวณอ่าวไทยจะกลับมามีกำลังแรง โดยมีจะความสูงคลื่นประมาณ 1-2 เมตร

# ปริมาณฝน (วันที่ 17-23 กุมภาพันธ์ 2559)

## เมฆ

- ไม่มีกลุ่มเมฆปกคลุมบริเวณประเทศไทย ตลอดสัปดาห์



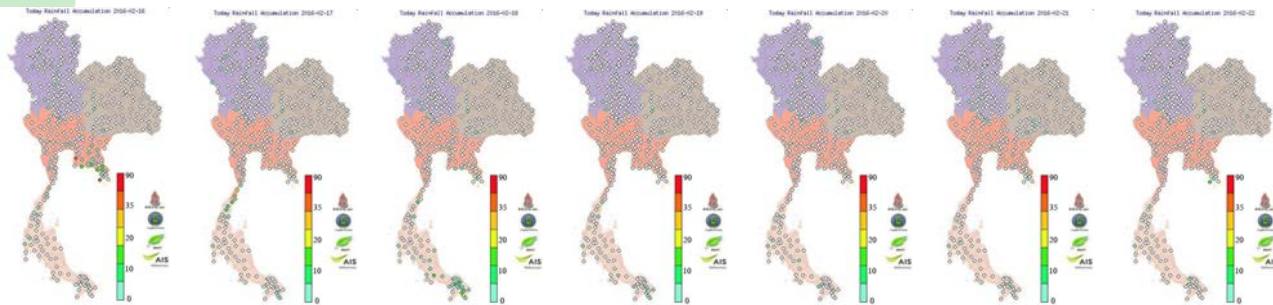
แผนที่เมฆ

ที่มา : มหาวิทยาลัยโคชิ

Pasted from <<http://tiwrn.haii.or.th/TyphoonTracking/>>

## ปริมาณฝนสัปดาห์ที่ผ่านมา

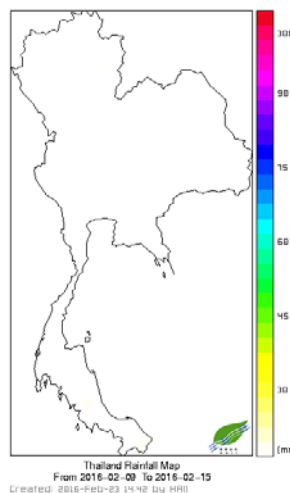
ปริมาณฝนสะสมรายวัน (วันที่ 16-22 ก.พ. 2559)



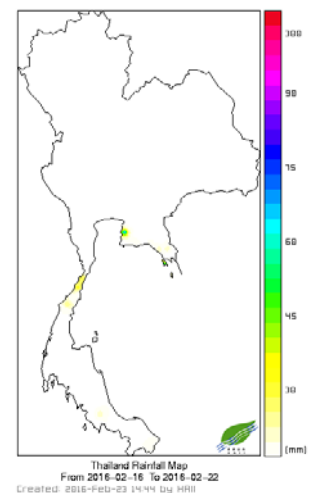
สถานี	ปริมาณฝนสะสม 16-22 ก.พ. 59 (มม.)
บางบัว ต.เกาะช้างใต้ จ.ตราด	71.2
ซอยวัดหนองปรือ ต.บึง จ.ชลบุรี	67.4
ชุมชนประแส ต.ปากน้ำกระแสด จ.ระยอง	34.4
วิทยาลัยการอาชีพบางสะพาน ต.ทองมงคล	34.4
ที่ว่าการอำเภอสุคีริน ต.สุคีริน จ.นราธิวาส	32.8

รายละเอียดเพิ่มเติม : [http://www.thaiwater.net/DATA/site/content/fs\\_show\\_top7.html?type=rain\\_acc&sort\\_type=max](http://www.thaiwater.net/DATA/site/content/fs_show_top7.html?type=rain_acc&sort_type=max)

สัปดาห์ที่แล้ว ฝนสะสมระหว่างวันที่ 9-15 ก.พ. 59



สัปดาห์นี้ ฝนสะสมระหว่างวันที่ 16-22 ก.พ. 59

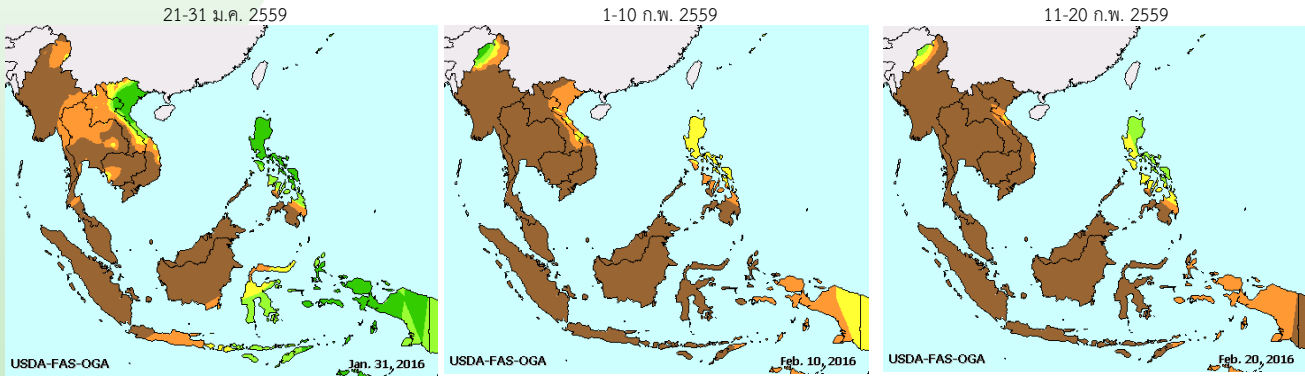


- ปริมาณฝนสะสมตั้งแต่วันที่ 16-22 ก.พ. 59 พบว่า ประเทศไทยมีฝนตกเล็กน้อย ในจังหวัดตราด ชลบุรี ประจวบคีรีขันธ์ และนราธิวาส

# ความชื้น

## ความชื้นผิวดิน

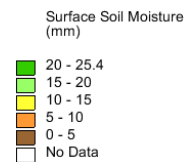
ในช่วงต้นเดือนถึงกลางเดือนกุมภาพันธ์ พบว่า ทุกภูมิภาคของประเทศปริมาณฝนลดลง จากระยะปลายเดือนมกราคม ความชื้นค่อนข้างต่ำทั่วทุกภูมิภาคของประเทศ



แผนภาพความชื้นผิวดิน

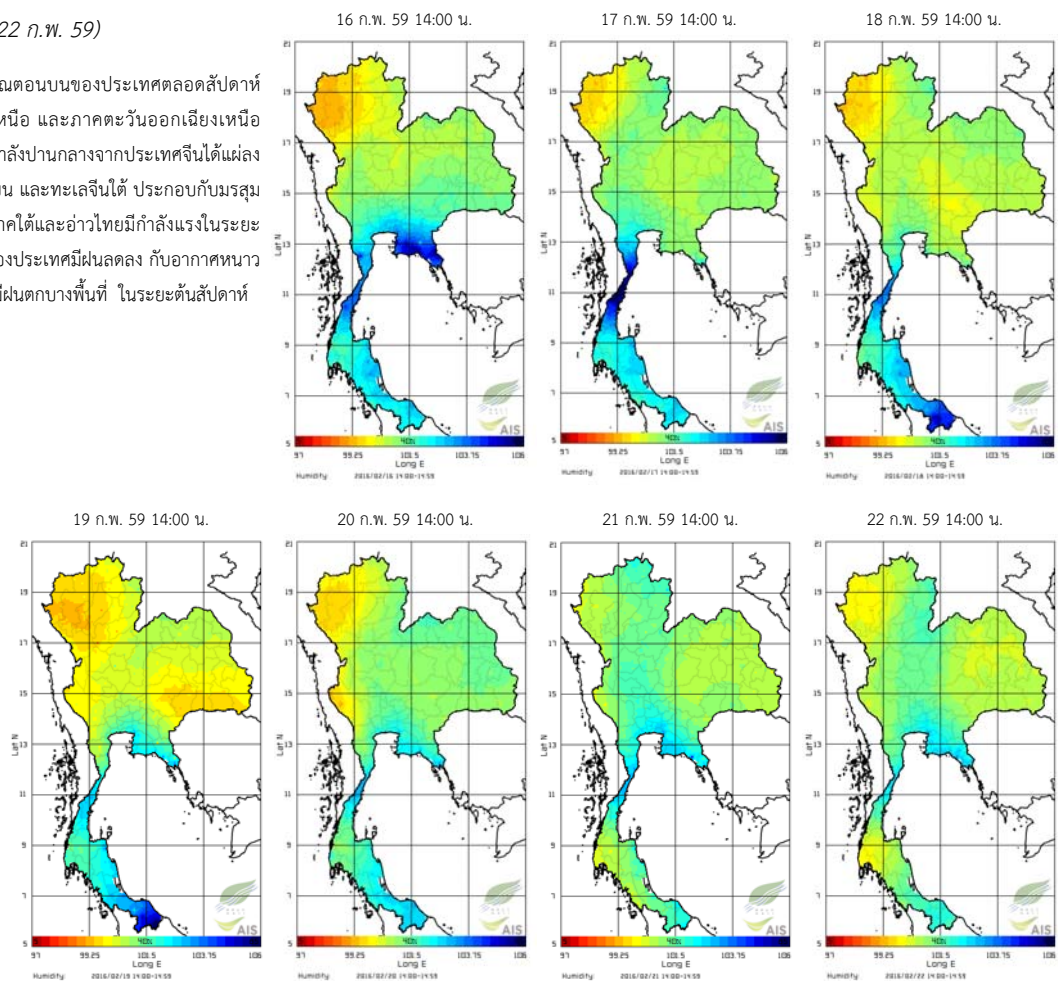
ที่มา : USDA (United States Department of Agriculture)

Pasted from <[http://www.thaiwater.net/DATA/REPORT/php/show\\_soil\\_mois.php?type=afwa](http://www.thaiwater.net/DATA/REPORT/php/show_soil_mois.php?type=afwa)>



## ความชื้นในอากาศ (วันที่ 16-22 ก.พ. 59)

- ความชื้นในอากาศค่อนข้างต่ำบริเวณตอนบนของประเทศตลอดสัปดาห์ โดยเฉพาะด้านตะวันออกของภาคเหนือ และภาคตะวันออกเฉียงเหนือ เนื่องจากบริเวณความกดอากาศสูงกำลังปานกลางจากประเทศจีนได้แผ่ลงมากคลุมบริเวณประเทศไทยตอนบน และทะเลจีนใต้ ประกอบกับมรสุมตะวันออกเฉียงเหนือที่พัดปกคลุมภาคใต้และอ่าวไทยมีกำลังแรงในระยะปลายสัปดาห์ ทำให้บริเวณตอนบนของประเทศมีฝนลดลง กับอากาศหนาวเย็น ส่วนภาคตะวันออก และภาคใต้มีฝนตกบางพื้นที่ ในระดับต้นสัปดาห์



แผนภาพความชื้นในอากาศ

ที่มา : สถาบันสารสนเทศทรัพยากรน้ำและการเกษตร (องค์การมหาชน)

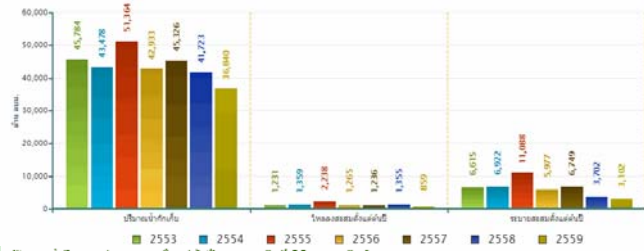
Pasted from <[http://www.thaiwater.net/DATA/REPORT/php/radar/show\\_humidimg.php](http://www.thaiwater.net/DATA/REPORT/php/radar/show_humidimg.php)>

# ปริมาณน้ำในอ่างเก็บน้ำ

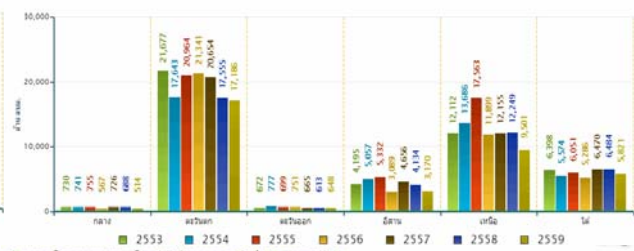
## สภาพน้ำในอ่างเก็บน้ำขนาดใหญ่ทั่วประเทศ (วันที่ 23 กุมภาพันธ์ 2559)

ปัจจุบันมีปริมาณน้ำกักเก็บทั่วประเทศอยู่ที่ 36,840 ล้านลูกบาศก์เมตร คิดเป็น 52% ของความจุ และเป็นน้ำใช้การได้จริงเพียง 13,337 ล้านลูกบาศก์เมตร ซึ่งน้อยกว่าปี 2553 ที่เป็นปีแล้ง ทั้งนี้อ่างเก็บน้ำเกือบทุกภาคของประเทศไทยมีน้ำใช้การต่ำกว่า 30% ภาคเหนือน้ำใช้การ ภาคตะวันออกเฉียงเหนือ น้ำใช้การ อยู่ที่ 18% และภาคตะวันตก น้ำใช้การ อยู่ที่ 15%ภาคสำหรับ **เขื่อนภูมิพล และเขื่อนสิริกิติ์** มีน้ำใช้การคงเหลือ 849 และ 1,520 ล้านลูกบาศก์เมตร ตามลำดับ ส่วนเขื่อนอุบลรัตน์ หากไม่มีน้ำไหลเข้าคาดว่าจะมีน้ำใช้ ได้ถึง กลางเดือน เม.ย. นี้เท่านั้น

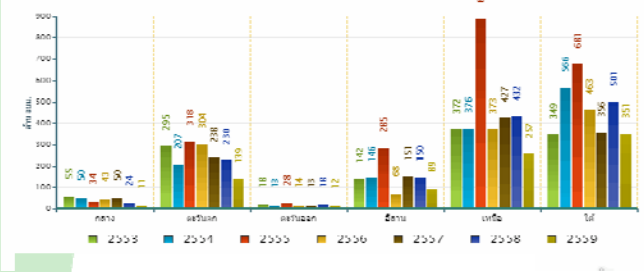
สถานการณ์น้ำในอ่างเก็บน้ำขนาดใหญ่ วันที่ 23 กุมภาพันธ์



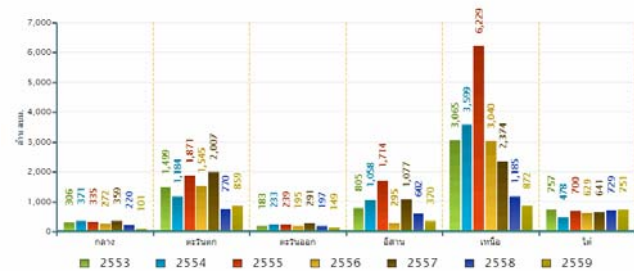
ปริมาณน้ำในอ่างเก็บน้ำขนาดใหญ่ วันที่ 23 กุมภาพันธ์



ปริมาณน้ำในอ่างเก็บน้ำขนาดใหญ่ตามลุ่มน้ำ วันที่ 23 กุมภาพันธ์



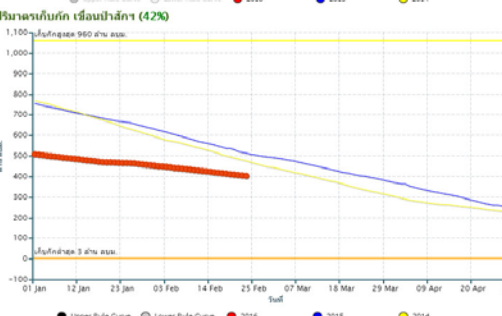
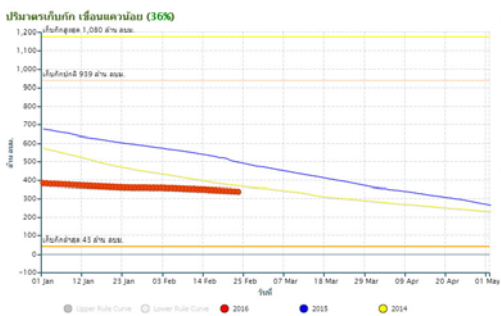
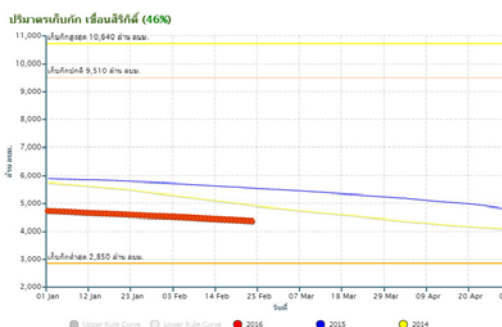
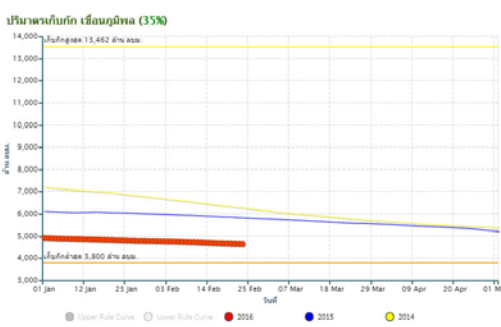
ปริมาณน้ำในอ่างเก็บน้ำขนาดใหญ่ตามลุ่มน้ำ วันที่ 23 กุมภาพันธ์



ข้อมูลปริมาณน้ำในอ่างเก็บน้ำขนาดใหญ่เมื่อวันที่ 23 กุมภาพันธ์ 2559  
ที่มา : กรมชลประทานและการไฟฟ้าฝ่ายผลิตแห่งประเทศไทย

## สภาพน้ำในอ่างเก็บน้ำขนาดใหญ่ในพื้นที่ลุ่มน้ำเจ้าพระยา

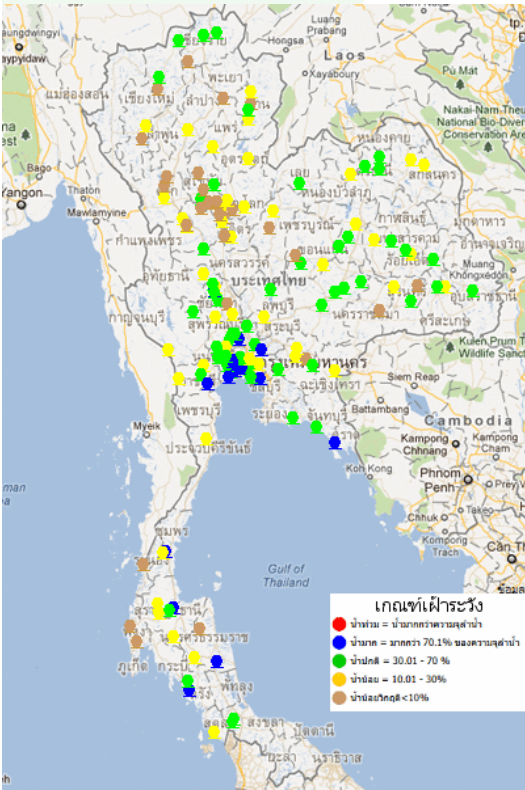
- เขื่อนภูมิพล มีปริมาณน้ำกักเก็บคงเหลือ 4,649 ล้านลบ.ม. คิดเป็น 35% เป็นปริมาณน้ำใช้การได้ 849 ล้านลบ.ม.
- เขื่อนสิริกิติ์ มีปริมาณน้ำกักเก็บคงเหลือ 4,370 ล้านลบ.ม. คิดเป็น 46% เป็นปริมาณน้ำใช้การได้ 1,520 ล้านลบ.ม.
- เขื่อนแควน้อย มีปริมาณน้ำกักเก็บคงเหลือ 341 ล้านลบ.ม. คิดเป็น 36% เป็นปริมาณน้ำใช้การได้ 298 ล้าน ลบ.ม.
- เขื่อนป่าสักชลสิทธิ์ มีปริมาณน้ำกักเก็บคงเหลือ 404 ล้าน ลบ.ม. คิดเป็น 42% เป็นปริมาณน้ำใช้การได้ 401 ล้าน ลบ.ม.





# ระดับน้ำ-สมดุลงน้ำ

## สถานการณ์น้ำท่า

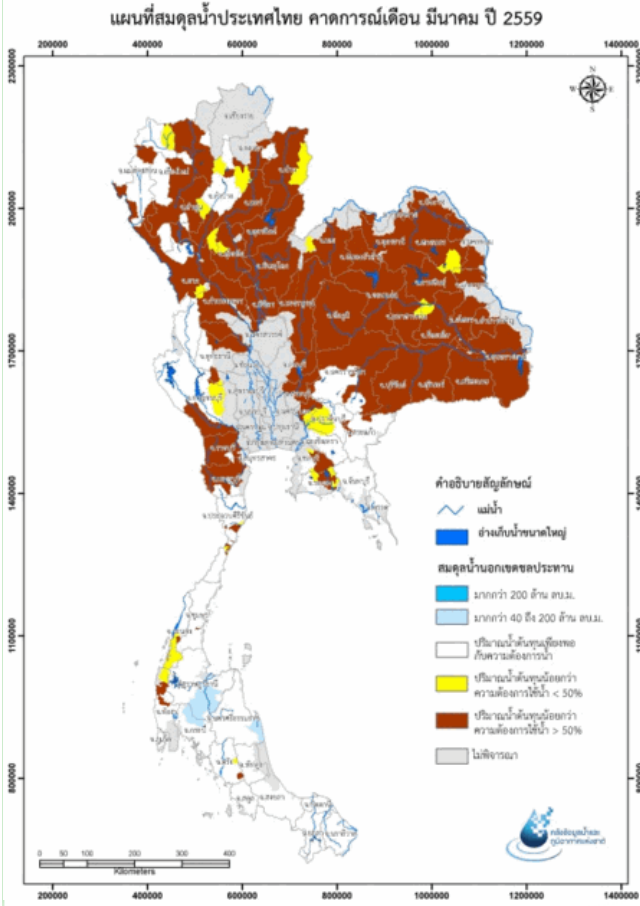


จากการตรวจวัดระดับน้ำของสถานีโทรมาตร สสนก. พบว่า ภาคเหนือมีระดับน้ำในลำน้ำน้อยถึงน้อยวิกฤต ภาคตะวันออกเฉียงเหนือบริเวณต้นน้ำของแม่น้ำชีมีระดับน้ำน้อย ส่วนภาคใต้มีระดับน้ำลดลงจากสัปดาห์ที่แล้ว

ข้อมูล ณ วันที่ 16 กุมภาพันธ์ 2559 เวลา 10.00 น.

รายละเอียดเพิ่มเติม : <http://www.thaiwater.net/hourlyreport>

## สมดุลงน้ำ



คาคการณ์สมดุลงน้ำ เดือนมีนาคม พบว่า พื้นที่การเกษตรนอกเขตชลประทานของภาคเหนือ เสี่ยงต่อการขาดแคลนน้ำ โดยเฉพาะบริเวณจังหวัดน่าน แพร่ อุดรดิตต์ กำแพงเพชร พิจิตร พิษณุโลก และตาก สำหรับภาคตะวันออกเฉียงเหนือบริเวณที่เสี่ยงต่อการขาดแคลนน้ำ เกือบทุกพื้นที่ของภาค

# น้ำเค็มรุกกล้า

## แม่น้ำเจ้าพระยา

จากการตรวจวัดค่าความเค็มโดยการประปานครหลวง เก็บตลอดลำน้ำเจ้าพระยา สัปดาห์ที่ผ่านมาค่าความเค็มที่สถานีสำแล วัดได้ 0.16 กรัม/ลิตร อยู่ในเกณฑ์มาตรฐานน้ำดิบเพื่อผลิตน้ำประปา เว้นแต่บริเวณสถานีโรงพยาบาลศิริราช มีค่าความเค็มเกินเกณฑ์มาตรฐานน้ำดิบเพื่อผลิตน้ำประปาตลอดสัปดาห์ (เกณฑ์มาตรฐานเพื่อผลิตน้ำประปา 0.25 กรัมต่อลิตร)

### สำแล(คลองประปาฝั่งตะวันออก)

ต.สำแล อ.เมือง จ.ปทุมธานี

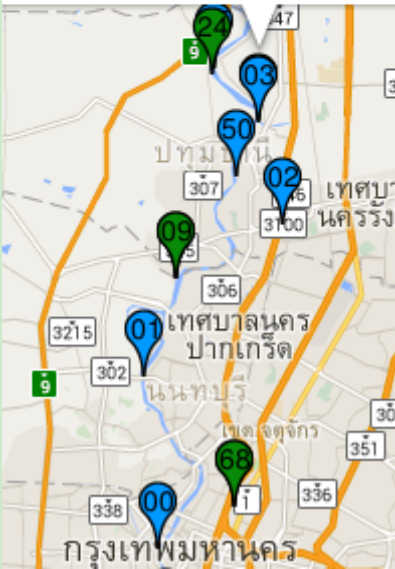
🕒 2016-02-23

**0.16 g/L**

(ความเค็ม)

ดูข้อมูลย้อนหลัง

แหล่งข้อมูล : กปน.



ที่มา : การประปานครหลวง

## การเพาะปลูกพืชช่วงฤดูแล้ง

จากรายงานการเพาะปลูกพืชในช่วงฤดูแล้ง ในเขตชลประทานขนาดใหญ่ ขนาดกลาง ทั้งประเทศ และในลุ่มน้ำเจ้าพระยา ณ วันที่ 17 กุมภาพันธ์ 2559 พบว่า มีการปลูกข้าวนาปรังเกินจากแผนแล้ว 3.343 ล้านไร่ หรือมากกว่า 197% จากแผนที่วางไว้ โดยส่วนใหญ่อยู่ในลุ่มน้ำเจ้าพระยาบริเวณจังหวัดสุพรรณบุรี พระนครศรีอยุธยา และฉะเชิงเทรา

ภาค	ข้าวนาปรัง			พืชไร่-พืชผัก			รวม		
	แผน (ล้านไร่)	ผล (ล้านไร่)	%	แผน (ล้านไร่)	ผล (ล้านไร่)	%	แผน (ล้านไร่)	ผล (ล้านไร่)	%
เหนือ	0.171	0.355	207	0.136	0.158	117	0.31	0.513	167
ตะวันออกเฉียงเหนือ	0.507	0.522	103	0.100	0.025	25	0.61	0.547	90
กลาง	0.001	0.001	78	0.001	0.0005	40	0.002	0.001	56
ตะวันออก	0.227	0.388	171	0.011	0.031	291	0.24	0.420	176
ตะวันตก	0.001	0.112	-	0.188	0.195	104	0.19	0.307	163
ใต้	0.220	0.005	2	0.024	0.000	0	0.24	0.005	2
ลุ่มน้ำเจ้าพระยา		1.960			0.059			2.020	
ทั่วประเทศ	1.127	3.343	297	0.459	0.469	102	1.59	3.812	240

หมายเหตุ : ภาคเหนือ ภาคกลาง ภาคตะวันตก และภาคตะวันออกเฉียงเหนือรวมพื้นที่ในเขตลุ่มน้ำเจ้าพระยาที่ใช้น้ำจากอ่างเก็บน้ำภูมิพล, อ่างเก็บน้ำสิริกิติ์, อ่างเก็บน้ำนครชัยบุรินทร์ และอ่างเก็บน้ำป่าสักชลสิทธิ์

## สถานการณ์ภัยแล้ง

จากรายงานสถานการณ์ภัย ของกรมป้องกันและบรรเทาสาธารณภัย ณ วันที่ 23 กุมภาพันธ์ 59 พบว่า ปัจจุบันยังคงมีจังหวัดที่ประกาศเขตการให้ความช่วยเหลือผู้ประสบภัยพิบัติกรณีฉุกเฉิน (ภัยแล้ง) จำนวน 12 จังหวัด 46 อำเภอ 216 ตำบล 1,893 หมู่บ้าน เปรียบเทียบทั่วประเทศ 74,965 หมู่บ้าน คิดเป็น 2.53%

ที่	จังหวัด	จำนวน			รายชื่ออำเภอที่ประกาศเขตภัยพิบัติ
		อำเภอ	ตำบล	หมู่บ้าน	
ภาคเหนือ 5 จ.					
1	เชียงใหม่	3	5	22	ดอยเต่า สันกำแพง แม่ริม
2	อุตรดิตถ์	1	2	15	เมืองยตรดิตถ์
3	พะเยา	6	30	201	เมืองพะเยา ดอกคำใต้ แม่ใจ จุน ภูพานยาว เชียงคำ
4	สุโขทัย	8	40	286	สวรรคโลก ศรีนคร ศรีสำโรง ศรีคีรีนาถ เมือง ศิรินท เมืองศรีนครทุ่งศรีชัย บ้านสามถ่านพยอม
5	นครสวรรค์	2	2	19	เมือง ชุมแสง
ภาคตะวันออกเฉียงเหนือ 4 จ.					
6	นครราชสีมา	10	62	659	ขามสะแกแสง คง บัวลาย แก้งสนามนาง โนนไทย ตำบลชุมพล โนนสูง เทพารักษ์ พระทองคำ ปัวใหญ่
7	นครพนม	2	6	54	นาหว้า โพนสวรรค์
8	มหาสารคาม	4	27	311	กันทรวิชัย โกสุมพิสัย ชินาม เชียงยืน
9	บุรีรัมย์	2	6	23	เมือง พลับพลาชัย
ภาคกลาง 2 จ.					
10	กาญจนบุรี	2	6	47	พยุหะเจา ท่าม่วง
11	เพชรบุรี	2	2	10	ชะอำ แม่กระจาน
ภาคตะวันออก 1 จ.					
12	สระแก้ว	4	28	246	โคกสูง วิเศษนคร ศาพระยา อรัญประเทศ
รวม		12	46	216	1,893
จากทั้งหมด		76	878	7,255	74,965
ร้อยละ		15.79	5.24	2.98	2.53

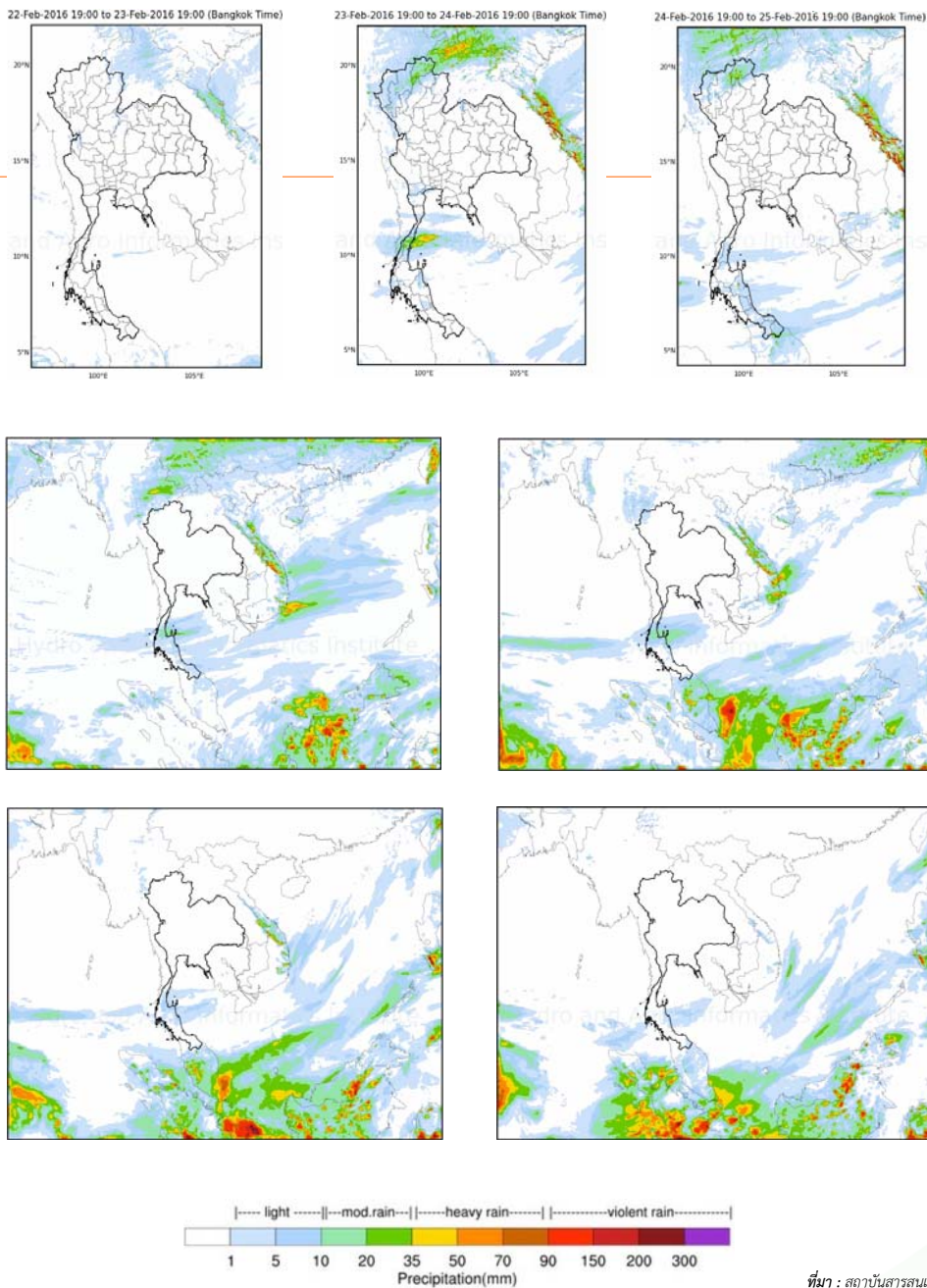
ข้อมูล ณ วันที่ 16 กุมภาพันธ์ 2559

ที่มา : กรมป้องกันและบรรเทาสาธารณภัย กระทรวงมหาดไทย

# คาดการณ์ปริมาณฝน

## ผลคาดการณ์ฝนล่วงหน้า 7 วัน ด้วยแบบจำลองสภาพอากาศ WRF-ROMS

จากแผนภาพคาดการณ์ปริมาณฝนสะสมรายวันล่วงหน้า 7 วัน ความละเอียด 3x3 กิโลเมตร และ 9x9 กิโลเมตร ช่วงวันที่ 23-25 ก.พ. 59 บริเวณความกดอากาศสูงจากประเทศจีนอีกระลอกใหม่จะเริ่มแผ่ลงมาปกคลุมประเทศไทยตอนบนในช่วงวันที่ 24 ก.พ. ทำให้มรสุมตะวันออกเฉียงเหนือและลมตะวันออกเฉียงที่พัดปกคลุมอ่าวไทยจะมีกำลังแรงขึ้น ส่งผลให้ภาคใต้มีฝนเพิ่มขึ้น ประกอบกับกระแสลมตะวันตกในระดับบนจะพัดปกคลุมบริเวณภาคเหนือตอนบน ทำให้ลมระดับผิวพื้นที่มีความชื้นยกตัวขึ้นในแนวตั้ง ส่งผลให้บริเวณภาคเหนือตอนบนมีฝนตกได้ในบางแห่ง จากนั้นช่วงวันที่ 26-29 ก.พ. 59 บริเวณความกดอากาศสูงจากประเทศจีนอีกระลอกจะแผ่เสริมลงมาปกคลุมประเทศไทยตอนบน ไปจนถึงช่วงวันที่ 27 ก.พ. จากนั้นจะอ่อนกำลังลงเล็กน้อย ทำให้ลมมรสุมตะวันออกเฉียงเหนือและลมตะวันออกเฉียงที่พัดปกคลุมประเทศไทย และอ่าวไทยจะมีกำลังแรงต่อเนื่อง ส่งผลให้ภาคใต้ยังคงมีฝนบางแห่ง



การคาดการณ์ฝนระหว่างวันที่ 23-29 ก.พ. 2559  
(คาดการณ์ ณ วันที่ 22 ก.พ. 59 เวลา 19.00 น.)

ที่มา : สถาบันสารสนเทศทรัพยากรน้ำและการเกษตร (องค์การมหาชน)  
Pasted from <[http://dpm.haii.or.th/wf\\_image/index.php](http://dpm.haii.or.th/wf_image/index.php)>

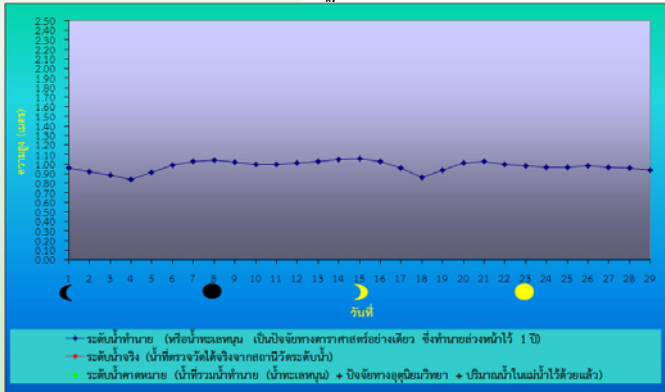
**หมายเหตุ :** โดยทั่วไปความแม่นยำของการคาดการณ์สภาวะฝนจะลดลง เมื่อระยะเวลาคาดการณ์ยาวขึ้น โดยจะมีความแม่นยำสูงสุดที่ 3 วันข้างหน้า  
ข้อมูลคาดการณ์สภาวะฝนเป็นผลงานในระยะวิจัยและพัฒนา โปรดใช้วิจารณญาณในการนำข้อมูลไปใช้



# คาดการณ์ระดับน้ำบริเวณอ่าวไทย

การคาดการณ์สภาวะระดับน้ำในแม่น้ำเจ้าพระยา

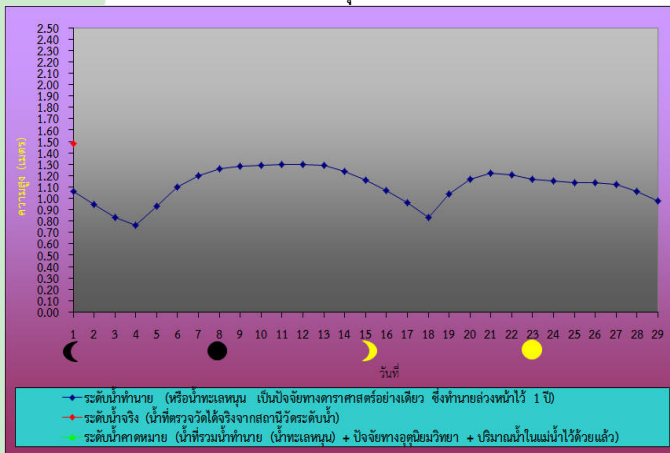
หน้ากองบัญชาการกองทัพเรือ



ระดับน้ำประจำวันที่ 23 ก.พ. พ.ศ.2559

น้ำลงเต็มที่	เวลา	0212	ต่ำกว่าระดับทะเลปานกลาง	0.43	เมตร
น้ำขึ้นเต็มที่	เวลา	0818	สูงกว่าระดับทะเลปานกลาง	1.22	เมตร
น้ำลงเต็มที่	เวลา	1455	สูงกว่าระดับทะเลปานกลาง	0.49	เมตร
น้ำขึ้นเต็มที่	เวลา	1842	สูงกว่าระดับทะเลปานกลาง	1.08	เมตร

ป้อมพระจุลจอมเกล้า

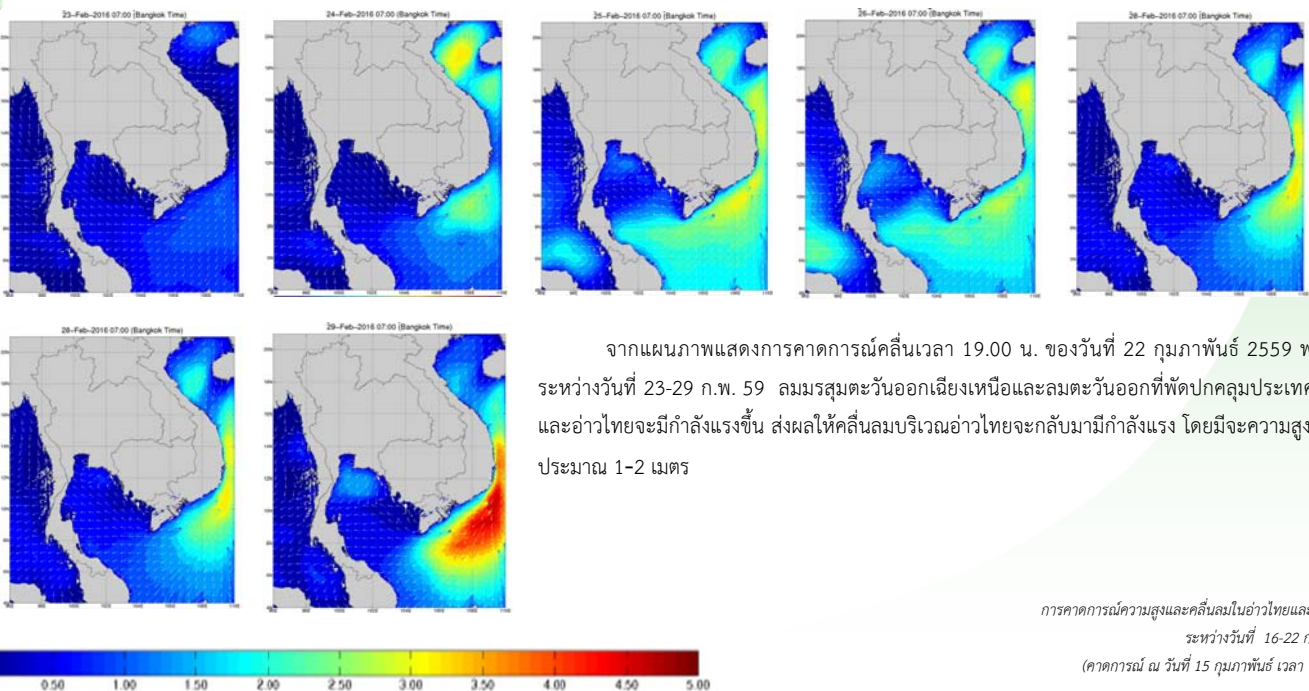


ระดับน้ำประจำวันที่ 23 ก.พ. พ.ศ.2559

น้ำลงเต็มที่	เวลา	0010	ต่ำกว่าระดับทะเลปานกลาง	0.72	เมตร
น้ำขึ้นเต็มที่	เวลา	0645	สูงกว่าระดับทะเลปานกลาง	1.60	เมตร
น้ำลงเต็มที่	เวลา	1245	สูงกว่าระดับทะเลปานกลาง	0.42	เมตร
น้ำขึ้นเต็มที่	เวลา	1721	สูงกว่าระดับทะเลปานกลาง	1.24	เมตร

ที่มา : กรมอุทกศาสตร์ กองทัพเรือ

## การคาดการณ์ความสูงและทิศทางคลื่นทะเลบริเวณอ่าวไทยและอันดามัน



จากแผนภาพแสดงการคาดการณ์คลื่นเวลา 19.00 น. ของวันที่ 22 กุมภาพันธ์ 2559 พบว่าระหว่างวันที่ 23-29 ก.พ. 59 ลมมรสุมตะวันออกเฉียงเหนือและลมตะวันตกที่พัดปกคลุมประเทศไทยและอ่าวไทยจะมีกำลังแรงขึ้น ส่งผลให้คลื่นลมบริเวณอ่าวไทยจะกลับมามีกำลังแรง โดยมีมีความสูงคลื่นประมาณ 1-2 เมตร

การคาดการณ์ความสูงและคลื่นลมในอ่าวไทยและอันดามัน  
ระหว่างวันที่ 16-22 ก.พ. 2559  
(คาดการณ์ ณ วันที่ 15 กุมภาพันธ์ เวลา 19.00 น.)



ส ส น ก  
H A I I

จัดทำโดย

สถาบันสารสนเทศทรัพยากรน้ำและการเกษตร (องค์การมหาชน)

กระทรวงวิทยาศาสตร์และเทคโนโลยี

เลขที่ 108 อาคารบางกอกไทยทาวเวอร์ ชั้น 8

ถนนรางน้ำ แขวงถนนพญาไท เขตราชเทวี กรุงเทพฯ 10400

โทรศัพท์ 0-2642-7132 โทรสาร 0-2642-7133

สนใจรายละเอียดเพิ่มเติมได้ที่

คลังข้อมูลสภาพน้ำ

<http://www.thaiwater.net>

ติดตามสภาพอากาศและคาดการณ์สภาวะฝน

<http://www.thaiwater.net/web/index.php/weatherinfo.html>