



ติดตามสถานการณ์ภัยแล้ง

สัปดาห์ที่ 7/2559

ระหว่างวันที่ 10-16 กุมภาพันธ์ 2559

สถานการณ์ปัจจุบัน

ปริมาณฝน	2
ความชื้น	3
ปริมาณน้ำในอ่างเก็บน้ำ	4
ระดับน้ำท่า	5
น้ำเค็มรุกล้ำ	6
การเพาะปลูกพืชฤดูแล้ง	7

คาดการณ์

ปริมาณฝน	8
ระดับน้ำบริเวณอ่าวไทย	9
ความสูงและทิศทางคลื่นทะเลบริเวณอ่าวไทยและอันดามัน	9

สถานการณ์ปัจจุบัน

สัปดาห์นี้บริเวณประเทศไทยตอนบนยังคงมีอากาศหนาวเย็น โดยมีอากาศหนาวจัดบางพื้นที่ในภาคเหนือ และภาคตะวันออกเฉียงเหนือ ส่วนภาคใต้มีฝนทางฝั่งตะวันออกของภาค

ส่วนอ่างเก็บน้ำขนาดใหญ่ทั้ง 33 แห่งทั่วประเทศ มีปริมาณน้ำ 37,238 ล้านลูกบาศก์เมตร คิดเป็น 53% ของความจุ และเป็นน้ำใช้การได้จริงเพียง 13,735 ล้านลูกบาศก์เมตร ซึ่งน้อยกว่าปี 2553 ที่เป็นปีแล้ง ทั้งนี้อ่างเก็บน้ำที่มีปริมาณน้ำกักเก็บคงเหลือน้อยกว่า 30% มี 8 เขื่อน คือ เขื่อนแม่งัด(23%) เขื่อนกิ่วลม(27%) เขื่อนแม่งอง(12%) เขื่อนกิ่วคอหมา(15%) เขื่อนอุบลรัตน์(27%) เขื่อนห้วยหลวง (20%) เขื่อนกระเสียว(27%) และเขื่อนปรางค์บุรี(26%) กับมีอ่างเก็บน้ำที่มีปริมาณน้ำกักเก็บมากกว่า 80% อยู่ 2 เขื่อน คือ เขื่อนหนองปลาไหล(91%) และเขื่อนประแสร์(87%) อ่างเก็บน้ำหลักทั้ง 4 อ่าง คือ เขื่อนภูมิพล เขื่อนสิริกิติ์ เขื่อนแควน้อย และเขื่อนป่าสักฯ มีปริมาณน้ำกักเก็บคงเหลือรวมกัน 9,882 ล้าน ลบ.ม. คิดเป็น 40% โดยเป็นปริมาณน้ำใช้การได้จริงเพียง 3,186 ล้าน ลบ.ม. ทั้งนี้รายงานการเพาะปลูกพืชในช่วงฤดูแล้ง ในเขตชลประทานขนาดใหญ่ ขนาดกลาง ทั้งประเทศ และในลุ่มน้ำเจ้าพระยา ณ วันที่ 10 กุมภาพันธ์ 2559 พบว่า มีการปลูกข้าวนาปรังเกินจากแผนแล้ว 2.186 ล้านไร่ หรือมากกว่า 194% จากแผนที่วางไว้ โดยส่วนใหญ่อยู่ในลุ่มน้ำเจ้าพระยา บริเวณจังหวัดสุพรรณบุรี พระนครศรีอยุธยา และฉะเชิงเทรา

สถานการณ์ภัย ของกรมป้องกันและบรรเทาสาธารณภัย ณ วันที่ 16 ก.พ. 59 พบว่า ปัจจุบันยังคงมีจังหวัดที่ประกาศเขตการให้ความช่วยเหลือผู้ประสบภัยพิบัติกรณีฉุกเฉิน (ภัยแล้ง) จำนวน 12 จังหวัด 43 อำเภอ 206 ตำบล 1,826 หมู่บ้าน (เปรียบเทียบกับทั่วประเทศ 74,965 หมู่บ้าน คิดเป็น 2.44%)

คาดการณ์

คาดการณ์ฝน ช่วงวันที่ 16-18 ก.พ. 59 บริเวณความกดอากาศสูงจากประเทศจีนระลอกใหม่จะเริ่มแผ่ลงมาปกคลุมประเทศไทยตอนบนอีกครั้ง ทำให้มรสุมตะวันออกเฉียงเหนือและลมตะวันออกเฉียงที่พัดปกคลุมอ่าวไทยจะมีกำลังแรงขึ้น ส่งผลให้ภาคใต้มีฝนเพิ่มขึ้น ส่งผลให้ภาคใต้มีฝนเพิ่มขึ้น จากนั้นความกดอากาศสูงจะอ่อนกำลังลงเล็กน้อยในช่วงวันที่ 18 ก.พ. จากนั้นช่วงวันที่ 19-22 ก.พ. 59 บริเวณความกดอากาศสูงจากประเทศจีนอีกระลอกจะแผ่เสริมลงมาปกคลุมประเทศไทยตอนบนในช่วงวันที่ 19 ก.พ. ทำให้ลมมรสุมตะวันออกเฉียงเหนือและลมตะวันออกเฉียงที่พัดปกคลุมประเทศไทย และอ่าวไทยจะมีกำลังแรงต่อเนื่อง ส่งผลให้ภาคใต้ยังคงมีฝนบางแห่ง

คาดการณ์สมทลน้ำ เดือนกุมภาพันธ์ พบว่า พื้นที่การเกษตรนอกเขตชลประทานของภาคเหนือ เสี่ยงต่อการขาดแคลนน้ำ โดยเฉพาะบริเวณจังหวัดน่าน แพร่ อุตรดิตถ์ กำแพงเพชร พิจิตร พิษณุโลก และตาก สำหรับภาคตะวันออกเฉียงเหนือบริเวณที่เสี่ยงต่อการขาดแคลนน้ำ เกือบทุกพื้นที่ของภาค ยกเว้นบริเวณจังหวัดนครราชสีมา

คาดการณ์ระดับน้ำบริเวณอ่าวไทย คาดว่าวันที่ 16 กุมภาพันธ์ 2559 ที่หน้ากองบัญชาการกองทัพเรือ น้ำลงเต็มที่เวลา 04.30 น. สูงกว่าระดับน้ำทะเลปานกลาง 0.02 เมตร น้ำขึ้นเต็มที่เวลา 10.51 น. สูงกว่าระดับน้ำทะเลปานกลาง 1.22 เมตร ส่วนที่ป้อมพระจุลจอมเกล้า น้ำลงเต็มที่เวลา 03.28 น. ต่ำกว่าระดับน้ำทะเลปานกลาง 0.01 เมตร น้ำขึ้นเต็มที่เวลา 09.10 น. สูงกว่าระดับน้ำทะเลปานกลาง 1.44 เมตร

คาดการณ์คลื่น เวลา 19.00 น. ของวันที่ 15 กุมภาพันธ์ 2559 พบว่า ระหว่างวันที่ 16-22 ก.พ. 59 ลมมรสุมตะวันออกเฉียงเหนือและลมตะวันออกเฉียงที่พัดปกคลุมประเทศไทยและอ่าวไทยจะมีกำลังแรง ส่งผลให้คลื่นลมบริเวณอ่าวไทยจะมีกำลังแรงขึ้น โดยคลื่นลมบริเวณอ่าวไทยจะมีสูงประมาณ 1-2 เมตร ส่วนบริเวณอ่าวไทยตอนล่าง จะสูงประมาณ 2-3 เมตร

ปริมาณฝน (วันที่ 10-16 กุมภาพันธ์ 2559)

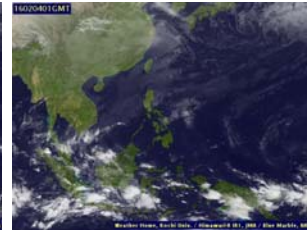
เมฆ

- มีกลุ่มเมฆปกคลุมบริเวณภาคใต้เกือบตลอดสัปดาห์ ส่งผลให้ภาคใต้โดยเฉพาะบริเวณตอนล่างของภาคมีฝนตก

3 ก.พ. 2559 01:00GMT



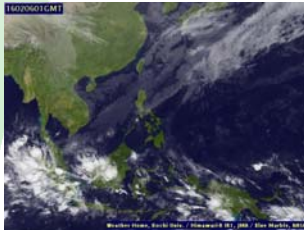
4 ก.พ. 2559 01:00GMT



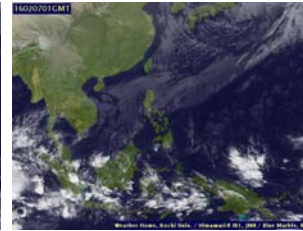
5 ก.พ. 2559 01:00GMT



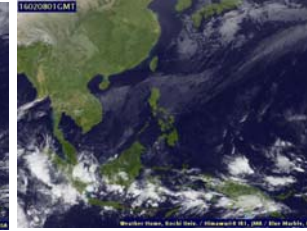
6 ก.พ. 2559 01:00GMT



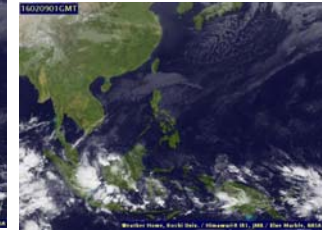
7 ก.พ. 2559 01:00GMT



8 ก.พ. 2559 01:00GMT



9 ก.พ. 2559 01:00GMT



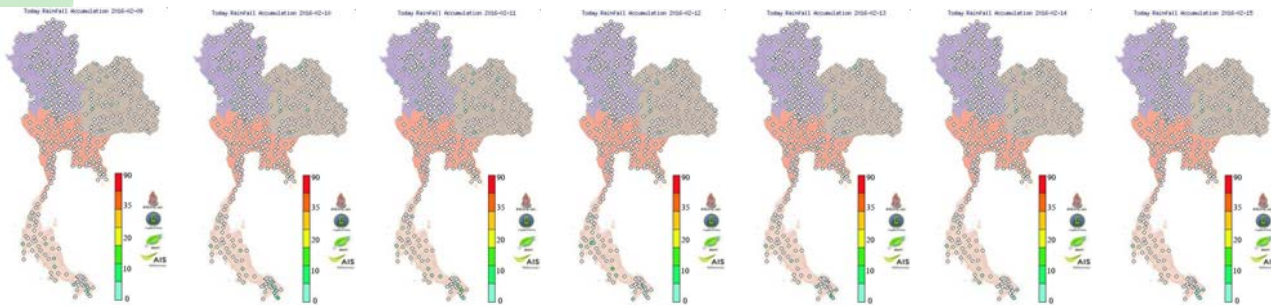
แผนที่เมฆ

ที่มา : มหาวิทยาลัยโคชิ

Pasted from <<http://tiwrm.haii.or.th/TyphoonTracking/>>

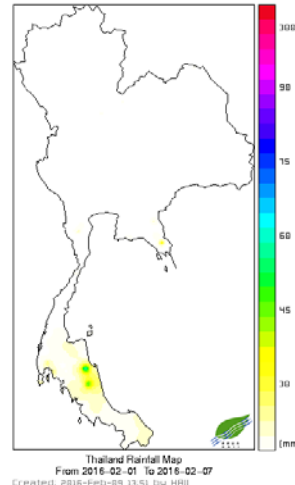
ปริมาณฝนสัปดาห์ที่ผ่านมา

ปริมาณฝนสะสมรายวัน (วันที่ 9-15 ก.พ. 2559)

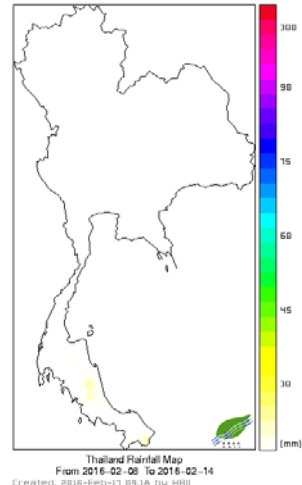


สถานี	ปริมาณฝนสะสม 9-15 ก.พ. 59 (มม.)
บางบัว ต.เกาะช้างใต้ จ.ตราด	21.4
เปรี๊นใน ต.ห้วยน้ำขาว จ.ตราด	16.6
ที่ว่าการอำเภอสุคีริน ต.สุคีริน จ.นราธิวาส	15.0
บูเก๊ะตา ต.โละจูด จ.นราธิวาส	11.4
ตลาดกงหรา ต.คลองทรายขาว จ.พัทลุง	10.8

สัปดาห์ที่แล้ว ฝนสะสมระหว่างวันที่ 1-7 ก.พ. 59



สัปดาห์นี้ ฝนสะสมระหว่างวันที่ 8-14 ก.พ. 59



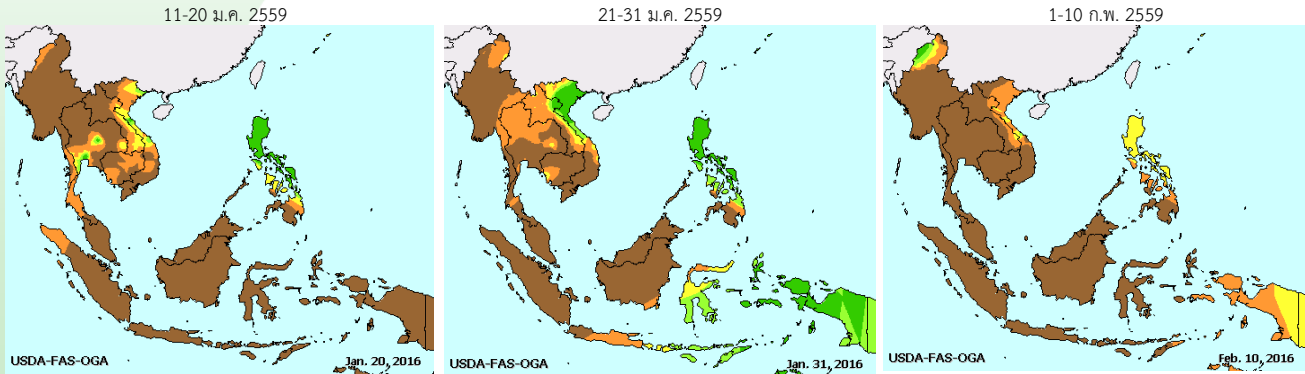
รายละเอียดเพิ่มเติม : http://www.thaiwater.net/DATA/site/content/fs_show_top7.html?type=rain_acc&sort_type=max

- ปริมาณฝนสะสมตั้งแต่วันที่ 8-14 ก.พ. 59 พบว่า ประเทศไทยมีฝนตกเล็กน้อย ในจังหวัดตราด นราธิวาส และพัทลุง

ความชื้น

ความชื้นผิวดิน

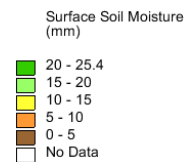
ในช่วงต้นเดือนกุมภาพันธ์ พบว่า ทุกภูมิภาคของประเทศปริมาณฝนลดลง จากระยะกลางเดือนและปลายเดือนมกราคม ความชื้นค่อนข้างต่ำทั่วทุกภูมิภาคของประเทศ



แผนภาพความชื้นผิวดิน

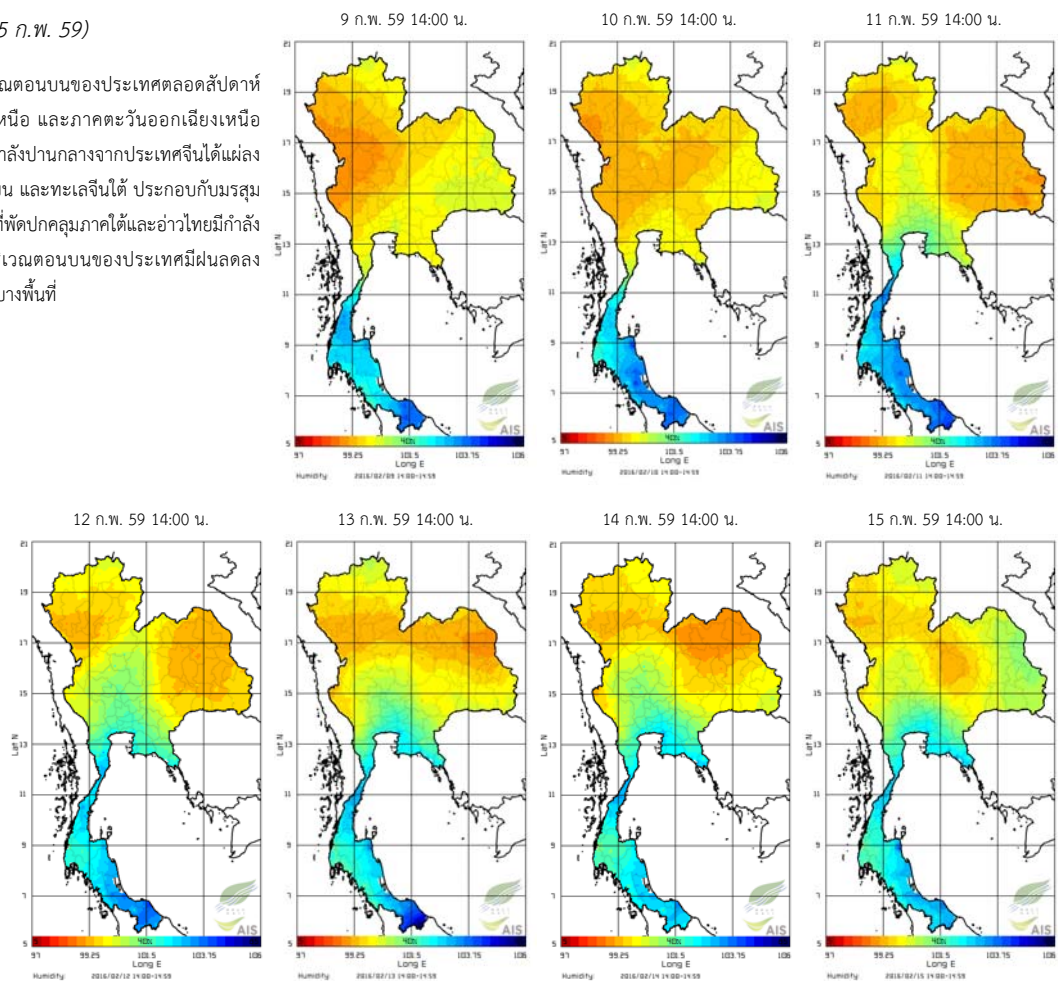
ที่มา : USDA (United States Department of Agriculture)

Pasted from <http://www.thaiwater.net/DATA/REPORT/php/show_soil_mois.php?type=afwa>



ความชื้นในอากาศ (วันที่ 9-15 ก.พ. 59)

- ความชื้นในอากาศค่อนข้างต่ำบริเวณตอนบนของประเทศตลอดสัปดาห์ โดยเฉพาะด้านตะวันออกของภาคเหนือ และภาคตะวันออกเฉียงเหนือ เนื่องจากบริเวณความกดอากาศสูงกำลังปานกลางจากประเทศจีนได้แผ่ลงมาปกคลุมบริเวณประเทศไทยตอนบน และทะเลจีนใต้ ประกอบกับมรสุมตะวันออกเฉียงเหนือกำลังปานกลางที่พัดปกคลุมภาคใต้และอ่าวไทยมีกำลังแรงในระยะปลายสัปดาห์ ทำให้บริเวณตอนบนของประเทศมีฝนลดลง อากาศเย็นทั่วไป ส่วนภาคใต้มีฝนตกบางพื้นที่



แผนภาพความชื้นในอากาศ

ที่มา : สถาบันสารสนเทศทรัพยากรน้ำและการเกษตร (องค์การมหาชน)

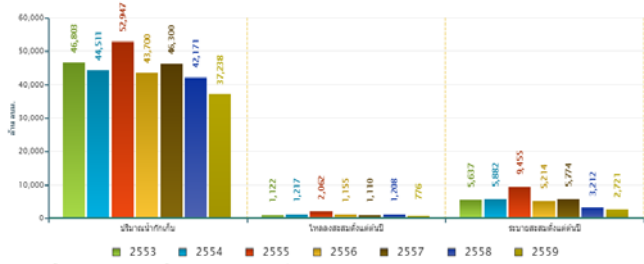
Pasted from <http://www.thaiwater.net/DATA/REPORT/php/radar/show_humidimg.php>

ปริมาณน้ำในอ่างเก็บน้ำ

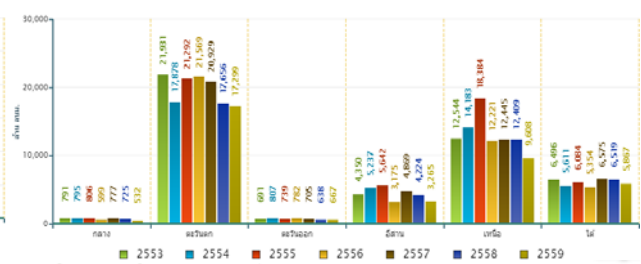
สภาพน้ำในอ่างเก็บน้ำขนาดใหญ่ทั่วประเทศ (วันที่ 16 กุมภาพันธ์ 2559)

ปัจจุบันมีปริมาณน้ำกักเก็บทั่วประเทศอยู่ที่ 37,238 ล้านลูกบาศก์เมตร คิดเป็น 53% ของความจุ และเป็นน้ำใช้การได้จริงเพียง 13,735 ล้านลูกบาศก์เมตร ซึ่งน้อยกว่าปี 2553 ที่เป็นปีแล้ง ทั้งนี้อ่างเก็บน้ำที่มีปริมาณน้ำกักเก็บคงเหลือน้อยกว่า 30% มี 8 เขื่อน คือ เขื่อนแม่งัด(23%) เขื่อนกัวลม(27%) เขื่อนแม่งวง(12%) เขื่อนกัวคอกหมา(15%) เขื่อนอุบลรัตน์(27%) เขื่อนห้วยหลวง (20%) เขื่อนกระเสียว(27%) และเขื่อนปรางบุรี(26%) กับมีอ่างเก็บน้ำที่มีปริมาณน้ำกักเก็บมากกว่า 80% อยู่ 2 เขื่อน คือ เขื่อนหนองปลาไหล(91%) และเขื่อนประแสร์(87%)

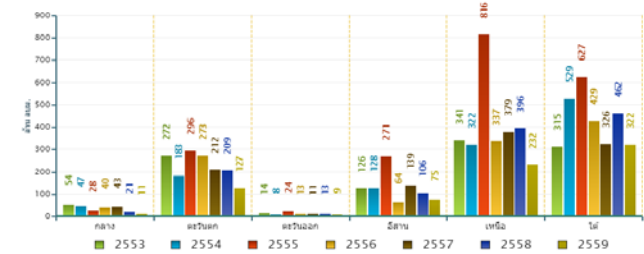
สถานการณ์น้ำในอ่างเก็บน้ำขนาดใหญ่ วันที่ 16 กุมภาพันธ์



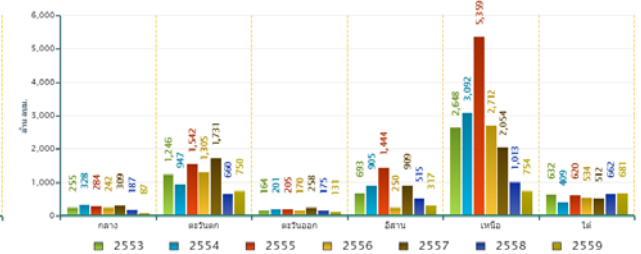
ปริมาณน้ำในอ่างเก็บน้ำขนาดใหญ่ วันที่ 16 กุมภาพันธ์



ปริมาณน้ำในอ่างเก็บน้ำขนาดตั้งแต่ต้นปีรายภาค วันที่ 16 กุมภาพันธ์



ปริมาณน้ำในระบบชลประทานตั้งแต่ต้นปีรายภาค วันที่ 16 กุมภาพันธ์

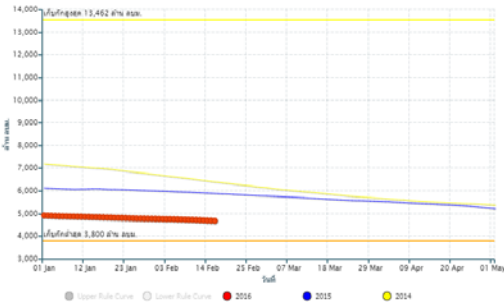


ข้อมูลปริมาณน้ำในอ่างเก็บน้ำขนาดใหญ่เมื่อวันที่ 16 กุมภาพันธ์ 2559
ที่มา : กรมชลประทานและการไฟฟ้าฝ่ายผลิตแห่งประเทศไทย

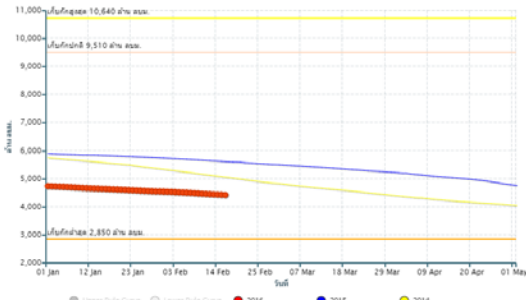
สภาพน้ำในอ่างเก็บน้ำขนาดใหญ่ในพื้นที่ลุ่มน้ำเจ้าพระยา

- เขื่อนภูมิพล มีปริมาณน้ำกักเก็บคงเหลือ 4,688 ล้านลบ.ม. คิดเป็น 35% เป็นปริมาณน้ำใช้การได้ 888 ล้านลบ.ม.
- เขื่อนสิริกิติ์ มีปริมาณน้ำกักเก็บคงเหลือ 4,427 ล้านลบ.ม. คิดเป็น 47% เป็นปริมาณน้ำใช้การได้ 1,577 ล้านลบ.ม.
- เขื่อนแควน้อย มีปริมาณน้ำกักเก็บคงเหลือ 348 ล้านลบ.ม. คิดเป็น 37% เป็นปริมาณน้ำใช้การได้ 305 ล้าน ลบ.ม.
- เขื่อนป่าสักชลสิทธิ์ มีปริมาณน้ำกักเก็บคงเหลือ 419 ล้าน ลบ.ม. คิดเป็น 44% เป็นปริมาณน้ำใช้การได้ 416 ล้าน ลบ.ม.

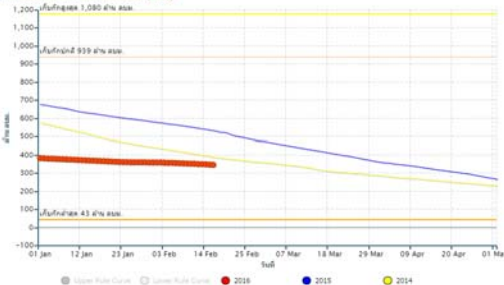
ปริมาณน้ำกักเก็บ เขื่อนภูมิพล (35%)



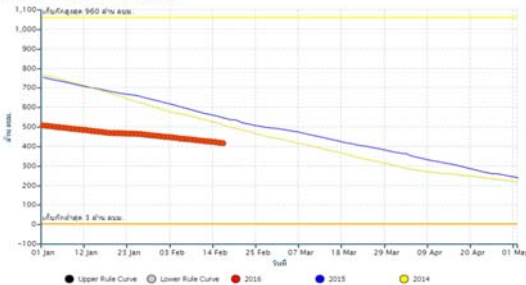
ปริมาณน้ำกักเก็บ เขื่อนสิริกิติ์ (47%)



ปริมาณน้ำกักเก็บ เขื่อนแควน้อย (37%)

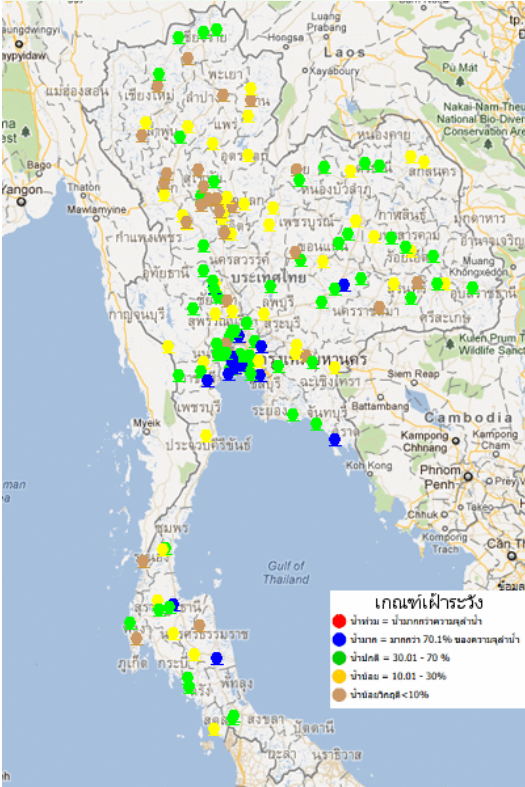


ปริมาณน้ำกักเก็บ เขื่อนป่าสัก (44%)



ระดับน้ำ-สมดุลงน้ำ

สถานการณ์น้ำท่า

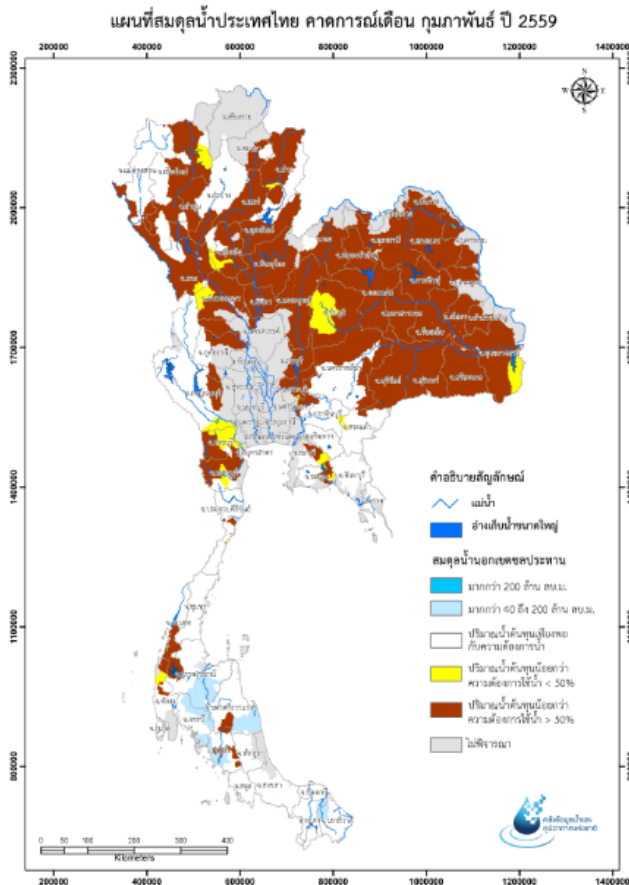


จากการตรวจวัดระดับน้ำของสถานีโทรมาตร สสนก. พบว่า ภาคเหนือมีระดับน้ำในลำน้ำน้อยถึงน้อยวิกฤต ภาคตะวันออกเฉียงเหนือบริเวณต้นน้ำของแม่น้ำชีมีระดับน้ำน้อย ส่วนภาคใต้มีระดับน้ำลดลงจากสัปดาห์ที่แล้ว

ข้อมูล ณ วันที่ 16 กุมภาพันธ์ 2559 เวลา 10.00 น.

รายละเอียดเพิ่มเติม : <http://www.thaiwater.net/hourlyreport>

สมดุลงน้ำ



คาดการณ์สมดุลงน้ำ เดือนกุมภาพันธ์ พบว่า พื้นที่การเกษตรนอกเขตชลประทานของภาคเหนือ เสี่ยงต่อการขาดแคลนน้ำ โดยเฉพาะบริเวณจังหวัดน่าน แพร่ อุดรดิตถ์ กำแพงเพชร พิจิตร พิษณุโลก และตาก สำหรับภาคตะวันออกเฉียงเหนือบริเวณที่เสี่ยงต่อการขาดแคลนน้ำ เกือบทุก พื้นที่ของภาค ยกเว้นบริเวณจังหวัดนครราชสีมา

น้ำเค็มรุกกล้า

แม่น้ำเจ้าพระยา

จากการตรวจวัดค่าความเค็มโดยการประปานครหลวง เก็บตลอดลำน้ำเจ้าพระยา สัปดาห์ที่ผ่านมามีช่วงบ่ายถึงเย็นของแต่ละวัน เกินเกณฑ์มาตรฐานการผลิตน้ำประปา จากนั้นค่อยๆอยู่ในเกณฑ์มาตรฐาน ซึ่งไม่ส่งผลกระทบต่อประชาชน เมื่อเวลา 10.00 น. ค่าความเค็มที่สถานีสำแล วัดได้ 0.17 กรัม/ลิตร อยู่ในเกณฑ์มาตรฐานน้ำดิบเพื่อผลิตน้ำประปา เว้นแต่บริเวณสถานีโรงพยาบาลศิริราช มีค่าความเค็มเกินเกณฑ์มาตรฐานน้ำดิบเพื่อผลิตน้ำประปาตลอดสัปดาห์ (เกณฑ์มาตรฐานเพื่อผลิตน้ำประปา 0.25 กรัมต่อลิตร)

สำแล(คลองประปาฝั่งตะวันออก)

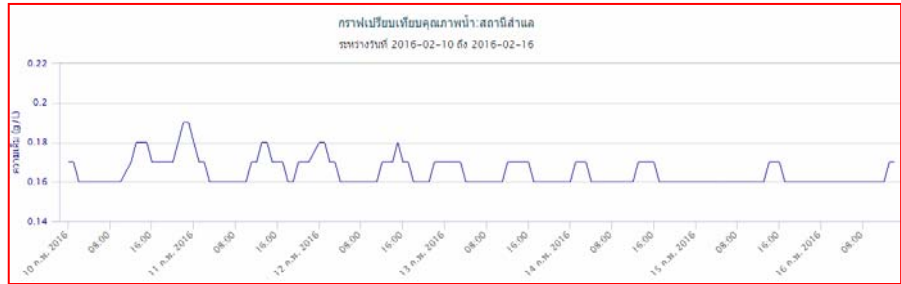
ต.สำแล อ.เมือง จ.ปทุมธานี

🕒 2016-02-16

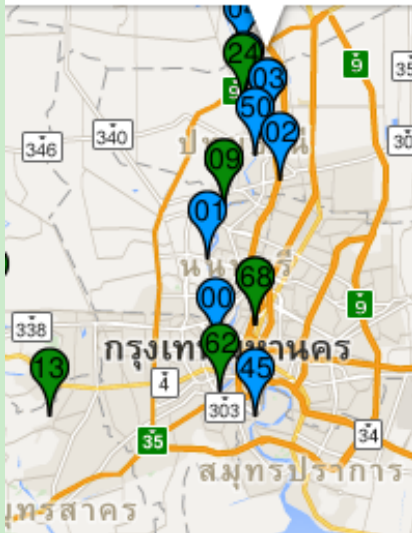
0.17 g/L

(ความเค็ม)

ดูข้อมูลย้อนหลัง



แหล่งข้อมูล : กปน.



ที่มา : การประปานครหลวง

การเพาะปลูกพืชช่วงฤดูแล้ง

จากรายงานการเพาะปลูกพืชในช่วงฤดูแล้ง ในเขตชลประทานขนาดใหญ่ ขนาดกลาง ทั้งประเทศ และในลุ่มน้ำเจ้าพระยา ณ วันที่ 10 กุมภาพันธ์ 2559 พบว่า มีการปลูกข้าวนาปรังเกินจากแผนแล้ว 2.186 ล้านไร่ หรือมากกว่า 194% จากแผนที่วางไว้ โดยส่วนใหญ่อยู่ในลุ่มน้ำเจ้าพระยาบริเวณจังหวัดสุพรรณบุรี พระนครศรีอยุธยา และฉะเชิงเทรา

ภาค	ข้าวนาปรัง			พืชไร่-พืชผัก			รวม		
	แผน (ล้านไร่)	ผล (ล้านไร่)	%	แผน (ล้านไร่)	ผล (ล้านไร่)	%	แผน (ล้านไร่)	ผล (ล้านไร่)	%
เหนือ	0.171	0.351	205	0.136	0.158	116	0.31	0.509	166
ตะวันออกเฉียงเหนือ	0.507	0.500	99	0.100	0.023	23	0.61	0.523	86
กลาง	0.001	0.001	78	0.001	0.0004	36	0.002	0.001	54
ตะวันตก	0.227	0.388	171	0.011	0.031	290	0.24	0.419	176
ใต้	0.001	0.108	-	0.188	0.192	102	0.19	0.299	159
ลุ่มน้ำเจ้าพระยา	0.220	0.005	2	0.024	0.00	0	0.24	0.005	2
ทั่วประเทศ	1.127	3.313	294	0.459	0.462	101	1.59	3.775	238

หมายเหตุ : ภาคเหนือ ภาคกลาง ภาคตะวันตก และภาคตะวันออกเฉียงเหนือในเขตลุ่มน้ำเจ้าพระยาได้หักจากส่วนเก็บกับภูมิภาค, ส่วนเก็บกับสิทธิ์, ส่วนเก็บกับควมโอนบริหารดิน และส่วนเก็บกับป่าอนุรักษ์

สถานการณ์ภัยแล้ง

จากรายงานสถานการณ์ภัย ของกรมป้องกันและบรรเทาสาธารณภัย ณ วันที่ 16 กุมภาพันธ์ 59 พบว่า ปัจจุบันยังมีจังหวัดที่ประกาศเขตการให้ความช่วยเหลือผู้ประสบภัยพิบัติกรณีฉุกเฉิน (ภัยแล้ง) จำนวน 12 จังหวัด 43 อำเภอ 206 ตำบล 1,826 หมู่บ้าน เปรียบเทียบทั่วประเทศ 74,965 หมู่บ้าน คิดเป็น 2.44%

ที่	จังหวัด	จำนวน			รายชื่ออำเภอที่ประกาศเขตภัยพิบัติฯ
		อำเภอ	ตำบล	หมู่บ้าน	
ภาคเหนือ 5 จ.					
1	เชียงราย	1	6	64	พาน
2	เชียงใหม่	3	5	22	ลอมสัก กิ่งก่าแรง แม่ริม
3	อุตรดิตถ์	1	2	15	เมืองอุตรดิตถ์
4	พะเยา	6	30	201	เมืองพะเยา ลอกสักใต้ แม่ใจ จุน กุกกยาว เชียงคำ
5	สุโขทัย	8	40	286	สวรรคโลก ศรีนคร ศรีสำโรง ศรีสำราญ เมือง ศรีนครทุ่งเสถียร บ้านด่านลานหอย
ภาคตะวันออกเฉียงเหนือ 4 จ.					
6	นครราชสีมา	10	62	659	ขามทะเลสอ คง บัวลาย แม่เหลื่อมบาง โนนไทย คำมูนพนา โนนสูง เทพารักษ์ พระทองคำ บัวใหญ่
7	นครพนม	2	6	54	นาหว้า โพนสวรรค์
8	มหาสารคาม	4	27	311	กันทรวิชัย โพนพิสัย ชื่นชม เชียงยืน
9	บุรีรัมย์	2	6	23	เมือง พลับพลาชัย
ภาคกลาง 2 จ.					
10	กาญจนบุรี	1	4	35	พิมายกระเซา
11	เพชรบุรี	3	3	10	ชะอำ แกร่งกระเจาน
ภาคตะวันออก 1 จ.					
12	สระแก้ว	3	16	146	โคกสูง ชัยนิคมศรี ฉางพระยา
รวม		12	63	206	1,826
จากทั้งหมด		76	878	7,255	74,965
ร้อยละ		15.79	4.90	2.84	2.44

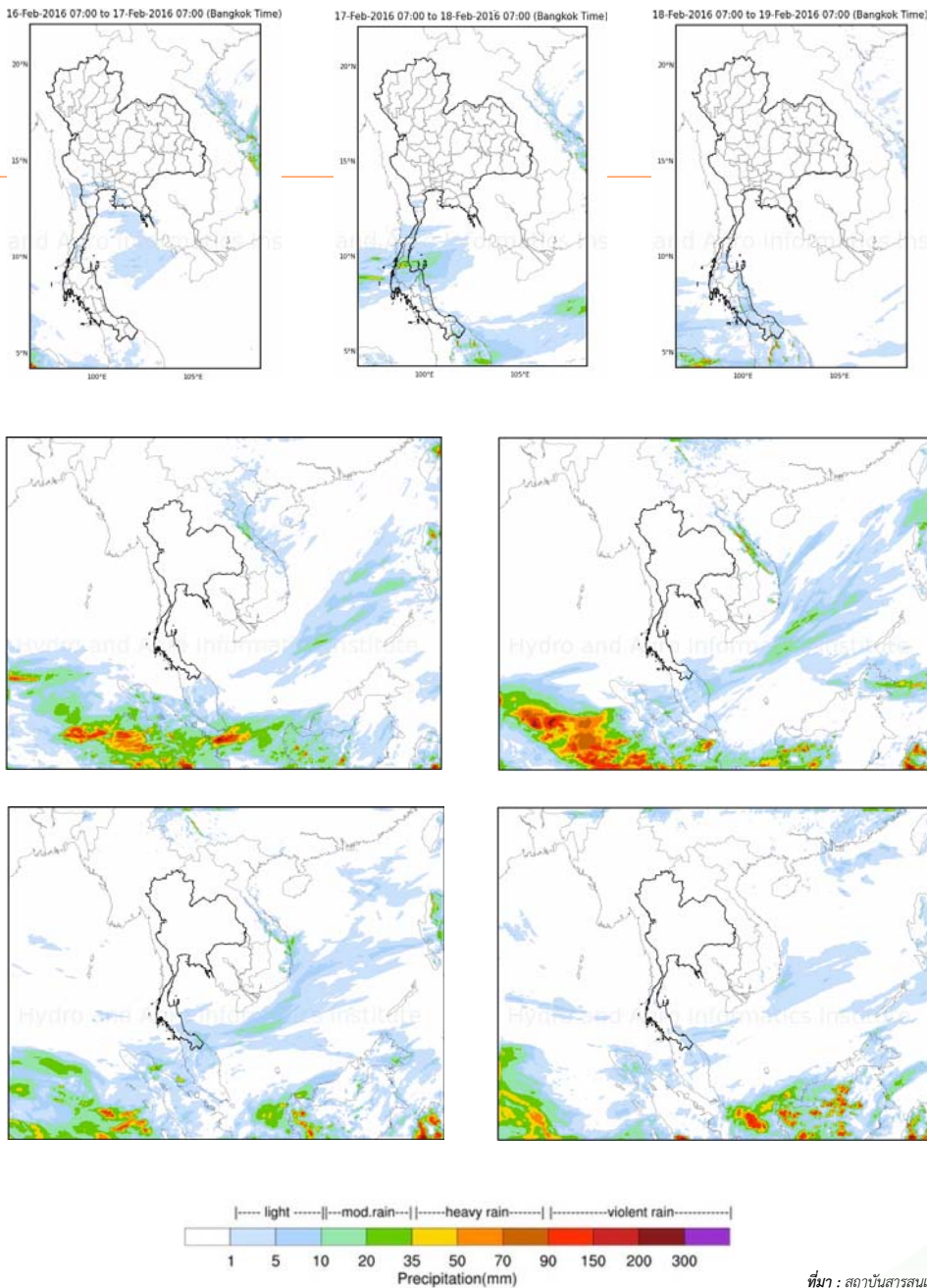
ข้อมูล ณ วันที่ 16 กุมภาพันธ์ 2559

ที่มา : กรมป้องกันและบรรเทาสาธารณภัย กระทรวงมหาดไทย

คาดการณ์ปริมาณฝน

ผลคาดการณ์ฝนล่วงหน้า 7 วัน ด้วยแบบจำลองสภาพอากาศ WRF-ROMS

จากแผนภาพคาดการณ์ปริมาณฝนสะสมรายวันล่วงหน้า 7 วัน ความละเอียด 3x3 กิโลเมตร และ 9x9 กิโลเมตร ช่วงวันที่ 16-18 ก.พ. 59 บริเวณความกดอากาศสูงจากประเทศจีนระลอกใหม่จะเริ่มแผ่ลงมาปกคลุมประเทศไทยตอนบนอีกครั้ง ทำให้มรสุมตะวันออกเฉียงเหนือและลมตะวันออกเฉียงที่พัดปกคลุมอ่าวไทยจะมีกำลังแรงขึ้น ส่งผลให้ภาคใต้มีฝนเพิ่มขึ้น ส่งผลให้ภาคใต้มีฝนเพิ่มขึ้น จากนั้นความกดอากาศสูงจะอ่อนกำลังลงเล็กน้อยในช่วงวันที่ 18 ก.พ. จากนั้นช่วงวันที่ 19-22 ก.พ. 59 บริเวณความกดอากาศสูงจากประเทศจีนอีกระลอกจะแผ่เสริมลงมาปกคลุมประเทศไทยตอนบนในช่วงวันที่ 19 ก.พ. ทำให้ลมมรสุมตะวันออกเฉียงเหนือและลมตะวันออกเฉียงที่พัดปกคลุมประเทศไทย และอ่าวไทยจะมีกำลังแรงต่อเนื่อง ส่งผลให้ภาคใต้ยังคงมีฝนบางแห่ง



การคาดการณ์ฝนระหว่างวันที่ 16-22 ก.พ. 2559
(คาดการณ์ ณ วันที่ 15 ก.พ. 59 เวลา 19.00 น.)

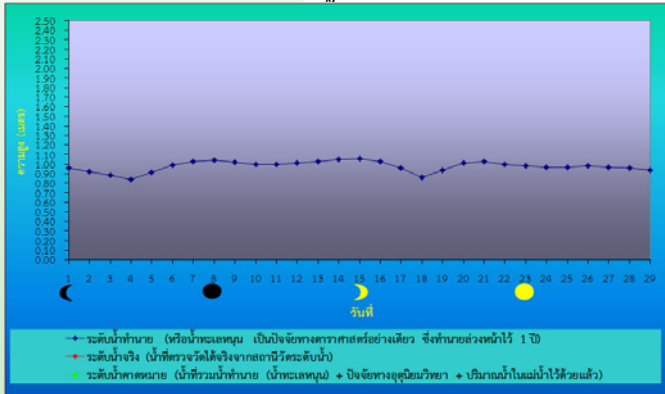
ที่มา : สถาบันสารสนเทศทรัพยากรน้ำและการเกษตร (องค์การมหาชน)
Pasted from <http://dpm.haii.or.th/wf_image/index.php>

หมายเหตุ : โดยทั่วไปความแม่นยำของการคาดการณ์สภาวะฝนจะลดลง เมื่อระยะเวลาคาดการณ์ยาวขึ้น โดยจะมีความแม่นยำสูงสุดที่ 3 วันข้างหน้า ข้อมูลคาดการณ์สภาวะฝนเป็นผลงานในระยะวิจัยและพัฒนา โปรดใช้วิจารณญาณในการนำข้อมูลไปใช้

คาดการณ์ระดับน้ำบริเวณอ่าวไทย

การคาดการณ์สภาวะระดับน้ำในแม่น้ำเจ้าพระยา

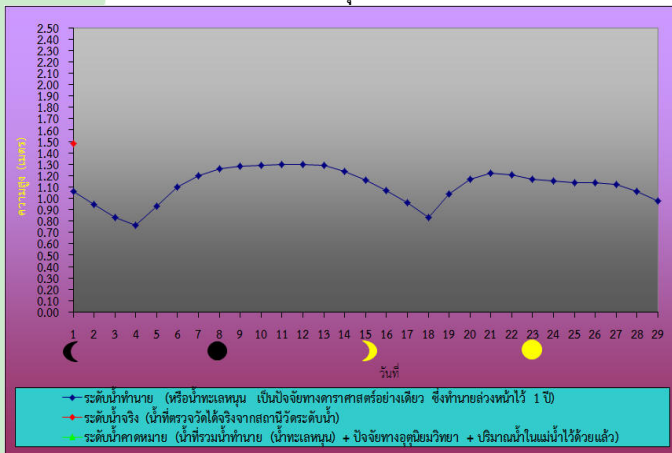
หน้ากองบัญชาการกองทัพเรือ



ระดับน้ำประจำวันวันที่ 16 ก.พ. พ.ศ.2559

น้ำลงเต็มที่	เวลา	0430	สูงกว่าระดับทะเลปานกลาง	0.02	เมตร
น้ำขึ้นเต็มที่	เวลา	1051	สูงกว่าระดับทะเลปานกลาง	1.22	เมตร
น้ำลงเต็มที่	เวลา	1915	ต่ำกว่าระดับทะเลปานกลาง	0.48	เมตร

ป้อมพระจุลจอมเกล้า

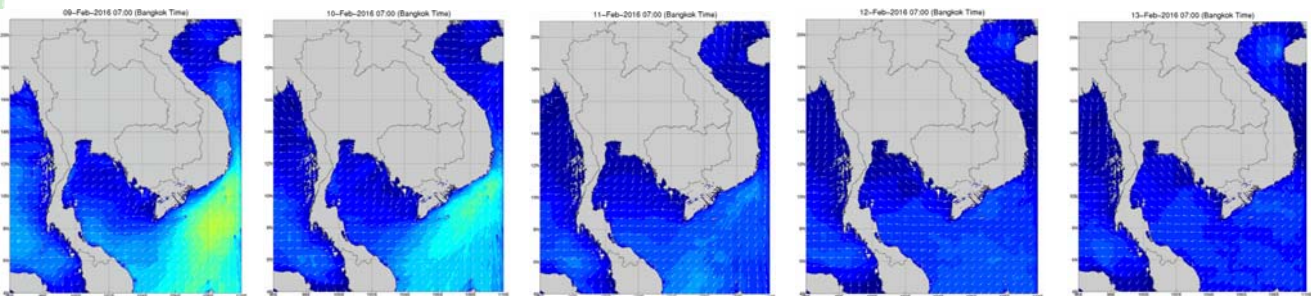


ระดับน้ำประจำวันวันที่ 16 ก.พ. พ.ศ.2559

น้ำลงเต็มที่	เวลา	0328	ต่ำกว่าระดับทะเลปานกลาง	0.01	เมตร
น้ำขึ้นเต็มที่	เวลา	0910	สูงกว่าระดับทะเลปานกลาง	1.44	เมตร
น้ำลงเต็มที่	เวลา	1722	ต่ำกว่าระดับทะเลปานกลาง	0.36	เมตร

ที่มา : กรมอุทกศาสตร์ กองทัพเรือ

การคาดการณ์ความสูงและทิศทางคลื่นทะเลบริเวณอ่าวไทยและอันดามัน



จากแผนภาพแสดงการคาดการณ์คลื่นเวลา 19.00 น. ของวันที่ 15 กุมภาพันธ์ 2559 พบว่าระหว่างวันที่ 16-22 ก.พ. 59 ลมมรสุมตะวันออกเฉียงเหนือและลมตะวันออกเฉียงที่พัดปกคลุมประเทศไทยและอ่าวไทยจะมีกำลังแรง ส่งผลให้คลื่นลมบริเวณอ่าวไทยจะมีกำลังแรงขึ้น โดยคลื่นลมบริเวณอ่าวไทยจะมีสูงประมาณ 1-2 เมตร ส่วนบริเวณอ่าวไทยตอนล่าง จะสูงประมาณ 2-3 เมตร

การคาดการณ์ความสูงและคลื่นลมในอ่าวไทยและอันดามัน
ระหว่างวันที่ 16-22 ก.พ. 2559
(คาดการณ์ ณ วันที่ 15 กุมภาพันธ์ เวลา 19.00 น.)



จัดทำโดย

สถาบันสารสนเทศทรัพยากรน้ำและการเกษตร (องค์การมหาชน)

กระทรวงวิทยาศาสตร์และเทคโนโลยี

เลขที่ 108 อาคารบางกอกไทยทาวเวอร์ ชั้น 8

ถนนรางน้ำ แขวงถนนพญาไท เขตราชเทวี กรุงเทพฯ 10400

โทรศัพท์ 0-2642-7132 โทรสาร 0-2642-7133

สนใจรายละเอียดเพิ่มเติมได้ที่

คลังข้อมูลสภาพน้ำ

<http://www.thaiwater.net>

ติดตามสภาพอากาศและคาดการณ์สภาวะฝน

<http://www.thaiwater.net/web/index.php/weatherinfo.html>