



ติดตามสถานการณ์ภัยแล้ง

สัปดาห์ที่ 6/2559

ระหว่างวันที่ 3-9 กุมภาพันธ์ 2559

สถานการณ์ปัจจุบัน

ปริมาณฝน	2
ความชื้น	3
ปริมาณน้ำในอ่างเก็บน้ำ	4
ระดับน้ำท่า	5
น้ำเค็มรุกล้ำ	6
การเพาะปลูกพืชฤดูแล้ง	7

คาดการณ์

ปริมาณฝน	8
ระดับน้ำบริเวณอ่าวไทย	9
ความสูงและทิศทางคลื่นทะเลบริเวณอ่าวไทยและอันดามัน	9

สถานการณ์ปัจจุบัน

สัปดาห์นี้บริเวณประเทศไทยตอนบนมีอากาศหนาวเย็น กับมีอากาศหนาวจัดส่วนมากบริเวณภาคเหนือ และภาคตะวันออกเฉียงเหนือ ส่วนภาคใต้มีฝนตกส่วนมากบริเวณตอนล่างของภาคในช่วงปลายสัปดาห์ โดยจังหวัดที่มีปริมาณฝนสะสมสูงสุด 7 วันอยู่ที่ ต.สุคีริน จ.นราธิวาส วัดได้ 115.8 มิลลิเมตร รองลงมาที่ ต.บ้านพร้าว จ.พัทลุง ต.ขุนทะเล จ.นครศรีธรรมราช วัดได้ 67.8 65.6 มิลลิเมตร ตามลำดับ

ส่วนอ่างเก็บน้ำขนาดใหญ่ทั้ง 33 แห่งทั่วประเทศ มีปริมาณน้ำ 37,655 ล้านลูกบาศก์เมตร คิดเป็น 54% ของความจุ และเป็นน้ำใช้การได้จริงเพียง 14,152 ล้านลูกบาศก์เมตร ซึ่งน้อยกว่าปี 2553 ที่เป็นปีแล้ง ทั้งนี้อ่างเก็บน้ำที่มีปริมาณน้ำกักเก็บคงเหลือน้อยกว่า 30% มี 8 เขื่อน คือ เขื่อนแม่งัด(24%) เขื่อนก๊วกม(27%) เขื่อนแม่งอง(12%) เขื่อนก๊วกคอง(15%) เขื่อนอุบลรัตน์(28%) เขื่อนห้วยหลวง(21%) เขื่อนกระเสียว(28%) และเขื่อนปรางค์บุรี(27%) กับมีอ่างเก็บน้ำที่มีปริมาณน้ำกักเก็บมากกว่า 80% อยู่ 2 เขื่อน คือ เขื่อนหนองปลาไหล(93%) และเขื่อนประแสร์(89%) อ่างเก็บน้ำหลักทั้ง 4 อ่าง คือ เขื่อนภูมิพล เขื่อนสิริกิติ์ เขื่อนแควน้อย และเขื่อนป่าสักฯ มีปริมาณน้ำกักเก็บคงเหลือรวมกัน 10,010 ล้าน ลบ.ม. คิดเป็น 40% โดยเป็นปริมาณน้ำใช้การได้จริงเพียง 3,314 ล้าน ลบ.ม. ทั้งนี้รายงานการเพาะปลูกพืชในฤดูแล้ง ในเขตชลประทานขนาดใหญ่ ขนาดกลาง ทั้งประเทศ และในลุ่มน้ำเจ้าพระยา ณ วันที่ 3 กุมภาพันธ์ 2559 พบว่า มีการปลูกข้าวนาปรังเกินจากแผนแล้ว 2,096 ล้านไร่ หรือมากกว่า 186% จากแผนที่วางไว้ โดยส่วนใหญ่อยู่ในลุ่มน้ำเจ้าพระยา บริเวณจังหวัดสุพรรณบุรี พระนครศรีอยุธยา และฉะเชิงเทรา

สถานการณ์ภัย ของกรมป้องกันและบรรเทาสาธารณภัย ณ วันที่ 9 ก.พ. 59 พบว่า จังหวัดที่ประกาศเขตการให้ความช่วยเหลือผู้ประสบภัยพิบัติกรณีฉุกเฉิน (ภัยแล้ง) ทั้งหมด 14 จังหวัด 54 อำเภอ 274 ตำบล 2,487 หมู่บ้าน ซึ่งจังหวัดพิจิตร และสุรินทร์ ได้ยกเลิกประกาศแล้ว (เปรียบเทียบกับทั่วประเทศ 74,965 หมู่บ้าน คิดเป็น 3.32%)

คาดการณ์

คาดการณ์ฝน ช่วงวันที่ ช่วงวันที่ 9-11 ก.พ. 59 บริเวณความกดอากาศสูงจากประเทศจีนที่ปกคลุมประเทศไทยตอนบนจะอ่อนกำลังลง ทำให้มรสุมตะวันออกเฉียงเหนือและลมตะวันออกเฉียงที่พัดปกคลุมอ่าวไทยจะมีกำลังอ่อนลง ส่งผลให้ภาคใต้มีฝนลดลง แต่ยังคงมีฝนตกกระจายบริเวณตอนล่างของภาค จากนั้นช่วงวันที่ 12-15 ก.พ. 59 บริเวณความกดอากาศสูงจากประเทศจีนยังคงมีกำลังอ่อนลง ทำให้ลมมรสุมตะวันออกเฉียงเหนือและลมตะวันออกเฉียงที่พัดปกคลุมประเทศไทย และอ่าวไทยมีกำลังอ่อนลง ส่งผลให้ภาคใต้ยังมีฝนตกเล็กน้อยเป็นบางแห่ง เนื่องจากลมที่พัดเข้าสู่ศูนย์กลางหย่อมความกดอากาศต่ำบริเวณมหาสมุทรอินเดีย

คาดการณ์สมุดลน้ำ เดือนกุมภาพันธ์ พบว่า พื้นที่การเกษตรนอกเขตชลประทานของภาคเหนือ **เสี่ยงต่อการขาดแคลนน้ำ โดยเฉพาะบริเวณจังหวัดน่าน แพร่ อุตรดิตถ์ กำแพงเพชร พิจิตร พิษณุโลก และตาก** สำหรับภาคตะวันออกเฉียงเหนือบริเวณที่เสี่ยงต่อการขาดแคลนน้ำ เกือบทุกพื้นที่ของภาค ยกเว้นบริเวณจังหวัดนครราชสีมา

คาดการณ์ระดับน้ำบริเวณอ่าวไทย คาดว่าวันที่ 9 กุมภาพันธ์ 2559 ที่หน้ากองบัญชาการกองทัพเรือ น้ำลงเต็มที่เวลา 02.26 น. ต่ำกว่าระดับน้ำทะเลปานกลาง 0.48 เมตร น้ำขึ้นเต็มที่เวลา 09.12 น. สูงกว่าระดับน้ำทะเลปานกลาง 1.19 เมตร ส่วนที่ป้อมพระจุลจอมเกล้า น้ำลงเต็มที่เวลา 00.15 น. ต่ำกว่าระดับน้ำทะเลปานกลาง 0.79 เมตร น้ำขึ้นเต็มที่เวลา 07.10 น. สูงกว่าระดับน้ำทะเลปานกลาง 1.61 เมตร

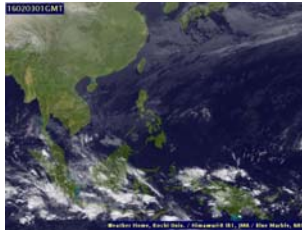
คาดการณ์คลื่น เวลา 19.00 น. ของวันที่ 8 กุมภาพันธ์ 2559 พบว่า ระหว่างวันที่ 9-15 ก.พ. 59 ลมมรสุมตะวันออกเฉียงเหนือและลมตะวันออกเฉียงที่พัดปกคลุมประเทศไทยและอ่าวไทยมีกำลังอ่อนลง ส่งผลให้คลื่นลมบริเวณอ่าวไทยจะมีอ่อนลง โดยจะมีความสูงคลื่นประมาณ 1-2 เมตร

ปริมาณฝน (วันที่ 3-9 กุมภาพันธ์ 2559)

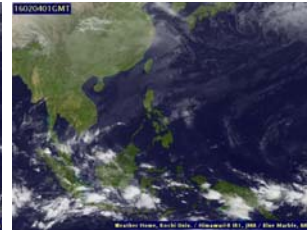
เมฆ

- มีกลุ่มเมฆปกคลุมบางส่วนบริเวณภาคเหนือในช่วงปลายสัปดาห์ ส่งผลให้ภาคใต้โดยเฉพาะบริเวณตอนล่างของภาคมีฝนตก

3 ก.พ. 2559 01:00GMT



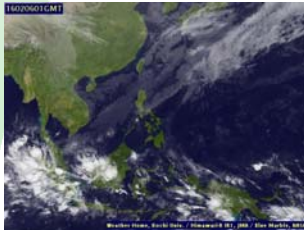
4 ก.พ. 2559 01:00GMT



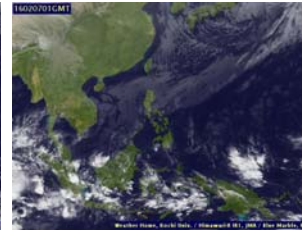
5 ก.พ. 2559 01:00GMT



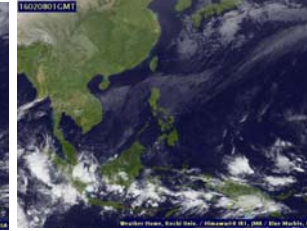
6 ก.พ. 2559 01:00GMT



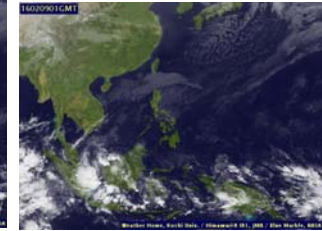
7 ก.พ. 2559 01:00GMT



8 ก.พ. 2559 01:00GMT



9 ก.พ. 2559 01:00GMT



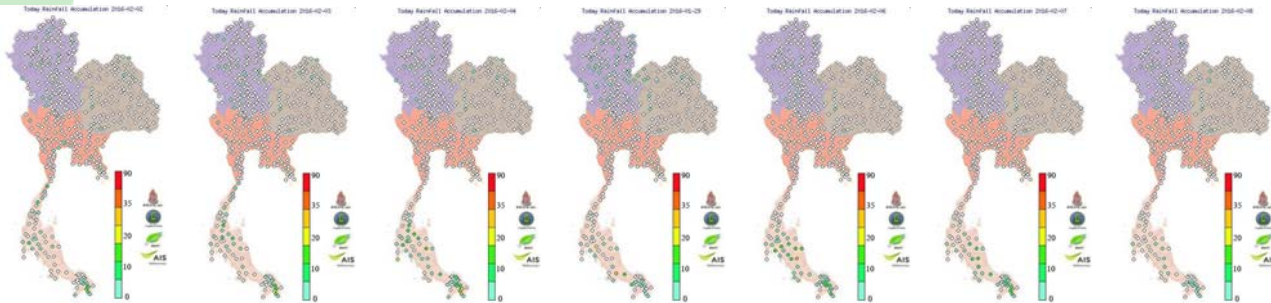
แผนที่เมฆ

ที่มา : มหาวิทยาลัยโคชิ

Pasted from <<http://tiwrm.haii.or.th/TyphoonTracking/>>

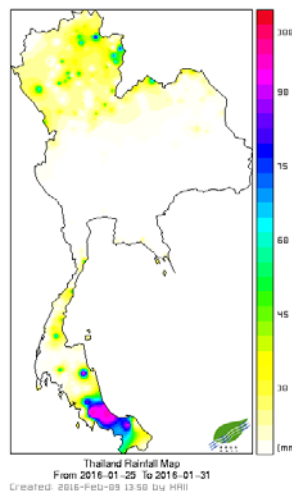
ปริมาณฝนสัปดาห์ที่ผ่านมา

ปริมาณฝนสะสมรายวัน (วันที่ 2-8 ก.พ. 2559)

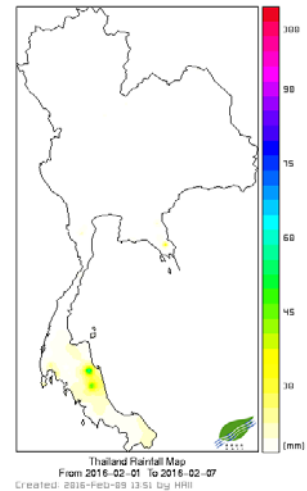


สถานี	ปริมาณฝนสะสม 2-8 ก.พ. 59 (มม.)
ที่ว่าการอำเภอสุคิริน ต.สุคิริน จ.นราธิวาส	115.8
สำนักงานเกษตรอำเภอเจาะไอร้อง ต.จวบ จ.นราธิวาส	93.2
ที่ว่าการอำเภอจะแนะ ต.จะแนะ จ.นราธิวาส	88.2
ที่ว่าการอำเภอระแงะ ต.ตันหยงมัส จ.นราธิวาส	85.2
ป่าพยอม ต.บ้านพร้าว จ.พัทลุง	67.8

สัปดาห์ที่แล้ว ฝนสะสมระหว่างวันที่ 25-31 ม.ค. 59



สัปดาห์นี้ ฝนสะสมระหว่างวันที่ 1-7 ก.พ. 59



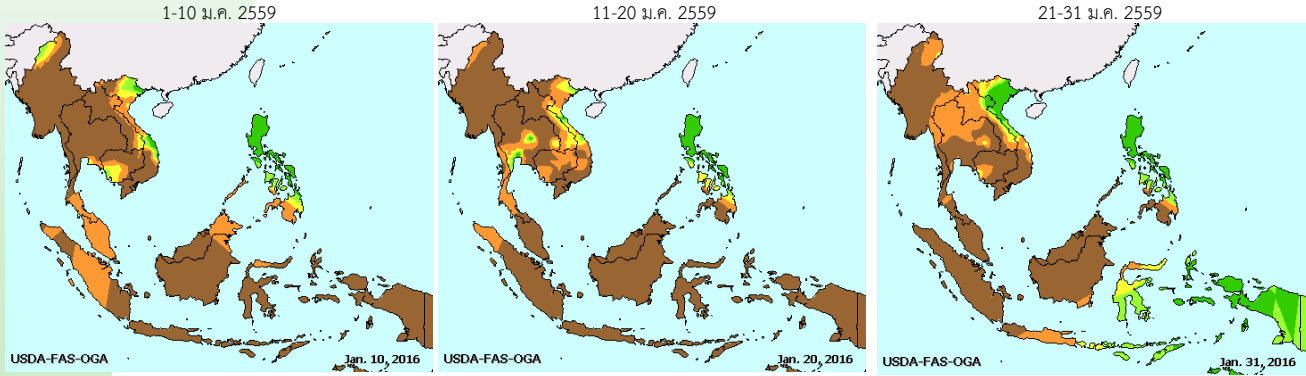
รายละเอียดเพิ่มเติม : http://www.thaiwater.net/DATA/site/content/fs_show_top7.html?type=rain_acc&sort_type=max

- ปริมาณฝนสะสมตั้งแต่วันที่ 1-7 ก.พ. 59 พบว่า ประเทศไทยมีฝนตกบริเวณภาคใต้ฝั่งตะวันออกในจังหวัดนราธิวาส และพัทลุง

ความชื้น

ความชื้นผิวดิน

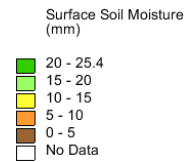
ในเดือนมกราคม พบว่า บริเวณตอนบนของประเทศไทยบริเวณภาคเหนือ ภาคตะวันออกเฉียงเหนือ มีปริมาณฝนเพิ่มขึ้นเมื่อเทียบกับช่วงที่ผ่านมา สำหรับภาคกลาง ภาคตะวันออก และภาคใต้ ในระยะกลางเดือนมีปริมาณฝนมากกว่าในช่วงต้นเดือน และปลายเดือน เนื่องจากมรสุมตะวันออกเฉียงเหนือที่พัดปกคลุมภาคใต้ อ่าวไทยมีกำลังแรง สำหรับในระยะปลายเดือน บริเวณความกดอากาศสูงกำลังอ่อนปกคลุมประเทศไทยและทะเลจีนใต้ ประกอบกับมรสุมตะวันออกเฉียงเหนือมีกำลังอ่อนลง ทำให้ประเทศไทยตอนกลางมีฝนตกค่อนข้างหนาแน่น



แผนภาพความชื้นผิวดิน

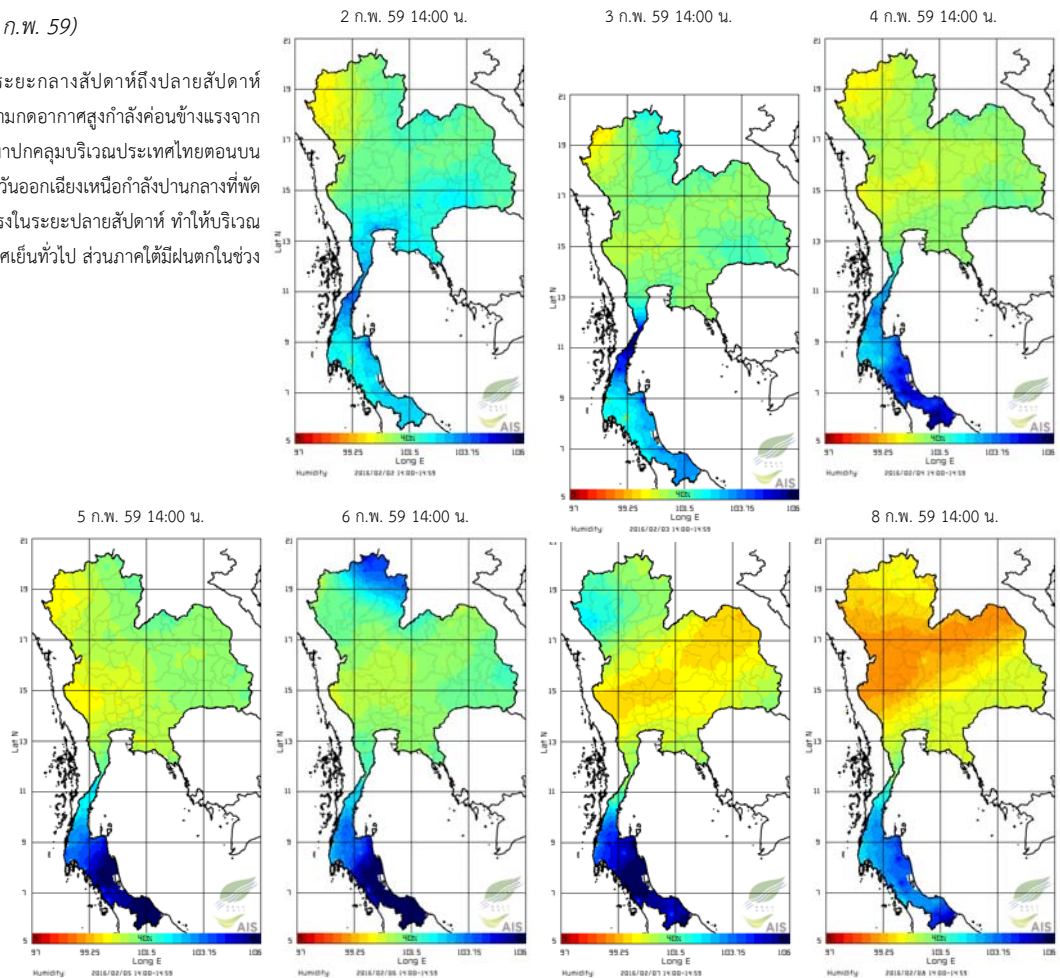
ที่มา : USDA (United States Department of Agriculture)

Pasted from <http://www.thaiwater.net/DATA/REPORT/php/show_soil_mois.php?type=afwa>



ความชื้นในอากาศ (วันที่ 2-8 ก.พ. 59)

- ความชื้นในอากาศค่อนข้างสูงในระยะกลางสัปดาห์ถึงปลายสัปดาห์ บริเวณภาคใต้ เนื่องจากบริเวณความกดอากาศสูงกำลังค่อนข้างแรงจากประเทศจีนอีกระลอกได้แผ่เสริมลงมาปกคลุมบริเวณประเทศไทยตอนบน และทะเลจีนใต้ ประกอบกับมรสุมตะวันออกเฉียงเหนือกำลังปานกลางที่พัดปกคลุมภาคใต้และอ่าวไทยมีกำลังแรงในระยะปลายสัปดาห์ ทำให้บริเวณตอนบนของประเทศมีฝนลดลง อากาศเย็นทั่วไป ส่วนภาคใต้มีฝนตกในช่วงปลายสัปดาห์



แผนภาพความชื้นในอากาศ

ที่มา : สถาบันสารสนเทศทรัพยากรน้ำและการเกษตร (องค์การมหาชน)

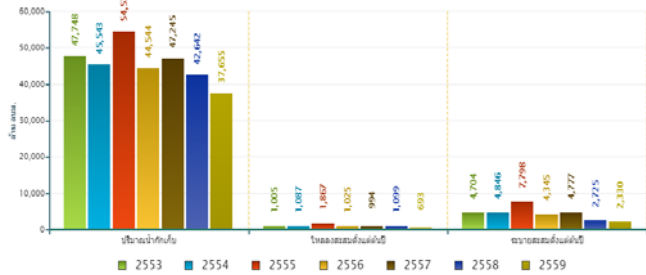
Pasted from <http://www.thaiwater.net/DATA/REPORT/php/radar/show_humidimg.php>

ปริมาณน้ำในอ่างเก็บน้ำ

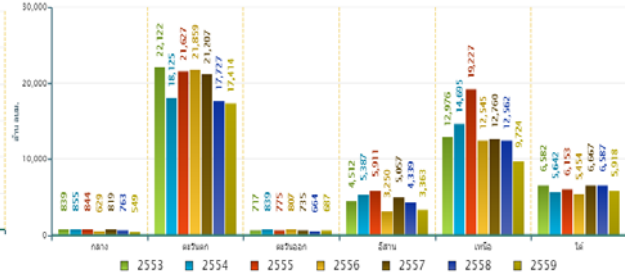
สภาพน้ำในอ่างเก็บน้ำขนาดใหญ่ทั่วประเทศ (วันที่ 9 กุมภาพันธ์ 2559)

ปัจจุบันมีปริมาณน้ำกักเก็บทั่วประเทศอยู่ที่ 37,655 ล้านลูกบาศก์เมตร คิดเป็น 54% ของความจุ และเป็นน้ำใช้การได้จริงเพียง 14,152 ล้านลูกบาศก์เมตร ซึ่งน้อยกว่าปี 2553 ที่เป็นปีแล้ง ทั้งนี้อ่างเก็บน้ำที่มีปริมาณน้ำกักเก็บคงเหลือน้อยกว่า 30% มี 8 เขื่อน คือ เขื่อนแม่งัด(24%) เขื่อนกัวลม(27%) เขื่อนแม่งวง(12%) เขื่อนกัวคองหามา(15%) เขื่อนอุบลรัตน์(28%) เขื่อนห้วยหลวง (21%) เขื่อนกระเสียว(28%) และเขื่อนปรางค์บุรี(27%) กับมีอ่างเก็บน้ำที่มีปริมาณน้ำกักเก็บมากกว่า 80% อยู่ 2 เขื่อน คือ เขื่อนหนองปลาไหล(93%) และเขื่อนประแสร์(89%)

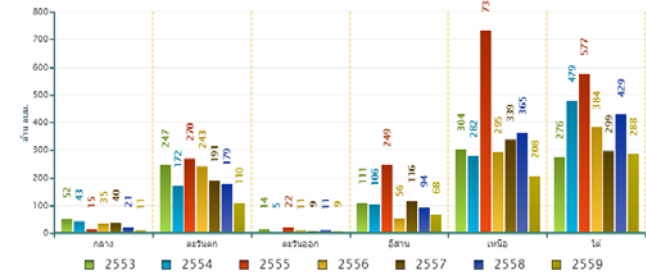
สถานการณ์น้ำในอ่างเก็บน้ำขนาดใหญ่ วันที่ 9 กุมภาพันธ์



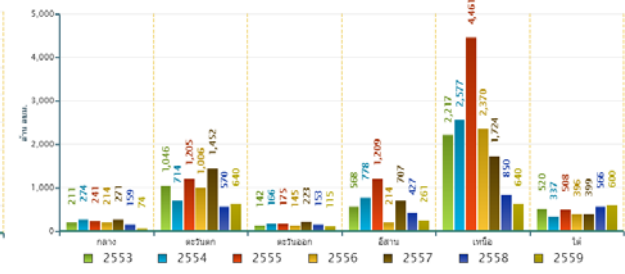
ปริมาณเก็บกักรายภาค วันที่ 9 กุมภาพันธ์



ปริมาณน้ำไหลลงอ่างฯสะสมตั้งแต่ต้นปีรายภาค วันที่ 9 กุมภาพันธ์



ปริมาณน้ำระบายสะสมตั้งแต่ต้นปีรายภาค วันที่ 9 กุมภาพันธ์



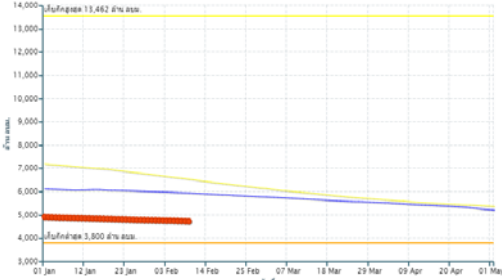
ข้อมูลปริมาณน้ำในอ่างเก็บน้ำขนาดใหญ่ในวันที่ 9 กุมภาพันธ์ 2559

ที่มา : กรมชลประทานและการไฟฟ้าฝ่ายผลิตแห่งประเทศไทย

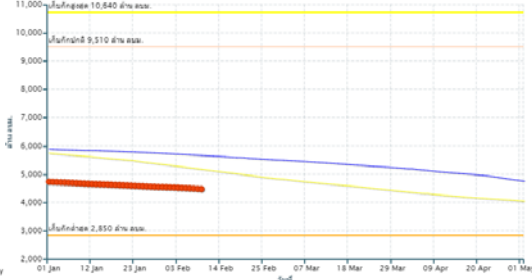
สภาพน้ำในอ่างเก็บน้ำขนาดใหญ่ในพื้นที่ลุ่มน้ำเจ้าพระยา

- เขื่อนภูมิพล มีปริมาณน้ำกักเก็บคงเหลือ 4,737 ล้านลบ.ม. คิดเป็น 35% เป็นปริมาณน้ำใช้การได้ 937 ล้านลบ.ม.
- เขื่อนสิริกิติ์ มีปริมาณน้ำกักเก็บคงเหลือ 4,483 ล้านลบ.ม. คิดเป็น 47% เป็นปริมาณน้ำใช้การได้ 1,633 ล้านลบ.ม.
- เขื่อนแควน้อย มีปริมาณน้ำกักเก็บคงเหลือ 355 ล้านลบ.ม. คิดเป็น 38% เป็นปริมาณน้ำใช้การได้ 312 ล้าน ลบ.ม.
- เขื่อนป่าสักชลสิทธิ์ มีปริมาณน้ำกักเก็บคงเหลือ 435 ล้าน ลบ.ม. คิดเป็น 45% เป็นปริมาณน้ำใช้การได้ 432 ล้าน ลบ.ม.

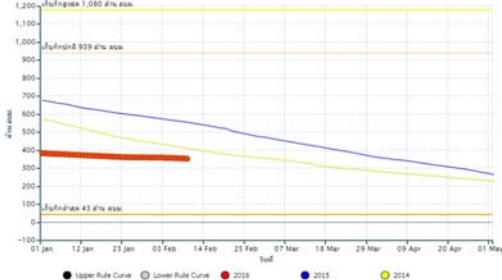
ปริมาณเก็บกัก เขื่อนภูมิพล (35%)



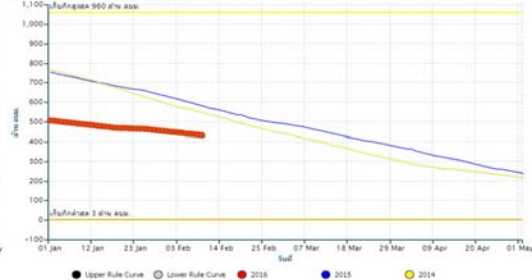
ปริมาณเก็บกัก เขื่อนสิริกิติ์ (47%)



ปริมาณเก็บกัก เขื่อนแควน้อย (38%)

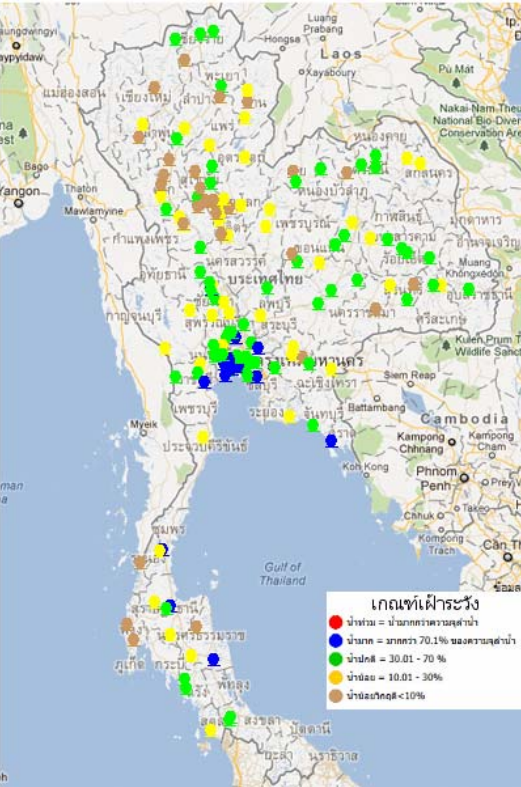


ปริมาณเก็บกัก เขื่อนป่าสัก (45%)



ระดับน้ำ-สมดุลงน้ำ

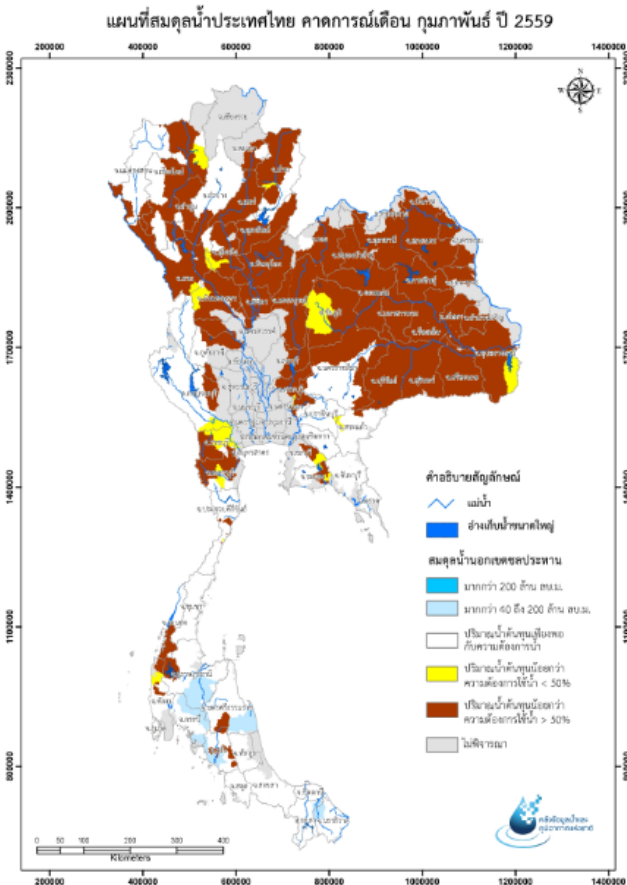
สถานการณ์น้ำท่า



จากการตรวจวัดระดับน้ำของสถานีโทรมาตร สสนก. พบว่า ภาคเหนือมีระดับน้ำในลำน้ำน้อยถึงน้อยวิกฤต ภาคตะวันออกเฉียงเหนือบริเวณต้นน้ำของแม่น้ำชีมีระดับน้ำน้อย ส่วนภาคใต้มีระดับน้ำลดลงจากสัปดาห์ที่แล้ว

ข้อมูล ณ วันที่ 9 กุมภาพันธ์ 2559 เวลา 10.00 น.
รายละเอียดเพิ่มเติม : <http://www.thaiwater.net/hourlyreport>

สมดุลงน้ำ



คาดการณ์สมดุลงน้ำ เดือนกุมภาพันธ์ พบว่า พื้นที่การเกษตรนอกเขตชลประทานของภาคเหนือ เสี่ยงต่อการขาดแคลนน้ำ โดยเฉพาะบริเวณจังหวัดน่าน แพร่ อุดรดิตถ์ กำแพงเพชร พิจิตร พิษณุโลก และตาก สำหรับภาคตะวันออกเฉียงเหนือบริเวณที่เสี่ยงต่อการขาดแคลนน้ำ เกือบทุก พื้นที่ของภาค ยกเว้นบริเวณจังหวัดนครราชสีมา

น้ำเค็มรุกกล้า

แม่น้ำเจ้าพระยา

จากการตรวจวัดค่าความเค็มโดยการประπανครหลวง เก็บตลอดลำน้ำเจ้าพระยา สัปดาห์ที่ผ่านมาในช่วงบ่ายถึงเย็นของแต่ละวัน เกินเกณฑ์มาตรฐานการผลิตน้ำประปา จากนั้นค่อยๆอยู่ในเกณฑ์มาตรฐาน ซึ่งไม่ส่งผลกระทบต่อประชาชน เมื่อเวลา 11.00 น. ค่าความเค็มที่สถานีสำแล วัดได้ 0.19 กรัม/ลิตร อยู่ในเกณฑ์มาตรฐานน้ำดิบเพื่อผลิตน้ำประปา เว้นแต่บริเวณสถานีโรงพยาบาลศิริราช มีค่าความเค็มเกินเกณฑ์มาตรฐานน้ำดิบเพื่อผลิตน้ำประปาตลอดสัปดาห์ (เกณฑ์มาตรฐานเพื่อผลิตน้ำประปา 0.25 กรัมต่อลิตร)

สำแล(คลองประปาฝั่งตะวันออก)

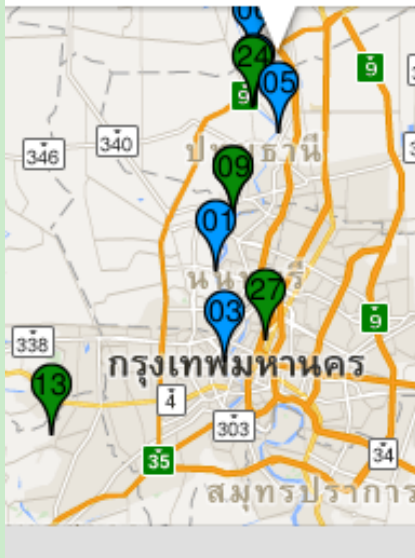
ต.สำแล อ.เมือง จ.ปทุมธานี

🕒 2016-02-09

0.19 g/L
(ความเค็ม)

ดูข้อมูลย้อนหลัง

แหล่งข้อมูล : กปน.



ที่มา : การประปานครหลวง

การเพาะปลูกพืชช่วงฤดูแล้ง

จากรายงานการเพาะปลูกพืชในช่วงฤดูแล้ง ในเขตชลประทานขนาดใหญ่ ขนาดกลาง ทั้งประเทศ และในลุ่มน้ำเจ้าพระยา ณ วันที่ 3 กุมภาพันธ์ 2559 พบว่า มีการปลูกข้าวนาปรังเกินจากแผนแล้ว 2.096 ล้านไร่ หรือมากกว่า 186% จากแผนที่วางไว้ โดยส่วนใหญ่อยู่ในลุ่มน้ำเจ้าพระยาบริเวณจังหวัดสุพรรณบุรี พระนครศรีอยุธยา และฉะเชิงเทรา

ภาค	ข้าวนาปรัง			พืชไร่-พืชผัก			รวม		
	แผน (ล้านไร่)	ผล (ล้านไร่)	%	แผน (ล้านไร่)	ผล (ล้านไร่)	%	แผน (ล้านไร่)	ผล (ล้านไร่)	%
เหนือ	0.171	0.344	201	0.136	0.155	114	0.31	0.499	163
ตะวันออกเฉียงเหนือ	0.507	0.472	93	0.100	0.023	23	0.61	0.495	81
กลาง	0.001	0.00	0	0.001	0.000	0	0.002	0.000	0
ตะวันออก	0.227	0.387	170	0.011	0.028	256	0.24	0.414	174
ตะวันตก	0.001	0.092	-	0.188	0.140	74	0.19	0.232	123
ใต้	0.220	0.005	2	0.024	0.00	0	0.24	0.005	2
ลุ่มน้ำเจ้าพระยา		1.923			0.051			1.975	
ทั้งประเทศ	1.127	3.223	286	0.459	0.397	86	1.59	3.620	228

หมายเหตุ : ภาคเหนือ ภาคกลาง ภาคตะวันตก และภาคตะวันออกเฉียงเหนือรวมทั้งในเขตลุ่มน้ำเจ้าพระยาที่ใช้น้ำจากอ่างเก็บน้ำภูมิพล, อ่างเก็บน้ำสิริภคินี, อ่างเก็บน้ำแควน้อยบำรุงแดน และอ่างเก็บน้ำปาลิศจลสิทธิ์

สถานการณ์ภัยแล้ง

จากรายงานสถานการณ์ภัย ของกรมป้องกันและบรรเทาสาธารณภัย ณ วันที่ 9 กุมภาพันธ์ 59 พบว่า จังหวัดที่ประกาศเขตการให้ความช่วยเหลือผู้ประสบภัยพิบัติกรณีฉุกเฉิน (ภัยแล้ง) ทั้งหมด 14 จังหวัด 54 อำเภอ 274 ตำบล 2,487 หมู่บ้าน ซึ่งจังหวัดที่จัดสรร และสุรนรินทร์ ได้ยกเลิกประกาศแล้ว (เปรียบเทียบทั่วประเทศ 74,965 หมู่บ้าน คิดเป็น 3.32%)

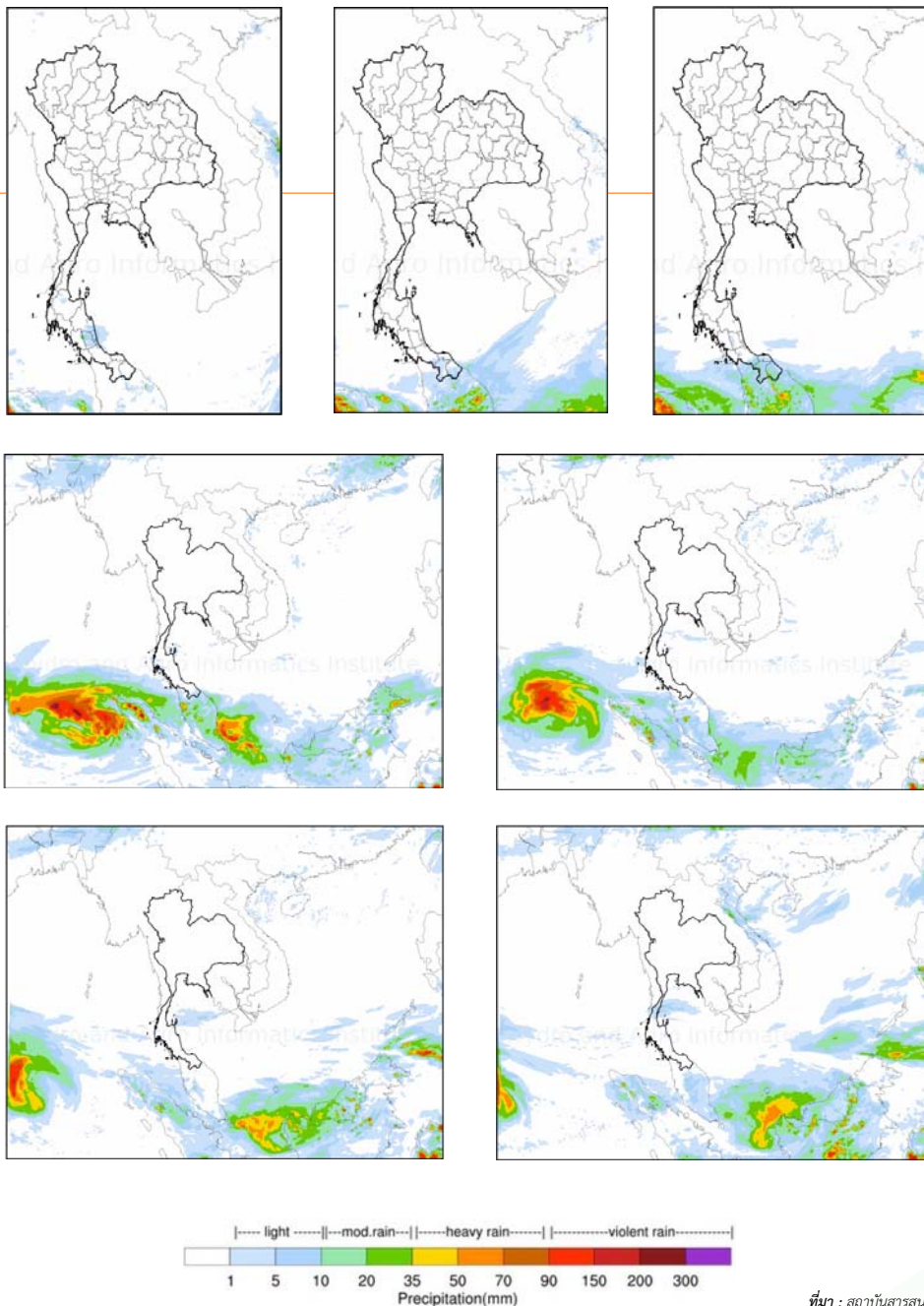
ที่	จังหวัด	จำนวน			รายชื่ออำเภอที่ประกาศเขตภัยพิบัติฯ
		อำเภอ	ตำบล	หมู่บ้าน	
ภาคเหนือ 5 จ.					
1	เชียงราย	1	6	64	พาน
2	เชียงใหม่	3	5	22	คอยเต่า สันป่าพะง แม่ริม
3	พิษณุโลก	3	14	73	วังทอง วัดโบสถ์ บางกระพุ่ม
4	อุตรดิตถ์	1	2	15	เมืองอุตรดิตถ์
5	พะเยา	6	30	201	เมืองพะเยา ดอกคำใต้ แม่ใจ จุน ภูพานยาว เชียงคำ
ภาคตะวันออกเฉียงเหนือ 6 จ.					
6	นครราชสีมา	10	62	659	ขามสะแกแสง คง บัวลาย แก้งสนามนาง โนนไทย ตำนานบุทศ โนนสูง เกษทวีชัย พระทองคำ บัวใหญ่
7	นครพนม	2	6	54	นาหว้า โพนสวรรค์
8	มหาสารคาม	4	27	311	กันทรวิชัย โกสุมพิสัย ชื่นชม เชียงยืน
9	ขอนแก่น	10	57	536	พระยืน บ้านแฮด เวียงเก่า ชุมแพ พล บ้านฝาง มัญจาคีรี ทนงสงคำหนองสองห้อง เปือยน้อย
10	ร้อยเอ็ด	5	34	331	สุวรรณภูมิ จันทบุรี เกษทวีชัย อาจสามารถ หนองพอก
11	บุรีรัมย์	2	6	23	เมืองบุรีรัมย์ พลับพลาชัย
ภาคกลาง 2 จ.					
12	กาญจนบุรี	2	7	42	ศรีสวัสดิ์ ทวีกระเจา
13	เพชรบุรี	2	2	10	ชะอำ แก่งกระจาน
ภาคตะวันออก 1 จ.					
14	สระแก้ว	3	16	146	โคกสูง วัดমানคร ดาพระยา
รวม	14	54	274	2,487	
จากทั้งหมด	76	878	7,255	74,965	
ร้อยละ	18.42	6.15	3.78	3.32	

ข้อมูล ณ วันที่ 9 กุมภาพันธ์ 2559

คาดการณ์ปริมาณฝน

ผลคาดการณ์ฝนล่วงหน้า 7 วัน ด้วยแบบจำลองสภาพอากาศ WRF-ROMS

จากแผนภาพคาดการณ์ปริมาณฝนสะสมรายวันล่วงหน้า 7 วัน ความละเอียด 3x3 กิโลเมตร และ 9x9 กิโลเมตร ช่วงวันที่ 9-11 ก.พ. 59 บริเวณความกดอากาศสูงจากประเทศจีนที่ปกคลุมประเทศไทยตอนบนจะอ่อนกำลังลง ทำให้มรสุมตะวันออกเฉียงเหนือและลมตะวันออกเฉียงที่พัดปกคลุมอ่าวไทยจะมีกำลังอ่อนลง ส่งผลให้ภาคใต้มีฝนลดลง แต่ยังคงมีฝนตกกระจายบริเวณตอนล่างของภาค จากนั้นช่วงวันที่ 12-15 ก.พ. 59 บริเวณความกดอากาศสูงจากประเทศจีนยังคงมีกำลังอ่อนลง ทำให้ลมมรสุมตะวันออกเฉียงเหนือและลมตะวันออกเฉียงที่พัดปกคลุมประเทศไทย และอ่าวไทยมีกำลังอ่อนลง ส่งผลให้ภาคใต้ยังมีฝนตกเล็กน้อยเป็นบางแห่ง เนื่องจากลมที่พัดเข้าสู่ศูนย์กลางหย่อมความกดอากาศต่ำบริเวณมหาสมุทรอินเดีย



การคาดการณ์ฝนระหว่างวันที่ 9-15 ก.พ. 2559
(คาดการณ์ ณ วันที่ 8 ก.พ. 59 เวลา 19.00 น.)

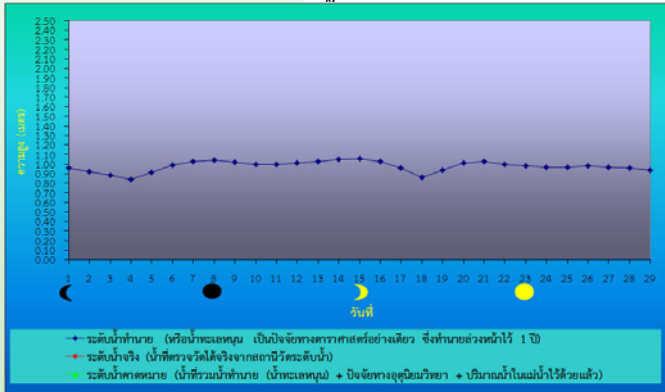
ที่มา : สถาบันสารสนเทศทรัพยากรน้ำและการเกษตร (องค์การมหาชน)
Pasted from <http://dpm.haii.or.th/wf_image/index.php>

หมายเหตุ : โดยทั่วไปความแม่นยำของการคาดการณ์สภาวะฝนจะลดลง เมื่อระยะเวลาคาดการณ์ยาวขึ้น โดยจะมีความแม่นยำสูงสุดที่ 3 วันข้างหน้า
ข้อมูลคาดการณ์สภาวะฝนเป็นผลงานในระยะวิจัยและพัฒนา โปรดใช้วิจารณญาณในการนำข้อมูลไปใช้

คาดการณ์ระดับน้ำบริเวณอ่าวไทย

การคาดการณ์สภาวะระดับน้ำในแม่น้ำเจ้าพระยา

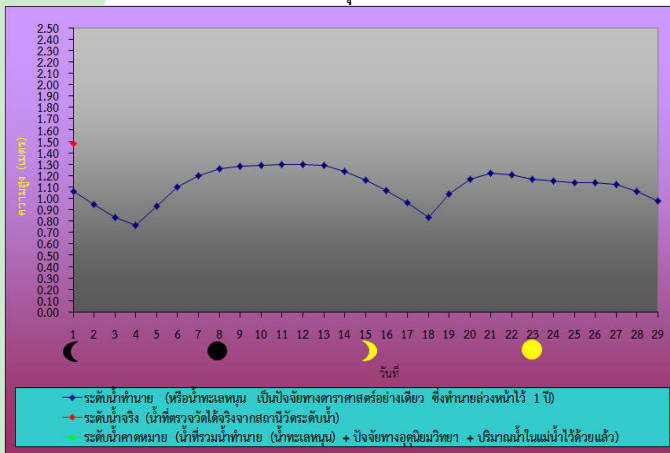
หน้ากองบัญชาการกองทัพเรือ



ระดับน้ำประจำวันที่ 9 ก.พ. พ.ศ.2559

น้ำลงเต็มที่	เวลา	0226	ต่ำกว่าระดับทะเลปานกลาง	0.48	เมตร
น้ำขึ้นเต็มที่	เวลา	0912	สูงกว่าระดับทะเลปานกลาง	1.19	เมตร
น้ำลงเต็มที่	เวลา	1406	สูงกว่าระดับทะเลปานกลาง	0.60	เมตร
น้ำขึ้นเต็มที่	เวลา	1745	สูงกว่าระดับทะเลปานกลาง	1.11	เมตร

ป้อมพระจุลจอมเกล้า

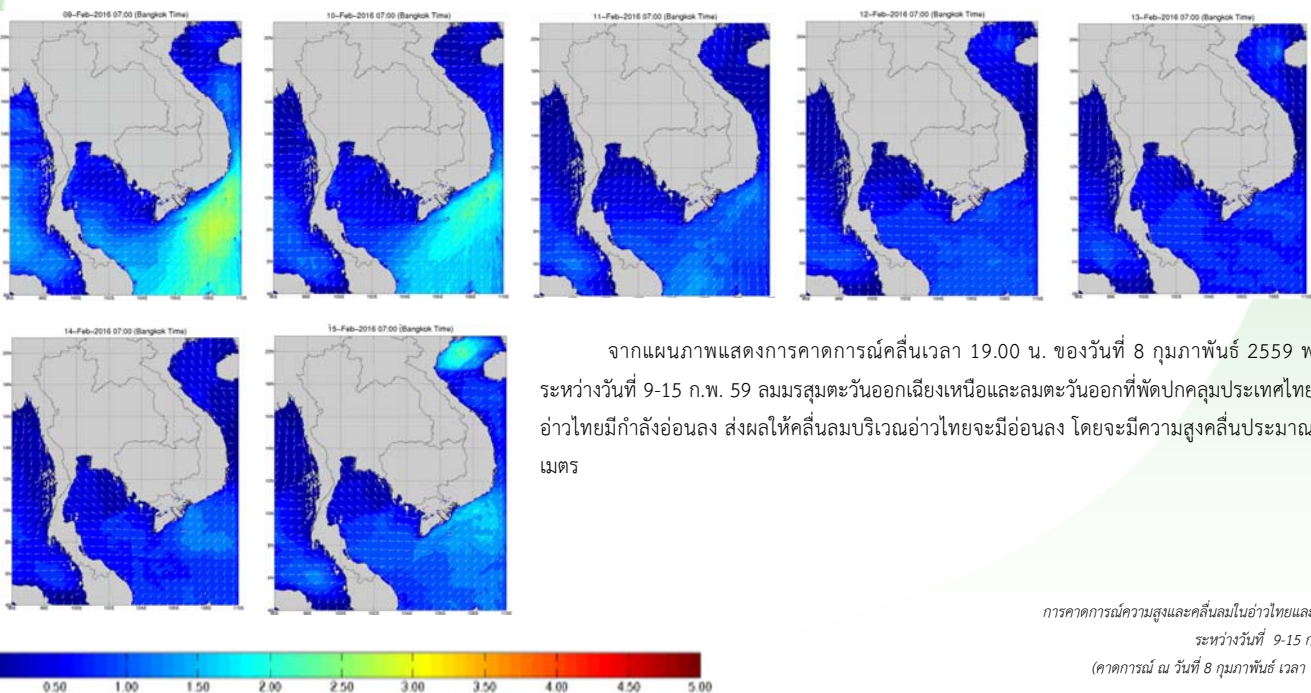


ระดับน้ำประจำวันที่ 9 ก.พ. พ.ศ.2559

น้ำลงเต็มที่	เวลา	0015	ต่ำกว่าระดับทะเลปานกลาง	0.79	เมตร
น้ำขึ้นเต็มที่	เวลา	0710	สูงกว่าระดับทะเลปานกลาง	1.61	เมตร
น้ำลงเต็มที่	เวลา	1303	สูงกว่าระดับทะเลปานกลาง	0.73	เมตร
น้ำขึ้นเต็มที่	เวลา	1650	สูงกว่าระดับทะเลปานกลาง	1.32	เมตร

ที่มา : กรมอุทกศาสตร์ กองทัพเรือ

การคาดการณ์ความสูงและทิศทางคลื่นทะเลบริเวณอ่าวไทยและอันดามัน



จากแผนภาพแสดงการคาดการณ์คลื่นเวลา 19.00 น. ของวันที่ 8 กุมภาพันธ์ 2559 พบว่าระหว่างวันที่ 9-15 ก.พ. 59 สมรมรสุมตะวันออกเฉียงเหนือและลมตะวันออกเฉียงที่พัดปกคลุมประเทศไทยและอ่าวไทยมีกำลังอ่อนลง ส่งผลให้คลื่นลมบริเวณอ่าวไทยจะมีอ่อนลง โดยจะมีความสูงคลื่นประมาณ 1-2 เมตร

การคาดการณ์ความสูงและคลื่นลมในอ่าวไทยและอันดามัน
ระหว่างวันที่ 9-15 ก.พ. 2559
(คาดการณ์ ณ วันที่ 8 กุมภาพันธ์ เวลา 19.00 น.)



ส ส บ ก
H A I I

จัดทำโดย

สถาบันสารสนเทศทรัพยากรน้ำและการเกษตร (องค์การมหาชน)

กระทรวงวิทยาศาสตร์และเทคโนโลยี

เลขที่ 108 อาคารบางกอกไทยทาวเวอร์ ชั้น 8

ถนนรางน้ำ แขวงถนนพญาไท เขตราชเทวี กรุงเทพฯ 10400

โทรศัพท์ 0-2642-7132 โทรสาร 0-2642-7133

สนใจรายละเอียดเพิ่มเติมได้ที่

คลังข้อมูลสภาพน้ำ

<http://www.thaiwater.net>

ติดตามสภาพอากาศและคาดการณ์สภาวะฝน

<http://www.thaiwater.net/web/index.php/weatherinfo.html>