



ติดตามสถานการณ์ภัยแล้ง

สัปดาห์ที่ 5/2559

ระหว่างวันที่ 27 มกราคม - 2 กุมภาพันธ์ 2559

สถานการณ์ปัจจุบัน

ปริมาณฝน	2
ความชื้น	3
ปริมาณน้ำในอ่างเก็บน้ำ	4
ระดับน้ำท่า	5
น้ำเค็มรุกล้ำ	6
การเพาะปลูกพืชฤดูแล้ง	7

คาดการณ์

ปริมาณฝน	8
ระดับน้ำบริเวณอ่าวไทย	9
ความสูงและทิศทางคลื่นทะเลบริเวณอ่าวไทยและอันดามัน	9

สถานการณ์ปัจจุบัน

สัปดาห์นี้บริเวณประเทศไทยตอนบนมีอากาศหนาวเย็น กับมีอากาศหนาวจัดส่วนมากบริเวณภาคเหนือ และมีฝนตกบริเวณภาคเหนือและภาคตะวันออกเฉียงเหนือในระยะต้นสัปดาห์ ส่วนภาคใต้มีฝนตกหนาแน่นโดยเฉพาะบริเวณฝั่งตะวันออกของภาค โดยจังหวัดที่มีปริมาณฝนสะสมสูงสุด 7 วัน อยู่ที่ ต.ต้นยางมัส จ.นราธิวาส วัดได้ 274.4 มิลลิเมตร รองลงมาที่ ต.กาบอบเกาะ จ.ยะลา ต.เขาพระ จ.สงขลา วัดได้ 140.6 122.0 มิลลิเมตร ตามลำดับ

ส่วนอ่างเก็บน้ำขนาดใหญ่ทั้ง 33 แห่งทั่วประเทศ มีปริมาณน้ำกักเก็บทั่วประเทศอยู่ที่ 38,040 ล้านลูกบาศก์เมตร คิดเป็น 54% ของความจุ และเป็นน้ำใช้การได้จริงเพียง 14,537 ล้านลูกบาศก์เมตร ซึ่งน้อยกว่าปี 2553 ที่เป็นปีแล้ง ทั้งนี้อ่างเก็บน้ำที่มีปริมาณน้ำกักเก็บคงเหลือน้อยกว่า 30% มี 8 เขื่อน คือ เขื่อนแม่งัด(24%) เขื่อนก๊วลม(27%) เขื่อนแม่งอง(12%) เขื่อนก๊วคอบมา(15%) เขื่อนอุบลรัตน์(28%) เขื่อนห้วยหลวง(22%) เขื่อนกระเสียว(28%) และเขื่อนปราวบุรี(28%) กับมีอ่างเก็บน้ำที่มีปริมาณน้ำกักเก็บมากกว่า 80% อยู่ 2 เขื่อน คือ เขื่อนหนองปลาไหล(95%) และเขื่อนประแสร์(91%) อ่างเก็บน้ำหลักทั้ง 4 อ่าง คือ เขื่อนภูมิพล เขื่อนสิริกิติ์ เขื่อนแควน้อย และเขื่อนป่าสักฯ มีปริมาณน้ำกักเก็บคงเหลือรวมกัน 10,119 ล้าน ลบ.ม. คิดเป็น 41% โดยเป็นปริมาณน้ำใช้การได้จริงเพียง 3,423 ล้าน ลบ.ม. ทั้งนี้รายงานการเพาะปลูกพืชในช้วงฤดูแล้ง ในเขตชลประทานขนาดใหญ่ ขนาดกลาง ทั้งประเทศ และในลุ่มน้ำเจ้าพระยา ณ วันที่ 27 มกราคม 2559 พบว่า มีการปลูกข้าวนาปรังเกินจากแผนแล้ว 1,936 ล้านไร่ หรือมากกว่า 172% จากแผนที่วางไว้ โดยส่วนใหญ่อยู่ในลุ่มน้ำเจ้าพระยาบริเวณจังหวัดสุพรรณบุรี พระนครศรีอยุธยา

สถานการณ์ภัย ของกรมป้องกันและบรรเทาสาธารณภัย ณ วันที่ 2 ก.พ. 59 พบว่า จังหวัดที่ประกาศเขตการให้ความช่วยเหลือผู้ประสบภัยพิบัติกรณีฉุกเฉิน (ภัยแล้ง) ทั้งหมด 15 จังหวัด 73 อำเภอ 377 ตำบล 3,403 หมู่บ้าน ซึ่งจังหวัดที่จัดระเบียบได้ประกาศภัยแล้งแล้วปัจจุบันยังคงเหลือ จำนวน 14 จังหวัด 62 อำเภอ 339 ตำบล 3,115 หมู่บ้าน (เปรียบเทียบกับทั่วประเทศ 74,965 หมู่บ้าน คิดเป็น 4.16%)

คาดการณ์

คาดการณ์ฝน ช่วงวันที่ 2-4 ก.พ. 59 บริเวณความกดอากาศสูงจากประเทศจีนที่ปกคลุมประเทศไทยตอนบนจะอ่อนกำลังลงเล็กน้อยในช่วงวันที่ 3-4 ก.พ. สำหรับมรสุมตะวันออกเฉียงเหนือและลมตะวันออกเฉียงที่พัดปกคลุมอ่าวไทยยังคงมีกำลังแรง ส่งผลให้ภาคใต้ยังคงมีฝนตก จากนั้นช่วงวันที่ 5-8 ก.พ. 59 บริเวณความกดอากาศสูงจากประเทศจีนอีกระลอกแผ่เสริมลงมาปกคลุมบริเวณประเทศไทยตอนบน ทำให้ลมมรสุมตะวันออกเฉียงเหนือและลมตะวันออกเฉียงที่พัดปกคลุมประเทศไทยและอ่าวไทยจะมีกำลังค่อนข้างแรง ส่งผลให้ภาคใต้ยังคงมีฝนตกต่อเนื่องโดยเฉพาะบริเวณตอนล่างของภาค จากนั้นบริเวณความกดอากาศสูงจากประเทศจีนที่แผ่ลงมาปกคลุมประเทศไทยตอนบนจะเริ่มอ่อนกำลังลงประมาณวันที่ 8 ก.พ.

คาดการณ์สมุดน้ำ เดือนกุมภาพันธ์ พบว่า พื้นที่การเกษตรนอกเขตชลประทานของภาคเหนือ เสี่ยงต่อการขาดแคลนน้ำ โดยเฉพาะบริเวณจังหวัดน่าน แพร่ อุตรดิตถ์ กำแพงเพชร พิจิตร พิษณุโลก และตาก สำหรับภาคตะวันออกเฉียงเหนือบริเวณที่เสี่ยงต่อการขาดแคลนน้ำ เกือบทุกพื้นที่ของภาค ยกเว้นบริเวณจังหวัดนครราชสีมา

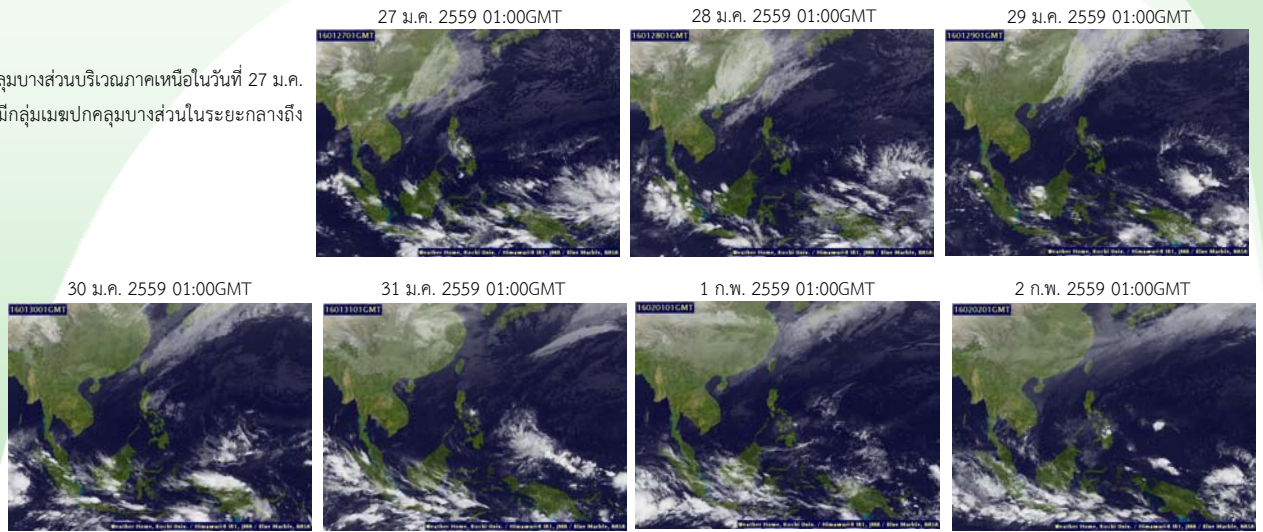
คาดการณ์ระดับน้ำบริเวณอ่าวไทย คาดว่าวันที่ 2 กุมภาพันธ์ 2559 ที่หน้ากองบัญชาการกองทัพเรือ น้ำลงเต็มที่เวลา 19.13 น. ต่ำกว่าระดับน้ำทะเลปานกลาง 0.15 เมตร น้ำขึ้นเต็มที่เวลา 10.38 น. สูงกว่าระดับน้ำทะเลปานกลาง 1.20 เมตร ส่วนที่ป้อมพระจุลจอมเกล้า น้ำลงเต็มที่เวลา 02.53 น. สูงกว่าระดับน้ำทะเลปานกลาง 0.19 เมตร น้ำขึ้นเต็มที่เวลา 09.24 น. สูงกว่าระดับน้ำทะเลปานกลาง 1.41 เมตร

คาดการณ์คลื่น เวลา 19.00 น. ของวันที่ 1 กุมภาพันธ์ 2559 พบว่า ระหว่างวันที่ 2-8 ก.พ. 59 ลมมรสุมตะวันออกเฉียงเหนือและลมตะวันออกเฉียงที่พัดปกคลุมประเทศไทยและอ่าวไทยมีกำลังปานกลาง ส่งผลให้คลื่นลมบริเวณอ่าวไทยจะมีกำลังค่อนข้างแรง โดยช่วงวันที่ 6-8 ก.พ. จะมีความสูงคลื่นประมาณ 1-2 เมตร

ปริมาณฝน (วันที่ 27 มกราคม- 2 กุมภาพันธ์ 2559)

เมฆ

- มีกลุ่มเมฆปกคลุมบางส่วนบริเวณภาคเหนือในวันที่ 27 ม.ค. สำหรับภาคใต้มีกลุ่มเมฆปกคลุมบางส่วนในระยะกลางถึงปลายสัปดาห์



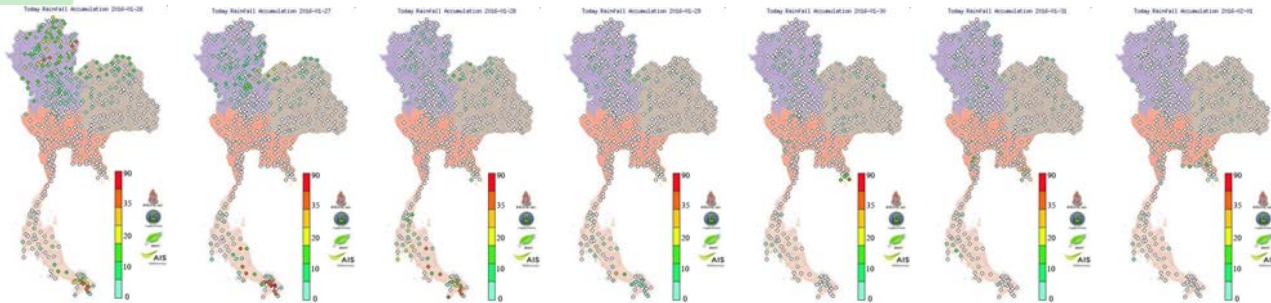
แผนที่เมฆ

ที่มา : มหาวิทยาลัยโคชิ

Pasted from <<http://tiwrm.haii.or.th/TyphoonTracking/>>

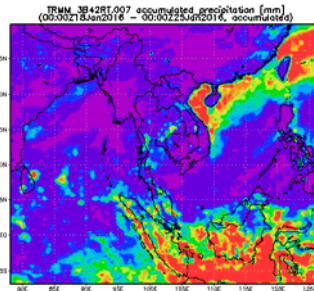
ปริมาณฝนสัปดาห์ที่ผ่านมา

ปริมาณฝนสะสมรายวัน (วันที่ 26 ม.ค.-1 ก.พ. 2559)

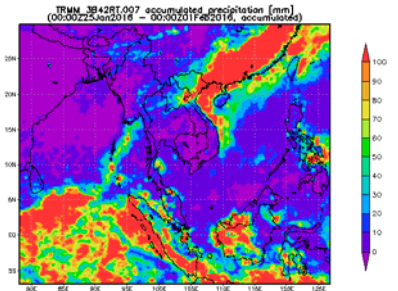


สถานี	ปริมาณฝนสะสม 26 ม.ค.-1 ก.พ. 59 (มม.)
ที่ว่าการอำเภอระแงะ ต.ต้นหยงมัส จ.นราธิวาส	274.4
สำนักงานเกษตรอำเภอเจาะไอร้อง ต.จวบ จ.นราธิวาส	235.0
สวนสาธารณะเทศบาลตำบลรีเสาะ ต.รีเสาะ จ.นราธิวาส	175.0
ที่ว่าการอำเภอจะนะ ต.จะนะ จ.นราธิวาส	151.6
ที่ว่าการอำเภอสุดิริน ต.สุคิริน จ.นราธิวาส	150.0

สัปดาห์ที่แล้ว ฝนสะสมระหว่างวันที่ 18-24 ม.ค. 59



สัปดาห์นี้ ฝนสะสมระหว่างวันที่ 25-31 ม.ค. 59



- ปริมาณฝนสะสมตั้งแต่วันที่ 25-31 ม.ค. 59 พบว่า ประเทศไทยมีฝนตกบริเวณภาคเหนือตอนบน ในจังหวัดเชียงใหม่ เชียงราย แม่ฮ่องสอน และพะเยา กับบริเวณภาคใต้ฝั่งตะวันออกในจังหวัดนราธิวาส ปัตตานี ยะลา และสุราษฎร์ธานี

รายละเอียดเพิ่มเติม : http://www.thaiwater.net/DATA/site/content/fs_show_top7.html?type=rain_acc&sort_type=max

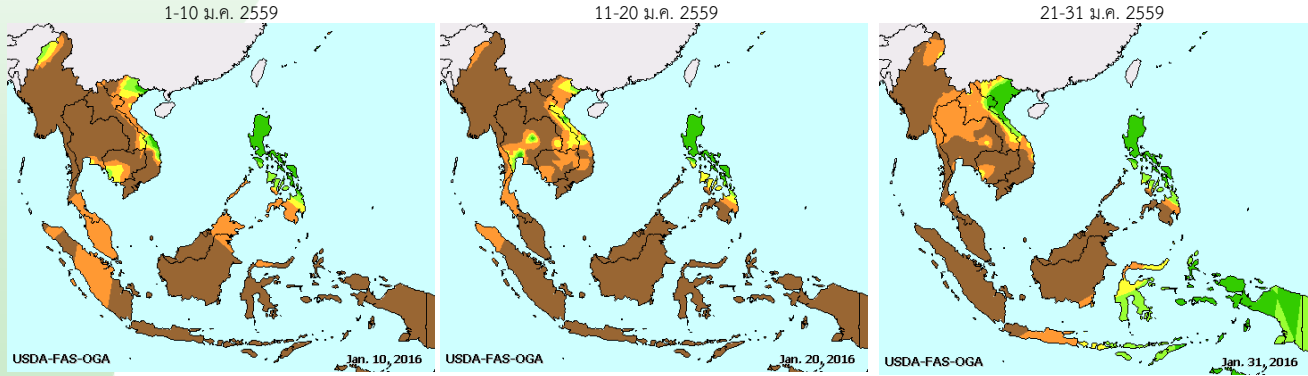
ที่มา : NASA (National Aeronautics and Space Administration)

Pasted from <<http://disc2.nascom.nasa.gov/Giovanni/tovas/realtime.3B42RT.2.shtml>>

ความชื้น

ความชื้นผิวดิน

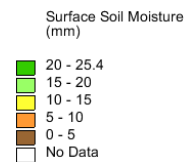
ในเดือนมกราคม พบว่า บริเวณตอนบนของประเทศไทยบริเวณภาคเหนือ ภาคตะวันออกเฉียงเหนือ มีปริมาณฝนเพิ่มขึ้นเมื่อเทียบกับช่วงที่ผ่านมา สำหรับภาคกลาง ภาคตะวันออก และภาคใต้ ในระยะกลางเดือนมีปริมาณฝนมากกว่าในช่วงต้นเดือน และปลายเดือน เนื่องจากมรสุมตะวันออกเฉียงเหนือที่พัดปกคลุมภาคใต้ อ่าวไทยมีกำลังแรง สำหรับในระยะปลายเดือน บริเวณความกดอากาศสูงกำลังอ่อนปกคลุมประเทศไทยและทะเลจีนใต้ ประกอบกับมรสุมตะวันออกเฉียงเหนือมีกำลังอ่อนลง ทำให้ประเทศไทยตอนกลางมีฝนตกค่อนข้างหนาแน่น



แผนภาพความชื้นผิวดิน

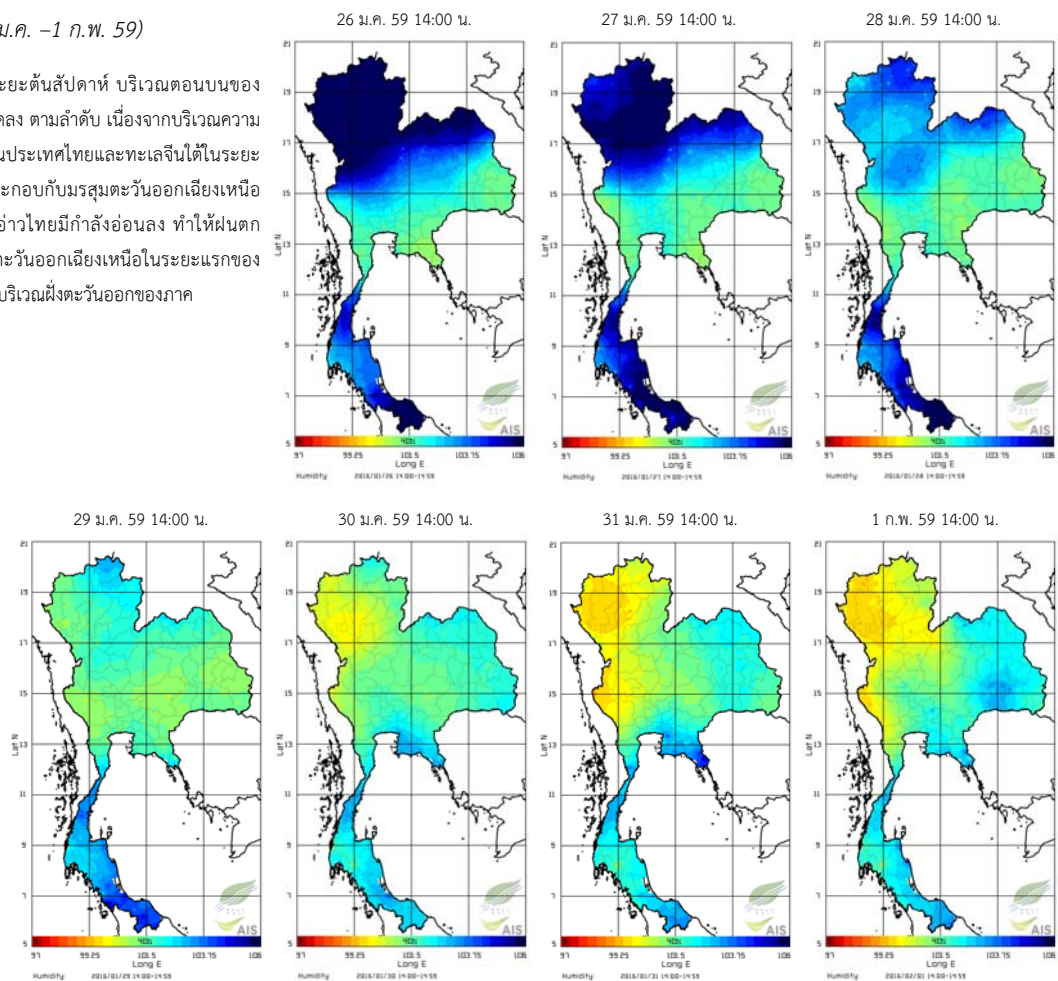
ที่มา : USDA (United States Department of Agriculture)

Pasted from <http://www.thaiwater.net/DATA/REPORT/php/show_soil_mois.php?type=afwa>



ความชื้นในอากาศ (วันที่ 26 ม.ค. -1 ก.พ. 59)

- ความชื้นในอากาศค่อนข้างสูงในระยะต้นสัปดาห์ บริเวณตอนบนของประเทศ และภาคใต้ จากนั้นค่อยๆลดลง ตามลำดับ เนื่องจากบริเวณความกดอากาศสูงกำลังแรงปกคลุมบริเวณประเทศไทยและทะเลจีนใต้ในระยะต้นสัปดาห์ จากนั้นอ่อนกำลังลง ประกอบกับมรสุมตะวันออกเฉียงเหนือกำลังแรงที่พัดปกคลุมภาคใต้และอ่าวไทยมีกำลังอ่อนลง ทำให้ฝนตกส่วนมากบริเวณภาคเหนือและภาคตะวันออกเฉียงเหนือในระยะแรกของสัปดาห์ ส่วนภาคใต้มีฝนตกหนาแน่นบริเวณฝั่งตะวันออกของภาค



แผนภาพความชื้นในอากาศ

ที่มา : สถาบันสารสนเทศทรัพยากรน้ำและการเกษตร (องค์การมหาชน)

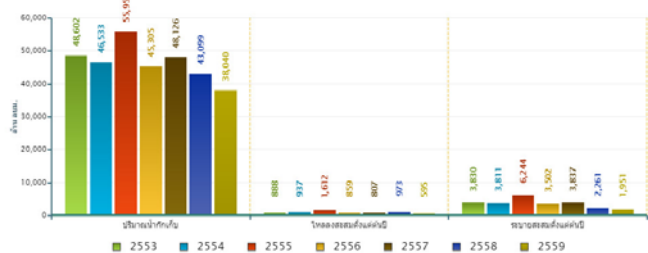
Pasted from <http://www.thaiwater.net/DATA/REPORT/php/radar/show_humidimg.php>

ปริมาณน้ำในอ่างเก็บน้ำ

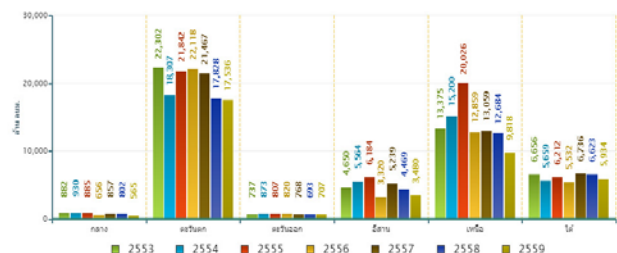
สภาพน้ำในอ่างเก็บน้ำขนาดใหญ่ทั่วประเทศ (วันที่ 2 กุมภาพันธ์ 2559)

ปัจจุบันมีปริมาณน้ำกักเก็บทั่วประเทศอยู่ที่ 38,040 ล้านลูกบาศก์เมตร คิดเป็น 54% ของความจุ และเป็นน้ำใช้การได้จริงเพียง 14,537 ล้านลูกบาศก์เมตร ซึ่งน้อยกว่าปี 2553 ที่เป็นปีแล้ง ทั้งนี้อ่างเก็บน้ำที่มีปริมาณน้ำกักเก็บคงเหลือน้อยกว่า 30% มี 8 เขื่อน คือ เขื่อนแม่งัด(24%) เขื่อนกัวลม(27%) เขื่อนแม่งวง(12%) เขื่อนกัวคองหมา(15%) เขื่อนอุบลรัตน์(28%) เขื่อนห้วยหลวง (22%) เขื่อนกระเสียว(28%) และเขื่อนปราณบุรี(28%) กับมีอ่างเก็บน้ำที่มีปริมาณน้ำกักเก็บมากกว่า 80% อยู่ 2 เขื่อน คือ เขื่อนหนองปลาไหล(95%) และเขื่อนประแสร์(91%)

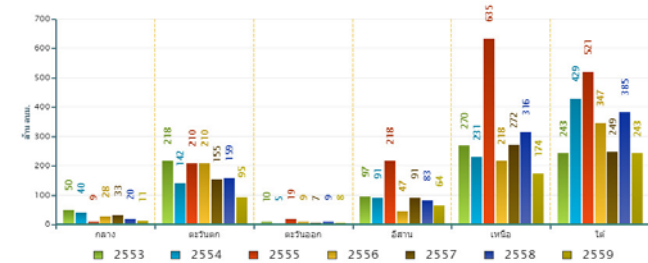
สถานการณ์น้ำในอ่างเก็บน้ำขนาดใหญ่ วันที่ 2 กุมภาพันธ์



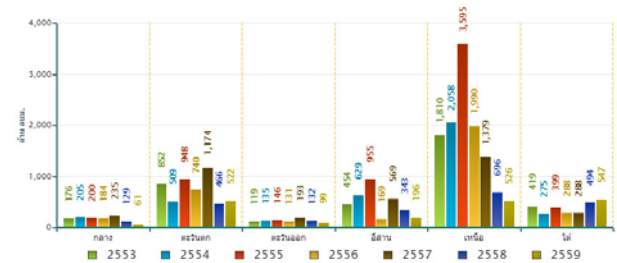
ปริมาณน้ำกักเก็บรายภาค วันที่ 2 กุมภาพันธ์



ปริมาณน้ำไหลลงอ่างฯสะสมตั้งแต่ต้นปีรายภาค วันที่ 2 กุมภาพันธ์



ปริมาณน้ำระบายสะสมตั้งแต่ต้นปีรายภาค วันที่ 2 กุมภาพันธ์



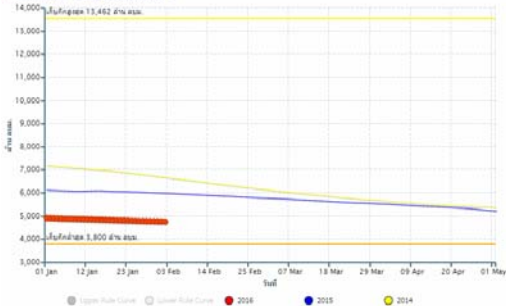
ข้อมูลปริมาณน้ำในอ่างเก็บน้ำขนาดใหญ่วันที่ 2 กุมภาพันธ์ 2559

ที่มา : กรมชลประทานและการไฟฟ้าฝ่ายผลิตแห่งประเทศไทย

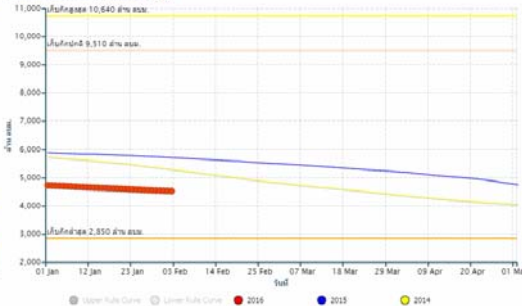
สภาพน้ำในอ่างเก็บน้ำขนาดใหญ่ในพื้นที่ลุ่มน้ำเจ้าพระยา

- เขื่อนภูมิพล มีปริมาณน้ำกักเก็บคงเหลือ 4,770 ล้านลบ.ม. คิดเป็น 35% เป็นปริมาณน้ำใช้การได้ 970 ล้านลบ.ม.
- เขื่อนสิริกิติ์ มีปริมาณน้ำกักเก็บคงเหลือ 4,538 ล้านลบ.ม. คิดเป็น 48% เป็นปริมาณน้ำใช้การได้ 1,688 ล้านลบ.ม.
- เขื่อนแควน้อย มีปริมาณน้ำกักเก็บคงเหลือ 361 ล้านลบ.ม. คิดเป็น 38% เป็นปริมาณน้ำใช้การได้ 318 ล้าน ลบ.ม.
- เขื่อนป่าสักชลสิทธิ์ มีปริมาณน้ำกักเก็บคงเหลือ 450 ล้าน ลบ.ม. คิดเป็น 47% เป็นปริมาณน้ำใช้การได้ 447 ล้าน ลบ.ม.

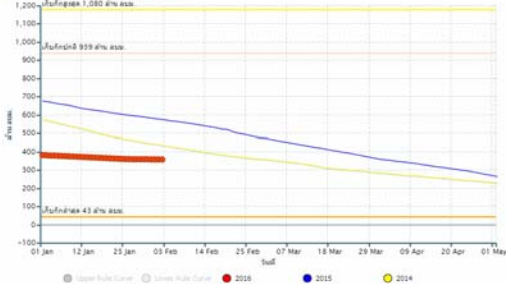
ปริมาณน้ำกักเก็บ เขื่อนภูมิพล (35%)



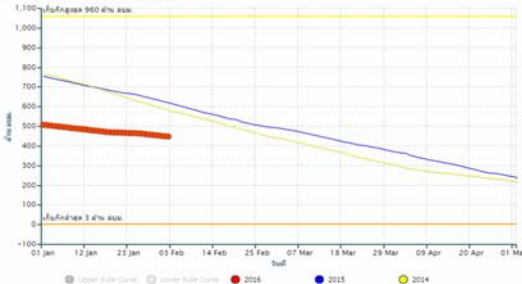
ปริมาณน้ำกักเก็บ เขื่อนสิริกิติ์ (48%)



ปริมาณน้ำกักเก็บ เขื่อนแควน้อย (38%)

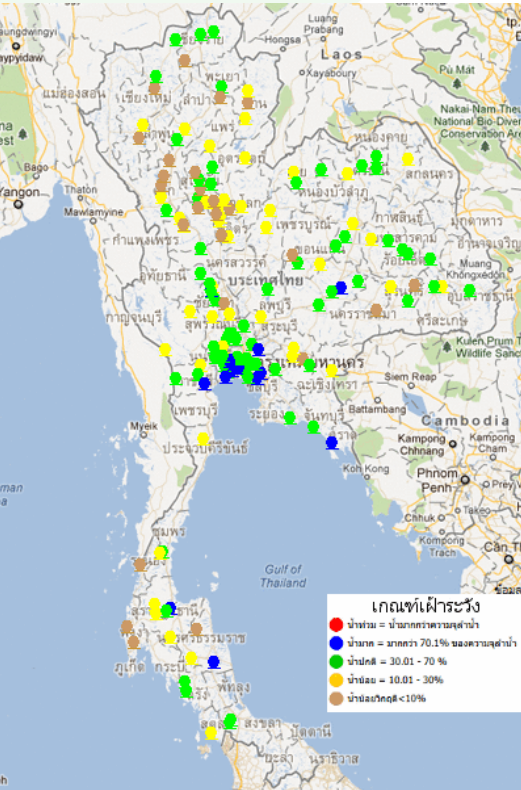


ปริมาณน้ำกักเก็บ เขื่อนป่าสัก (47%)



ระดับน้ำ-สมดุลงน้ำ

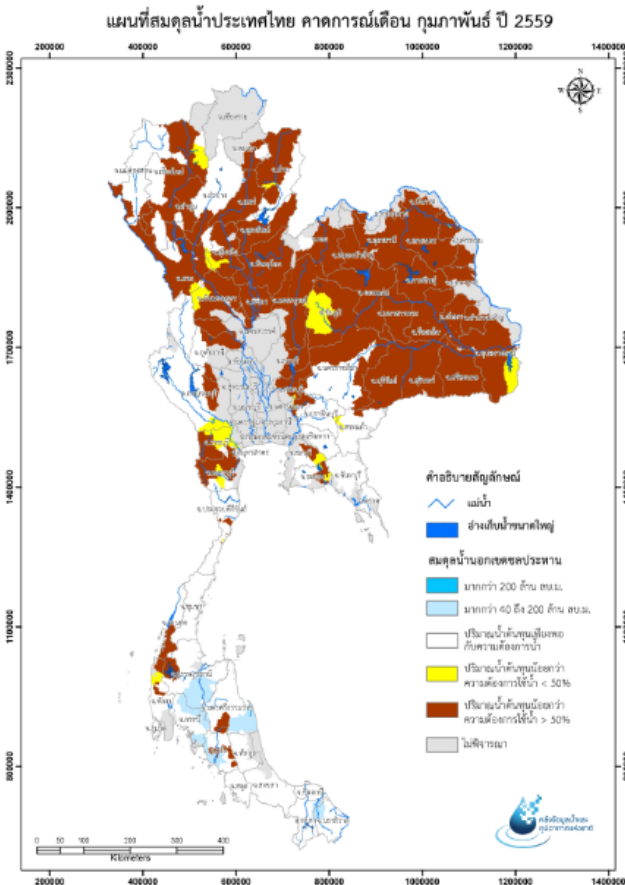
สถานการณ์น้ำท่า



จากการตรวจวัดระดับน้ำของสถานีโทรมาตร สสนก. พบว่า ภาคเหนือมีระดับน้ำในลำน้ำน้อยถึงน้อยวิกฤต ภาคตะวันออกเฉียงเหนือบริเวณต้นน้ำของแม่น้ำชีมีระดับน้ำน้อย ส่วนภาคใต้มีระดับน้ำลดลงจากสัปดาห์ที่แล้ว

ข้อมูล ณ วันที่ 2 กุมภาพันธ์ 2559 เวลา 10.00 น.
รายละเอียดเพิ่มเติม : <http://www.thaiwater.net/hourlyreport>

สมดุลงน้ำ



คาดการณ์สมดุลงน้ำ เดือนกุมภาพันธ์ พบว่า พื้นที่การเกษตรนอกเขตชลประทานของภาคเหนือ เสี่ยงต่อการขาดแคลนน้ำ โดยเฉพาะบริเวณจังหวัดน่าน แพร่ อุดรดิตถ์ กำแพงเพชร พิจิตร พิษณุโลก และตาก สำหรับภาคตะวันออกเฉียงเหนือบริเวณที่เสี่ยงต่อการขาดแคลนน้ำ เกือบทุกพื้นที่ของภาค ยกเว้นบริเวณจังหวัดนครราชสีมา

น้ำเค็มรุกกล้า

แม่น้ำเจ้าพระยา

จากการตรวจวัดค่าความเค็มโดยการประปานครหลวง เก็บตลอดลำน้ำเจ้าพระยา สัปดาห์ที่ผ่านมาพบอยู่ในเกณฑ์ปกติ เมื่อเวลา 09.00 น. ค่าความเค็มที่สถานีสำแล วัดได้ 0.16 กรัม/ลิตร อยู่ในเกณฑ์มาตรฐานน้ำดิบเพื่อผลิตน้ำประปา เว้นแต่บริเวณสถานีโรงพยาบาลศิริราช มีค่าความเค็มเกินเกณฑ์มาตรฐานน้ำดิบเพื่อผลิตน้ำประปาตลอดสัปดาห์ (เกณฑ์มาตรฐานเพื่อผลิตน้ำประปา 0.25 กรัมต่อลิตร)

สำแล(คลองประปาฝั่งตะวันออก)

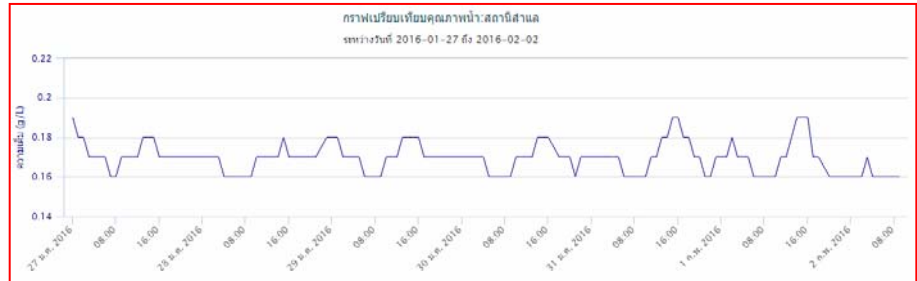
ต.สำแล อ.เมือง จ.ปทุมธานี

🕒 2016-02-02

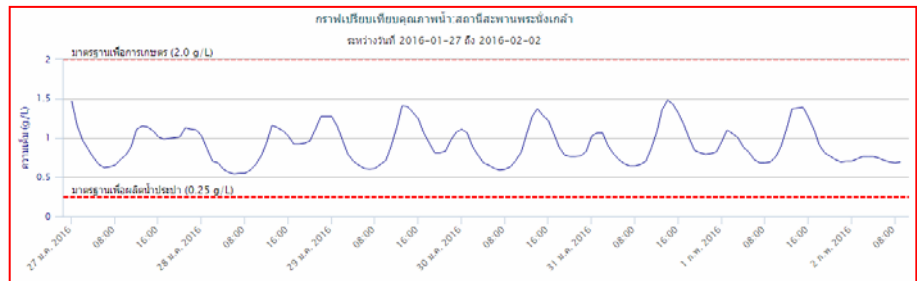
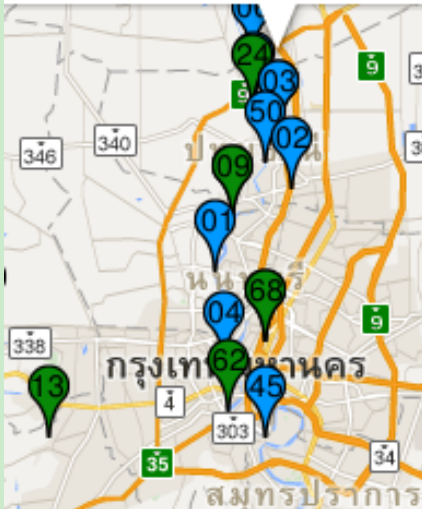
0.16 g/L

(ความเค็ม)

ดูข้อมูลย้อนหลัง



แหล่งข้อมูล : กปน.



ที่มา : การประปานครหลวง

การเพาะปลูกพืชช่วงฤดูแล้ง

จากรายงานการเพาะปลูกพืชในช่วงฤดูแล้ง ในเขตชลประทานขนาดใหญ่ ขนาดกลาง ทั้งประเทศ และในลุ่มน้ำเจ้าพระยา ณ วันที่ 27 มกราคม 2559 พบว่า มีการปลูกข้าวนาปรังเกินจากแผนแล้ว 1.936 ล้านไร่ หรือมากกว่า 172% จากแผนที่วางไว้ โดยส่วนใหญ่อยู่ในลุ่มน้ำเจ้าพระยาบริเวณจังหวัดสุพรรณบุรี พระนครศรีอยุธยา

ภาค	ข้าวนาปรัง			พืชไร่-พืชผัก			รวม		
	แผน (ล้านไร่)	ผล (ล้านไร่)	%	แผน (ล้านไร่)	ผล (ล้านไร่)	%	แผน (ล้านไร่)	ผล (ล้านไร่)	%
เหนือ	0.171	0.333	194	0.136	0.139	102	0.31	0.472	154
ตะวันออกเฉียงเหนือ	0.507	0.364	72	0.100	0.021	21	0.61	0.385	63
กลาง	0.001	0.00	0	0.001	0.000	0	0.002	0.000	0
ตะวันออก	0.227	0.387	170	0.011	0.027	255	0.24	0.414	174
ตะวันตก	0.001	0.092	-	0.188	0.137	73	0.19	0.229	122
ใต้	0.220	0.005	2	0.024	0.00	0	0.24	0.005	2
ลุ่มน้ำเจ้าพระยา		1.884			0.052			1.935	
ทั่วประเทศ	1.127	3.063	272	0.459	0.376	82	1.59	3.439	217

หมายเหตุ: ภาคเหนือ ภาคกลาง ภาคตะวันออก รวมพื้นที่ในลุ่มน้ำเจ้าพระยาที่ให้น้ำจากอ่างเก็บน้ำภูมิพล, อ่างเก็บน้ำศรีวิทย์, อ่างเก็บน้ำห้วยน้ำขาแดง และอ่างเก็บน้ำป่าสัก

สถานการณ์ภัยแล้ง

จากรายงานสถานการณ์ภัย ของกรมป้องกันและบรรเทาสาธารณภัย ณ วันที่ 2 กุมภาพันธ์ 59 พบว่า จังหวัดที่ประกาศเขตการให้ความช่วยเหลือผู้ประสบภัยพิบัติกรณีฉุกเฉิน (ภัยแล้ง) ทั้งหมด 14 จังหวัด 62 อำเภอ 339 ตำบล 3,155 หมู่บ้าน ซึ่งจังหวัดที่จัดตั้งได้ยกเลิกประกาศแล้ว (เปรียบเทียบทั่วประเทศ 74,965 หมู่บ้าน คิดเป็น 4.16%)

ที่	จังหวัด	จำนวน			รายชื่ออำเภอที่ประกาศเขตภัยพิบัติ
		อำเภอ	ตำบล	หมู่บ้าน	
ภาคเหนือ 5 จ.					
1	เชียงราย	1	6	64	พาน
2	เชียงใหม่	2	4	19	ดอยเต่า สันกำแพง
3	พิษณุโลก	3	14	73	วังทอง วัดโบสถ์ บางกระทุ่ม
4	อุตรดิตถ์	1	2	15	เมืองอุตรดิตถ์
5	พะเยา	6	30	201	เมืองพะเยา ดอกคำใต้ แม่ใจ จุน ภูพานยาว เชียงคำ
ภาคตะวันออกเฉียงเหนือ 7 จ.					
6	นครพนม	8	53	613	ซางสามแฉก คง บัวลาย แก้งสามนาง โพนไทร สามชัย โพนสูง เสทาร์ภัย
7	นครพนม	2	6	54	นาหว้า โพนสวรรค์
8	มหาสารคาม	4	27	311	กันทรวิชัย โกสุมพิสัย ชิงฆม เสง้อิน
9	ขอนแก่น	16	104	979	ทอนอิน สีชมพู แวงใหญ่ บ้านเสด็จ เวียงเก่า ชนบท ชุมแพ นางน้อย บ้านฝาง มิถุนาศรี หอนงาคำ ภูเวียง เขียวน้อย พล หนองสองห้อง เมืองขอนแก่น
10	ร้อยเอ็ด	5	34	331	สุวรรณภูมิ วัชรบุรี เกษตรวิสัย ภูพานสารคาม หนองพอก
11	สุรินทร์	6	28	238	ศรีณรงค์ เมืองสุรินทร์ สีชมพู สมบ เจริญมิตร ท่าชัย
12	บุรีรัมย์	2	6	23	เมือง พลับพลาชัย
ภาคกลาง 1 จ.					
13	กาญจนบุรี	3	9	48	พนมทวน ศรีสวัสดิ์ ห้วยกระเจา
ภาคตะวันออก 1 จ.					
14	สระแก้ว	3	16	146	โคกสูง วิเศษนคร สารพยา
รวม	14	62	339	3,155	
จากทั้งหมด	76	878	7,255	74,965	
ร้อยละ	18.42	7.06	4.67	4.16	

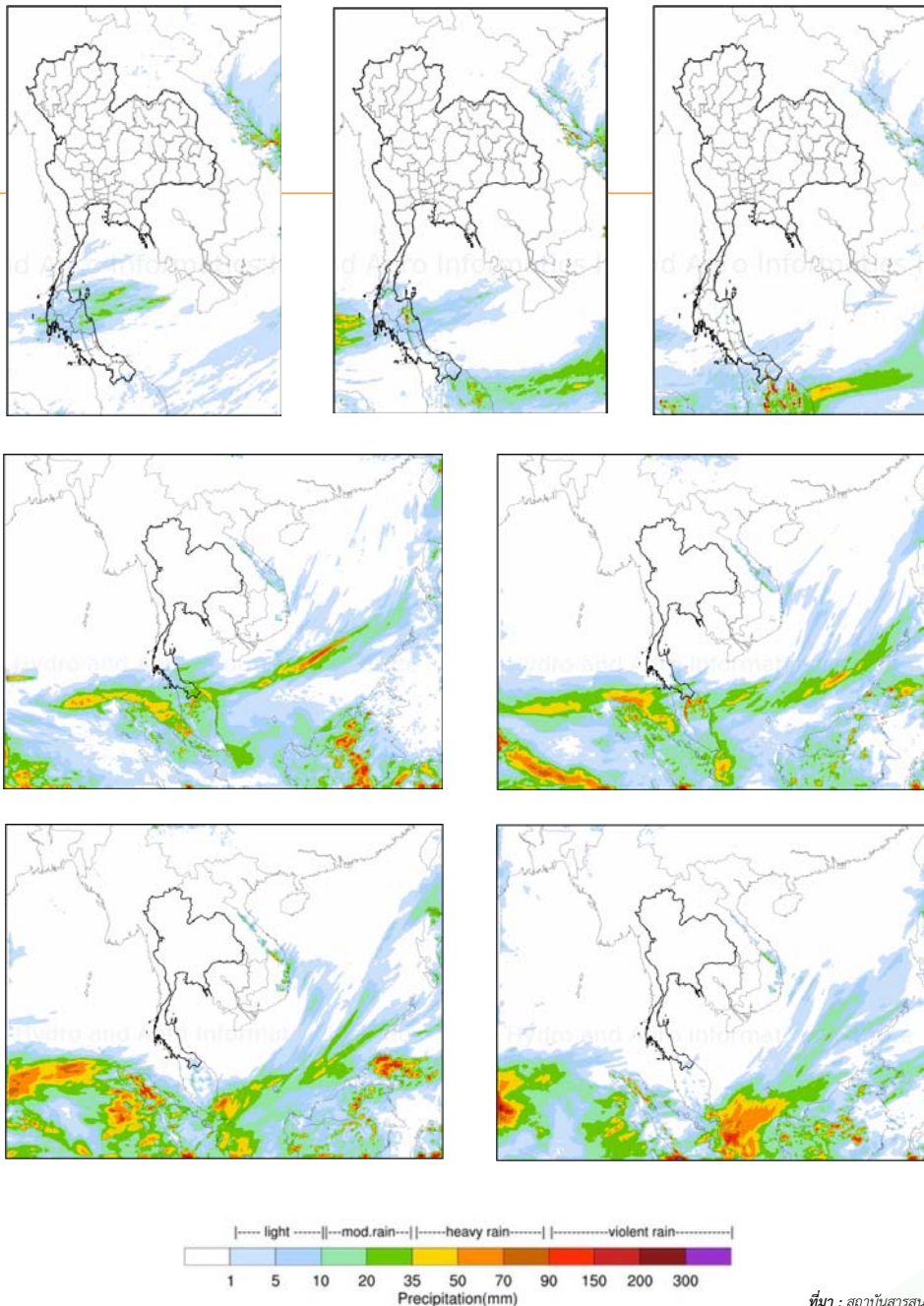
ข้อมูล ณ วันที่ 2 กุมภาพันธ์ 2559

ที่มา : กรมป้องกันและบรรเทาสาธารณภัย กระทรวงมหาดไทย

คาดการณ์ปริมาณฝน

ผลคาดการณ์ฝนล่วงหน้า 7 วัน ด้วยแบบจำลองสภาพอากาศ WRF-ROMS

จากแผนภาพคาดการณ์ปริมาณฝนสะสมรายวันล่วงหน้า 7 วัน ความละเอียด 3x3 กิโลเมตร และ 9x9 กิโลเมตร ช่วงวันที่ 2-4 ก.พ. 59 บริเวณความกดอากาศสูงจากประเทศจีนที่ปกคลุมประเทศไทยตอนบนจะอ่อนกำลังเล็กน้อยในช่วงวันที่ 3-4 ก.พ. สำหรับมรสุมตะวันออกเฉียงเหนือและลมตะวันออกเฉียงที่พัดปกคลุมอ่าวไทยยังคงมีกำลังแรง ส่งผลให้ภาคใต้ยังคงมีฝนตก จากนั้นช่วงวันที่ 5-8 ก.พ. 59 บริเวณความกดอากาศสูงจากประเทศจีนอีกระลอกแผ่เสริมลงมาปกคลุมบริเวณประเทศไทยตอนบน ทำให้ลมมรสุมตะวันออกเฉียงเหนือและลมตะวันออกเฉียงที่พัดปกคลุมประเทศไทยและอ่าวไทยจะมีกำลังค่อนข้างแรง ส่งผลให้ภาคใต้ยังคงมีฝนตกต่อเนื่องโดยเฉพาะบริเวณตอนล่างของภาค จากนั้นบริเวณความกดอากาศสูงจากประเทศจีนที่แผ่ลงมาปกคลุมประเทศไทยตอนบนจะเริ่มอ่อนกำลังประมาณวันที่ 8 ก.พ.



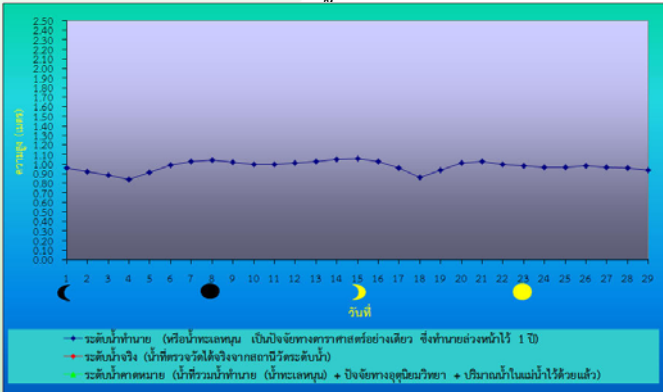
การคาดการณ์ฝนระหว่างวันที่ 2-8 ก.พ. 2559
(คาดการณ์ ณ วันที่ 1 ก.พ. 59 เวลา 19.00 น.)
ที่มา : สถาบันสารสนเทศทรัพยากรน้ำและการเกษตร (องค์การมหาชน)
Pasted from <http://dpm.haii.or.th/wf_image/index.php>

หมายเหตุ : โดยทั่วไปความแม่นยำของการคาดการณ์สภาวะฝนจะลดลง เมื่อระยะเวลาคาดการณ์ยาวขึ้น โดยจะมีความแม่นยำสูงสุดที่ 3 วันข้างหน้า ข้อมูลคาดการณ์สภาวะฝนเป็นผลงานในระยะวิจัยและพัฒนา โปรดใช้วิจารณญาณในการนำข้อมูลไปใช้

คาดการณ์ระดับน้ำบริเวณอ่าวไทย

การคาดการณ์สภาวะระดับน้ำในแม่น้ำเจ้าพระยา

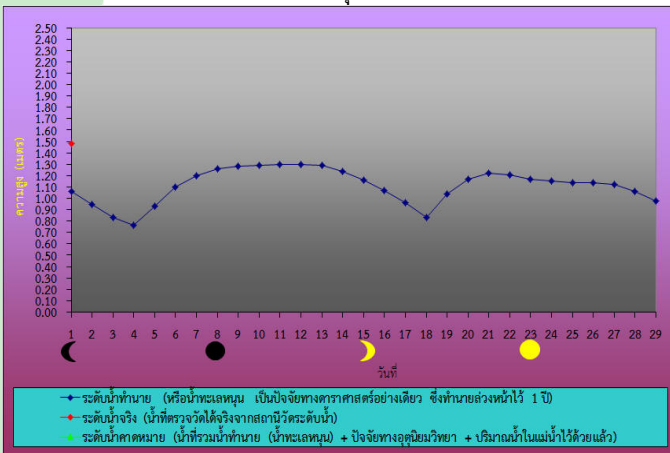
หน้ากองบัญชาการกองทัพเรือ



ระดับน้ำประจำวันที่ 2 ก.พ. พ.ศ.2559

น้ำลงเต็มที่	เวลา	0357	สูงวาระระดับทะเลปานกลาง	0.18	เมตร
น้ำขึ้นเต็มที่	เวลา	1038	สูงวาระระดับทะเลปานกลาง	1.20	เมตร
น้ำลงเต็มที่	เวลา	1913	ต่ำวาระระดับทะเลปานกลาง	0.15	เมตร

ป้อมพระจุลจอมเกล้า

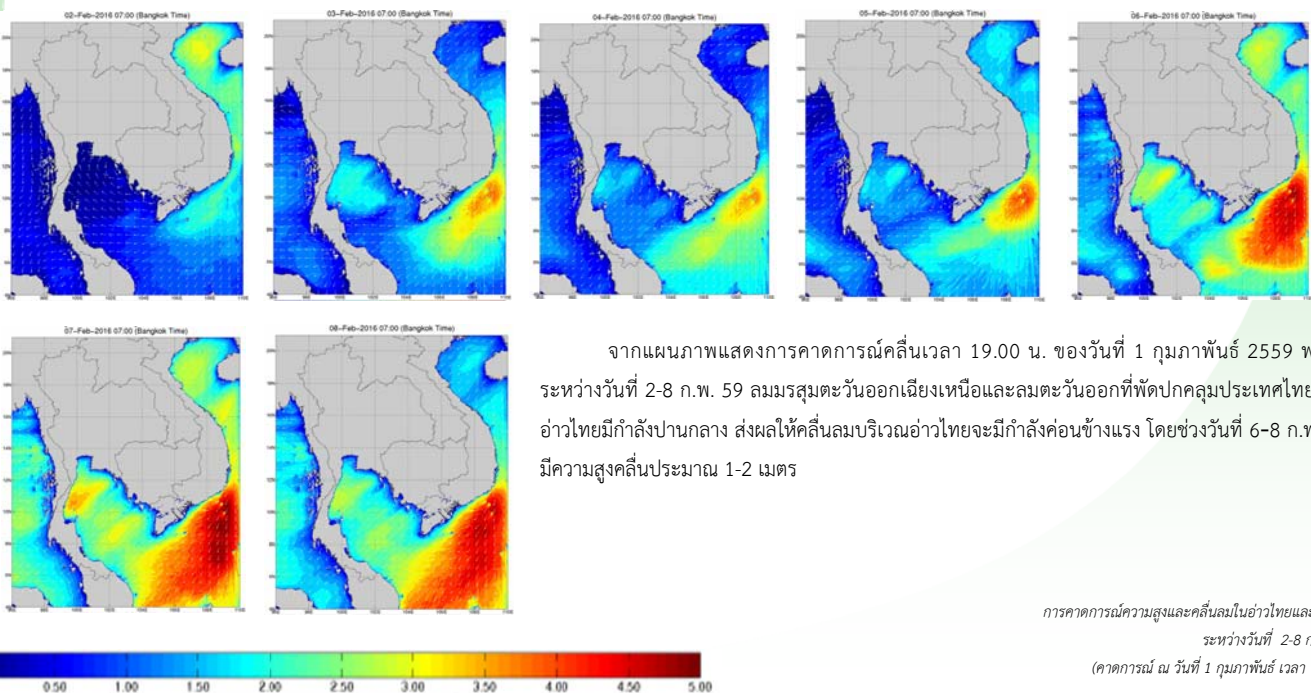


ระดับน้ำประจำวันที่ 2 ก.พ. พ.ศ.2559

น้ำลงเต็มที่	เวลา	0253	สูงวาระระดับทะเลปานกลาง	0.19	เมตร
น้ำขึ้นเต็มที่	เวลา	0924	สูงวาระระดับทะเลปานกลาง	1.41	เมตร
น้ำลงเต็มที่	เวลา	1720	ต่ำวาระระดับทะเลปานกลาง	0.42	เมตร

ที่มา : กรมอุทกศาสตร์ กองทัพเรือ

การคาดการณ์ความสูงและทิศทางการเคลื่อนที่ของคลื่นทะเลบริเวณอ่าวไทยและอันดามัน



จากแผนภาพแสดงการคาดการณ์คลื่นเวลา 19.00 น. ของวันที่ 1 กุมภาพันธ์ 2559 พบว่าระหว่างวันที่ 2-8 ก.พ. 59 ลมมรสุมตะวันออกเฉียงเหนือและลมตะวันออกเฉียงใต้พัดปกคลุมประเทศไทยและอ่าวไทยมีกำลังปานกลาง ส่งผลให้คลื่นลมบริเวณอ่าวไทยจะมีกำลังค่อนข้างแรง โดยช่วงวันที่ 6-8 ก.พ. จะมีความสูงคลื่นประมาณ 1-2 เมตร

การคาดการณ์ความสูงและทิศทางการเคลื่อนที่ของคลื่นในอ่าวไทยและอันดามัน
ระหว่างวันที่ 2-8 ก.พ. 2559
(คาดการณ์ ณ วันที่ 1 กุมภาพันธ์ เวลา 19.00 น.)



ส ส น ก
H A I I

จัดทำโดย

สถาบันสารสนเทศทรัพยากรน้ำและการเกษตร (องค์การมหาชน)

กระทรวงวิทยาศาสตร์และเทคโนโลยี

เลขที่ 108 อาคารบางกอกไทยทาวเวอร์ ชั้น 8

ถนนรางน้ำ แขวงถนนพญาไท เขตราชเทวี กรุงเทพฯ 10400

โทรศัพท์ 0-2642-7132 โทรสาร 0-2642-7133

สนใจรายละเอียดเพิ่มเติมได้ที่

คลังข้อมูลสภาพน้ำ

<http://www.thaiwater.net>

ติดตามสภาพอากาศและคาดการณ์สภาวะฝน

<http://www.thaiwater.net/web/index.php/weatherinfo.html>