



# ติดตามสถานการณ์ภัยแล้ง

สัปดาห์ที่ 4/2559

ระหว่างวันที่ 20-26 มกราคม 2559

## สถานการณ์ปัจจุบัน

ปริมาณฝน	2
ความชื้น	3
ปริมาณน้ำในอ่างเก็บน้ำ	4
ระดับน้ำท่า	5
น้ำเค็มรุกล้ำ	6
การเพาะปลูกพืชฤดูแล้ง	7

## คาดการณ์

ปริมาณฝน	8
ระดับน้ำบริเวณอ่าวไทย	9
ความสูงและทิศทางคลื่นทะเลบริเวณอ่าวไทยและอันดามัน	9

## สถานการณ์ปัจจุบัน

สัปดาห์นี้บริเวณประเทศไทยตอนบนยังคงมีอากาศเย็นส่วนมากบริเวณภาคเหนือและภาคตะวันออกเฉียงเหนือตอนบน กับมีอากาศหนาวส่วนมากบริเวณตอนบนของภาคเหนือตลอดสัปดาห์ สำหรับฝนเกือบทุกภาคของประเทศไทยมีฝนตกเกือบตลอดสัปดาห์ โดยมีปริมาณฝนสะสมสูงสุด 7 วัน อยู่ที่ ต.นครไทย จ.พิษณุโลก วัดได้ 79.8 มิลลิเมตร รองลงมาที่ ต.ศรีสงคราม จ.นครพนม ต.ตันหยงมัส จ.นราธิวาส วัดได้ 72.8 71.4 มิลลิเมตร ตามลำดับ

ส่วนอ่างเก็บน้ำขนาดใหญ่ทั้ง 33 แห่งทั่วประเทศ มีปริมาณน้ำกักเก็บทั้งประเทศอยู่ที่ 38,334 ล้านลูกบาศก์เมตร คิดเป็น 54% ของความจุ และเป็นน้ำใช้การได้จริงเพียง 14,831 ล้านลูกบาศก์เมตร ซึ่งน้อยกว่าปี 2553 ที่เป็นปีแล้ง ทั้งนี้อ่างเก็บน้ำที่มีปริมาณน้ำกักเก็บคงเหลือน้อยกว่า 30% มี 6 เขื่อน คือ เขื่อนแม่งัด(24%) เขื่อนกัวลม(25%) เขื่อนแม่กวง(12%) เขื่อนกัวคอง(15%) เขื่อนอุบลรัตน์(29%) และเขื่อนกระเสียว(28%) กับมีอ่างเก็บน้ำที่มีปริมาณน้ำกักเก็บมากกว่า 80% อยู่ 2 เขื่อน คือ เขื่อนหนองปลาไหล(95%) และเขื่อนประแสร์(93%) อ่างเก็บน้ำหลักทั้ง 4 อ่าง คือ เขื่อนภูมิพล เขื่อนสิริกิติ์ เขื่อนแควน้อย และเขื่อนป่าสักฯ มีปริมาณน้ำกักเก็บคงเหลือรวมกัน 10,197 ล้าน ลบ.ม. คิดเป็น 41% โดยเป็นปริมาณน้ำใช้การได้จริงเพียง 3,501 ล้าน ลบ.ม. ทั้งนี้รายงานการเพาะปลูกพืชในช่วงฤดูแล้ง ในเขตชลประทานขนาดใหญ่ ขนาดกลาง ทั้งประเทศ และในลุ่มน้ำเจ้าพระยา ณ วันที่ 20 มกราคม 2559 พบว่า มีการปลูกข้าวนาปรังเกินจากแผนแล้ว 1.681 ล้านไร่ หรือมากกว่า 149% จากแผนที่วางไว้ โดยพื้นที่ส่วนใหญ่อยู่ในลุ่มน้ำเจ้าพระยา รองลงมาบริเวณภาคเหนือ และภาคตะวันออกเฉียงเหนือ

สถานการณ์ภัย ของกรมป้องกันและบรรเทาสาธารณภัย ณ วันที่ 25 ม.ค. 59 พบว่า จังหวัดที่ประกาศเขตการให้ความช่วยเหลือผู้ประสบภัยพิบัติกรณีฉุกเฉิน (ภัยแล้ง) ทั้งหมด 13 จังหวัด 60 อำเภอ 333 ตำบล 3,092 หมู่บ้าน ซึ่งจังหวัดที่จัดทำได้ยกเลิกประกาศแล้ว (เปรียบเทียบกับทั่วประเทศ 74,965 หมู่บ้าน คิดเป็น 4.12%)

## คาดการณ์

**คาดการณ์ฝน** ช่วงวันที่ 26-28 ม.ค. 59 ความกดอากาศสูงกำลังแรงจากประเทศจีนที่แผ่ลงมาปกคลุมประเทศไทยตอนบนจะเริ่มอ่อนกำลังลง ทำให้ลมมรสุมตะวันออกเฉียงเหนือและลมตะวันออกเฉียงที่พัดปกคลุมประเทศไทยและอ่าวไทยจะมีกำลังอ่อนลงตั้งแต่วันที่ 27 ม.ค. ส่งผลให้ภาคใต้ยังมีฝนตกบางแห่ง ประกอบกับกระแสลมตะวันตกในระดับลมชั้นบนที่พัดปกคลุมประเทศไทยตอนบนยังคงปกคลุมภาคเหนือและภาคตะวันออกเฉียงเหนือตอนบน ทำให้ลมระดับล่างที่มีความร้อนชื้นถูกเหนี่ยวนำให้ยกตัวขึ้นในแนวตั้ง ส่งผลให้ภาคเหนือและภาคตะวันออกเฉียงเหนือตอนบน จะยังคงมีฝนตกและมีฝนตกหนักบางแห่ง จากนั้นช่วงวันที่ 29 ม.ค. -1 ก.พ. 59 ความกดอากาศสูงจากประเทศจีนที่มากปกคลุมประเทศไทยตอนบนยังคงอ่อนกำลังลง แต่จะมีแนวลิ้มความกดอากาศสูงแผ่ลงมาเป็นระลอก ทำให้ลมมรสุมตะวันออกเฉียงเหนือและลมตะวันออกเฉียงที่พัดปกคลุมประเทศไทยและอ่าวไทยจะมีกำลังอ่อนลง แต่ยังคงส่งผลให้ภาคใต้มีฝนในบางแห่ง จากนั้นในช่วงวันที่ 31 ม.ค. ความกดอากาศสูงจากประเทศจีนระลอกใหม่จะแผ่ลงมาปกคลุมประเทศไทยตอนบนอีกครั้ง ทำให้ลมมรสุมตะวันออกเฉียงเหนือและลมตะวันออกเฉียงที่พัดปกคลุมประเทศไทยและอ่าวไทยจะมีกำลังแรงขึ้น

**คาดการณ์สมทลน้ำ** เดือนกุมภาพันธ์ พบว่า พื้นที่การเกษตรนอกเขตชลประทานของภาคเหนือ เสี่ยงต่อการขาดแคลนน้ำ โดยเฉพาะบริเวณจังหวัดน่าน แพร่ อุตรดิตถ์ กำแพงเพชร พิจิตร พิษณุโลก และตาก สำหรับภาคตะวันออกเฉียงเหนือบริเวณที่เสี่ยงต่อการขาดแคลนน้ำ เกือบทุกพื้นที่ของภาค ยกเว้นบริเวณจังหวัดนครราชสีมา

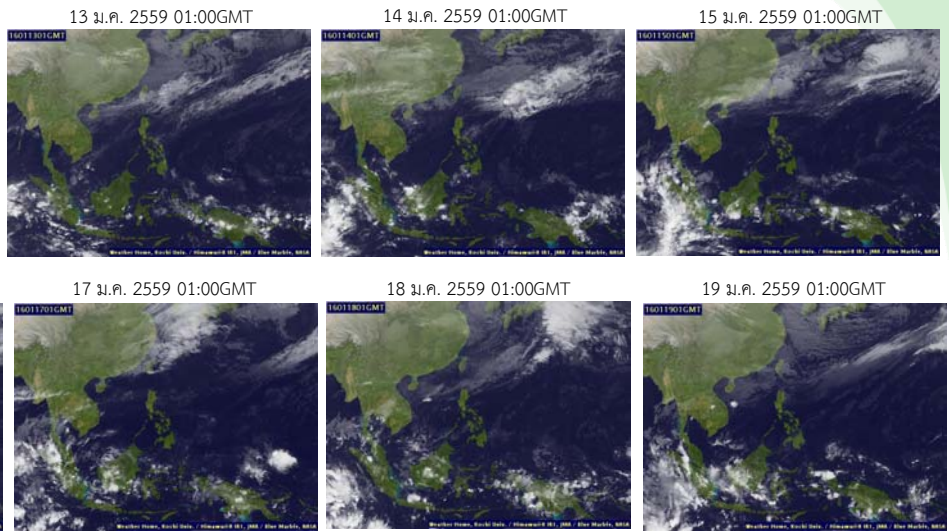
**คาดการณ์ระดับน้ำบริเวณอ่าวไทย** คาดว่าวันที่ 26 มกราคม 2559 ที่หน้ากองบัญชาการกองทัพเรือ น้ำลงเต็มที่เวลา 15.53 น. สูงกว่าระดับน้ำทะเลปานกลาง 0.49 เมตร น้ำขึ้นเต็มที่เวลา 09.45 น. สูงกว่าระดับน้ำทะเลปานกลาง 1.25 เมตร ส่วนที่ป้อมพระจุลจอมเกล้า น้ำลงเต็มที่เวลา 13.38 น. สูงกว่าระดับน้ำทะเลปานกลาง 0.54 เมตร น้ำขึ้นเต็มที่เวลา 07.52 น. สูงกว่าระดับน้ำทะเลปานกลาง 1.70 เมตร

**คาดการณ์คลื่น** เวลา 19.00 น. ของวันที่ 25 มกราคม 2559 พบว่า ระหว่างวันที่ 26 ม.ค.-1 ก.พ. 59 ลมมรสุมตะวันออกเฉียงเหนือและลมตะวันออกเฉียงที่พัดปกคลุมประเทศไทยและอ่าวไทยจะมีกำลังอ่อนลง ส่งผลให้คลื่นลมบริเวณอ่าวไทยจะเริ่มอ่อนกำลังลง โดยช่วงวันที่ 26 ม.ค. จะมีความสูงคลื่นประมาณ 2-3 เมตร จากนั้นความสูงคลื่นจะลดลงเหลือประมาณ 1-2 เมตร

# ปริมาณฝน (วันที่ 20-26 มกราคม 2559)

## เมฆ

- มีกลุ่มเมฆปกคลุมบางส่วนตั้งแต่ระยะกลางสัปดาห์บริเวณภาคตะวันออกเฉียงเหนือ สำหรับภาคใต้ตอนบนมีกลุ่มเมฆปกคลุมหนาแน่นในช่วงวันที่ 15 ม.ค. เป็นต้นไป ทำให้บริเวณดังกล่าวมีฝนตกเกือบตลอดสัปดาห์



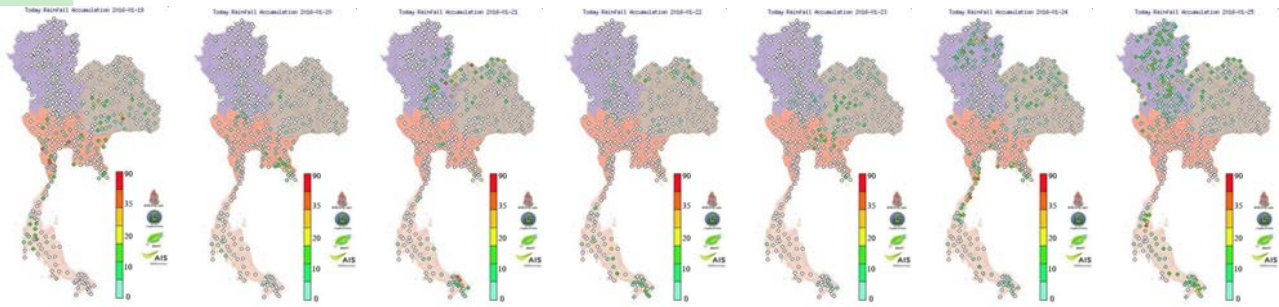
## แผนที่เมฆ

ที่มา : มหาวิทยาลัยโคชิ

Pasted from <<http://tiwrm.haii.or.th/TyphoonTracking/>>

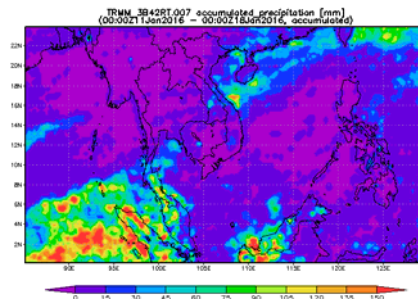
## ปริมาณฝนสัปดาห์ที่ผ่านมามี

ปริมาณฝนสะสมรายวัน (วันที่ 19-25 ม.ค. 2559)

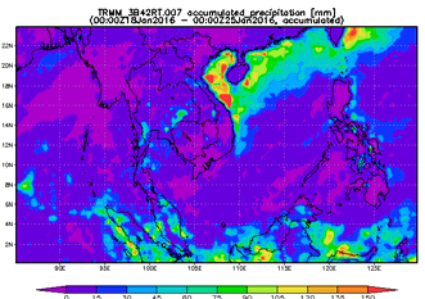


สถานี	ปริมาณฝนสะสม 19-25 ม.ค. 59 (มม.)
นครไทย ต.นครไทย จ.พิษณุโลก	79.8
บ้านปากอูน ต.ศรีสงคราม จ.นครพนม	72.8
ที่ว่าการอำเภอระแงะ ต.ตันหยงมัส จ.นราธิวาส	71.4
ชลประทานพรตอ ต.ยามู จ.ปัตตานี	65.4
ที่ทำการเกษตรอำเภอสายบุรี ต.มะนังดาลำ จ.ปัตตานี	65.0

สัปดาห์ที่แล้ว ฝนสะสมระหว่างวันที่ 11-17 ม.ค. 59



สัปดาห์นี้ ฝนสะสมระหว่างวันที่ 18-24 ม.ค. 59



- ปริมาณฝนสะสมตั้งแต่วันที่ 18-24 ม.ค. 59 พบว่า ประเทศไทยมีฝนตกเกือบทุกภาคของประเทศ โดยมีฝนตกปานกลางบริเวณภาคตะวันออกเฉียงเหนือตอนล่าง กับภาคใต้ในพื้นที่จังหวัดราชบุรี เพชรบุรี นราธิวาส และปัตตานี

รายละเอียดเพิ่มเติม : [http://www.thaiwater.net/DATA/site/content/fs\\_show\\_top7.html?type=rain\\_acc&sort\\_type=max](http://www.thaiwater.net/DATA/site/content/fs_show_top7.html?type=rain_acc&sort_type=max)

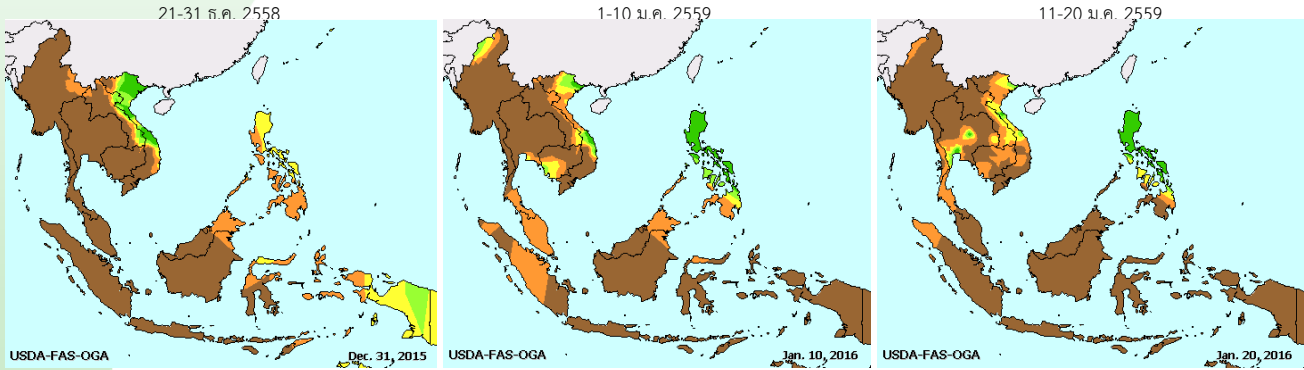
ที่มา : NASA (National Aeronautics and Space Administration)

Pasted from <<http://disc2.nascom.nasa.gov/Giovanni/tovas/realtime.3B42RT.2.shtml>>

# ความชื้น

## ความชื้นผิวดิน

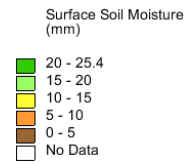
ช่วงกลางเดือนมกราคม พบว่า บริเวณภาคตะวันออกเฉียงเหนือ ภาคกลาง ภาคตะวันออก และภาคใต้ มีฝนตกเพิ่มขึ้นเมื่อเทียบกับช่วงต้นเดือน เนื่องจากบริเวณความกดอากาศสูงกำลังปานกลางจากประเทศจีนได้แผ่ลงมาปกคลุมบริเวณดังกล่าว ประกอบกับลมตะวันออกเฉียงใต้พัดปกคลุมภาคตะวันออกเฉียงเหนือตอนล่าง ภาคกลาง ภาคตะวันออก และภาคใต้ตลอดช่วง ทำให้บริเวณดังกล่าวมีความชื้นผิวดินค่อนข้างสูง มีฝนตกเกือบตลอดช่วง



แผนภาพความชื้นผิวดิน

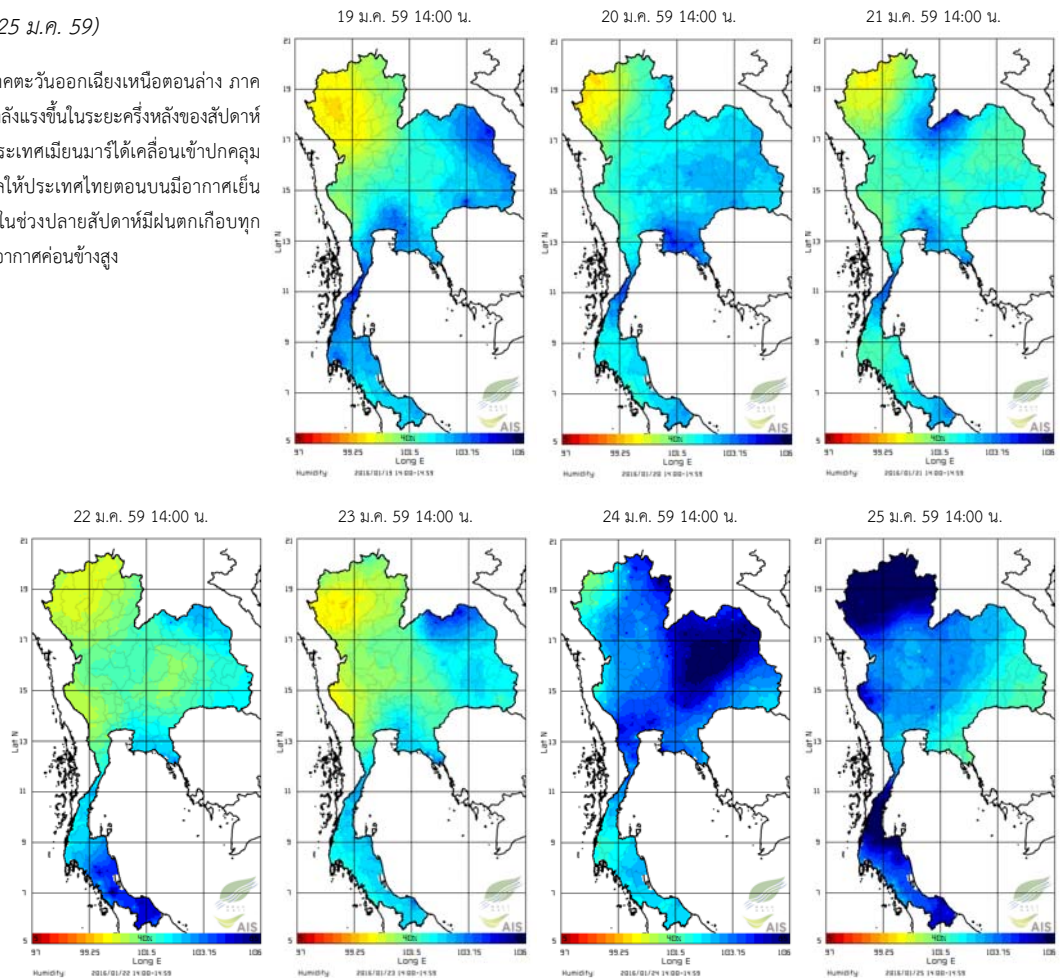
ที่มา : USDA (United States Department of Agriculture)

Pasted from <[http://www.thaiwater.net/DATA/REPORT/php/show\\_soil\\_mois.php?type=afwa](http://www.thaiwater.net/DATA/REPORT/php/show_soil_mois.php?type=afwa)>



## ความชื้นในอากาศ (วันที่ 19-25 ม.ค. 59)

- ลมตะวันออกเฉียงใต้ที่พัดปกคลุมภาคตะวันออกเฉียงเหนือตอนล่าง ภาคกลาง ภาคตะวันออก และภาคใต้มีกำลังแรงขึ้นในระยะครึ่งหลังของสัปดาห์ อีกทั้งคลื่นกระแสลมตะวันตกจากประเทศเมียนมาร์ได้เคลื่อนเข้าปกคลุมภาคเหนือ ในระยะต้นสัปดาห์ ส่งผลให้ประเทศไทยตอนบนมีอากาศเย็น ความชื้นในอากาศค่อนข้างต่ำ และในช่วงปลายสัปดาห์มีฝนตกเกือบทุกภาคของประเทศไทยทำให้ความชื้นในอากาศค่อนข้างสูง



แผนภาพความชื้นในอากาศ

ที่มา : สถาบันสารสนเทศทรัพยากรน้ำและการเกษตร (องค์การมหาชน)

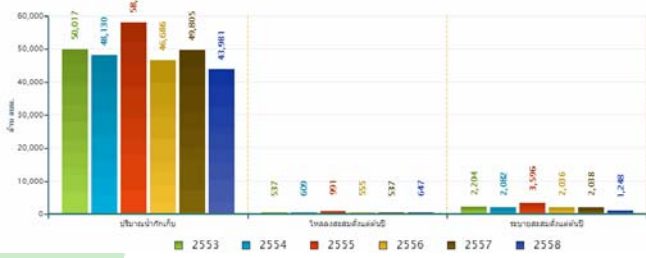
Pasted from <[http://www.thaiwater.net/DATA/REPORT/php/radar/show\\_humidimg.php](http://www.thaiwater.net/DATA/REPORT/php/radar/show_humidimg.php)>

# ปริมาณน้ำในอ่างเก็บน้ำ

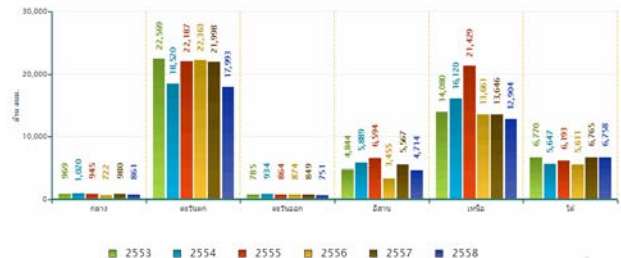
## สภาพน้ำในอ่างเก็บน้ำขนาดใหญ่ทั่วประเทศ (วันที่ 19 มกราคม 2559)

ปัจจุบันมีปริมาณน้ำกักเก็บทั่วประเทศอยู่ที่ 38,334 ล้านลูกบาศก์เมตร คิดเป็น 54% ของความจุ และเป็นน้ำใช้การได้จริงเพียง 14,831 ล้านลูกบาศก์เมตร ซึ่งน้อยกว่าปี 2553 ที่เป็นปีแล้ง ทั้งนี้อ่างเก็บน้ำที่มีปริมาณน้ำกักเก็บเหลือน้อยกว่า 30% มี 6 เขื่อน คือ เขื่อนแม่จัด(24%) เขื่อนกัวลม(25%) เขื่อนแม่กวาง(12%) เขื่อนกัวคองหมา(15%) เขื่อนอุบลรัตน์(29%) และเขื่อนกระเสียว(28%) กับมีอ่างเก็บน้ำที่มีปริมาณน้ำกักเก็บมากกว่า 80% อยู่ 2 เขื่อน คือ เขื่อนหนองปลาไหล(95%) และเขื่อนประแสร์(93%)

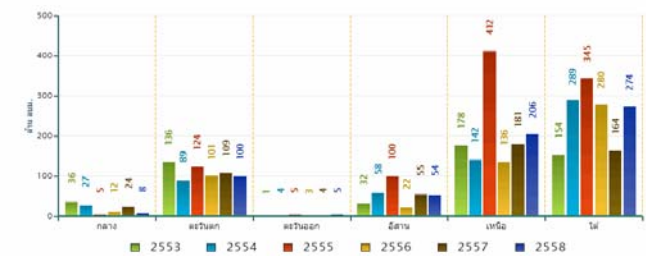
สถานการณ์น้ำในอ่างเก็บน้ำขนาดใหญ่ วันที่ 19 มกราคม



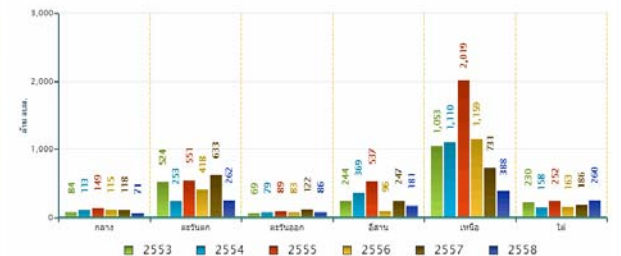
ปริมาณน้ำเก็บกักตามภาค วันที่ 19 มกราคม



ปริมาณน้ำไหลลงอ่างสะสมตั้งแต่ต้นปีตามภาค วันที่ 19 มกราคม



ปริมาณน้ำระบายสะสมตั้งแต่ต้นปีตามภาค วันที่ 19 มกราคม

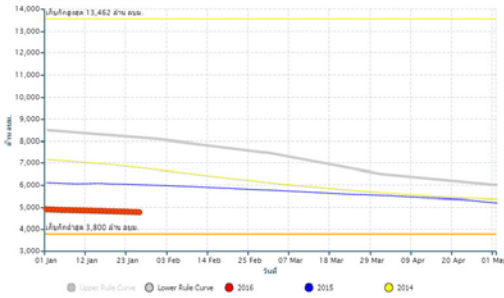


ข้อมูลปริมาณน้ำในอ่างเก็บน้ำขนาดใหญ่วันที่ 26 มกราคม 2559  
ที่มา : กรมชลประทานและการไฟฟ้าฝ่ายผลิตแห่งประเทศไทย

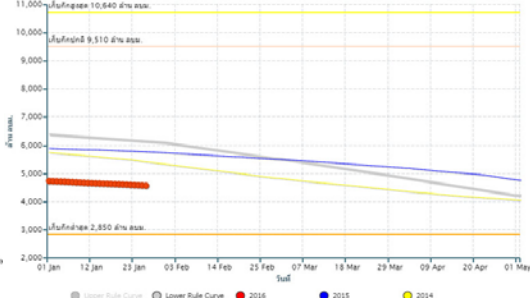
## สภาพน้ำในอ่างเก็บน้ำขนาดใหญ่ในพื้นที่ลุ่มน้ำเจ้าพระยา

- เขื่อนภูมิพล มีปริมาณน้ำกักเก็บคงเหลือ 4,795 ล้านลบ.ม. คิดเป็น 36% เป็นปริมาณน้ำใช้การได้ 995 ล้านลบ.ม.
- เขื่อนสิริกิติ์ มีปริมาณน้ำกักเก็บคงเหลือ 4,575 ล้านลบ.ม. คิดเป็น 48% เป็นปริมาณน้ำใช้การได้ 1,725 ล้านลบ.ม.
- เขื่อนแควน้อย มีปริมาณน้ำกักเก็บคงเหลือ 362 ล้านลบ.ม. คิดเป็น 39% เป็นปริมาณน้ำใช้การได้ 319 ล้าน ลบ.ม.
- เขื่อนป่าสักชลสิทธิ์ มีปริมาณน้ำกักเก็บคงเหลือ 465 ล้าน ลบ.ม. คิดเป็น 48% เป็นปริมาณน้ำใช้การได้ 462 ล้าน ลบ.ม.

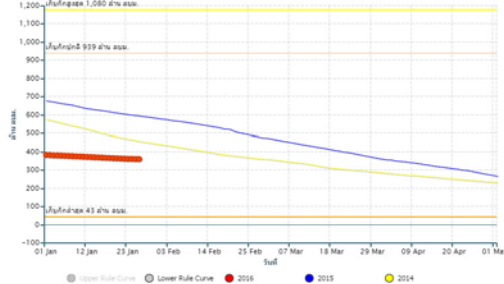
ปริมาณน้ำเก็บกัก เขื่อนภูมิพล (36%)



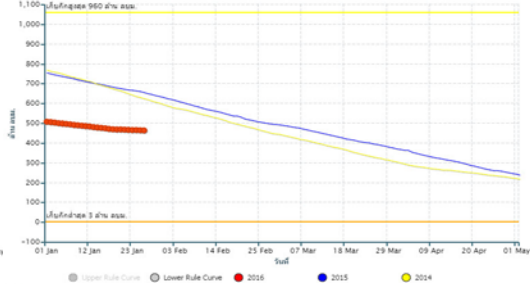
ปริมาณน้ำเก็บกัก เขื่อนสิริกิติ์ (48%)



ปริมาณน้ำเก็บกัก เขื่อนแควน้อย (39%)

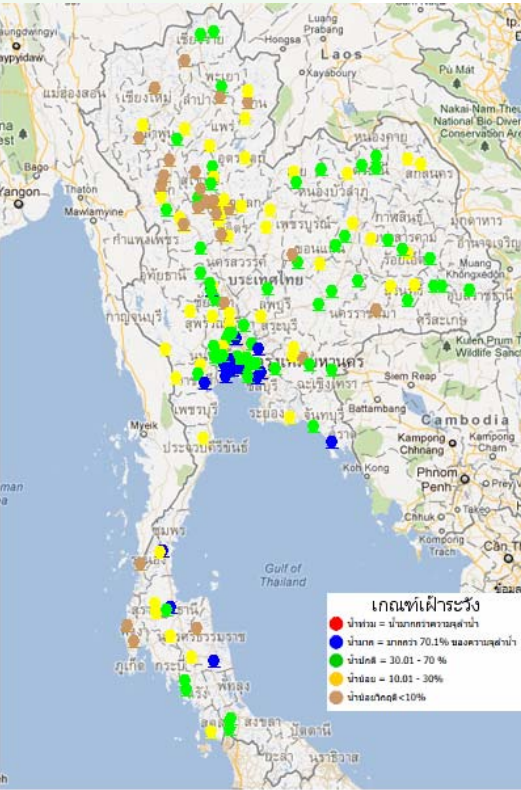


ปริมาณน้ำเก็บกัก เขื่อนป่าสัก (48%)



# ระดับน้ำ-สมดุลงน้ำ

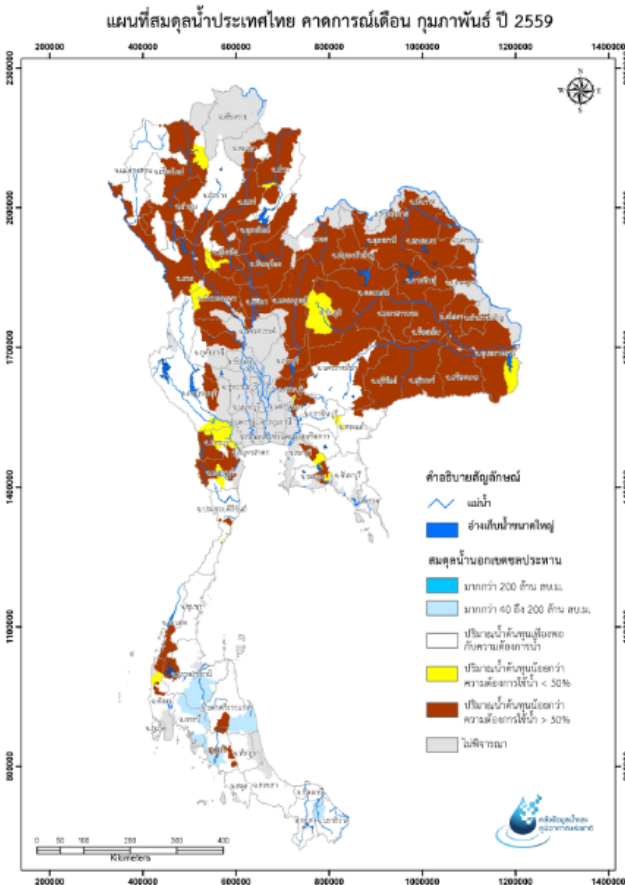
## สถานการณ์น้ำท่า



จากการตรวจวัดระดับน้ำของสถานีโทรมาตร สสนก. พบว่า ภาคเหนือมีระดับน้ำในลำน้ำน้อยถึงน้อยวิกฤต ภาคตะวันออกเฉียงเหนือบริเวณต้นน้ำของแม่น้ำชีมีระดับน้ำน้อย ส่วนภาคใต้มีระดับน้ำลดลงจากสัปดาห์ที่แล้ว

ข้อมูล ณ วันที่ 26 มกราคม 2559 เวลา 10.00 น.  
รายละเอียดเพิ่มเติม : <http://www.thaiwater.net/hourlyreport>

## สมดุลงน้ำ



คาดการณ์สมดุลงน้ำ เดือนกุมภาพันธ์ พบว่า พื้นที่การเกษตรนอกเขตชลประทานของภาคเหนือ เสี่ยงต่อการขาดแคลนน้ำ โดยเฉพาะบริเวณจังหวัดน่าน แพร่ อุดรดิตถ์ กำแพงเพชร พิจิตร พิษณุโลก และตาก สำหรับภาคตะวันออกเฉียงเหนือบริเวณที่เสี่ยงต่อการขาดแคลนน้ำ เกือบทุกพื้นที่ของภาค ยกเว้นบริเวณจังหวัดนครราชสีมา

# น้ำเค็มรุกกล้า

## แม่น้ำเจ้าพระยา

จากการตรวจวัดค่าความเค็มโดยการประปานครหลวง เก็บบดตลอดลำน้ำเจ้าพระยา สัปดาห์ที่ผ่านมาพบอยู่ในเกณฑ์ปกติ เมื่อเวลา 09.00 น. ค่าความเค็มที่สถานีสำแล วัดได้ 0.17 กรัม/ลิตร อยู่ในเกณฑ์มาตรฐานน้ำดิบเพื่อผลิตน้ำประปา เว้นแต่บริเวณสถานีสะพานพระนั่งเกล้า และหน้าโรงพยาบาลศิริราช มีค่าความเค็มเกินเกณฑ์มาตรฐานน้ำดิบเพื่อผลิตน้ำประปาตลอดสัปดาห์

### สำแล(คลองประปาฝั่งตะวันออก)

ด.สำแล อ.เมือง จ.ปทุมธานี

🕒 2016-01-26

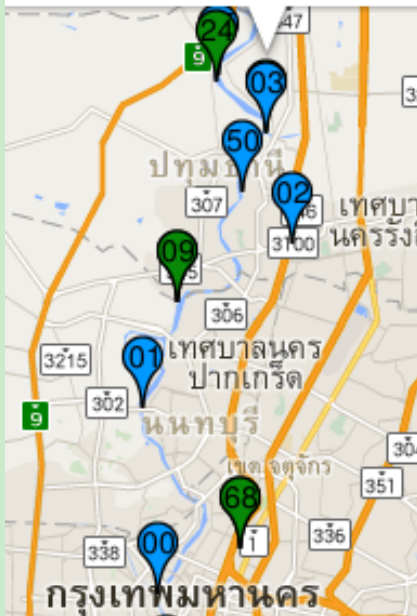
**0.17 g/L**

(ความเค็ม)

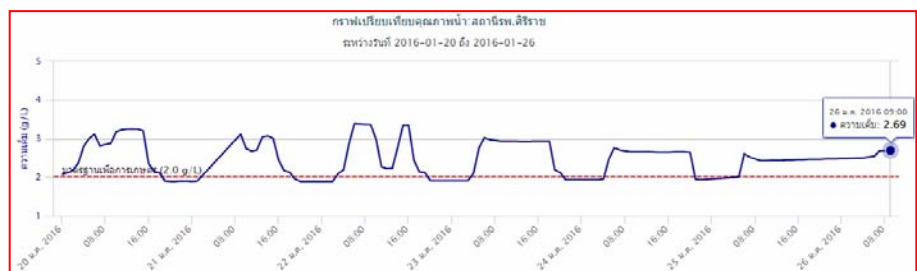
ดูข้อมูลย้อนหลัง



แหล่งข้อมูล : กปน.



ที่มา : การประปานครหลวง



## การเพาะปลูกพืชช่วงฤดูแล้ง

จากรายงานการเพาะปลูกพืชในช่วงฤดูแล้ง ในเขตชลประทานขนาดใหญ่ ขนาดกลาง ทั้งประเทศ และในลุ่มน้ำเจ้าพระยา ณ วันที่ 20 มกราคม 2559 พบว่า มีการปลูกข้าวนาปรังเกินจากแผนแล้ว 1.681 ล้านไร่ หรือมากกว่า 149% จากแผนที่วางไว้ โดยพื้นที่ส่วนใหญ่อยู่ในลุ่มน้ำเจ้าพระยา รองลงมาบริเวณภาคเหนือ และภาคตะวันออกเฉียงเหนือ

ภาค	ข้าวนาปรัง			พืชไร่-พืชผัก			รวม		
	แผน (ล้านไร่)	ผล (ล้านไร่)	%	แผน (ล้านไร่)	ผล (ล้านไร่)	%	แผน (ล้านไร่)	ผล (ล้านไร่)	%
เหนือ	0.171	0.313	183	0.136	0.135	100	0.31	0.448	146
ตะวันออกเฉียงเหนือ	0.507	0.284	56	0.100	0.023	23	0.61	0.307	51
กลาง	0.001	0.00	0	0.001	0.000	0	0.002	0.000	0
ตะวันออก	0.227	0.345	152	0.011	0.027	255	0.24	0.372	157
ตะวันตก	0.001	0.090	-	0.188	0.135	72	0.19	0.225	120
ใต้	0.220	0.005	2	0.024	0.00	0	0.24	0.005	2
ลุ่มน้ำเจ้าพระยา		1.772			0.050			1.822	
ทั้งประเทศ	1.127	2.808	249	0.459	0.371	81	1.59	3.179	200

หมายเหตุ : ภาคเหนือ ภาคกลาง ภาคตะวันตก และภาคตะวันออกเฉียงเหนือรวมพื้นที่ในลุ่มน้ำเจ้าพระยาที่ใช้จากอ่างเก็บน้ำภูมิพล, อ่างเก็บน้ำสิริกิติ์, อ่างเก็บน้ำแควน้อยบำรุงคน และอ่างเก็บน้ำปากชลสิทธิ์

## สถานการณ์ภัยแล้ง

จากรายงานสถานการณ์ภัย ของกรมป้องกันและบรรเทาสาธารณภัย ณ วันที่ 25 ม.ค. 59 พบว่า จังหวัดที่ประกาศเขตการให้ความช่วยเหลือผู้ประสบภัยพิบัติกรณีฉุกเฉิน (ภัยแล้ง) ทั้งหมด 13 จังหวัด 60 อำเภอ 333 ตำบล 3,092 หมู่บ้าน ซึ่งจังหวัดที่จัดได้ยกเลิกประกาศแล้ว (เปรียบเทียบกับทั่วประเทศ 74,965 หมู่บ้าน คิดเป็น 4.12%)

ที่	จังหวัด	จำนวน			รายชื่ออำเภอที่ประกาศเขตภัยพิบัติฯ
		อำเภอ	ตำบล	หมู่บ้าน	
ภาคเหนือ 5 จ.					
1	เชียงราย	1	6	64	พาน
2	เชียงใหม่	2	4	19	ดอยเต่า สันกำแพง
3	พิษณุโลก	3	14	73	วังทอง วัดโบสถ์ บางกระทุ่ม
4	อุตรดิตถ์	1	2	15	เมืองอุตรดิตถ์
5	พะเยา	6	30	201	เมืองพะเยา ดอกคำใต้ แม่ใจ จุน ภูพานยาว เชียงคำ
ภาคตะวันออกเฉียงเหนือ 6 จ.					
6	นครราชสีมา	8	53	613	ขามสะแกแสง คง บัวลาย แก้งสนามนาง โนนไทย ด้านขุนทด โนนสูง เทพารักษ์
7	นครพนม	2	6	54	นาหว้า โพนสวรรค์
8	มหาสารคาม	4	27	311	กันทรวิชัย โกสุมพิสัย ชื่นชม เขียงยืน
9	ขอนแก่น	16	104	979	พระยืน สีชมพู แวงใหญ่ บ้านแฮด เวียงเก่า ชนบท ชุมแพ แวงน้อย บ้านฝาง มีนบุรีศรีหนองนาคำ ภูเวียง เปี้ยะน้อย พล หนองสองห้อง เมืองขอนแก่น
10	ร้อยเอ็ด	5	34	331	สุวรรณภูมิ วัชรบุรี เกษตรวิสัย อาจสามารถ หนองพอก
11	สุรินทร์	6	28	238	ศรีณรงค์ เมืองสุรินทร์ ศีขรภูมิ สามเษวาสิมรินทร์ ท่าตูม
ภาคกลาง 1 จ.					
12	กาญจนบุรี	3	9	48	พนมทวน ศรีสวัสดิ์ ห้วยกระเจา
ภาคตะวันออก 1 จ.					
13	สระแก้ว	3	16	146	โคกสูง วัดแกนคร ตาพระยา
รวม 13 จังหวัด		60	333	3,092	

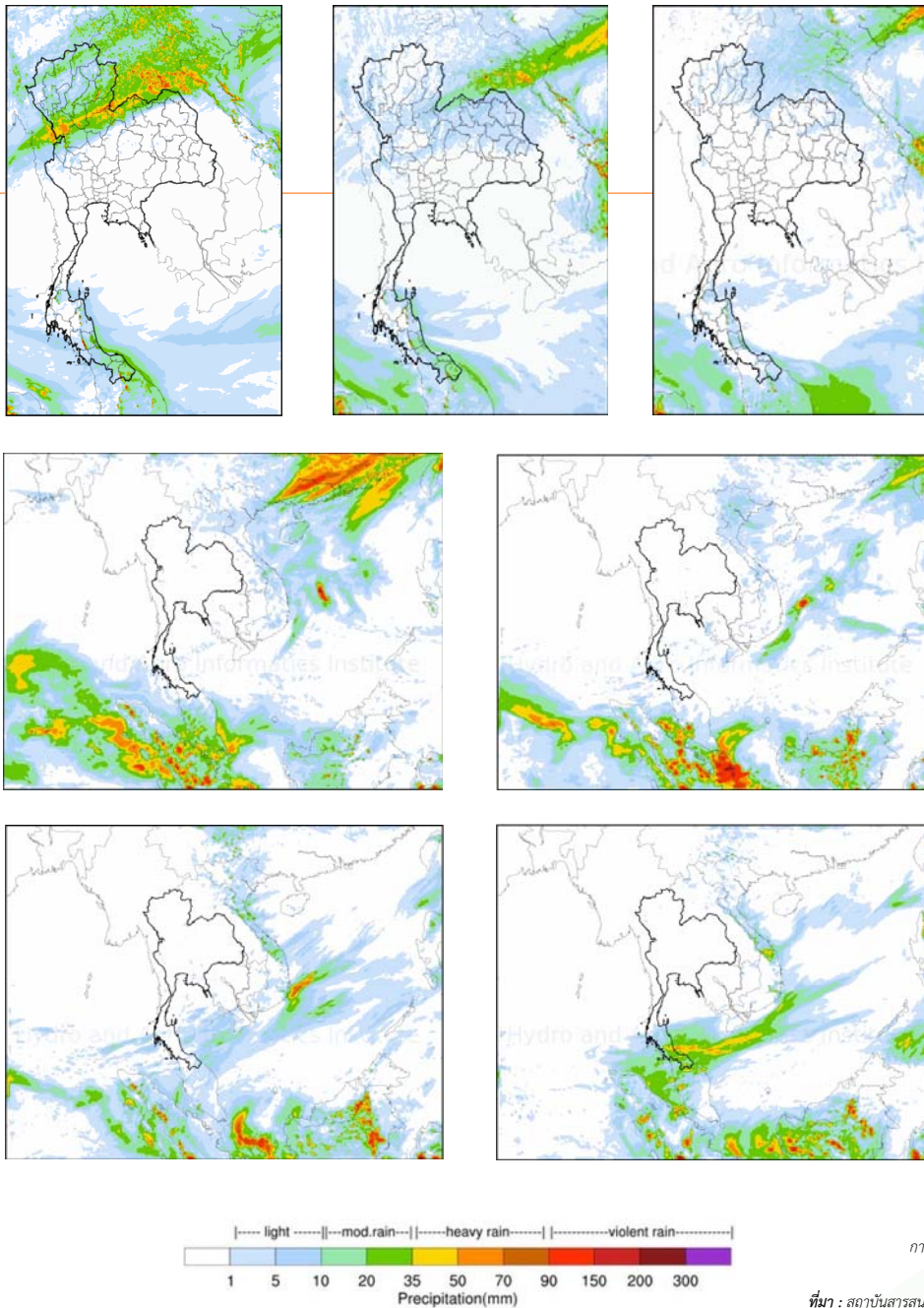
ข้อมูล ณ วันที่ 25 มกราคม 2559

ที่มา : กรมป้องกันและบรรเทาสาธารณภัย กระทรวงมหาดไทย

# คาดการณ์ปริมาณฝน

## ผลคาดการณ์ฝนล่วงหน้า 7 วัน ด้วยแบบจำลองสภาพอากาศ WRF-ROMS

จากแผนภาพคาดการณ์ปริมาณฝนสะสมรายวันล่วงหน้า 7 วัน ความละเอียด 3x3 กิโลเมตร และ 9x9 กิโลเมตร ช่วงวันที่ 26-28 ม.ค. 59 ความกดอากาศสูงกำลังแรงจากประเทศจีนที่แผ่ลงมาปกคลุมประเทศไทยตอนบนจะเริ่มอ่อนกำลังลง ทำให้ลมมรสุมตะวันออกเฉียงเหนือและลมตะวันออกเฉียงที่พัดปกคลุมประเทศไทยและอ่าวไทยจะมีกำลังอ่อนลงตั้งแต่วันที่ 27 ม.ค. ส่งผลให้ภาคใต้ยังมีฝนตกบางแห่ง ประกอบกับกระแสลมตะวันตกในระดับลมชั้นบนที่พัดปกคลุมประเทศไทยตอนบนยังคงปกคลุมภาคเหนือและภาคตะวันออกเฉียงเหนือตอนบน ทำให้ลมระดับล่างที่มีความร้อนชื้นถูกเหนี่ยวนำให้ยกตัวขึ้นในแนวตั้ง ส่งผลให้ภาคเหนือและภาคตะวันออกเฉียงเหนือตอนบน จะยังคงมีฝนตกและมีฝนตกหนักบางแห่ง จากนั้นช่วงวันที่ 29 ม.ค. -1 ก.พ. 59 ความกดอากาศสูงจากประเทศจีนที่มาปกคลุมประเทศไทยตอนบนยังคงอ่อนกำลังลง แต่จะมีแนวลิ้มความกดอากาศสูงแผ่ลงมาเป็นระลอก ทำให้ลมมรสุมตะวันออกเฉียงเหนือและลมตะวันออกเฉียงที่พัดปกคลุมประเทศไทยและอ่าวไทยจะมีกำลังอ่อนลง แต่ยังคงส่งผลให้ภาคใต้มีฝนในบางแห่ง จากนั้นในช่วงวันที่ 31 ม.ค. ความกดอากาศสูงจากประเทศจีนระลอกใหม่จะแผ่ลงมาปกคลุมประเทศไทยตอนบนอีกครั้ง ทำให้ลมมรสุมตะวันออกเฉียงเหนือและลมตะวันออกเฉียงที่พัดปกคลุมประเทศไทยและอ่าวไทยจะมีกำลังแรงขึ้น



การคาดการณ์ฝนระหว่างวันที่ 26 ม.ค.-1 ก.พ. 2559

(คาดการณ์ ณ วันที่ 25 ม.ค. 59 เวลา 19.00 น.)

ที่มา : สถาบันสารสนเทศทรัพยากรน้ำและการเกษตร (องค์การมหาชน)

Pasted from <[http://dpm.haii.or.th/wf\\_image/index.php](http://dpm.haii.or.th/wf_image/index.php)>

**หมายเหตุ :** โดยทั่วไปความแม่นยำของการคาดการณ์สภาวะฝนจะลดลง เมื่อระยะเวลาคาดการณ์ยาวขึ้น โดยจะมีความแม่นยำสูงสุดที่ 3 วันข้างหน้า

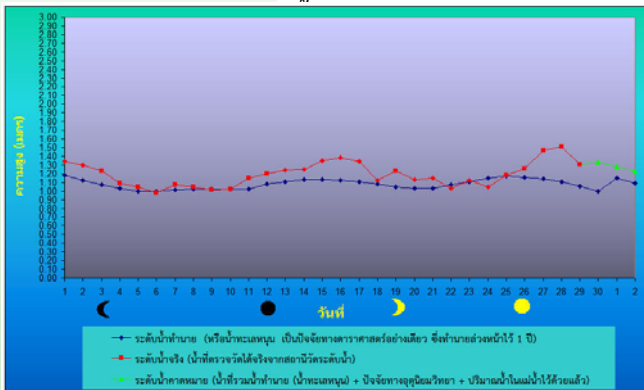
ข้อมูลคาดการณ์สภาวะฝนเป็นผลงานในระยะวิจัยและพัฒนา โปรดใช้วิจารณญาณในการนำข้อมูลไปใช้



# คาดการณ์ระดับน้ำบริเวณอ่าวไทย

การคาดการณ์สภาวะระดับน้ำในแม่น้ำเจ้าพระยา

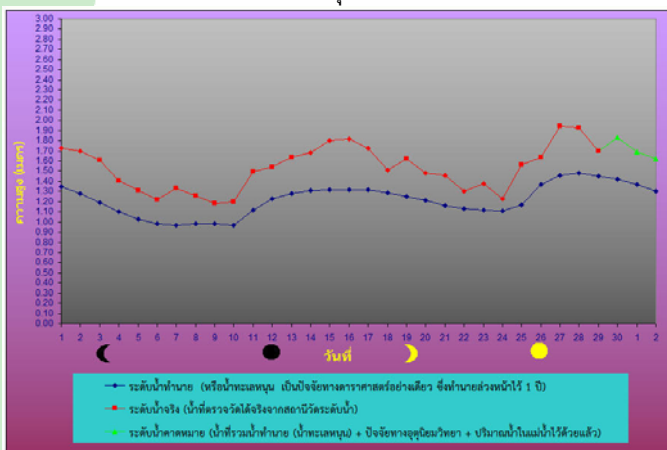
หน้ากองบัญชาการกองทัพเรือ



ระดับน้ำประจำวันที่ 26 ม.ค. พ.ศ.2559

น้ำลงเต็มที่	เวลา	0315	ต่ำกว่าระดับทะเลปานกลาง	0.76	เมตร
น้ำขึ้นเต็มที่	เวลา	0945	สูงกว่าระดับทะเลปานกลาง	1.25	เมตร
น้ำลงเต็มที่	เวลา	1553	สูงกว่าระดับทะเลปานกลาง	0.49	เมตร
น้ำขึ้นเต็มที่	เวลา	1915	สูงกว่าระดับทะเลปานกลาง	1.03	เมตร

ป้อมพระจุลจอมเกล้า

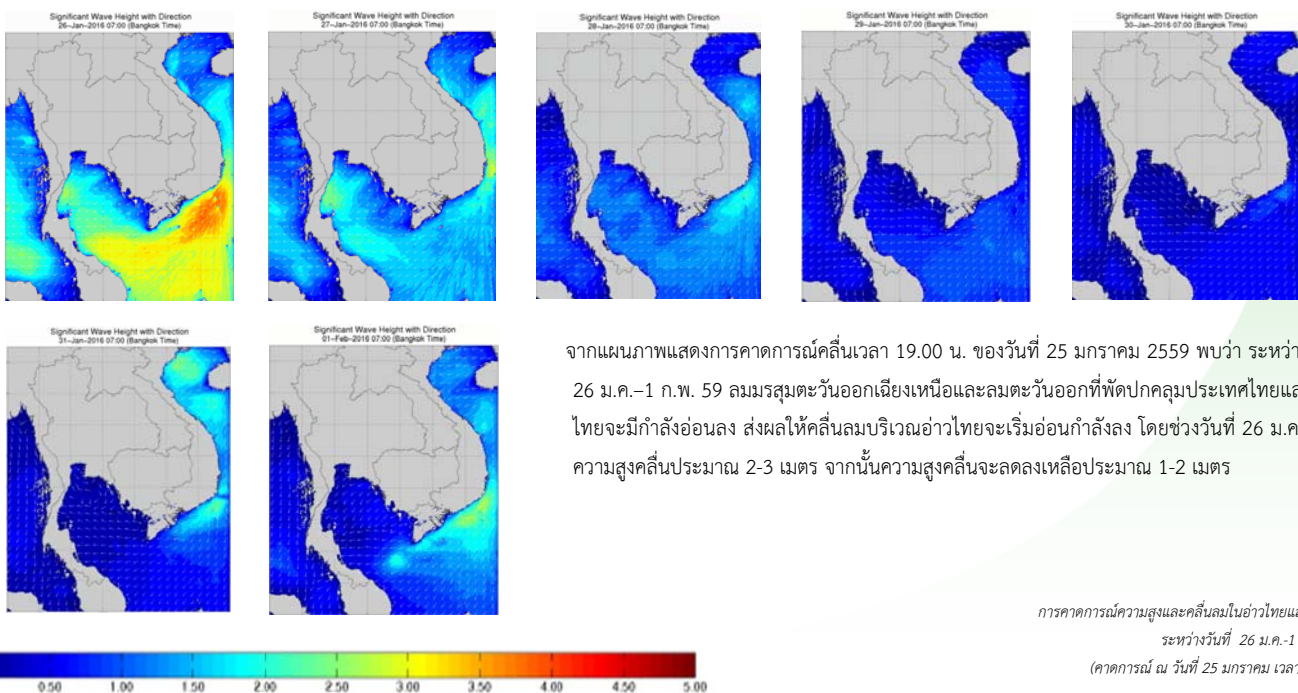


ระดับน้ำประจำวันที่ 26 ม.ค. พ.ศ.2559

น้ำลงเต็มที่	เวลา	0106	ต่ำกว่าระดับทะเลปานกลาง	1.20	เมตร
น้ำขึ้นเต็มที่	เวลา	0752	สูงกว่าระดับทะเลปานกลาง	1.70	เมตร
น้ำลงเต็มที่	เวลา	1338	สูงกว่าระดับทะเลปานกลาง	0.54	เมตร
น้ำขึ้นเต็มที่	เวลา	1741	สูงกว่าระดับทะเลปานกลาง	1.14	เมตร

ที่มา : กรมอุทกศาสตร์ กองทัพเรือ

## การคาดการณ์ความสูงและทิศทางคลื่นทะเลบริเวณอ่าวไทยและอันดามัน



จากแผนภาพแสดงการคาดการณ์คลื่นเวลา 19.00 น. ของวันที่ 25 มกราคม 2559 พบว่า ระหว่างวันที่ 26 ม.ค.-1 ก.พ. 59 ลมมรสุมตะวันออกเฉียงเหนือและลมตะวันออกเฉียงใต้พัดปกคลุมประเทศไทยและอ่าวไทยจะมีกำลังอ่อนลง ส่งผลให้คลื่นลมบริเวณอ่าวไทยจะเริ่มอ่อนกำลังลง โดยช่วงวันที่ 26 ม.ค. จะมี ความสูงคลื่นประมาณ 2-3 เมตร จากนั้นความสูงคลื่นจะลดลงเหลือประมาณ 1-2 เมตร

การคาดการณ์ความสูงและคลื่นลมในอ่าวไทยและอันดามัน  
ระหว่างวันที่ 26 ม.ค.-1 ก.พ. 2559  
(คาดการณ์ ณ วันที่ 25 มกราคม เวลา 07.00 น.)



จัดทำโดย

สถาบันสารสนเทศทรัพยากรน้ำและการเกษตร (องค์การมหาชน)

กระทรวงวิทยาศาสตร์และเทคโนโลยี

เลขที่ 108 อาคารบางกอกไทยทาวเวอร์ ชั้น 8

ถนนรางน้ำ แขวงถนนพญาไท เขตราชเทวี กรุงเทพฯ 10400

โทรศัพท์ 0-2642-7132 โทรสาร 0-2642-7133

สนใจรายละเอียดเพิ่มเติมได้ที่

คลังข้อมูลสภาพน้ำ

<http://www.thaiwater.net>

ติดตามสภาพอากาศและคาดการณ์สภาวะฝน

<http://www.thaiwater.net/web/index.php/weatherinfo.html>