



ติดตามสถานการณ์ภัยแล้ง

สัปดาห์ที่ 3/2559

ระหว่างวันที่ 13-19 มกราคม 2559

สถานการณ์ปัจจุบัน

ปริมาณฝน	2
ความชื้น	3
ปริมาณน้ำในอ่างเก็บน้ำ	4
ระดับน้ำท่า	5
น้ำเค็มรุกล้ำ	6
การเพาะปลูกพืชฤดูแล้ง	7

คาดการณ์

ปริมาณฝน	8
ระดับน้ำบริเวณอ่าวไทย	9
ความสูงและทิศทางการเคลื่อนที่ของมวลน้ำในอ่าวไทยและอันดามัน	9

สถานการณ์ปัจจุบัน

สัปดาห์นี้ประเทศไทยมีอากาศเย็น กับมีอากาศหนาวส่วนมากบริเวณตอนบนของภาคเหนือ โดยในระยะกลางและปลายสัปดาห์มีฝนตกในภาคใต้ โดยมีปริมาณฝนสะสมสูงสุด 7 วัน อยู่ที่ ต.ชัยบุรี จ.สุราษฎร์ธานี วัดได้ 129.8 มิลลิเมตร รองลงมาที่ ต.พิจิตร จ.สงขลา วัดได้ 126.2 มิลลิเมตร

ส่วนอ่างเก็บน้ำขนาดใหญ่ทั้ง 33 แห่งทั่วประเทศ มีปริมาณน้ำกักเก็บทั่วประเทศอยู่ที่ 38,754 ล้านลูกบาศก์เมตร คิดเป็น 55% ของความจุ และเป็นน้ำใช้การได้จริงเพียง 15,251 ล้านลูกบาศก์เมตร ซึ่งน้อยกว่าปี 2553 ที่เป็นปีแล้ง ทั้งนี้อ่างเก็บน้ำที่มีปริมาณน้ำกักเก็บคงเหลือน้อยกว่า 30% มี 7 เขื่อน คือ เขื่อนแม่งัด(25%) เขื่อนกิ่วลม(25%) เขื่อนแม่งวง(12%) เขื่อนกิ่วคอหมา(15%) เขื่อนอุบลรัตน์(29%) เขื่อนห้วยหลวง(24%) และเขื่อนกระเสียว(29%) กับมีอ่างเก็บน้ำที่มีปริมาณน้ำกักเก็บมากกว่า 80% อยู่ 3 เขื่อน คือ เขื่อนหนองปลาไหล(95%) เขื่อนประแสร์(96%) และเขื่อนรัชชประภา(81%) อ่างเก็บน้ำหลักทั้ง 4 อ่าง คือ เขื่อนภูมิพล เขื่อนสิริกิติ์ เขื่อนแควน้อย และเขื่อนป่าสักฯ มีปริมาณน้ำกักเก็บคงเหลือรวมกัน 10,297 ล้าน ลบ.ม. คิดเป็น 41% โดยเป็นปริมาณน้ำใช้การได้จริงเพียง 3,601 ล้าน ลบ.ม. ทั้งนี้รายงานการเพาะปลูกพืชในช่วงฤดูแล้ง ในเขตชลประทานขนาดใหญ่ ขนาดกลาง ทั้งประเทศ และในลุ่มน้ำเจ้าพระยา ณ วันที่ 13 มกราคม 2559 พบว่ามี **ปลูกข้าวนาปรังเกินจากแผนแล้ว 1.538 ล้านไร่** หรือมากกว่า 136% จากแผนที่วางไว้ โดยพื้นที่ส่วนใหญ่จะอยู่ในลุ่มน้ำเจ้าพระยา

คาดการณ์

คาดการณ์ฝน ช่วงวันที่ 19-21 ม.ค. 59 **ความกดอากาศสูงจากประเทศจีนจะแผ่ลงมาปกคลุมประเทศไทยตอนบนอีกครั้ง** ทำให้ความกดอากาศสูงผลักให้ความชื้นที่พัดมาจากอ่าวไทยด้วยลมใต้และลมตะวันออกเฉียงใต้ ในบริเวณภาคกลาง ภาคตะวันออก และภาคตะวันออกเฉียงเหนือตอนล่างได้ ยกตัวขึ้นในแนวตั้ง ส่งผลให้บริเวณดังกล่าวจะมีฝนเพิ่มขึ้น จากนั้นช่วงวันที่ 22-25 ม.ค. 59 **ความกดอากาศสูงจากประเทศจีนที่แผ่ลงมาปกคลุมประเทศไทยตอนบน** ทำให้ลมมรสุมตะวันออกเฉียงเหนือและลมตะวันออกเฉียงใต้ปกคลุมประเทศไทยและอ่าวไทยจะมีกำลังแรงขึ้น ส่งผลให้ภาคใต้ยังคงมีฝนในเกณฑ์กระจาย ประกอบกับกระแสลมตะวันตกในระดับลมชั้นบนยังคงปกคลุมประเทศไทยตอนบน ทำให้ลมระดับล่างที่มีความร้อนขึ้นถูกเหนี่ยวนำให้ยกตัวขึ้นในแนวตั้ง ส่งผลให้ภาคเหนือยังคงมีฝนตกในบางแห่ง ส่วนลมใต้ที่พัดพาความชื้นจากอ่าวไทยเข้าสู่ภาคกลาง และภาคตะวันออก จะมีกำลังอ่อนลง ทำให้บริเวณดังกล่าวมีฝนลดลง แต่อาจมีฝนหนักได้บางแห่ง

คาดการณ์สมดุลงน้ำ เดือนกุมภาพันธ์ พบว่า พื้นที่การเกษตรนอกเขตชลประทานของภาคเหนือ เสี่ยงต่อการขาดแคลนน้ำ โดยเฉพาะบริเวณจังหวัดน่าน แพร่ อุดรดิตถ์ กำแพงเพชร พิจิตร พิษณุโลก และตาก สำหรับภาคตะวันออกเฉียงเหนือบริเวณที่เสี่ยงต่อการขาดแคลนน้ำ เกือบทุกพื้นที่ของภาค ยกเว้นบริเวณจังหวัดนครราชสีมา

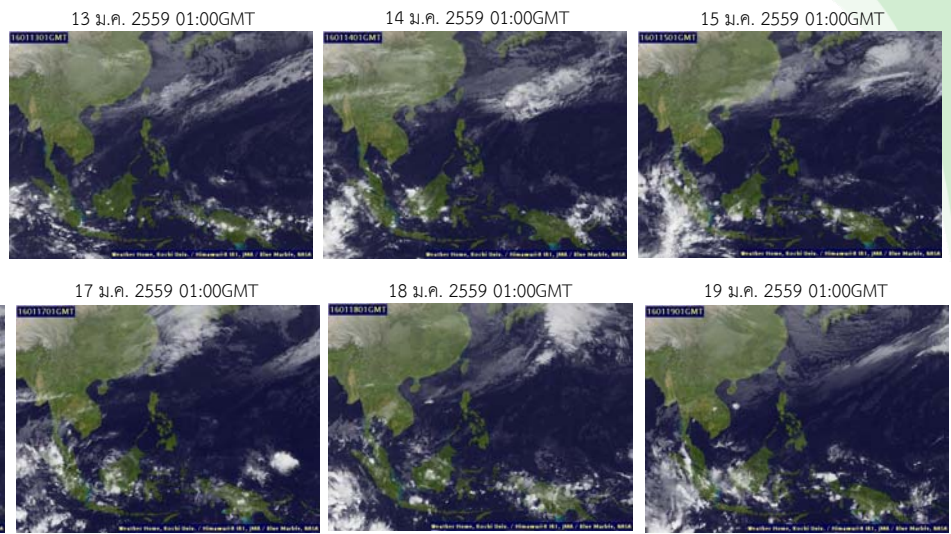
คาดการณ์ระดับน้ำบริเวณอ่าวไทย คาดว่าวันที่ 19 มกราคม 2559 ที่หน้ากองบัญชาการกองทัพเรือ น้ำลงเต็มที่เวลา 05.04 น. สูงกว่าระดับน้ำทะเลปานกลาง 0.16 เมตร น้ำขึ้นเต็มที่เวลา 12.22 น. สูงกว่าระดับน้ำทะเลปานกลาง 1.20 เมตร ส่วนที่ป้อมพระจุลจอมเกล้า น้ำลงเต็มที่เวลา 04.01 น. สูงกว่าระดับน้ำทะเลปานกลาง 0.21 เมตร น้ำขึ้นเต็มที่ เวลา 10.35 น. สูงกว่าระดับน้ำทะเลปานกลาง 1.42 เมตร

คาดการณ์คลื่น เวลา 19.00 น. ของวันที่ 18 มกราคม 2559 พบว่า ระหว่างวันที่ 19-25 ม.ค. 59 ลมมรสุมตะวันออกเฉียงเหนือ และลมตะวันออกเฉียงใต้ปกคลุมประเทศไทยและอ่าวไทยจะมีกำลังแรงขึ้น ส่งผลให้คลื่นลมบริเวณอ่าวไทยจะกลับมามีกำลังแรง โดยจะมีความสูงคลื่นประมาณ 1-1.50 เมตร

ปริมาณฝน (วันที่ 13-19 มกราคม 2559)

เมฆ

- มีกลุ่มเมฆปกคลุมหนาแน่นบริเวณภาคใต้ ตั้งแต่ช่วงกลางสัปดาห์ กับมีกลุ่มเมฆปกคลุมเบาบางบริเวณภาคเหนือและภาคตะวันออกเฉียงเหนือ



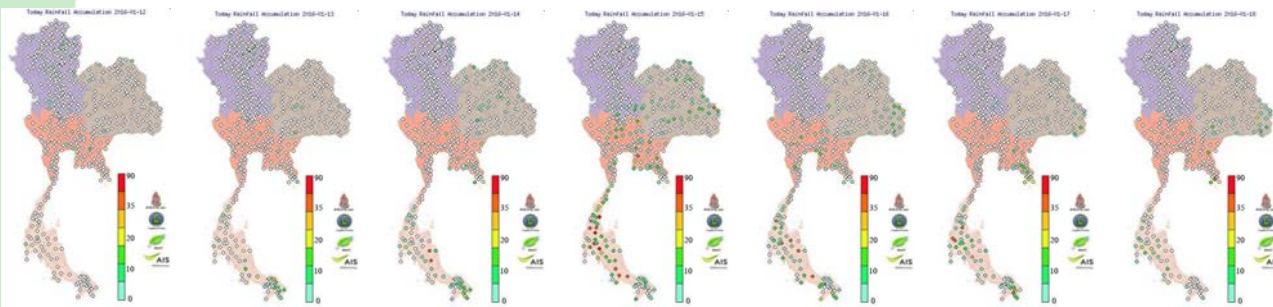
แผนที่เมฆ

ที่มา : มหาวิทยาลัยโคชิ

Pasted from <<http://tiwrm.haii.or.th/TyphoonTracking/>>

ปริมาณฝนสัปดาห์ที่ผ่านมา

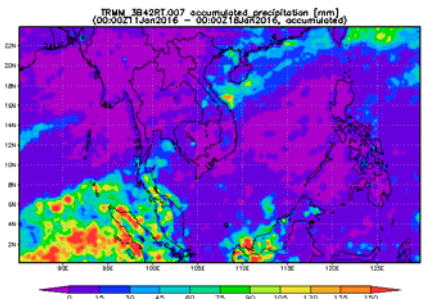
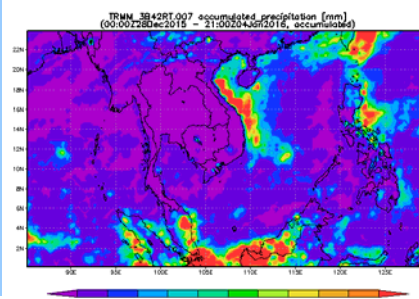
ปริมาณฝนสะสมรายวัน (วันที่ 12-18 ม.ค. 2559)



สถานี	ปริมาณฝนสะสม 12-18 ม.ค. 59 (มม.)
ชัยบุรี ต.ชัยบุรี จ.สุราษฎร์ธานี	129.8
เนินพิจิตร ต.พิจิตร จ.สงขลา	126.2
บ้านคลองโสด ต.ประสงค จ.สุราษฎร์ธานี	125.2
ถ้ำทองกลาง ต.ถ้ำทองกลาง จ.พังงา	114.4
อุทยานแห่งชาติแก่งกรุง ต.ปากฉลุย จ.สุราษฎร์ธานี	111.4

สัปดาห์ที่แล้ว ฝนสะสมระหว่างวันที่ 4-10 ม.ค. 59

สัปดาห์นี้ ฝนสะสมระหว่างวันที่ 11-17 ม.ค. 59



- ปริมาณฝนสะสมตั้งแต่วันที่ 11-17 ม.ค. 59 พบว่า ประเทศไทยมีฝนหนาแน่นบริเวณภาคใต้ โดยเฉพาะฝั่งตะวันตกของภาค

รายละเอียดเพิ่มเติม : http://www.thaiwater.net/DATA/site/content/fs_show_top7.html?type=rain_acc&sort_type=max

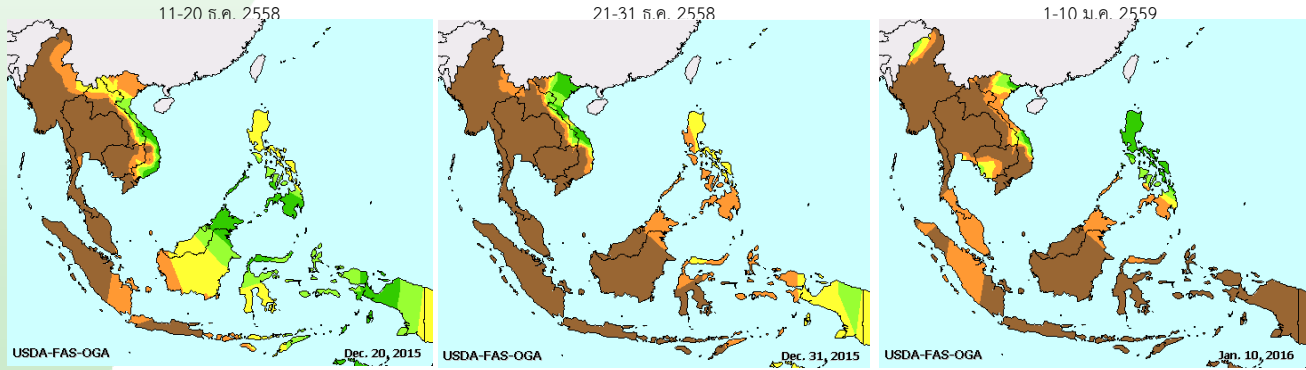
ที่มา : NASA (National Aeronautics and Space Administration)

Pasted from <<http://disc2.nascom.nasa.gov/Giovanni/tovas/realtime.3B42RT.2.shtml>>

ความชื้น

ความชื้นผิวดิน

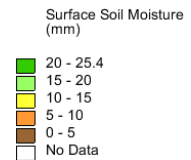
ช่วงต้นเดือนมกราคม พบว่า มีฝนตกเพิ่มขึ้นจากช่วงกลางเดือนและปลายเดือนธันวาคม โดยเฉพาะบริเวณภาคตะวันออก และภาคใต้ เนื่องจากบริเวณความกดอากาศสูงกำลังค่อนข้างแรง จากประเทศจีนอีกระลอกหนึ่งได้แผ่ลงมาปกคลุมประเทศไทยตอนบน ประกอบกับมรสุมตะวันออกเฉียงเหนือที่ปกคลุมภาคใต้และอ่าวไทยมีกำลังแรง ทำให้ภาคใต้ และภาคตะวันออก มีความชื้นผิวดินค่อนข้างสูง ส่วนภาคอื่นๆ มีอากาศหนาวเย็น ความชื้นผิวดินค่อนข้างต่ำ



แผนภาพความชื้นผิวดิน

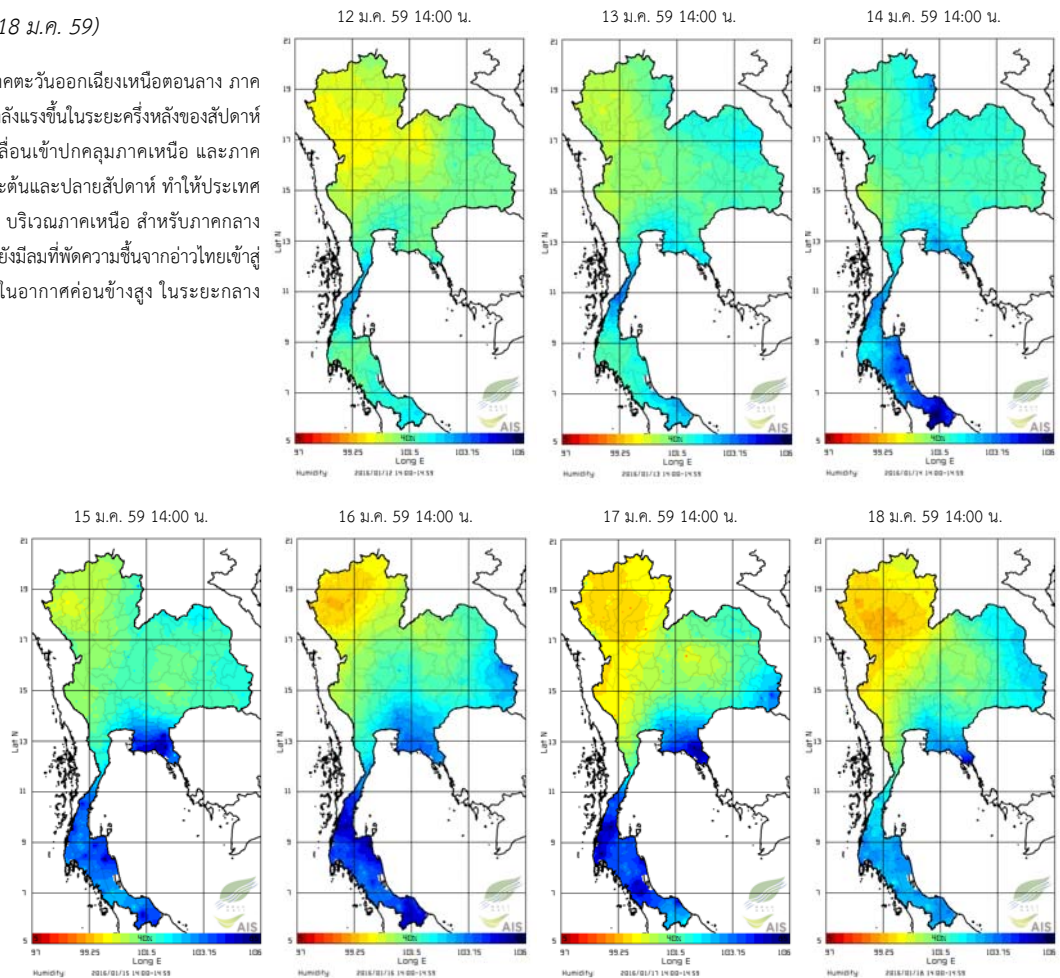
ที่มา : USDA (United States Department of Agriculture)

Pasted from <http://www.thaiwater.net/DATA/REPORT/php/show_soil_mois.php?type=afwa>



ความชื้นในอากาศ (วันที่ 12-18 ม.ค. 59)

- ลมตะวันออกเฉียงใต้ที่พัดปกคลุมภาคตะวันออกเฉียงเหนือตอนกลาง ภาคกลาง ภาคตะวันออก และภาคใต้มีกำลังแรงขึ้นในระยะครึ่งหลังของสัปดาห์ อีกทั้งคลื่นกระแสลมตะวันตกได้เคลื่อนเข้าปกคลุมภาคเหนือ และภาคตะวันออกเฉียงเหนือตอนบนในระยะต้นและปลายสัปดาห์ ทำให้ประเทศไทยมีความชื้นในอากาศค่อนข้างต่ำ บริเวณภาคเหนือ สำหรับภาคกลาง ภาคตะวันออก และภาคใต้ เนื่องจากยังมีลมที่พัดความชื้นจากอ่าวไทยเข้าสู่บริเวณดังกล่าว ส่งผลให้ ความชื้นในอากาศค่อนข้างสูง ในระยะกลาง สัปดาห์ถึงปลายสัปดาห์



แผนภาพความชื้นในอากาศ

ที่มา : สถาบันสารสนเทศทรัพยากรน้ำและการเกษตร (องค์การมหาชน)

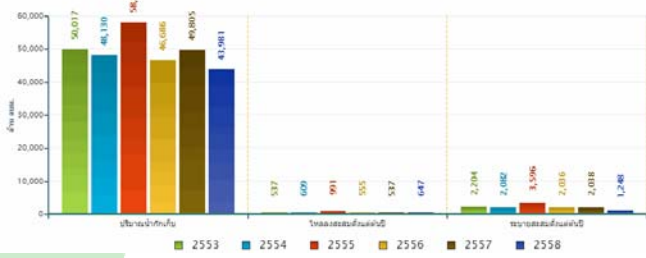
Pasted from <http://www.thaiwater.net/DATA/REPORT/php/radar/show_humidimg.php>

ปริมาณน้ำในอ่างเก็บน้ำ

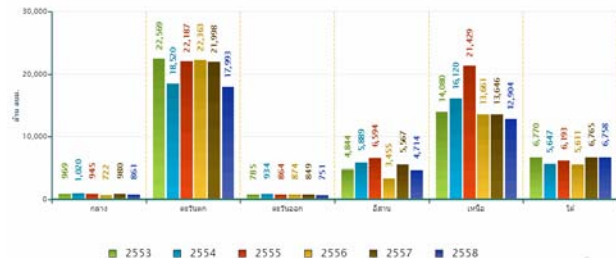
สภาพน้ำในอ่างเก็บน้ำขนาดใหญ่ทั่วประเทศ (วันที่ 19 มกราคม 2559)

ปัจจุบันมีปริมาณน้ำกักเก็บทั่วประเทศอยู่ที่ 38,754 ล้านลูกบาศก์เมตร คิดเป็น 55% ของความจุ และเป็นน้ำใช้การได้จริงเพียง 15,251 ล้านลูกบาศก์เมตร ซึ่งน้อยกว่าปี 2553 ที่เป็นปีแล้ง ทั้งนี้อ่างเก็บน้ำที่มีปริมาณน้ำกักเก็บเหลือน้อยกว่า 30% มี 7 เขื่อน คือ เขื่อนแม่งัด(25%) เขื่อนกัวลม(25%) เขื่อนแม่งวง(12%) เขื่อนกัวคองมา(15%) เขื่อนอุบลรัตน์(29%) เขื่อนห้วยหลวง(24%) และเขื่อนกระเสียว(29%) กับมีอ่างเก็บน้ำที่มีปริมาณน้ำกักเก็บมากกว่า 80% อยู่ 3 เขื่อน คือ เขื่อนหนองปลาไหล(95%) เขื่อนประแสร์(96%) และเขื่อนรัชชประภา(81%)

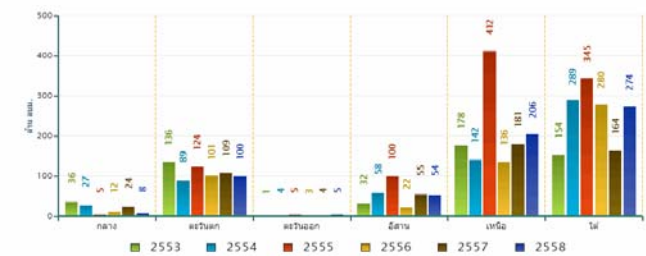
สถานการณ์น้ำในอ่างเก็บน้ำขนาดใหญ่ วันที่ 19 มกราคม



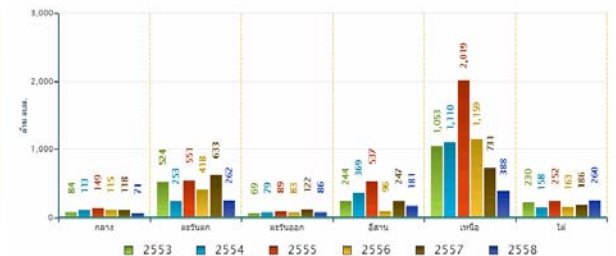
ปริมาณเก็บกักปริมาณน้ำ วันที่ 19 มกราคม



ปริมาณน้ำไหลลงอ่างสะสมตั้งแต่ต้นปีปริมาณน้ำ วันที่ 19 มกราคม



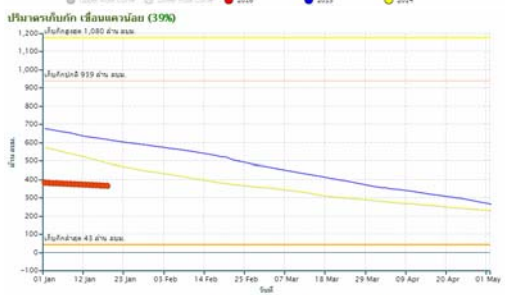
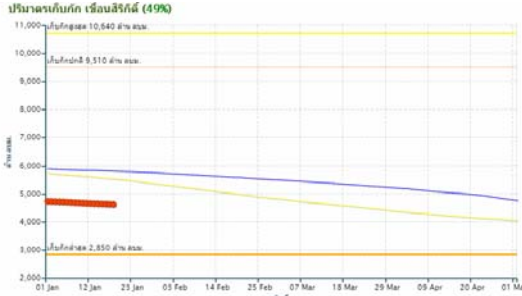
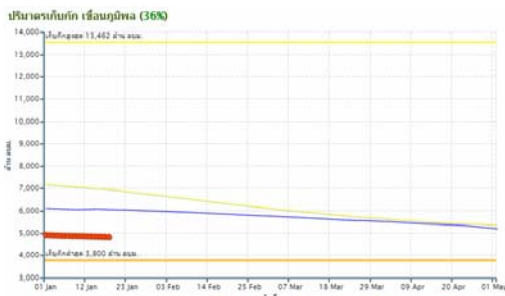
ปริมาณน้ำระบายสะสมตั้งแต่ต้นปีปริมาณน้ำ วันที่ 19 มกราคม



ข้อมูลปริมาณน้ำในอ่างเก็บน้ำขนาดใหญ่วันที่ 19 มกราคม 2559
ที่มา : กรมชลประทานและการไฟฟ้าฝ่ายผลิตแห่งประเทศไทย

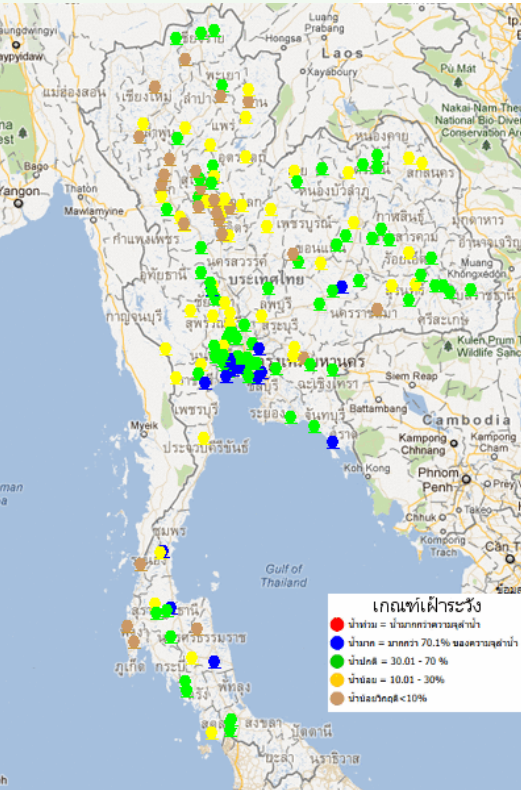
สภาพน้ำในอ่างเก็บน้ำขนาดใหญ่ในพื้นที่ลุ่มน้ำเจ้าพระยา

- เขื่อนภูมิพล มีปริมาณน้ำกักเก็บคงเหลือ 4,839 ล้านลบ.ม. คิดเป็น 36% เป็นปริมาณน้ำใช้การได้ 1,039 ล้านลบ.ม.
- เขื่อนสิริกิติ์ มีปริมาณน้ำกักเก็บคงเหลือ 4,630 ล้านลบ.ม. คิดเป็น 49% เป็นปริมาณน้ำใช้การได้ 1,780 ล้านลบ.ม.
- เขื่อนแควน้อย มีปริมาณน้ำกักเก็บคงเหลือ 368 ล้านลบ.ม. คิดเป็น 39% เป็นปริมาณน้ำใช้การได้ 325 ล้าน ลบ.ม.
- เขื่อนป่าสักชลสิทธิ์ มีปริมาณน้ำกักเก็บคงเหลือ 471 ล้าน ลบ.ม. คิดเป็น 49% เป็นปริมาณน้ำใช้การได้ 468 ล้าน ลบ.ม.



ระดับน้ำ-สมดุลงน้ำ

สถานการณ์น้ำท่า

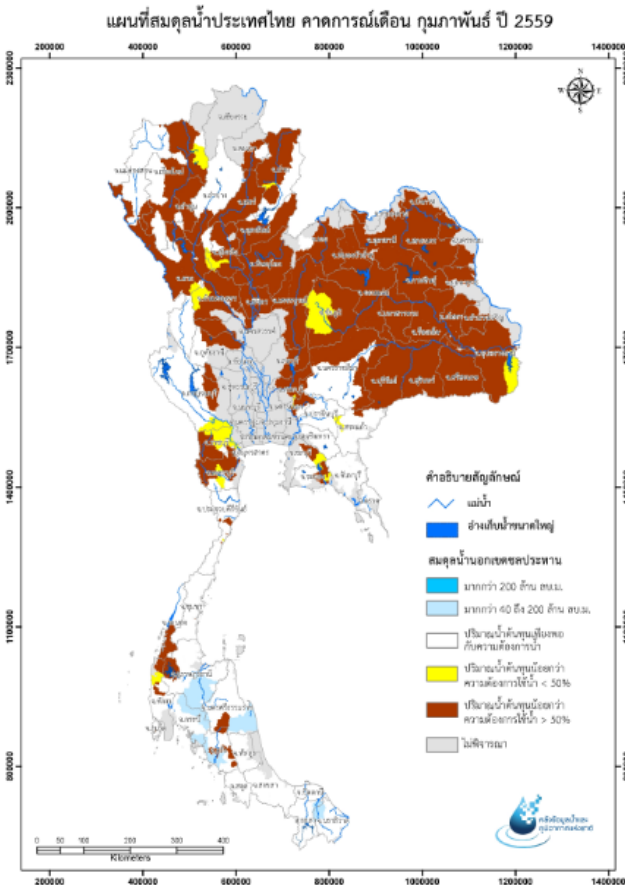


จากการตรวจวัดระดับน้ำของสถานีโทรมาตร สสนก. พบว่า ภาคเหนือมีระดับน้ำในลำน้ำน้อยถึงน้อยวิกฤต ภาคตะวันออกเฉียงเหนือบริเวณต้นน้ำของแม่น้ำมีระดับน้ำน้อย ส่วนภาคใต้มีระดับเพิ่มขึ้นจากสัปดาห์ที่แล้ว

ข้อมูล ณ วันที่ 19 มกราคม 2559 เวลา 10.00 น.

รายละเอียดเพิ่มเติม : <http://www.thaiwater.net/hourlyreport>

สมดุลงน้ำ



คาดการณ์สมดุลงน้ำ เดือนกุมภาพันธ์ พบว่า พื้นที่การเกษตรนอกเขตชลประทานของภาคเหนือ เสี่ยงต่อการขาดแคลนน้ำ โดยเฉพาะบริเวณจังหวัดน่าน แพร่ อุดรดิตถ์ กำแพงเพชร พิจิตร พิษณุโลก และตาก สำหรับภาคตะวันออกเฉียงเหนือบริเวณที่เสี่ยงต่อการขาดแคลนน้ำ เกือบทุกพื้นที่ของภาค ยกเว้นบริเวณจังหวัดนครราชสีมา

น้ำเค็มรุกกล้า

แม่น้ำเจ้าพระยา

จากการตรวจวัดค่าความเค็มโดยการประπανครหลวง เก็บตลอดลำน้ำเจ้าพระยา สัปดาห์ที่ผ่านมาพบอยู่ในเกณฑ์ปกติ เมื่อเวลา 10.00 น. ค่าความเค็มที่สถานีสำแล วัดได้ 0.18 กรัม/ลิตร อยู่ในเกณฑ์มาตรฐานน้ำดิบเพื่อผลิตน้ำประปา เว้นแต่บริเวณสถานีปากเกร็ด สะพานพระนั่งเกล้า และหน้าโรงพยาบาลศิริราช มีความเค็มเกินเกณฑ์มาตรฐานน้ำดิบเพื่อผลิตน้ำประปาตลอดสัปดาห์

สำแล(คลองประปาฝั่งตะวันออก)

ต.สำแล อ.เมือง จ.ปทุมธานี

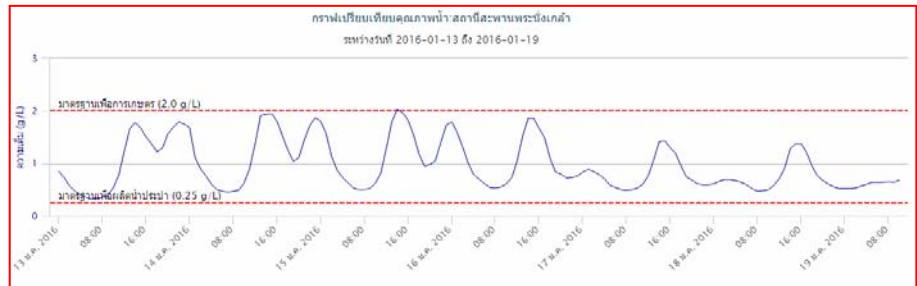
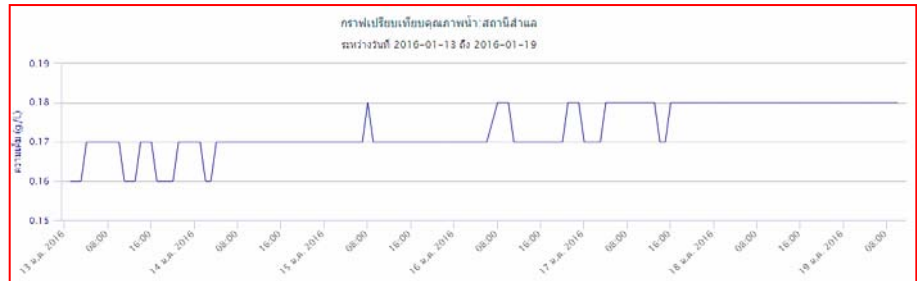
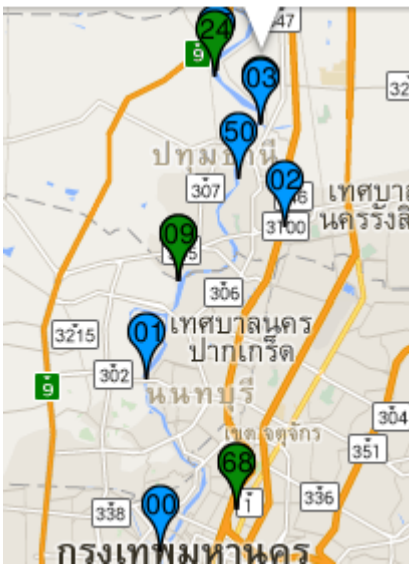
📅 2016-01-19

0.18 g/L

(ความเค็ม)

ดูข้อมูลย้อนหลัง

แหล่งข้อมูล : กปน.



ที่มา : การประปาครหลวง

การเพาะปลูกพืชช่วงฤดูแล้ง

จากรายงานการเพาะปลูกพืชในช่วงฤดูแล้ง ในเขตชลประทานขนาดใหญ่ ขนาดกลาง ทั้งประเทศ และในลุ่มน้ำเจ้าพระยา ณ วันที่ 13 มกราคม 2559 พบว่ามีการปลูกข้าวนาปรังเกินจากแผนแล้ว 1.538 ล้านไร่ หรือมากกว่า 136% จากแผนที่วางไว้ โดยพื้นที่ส่วนใหญ่อยู่ในลุ่มน้ำเจ้าพระยา

ภาค	ข้าวนาปรัง			พืชไร่-พืชผัก			รวม		
	แผน (ล้านไร่)	ผล (ล้านไร่)	%	แผน (ล้านไร่)	ผล (ล้านไร่)	%	แผน (ล้านไร่)	ผล (ล้านไร่)	%
เหนือ	0.171	0.306	179	0.136	0.132	98	0.31	0.439	143
ตะวันออกเฉียงเหนือ	0.507	0.205	40	0.100	0.021	20	0.61	0.225	37
กลาง	0.001		0	0.001		0	0.002	0.000	0
ตะวันออก	0.227	0.323	142	0.011	0.021	198	0.24	0.345	145
ตะวันตก	0.001	0.074	13,377	0.188	0.097	52	0.19	0.171	91
ใต้	0.220	0.005	2	0.024		0	0.24	0.005	2
ลุ่มน้ำเจ้าพระยา		1.752			0.049			1.800	
ทั้งประเทศ	1.127	2.665	236	0.459	0.320	70	1.59	2.985	188

หมายเหตุ : ภาคเหนือ ภาคกลาง ภาคตะวันตก และภาคตะวันออกเฉียงเหนือเป็นเขตลุ่มน้ำเจ้าพระยาที่ใช้ได้จากอ่างเก็บน้ำภูมิพล, อ่างเก็บน้ำสิริกิติ์, อ่างเก็บน้ำแควน้อยบำรุงแดน และอ่างเก็บน้ำป่าสักชลสิทธิ์

สถานการณ์ภัยแล้ง

จากรายงานสถานการณ์ภัย ของกรมป้องกันและบรรเทาสาธารณภัย ณ วันที่ 19 ม.ค. 59 พบว่า จังหวัดที่ประกาศเขตการให้ความช่วยเหลือผู้ประสบภัยพิบัติกรณีฉุกเฉิน (ภัยแล้ง) ทั้งหมด 14 จังหวัด 72 อำเภอ 371 ตำบล 3,380 หมู่บ้าน

ที่	จังหวัด	จำนวน			รายชื่ออำเภอที่ประกาศเขตภัยพิบัติ
		อำเภอ	ตำบล	หมู่บ้าน	
1	พิษณุโลก	5	22	131	เนินมะปราง พรหมพิราม วังทอง วัดโบสถ์ บางกรงหม่ม
2	เชียงราย	1	6	64	พาน
3	มหาสารคาม	4	27	311	กันทรวิชัย โกสุมพิสัย ชินชม เขียงยืน
4	สระแก้ว	3	16	146	โคกสูงวัฒนานคร ศาพระยา
5	นครราชสีมา	8	53	613	ขามสะแกแสง คง บัวลาย กิ่งสนวนนาง โนนไทย คำนจันทน์ โนนสูง เทพารักษ์
6	นครพนม	2	6	54	นาหว้า โพนสวรรค์
7	สุครีดี	1	2	15	เมืองสุครีดี
8	พะเยา	6	30	201	เมืองพะเยา ดอกคำใต้ แม่ใจ จุน ภูพานยาว เชียงคำ
9	เชียงใหม่	2	4	19	ดอยเต่า สันกำแพง
10	กาญจนบุรี	3	9	48	พนมทวน ศรีสวัสดิ์ พายัพเขา
11	พิจิตร	6	16	121	ตะพานหิน วชิรธานี บางมูลนาก วัชรราชชน เมืองพิจิตร สากเหล็ก
12	ขอนแก่น	16	104	979	พระยืน สีนมพู่ แวงใหญ่ บ้านแฮด เวียงเก่า ชนบท ขุนทร แวงน้อย บ้านฝาง มีดงคำ หินกองคำ ภูเวียง เปือยน้อย พล หนองหงส์ เมืองขอนแก่น
13	ร้อยเอ็ด	10	54	493	สุวรรณภูมิ อ่าวบัว เกาะหวาย จตุรพักตรพิมาน เลอภูมิ โพนทอง อ่างสามารณ เมืองสรวง สุวรรณภูมิ หนองพอก
14	อุรินทร์	5	22	185	ศรีณรงค์ เมืองสุรินทร์ ศีร์ษภูมิ สาม เขวาสินรินทร์
รวม 14 จังหวัด		72	371	3,380	

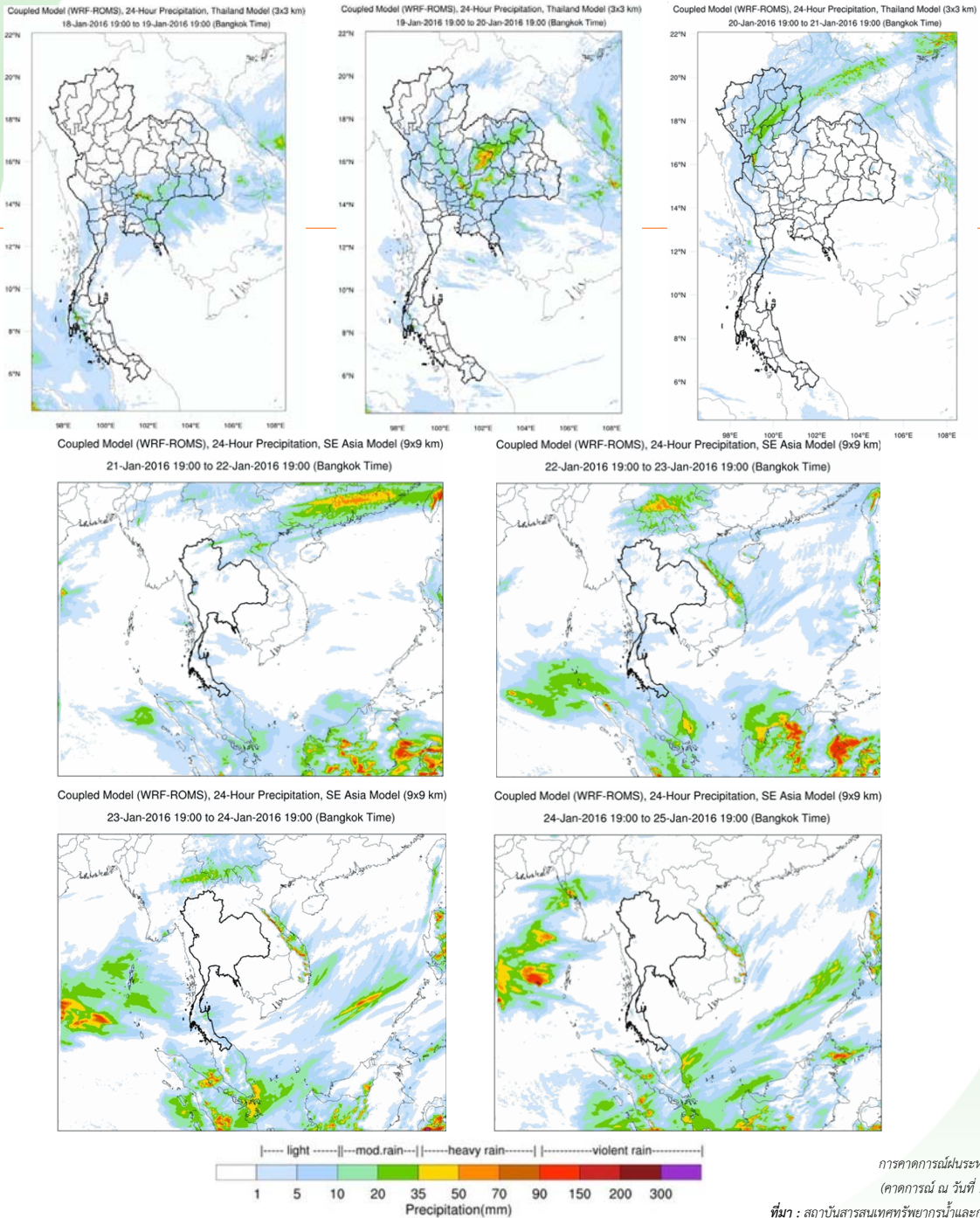
ข้อมูล ณ วันที่ 19 มกราคม 2559

ที่มา : กรมป้องกันและบรรเทาสาธารณภัย กระทรวงมหาดไทย

คาดการณ์ปริมาณฝน

ผลคาดการณ์ฝนล่วงหน้า 7 วัน ด้วยแบบจำลองสภาพอากาศ WRF-ROMS

จากแผนภาพคาดการณ์ปริมาณฝนสะสมรายวันล่วงหน้า 7 วัน ความละเอียด 3x3 กิโลเมตร และ 9x9 กิโลเมตร ช่วงวันที่ 19-21 ม.ค. 59 ความกดอากาศสูงจากประเทศจีนจะแผ่ลงมาปกคลุมประเทศไทยตอนบนอีกครั้ง ทำให้ความกดอากาศสูงผลักดันให้ความชื้นที่พัดพามาจากอ่าวไทยด้วยลมใต้และลมตะวันออกเฉียงใต้ ในบริเวณภาคกลาง ภาคตะวันออก และภาคตะวันออกเฉียงเหนือตอนล่างได้ ยกตัวขึ้นในแนวตั้ง ส่งผลให้บริเวณดังกล่าวจะมีฝนเพิ่มขึ้น จากนั้นช่วงวันที่ 22-25 ม.ค. 59 ความกดอากาศสูงจากประเทศจีนที่แผ่ลงมาปกคลุมประเทศไทยตอนบน ทำให้ลมมรสุมตะวันออกเฉียงเหนือและลมตะวันออกเฉียงที่พัดปกคลุมประเทศไทยและอ่าวไทยจะมีกำลังแรงขึ้น ส่งผลให้ภาคใต้ยังคงมีฝนในเกณฑ์กระจาย ประกอบกับกระแสลมตะวันตกในระดับบนยังพัดปกคลุมประเทศไทยตอนบน ทำให้ลมระดับล่างที่มีความร้อนชื้นถูกเหนี่ยวนำให้ยกตัวขึ้นในแนวตั้ง ส่งผลให้ภาคเหนือยังคงมีฝนตกในบางแห่ง ส่วนลมใต้ที่พัดพาความชื้นจากอ่าวไทยเข้าสู่ภาคกลาง และภาคตะวันออก จะมีกำลังอ่อนลง ทำให้บริเวณดังกล่าวมีฝนลดลง แต่อาจมีฝนหนักได้บางแห่ง



การคาดการณ์ฝนระหว่างวันที่ 19-25 ม.ค. 2559
(คาดการณ์ ณ วันที่ 18 ม.ค. 59 เวลา 19.00 น.)

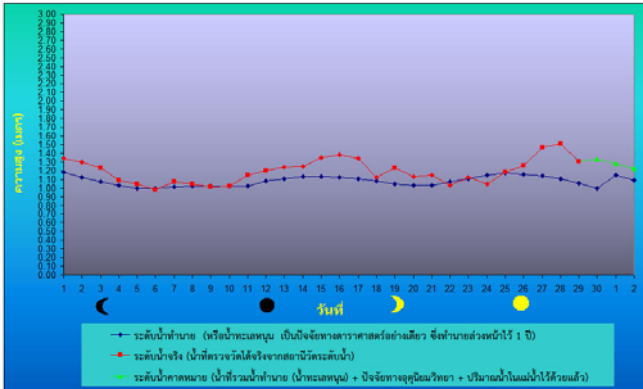
ที่มา : สถาบันสารสนเทศทรัพยากรน้ำและการเกษตร (องค์การมหาชน)
Pasted from <http://dpm.haii.or.th/wf_image/index.php>

หมายเหตุ : โดยทั่วไปความแม่นยำของการคาดการณ์สภาวะฝนจะลดลง เมื่อระยะเวลาคาดการณ์ยาวขึ้น โดยจะมีความแม่นยำสูงสุดที่ 3 วันข้างหน้า
ข้อมูลคาดการณ์สภาวะฝนเป็นผลงานในระยะวิจัยและพัฒนา โปรดใช้วิจารณญาณในการนำข้อมูลไปใช้

คาดการณ์ระดับน้ำบริเวณอ่าวไทย

การคาดการณ์สภาวะระดับน้ำในแม่น้ำเจ้าพระยา

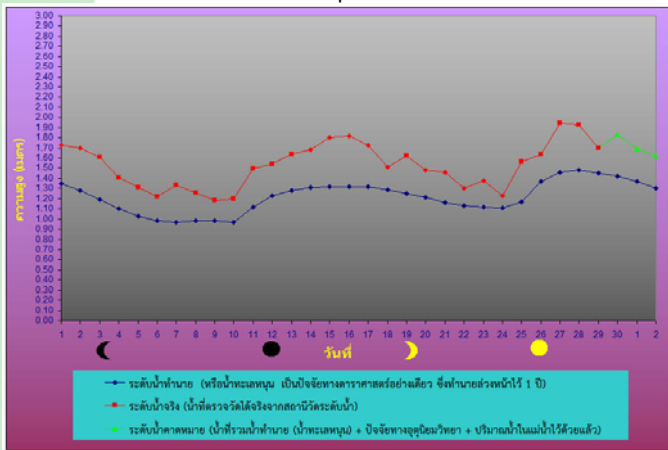
หน้ากองบัญชาการกองทัพเรือ



ระดับน้ำประจำวันที่ 19 ม.ค. พ.ศ.2559

น้ำขึ้นเต็มที่	เวลา	0133	สูงกว่าระดับทะเลปานกลาง	0.47	เมตร
น้ำลงเต็มที่	เวลา	0504	สูงกว่าระดับทะเลปานกลาง	0.16	เมตร
น้ำขึ้นเต็มที่	เวลา	1222	สูงกว่าระดับทะเลปานกลาง	1.20	เมตร
น้ำลงเต็มที่	เวลา	2134	ต่ำกว่าระดับทะเลปานกลาง	0.44	เมตร

ป้อมพระจุลจอมเกล้า

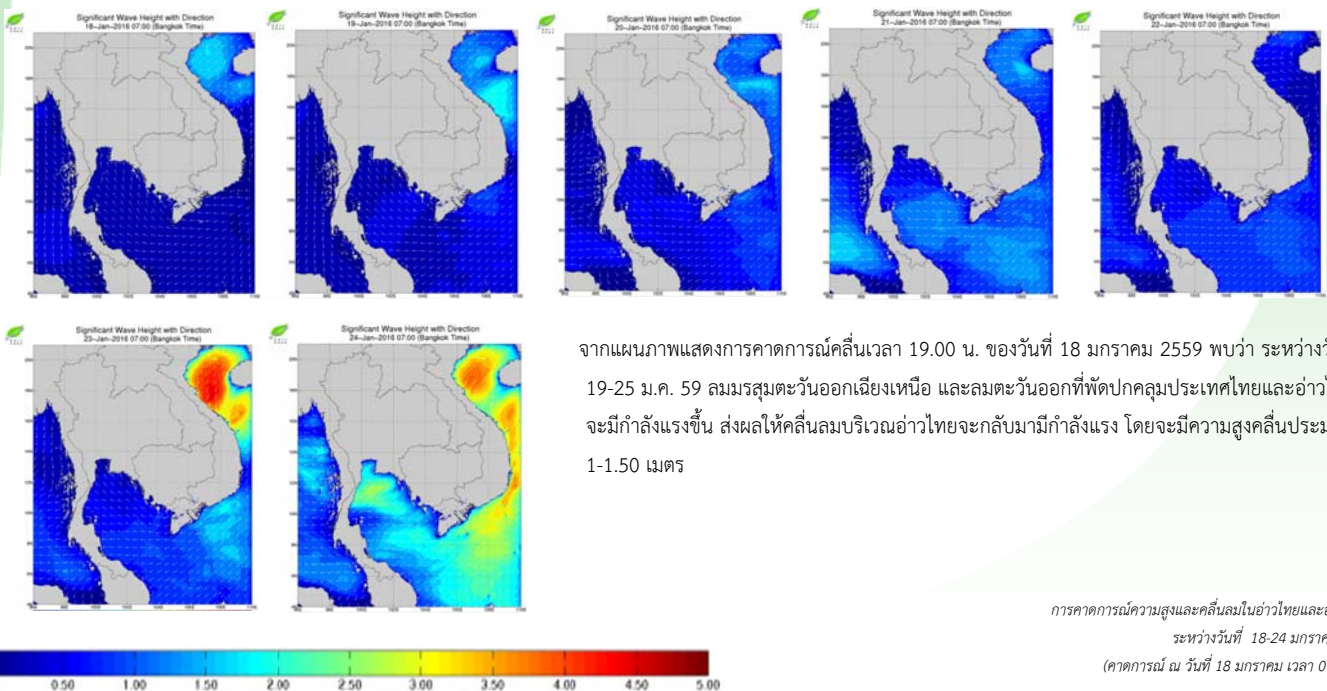


ระดับน้ำประจำวันที่ 19 ม.ค. พ.ศ.2559

น้ำขึ้นเต็มที่	เวลา	0043	สูงกว่าระดับทะเลปานกลาง	0.54	เมตร
น้ำลงเต็มที่ <td>เวลา</td> <td>0401</td> <th>สูงกว่าระดับทะเลปานกลาง</th> <td>0.21</td> <td>เมตร</td>	เวลา	0401	สูงกว่าระดับทะเลปานกลาง	0.21	เมตร
น้ำขึ้นเต็มที่ <td>เวลา</td> <td>1035</td> <th>สูงกว่าระดับทะเลปานกลาง</th> <td>1.42</td> <td>เมตร</td>	เวลา	1035	สูงกว่าระดับทะเลปานกลาง	1.42	เมตร
น้ำลงเต็มที่ <td>เวลา</td> <td>1941</td> <th>ต่ำกว่าระดับทะเลปานกลาง</th> <td>0.72</td> <td>เมตร</td>	เวลา	1941	ต่ำกว่าระดับทะเลปานกลาง	0.72	เมตร

ที่มา : กรมอุทกศาสตร์ กองทัพเรือ

การคาดการณ์ความสูงและทิศทางคลื่นทะเลบริเวณอ่าวไทยและอันดามัน



จากแผนภาพแสดงการคาดการณ์คลื่นเวลา 19.00 น. ของวันที่ 18 มกราคม 2559 พบว่า ระหว่างวันที่ 19-25 ม.ค. 59 ลมมรสุมตะวันออกเฉียงเหนือ และลมตะวันตกที่พัดปกคลุมประเทศไทยและอ่าวไทย จะมีกำลังแรงขึ้น ส่งผลให้คลื่นลมบริเวณอ่าวไทยจะกลับมามีกำลังแรง โดยจะมีความสูงคลื่นประมาณ 1-1.50 เมตร

การคาดการณ์ความสูงและคลื่นลมในอ่าวไทยและอันดามัน
ระหว่างวันที่ 18-24 มกราคม 2559
(คาดการณ์ ณ วันที่ 18 มกราคม เวลา 07.00 น.)



ส ส น ก
H A I I

จัดทำโดย

สถาบันสารสนเทศทรัพยากรน้ำและการเกษตร (องค์การมหาชน)

กระทรวงวิทยาศาสตร์และเทคโนโลยี

เลขที่ 108 อาคารบางกอกไทยทาวเวอร์ ชั้น 8

ถนนรางน้ำ แขวงถนนพญาไท เขตราชเทวี กรุงเทพฯ 10400

โทรศัพท์ 0-2642-7132 โทรสาร 0-2642-7133

สนใจรายละเอียดเพิ่มเติมได้ที่

คลังข้อมูลสภาพน้ำ

<http://www.thaiwater.net>

ติดตามสภาพอากาศและคาดการณ์สภาวะฝน

<http://www.thaiwater.net/web/index.php/weatherinfo.html>