



ติดตามสถานการณ์ภัยแล้ง

สัปดาห์ที่ 2/2559

ระหว่างวันที่ 6-12 มกราคม 2559

สถานการณ์ปัจจุบัน

| | |
|------------------------|---|
| ปริมาณฝน | 2 |
| ความชื้น | 3 |
| ปริมาณน้ำในอ่างเก็บน้ำ | 4 |
| ระดับน้ำท่า | 5 |
| น้ำเค็มรุกล้ำ | 6 |
| การเพาะปลูกพืชฤดูแล้ง | 7 |

คาดการณ์

| | |
|---|---|
| ปริมาณฝน | 8 |
| ระดับน้ำบริเวณอ่าวไทย | 9 |
| ความสูงและทิศทางคลื่นทะเลบริเวณอ่าวไทยและอันดามัน | 9 |

สถานการณ์ปัจจุบัน

สัปดาห์นี้ประเทศไทยตอนบนมีอากาศเย็น กับมีอากาศหนาวส่วนมากในภาคเหนือและภาคตะวันออกเฉียงเหนือ โดยในระยะครึ่งหลังของสัปดาห์มีฝนเพิ่มบริเวณภาคตะวันออกเฉียงเหนือตอนบน ภาคตะวันออก รวมทั้งบริเวณกรุงเทพฯ และปริมณฑล โดยมีปริมาณฝนสะสมสูงสุด 7 วัน อยู่ที่ ต.บ้านนา จ.ระยอง วัดได้ 68.6 มิลลิเมตร รองลงมาที่ ต.หันทราย จ.สระแก้ว วัดได้ 51.2 มิลลิเมตร

ส่วนอ่างเก็บน้ำขนาดใหญ่ทั้ง 33 แห่งทั่วประเทศ มีปริมาณน้ำกักเก็บทั้งประเทศอยู่ที่ 39,123 ล้านลูกบาศก์เมตร คิดเป็น 56% ของความจุ และเป็นน้ำใช้การได้จริงเพียง 15,620 ล้านลูกบาศก์เมตร ซึ่งน้อยกว่าปี 2553 ที่เป็นปีแล้ง ทั้งนี้อ่างเก็บน้ำที่มีปริมาณน้ำกักเก็บคงเหลือน้อยกว่า 30% มี 6 เขื่อน คือ เขื่อนแม่จัด(26%) เขื่อนกิวลม(25%) เขื่อนแม่กวง(12%) เขื่อนกิวคอง(16%) เขื่อนอุบลรัตน์(29%) และเขื่อนห้วยหลวง(83%) กับมีอ่างเก็บน้ำที่มีปริมาณน้ำกักเก็บมากกว่า 80% อยู่ 3 เขื่อน คือ เขื่อนหนองปลาไหล(96%) เขื่อนประแสร์(96%) และเขื่อนรัชชประภา(84%) อ่างเก็บน้ำหลักทั้ง 4 อ่าง คือ เขื่อนภูมิพล เขื่อนสิริกิติ์ เขื่อนแควน้อย และเขื่อนป่าสักฯ มีปริมาณน้ำกักเก็บคงเหลือรวมกัน 10,393 ล้าน ลบ.ม. คิดเป็น 42% โดยเป็นปริมาณน้ำใช้การได้จริงเพียง 3,697 ล้าน ลบ.ม. ทั้งนี้รายงานการเพาะปลูกพืชในช่วงฤดูแล้ง ในเขตชลประทานขนาดใหญ่ ขนาดกลาง ทั้งประเทศ และในลุ่มน้ำเจ้าพระยา ณ วันที่ 6 มกราคม 2559 พบว่ามีการปลูกข้าวนาปรังเกินจากแผนแล้ว 1.337 ล้านไร่ หรือมากกว่า 119% จากแผนที่วางไว้ โดยพื้นที่ส่วนใหญ่จะอยู่ในลุ่มน้ำเจ้าพระยา

คาดการณ์

คาดการณ์ฝน ช่วงวันที่ 12-14 ม.ค. 59 **ความกดอากาศสูงจากประเทศจีนกำลังปานกลางอีกระลอกจะแผ่ลงมาปกคลุมประเทศไทยตอนบนอีกครั้ง** ทำให้ลมมรสุมตะวันออกเฉียงเหนือและลมตะวันออกเฉียงที่พัดปกคลุมประเทศไทยและอ่าวไทยมีกำลังแรงขึ้นเล็กน้อย ส่วนลมใต้ยังคงพัดพาความชื้นจากอ่าวไทยเข้าสู่ภาคกลางและภาคตะวันออก ส่งผลให้ยังคงมีฝนตกในบริเวณของภาคกลาง ภาคตะวันออก และภาคตะวันออกเฉียงเหนือตอนล่าง ส่วนกระแสลมตะวันตกในระดับลมชั้นบนที่ปกคลุมประเทศไทยตอนบนจะมีกำลังแรงขึ้นบริเวณภาคเหนือในช่วงวันที่ 14 ม.ค.ทำให้ลมระดับล่างที่มีความร้อนชื้นถูกเหนี่ยวนำให้ยกตัวขึ้นในแนวตั้ง ส่งผลให้ภาคเหนือตอนบนมีฝนตกในบางแห่ง จากนั้นช่วงวันที่ 15-18 ม.ค. 59 **ความกดอากาศสูงจากประเทศจีนที่แผ่ลงมาปกคลุมประเทศไทยตอนบนจะอ่อนกำลังลงอีกครั้ง** ทำให้ลมมรสุมตะวันออกเฉียงเหนือและลมตะวันออกเฉียงที่พัดปกคลุมประเทศไทยและอ่าวไทยจะมีกำลังอ่อนลง แต่ยังคงมีลมตะวันออกเฉียงและลมใต้ยังคงพัดพาความชื้นจากอ่าวไทยเข้าสู่ภาคกลาง ภาคตะวันออก และภาคใต้ ส่งผลให้ยังคงมีฝนตกในบริเวณของภาคกลาง ภาคตะวันออก และภาคใต้ ส่วนกระแสลมตะวันตกในระดับลมชั้นบนที่ปกคลุมประเทศไทยตอนบนจะยังคงมีกำลังแรงบริเวณภาคเหนือในช่วงวันที่ 15 ม.ค. ทำให้ลมระดับล่างที่มีความร้อนชื้นถูกเหนี่ยวนำให้ยกตัวขึ้นในแนวตั้ง ส่งผลให้ภาคเหนือตอนบนยังคงมีฝนตกในบางแห่ง **จากนั้นความกดอากาศสูงจากประเทศจีนอีกระลอกจะเริ่มแผ่ลงมาปกคลุมประเทศไทยตอนบนอีกครั้งในช่วงวันที่ 17 ม.ค.**

คาดการณ์สมุดน้ำ เดือนมกราคม พบว่าพื้นที่การเกษตรนอกเขตชลประทานของภาคเหนือตอนล่าง เสี่ยงต่อการขาดแคลนน้ำ โดยเฉพาะบริเวณจังหวัดน่าน แพร่ อุตรดิตถ์ กำแพงเพชร พิจิตร และพิษณุโลก สำหรับภาคตะวันออกเฉียงเหนือบริเวณที่เสี่ยงต่อการขาดแคลนน้ำ ได้แก่ จังหวัดบึงกาฬ สกลนคร กาฬสินธุ์ มหาสารคาม ยโสธร ร้อยเอ็ด นครราชสีมา และอุบลราชธานี

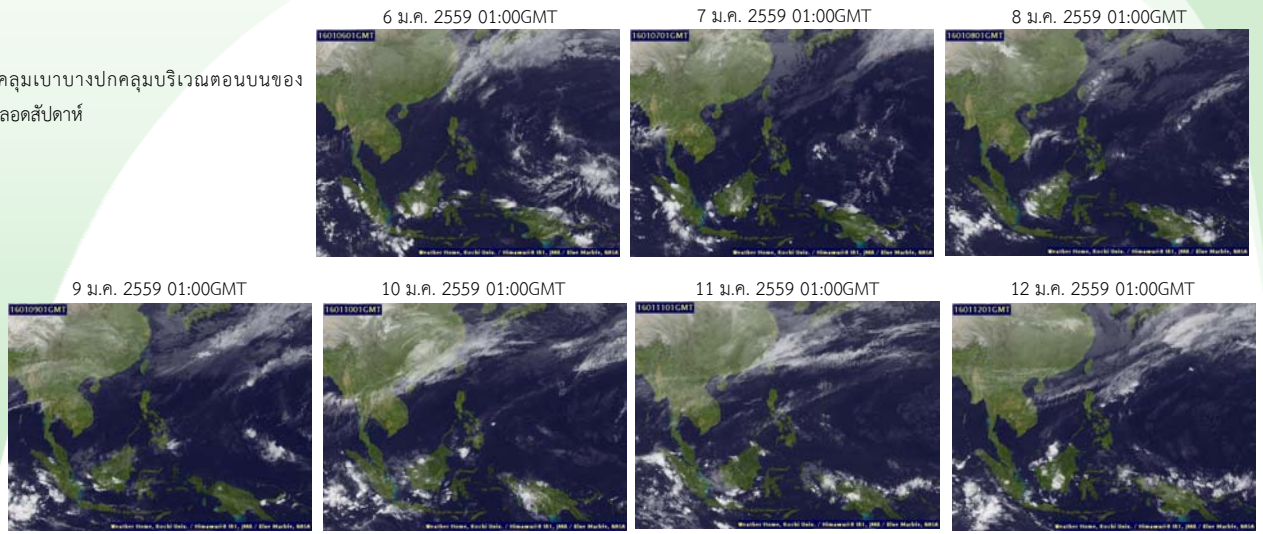
คาดการณ์ระดับน้ำบริเวณอ่าวไทย คาดว่าวันที่ 12 มกราคม 2559 ที่หน้ากองบัญชาการกองทัพเรือ น้ำลงเต็มที่เวลา 14.42 น. ต่ำกว่าระดับน้ำทะเลปานกลาง 0.48 เมตร น้ำขึ้นเต็มที่เวลา 10.28 น. สูงกว่าระดับน้ำทะเลปานกลาง 1.24 เมตร ส่วนที่ป้อมพระจุลจอมเกล้า น้ำลงเต็มที่เวลา 13.56 น. ต่ำกว่าระดับน้ำทะเลปานกลาง 0.62 เมตร น้ำขึ้นเต็มที่ เวลา 08.12 น. สูงกว่าระดับน้ำทะเลปานกลาง 1.66 เมตร

คาดการณ์คลื่น เวลา 19.00 น. ของวันที่ 11 มกราคม 2559 พบว่า ระหว่างวันที่ 12-18 ม.ค. 59 ลมมรสุมตะวันออกเฉียงเหนือ และลมตะวันออกเฉียงที่พัดปกคลุมประเทศไทยและอ่าวไทยจะมีกำลังค่อนข้างแรง ส่งผลให้คลื่นลมบริเวณอ่าวไทยจะมีเริ่มมีกำลังอ่อนลง โดยจะมีความสูงคลื่นประมาณ 1 เมตร

ปริมาณฝน (วันที่ 6-12 มกราคม 2559)

เมฆ

- มีกลุ่มเมฆปกคลุมเบาบางปกคลุมบริเวณตอนบนของประเทศเกือบตลอดสัปดาห์



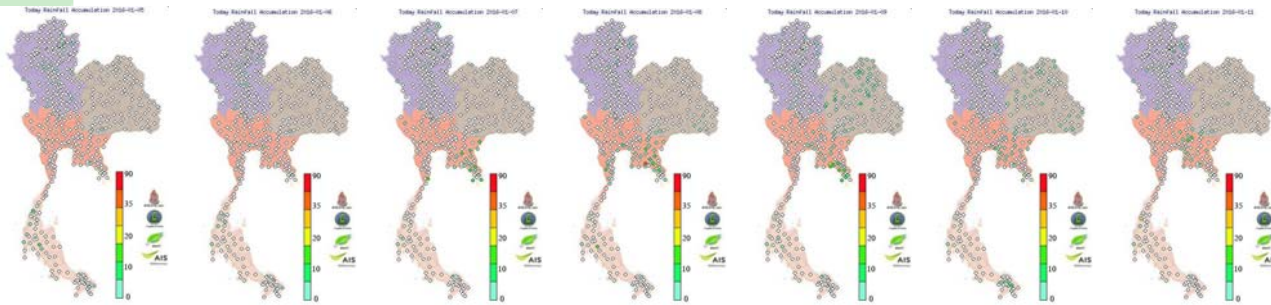
แผนที่เมฆ

ที่มา : มหาวิทยาลัยโคชิ

Pasted from <<http://tiwrn.haii.or.th/TyphoonTracking/>>

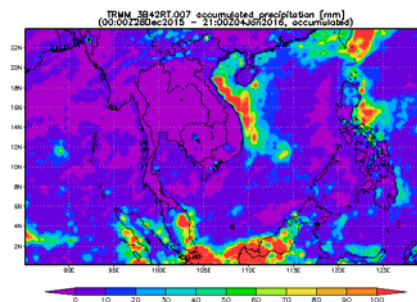
ปริมาณฝนสัปดาห์ที่ผ่านมา

ปริมาณฝนสะสมรายวัน (วันที่ 5 - 11 ม.ค. 2559)

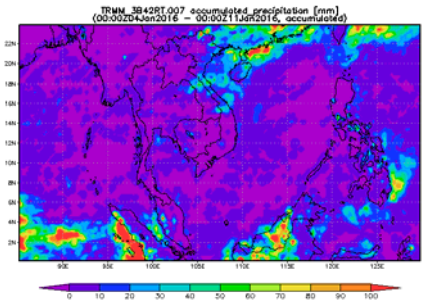


| สถานี | ปริมาณฝนสะสม 5-11 ม.ค. 59 (มม.) |
|-------------------------------------|---------------------------------|
| อุ้มทอง ต.บ้านนา จ.ระยอง | 68.6 |
| อบต.หันทราย ต.หันทราย จ.สระแก้ว | 51.2 |
| อบต.ท่าเกวียน ต.ท่าเกวียน จ.สระแก้ว | 39.2 |
| วังกระแจะ ต.วังกระแจะ จ.ตราด | 34.8 |
| ปัลลิว ต.ปัลลิว จ.จันทบุรี | 34.0 |

สัปดาห์ที่แล้ว ฝนสะสมระหว่างวันที่ 28 ธ.ค. 58 - 3 ม.ค. 59



สัปดาห์นี้ ฝนสะสมระหว่างวันที่ 4-10 ม.ค. 59



- ปริมาณฝนสะสมตั้งแต่วันที่ 4-10 ม.ค. 59 พบว่า ประเทศไทยมีฝนเพิ่มขึ้นบริเวณด้านตะวันตกของภาคเหนือ ภาคตะวันออกเฉียงเหนือ ภาคตะวันออก และภาคกลาง

รายละเอียดเพิ่มเติม : http://www.thaiwater.net/DATA/site/content/fs_show_top7.html?type=rain_acc&sort_type=max

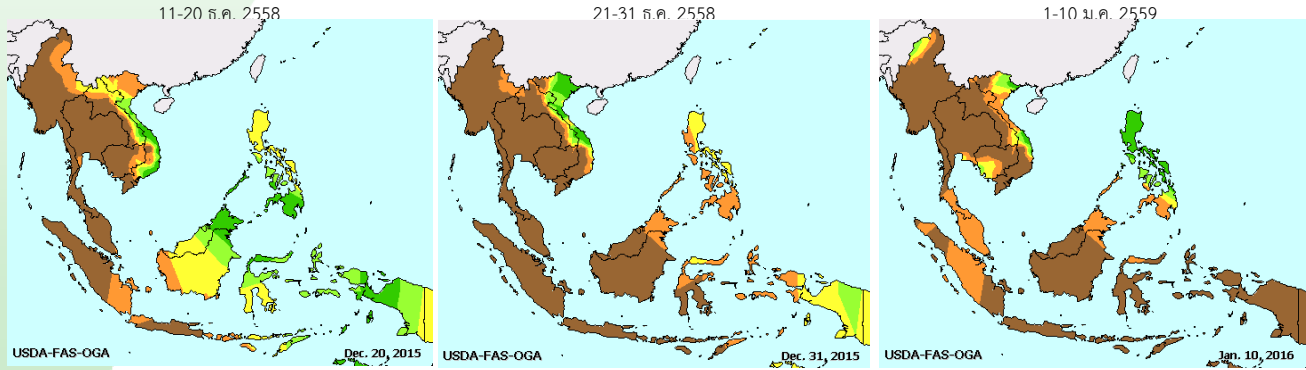
ที่มา : NASA (National Aeronautics and Space Administration)

Pasted from <<http://disc2.nascom.nasa.gov/Giovanni/tovas/realtime.3B42RT.2.shtml>>

ความชื้น

ความชื้นผิวดิน

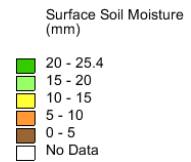
ช่วงต้นเดือนมกราคม พบว่า มีฝนตกเพิ่มขึ้นจากช่วงกลางเดือนและปลายเดือนธันวาคม โดยเฉพาะบริเวณภาคตะวันออก และภาคใต้ เนื่องจากบริเวณความกดอากาศสูงกำลังค่อนข้างแรง จากประเทศจีนอีกระลอกหนึ่งได้แผ่ลงมาปกคลุมประเทศไทยตอนบน ประกอบกับมรสุมตะวันออกเฉียงเหนือที่ปกคลุมภาคใต้และอ่าวไทยมีกำลังแรง ทำให้ภาคใต้ และภาคตะวันออก มีความชื้นผิวดินค่อนข้างสูง ส่วนภาคอื่นๆ มีอากาศหนาวเย็น ความชื้นผิวดินค่อนข้างต่ำ



แผนที่ความชื้นผิวดิน

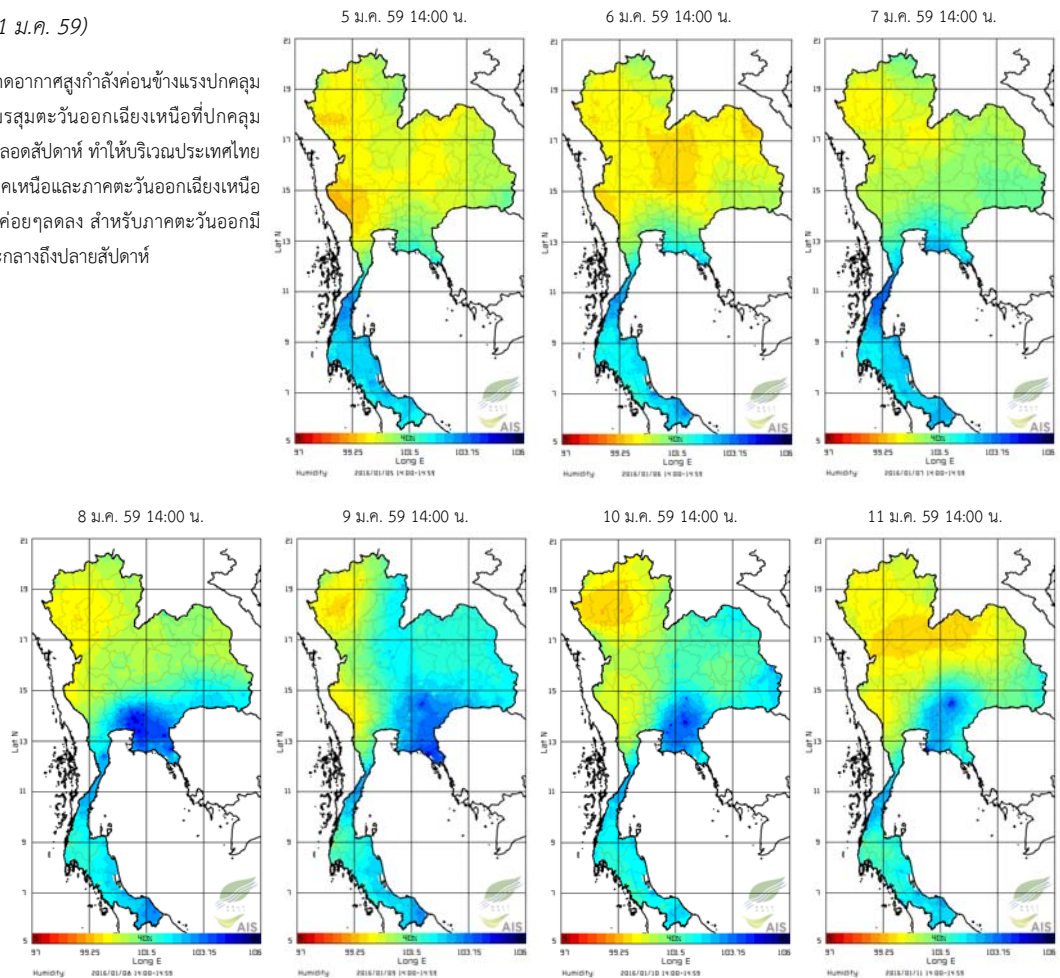
ที่มา : USDA (United States Department of Agriculture)

Pasted from <http://www.thaiwater.net/DATA/REPORT/php/show_soil_mois.php?type=afwa>



ความชื้นในอากาศ (วันที่ 5-11 ม.ค. 59)

- ในวันที่ 5-11 ม.ค. 59 บริเวณความกดอากาศสูงกำลังค่อนข้างแรงปกคลุมประเทศไทยตอนบน ประกอบกับมรสุมตะวันออกเฉียงเหนือที่ปกคลุมภาคใต้และอ่าวไทยมีกำลังแรงเกือบตลอดสัปดาห์ ทำให้บริเวณประเทศไทยมีอากาศเย็น กับมีอากาศหนาวในภาคเหนือและภาคตะวันออกเฉียงเหนือตอนบน ส่งผลให้ความชื้นในอากาศค่อยๆลดลง สำหรับภาคตะวันออกมีความชื้นในอากาศค่อนข้างสูงในระยะกลางถึงปลายสัปดาห์



แผนที่ความชื้นในอากาศ

ที่มา : สถานีสารสนเทศทรัพยากรน้ำและการเกษตร (องค์การมหาชน)

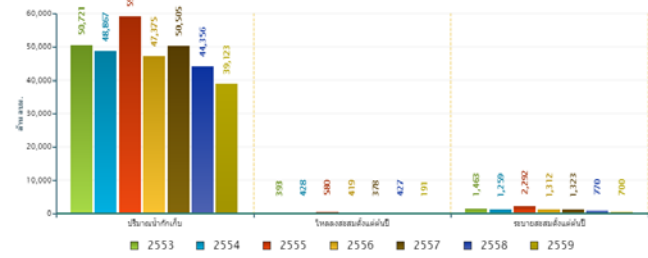
Pasted from <http://www.thaiwater.net/DATA/REPORT/php/radar/show_humidimg.php>

ปริมาณน้ำในอ่างเก็บน้ำ

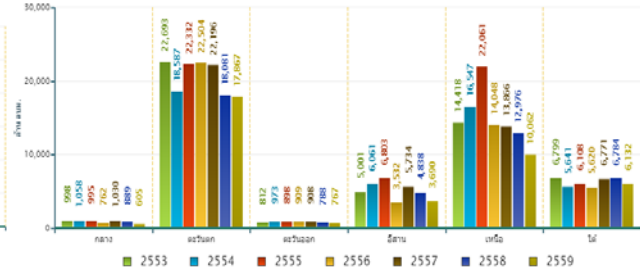
สภาพน้ำในอ่างเก็บน้ำขนาดใหญ่ทั่วประเทศ (วันที่ 12 มกราคม 2559)

ปัจจุบันมีปริมาณน้ำกักเก็บทั่วประเทศอยู่ที่ 39,123 ล้านลูกบาศก์เมตร คิดเป็น 56% ของความจุ และเป็นน้ำใช้การได้จริงเพียง 15,620 ล้านลูกบาศก์เมตร ซึ่งน้อยกว่าปี 2553 ที่เป็นปีแล้ง ทั้งนี้อ่างเก็บน้ำที่มีปริมาณน้ำกักเก็บเหลือน้อยกว่า 30% มี 5 เขื่อน คือ เขื่อนแม่จัด(28%) เขื่อนกัวลม(26%) เขื่อนแม่กวง(12%) เขื่อนกัวคองหมา(16%) เขื่อนอุบลรัตน์(29%) และเขื่อนห้วยหลวง(24%) กับมีอ่างเก็บน้ำที่มีปริมาณน้ำกักเก็บมากกว่า 80% อยู่ 3 เขื่อน คือ เขื่อนหนองปลาไหล(96%) เขื่อนประแสร์(96%) และเขื่อนรัชชประภา(83%)

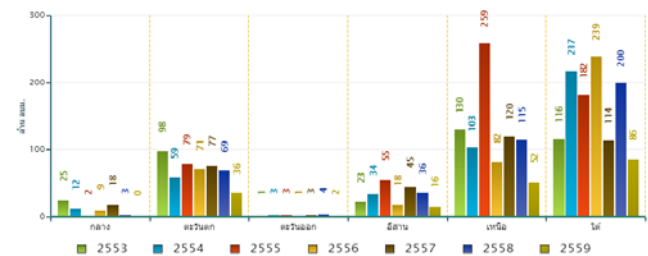
สถานการณ์น้ำในอ่างเก็บน้ำขนาดใหญ่ วันที่ 12 มกราคม



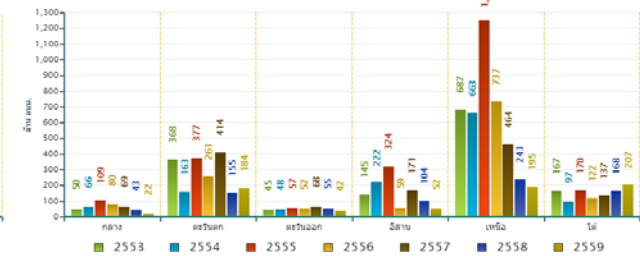
ปริมาณเก็บกักรายภาค วันที่ 12 มกราคม



ปริมาณน้ำในอ่างสงขลาคงเดิมโดยปริมาณภาค วันที่ 12 มกราคม



ปริมาณน้ำรวมสะสมตั้งแต่ต้นปีรายภาค วันที่ 12 มกราคม

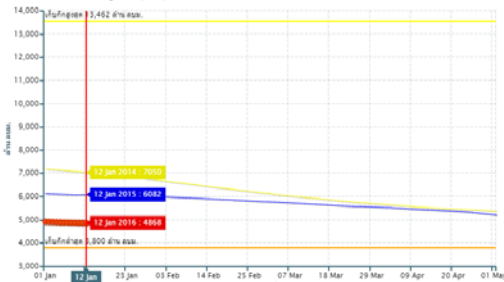


ข้อมูลปริมาณน้ำในอ่างเก็บน้ำขนาดใหญ่วันที่ 12 มกราคม 2559
ที่มา : กรมชลประทานและการไฟฟ้าฝ่ายผลิตแห่งประเทศไทย

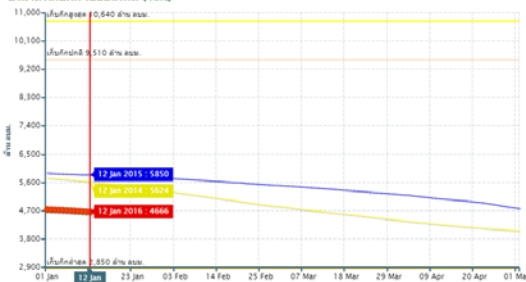
สภาพน้ำในอ่างเก็บน้ำขนาดใหญ่ในพื้นที่ลุ่มน้ำเจ้าพระยา

- เขื่อนภูมิพล มีปริมาณน้ำกักเก็บคงเหลือ 4,868 ล้านลบ.ม. คิดเป็น 36% เป็นปริมาณน้ำใช้การได้ 1,068 ล้านลบ.ม.
- เขื่อนสิริกิติ์ มีปริมาณน้ำกักเก็บคงเหลือ 4,666 ล้านลบ.ม. คิดเป็น 49% เป็นปริมาณน้ำใช้การได้ 1,816 ล้านลบ.ม.
- เขื่อนแควน้อย มีปริมาณน้ำกักเก็บคงเหลือ 374 ล้านลบ.ม. คิดเป็น 40% เป็นปริมาณน้ำใช้การได้ 331 ล้าน ลบ.ม.
- เขื่อนป่าสักชลสิทธิ์ มีปริมาณน้ำกักเก็บคงเหลือ 485 ล้าน ลบ.ม. คิดเป็น 51% เป็นปริมาณน้ำใช้การได้ 482 ล้าน ลบ.ม.

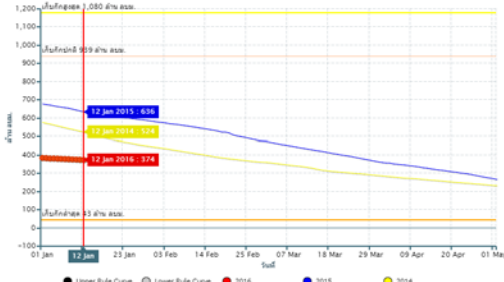
ปริมาณเก็บกัก เขื่อนภูมิพล (36%)



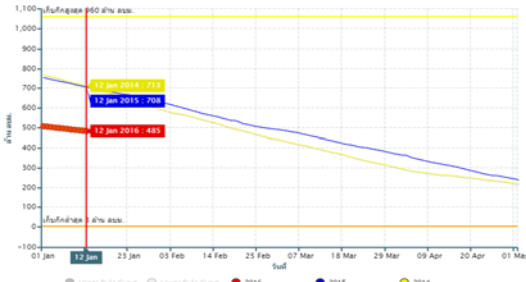
ปริมาณเก็บกัก เขื่อนสิริกิติ์ (49%)



ปริมาณเก็บกัก เขื่อนแควน้อย (40%)

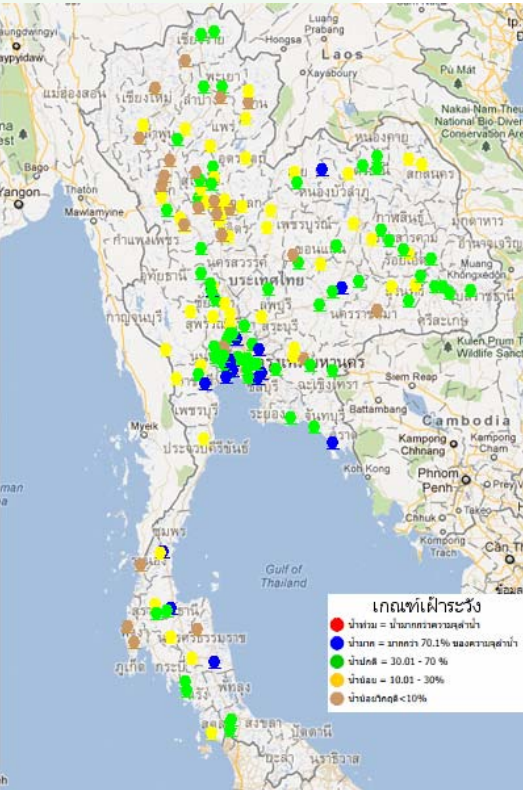


ปริมาณเก็บกัก เขื่อนป่าสัก (51%)



ระดับน้ำ-สมดุลน้ำ

สถานการณ์น้ำท่า

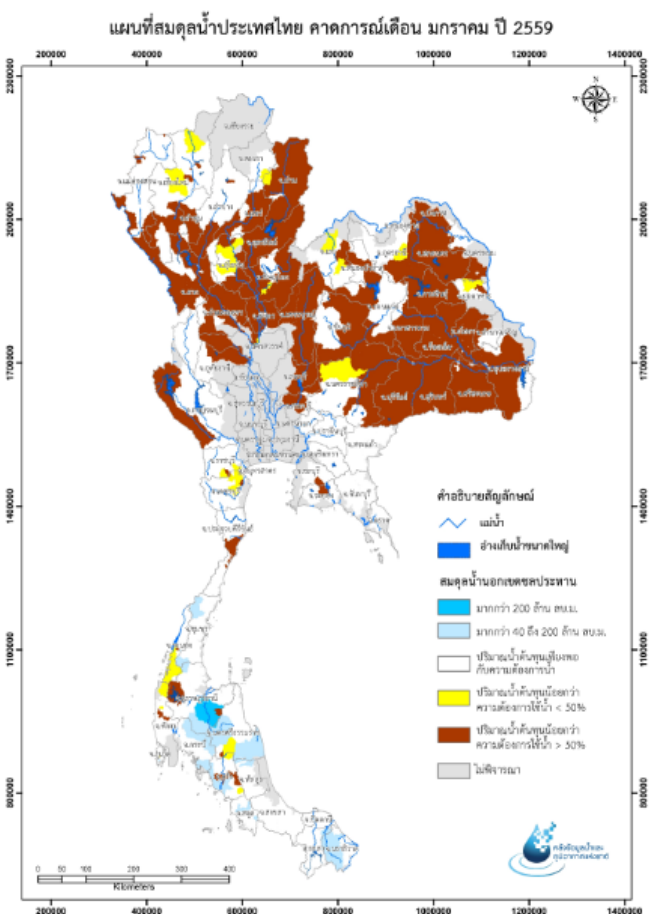


จากการตรวจวัดระดับน้ำของสถานีโทรมาตร สสนก. พบว่า ภาคเหนือมีระดับน้ำในลำน้ำน้อยถึงน้อยวิกฤต ภาคตะวันออกเฉียงเหนือบริเวณต้นน้ำของแม่น้ำชีมีระดับน้ำน้อย ส่วนภาคใต้บริเวณลุ่มน้ำภาคใต้ฝั่งตะวันตกมีระดับน้ำน้อย

ข้อมูล ณ วันที่ 12 มกราคม 2559 เวลา 10.00 น.

รายละเอียดเพิ่มเติม : <http://www.thaiwater.net/hourlyreport>

สมดุลน้ำ



คาดการณ์สมดุลน้ำ เดือนมกราคม พบว่าพื้นที่การเกษตรนอกเขตชลประทานของภาคเหนือตอนล่าง เสี่ยงต่อการขาดแคลนน้ำ โดยเฉพาะบริเวณจังหวัดน่าน แพร่ อุตรดิตถ์ กำแพงเพชร พิจิตร และพิษณุโลก สำหรับภาคตะวันออกเฉียงเหนือบริเวณที่เสี่ยงต่อการขาดแคลนน้ำ ได้แก่ จังหวัดบึงกาฬ สกลนคร กาฬสินธุ์ มหาสารคาม ยโสธร ร้อยเอ็ด นครราชสีมา และอุบลราชธานี

การเพาะปลูกพืชช่วงฤดูแล้ง

จากรายงานการเพาะปลูกพืชในช่วงฤดูแล้ง ในเขตชลประทานขนาดใหญ่ ขนาดกลาง ทั้งประเทศ และในลุ่มน้ำเจ้าพระยา ณ วันที่ 6 มกราคม 2559 พบว่ามีการปลูกข้าวนาปรังเกินจากแผนแล้ว 1,337 ล้านไร่ หรือมากกว่า 119% จากแผนที่วางไว้ โดยพื้นที่ส่วนใหญ่อยู่ในลุ่มน้ำเจ้าพระยา

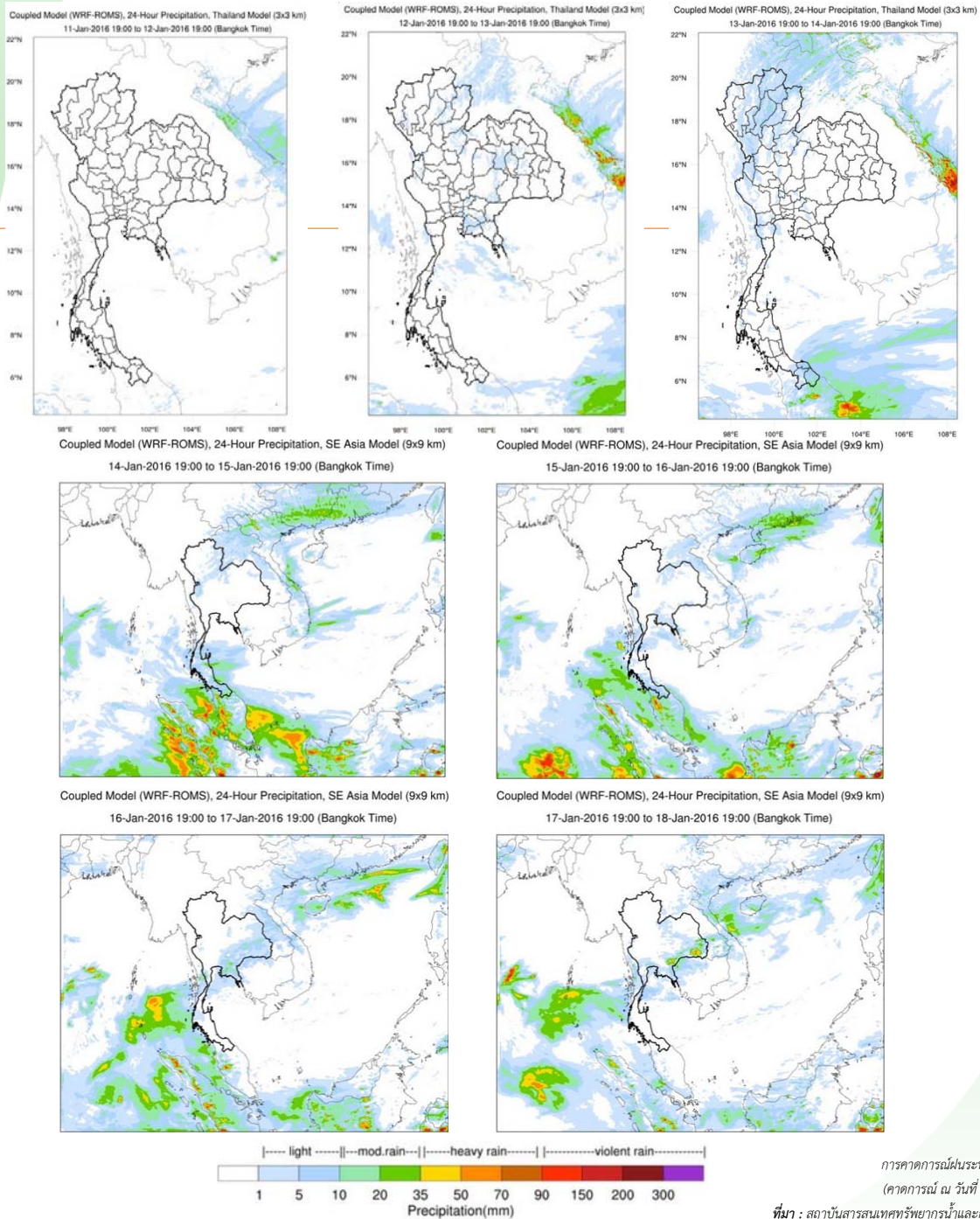
| ภาค | ข้าวนาปรัง | | | พืชไร่-พืชผัก | | | รวม | | |
|--------------------|---------------|--------------|-------|---------------|--------------|-----|---------------|--------------|-----|
| | แผน (ล้านไร่) | ผล (ล้านไร่) | % | แผน (ล้านไร่) | ผล (ล้านไร่) | % | แผน (ล้านไร่) | ผล (ล้านไร่) | % |
| เหนือ | 0.171 | 0.273 | 160 | 0.136 | 0.113 | 84 | 0.31 | 0.387 | 126 |
| ตะวันออกเฉียงเหนือ | 0.507 | 0.167 | 33 | 0.100 | 0.016 | 16 | 0.61 | 0.183 | 30 |
| กลาง | 0.001 | 0.00 | 0 | 0.001 | 0.000 | 0 | 0.002 | 0.000 | 0 |
| ตะวันออก | 0.227 | 0.316 | 139 | 0.011 | 0.020 | 189 | 0.24 | 0.336 | 141 |
| ตะวันตก | 0.001 | 0.046 | 8,419 | 0.188 | 0.063 | 34 | 0.19 | 0.109 | 58 |
| ใต้ | 0.220 | 0.005 | 2 | 0.024 | 0.00 | 0 | 0.24 | 0.005 | 2 |
| ลุ่มน้ำเจ้าพระยา | | 1.657 | | | 0.048 | | | 1.705 | |
| ทั่วประเทศ | 1.127 | 2.464 | 219 | 0.459 | 0.261 | 57 | 1.59 | 2.725 | 172 |

หมายเหตุ : ภาคเหนือ ภาคกลาง ภาคตะวันตก และภาคตะวันออกเฉียงเหนือรวมพื้นที่ในลุ่มน้ำเจ้าพระยาที่ได้น้ำจากอ่างเก็บน้ำภูมิพล, อ่างเก็บน้ำสิริกิติ์, อ่างเก็บน้ำควนน้อยบำรุงแดน และอ่างเก็บน้ำป่าสักชลสิทธิ์

คาดการณ์ปริมาณฝน

ผลคาดการณ์ฝนล่วงหน้า 7 วัน ด้วยแบบจำลองสภาพอากาศ WRF-ROMS

จากแผนภาพคาดการณ์ปริมาณฝนสะสมรายวันล่วงหน้า 7 วัน ความละเอียด 3x3 กิโลเมตร และ 9x9 กิโลเมตร ช่วงวันที่ ช่วงวันที่ 12-14 ม.ค. 59 ความกดอากาศสูงจากประเทศจีนกำลังปานกลางอีกระลอกจะแผ่ลงมาปกคลุมประเทศไทยตอนบนอีกครั้ง ทำให้ลมมรสุมตะวันออกเฉียงเหนือและลมตะวันออกเฉียงที่พัดปกคลุมประเทศไทยและอ่าวไทยมีกำลังแรงส่งผลให้ยังคงมีฝนตกในบริเวณของภาคกลาง ภาคตะวันออก และภาคตะวันออกเฉียงเหนือตอนล่าง ส่วนกระแสลมตะวันตกในระดับลมชั้นบนที่ปกคลุมประเทศไทยตอนบนจะมีกำลังแรงขึ้นบริเวณภาคเหนือในช่วงวันที่ 14 ม.ค.ทำให้ลมระดับล่างที่มีความร้อนชื้นถูกเหนี่ยวนำให้ยกตัวขึ้นในแนวตั้ง ส่งผลให้ภาคเหนือตอนบนมีฝนตกในบางแห่ง จากนั้นช่วงวันที่ 15-18 ม.ค. 59 ความกดอากาศสูงจากประเทศจีนที่แผ่ลงมาปกคลุมประเทศไทยตอนบนจะอ่อนกำลังลงอีกครั้ง ทำให้ลมมรสุมตะวันออกเฉียงเหนือและลมตะวันออกเฉียงที่พัดปกคลุมประเทศไทยและอ่าวไทยจะมีกำลังอ่อนลง ส่งผลให้ยังคงมีฝนตกในบริเวณของภาคกลาง ภาคตะวันออก และภาคใต้



การคาดการณ์ฝนระหว่างวันที่ 12-18 ม.ค. 2559

(คาดการณ์ ณ วันที่ 11 ม.ค. 59 เวลา 19.00 น.)

ที่มา : สถาบันสารสนเทศทรัพยากรน้ำและการเกษตร (องค์การมหาชน)

Pasted from <http://dpm.haii.or.th/wf_image/index.php>

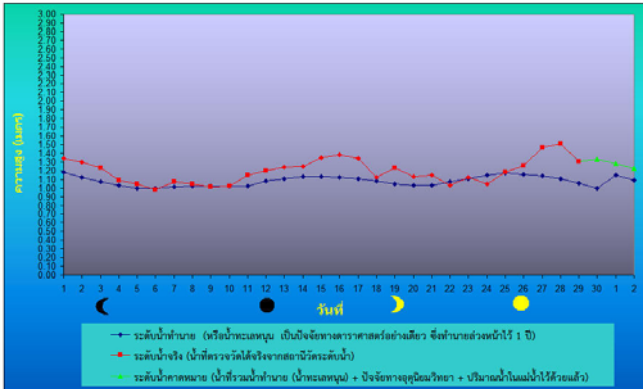
หมายเหตุ : โดยทั่วไปความแม่นยำของการคาดการณ์สภาวะฝนจะลดลง เมื่อระยะเวลาคาดการณ์ยาวขึ้น โดยจะมีความแม่นยำสูงสุดที่ 3 วันข้างหน้า

ข้อมูลคาดการณ์สภาวะฝนเป็นผลงานในระยะวิจัยและพัฒนา โปรดใช้วิจารณญาณในการนำข้อมูลไปใช้

คาดการณ์ระดับน้ำบริเวณอ่าวไทย

การคาดการณ์สภาวะระดับน้ำในแม่น้ำเจ้าพระยา

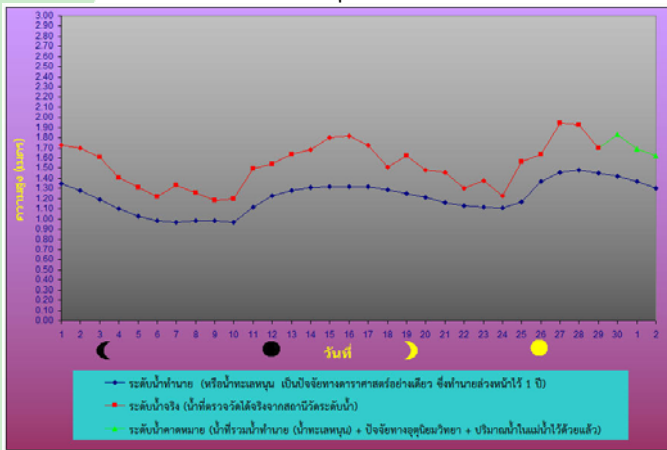
หน้ากองบัญชาการกองทัพเรือ



ระดับน้ำประจำวันที่ 12 ม.ค. พ.ศ.2559

| น้ำลงเต็มที่ | เวลา | 0330 | ต่ำกว่าระดับทะเลปานกลาง | 0.88 | เมตร |
|---|------|------|-------------------------|------|------|
| น้ำขึ้นเต็มที่ <th>เวลา</th> <td>1028</td> <td>สูงกว่าระดับทะเลปานกลาง</td> <td>1.24</td> <td>เมตร</td> | เวลา | 1028 | สูงกว่าระดับทะเลปานกลาง | 1.24 | เมตร |
| น้ำลงเต็มที่ <th>เวลา</th> <td>1442</td> <td>สูงกว่าระดับทะเลปานกลาง</td> <td>0.48</td> <td>เมตร</td> | เวลา | 1442 | สูงกว่าระดับทะเลปานกลาง | 0.48 | เมตร |
| น้ำขึ้นเต็มที่ <th>เวลา</th> <td>1830</td> <td>สูงกว่าระดับทะเลปานกลาง</td> <td>0.86</td> <td>เมตร</td> | เวลา | 1830 | สูงกว่าระดับทะเลปานกลาง | 0.86 | เมตร |

ป้อมพระจุลจอมเกล้า

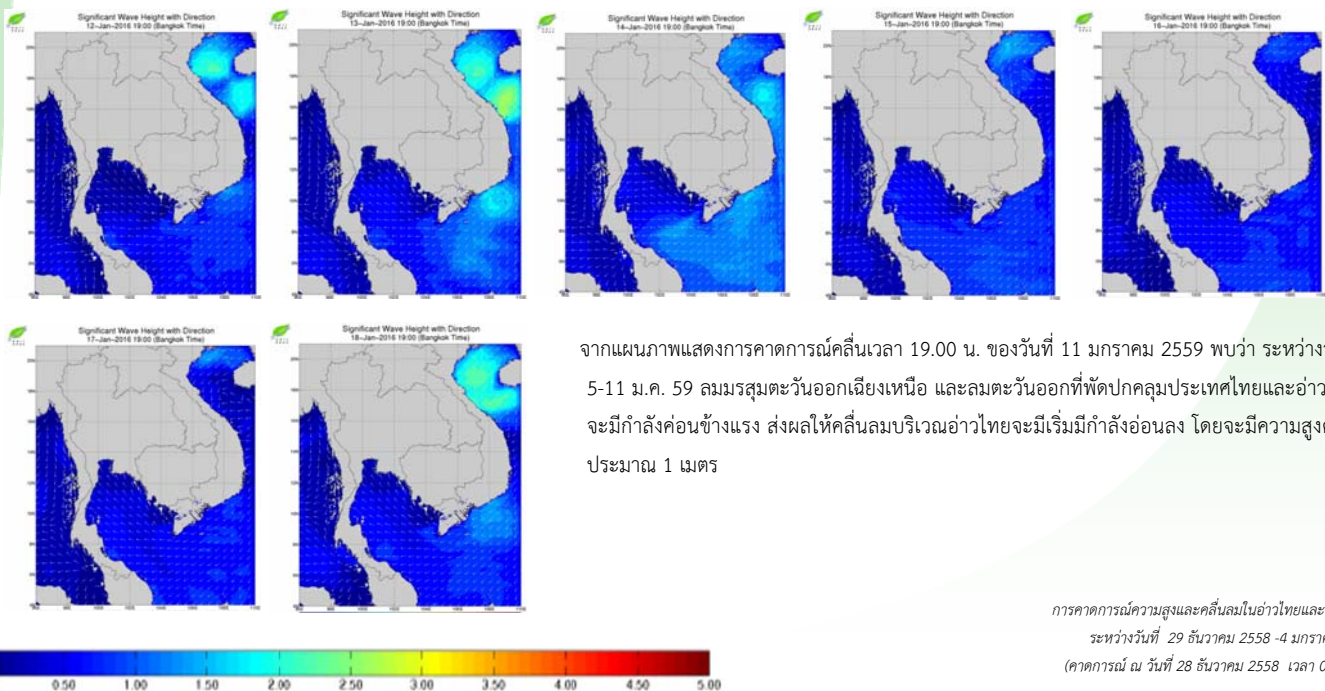


ระดับน้ำประจำวันที่ 12 ม.ค. พ.ศ.2559

| น้ำลงเต็มที่ | เวลา | 0110 | ต่ำกว่าระดับทะเลปานกลาง | 1.31 | เมตร |
|---|------|------|-------------------------|------|------|
| น้ำขึ้นเต็มที่ <th>เวลา</th> <td>0812</td> <td>สูงกว่าระดับทะเลปานกลาง</td> <td>1.66</td> <td>เมตร</td> | เวลา | 0812 | สูงกว่าระดับทะเลปานกลาง | 1.66 | เมตร |
| น้ำลงเต็มที่ <th>เวลา</th> <td>1356</td> <td>สูงกว่าระดับทะเลปานกลาง</td> <td>0.62</td> <td>เมตร</td> | เวลา | 1356 | สูงกว่าระดับทะเลปานกลาง | 0.62 | เมตร |
| น้ำขึ้นเต็มที่ <th>เวลา</th> <td>1727</td> <td>สูงกว่าระดับทะเลปานกลาง</td> <td>1.05</td> <td>เมตร</td> | เวลา | 1727 | สูงกว่าระดับทะเลปานกลาง | 1.05 | เมตร |

ที่มา : กรมอุทกศาสตร์ กองทัพเรือ

การคาดการณ์ความสูงและทิศทางคลื่นทะเลบริเวณอ่าวไทยและอันดามัน



จากแผนภาพแสดงการคาดการณ์คลื่นเวลา 19.00 น. ของวันที่ 11 มกราคม 2559 พบว่า ระหว่างวันที่ 5-11 ม.ค. 59 ลมมรสุมตะวันออกเฉียงเหนือ และลมตะวันออกเฉียงใต้พัดปกคลุมประเทศไทยและอ่าวไทย จะมีกำลังค่อนข้างแรง ส่งผลให้คลื่นลมบริเวณอ่าวไทยจะมีเริ่มมีกำลังอ่อนลง โดยจะมีความสูงคลื่น ประมาณ 1 เมตร

การคาดการณ์ความสูงและคลื่นลมในอ่าวไทยและอันดามัน ระหว่างวันที่ 29 ธันวาคม 2558 -4 มกราคม 2559 (คาดการณ์ ณ วันที่ 28 ธันวาคม 2558 เวลา 07.00 น.)



ส ส บ ก
H A I I

จัดทำโดย

สถาบันสารสนเทศทรัพยากรน้ำและการเกษตร (องค์การมหาชน)

กระทรวงวิทยาศาสตร์และเทคโนโลยี

เลขที่ 108 อาคารบางกอกไทยทาวเวอร์ ชั้น 8

ถนนรางน้ำ แขวงถนนพญาไท เขตราชเทวี กรุงเทพฯ 10400

โทรศัพท์ 0-2642-7132 โทรสาร 0-2642-7133

สนใจรายละเอียดเพิ่มเติมได้ที่

คลังข้อมูลสภาพน้ำ

<http://www.thaiwater.net>

ติดตามสภาพอากาศและคาดการณ์สภาวะฝน

<http://www.thaiwater.net/web/index.php/weatherinfo.html>