



ติดตามสถานการณ์ภัยแล้ง

สัปดาห์ที่ 1/2559

ระหว่างวันที่ 30 ธันวาคม 2558 - 5 มกราคม 2559

สถานการณ์ปัจจุบัน

ปริมาณฝน	2
ความชื้น	3
ปริมาณน้ำในอ่างเก็บน้ำ	4
ระดับน้ำท่า	5
น้ำเค็มรุกล้ำ	6
การเพาะปลูกพืชฤดูแล้ง	7

คาดการณ์

ปริมาณฝน	8
ระดับน้ำบริเวณอ่าวไทย	9
ความสูงและทิศทางการเคลื่อนที่ของมวลอากาศบริเวณอ่าวไทยและอันดามัน	9

สถานการณ์ปัจจุบัน

สัปดาห์นี้ประเทศไทยตอนบนมีอากาศเย็น กับมีอากาศหนาวในภาคเหนือและภาคตะวันออกเฉียงเหนือ สำหรับภาคใต้มีฝนกระจายถึงเกือบทั่วไป ส่วนมากทางฝั่งตะวันออกของภาค โดยมีปริมาณฝนสะสมสูงสุด 7 วัน อยู่ที่ ต.จะนะระ จ.นราธิวาส วัดได้ 36.4 มิลลิเมตร

ส่วนอ่างเก็บน้ำขนาดใหญ่ทั้ง 33 แห่งทั่วประเทศ มีปริมาณน้ำกักเก็บทั้งประเทศอยู่ที่ 39,523 ล้านลูกบาศก์เมตร คิดเป็น 56% ของความจุ และเป็นน้ำใช้การได้จริงเพียง 16,020 ล้านลูกบาศก์เมตร ซึ่งน้อยกว่าปี 2553 ที่เป็นปีแล้ง ทั้งนี้อ่างเก็บน้ำที่มีปริมาณน้ำกักเก็บคงเหลือน้อยกว่า 30% มี 5 เขื่อน คือ เขื่อนแม่งัด(28%) เขื่อนก๊วลม(26%) เขื่อนแม่งวง(12%) เขื่อนก๊วคหามา(16%) และเขื่อนห้วยหลวง(25%) กับมีอ่างเก็บน้ำที่มีปริมาณน้ำกักเก็บมากกว่า 80% อยู่ 3 เขื่อน คือ เขื่อนหนองปลาไหล(97%) เขื่อนประแสร์(98%) และเขื่อนรัชชประภา(84%) อ่างเก็บน้ำหลักทั้ง 4 อ่าง คือ เขื่อนภูมิพล เขื่อนสิริกิติ์ เขื่อนแควน้อย และเขื่อนป่าสักฯ มีปริมาณน้ำกักเก็บคงเหลือรวมกัน 10,499 ล้าน ลบ.ม. คิดเป็น 42% โดยเป็นปริมาณน้ำใช้การได้จริงเพียง 3,803 ล้าน ลบ.ม. ทั้งนี้รายงานการเพาะปลูกพืชในช่วงฤดูแล้ง ในเขตชลประทานขนาดใหญ่ ขนาดกลาง ทั้งประเทศ และในลุ่มน้ำเจ้าพระยา ณ วันที่ 30 ธันวาคม 2558 พบว่ามีการปลูกข้าวนาปรังเกินจากแผนแล้ว 1.21 ล้านไร่ หรือมากกว่า 108% จากแผนที่วางไว้ โดยพื้นที่ส่วนใหญ่จะอยู่ในลุ่มน้ำเจ้าพระยา บริเวณพระยาบันลือ ชัยนาท และ รังสิตได้

คาดการณ์

คาดการณ์ฝน ช่วงวันที่ 5-7 ม.ค. 59 ความกดอากาศสูงจากประเทศจีนที่แผ่ลงมาปกคลุมประเทศไทยตอนบนแล้วและจะมีกำลังอ่อนลง ทำให้ลมมรสุมตะวันออกเฉียงเหนือ และลมตะวันออกเฉียงที่พัดปกคลุมประเทศไทยและอ่าวไทยจะมีกำลังอ่อนลง แต่ยังคงผลให้ภาคใต้ยังคงมีฝนตกเป็นแห่งๆ ส่วนภาคตะวันออกเฉียงเหนือ ภาคตะวันออก และภาคกลาง อาจมีฝนกระจายบางแห่ง จากนั้นความกดอากาศสูงจากประเทศจีนอีกระลอกจะเริ่มแผ่ลงมาปกคลุมประเทศไทยตอนบนอีกครั้งในช่วงวันที่ 7 ม.ค. ทำให้ลมมรสุมตะวันออกเฉียงเหนือและลมตะวันออกเฉียงที่พัดปกคลุมประเทศไทยและอ่าวไทยจะมีกำลังแรงขึ้น จากนั้นช่วงวันที่ 8-11 ม.ค. 59 ความกดอากาศสูงจากประเทศจีนอีกระลอกจะยังคงแผ่ปกคลุมประเทศไทยตอนบน ทำให้ลมมรสุมตะวันออกเฉียงเหนือและลมตะวันออกเฉียงที่พัดปกคลุมประเทศไทยและอ่าวไทยยังมีกำลังแรง ส่งผลให้ภาคใต้มีฝนตกกระจาย

คาดการณ์สมตลน้ำ เดือนมกราคม พบว่าพื้นที่การเกษตรทั้งในและนอกเขตชลประทานของภาคเหนือตอนล่างเสี่ยงต่อการขาดแคลนน้ำ โดยเฉพาะบริเวณจังหวัดสุโขทัย กำแพงเพชร และ พิจิตร

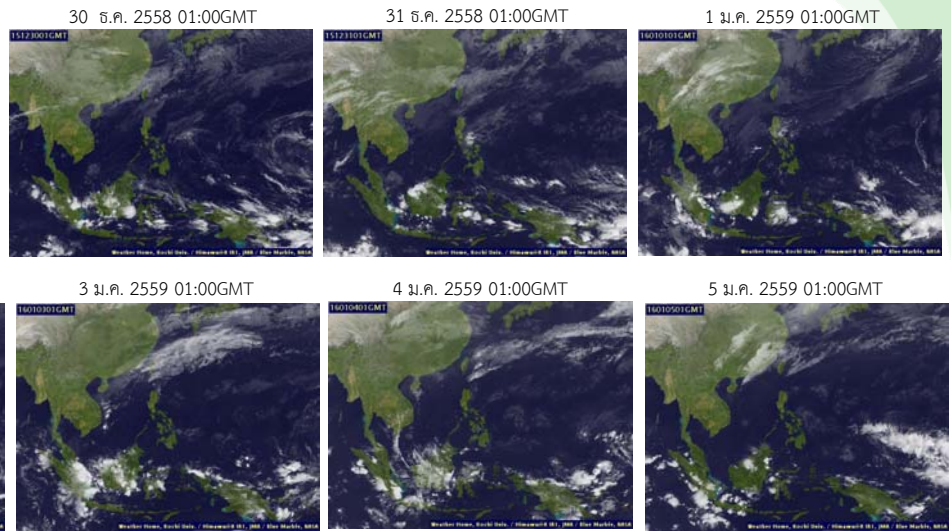
คาดการณ์ระดับน้ำบริเวณอ่าวไทย คาดว่าวันที่ 5 มกราคม 2559 ที่หน้ากองบัญชาการกองทัพเรือ น้ำลงเต็มที่เวลา 23.04 น. ต่ำกว่าระดับน้ำทะเลปานกลาง 0.36 เมตร น้ำขึ้นเต็มที่เวลา 12.42 น. สูงกว่าระดับน้ำทะเลปานกลาง 0.88 เมตร ส่วนที่ป้อมพระจุลจอมเกล้า น้ำลงเต็มที่เวลา 20.30 น. ต่ำกว่าระดับน้ำทะเลปานกลาง 0.54 เมตร น้ำขึ้นเต็มที่ เวลา 11.15 น. สูงกว่าระดับน้ำทะเลปานกลาง 1.01 เมตร

คาดการณ์คลื่น เวลา 19.00 น. ของวันที่ 4 มกราคม 2559 พบว่า ระหว่างวันที่ 5-11 ม.ค. 59 ลมมรสุมตะวันออกเฉียงเหนือและลมตะวันออกเฉียงที่พัดปกคลุมประเทศไทยและอ่าวไทยจะมีกำลังอ่อนลง ส่งผลให้คลื่นลมบริเวณอ่าวไทยจะมีเริ่มมีกำลังอ่อนลง โดยจะมีความสูงคลื่นประมาณ 1 เมตร

ปริมาณฝน (วันที่ 30 ธันวาคม 2558 - 5 มกราคม 2559)

เมฆ

- มีกลุ่มเมฆปกคลุมบริเวณภาคใต้ตอนล่างในช่วงกลางสัปดาห์ เนื่องจากมรสุมตะวันออกเฉียงเหนือปกคลุมภาคใต้ตอนล่างและอ่าวไทยมีกำลังแรง ทำให้ภาคใต้มีฝนตกบางแห่ง



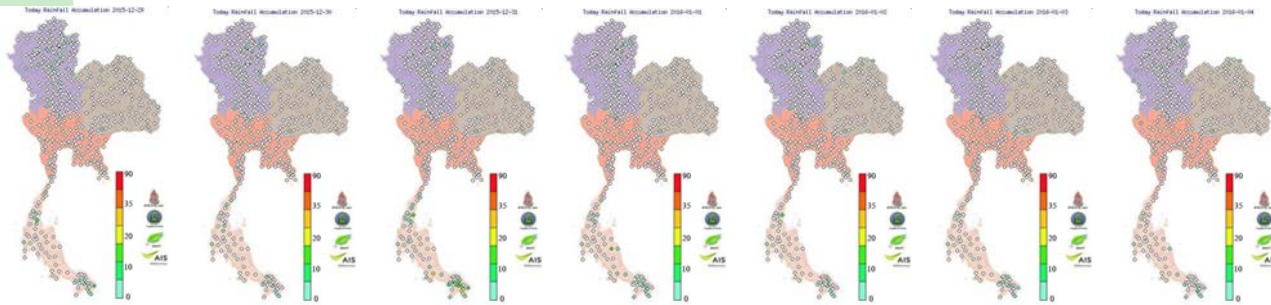
แผนที่เมฆ

ที่มา : มหาวิทยาลัยโคชิ

Pasted from <<http://tiwrn.haii.or.th/TyphoonTracking/>>

ปริมาณฝนสัปดาห์ที่ผ่านมา

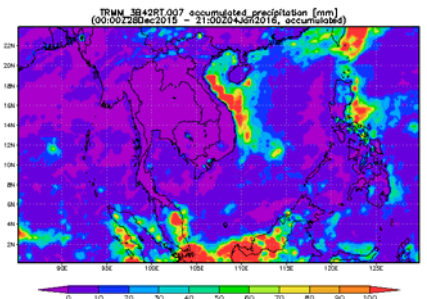
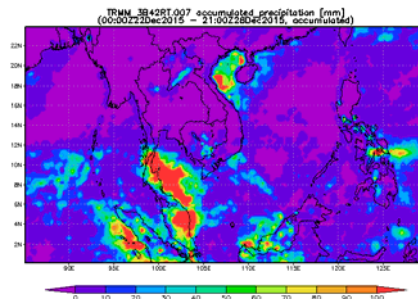
ปริมาณฝนสะสมรายวัน (วันที่ 29 ธ.ค. 2558 - 4 ม.ค. 2559)



สถานี	ปริมาณฝนสะสม 29ธ.ค.58 - 4ม.ค. 59 (มม.)
ว่าการอำเภอจะนะ ต.จะนะ จ.นราธิวาส	36.4
ที่ว่าการอำเภอสุคีริน ต.สุคีริน จ.นราธิวาส	31.2
สี่แยกเขาปับ ต.ทุ่งตะไคร จ.ชุมพร	24.0
ชุมชนบ้านเขาพระ ต.เขาพระ จ.สงขลา	23.8
เขาพระ ต.เขาพระ จ.สงขลา	22.0
สวนสาธารณะเทศบาลตำบลเรือเสาะ ต.เรือ เสาะ จ.นราธิวาส	21.2

สัปดาห์ที่แล้ว ฝนสะสมระหว่างวันที่ 22-27 ธ.ค. 58

สัปดาห์นี้ ฝนสะสมระหว่างวันที่ 28 ธ.ค. 58 - 3 ม.ค. 59



- ปริมาณฝนสะสมตั้งแต่วันที่ 28 ธ.ค. 58 - 3 ม.ค. 59 พบว่า ประเทศไทยไม่มีฝนตก แต่มีฝนเล็กน้อยบริเวณอ่าวไทยตอนบน

รายละเอียดเพิ่มเติม : http://www.thaiwater.net/DATA/site/content/fs_show_top7.html?type=rain_acc&sort_type=max

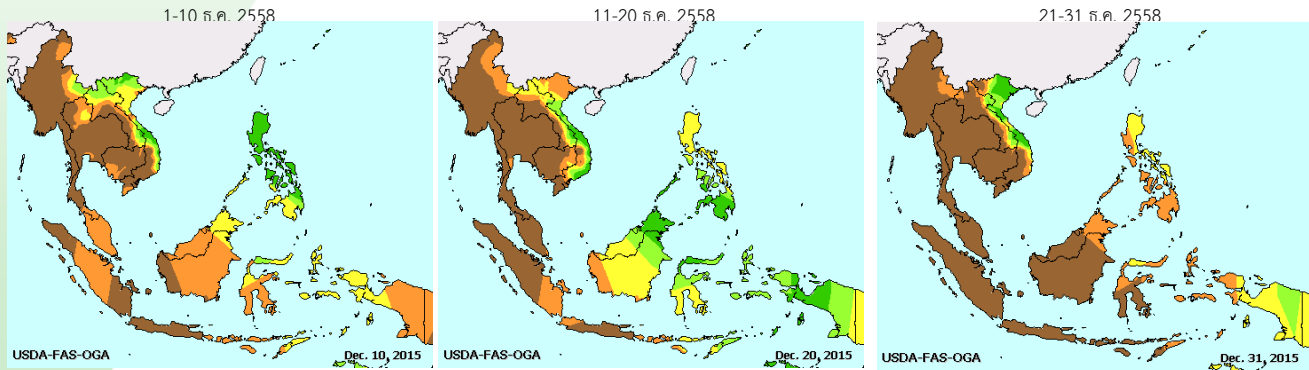
ที่มา : NASA (National Aeronautics and Space Administration)

Pasted from <<http://disc2.nascom.nasa.gov/Giovanni/tovas/realtime.3B42RT.2.shtml>>

ความชื้น

ความชื้นผิวดิน

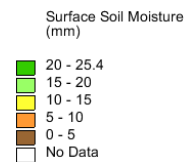
ช่วงต้นเดือนธันวาคม พบว่า มีฝนตกบริเวณตอนบนของประเทศไทย โดยเฉพาะในพื้นที่จังหวัดพะเยา เชียงราย น่าน และลำปาง ทำให้ความชื้นผิวดินบริเวณดังกล่าว ค่อนข้างสูง ส่วนภูมิภาคอื่นๆ ยังคงมีความชื้นค่อนข้างต่ำเนื่องจากมีอากาศเย็น จากนั้นในระยะกลางเดือนถึงปลายเดือนบริเวณความกดอากาศสูงอีกระลอกได้แผ่ลงมาปกคลุมประเทศไทยประกอบกับมรสุมตะวันออกเฉียงเหนือที่พัดปกคลุมอ่าวไทยและภาคใต้มีกำลังค่อนข้างแรง ทำให้ประเทศไทยมีปริมาณฝนลดลง



แผนภาพความชื้นผิวดิน

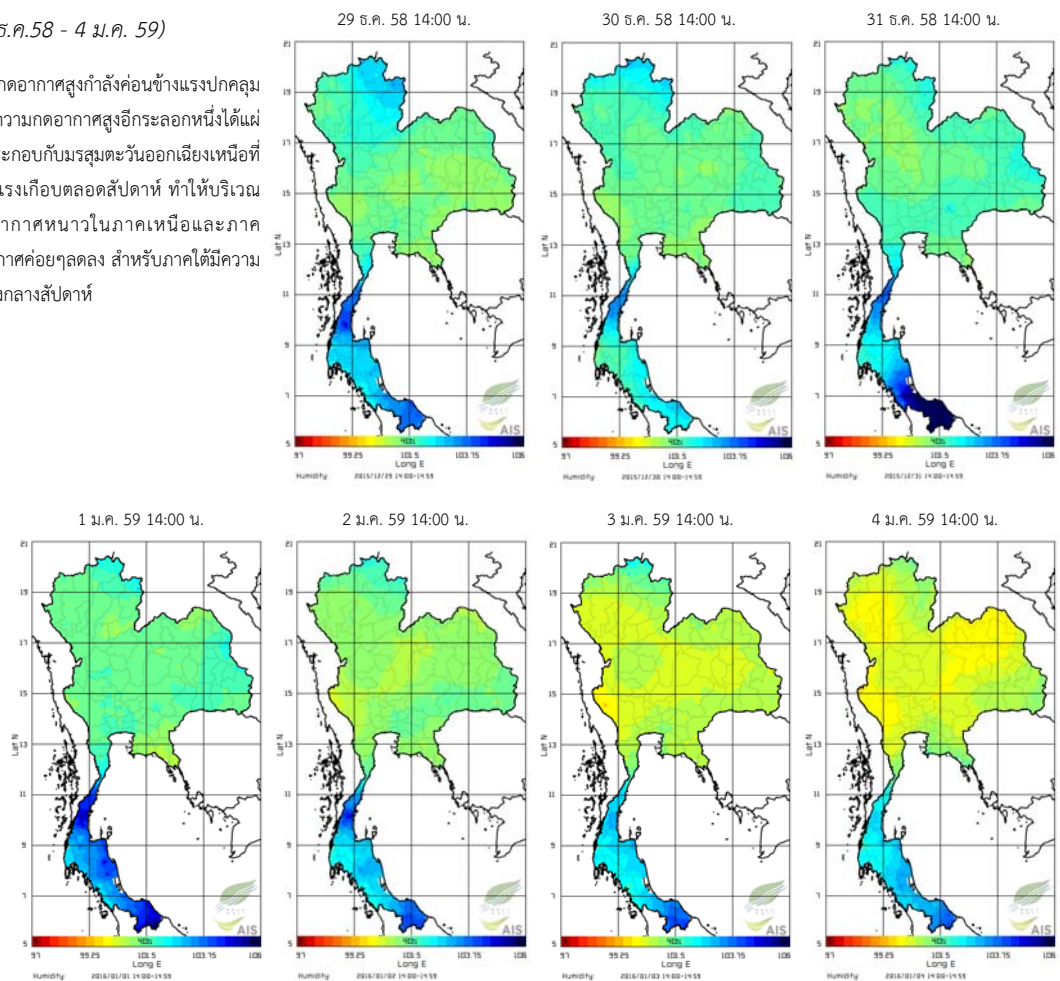
ที่มา : USDA (United States Department of Agriculture)

Pasted from <http://www.thaiwater.net/DATA/REPORT/php/show_soil_mois.php?type=afw>



ความชื้นในอากาศ (วันที่ 29 ธ.ค. 58 - 4 ม.ค. 59)

- ในวันที่ 29-30 ธ.ค. 58 บริเวณความกดอากาศสูงกำลังค่อนข้างแรงปกคลุมประเทศไทยตอนบน จากนั้นบริเวณความกดอากาศสูงอีกระลอกหนึ่งได้แผ่เสริมลงมาปกคลุมบริเวณดังกล่าว ประกอบกับมรสุมตะวันออกเฉียงเหนือที่ปกคลุมภาคใต้และอ่าวไทยมีกำลังแรงเกือบตลอดสัปดาห์ ทำให้บริเวณประเทศไทยมีอากาศเย็น กับมีอากาศหนาวในภาคเหนือและภาคตะวันออกเฉียงเหนือมีความชื้นในอากาศค่อยๆลดลง สำหรับภาคใต้มีความชื้นในอากาศค่อนข้างสูงในระยะต้นถึงกลางสัปดาห์



แผนภาพความชื้นในอากาศ

ที่มา : สถานีสารสนเทศทรัพยากรน้ำและการเกษตร (องค์การมหาชน)

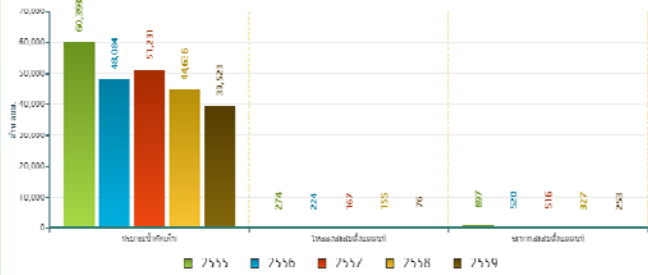
Pasted from <http://www.thaiwater.net/DATA/REPORT/php/radar/show_humidimg.php>

ปริมาณน้ำในอ่างเก็บน้ำ

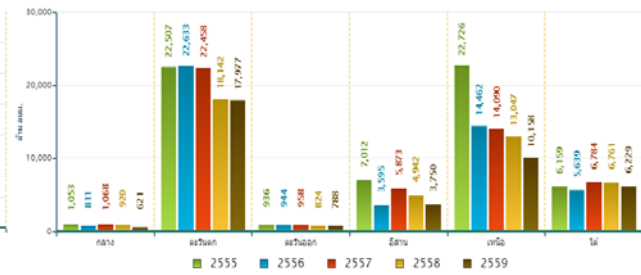
สภาพน้ำในอ่างเก็บน้ำขนาดใหญ่ทั่วประเทศ (วันที่ 5 มกราคม 2559)

ปัจจุบันมีปริมาณน้ำกักเก็บทั่วประเทศอยู่ที่ 39,523 ล้านลูกบาศก์เมตร คิดเป็น 56% ของความจุ และเป็นน้ำใช้การได้จริงเพียง 16,020 ล้านลูกบาศก์เมตร ซึ่งน้อยกว่าปี 2553 ที่เป็นปีแล้ง ทั้งนี้อ่างเก็บน้ำที่มีปริมาณน้ำกักเก็บเฉลี่ยน้อยกว่า 30% มี 5 เขื่อน คือ เขื่อนแม่จัด(28%) เขื่อนกัวลม(26%) เขื่อนแม่กวง(12%) เขื่อนกัวคหามา(16%) และเขื่อนห้วยหลวง(25%) กับมีอ่างเก็บน้ำที่มีปริมาณน้ำกักเก็บมากกว่า 80% อยู่ 3 เขื่อน คือ เขื่อนหนองปลาไหล(97%) เขื่อนประแสร์(98%) และเขื่อนรัชชประภา(84%)

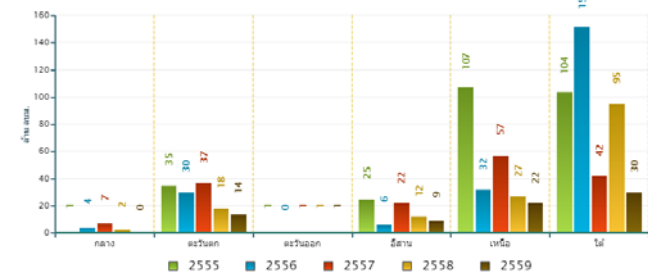
สถานการณ์น้ำในอ่างเก็บน้ำขนาดใหญ่ วันที่ 5 มกราคม



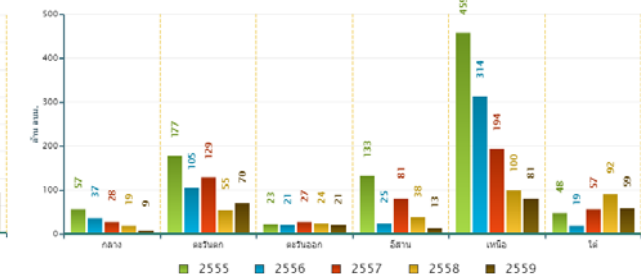
ปริมาณเก็บกักปริมาณภาค วันที่ 5 มกราคม



ปริมาณน้ำไหลลงลำน้ำสายสำคัญระดับปริมาณภาค วันที่ 5 มกราคม



ปริมาณน้ำระบายสายสำคัญระดับปริมาณภาค วันที่ 5 มกราคม

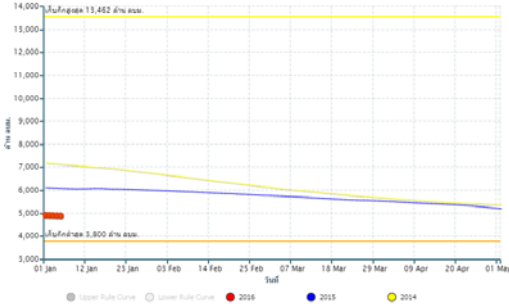


ข้อมูลปริมาณน้ำในอ่างเก็บน้ำขนาดใหญ่วันที่ 5 มกราคม 2559
ที่มา : กรมชลประทานและการไฟฟ้าฝ่ายผลิตแห่งประเทศไทย

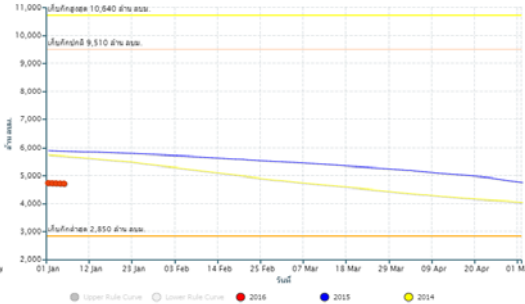
สภาพน้ำในอ่างเก็บน้ำขนาดใหญ่ในพื้นที่ลุ่มน้ำเจ้าพระยา

- เขื่อนภูมิพล มีปริมาณน้ำกักเก็บเฉลี่ย 4,899 ล้านลบ.ม. คิดเป็น 36% เป็นปริมาณน้ำใช้การได้ 1,099 ล้านลบ.ม.
- เขื่อนสิริกิติ์ มีปริมาณน้ำกักเก็บเฉลี่ย 4,719 ล้านลบ.ม. คิดเป็น 50% เป็นปริมาณน้ำใช้การได้ 1,869 ล้านลบ.ม.
- เขื่อนแควน้อย มีปริมาณน้ำกักเก็บเฉลี่ย 381 ล้านลบ.ม. คิดเป็น 41% เป็นปริมาณน้ำใช้การได้ 338 ล้านลบ.ม.
- เขื่อนป่าสักชลสิทธิ์ มีปริมาณน้ำกักเก็บเฉลี่ย 500 ล้านลบ.ม. คิดเป็น 52% เป็นปริมาณน้ำใช้การได้ 497 ล้านลบ.ม.

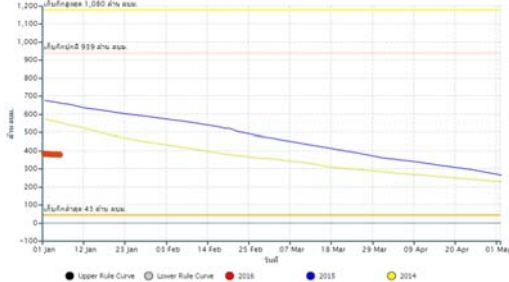
ปริมาณเก็บกัก เขื่อนภูมิพล (36%)



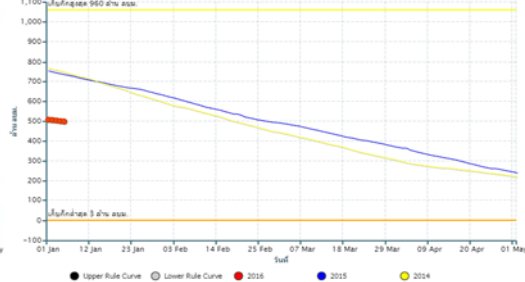
ปริมาณเก็บกัก เขื่อนสิริกิติ์ (50%)



ปริมาณเก็บกัก เขื่อนแควน้อย (41%)

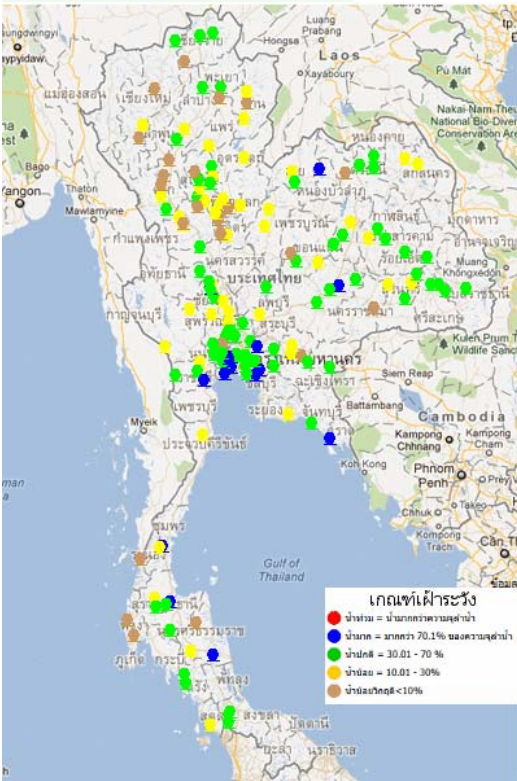


ปริมาณเก็บกัก เขื่อนป่าสัก (52%)



ระดับน้ำ-สมดุลงน้ำ

สถานการณ์น้ำท่า

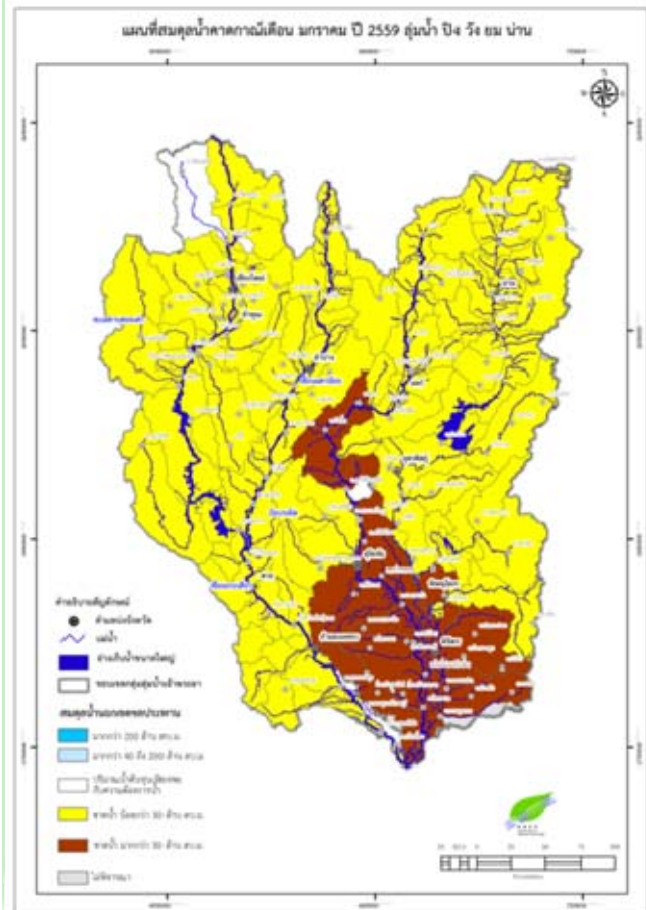


จากการตรวจวัดระดับน้ำของสถานีโทรมาตร สสนก. พบว่า ภาคเหนือมีระดับน้ำในลำน้ำน้อยถึงน้อยวิกฤต ภาคตะวันออกเฉียงเหนือบริเวณต้นน้ำของแม่น้ำชีมีระดับน้ำน้อย ส่วนภาคใต้มีระดับน้ำลดลงจากฝนที่ตกน้อยลง

ข้อมูล ณ วันที่ 25 มกราคม 2559 เวลา 10.00 น.

รายละเอียดเพิ่มเติม : <http://www.thaiwater.net/hourlyreport>

สมดุลงน้ำ



คาดการณ์สมดุลงน้ำ เดือนมกราคม พบว่าพื้นที่การเกษตรทั้งในและนอกเขตชลประทานของภาคเหนือตอนล่าง เสี่ยงต่อการขาดแคลนน้ำ โดยเฉพาะบริเวณจังหวัดสุโขทัย กำแพงเพชร และ พิจิตร

น้ำเค็มรุกกล้า

แม่น้ำเจ้าพระยา

จากการตรวจวัดค่าความเค็มโดยการประπανครหลวง เก็บตลอดลำน้ำเจ้าพระยา สัปดาห์ที่ผ่านมาพบอยู่ในเกณฑ์ปกติ เมื่อเวลา 09.00 น. ค่าความเค็มที่สถานีสำแล วัดได้ 0.16 กรัม/ลิตร อยู่ในเกณฑ์มาตรฐานน้ำดิบเพื่อผลิตน้ำประปา เว้นแต่บริเวณสถานีปากเกร็ด สะพานพระนั่งเกล้า และหน้าโรงพยาบาลศิริราช มีค่าความเค็มเกินเกณฑ์มาตรฐานน้ำดิบเพื่อผลิตน้ำประปา ตั้งแต่ช่วงต้นสัปดาห์

สำแล(คลองประปาฝั่งตะวันออก)

ค.สำแล อ.เมือง จ.ปทุมธานี

🕒 2016-01-05

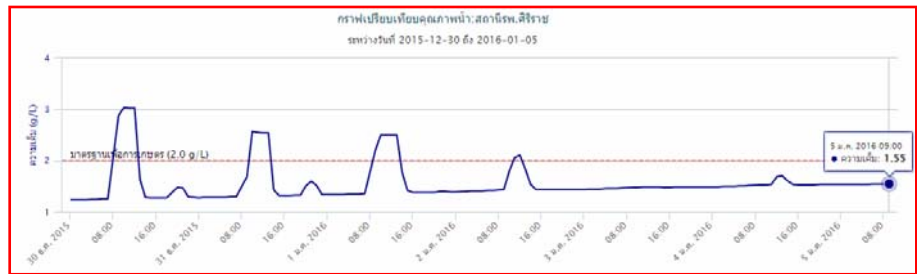
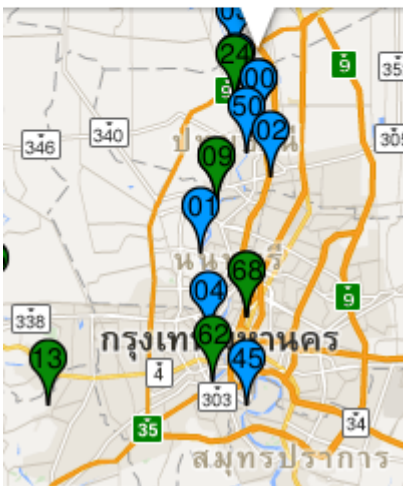
0.16 g/L

(ความเค็ม)

ดูข้อมูลย้อนหลัง



แหล่งข้อมูล : กปน.



การเพาะปลูกพืชช่วงฤดูแล้ง

จากรายงานการเพาะปลูกพืชในช่วงฤดูแล้ง ในเขตชลประทานขนาดใหญ่ ขนาดกลาง ทั้งประเทศ และในลุ่มน้ำเจ้าพระยา ณ วันที่ 30 ธันวาคม 2558 พบว่าการปลูกข้าวนาปรังเกินจากแผนแล้ว 1.21 ล้านไร่ หรือมากกว่า 108% จากแผนที่วางไว้ โดยพื้นที่ส่วนใหญ่จะอยู่ในลุ่มน้ำเจ้าพระยา บริเวณพระยาบันลือ ชัยนาท และ รังสิตได้

ภาค	ข้าวนาปรัง			พืชไร่-พืชผัก			รวม		
	แผน (ล้านไร่)	ผล (ล้านไร่)	%	แผน (ล้านไร่)	ผล (ล้านไร่)	%	แผน (ล้านไร่)	ผล (ล้านไร่)	%
เหนือ	0.171	0.258	150	0.136	0.083	62	0.31	0.341	111
ตะวันออกเฉียงเหนือ	0.507	0.130	26	0.100	0.008	8	0.61	0.139	23
กลาง	0.001	0.00	0	0.001	0.000	0	0.002	0.000	0
ตะวันออก	0.227	0.307	135	0.011	0.008	73	0.24	0.315	132
ตะวันตก	0.001	0.004	749	0.188	0.024	13	0.19	0.029	15
ใต้	0.220	0.004	2	0.024	0.00	0	0.24	0.005	2
ลุ่มน้ำเจ้าพระยา		1.636			0.042			1.678	
ทั้งประเทศ	1.13	2.340	208	0.46	0.166	36	1.59	2.506	158

หมายเหตุ : ภาคเหนือ ภาคกลาง ภาคตะวันตก และภาคตะวันออกไม่รวมพื้นที่ในเขตลุ่มน้ำเจ้าพระยาที่ใช้น้ำจากอ่างเก็บน้ำภูมิพล, อ่างเก็บน้ำสิริกิติ์, อ่างเก็บน้ำแควน้อยบำรุงแดน และอ่างเก็บน้ำป่าสักชลสิทธิ์

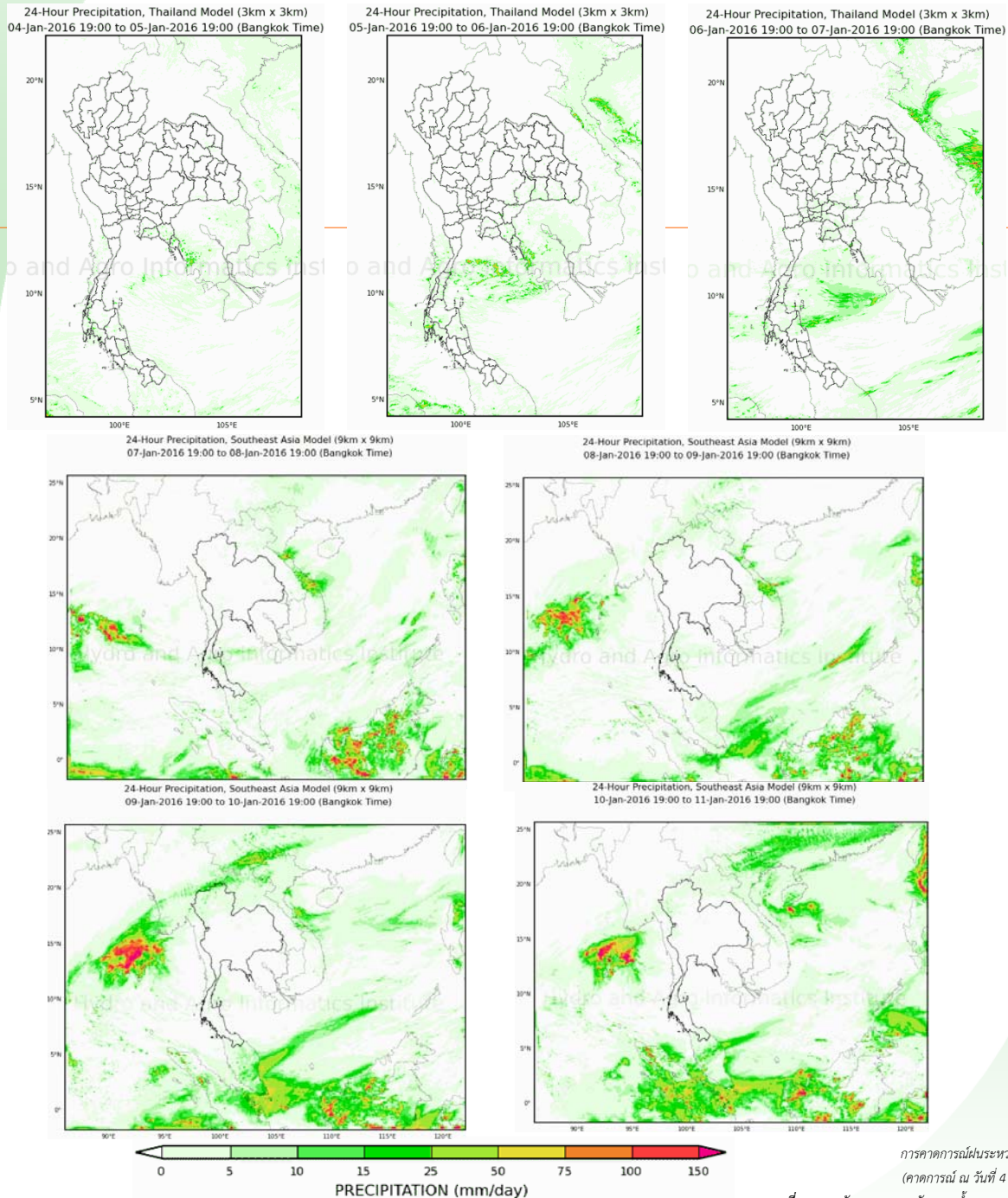
ข้อมูล ณ วันที่ 24 มีนาคม 2558

ที่มา : กรมป้องกันและบรรเทาสาธารณภัย กระทรวงมหาดไทย

คาดการณ์ปริมาณฝน

ผลคาดการณ์ฝนล่วงหน้า 7 วัน ด้วยแบบจำลองสภาพอากาศ WRF

จากแผนภาพคาดการณ์ปริมาณฝนสะสมรายวันล่วงหน้า 7 วัน ความละเอียด 3x3 กิโลเมตร และ 9x9 กิโลเมตร ช่วงวันที่ 5-7 ม.ค. 59 ความกดอากาศสูงจากประเทศจีนที่แผ่ลงมาปกคลุมประเทศไทยตอนบนแล้วและจะมีกำลังอ่อนลง ทำให้ลมมรสุมตะวันออกเฉียงเหนือ และลมตะวันออกเฉียงที่พัดปกคลุมประเทศไทยและอ่าวไทยจะมีกำลังอ่อนลง แต่ยังคงมีฝนตกเป็นแห่งๆ ส่วนภาคตะวันออกเฉียงเหนือ ภาคตะวันออก และภาคกลาง อาจมีฝนกระจายบางแห่ง จากนั้นความกดอากาศสูงจากประเทศจีนอีกระลอกจะเริ่มแผ่ลงมาปกคลุมประเทศไทยตอนบนอีกครั้งในช่วงวันที่ 7 ม.ค. ทำให้ลมมรสุมตะวันออกเฉียงเหนือและลมตะวันออกเฉียงที่พัดปกคลุมประเทศไทยและอ่าวไทยจะมีกำลังแรงขึ้น จากนั้นช่วงวันที่ 8-11 ม.ค. 59 ความกดอากาศสูงจากประเทศจีนอีกระลอกจะยังคงแผ่ปกคลุมประเทศไทยตอนบน ทำให้ลมมรสุมตะวันออกเฉียงเหนือและลมตะวันออกเฉียงที่พัดปกคลุมประเทศไทยและอ่าวไทยยังมีกำลังแรง ส่งผลให้ภาคใต้มีฝนตกกระจาย



การคาดการณ์ฝนระหว่างวันที่ 5-11 ม.ค. 2559
(คาดการณ์ ณ วันที่ 4 ม.ค. 59 เวลา 19.00 น.)

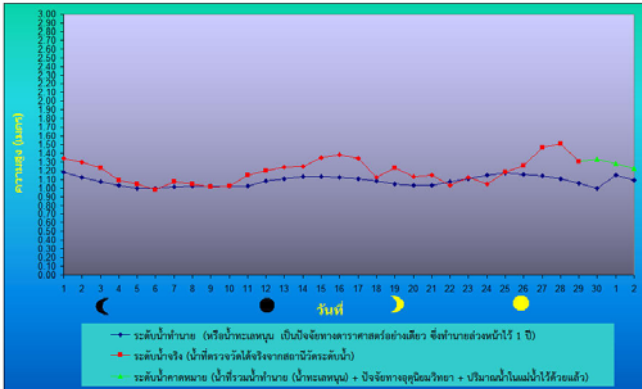
ที่มา : สถาบันสารสนเทศทรัพยากรน้ำและการเกษตร (องค์การมหาชน)
Pasted from <http://dpm.haii.or.th/wf_image/index.php>

หมายเหตุ : โดยทั่วไปความแม่นยำของการคาดการณ์สภาวะฝนจะลดลง เมื่อระยะเวลาคาดการณ์ยาวขึ้น โดยจะมีความแม่นยำสูงสุดที่ 3 วันข้างหน้า
ข้อมูลคาดการณ์สภาวะฝนเป็นผลงานในระยะวิจัยและพัฒนา โปรดใช้วิจารณญาณในการนำข้อมูลไปใช้

คาดการณ์ระดับน้ำบริเวณอ่าวไทย

การคาดการณ์สภาวะระดับน้ำในแม่น้ำเจ้าพระยา

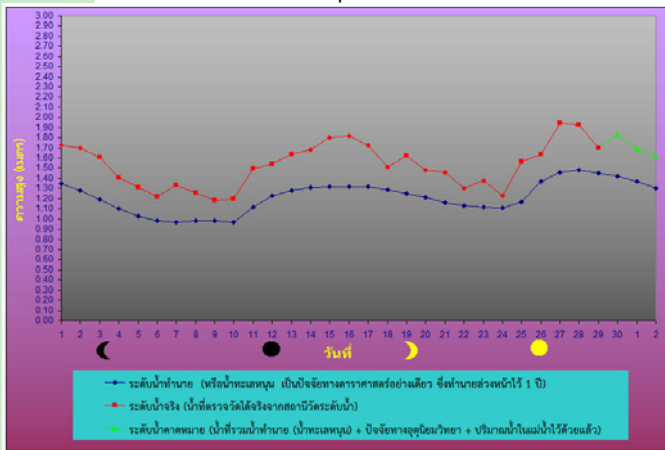
หน้ากองบัญชาการกองทัพเรือ



ระดับน้ำประจำวันที่ 5 ม.ค. พ.ศ.2559

น้ำขึ้นเต็มที่	เวลา	1242	สูงกว่าระดับทะเลปานกลาง	0.88	เมตร
น้ำลงเต็มที่	เวลา	2304	ต่ำกว่าระดับทะเลปานกลาง	0.36	เมตร

ป้อมพระจุลจอมเกล้า

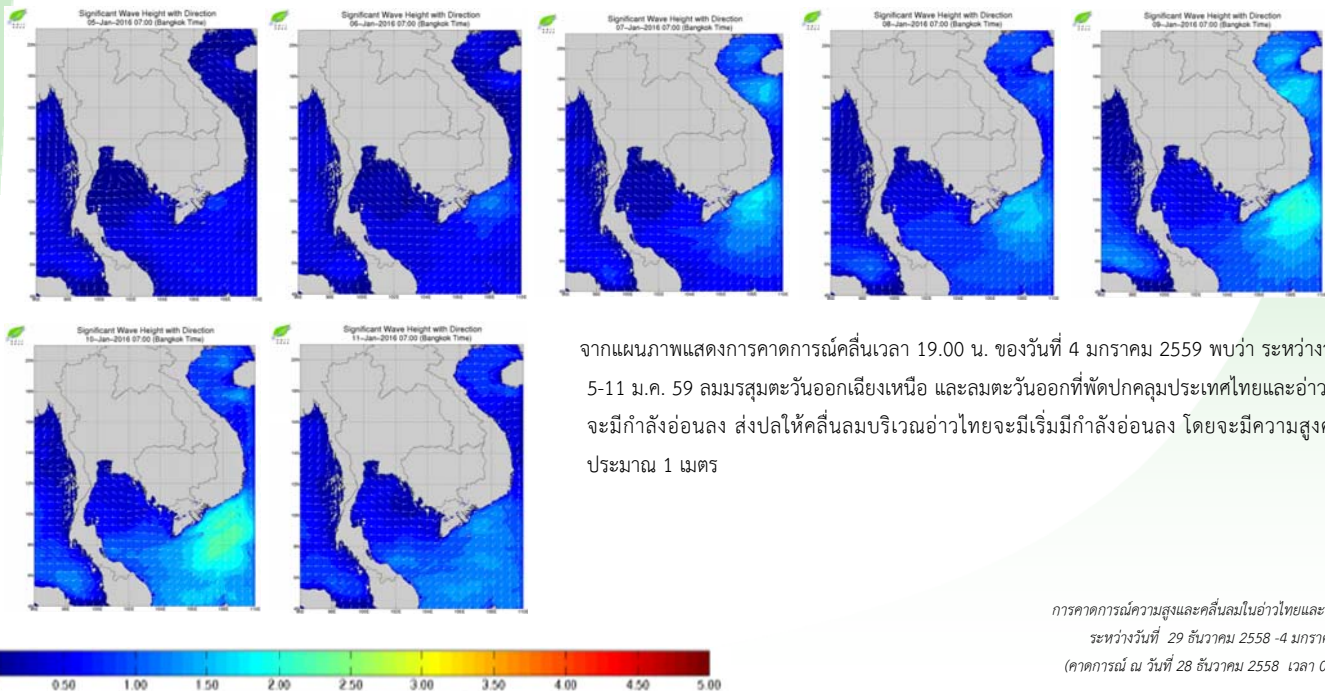


ระดับน้ำประจำวันที่ 5 ม.ค. พ.ศ.2559

น้ำขึ้นเต็มที่	เวลา	1115	สูงกว่าระดับทะเลปานกลาง	1.01	เมตร
น้ำลงเต็มที่	เวลา	2030	ต่ำกว่าระดับทะเลปานกลาง	0.54	เมตร

ที่มา : กรมอุทกศาสตร์ กองทัพเรือ

การคาดการณ์ความสูงและทิศทางคลื่นทะเลบริเวณอ่าวไทยและอันดามัน



จากแผนภาพแสดงการคาดการณ์คลื่นเวลา 19.00 น. ของวันที่ 4 มกราคม 2559 พบว่า ระหว่างวันที่ 5-11 ม.ค. 59 ลมมรสุมตะวันออกเฉียงเหนือ และลมตะวันออกเฉียงใต้พัดปกคลุมประเทศไทยและอ่าวไทย จะมีกำลังอ่อนลง ส่งผลให้คลื่นลมบริเวณอ่าวไทยจะมีเริ่มมีกำลังอ่อนลง โดยจะมีความสูงคลื่น ประมาณ 1 เมตร

การคาดการณ์ความสูงและคลื่นในอ่าวไทยและอันดามัน
ระหว่างวันที่ 29 ธันวาคม 2558 -4 มกราคม 2559
(คาดการณ์ ณ วันที่ 28 ธันวาคม 2558 เวลา 07.00 น.)



จัดทำโดย

สถาบันสารสนเทศทรัพยากรน้ำและการเกษตร (องค์การมหาชน)

กระทรวงวิทยาศาสตร์และเทคโนโลยี

เลขที่ 108 อาคารบางกอกไทยทาวเวอร์ ชั้น 8

ถนนรางน้ำ แขวงถนนพญาไท เขตราชเทวี กรุงเทพฯ 10400

โทรศัพท์ 0-2642-7132 โทรสาร 0-2642-7133

สนใจรายละเอียดเพิ่มเติมได้ที่

คลังข้อมูลสภาพน้ำ

<http://www.thaiwater.net>

ติดตามสภาพอากาศและคาดการณ์สภาวะฝน

<http://www.thaiwater.net/web/index.php/weatherinfo.html>