



# ติดตามสถานการณ์ภัยแล้ง

สัปดาห์ที่ 52/2558

ระหว่างวันที่ 23-29 ธันวาคม 2558

## สถานการณ์ปัจจุบัน

|                        |   |
|------------------------|---|
| ปริมาณฝน               | 2 |
| ความชื้น               | 3 |
| ปริมาณน้ำในอ่างเก็บน้ำ | 4 |
| ระดับน้ำท่า            | 5 |
| น้ำเค็มรุกล้ำ          | 6 |
| การเพาะปลูกพืชฤดูแล้ง  | 7 |

## คาดการณ์

|   |   |
|---|---|
| ปริมาณฝน  | 8 |
| ระดับน้ำบริเวณอ่าวไทย   | 9 |
| ความสูงและทิศทางการเคลื่อนที่ของคลื่นทะเลบริเวณอ่าวไทยและอันดามัน | 9 |

## สถานการณ์ปัจจุบัน

สัปดาห์นี้ประเทศไทยตอนบนมีอากาศเย็น กับมีอากาศหนาวในภาคเหนือและภาคตะวันออกเฉียงเหนือ สำหรับภาคใต้มีฝนกระจายถึงเกือบทั่วไป ส่วนมากทางฝั่งตะวันออกของภาค โดยมีปริมาณฝนสะสมสูงสุด 7 วัน อยู่ที่ ต.เบตง จ.ยะลา วัดได้ 137.6 มิลลิเมตร รองลงมาที่ ต.เขาค่าย จ.ชุมพร วัดได้ 118.2 มิลลิเมตร

ส่วนอ่างเก็บน้ำขนาดใหญ่ทั้ง 33 แห่งทั่วประเทศ มีปริมาณน้ำกักเก็บคงเหลือทั้งสิ้น 39,832 ล้านลูกบาศก์เมตร คิดเป็น 57% ของความจุ และเป็นน้ำใช้การได้จริงเพียง 16,329 ล้านลูกบาศก์เมตร ซึ่งน้อยกว่าปี 2553 ที่เป็นปีแล้ง ทั้งนี้อ่างเก็บน้ำที่มีปริมาณน้ำกักเก็บคงเหลือน้อยกว่า 30% มี 5 เขื่อน คือ เขื่อนแม่งัด(28%) เขื่อนก๊วลม(26%) เขื่อนแม่งวง(12%) เขื่อนก๊วคอบหมา(16%) และเขื่อนห้วยหลวง(26%) กับมีอ่างเก็บน้ำที่มีปริมาณน้ำกักเก็บมากกว่า 80% อยู่ 3 เขื่อน คือ เขื่อนหนองปลาไหล(98%) เขื่อนประแสร์(100%) และเขื่อนรัชชประภา(85%) อ่างเก็บน้ำหลักทั้ง 4 อ่าง คือ เขื่อนภูมิพล เขื่อนสิริกิติ์ เขื่อนแควน้อย และเขื่อนป่าสักฯ มีปริมาณน้ำกักเก็บคงเหลือรวมกัน 10,604 ล้าน ลบ.ม. คิดเป็น 43% โดยเป็นปริมาณน้ำใช้การได้จริงเพียง 3,908 ล้าน ลบ.ม. ทั้งนี้รายงานการเพาะปลูกพืชในช่วงฤดูแล้ง ในเขตชลประทานขนาดใหญ่ ขนาดกลาง ทั้งประเทศ และในลุ่มน้ำเจ้าพระยา ณ วันที่ 23 ธันวาคม 2558 พบว่ามีการปลูกข้าวนาปรังเกินจากแผนแล้ว 0.889 ล้านไร่ หรือมากกว่า 98% จากแผนที่วางไว้ โดยพื้นที่ส่วนใหญ่จะอยู่ในลุ่มน้ำเจ้าพระยา บริเวณพระยาบันลือ ชัยนาท และ รังสิตได้

## คาดการณ์

**คาดการณ์ฝน** ช่วงวันที่ 29-31 ธ.ค. 58 **ความกดอากาศสูงจากประเทศจีนที่แผ่ลงมาปกคลุมประเทศไทยตอนบนแล้วและมีกำลังแรงขึ้น** ส่งผลให้ภาคเหนือยังคงมีฝนตกเล็กน้อยเป็นแห่งๆ ส่วนมรสุมตะวันออกเฉียงเหนือ และลมตะวันออกเฉียงที่พัดปกคลุมประเทศไทยและอ่าวไทยจะมีกำลังแรงขึ้น ส่งผลให้ภาคใต้ยังมีฝนตกเป็นแห่งๆ จากนั้นช่วงวันที่ 1-4 ม.ค. 59 **ความกดอากาศสูงจากประเทศจีนจะมีกำลังอ่อนลงในวันที่ 2 ม.ค.** ทำให้ลมมรสุมตะวันออกเฉียงเหนือและลมตะวันออกเฉียงที่พัดปกคลุมประเทศไทยและอ่าวไทยมีกำลังอ่อนลงตามด้วย แต่ยังคงทำให้ภาคใต้มีฝนตกอยู่ในเกณฑ์กระจาย

**คาดการณ์สมุดน้ำ** เดือนมกราคม พบว่าพื้นที่การเกษตรทั้งในและนอกเขตชลประทานของภาคเหนือตอนล่างเสี่ยงต่อการขาดแคลนน้ำ โดยเฉพาะบริเวณจังหวัดสุโขทัย กำแพงเพชร และ พิจิตร

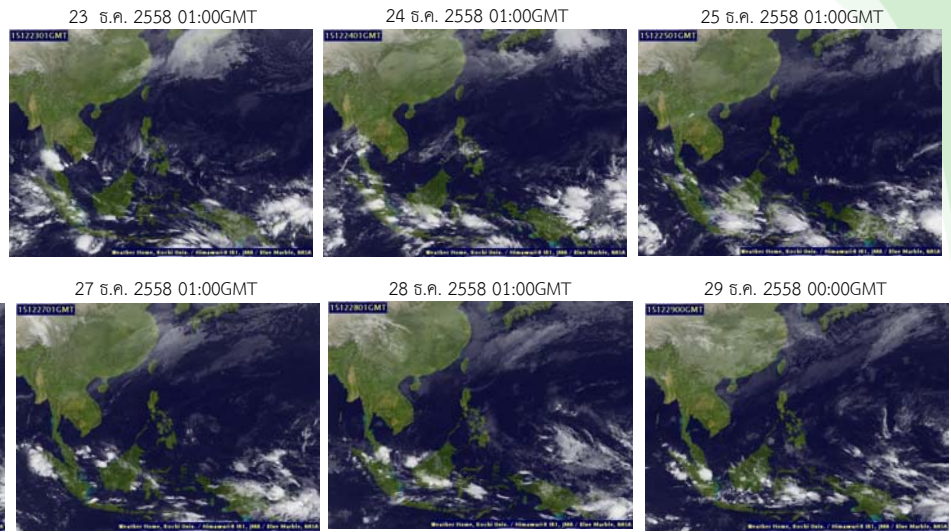
**คาดการณ์ระดับน้ำบริเวณอ่าวไทย** คาดว่าวันที่ 30 ธันวาคม 2558 ที่หน้ากองบัญชาการกองทัพเรือ น้ำลงเต็มที่เวลา 17.11 น. สูงกว่าระดับน้ำทะเลปานกลาง 0.49 เมตร น้ำขึ้นเต็มที่เวลา 11.14 น. สูงกว่าระดับน้ำทะเลปานกลาง 1.34 เมตร ส่วนที่ป้อมพระจุลจอมเกล้า น้ำลงเต็มที่เวลา 15.02 น. สูงกว่าระดับน้ำทะเลปานกลาง 0.53 เมตร น้ำขึ้นเต็มที่ เวลา 09.11 น. สูงกว่าระดับน้ำทะเลปานกลาง 1.88 เมตร

**คาดการณ์คลื่น** เวลา 19.00 น. ของวันที่ 28 ธันวาคม 2558 พบว่า ระหว่างวันที่ 29 ธันวาคม 2558 - 1 มกราคม 2559 ลมมรสุมตะวันออกเฉียงเหนือ และลมตะวันออกเฉียงที่พัดปกคลุมประเทศไทยและอ่าวไทยจะมีกำลังแรงขึ้น ส่งผลให้คลื่นลมบริเวณอ่าวไทยจะยังคงมีกำลังแรง โดยจะมีความสูงคลื่นประมาณ 1-2 เมตร จากนั้นลมมรสุมตะวันออกเฉียงเหนือและลมตะวันออกเฉียงที่พัดปกคลุมประเทศไทยและอ่าวไทยมีกำลังอ่อนลง ทำให้คลื่นลมบริเวณอ่าวไทยจะอ่อนกำลังลงตาม ความสูงคลื่นอยู่ที่ประมาณ 1 เมตร

# ปริมาณฝน (วันที่ 23-29 ธันวาคม 2558)

## เมฆ

- มีกลุ่มเมฆปกคลุมค่อนข้างหนาแน่นบริเวณภาคใต้ตอนบน ในช่วงต้นสัปดาห์ เนื่องจากหย่อมความกดอากาศต่ำกำลังแรงที่ปกคลุมบริเวณทะเลจีนใต้ได้เคลื่อนเข้าปกคลุมภาคใต้ตอนล่างและอ่าวไทยตอนล่าง ทำให้ภาคใต้มีฝนตกกระจายถึงเกือบทั่วไป โดยเฉพาะบริเวณฝั่งตะวันออกของภาค



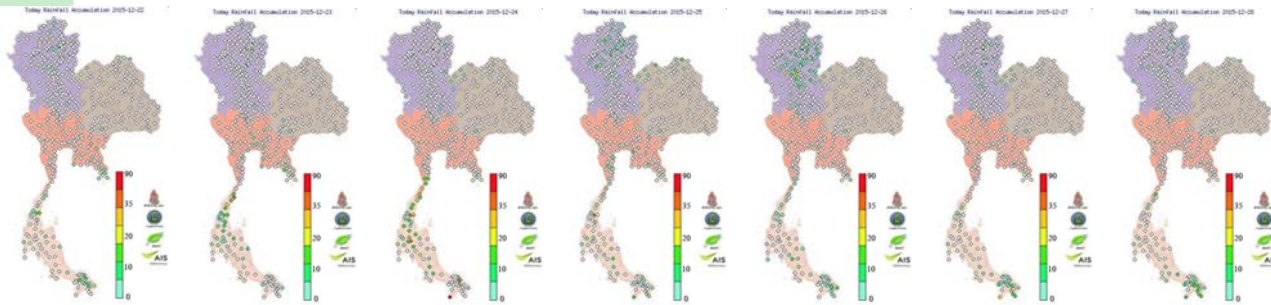
## แผนที่เมฆ

ที่มา : มหาวิทยาลัยโคชิ

Pasted from <<http://tiwrm.haii.or.th/TyphoonTracking/>>

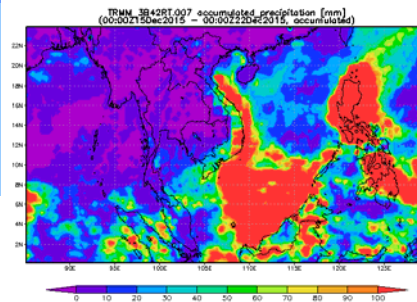
## ปริมาณฝนสัปดาห์ที่ผ่านมา

ปริมาณฝนสะสมรายวัน (วันที่ 22-28 ธ.ค. 2558)

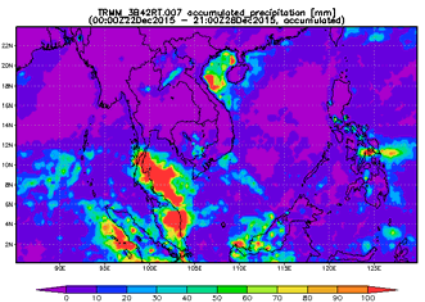


| สถานี                                      | ปริมาณฝนสะสม 22-28 ธ.ค.58 (มม.) |
|--|---------------------------------|
| กองร้อยตชด. ที่ 445 ต.เบตง จ.ยะลา          | 137.6                           |
| บ้านคลองหินดำ ต.เขาค่าย จ.ชุมพร            | 118.2                           |
| ที่ทำการเกษตรอำเภอสายบุรี จ.ปัตตานี        | 93.8                            |
| หงษ์เจริญ ต.หงษ์เจริญ จ.ชุมพร              | 81.8                            |
| ที่ว่าการอำเภอสุคีริน ต.สุคีริน จ.นราธิวาส | 71.6                            |

สัปดาห์ที่แล้ว ฝนสะสมระหว่างวันที่ 15-21 ธ.ค. 58



สัปดาห์นี้ ฝนสะสมระหว่างวันที่ 22-28 ธ.ค. 58



- ปริมาณฝนสะสมตั้งแต่วันที่ 22-28 ธ.ค. 2558 พบว่า ภาคใต้มีฝนกระจายถึงเกือบทั่วไป โดยเฉพาะบริเวณจังหวัดชุมพร และสุราษฎร์ธานี

รายละเอียดเพิ่มเติม : [http://www.thaiwater.net/DATA/site/content/fs\\_show\\_top7.html?type=rain\\_acc&sort\\_type=max](http://www.thaiwater.net/DATA/site/content/fs_show_top7.html?type=rain_acc&sort_type=max)

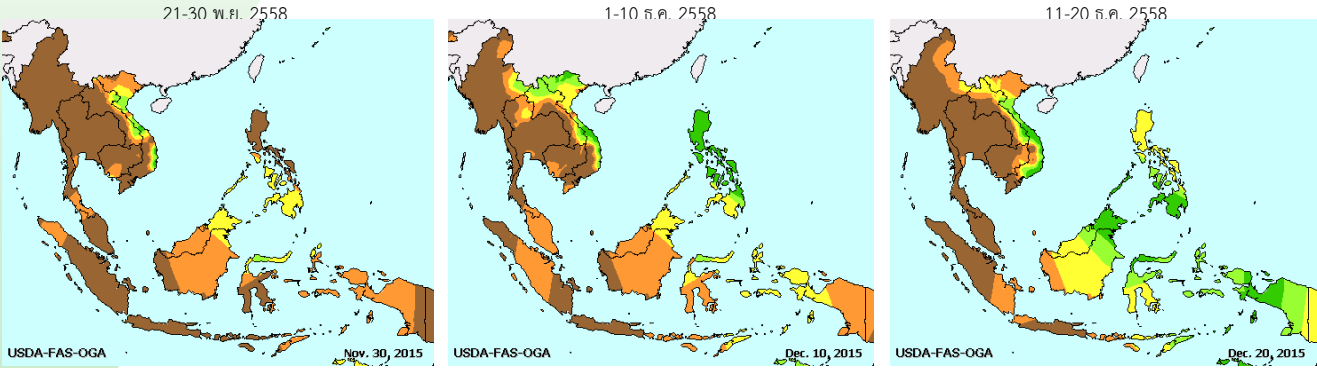
ที่มา : NASA (National Aeronautics and Space Administration)

Pasted from <<http://disc2.nascom.nasa.gov/Giovanni/tovas/realtime.3B42RT.2.shtml>>

# ความชื้น

## ความชื้นผิวดิน

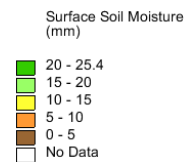
ช่วงต้นเดือนธันวาคม พบว่า มีฝนตกบริเวณตอนบนของประเทศไทย โดยเฉพาะในพื้นที่จังหวัดพะเยา เชียงราย น่าน และลำปาง ทำให้ความชื้นผิวดินบริเวณดังกล่าว ค่อนข้างสูง ส่วนภูมิภาคอื่นๆ ยังคงมีความชื้นค่อนข้างต่ำเนื่องจากมีอากาศเย็น



แผนภาพความชื้นผิวดิน

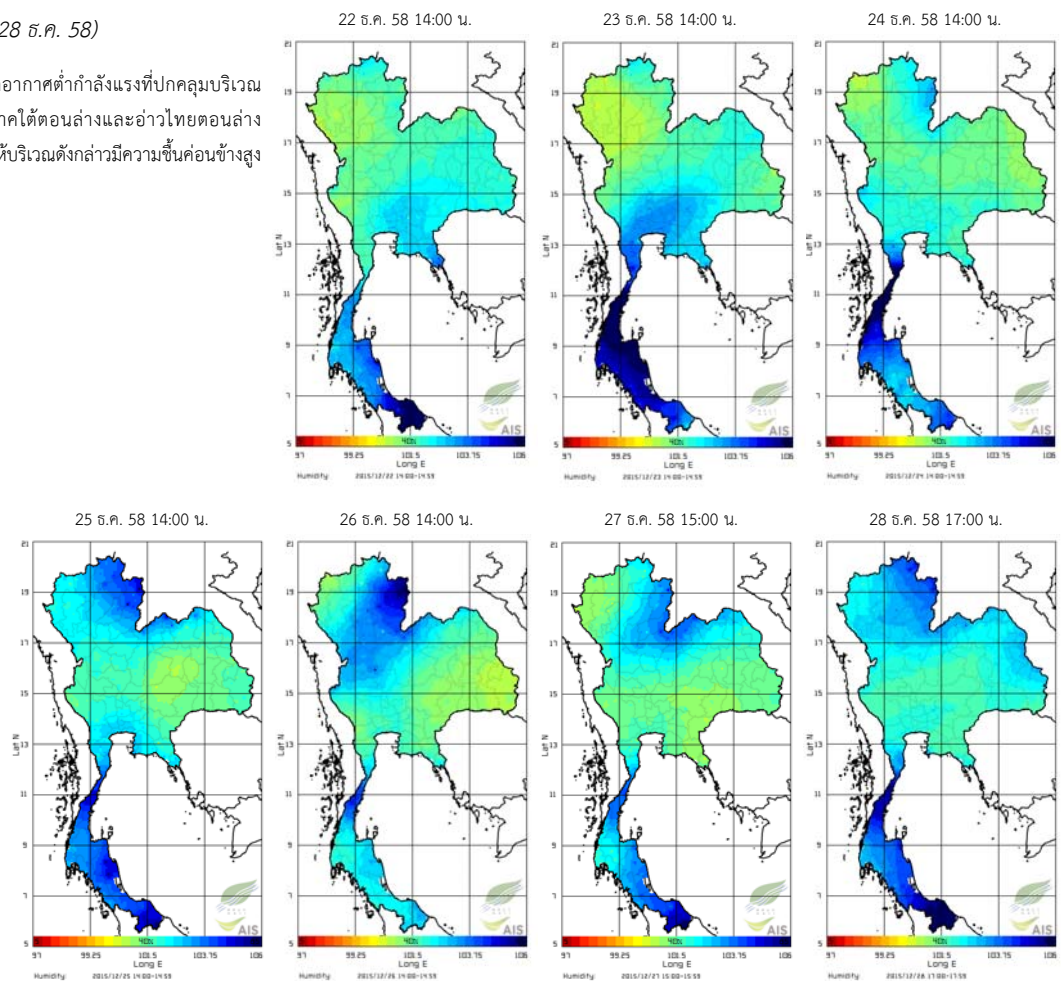
ที่มา : USDA (United States Department of Agriculture)

Pasted from <[http://www.thaiwater.net/DATA/REPORT/php/show\\_soil\\_mois.php?type=afwa](http://www.thaiwater.net/DATA/REPORT/php/show_soil_mois.php?type=afwa)>



## ความชื้นในอากาศ (วันที่ 22-28 ธ.ค. 58)

- ในวันที่ 23 ธ.ค. 58 หย่อมความกดอากาศต่ำกำลังแรงที่ปกคลุมบริเวณทะเลจีนใต้ได้เคลื่อนเข้าปกคลุมภาคใต้ตอนล่างและอ่าวไทยตอนล่าง บริเวณตอนบนของประเทศไทย ทำให้บริเวณดังกล่าวมีความชื้นค่อนข้างสูง ในช่วงวันที่ 23-25 ธ.ค.



แผนภาพความชื้นในอากาศ

ที่มา : สถาบันสารสนเทศทรัพยากรน้ำและการเกษตร (องค์การมหาชน)

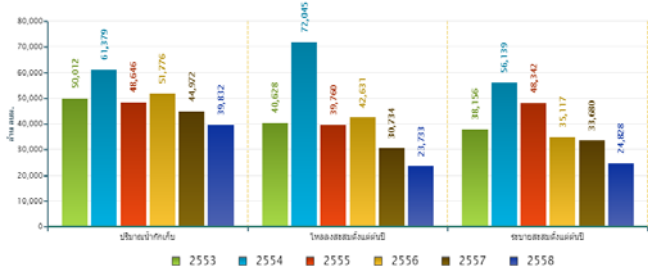
Pasted from <[http://www.thaiwater.net/DATA/REPORT/php/radar/show\\_humidimg.php](http://www.thaiwater.net/DATA/REPORT/php/radar/show_humidimg.php)>

# ปริมาณน้ำในอ่างเก็บน้ำ

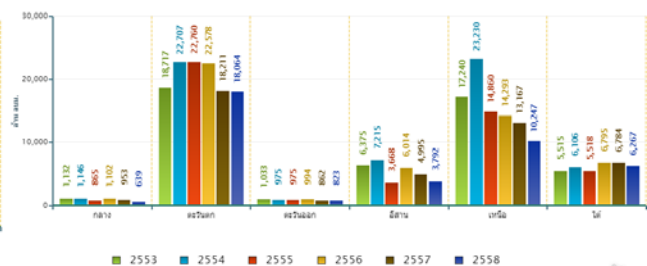
## สภาพน้ำในอ่างเก็บน้ำขนาดใหญ่ทั่วประเทศ (วันที่ 29 ธันวาคม 2558)

ปัจจุบันมีปริมาณน้ำกักเก็บทั่วประเทศอยู่ที่ 39,832 ล้านลูกบาศก์เมตร คิดเป็น 57% ของความจุ และเป็นน้ำใช้การได้จริงเพียง 16,329 ล้านลูกบาศก์เมตร ซึ่งน้อยกว่าปี 2553 ที่เป็นปีแล้ง ทั้งนี้อ่างเก็บน้ำที่มีปริมาณน้ำกักเก็บคงเหลือน้อยกว่า 30% มี 5 เขื่อน คือ เขื่อนแม่จัด(28%) เขื่อนกัวลม(26%) เขื่อนแม่กวง(12%) เขื่อนกัวคองหมา(16%) และเขื่อนห้วยหลวง(26%) กับมีอ่างเก็บน้ำที่มีปริมาณน้ำกักเก็บมากกว่า 80% อยู่ 3 เขื่อน คือ เขื่อนหนองปลาไหล(98%) เขื่อนประแสร์(100%) และเขื่อนรัชชประภา(85%)

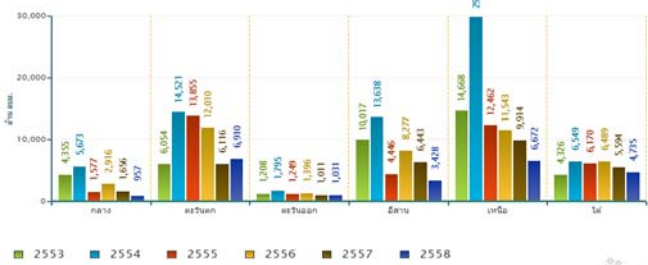
สถานการณ์น้ำในอ่างเก็บน้ำขนาดใหญ่ วันที่ 29 ธันวาคม



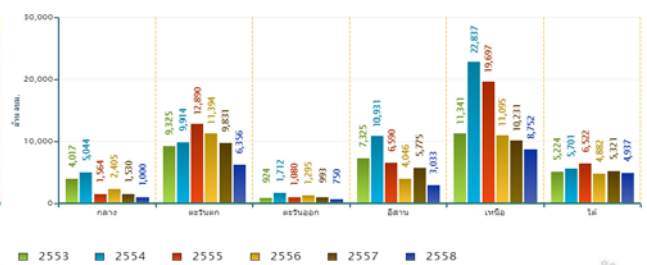
ปริมาณเก็บกักรายภาค วันที่ 29 ธันวาคม



ปริมาณน้ำไหลลงอ่างระดับความจุตามลำดับปริมาณภาค วันที่ 29 ธันวาคม



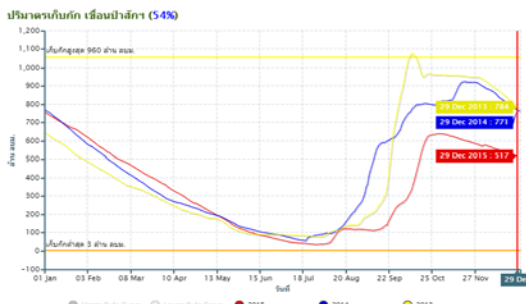
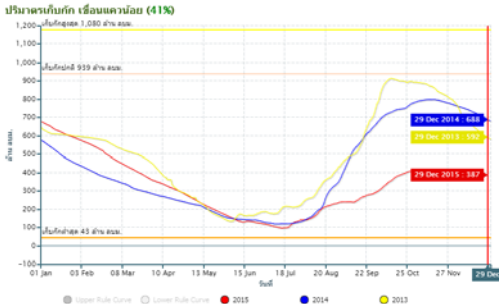
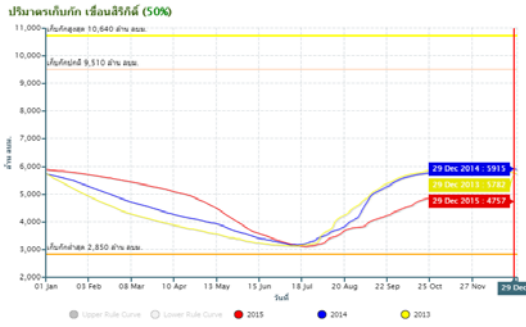
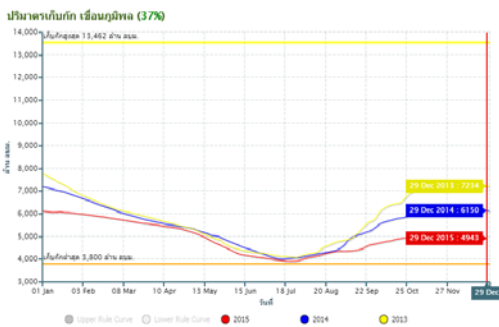
ปริมาณน้ำระบายสะสมตั้งแต่ปริมาณภาค วันที่ 29 ธันวาคม



ข้อมูลปริมาณน้ำในอ่างเก็บน้ำขนาดใหญ่ในวันที่ 29 ธันวาคม 2558  
ที่มา : กรมชลประทานและการไฟฟ้าฝ่ายผลิตแห่งประเทศไทย

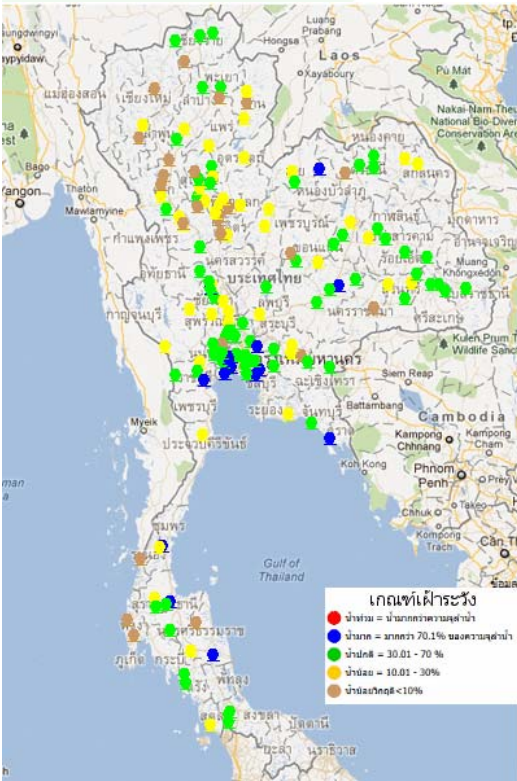
## สภาพน้ำในอ่างเก็บน้ำขนาดใหญ่ในพื้นที่ลุ่มน้ำเจ้าพระยา

- เขื่อนภูมิพล มีปริมาณน้ำกักเก็บคงเหลือ 4,943 ล้านลบ.ม. คิดเป็น 37% เป็นปริมาณน้ำใช้การได้ 1,143 ล้านลบ.ม.
- เขื่อนสิริกิติ์ มีปริมาณน้ำกักเก็บคงเหลือ 4,757 ล้านลบ.ม. คิดเป็น 50% เป็นปริมาณน้ำใช้การได้ 1,907 ล้านลบ.ม.
- เขื่อนแควน้อย มีปริมาณน้ำกักเก็บคงเหลือ 387 ล้านลบ.ม. คิดเป็น 41% เป็นปริมาณน้ำใช้การได้ 344 ล้าน ลบ.ม.
- เขื่อนป่าสักชลสิทธิ์ มีปริมาณน้ำกักเก็บคงเหลือ 517 ล้าน ลบ.ม. คิดเป็น 54% เป็นปริมาณน้ำใช้การได้ 514 ล้าน ลบ.ม.



# ระดับน้ำ-สมดุลน้ำ

## สถานการณ์น้ำท่า

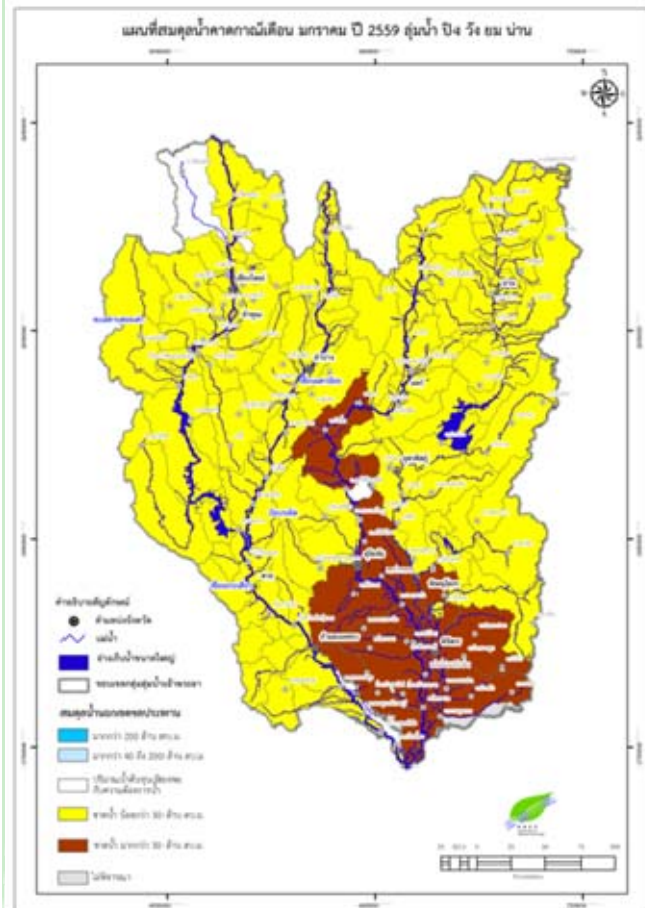


จากการตรวจวัดระดับน้ำของสถานีโทรมาตร สสนก. พบว่า ภาคเหนือมีระดับน้ำในลำน้ำน้อยถึงน้อยวิกฤต ภาคตะวันออกเฉียงเหนือบริเวณต้นน้ำของแม่น้ำชีมีระดับน้ำน้อย ส่วนภาคใต้มีระดับน้ำลดลงจากฝนที่ตกน้อยลง

ข้อมูล ณ วันที่ 29 ธันวาคม 2558 เวลา 10.00 น.

รายละเอียดเพิ่มเติม : <http://www.thaiwater.net/hourlyreport>

## สมดุลน้ำ



คาดการณ์สมดุลน้ำ เดือนมกราคม พบว่าพื้นที่การเกษตรทั้งในและนอกเขตชลประทานของภาคเหนือตอนล่าง เสี่ยงต่อการขาดแคลนน้ำ โดยเฉพาะบริเวณจังหวัดสุโขทัย กำแพงเพชร และพิจิตร

# น้ำเค็มรุกกล้า

## แม่น้ำเจ้าพระยา

จากการตรวจวัดค่าความเค็มโดยการประปานครหลวง เก็บตลอดลำน้ำเจ้าพระยา สัปดาห์ที่ผ่านมาพบอยู่ในเกณฑ์ปกติ เมื่อเวลา 09.00 น. ค่าความเค็มที่สถานีสำแล วัดได้ 0.16 กรัม/ลิตร อยู่ในเกณฑ์มาตรฐานน้ำดิบเพื่อผลิตน้ำประปา เว้นแต่บริเวณสถานีปากเกร็ด สะพานพระนั่งเกล้า และหน้าโรงพยาบาลศิริราช มีค่าความเค็มเกินเกณฑ์มาตรฐานน้ำดิบเพื่อผลิตน้ำประปา ตั้งแต่ช่วงต้นสัปดาห์

### สำแล(คลองประปาฝั่งตะวันออก)

ต.สำแล อ.เมือง จ.ปทุมธานี

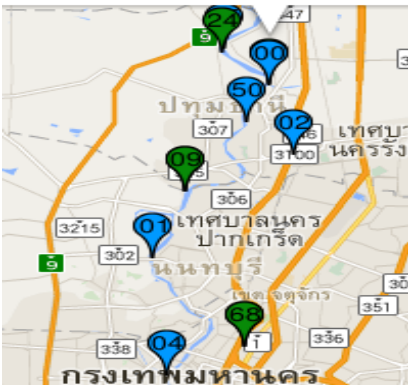
📍 2015-12-29

**0.16 g/L**

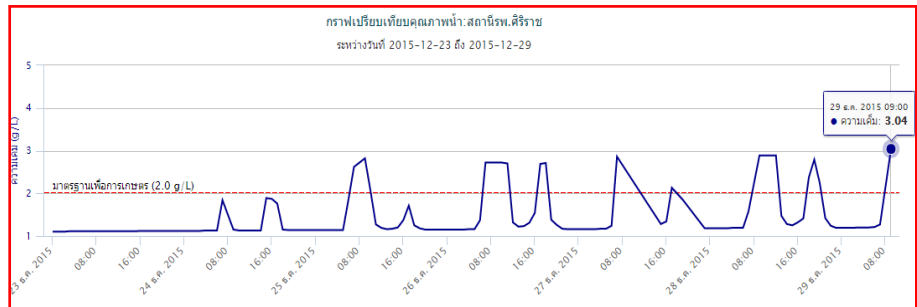
(ความเค็ม)

ดูข้อมูลย้อนหลัง

แหล่งข้อมูล : กปน.



ที่มา : การประปานครหลวง



## การเพาะปลูกพืชช่วงฤดูแล้ง

จากรายงานการเพาะปลูกพืชในช่วงฤดูแล้ง ในเขตชลประทานขนาดใหญ่ ขนาดกลาง ทั้งประเทศ และในลุ่มน้ำเจ้าพระยา ณ วันที่ 23 ธันวาคม 2558 พบว่ามีการปลูกข้าวนาปรังเกินจากแผนแล้ว 0.889 ล้านไร่ หรือมากกว่า 98% จากแผนที่วางไว้ โดยพื้นที่ส่วนใหญ่จะอยู่ในลุ่มน้ำเจ้าพระยา บริเวณพระยาบันลือ ชัยนาท และ รังสิตได้

| ภาค                | ข้าวนาปรัง    |              |     | พืชไร่-พืชผัก |              |    | รวม           |              |     |
|--------------------|---------------|--------------|-----|---------------|--------------|----|---------------|--------------|-----|
|                    | แผน (ล้านไร่) | ผล (ล้านไร่) | %   | แผน (ล้านไร่) | ผล (ล้านไร่) | %  | แผน (ล้านไร่) | ผล (ล้านไร่) | %   |
| เหนือ              | 0.171         | 0.243        | 142 | 0.136         | 0.051        | 37 | 0.31          | 0.293        | 96  |
| ตะวันออกเฉียงเหนือ | 0.507         | 0.088        | 17  | 0.100         | 0.007        | 7  | 0.61          | 0.095        | 16  |
| กลาง               | 0.001         | 0.00         | 0   | 0.001         | 0.000        | 0  | 0.002         | 0.000        | 0   |
| ตะวันออก           | 0.227         | 0.307        | 135 | 0.011         | 0.006        | 54 | 0.24          | 0.312        | 131 |
| ตะวันตก            | 0.001         | 0.004        | 749 | 0.188         | 0.024        | 13 | 0.19          | 0.028        | 15  |
| ใต้                | 0.220         | 0.004        | 2   | 0.024         | 0.00         | 0  | 0.24          | 0.004        | 2   |
| ลุ่มน้ำเจ้าพระยา   |               | 1.582        |     |               | 0.036        |    |               | 1.618        |     |
| ทั้งประเทศ         | 1.13          | 2.228        | 198 | 0.46          | 0.123        | 27 | 1.59          | 2.352        | 148 |

หมายเหตุ : ภาคเหนือ ภาคกลาง ภาคตะวันตก และภาคตะวันออกไม่รวมพื้นที่ในเขตลุ่มน้ำเจ้าพระยาที่ใช้น้ำจากอ่างเก็บน้ำภูมิพล, อ่างเก็บน้ำสิริกิติ์, อ่างเก็บน้ำแควน้อยป่าสัก และอ่างเก็บน้ำป่าสักชลสิทธิ์

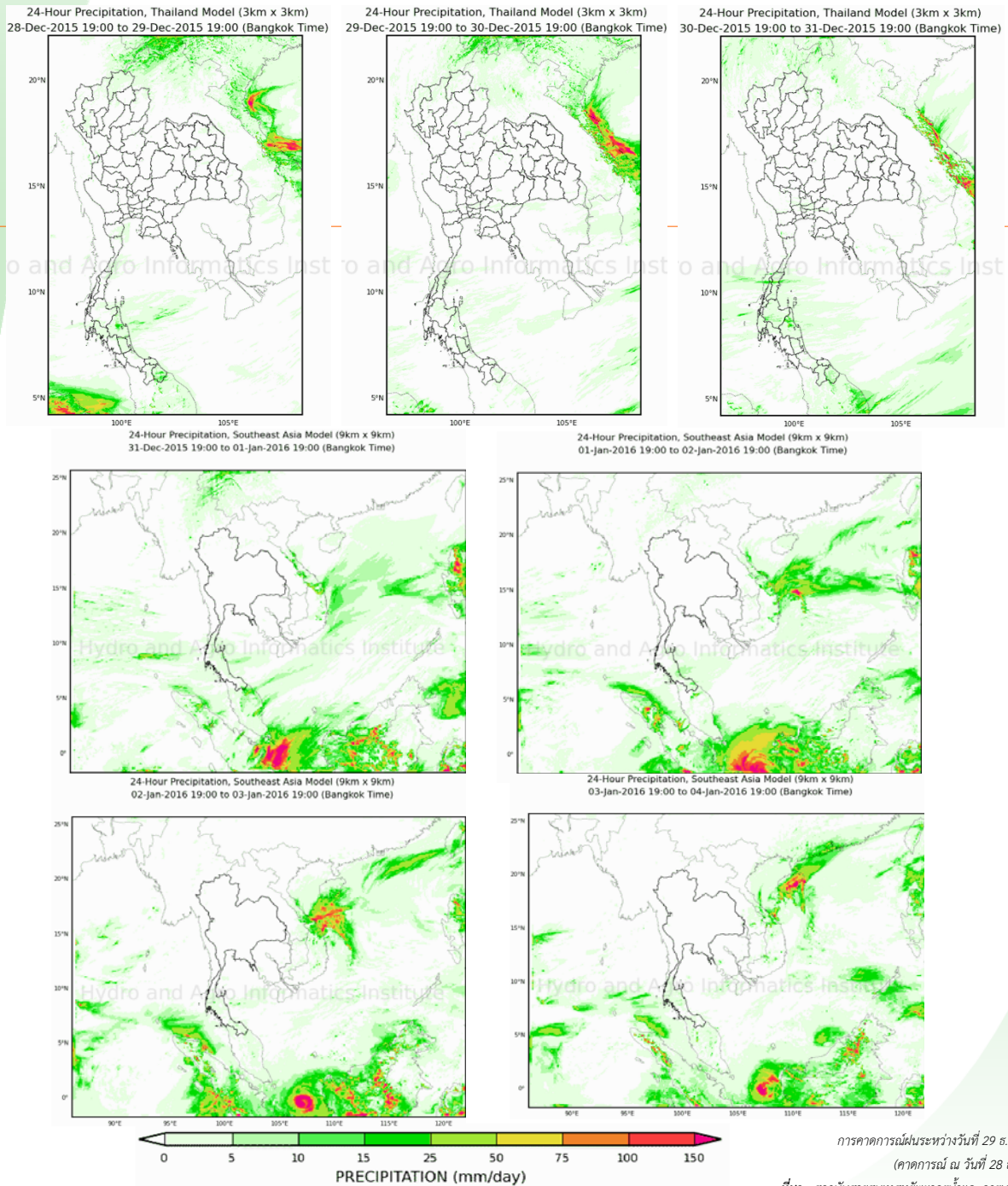
ข้อมูล ณ วันที่ 24 มีนาคม 2558

ที่มา : กรมป้องกันและบรรเทาสาธารณภัย กระทรวงมหาดไทย

# คาดการณ์ปริมาณฝน

## ผลคาดการณ์ฝนล่วงหน้า 7 วัน ด้วยแบบจำลองสภาพอากาศ WRF

จากแผนภาพคาดการณ์ปริมาณฝนสะสมรายวันล่วงหน้า 7 วัน ความละเอียด 3x3 กิโลเมตร และ 9x9 กิโลเมตร ช่วงวันที่ 29-31 ธ.ค. 58 ความกดอากาศสูงจากประเทศจีนที่แผ่ลงมาปกคลุมประเทศไทยตอนบนแล้วและจะมีกำลังแรงขึ้น ส่งผลให้ภาคเหนือยังคงมีฝนตกเล็กน้อยเป็นแห่งๆ ส่วนมรสุมตะวันออกเฉียงเหนือ และลมตะวันออกเฉียงที่พัดปกคลุมประเทศไทยและอ่าวไทยจะมีกำลังแรงขึ้น ส่งผลให้ภาคใต้ยังมีฝนตกเป็นแห่งๆ จากนั้นช่วงวันที่ 1-4 ม.ค. 59 ความกดอากาศสูงจากประเทศจีนจะมีกำลังอ่อนลงในวันที่ 2 ม.ค. ทำให้ลมมรสุมตะวันออกเฉียงเหนือและลมตะวันออกเฉียงที่พัดปกคลุมประเทศไทยและอ่าวไทยมีกำลังอ่อนลงตามด้วย แต่ยังคงทำให้ภาคใต้มีฝนตกอยู่ในเกณฑ์กระจาย



การคาดการณ์ฝนระหว่างวันที่ 29 ธ.ค. 2558 - 4 ม.ค. 2559

(คาดการณ์ ณ วันที่ 28 ธ.ค. 58 เวลา 19.00 น.)

ที่มา : สถาบันสารสนเทศทรัพยากรน้ำและการเกษตร (องค์การมหาชน)

Pasted from <[http://dpm.haii.or.th/wf\\_image/index.php](http://dpm.haii.or.th/wf_image/index.php)>

**หมายเหตุ :** โดยทั่วไปความแม่นยำของการคาดการณ์สภาวะฝนจะลดลง เมื่อระยะเวลาคาดการณ์ยาวขึ้น โดยจะมีความแม่นยำสูงสุดที่ 3 วันข้างหน้า

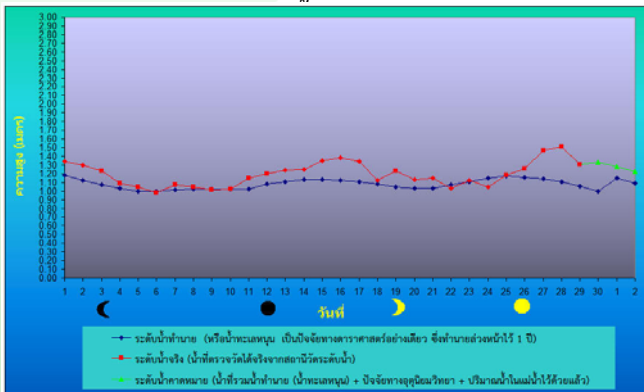
ข้อมูลคาดการณ์สภาวะฝนเป็นผลงานในระยะวิจัยและพัฒนา โปรดใช้วิจารณญาณในการนำข้อมูลไปใช้



# คาดการณ์ระดับน้ำบริเวณอ่าวไทย

การคาดการณ์สภาวะระดับน้ำในแม่น้ำเจ้าพระยา

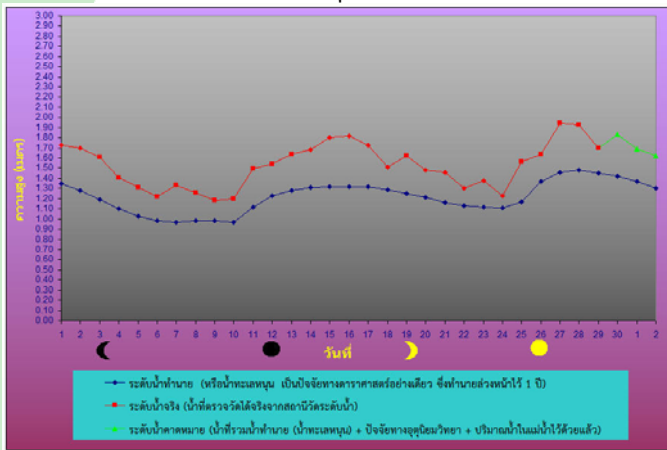
หน้ากองบัญชาการกองทัพเรือ



ระดับน้ำประจำวัน ที่ 30 ธ.ค. 2558

|                |      |      |                         |      |      |
|----------------|------|------|-------------------------|------|------|
| น้ำลงเต็มที่   | เวลา | 0429 | ต่ำกว่าระดับทะเลปานกลาง | 0.72 | เมตร |
| น้ำขึ้นเต็มที่ | เวลา | 1114 | สูงกว่าระดับทะเลปานกลาง | 1.34 | เมตร |
| น้ำลงเต็มที่   | เวลา | 1711 | สูงกว่าระดับทะเลปานกลาง | 0.49 | เมตร |
| น้ำขึ้นเต็มที่ | เวลา | 2030 | สูงกว่าระดับทะเลปานกลาง | 0.93 | เมตร |

ป้อมพระจุลจอมเกล้า

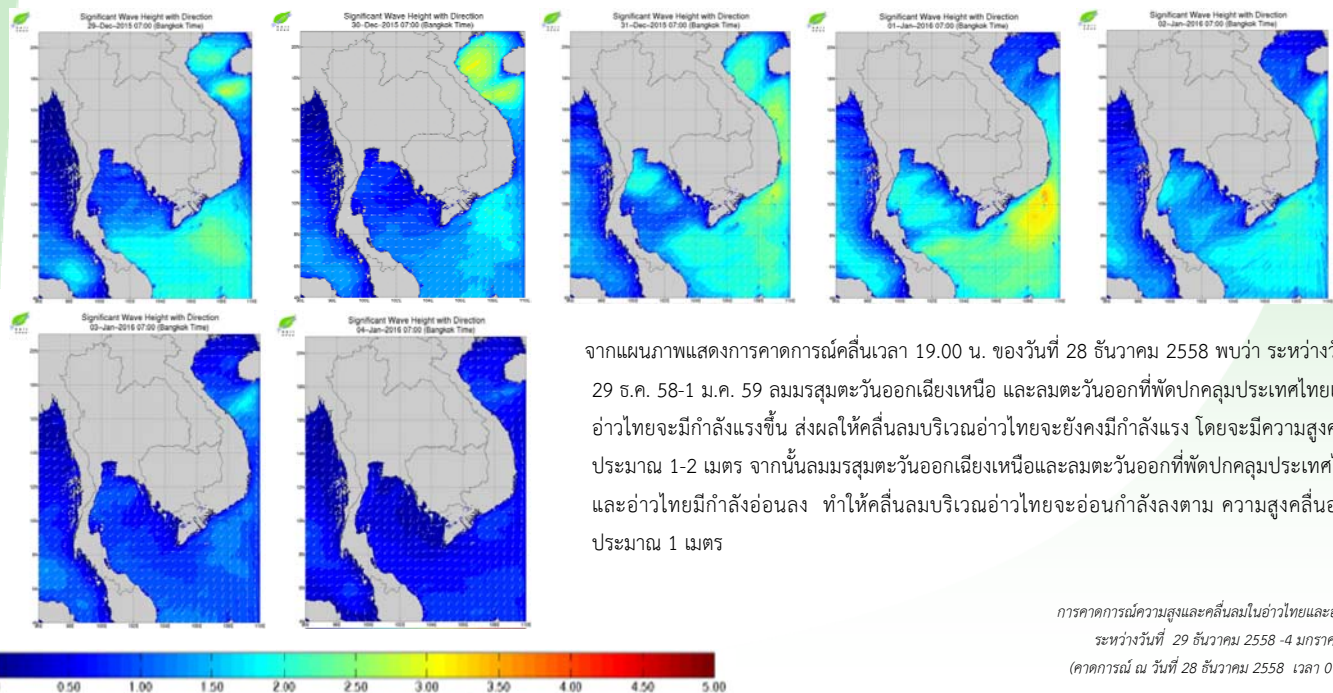


ระดับน้ำประจำวัน ที่ 30 ธ.ค. 2558

|                |      |      |                         |      |      |
|----------------|------|------|-------------------------|------|------|
| น้ำลงเต็มที่   | เวลา | 0214 | ต่ำกว่าระดับทะเลปานกลาง | 1.13 | เมตร |
| น้ำขึ้นเต็มที่ | เวลา | 0911 | สูงกว่าระดับทะเลปานกลาง | 1.88 | เมตร |
| น้ำลงเต็มที่   | เวลา | 1502 | สูงกว่าระดับทะเลปานกลาง | 0.53 | เมตร |

ที่มา : กรมอุทกศาสตร์ กองทัพเรือ

## การคาดการณ์ความสูงและทิศทางคลื่นทะเลบริเวณอ่าวไทยและอันดามัน



จากแผนภาพแสดงการคาดการณ์คลื่นเวลา 19.00 น. ของวันที่ 28 ธันวาคม 2558 พบว่า ระหว่างวันที่ 29 ธ.ค. 58-1 ม.ค. 59 ลมมรสุมตะวันออกเฉียงเหนือ และลมตะวันออกเฉียงที่พัดปกคลุมประเทศไทยและอ่าวไทยจะมีกำลังแรงขึ้น ส่งผลให้คลื่นลมบริเวณอ่าวไทยจะยังคงมีกำลังแรง โดยจะมีความสูงคลื่นประมาณ 1-2 เมตร จากนั้นลมมรสุมตะวันออกเฉียงเหนือและลมตะวันออกเฉียงที่พัดปกคลุมประเทศไทยและอ่าวไทยมีกำลังอ่อนลง ทำให้คลื่นลมบริเวณอ่าวไทยจะอ่อนกำลังลงตาม ความสูงคลื่นอยู่ที่ประมาณ 1 เมตร

การคาดการณ์ความสูงและคลื่นลมในอ่าวไทยและอันดามัน  
ระหว่างวันที่ 29 ธันวาคม 2558 -4 มกราคม 2559  
(คาดการณ์ ณ วันที่ 28 ธันวาคม 2558 เวลา 07.00 น.)



จัดทำโดย

สถาบันสารสนเทศทรัพยากรน้ำและการเกษตร (องค์การมหาชน)

กระทรวงวิทยาศาสตร์และเทคโนโลยี

เลขที่ 108 อาคารบางกอกไทยทาวเวอร์ ชั้น 8

ถนนรางน้ำ แขวงถนนพญาไท เขตราชเทวี กรุงเทพฯ 10400

โทรศัพท์ 0-2642-7132 โทรสาร 0-2642-7133

สนใจรายละเอียดเพิ่มเติมได้ที่

คลังข้อมูลสภาพน้ำ

<http://www.thaiwater.net>

ติดตามสภาพอากาศและคาดการณ์สภาวะฝน

<http://www.thaiwater.net/web/index.php/weatherinfo.html>