



ติดตามสถานการณ์ภัยแล้ง

สัปดาห์ที่ 51/2558

ระหว่างวันที่ 16-22 ธันวาคม 2558

สถานการณ์ปัจจุบัน

ปริมาณฝน	2
ความชื้น	3
ปริมาณน้ำในอ่างเก็บน้ำ	4
ระดับน้ำท่า	5
น้ำเค็มรุกล้ำ	6
การเพาะปลูกพืชฤดูแล้ง	7

คาดการณ์

ปริมาณฝน	8
ระดับน้ำบริเวณอ่าวไทย	9
ความสูงและทิศทางการคลื่นทะเลบริเวณอ่าวไทยและอันดามัน	9

สถานการณ์ปัจจุบัน

สัปดาห์นี้ประเทศไทยตอนบนอุณหภูมิลดลง กับมีอากาศหนาวเย็นในภาคเหนือและภาคตะวันออกเฉียงเหนือ ในระยะครึ่งหลังของสัปดาห์ สำหรับภาคใต้มีฝนส่วนมากทางฝั่งตะวันออกของภาค โดยมีปริมาณฝนสะสมสูงสุด 7 วัน อยู่ที่ ต.ยี่งอ จ.นราธิวาส วัดได้ 112.2 มิลลิเมตร รองลงมาที่ ต.มะนังดาลำ จ.ปัตตานี วัดได้ 101.0 มิลลิเมตร

ส่วนอ่างเก็บน้ำขนาดใหญ่ทั้ง 33 แห่งทั่วประเทศ มีปริมาณน้ำกักเก็บคงเหลือทั้งสิ้น 40,116 ล้านลูกบาศก์เมตร คิดเป็น 57% ของความจุ และเป็นน้ำใช้การได้จริงเพียง 16,613 ล้านลูกบาศก์เมตร ซึ่งน้อยกว่าปี 2553 ที่เป็นปีแล้ง ทั้งนี้อ่างเก็บน้ำที่มีปริมาณน้ำกักเก็บคงเหลือน้อยกว่า 30% มี 5 เขื่อน คือ เขื่อนแม่งัด(28%) เขื่อนกัวลม(25%) เขื่อนแม่กวง(11%) เขื่อนกัวคองหมา(16%) และเขื่อนห้วยอ่างเก็บน้ำหลักทั้ง 4 อ่าง คือ เขื่อนภูมิพล เขื่อนสิริกิติ์ เขื่อนแควน้อย และเขื่อนป่าสักฯ มีปริมาณน้ำกักเก็บคงเหลือรวมกัน 10,684 ล้าน ลบ.ม. คิดเป็น 43% โดยเป็นปริมาณน้ำใช้การได้จริงเพียง 3,988 ล้าน ลบ.ม. ทั้งนี้รายงานการเพาะปลูกพืชในช่วงฤดูแล้ง ในเขตชลประทานขนาดใหญ่ ขนาดกลาง ทั้งประเทศ และในกลุ่มน้ำเจ้าพระยา ณ วันที่ 16 ธันวาคม 2558 พบว่ามีการปลูกข้าวนาปรังเกินจากแผนแล้ว 0.889 ล้านไร่ หรือมากกว่า 79% จากแผนที่วางไว้

คาดการณ์

คาดการณ์ฝน ช่วงวันที่ 22-24 ธ.ค. 58 ความกดอากาศสูงจากประเทศจีนที่แผ่ลงมาปกคลุมประเทศไทยตอนบนมีกำลังอ่อนลง ส่วนหย่อมความกดอากาศต่ำกำลังแรงจากพายุเมอไซร์จะเคลื่อนตัวเข้าสู่อ่าวไทย โดยจะเคลื่อนตัวขึ้นปกคลุมภาคใต้บริเวณจังหวัดพัทลุง และนครศรีธรรมราช ส่งผลให้ภาคใต้มีฝนตกหนักถึงหนักมาก โดยเฉพาะฝั่งตะวันออกของภาค จากนั้นช่วงวันที่ 25-28 ธ.ค. 58 ความกดอากาศสูงจากประเทศจีนอีกระลอกจะแผ่ลงมาปกคลุมประเทศไทยตอนบนอีกครั้ง ทำให้ลมมรสุมตะวันออกเฉียงเหนือและลมตะวันออกเฉียงที่พัดปกคลุมประเทศไทยและอ่าวไทยจะมีกำลังแรงขึ้น ส่งผลให้ภาคใต้ยังคงมีฝนตกต่อเนื่องอยู่ในเกณฑ์กระจาย

คาดการณ์สมดุลงน้ำ เดือนธันวาคม บริเวณลุ่มน้ำปิง วัง ยม และน่าน คาดว่า พื้นที่การเกษตรในพื้นที่ชลประทานในพื้นที่จังหวัดพิษณุโลก พิจิตร และกำแพงเพชร เสี่ยงต่อการขาดแคลนน้ำ

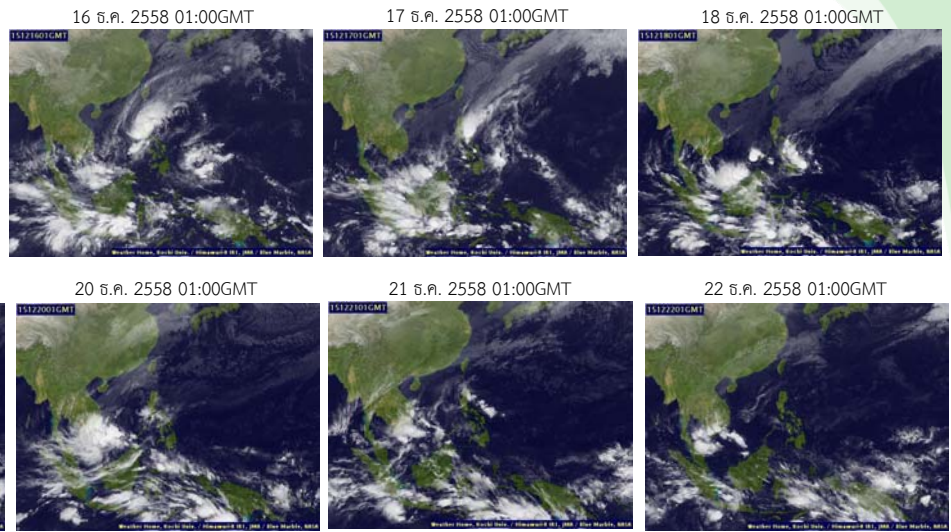
คาดการณ์ระดับน้ำบริเวณอ่าวไทย คาดว่าวันที่ 23 ธันวาคม 2558 ที่หน้ากองบัญชาการกองทัพเรือ น้ำลงเต็มที่เวลา 10.56 น. สูงกว่าระดับน้ำทะเลปานกลาง 0.50 เมตร น้ำขึ้นเต็มที่เวลา 15.07 น. สูงกว่าระดับน้ำทะเลปานกลาง 1.08 เมตร ส่วนที่ป้อมพระจุลจอมเกล้า น้ำลงเต็มที่เวลา 09.15 น. สูงกว่าระดับน้ำทะเลปานกลาง 0.52 เมตร น้ำขึ้นเต็มที่ เวลา 13.41 น. สูงกว่าระดับน้ำทะเลปานกลาง 1.15 เมตร

คาดการณ์คลื่นเวลา 07.00 น. ของวันที่ 23-29 ธันวาคม 2558 พบว่า ระหว่างวันที่ 22-25 ธ.ค. หย่อมความกดอากาศต่ำกำลังแรงจากพายุเมอไซร์ จะเคลื่อนตัวเข้าสู่อ่าวไทย ส่งผลให้คลื่นลมบริเวณอ่าวไทยจะมีกำลังแรงขึ้น โดยจะมีความสูงคลื่นประมาณ 2-4 เมตร จากนั้นความสูงของคลื่นจะค่อยๆลดลง

ปริมาณฝน (วันที่ 16-22 ธันวาคม 2558)

เมฆ

- มีกลุ่มเมฆปกคลุมค่อนข้างหนาแน่นบริเวณภาคใต้ตลอดสัปดาห์ เนื่องจากมรสุมตะวันออกเฉียงเหนือที่พัดปกคลุมอ่าวไทยและภาคใต้มีกำลังแรง ทำให้มีฝนส่วนมากบริเวณฝั่งตะวันออกของภาคใต้



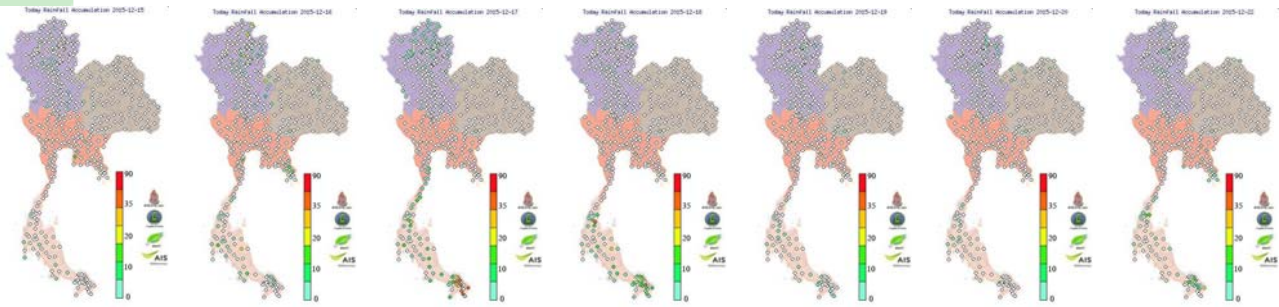
แผนที่เมฆ

ที่มา : มหาวิทยาลัยโคชิ

Pasted from <<http://tiwrn.haii.or.th/TyphoonTracking/>>

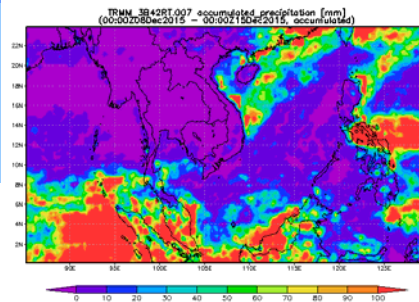
ปริมาณฝนสัปดาห์ที่ผ่านมา

ปริมาณฝนสะสมรายวัน (วันที่ 15-21 ธ.ค. 2558)

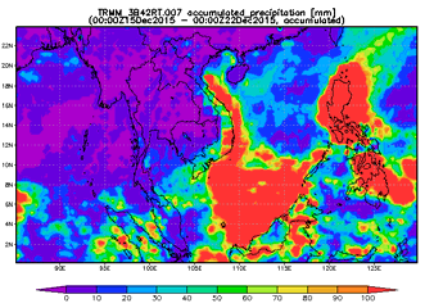


สถานี	ปริมาณฝนสะสม 15-21 ธ.ค.58 (มม.)
ที่ว่าการอำเภอเมือง ต.เมือง จ.นราธิวาส	112.2
บ้านป่าม่วง ต.มะนังดาลำ จ.ปัตตานี	101.0
ระบะเขาะไฟ ต.กรอกสมบุรณ์ จ.ปราจีนบุรี	100.0
ที่ทำการเกษตรอำเภอสายบุรี ต.มะนังดาลำ จ.ปัตตานี	88.8
ที่ว่าการอำเภอจากโบ ต.เจ๊ะเห จ.นราธิวาส	76.8

สัปดาห์ที่แล้ว ฝนสะสมระหว่างวันที่ 8-14 ธ.ค. 58



สัปดาห์นี้ ฝนสะสมระหว่างวันที่ 15-21 ธ.ค. 58



- ปริมาณฝนสะสมตั้งแต่วันที่ 15-21 ธ.ค. 2558 พบว่า ส่วนมากมีฝนบริเวณด้านตะวันออกของภาคใต้

รายละเอียดเพิ่มเติม : http://www.thaiwater.net/DATA/site/content/fs_show_top7.html?type=rain_acc&sort_type=max

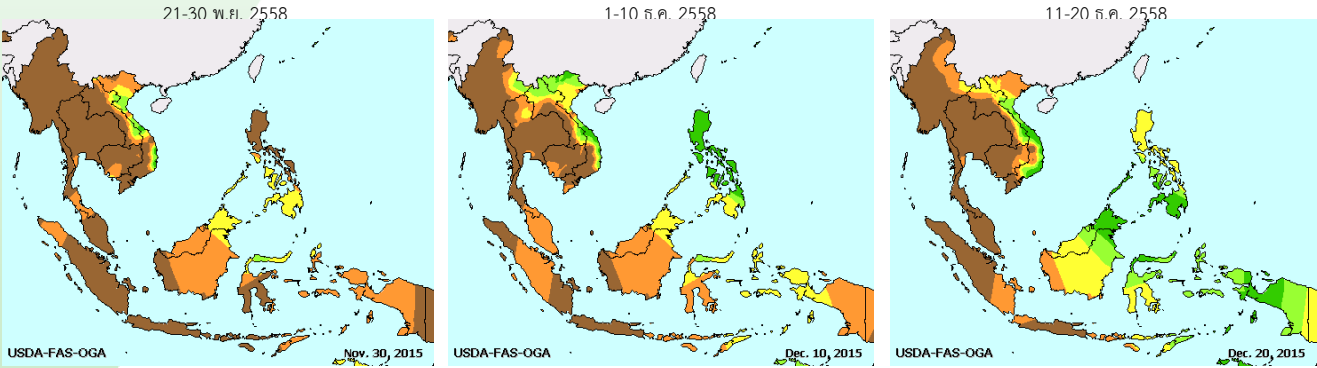
ที่มา : NASA (National Aeronautics and Space Administration)

Pasted from <<http://disc2.nascom.nasa.gov/Giovanni/ovas/realtime.3B42RT.2.shtml>>

ความชื้น

ความชื้นผิวดิน

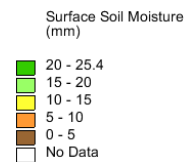
ช่วงต้นเดือนธันวาคม พบว่า มีฝนตกบริเวณตอนบนของประเทศไทย โดยเฉพาะในพื้นที่จังหวัดพะเยา เชียงราย น่าน และลำปาง ทำให้ความชื้นผิวดินบริเวณดังกล่าว ค่อนข้างสูง ส่วนภูมิภาคอื่นๆ ยังคงมีความชื้นค่อนข้างต่ำเนื่องจากมีอากาศเย็น



แผนภาพความชื้นผิวดิน

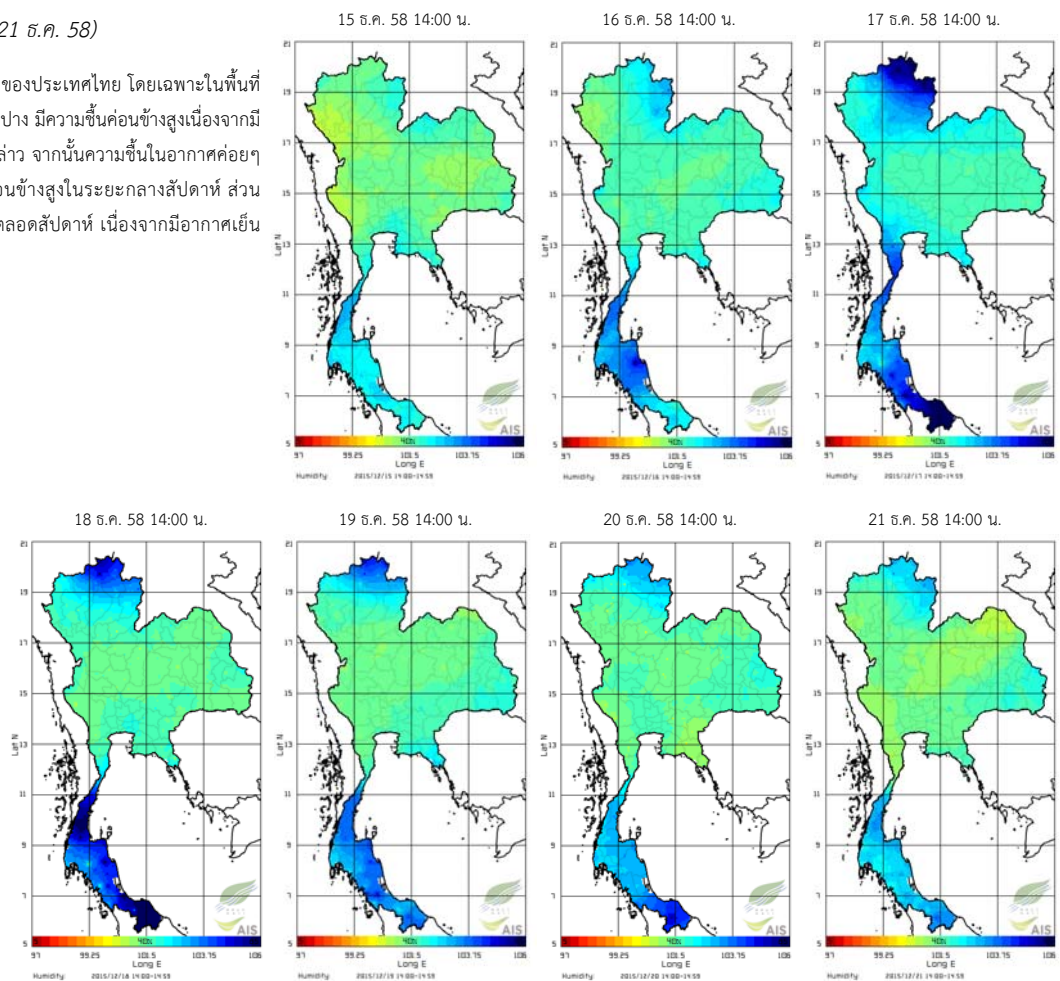
ที่มา : USDA (United States Department of Agriculture)

Pasted from <http://www.thaiwater.net/DATA/REPORT/php/show_soil_mois.php?type=afwa>



ความชื้นในอากาศ (วันที่ 15-21 ธ.ค. 58)

- ในวันที่ 17 ธ.ค. 58 บริเวณตอนบนของประเทศไทย โดยเฉพาะในพื้นที่จังหวัดพะเยา เชียงราย น่าน และลำปาง มีความชื้นค่อนข้างสูงเนื่องจากมีฝนกระจายกับฝนทั่วไปในพื้นที่ดังกล่าว จากนั้นความชื้นในอากาศค่อยๆ ลดลง สำหรับภาคใต้ มีความชื้นค่อนข้างสูงในระยะกลางสัปดาห์ ส่วนภูมิภาคอื่นๆ มีความชื้นค่อนข้างต่ำตลอดสัปดาห์ เนื่องจากมีอากาศเย็นทั่วไป



แผนภาพความชื้นในอากาศ

ที่มา : สถาบันสารสนเทศทรัพยากรน้ำและการเกษตร (องค์การมหาชน)

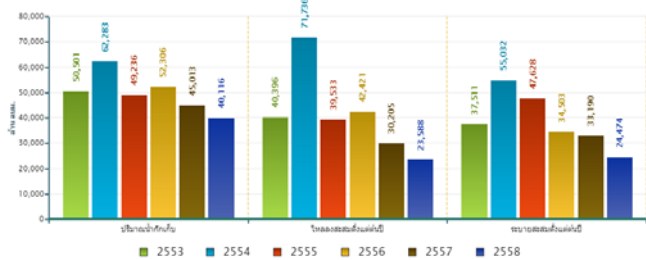
Pasted from <http://www.thaiwater.net/DATA/REPORT/php/radar/show_humidimg.php>

ปริมาณน้ำในอ่างเก็บน้ำ

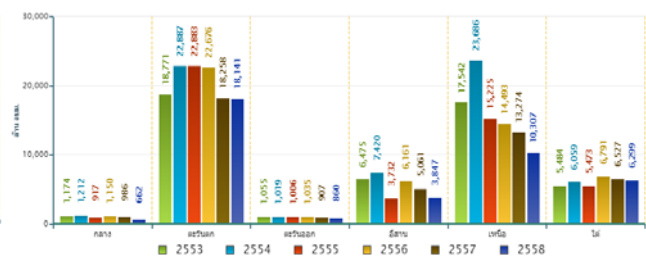
สภาพน้ำในอ่างเก็บน้ำขนาดใหญ่ทั่วประเทศ (วันที่ 22 ธันวาคม 2558)

ปัจจุบันมีปริมาณน้ำกักเก็บทั่วประเทศอยู่ที่ 40,116 ล้านลูกบาศก์เมตร คิดเป็น 57% ของความจุ และเป็นน้ำใช้การได้จริงเพียง 16,613 ล้านลูกบาศก์เมตร ซึ่งน้อยกว่าปี 2553 ที่เป็นปีแล้ง ทั้งนี้อ่างเก็บน้ำที่มีปริมาณน้ำกักเก็บเฉลี่ยน้อยกว่า 30% มี 5 เขื่อน คือ เขื่อนแม่จัด(28%) เขื่อนกัวลม(25%) เขื่อนแม่กวง(11%) เขื่อนกัวคองหมา(16%) และเขื่อนห้วยหลวง(27%) กับมีอ่างเก็บน้ำที่มีปริมาณน้ำกักเก็บมากกว่า 80% อยู่ 3 เขื่อน คือ เขื่อนหนองปลาไหล(98%) เขื่อนประแสร์(102%) และเขื่อนรัชชประภา(85%)

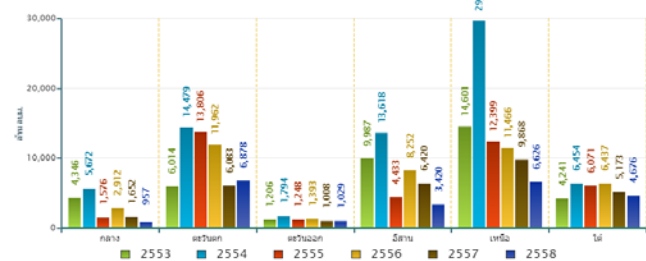
สถานการณ์น้ำในอ่างเก็บน้ำขนาดใหญ่ วันที่ 22 ธันวาคม



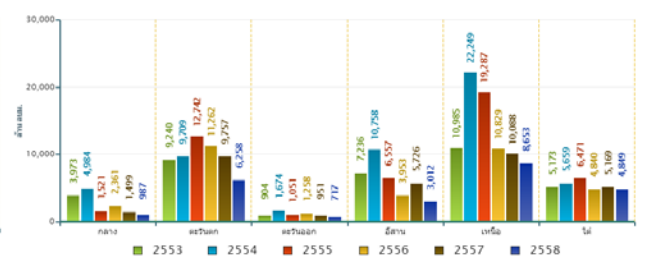
ปริมาณเก็บกักบริเวณภาค วันที่ 22 ธันวาคม



ปริมาณน้ำของอ่างฯ-สะสมตั้งแต่ต้นปีรายภาค วันที่ 22 ธันวาคม



ปริมาณน้ำสะสมอ่างฯ-สะสมตั้งแต่ต้นปีรายภาค วันที่ 22 ธันวาคม

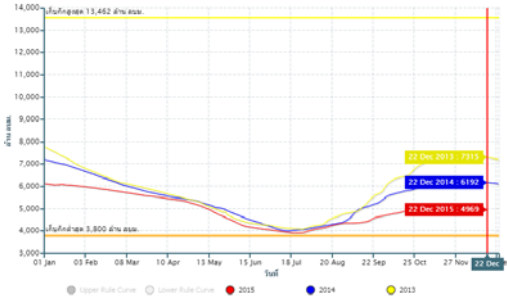


ข้อมูลปริมาณน้ำในอ่างเก็บน้ำขนาดใหญ่วันที่ 22 ธันวาคม 2558
ที่มา : กรมชลประทานและการไฟฟ้าผลิตแห่งประเทศไทย

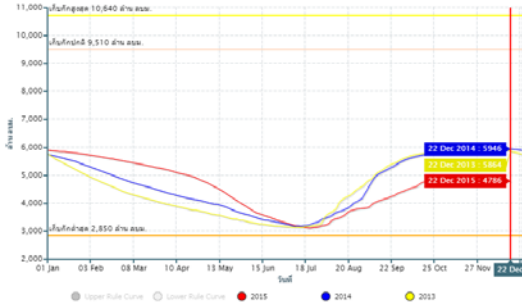
สภาพน้ำในอ่างเก็บน้ำขนาดใหญ่ในพื้นที่ลุ่มน้ำเจ้าพระยา

- เขื่อนภูมิพล มีปริมาณน้ำกักเก็บเฉลี่ย 4,969 ล้านลบ.ม. คิดเป็น 37% เป็นปริมาณน้ำใช้การได้ 1,169 ล้านลบ.ม.
- เขื่อนสิริกิติ์ มีปริมาณน้ำกักเก็บเฉลี่ย 4,786 ล้านลบ.ม. คิดเป็น 50% เป็นปริมาณน้ำใช้การได้ 1,936 ล้านลบ.ม.
- เขื่อนแควน้อย มีปริมาณน้ำกักเก็บเฉลี่ย 392 ล้านลบ.ม. คิดเป็น 42% เป็นปริมาณน้ำใช้การได้ 349 ล้านลบ.ม.
- เขื่อนป่าสักชลสิทธิ์ มีปริมาณน้ำกักเก็บเฉลี่ย 537 ล้านลบ.ม. คิดเป็น 56% เป็นปริมาณน้ำใช้การได้ 534 ล้านลบ.ม.

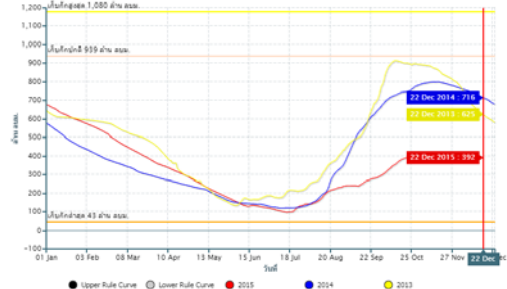
ปริมาณเก็บกัก เขื่อนภูมิพล (37%)



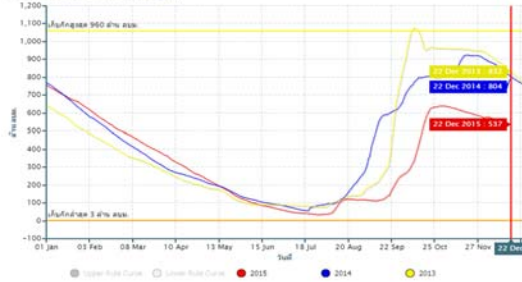
ปริมาณเก็บกัก เขื่อนสิริกิติ์ (50%)



ปริมาณเก็บกัก เขื่อนแควน้อย (42%)

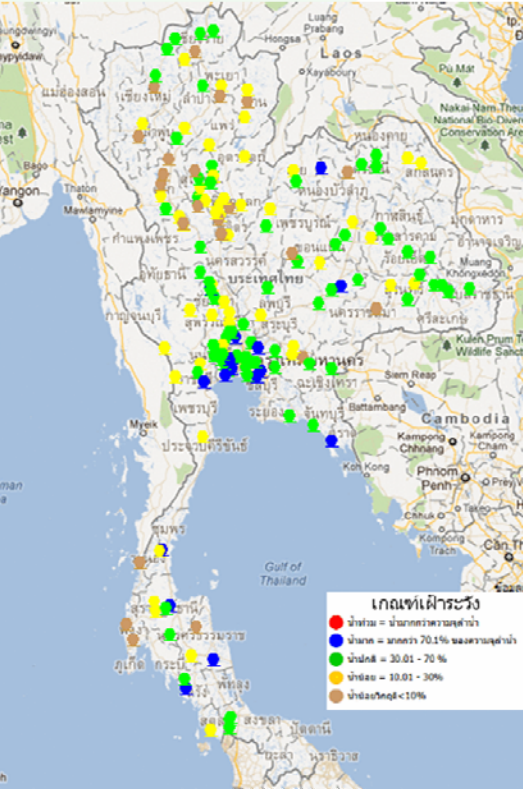


ปริมาณเก็บกัก เขื่อนป่าสัก (56%)



ระดับน้ำ-สมดุลงน้ำ

สถานการณ์น้ำท่า

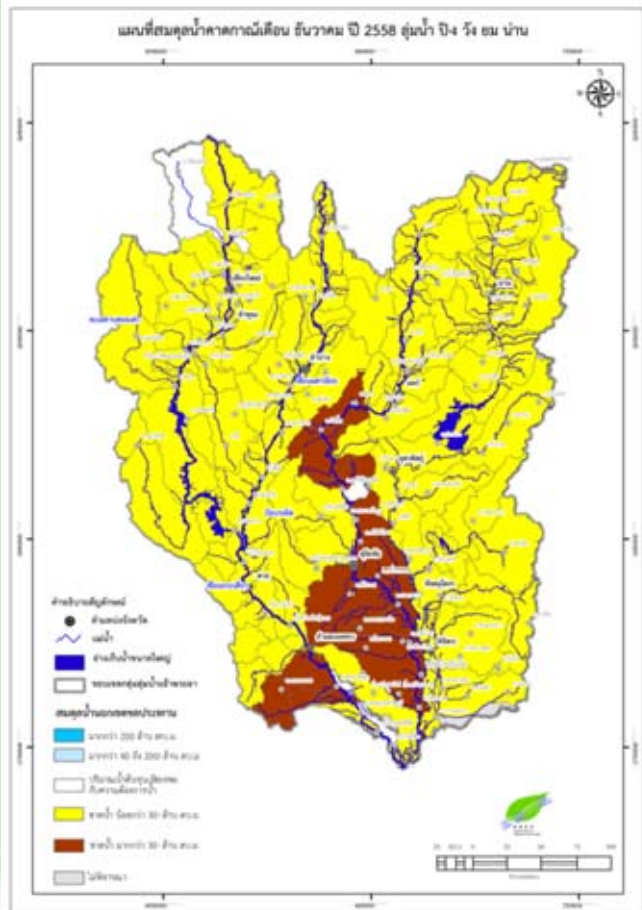


จากการตรวจวัดระดับน้ำของสถานีโทรมาตร สสนก. พบว่า ภาคเหนือมีระดับน้ำในลำน้ำน้อยถึงน้อยวิกฤต ภาคตะวันออกเฉียงเหนือบริเวณต้นน้ำของแม่น้ำชีมีระดับน้ำน้อย ส่วนภาคใต้มีระดับน้ำลดลงจากฝนที่ตกน้อยลง

ข้อมูล ณ วันที่ 22 ธันวาคม 2558 เวลา 10.00 น.

รายละเอียดเพิ่มเติม : <http://www.thaiwater.net/hourlyreport>

สมดุลงน้ำ

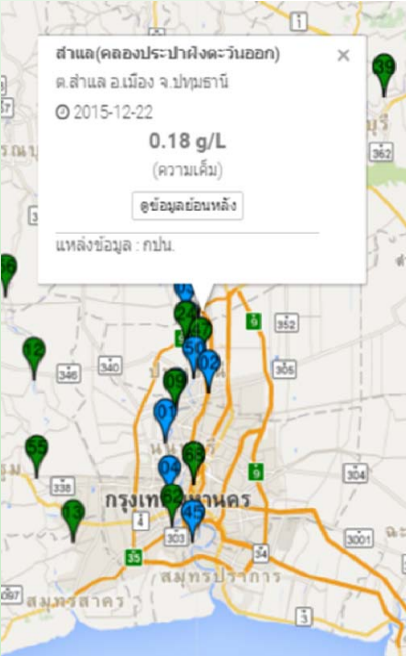


คาดการณ์สมดุลงน้ำ เดือนธันวาคม บริเวณลุ่มน้ำยม คาดว่า พื้นที่การเกษตรในพื้นที่ชลประทานในพื้นที่จังหวัดพิษณุโลก พิจิตร และกำแพงเพชร เสี่ยงต่อการขาดแคลนน้ำ

น้ำเค็มรุกกล้า

แม่น้ำเจ้าพระยา

จากการตรวจวัดค่าความเค็มโดยการประปานครหลวง ตลอดลำน้ำเจ้าพระยา สัปดาห์ที่ผ่านมาพบอยู่ในเกณฑ์ปกติ เมื่อเวลา 10.00 น. ค่าความเค็มที่สถานีสำแล วัดได้ 0.18 กรัม/ลิตร อยู่ในเกณฑ์มาตรฐานน้ำดิบเพื่อผลิตน้ำประปา



ที่มา : การประปานครหลวง

การเพาะปลูกพืชช่วงฤดูแล้ง

จากรายงานการเพาะปลูกพืชในช่วงฤดูแล้ง ในเขตชลประทานขนาดใหญ่ ขนาดกลาง ทั้งประเทศ และในลุ่มน้ำเจ้าพระยา ณ วันที่ 16 ธันวาคม 2558 พบว่ามีการปลูกข้าวนาปรังเกินจากแผนแล้ว 0.889 ล้านไร่ หรือมากกว่า 79% จากแผนที่วางไว้ โดยพื้นที่ส่วนใหญ่จะอยู่บริเวณพระยาบันลือ ชัยนาท และ รังสิตใต้

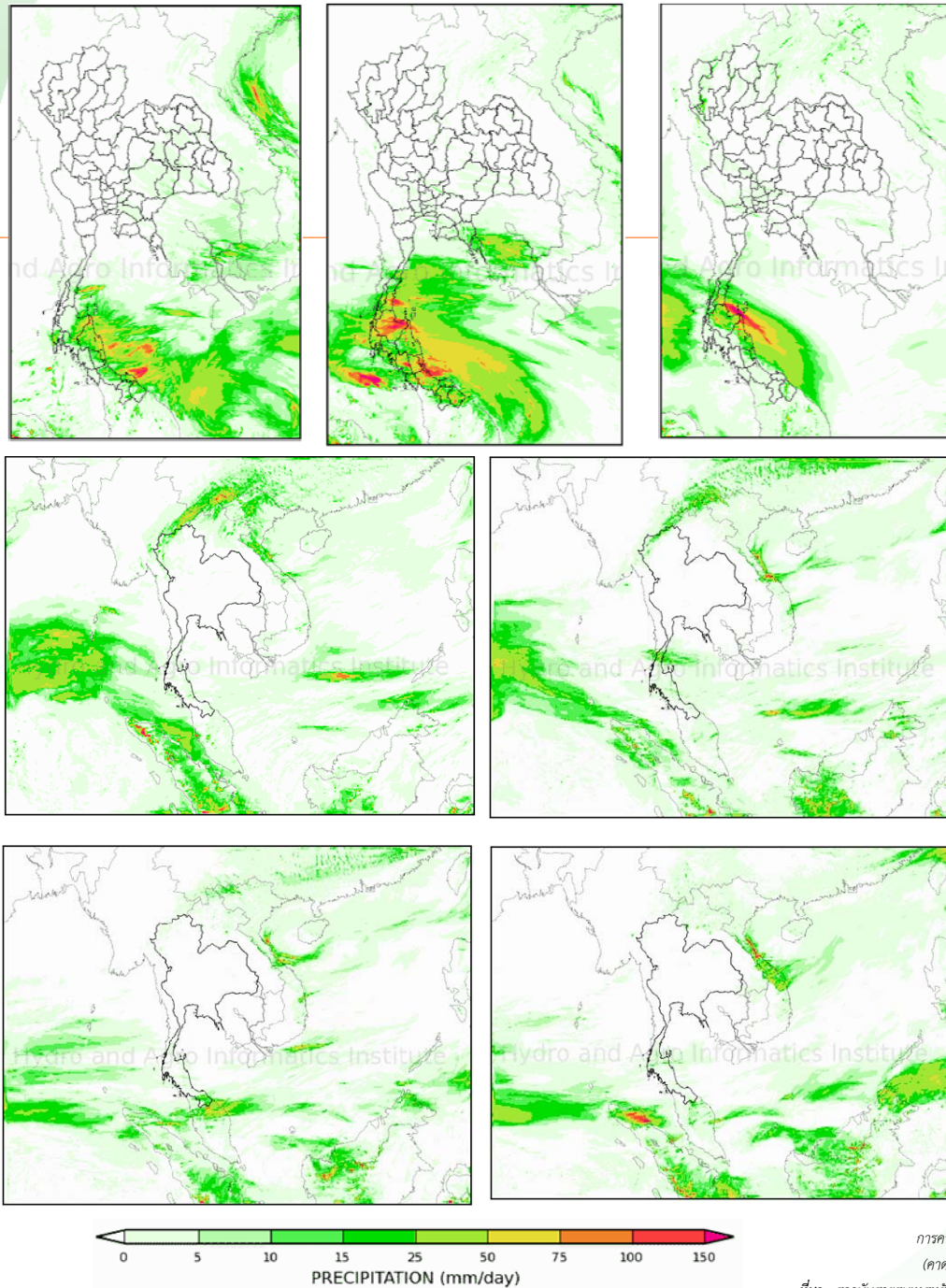
ภาค	ข้าวนาปรัง			พืชไร่-พืชผัก			รวม		
	แผน (ล้านไร่)	ผล (ล้านไร่)	%	แผน (ล้านไร่)	ผล (ล้านไร่)	%	แผน (ล้านไร่)	ผล (ล้านไร่)	%
เหนือ	0.171	0.210	123	0.136	0.030	22	0.31	0.241	78
ตะวันออกเฉียงเหนือ	0.507	0.054	11	0.100	0.005	5	0.61	0.059	10
กลาง	0.001	0.00	0	0.001	0.000	0	0.002	0.000	0
ตะวันออก	0.227	0.262	115	0.011	0.006	58	0.24	0.268	113
ตะวันตก	0.001	0.003	619	0.188	0.023	12	0.19	0.026	14
ใต้	0.220	0.004	2	0.024	0.00	0	0.24	0.004	2
ลุ่มน้ำเจ้าพระยา		1.485			0.032			1.517	
ทั้งประเทศ	1.13	2.019	179	0.46	0.097	21	1.59	2.116	133

หมายเหตุ : ภาคเหนือ ภาคกลาง ภาคตะวันตก และภาคตะวันออกไม่รวมพื้นที่ในเขตลุ่มน้ำเจ้าพระยาที่ได้น้ำจากอ่างเก็บน้ำภูมิพล, อ่างเก็บน้ำสิริกิติ์, อ่างเก็บน้ำแควน้อยบำรุงแดน และอ่างเก็บน้ำป่าสักชลสิทธิ์

คาดการณ์ปริมาณฝน

เปรียบเทียบผลคาดการณ์ฝนล่วงหน้า 7 วัน ด้วยแบบจำลองสภาพอากาศ WRF-ROMS กับเหตุการณ์ที่เกิดขึ้นจริง

จากแผนภาพคาดการณ์ปริมาณฝนสะสมรายวันล่วงหน้า 7 วัน ความละเอียด 3x3 กิโลเมตร และ 9x9 กิโลเมตร ช่วงวันที่ 22-24 ธ.ค. 58 ความกดอากาศสูงจากประเทศจีนที่แผ่ลงมาปกคลุมประเทศไทยตอนบนมีกำลังอ่อนลง ส่วนหย่อมความกดอากาศต่ำกำลังแรงจากพายุเมือโลร์จะเคลื่อนตัวเข้าสู่อ่าวไทย โดยจะเคลื่อนตัวขึ้นปกคลุมภาคใต้บริเวณจังหวัดพัทลุง และนครศรีธรรมราช ส่งผลให้ภาคใต้มีฝนตกหนักถึงหนักมาก โดยเฉพาะฝั่งตะวันออกของภาค จากนั้นช่วงวันที่ 25-28 ธ.ค. 58 ความกดอากาศสูงจากประเทศจีนอีกระลอกจะแผ่ลงมาปกคลุมประเทศไทยตอนบนอีกครั้ง ทำให้ลมมรสุมตะวันออกเฉียงเหนือและลมตะวันออกเฉียงใต้ที่ปกคลุมประเทศไทยและอ่าวไทยจะมีกำลังแรงขึ้น ส่งผลให้ภาคใต้ยังคงมีฝนตกต่อเนื่องอยู่ในเกณฑ์กระจาย



การคาดการณ์ฝนระหว่างวันที่ 22-28 ธ.ค. 2558
(คาดการณ์ ณ วันที่ 21 ธ.ค.58 เวลา 07.00 น.)

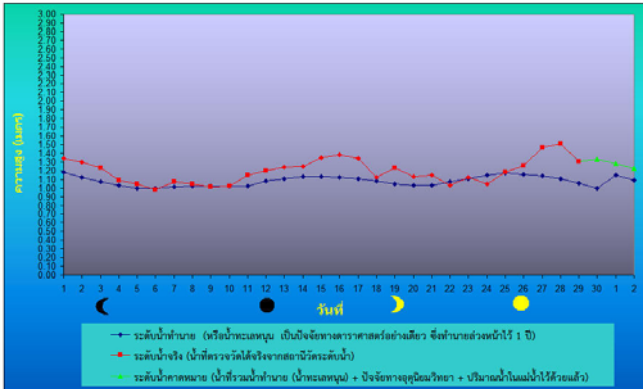
ที่มา : สถาบันสารสนเทศทรัพยากรน้ำและการเกษตร (องค์การมหาชน)
Pasted from <http://dpm.haii.or.th/wf_image/index.php>

หมายเหตุ : โดยทั่วไปความแม่นยำของการคาดการณ์สภาวะฝนจะลดลง เมื่อระยะเวลาคาดการณ์ยาวขึ้น โดยจะมีความแม่นยำสูงสุดที่ 3 วันข้างหน้า ข้อมูลคาดการณ์สภาวะฝนเป็นผลงานในระยะวิจัยและพัฒนา โปรดใช้วิจารณญาณในการนำข้อมูลไปใช้

คาดการณ์ระดับน้ำบริเวณอ่าวไทย

การคาดการณ์สภาวะระดับน้ำในแม่น้ำเจ้าพระยา

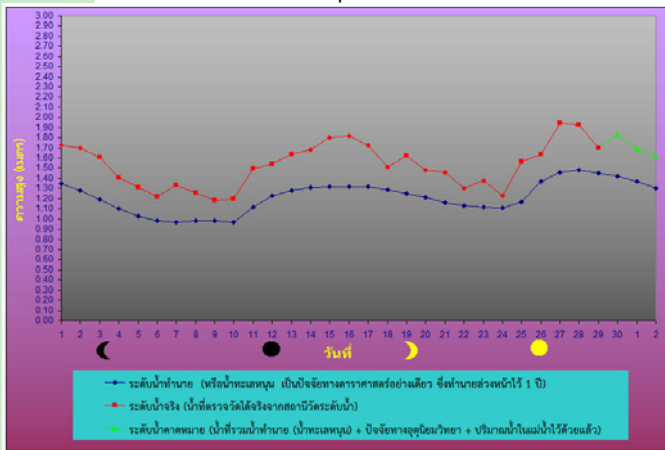
หน้ากองบัญชาการกองทัพเรือ



ระดับน้ำประจำวันที่ 23 ธ.ค. พ.ศ.2558

น้ำขึ้นเต็มที่	เวลา	0620	สูงกว่าระดับทะเลปานกลาง	0.59	เมตร
น้ำลงเต็มที่	เวลา	1056	สูงกว่าระดับทะเลปานกลาง	0.50	เมตร
น้ำขึ้นเต็มที่	เวลา	1507	สูงกว่าระดับทะเลปานกลาง	1.08	เมตร

ป้อมพระจุลจอมเกล้า

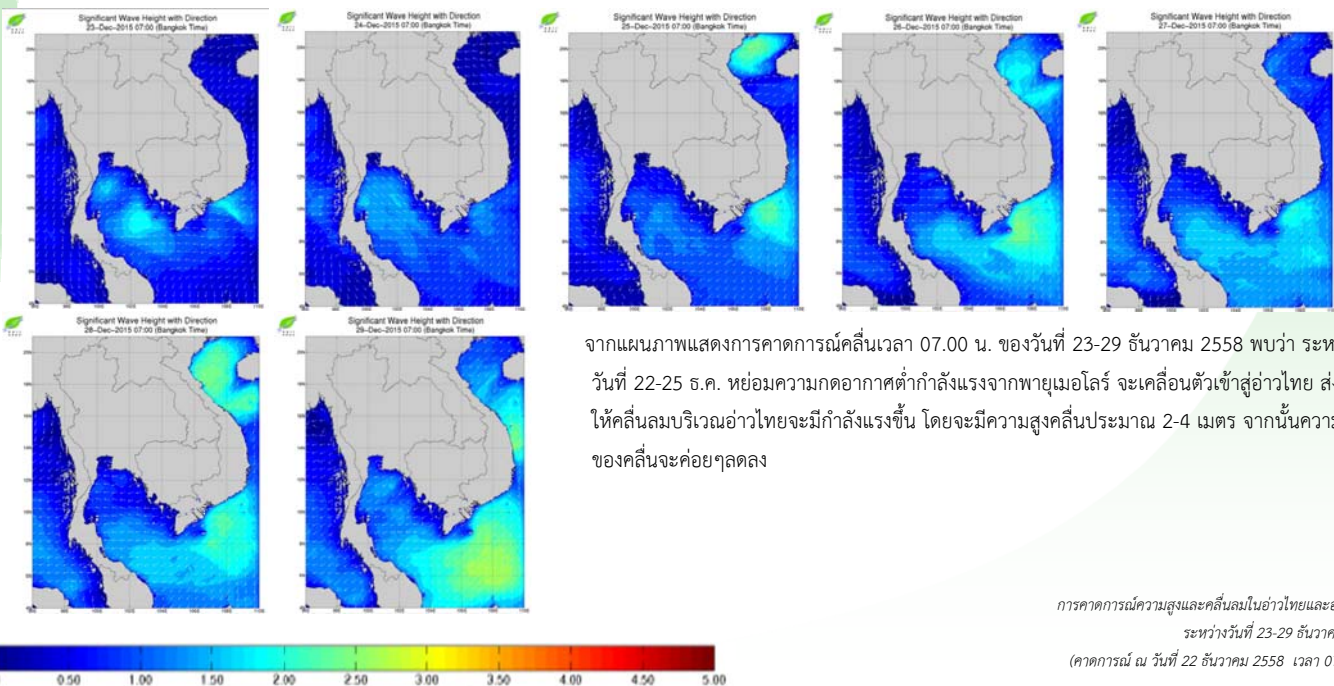


ระดับน้ำประจำวันที่ 23 ธ.ค. พ.ศ.2558

น้ำขึ้นเต็มที่	เวลา	0455	สูงกว่าระดับทะเลปานกลาง	0.98	เมตร
น้ำลงเต็มที่	เวลา	0915	สูงกว่าระดับทะเลปานกลาง	0.52	เมตร
น้ำขึ้นเต็มที่	เวลา	1341	สูงกว่าระดับทะเลปานกลาง	1.15	เมตร
น้ำลงเต็มที่	เวลา	2225	ต่ำกว่าระดับทะเลปานกลาง	1.21	เมตร

ที่มา : กรมอุทกศาสตร์ กองทัพเรือ

การคาดการณ์ความสูงและทิศทางคลื่นทะเลบริเวณอ่าวไทยและอันดามัน



จากแผนภาพแสดงการคาดการณ์คลื่นเวลา 07.00 น. ของวันที่ 23-29 ธันวาคม 2558 พบว่า ระหว่างวันที่ 22-25 ธ.ค. หย่อมความกดอากาศต่ำกำลังแรงจากพายุเมอโลร์ จะเคลื่อนตัวเข้าสู่อ่าวไทย ส่งผลให้คลื่นลมบริเวณอ่าวไทยจะมีกำลังแรงขึ้น โดยจะมีความสูงคลื่นประมาณ 2-4 เมตร จากนั้นความสูงของคลื่นจะค่อยๆ ลดลง

การคาดการณ์ความสูงและคลื่นลมในอ่าวไทยและอันดามัน
ระหว่างวันที่ 23-29 ธันวาคม 2558
(คาดการณ์ ณ วันที่ 22 ธันวาคม 2558 เวลา 07.00 น.)



ส ส บ ก
H A I I

จัดทำโดย

สถาบันสารสนเทศทรัพยากรน้ำและการเกษตร (องค์การมหาชน)

กระทรวงวิทยาศาสตร์และเทคโนโลยี

เลขที่ 108 อาคารบางกอกไทยทาวเวอร์ ชั้น 8

ถนนรางน้ำ แขวงถนนพญาไท เขตราชเทวี กรุงเทพฯ 10400

โทรศัพท์ 0-2642-7132 โทรสาร 0-2642-7133

สนใจรายละเอียดเพิ่มเติมได้ที่

คลังข้อมูลสภาพน้ำ

<http://www.thaiwater.net>

ติดตามสภาพอากาศและคาดการณ์สภาวะฝน

<http://www.thaiwater.net/web/index.php/weatherinfo.html>