



# ติดตามสถานการณ์ภัยแล้ง

สัปดาห์ที่ 50/2558

ระหว่างวันที่ 9-15 ธันวาคม 2558

## สถานการณ์ปัจจุบัน

ปริมาณฝน	2
ความชื้น	3
ปริมาณน้ำในอ่างเก็บน้ำ	4
ระดับน้ำท่า	5
น้ำเค็มรุกล้ำ	6
การเพาะปลูกพืชฤดูแล้ง	7

## คาดการณ์

ปริมาณฝน	8
ระดับน้ำบริเวณอ่าวไทย	9
ความสูงและทิศทางการเคลื่อนที่ของมวลน้ำในอ่าวไทยและอันดามัน	9

## สถานการณ์ปัจจุบัน

สัปดาห์นี้ประเทศไทยตอนบนมีอากาศเย็น กับมีอากาศหนาวบางพื้นที่ ส่วนภาคใต้มีฝนกระจายถึงเกือบทั่วไปตลอดสัปดาห์ โดยมีปริมาณฝนสะสมสูงสุด 7 วัน อยู่ที่ ต.บ้านเสด็จ จ.สุราษฎร์ธานี วัดได้ 81.2 มิลลิเมตร รองลงมาที่ ต.ถ้ำทองหลาง จ.พังงา วัดได้ 77.6 มิลลิเมตร

ส่วนอ่างเก็บน้ำขนาดใหญ่ทั้ง 33 แห่งทั่วประเทศ มีปริมาณน้ำกักเก็บคงเหลือทั้งสิ้น 40,401 ล้านลูกบาศก์เมตร คิดเป็น 57% ของความจุ และเป็นน้ำใช้การได้จริงเพียง 16,898 ล้านลูกบาศก์เมตร ซึ่งน้อยกว่าปี 2553 ที่เป็นปีแล้ง ทั้งนี้อ่างเก็บน้ำที่มีปริมาณน้ำกักเก็บคงเหลือน้อยกว่า 30% มี 5 เขื่อน คือ เขื่อนแม่งัด(28%) เขื่อนกัวลม(25%) เขื่อนแม่งวง(11%) เขื่อนกัวคอง(16%) และเขื่อนห้วยอ่างเก็บน้ำหลักทั้ง 4 อ่าง คือ เขื่อนภูมิพล เขื่อนสิริกิติ์ เขื่อนแควน้อย และเขื่อนป่าสักฯ มีปริมาณน้ำกักเก็บคงเหลือรวมกัน 10,762 ล้าน ลบ.ม. คิดเป็น 43% โดยเป็นปริมาณน้ำใช้การได้จริงเพียง 4,066 ล้าน ลบ.ม. ทั้งนี้รายงานการเพาะปลูกพืชในช่วงฤดูแล้ง ในเขตชลประทานขนาดใหญ่ ขนาดกลาง ทั้งประเทศ และในกลุ่มน้ำเจ้าพระยา ณ วันที่ 9 ธันวาคม 2558 พบว่ามีการปลูกข้าวนาปรังเกินจากแผนแล้ว 0.613 ล้านไร่ หรือมากกว่า 55% จากแผนที่วางไว้

## คาดการณ์

คาดการณ์ฝน ช่วงวันที่ 15-17 ธ.ค. 58 ความกดอากาศสูงจากประเทศจีนระลอกใหม่จะแผ่ลงมาปกคลุมประเทศไทยตอนบนอีกครั้ง ทำให้ลมมรสุมตะวันออกเฉียงเหนือและลมตะวันออกเฉียงเหนือพัดปกคลุมประเทศไทยและอ่าวไทยจะกลับมามีกำลังแรงขึ้น ส่งผลให้ภาคเหนือตอนบนจะมีฝนตกเล็กน้อยบางแห่ง ส่วนภาคใต้จะกลับมามีฝนเพิ่มขึ้นและตกหนักในบางพื้นที่ จากนั้นช่วงวันที่ 18-21 ธ.ค. 58 ความกดอากาศสูงจากประเทศจีนที่แผ่ลงมาปกคลุมประเทศไทยตอนบนจะมีกำลังแรงขึ้น ทำให้ลมมรสุมตะวันออกเฉียงเหนือและลมตะวันออกเฉียงเหนือพัดปกคลุมประเทศไทยและอ่าวไทยจะมีกำลังแรงขึ้น ส่งผลให้ภาคใต้จะมีฝนเพิ่มขึ้นและตกหนักบางแห่ง ทั้งนี้เฝ้าติดตามการเคลื่อนตัวของพายุเมอโลร์ ที่จะเคลื่อนตัวผ่านประเทศฟิลิปปินส์เข้าสู่ทะเลจีนตอนล่าง โดยจะอ่อนกำลังลงเป็นหย่อมความกดอากาศต่ำกำลังแรง และมีแนวโน้มจะเคลื่อนตัวเข้าสู่อ่าวไทยต่อไป

คาดการณ์สมดุลงน้ำ เดือนธันวาคม บริเวณลุ่มน้ำปิง วัง ยม และน่าน คาดว่า พื้นที่การเกษตรในพื้นที่ชลประทานในพื้นที่จังหวัดพิษณุโลก พิจิตร และกำแพงเพชร เสี่ยงต่อการขาดแคลนน้ำ

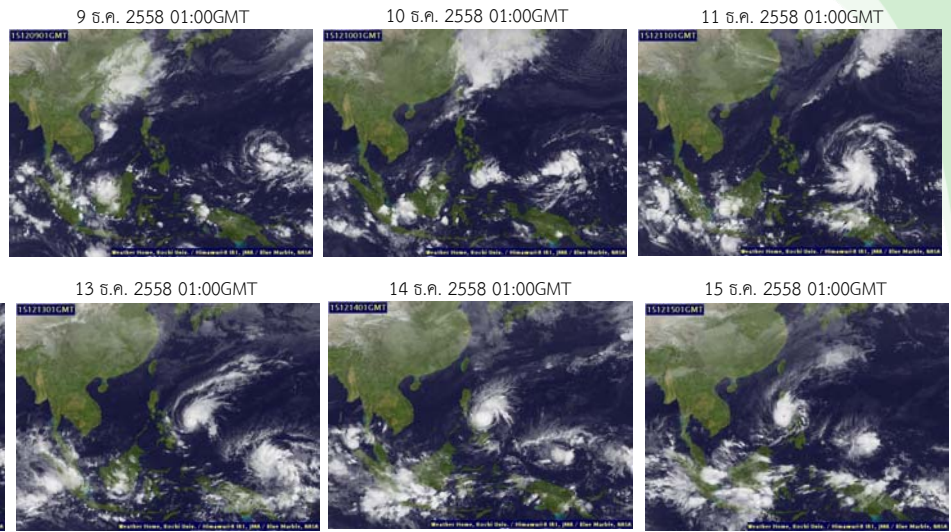
คาดการณ์ระดับน้ำบริเวณอ่าวไทย คาดว่าวันที่ 16 ธันวาคม 2558 ที่หน้ากองบัญชาการกองทัพเรือ น้ำลงเต็มที่เวลา 16.20 น. สูงกว่าระดับน้ำทะเลปานกลาง 0.55 เมตร น้ำขึ้นเต็มที่เวลา 11.36 น. สูงกว่าระดับน้ำทะเลปานกลาง 1.34 เมตร ส่วนที่ป้อมพระจุลจอมเกล้า น้ำลงเต็มที่เวลา 15.13 น. สูงกว่าระดับน้ำทะเลปานกลาง 0.72 เมตร น้ำขึ้นเต็มที่ เวลา 09.32 น. สูงกว่าระดับน้ำทะเลปานกลาง 1.83 เมตร

คาดการณ์คลื่นเวลา 07.00 น. ของวันที่ 15-21 ธันวาคม 2558 พบว่า ลมมรสุมตะวันออกเฉียงเหนือและลมตะวันออกเฉียงเหนือพัดปกคลุมประเทศไทย และอ่าวไทย จะมีกำลังแรงขึ้น ส่งผลให้คลื่นลมบริเวณอ่าวไทยจะกลับมามีกำลังแรงขึ้น โดยจะมีคลื่นสูงประมาณ 2-3 เมตร

# ปริมาณฝน (วันที่ 9-15 ธันวาคม 2558)

## เมฆ

- มีกลุ่มเมฆปกคลุมหนาแน่นในภาคใต้ เนื่องจากมรสุมตะวันออกเฉียงเหนือกำลังปานกลางในระยะครึ่งแรกของสัปดาห์ ทำให้มีฝนตกกระจายเกือบตลอดสัปดาห์



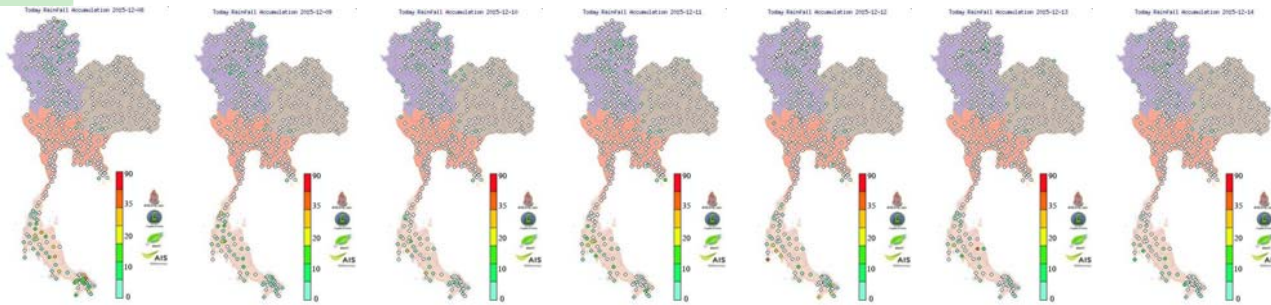
## แผนที่เมฆ

ที่มา : มหาวิทยาลัยโคชิ

Pasted from <<http://tiwrm.haii.or.th/TyphoonTracking/>>

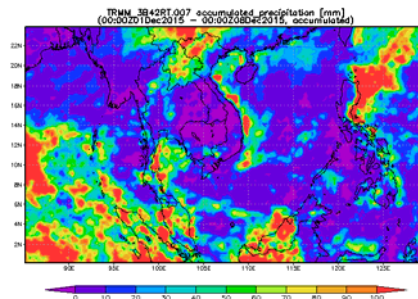
## ปริมาณฝนสัปดาห์ที่ผ่านมา

ปริมาณฝนสะสมรายวัน (วันที่ 8-14 ธ.ค. 2558)

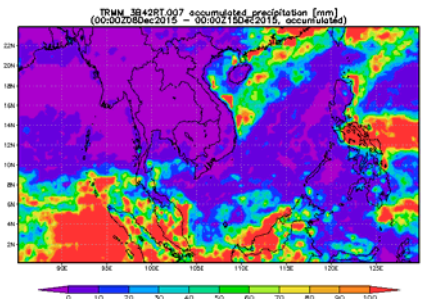


สถานี	ปริมาณฝนสะสม 8-14 ธ.ค.58 (มม.)
เขานาโน ต.บ้านเสด็จ จ.สุราษฎร์ธานี	81.2
ถ้ำทองหลาง ต.ถ้ำทองหลาง จ.พังงา	77.6
โหนดนัง ต.เขาคราม จ.กระบี่	74.6
ขุนทะเล ต.ขุนทะเล จ.นครศรีธรรมราช	72.4
ที่ว่าการอำเภอสุคีริน ต.สุคีริน จ.นราธิวาส	61.0

สัปดาห์ที่แล้ว ฝนสะสมระหว่างวันที่ 1-7 ธ.ค. 58



สัปดาห์นี้ ฝนสะสมระหว่างวันที่ 8-14 ธ.ค. 58



- ปริมาณฝนสะสมตั้งแต่วันที่ 8-14 ธ.ค. 2558 พบว่า ภาคใต้มีฝนตกกระจายถึงเกือบทั่วไปตลอดช่วง โดยมีฝนหนาแน่นบริเวณจังหวัดพังงา สุราษฎร์ธานี และนครศรีธรรมราช

ที่มา : NASA (National Aeronautics and Space Administration)

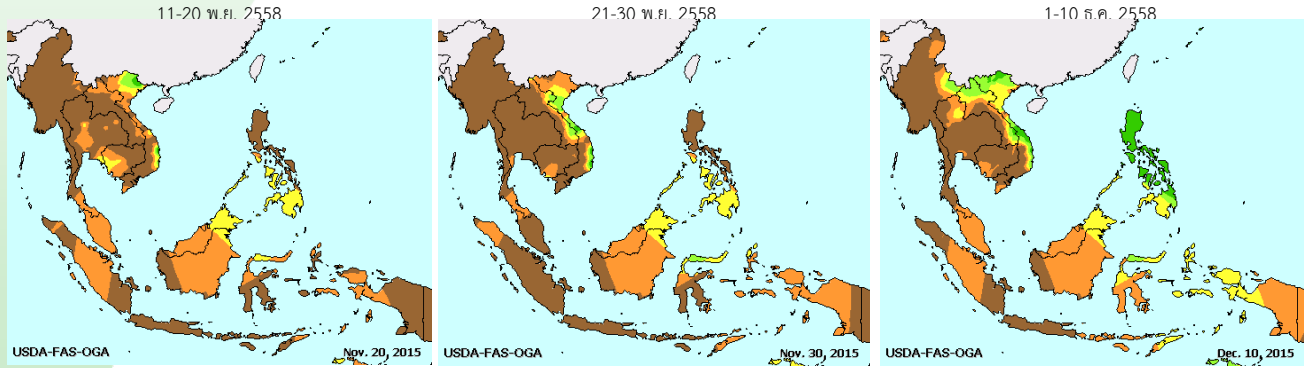
Pasted from <<http://disc2.nascom.nasa.gov/Giovanni/tovas/realtime.3B42RT.2.shtml>>

รายละเอียดเพิ่มเติม : [http://www.thaiwater.net/DATA/site/content/fs\\_show\\_top7.html?type=rain\\_acc&sort\\_type=max](http://www.thaiwater.net/DATA/site/content/fs_show_top7.html?type=rain_acc&sort_type=max)

# ความชื้น

## ความชื้นผิวดิน

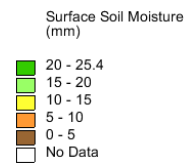
ช่วงต้นเดือนธันวาคม พบว่า มีฝนตกบริเวณตอนบนของประเทศไทย โดยเฉพาะในพื้นที่จังหวัดพะเยา เชียงราย น่าน และลำปาง ทำให้ความชื้นผิวดินบริเวณดังกล่าว ค่อนข้างสูง ส่วนภูมิภาคอื่นๆ ยังคงมีความชื้นค่อนข้างต่ำเนื่องจากมีอากาศเย็น



แผนภาพความชื้นผิวดิน

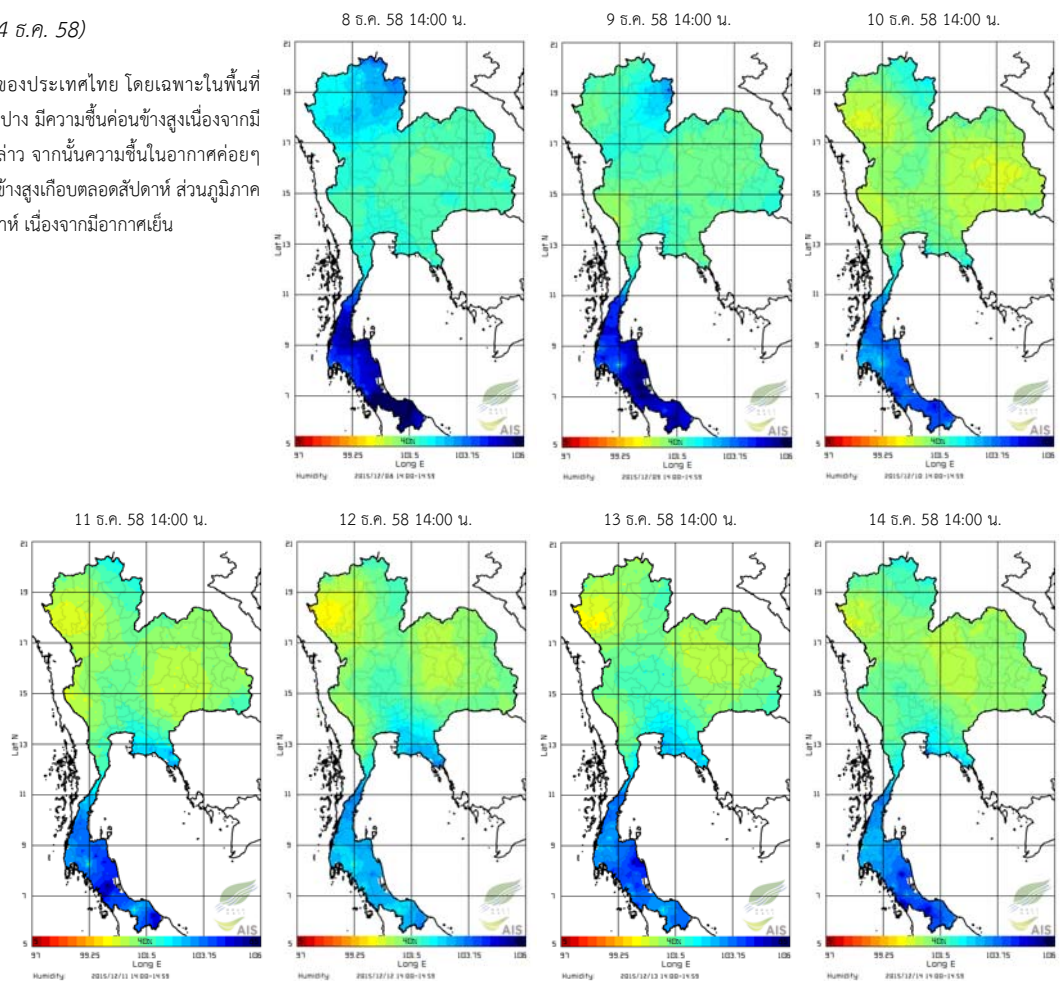
ที่มา : USDA (United States Department of Agriculture)

Pasted from <[http://www.thaiwater.net/DATA/REPORT/php/show\\_soil\\_mois.php?type=afwa](http://www.thaiwater.net/DATA/REPORT/php/show_soil_mois.php?type=afwa)>



## ความชื้นในอากาศ (วันที่ 8-14 ธ.ค. 58)

- ในวันที่ 8 ธ.ค. 58 บริเวณตอนบนของประเทศไทย โดยเฉพาะในพื้นที่จังหวัดพะเยา เชียงราย น่าน และลำปาง มีความชื้นค่อนข้างสูงเนื่องจากมีฝนกระจายกับฝนทั่วไปในพื้นที่ดังกล่าว จากนั้นความชื้นในอากาศค่อยๆ ลดลง สำหรับภาคใต้ มีความชื้นค่อนข้างสูงเกือบตลอดสัปดาห์ ส่วนภูมิภาคอื่นๆ มีความชื้นค่อนข้างต่ำตลอดสัปดาห์ เนื่องจากมีอากาศเย็น



แผนภาพความชื้นในอากาศ

ที่มา : สถาบันสารสนเทศทรัพยากรน้ำและการเกษตร (องค์การมหาชน)

Pasted from <[http://www.thaiwater.net/DATA/REPORT/php/radar/show\\_humidimg.php](http://www.thaiwater.net/DATA/REPORT/php/radar/show_humidimg.php)>

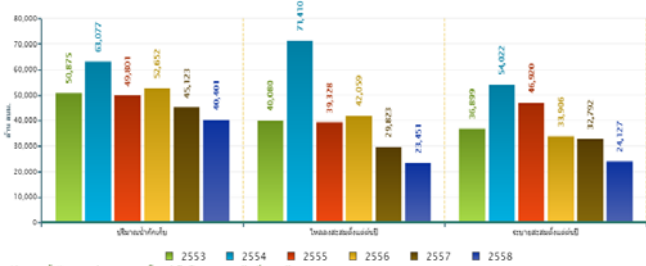


# ปริมาณน้ำในอ่างเก็บน้ำ

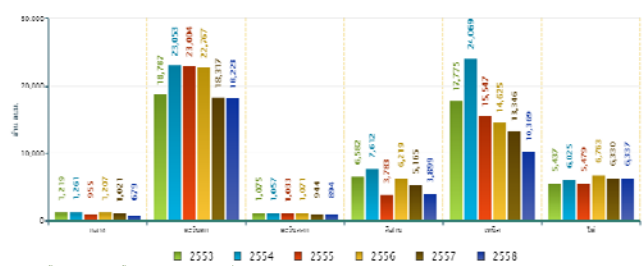
## สภาพน้ำในอ่างเก็บน้ำขนาดใหญ่ทั่วประเทศ (วันที่ 15 ธันวาคม 2558)

ปัจจุบันมีปริมาณน้ำกักเก็บทั่วประเทศอยู่ที่ 40,401 ล้านลูกบาศก์เมตร คิดเป็น 57% ของความจุ และเป็นน้ำใช้การได้จริงเพียง 16,898 ล้านลูกบาศก์เมตร ซึ่งน้อยกว่าปี 2553 ที่เป็นปีแล้ง ทั้งนี้อ่างเก็บน้ำที่มีปริมาณน้ำกักเก็บคงเหลือน้อยกว่า 30% มี 5 เขื่อน คือ เขื่อนแม่งัด(28%) เขื่อนกัวลม(25%) เขื่อนแม่กวง(11%) เขื่อนกัวคองมา(16%) และเขื่อนห้วยหลวง(27%)

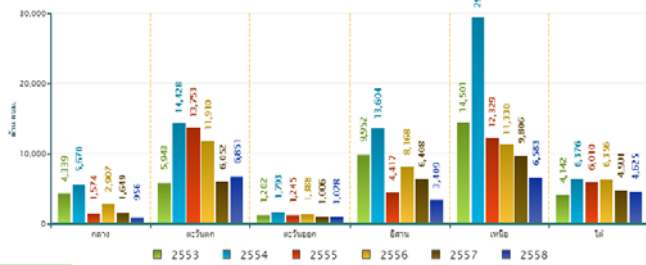
สถานการณ์น้ำในอ่างเก็บน้ำขนาดใหญ่ วันที่ 15 ธันวาคม



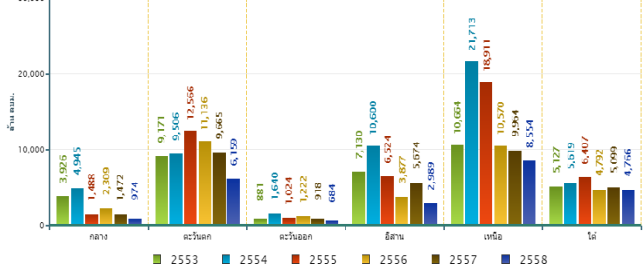
ปริมาณน้ำในอ่างเก็บน้ำขนาดใหญ่ วันที่ 15 ธันวาคม



ปริมาณน้ำในอ่างเก็บน้ำขนาดเล็กระดับจังหวัด วันที่ 15 ธันวาคม



ปริมาณน้ำในอ่างเก็บน้ำขนาดเล็กระดับจังหวัด วันที่ 15 ธันวาคม



ข้อมูลปริมาณน้ำในอ่างเก็บน้ำขนาดใหญ่ในวันที่ 15 ธันวาคม 2558 ที่มา : กรมชลประทานและการไฟฟ้าผลิตแห่งประเทศไทย

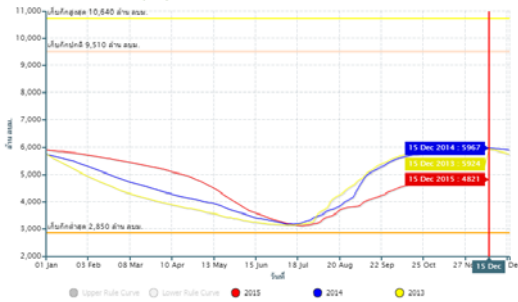
## สภาพน้ำในอ่างเก็บน้ำขนาดใหญ่ในพื้นที่ลุ่มน้ำเจ้าพระยา

- เขื่อนภูมิพล มีปริมาณน้ำกักเก็บคงเหลือ 4,991 ล้านลบ.ม. คิดเป็น 37% เป็นปริมาณน้ำใช้การได้ 1,191 ล้านลบ.ม.
- เขื่อนสิริกิติ์ มีปริมาณน้ำกักเก็บคงเหลือ 4,821 ล้านลบ.ม. คิดเป็น 51% เป็นปริมาณน้ำใช้การได้ 1,971 ล้านลบ.ม.
- เขื่อนแควน้อย มีปริมาณน้ำกักเก็บคงเหลือ 398 ล้านลบ.ม. คิดเป็น 42% เป็นปริมาณน้ำใช้การได้ 355 ล้าน ลบ.ม.
- เขื่อนป่าสักชลสิทธิ์ มีปริมาณน้ำกักเก็บคงเหลือ 552 ล้าน ลบ.ม. คิดเป็น 58% เป็นปริมาณน้ำใช้การได้ 549 ล้าน ลบ.ม.

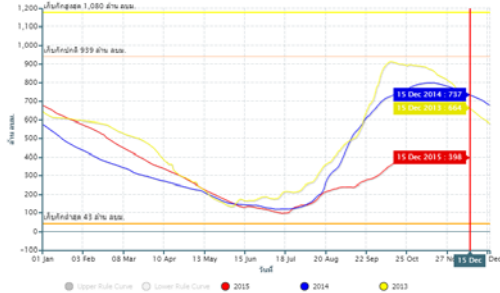
ปริมาณน้ำกักเก็บ เขื่อนภูมิพล (37%)



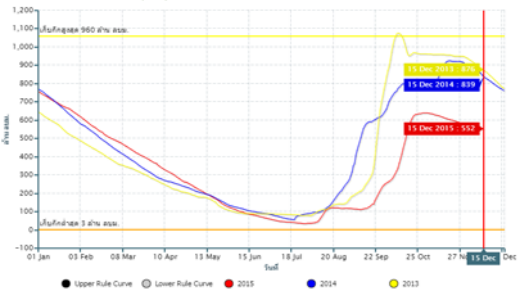
ปริมาณน้ำกักเก็บ เขื่อนสิริกิติ์ (51%)



ปริมาณน้ำกักเก็บ เขื่อนแควน้อย (42%)

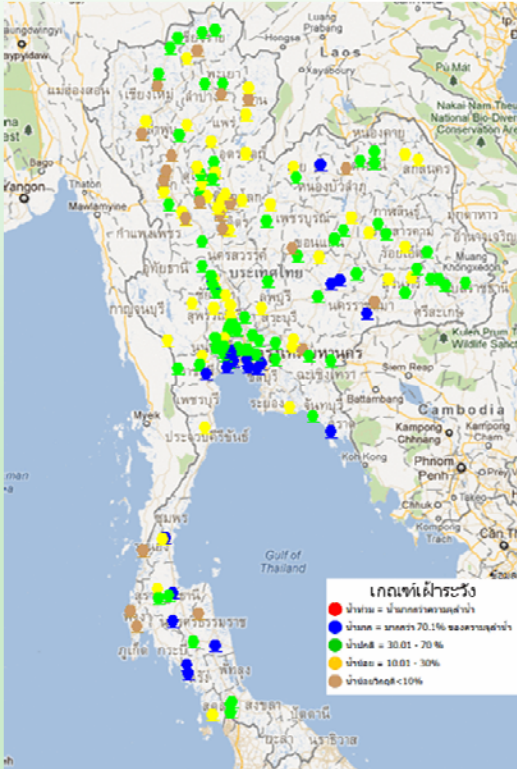


ปริมาณน้ำกักเก็บ เขื่อนป่าสัก (58%)



# ระดับน้ำ-สมดุลงน้ำ

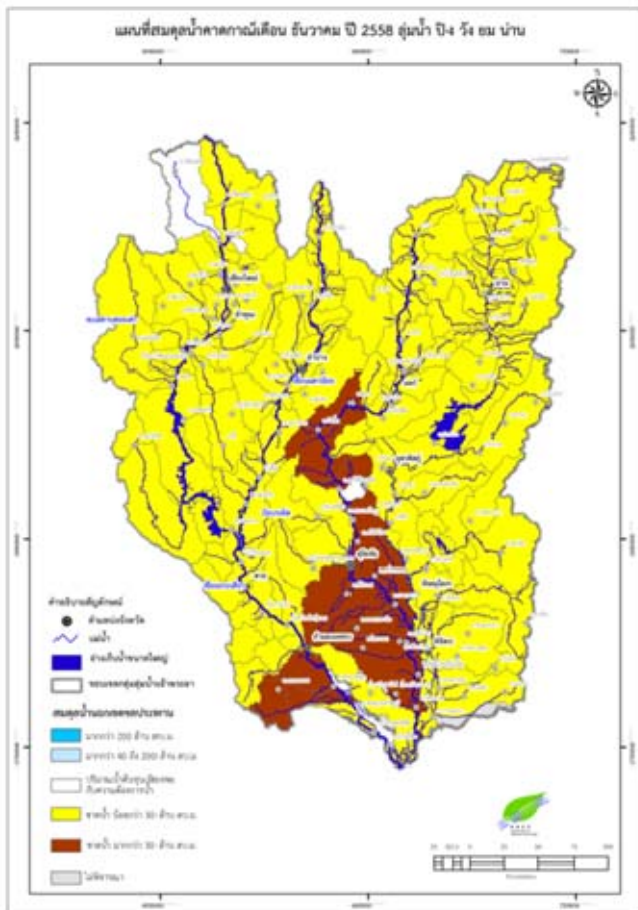
## สถานการณ์น้ำท่า



จากการตรวจวัดระดับน้ำของสถานีโทรมาตร สสนก. พบว่า ภาคเหนือมีระดับน้ำในลำน้ำน้อยถึงน้อยวิกฤต ภาคตะวันออกเฉียงเหนือบริเวณต้นน้ำของแม่น้ำชีมีระดับน้ำน้อย ส่วนภาคใต้มีระดับน้ำลดลงจากฝนที่ตกน้อยลง

ข้อมูล ณ วันที่ 15 ธันวาคม 2558 เวลา 10.00 น.  
รายละเอียดเพิ่มเติม : <http://www.thaiwater.net/hourlyreport>

## สมดุลงน้ำ

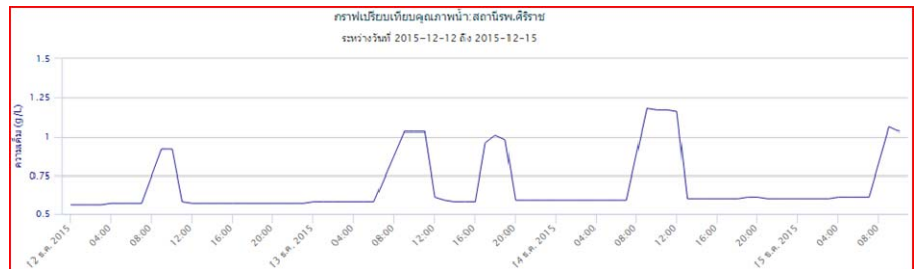
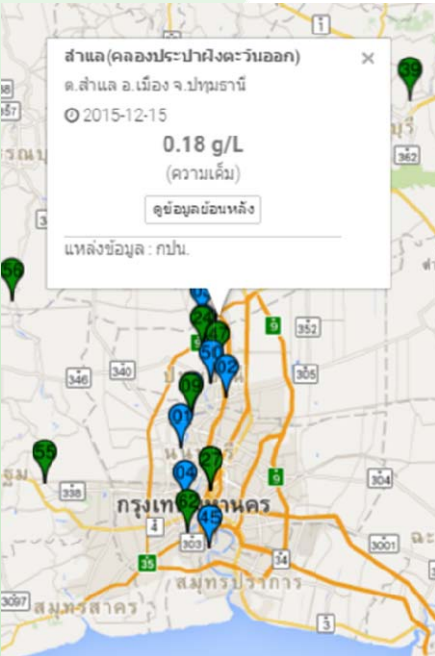


คาดการณ์สมดุลงน้ำ เดือนธันวาคม บริเวณลุ่มน้ำยม คาดว่า พื้นที่การเกษตรในพื้นที่ชลประทานในพื้นที่จังหวัดพิษณุโลก พิจิตร และกำแพงเพชร เสี่ยงต่อการขาดแคลนน้ำ

# น้ำเค็มรุกกล้า

## แม่น้ำเจ้าพระยา

จากการตรวจวัดค่าความเค็มโดยการประปานครหลวง ตลอดลำน้ำเจ้าพระยา สัปดาห์ที่ผ่านมาพบอยู่ในเกณฑ์ปกติ เมื่อเวลา 10.00 น. ค่าความเค็มที่สถานีสำแล วัดได้ 0.18 กรัม/ลิตร อยู่ในเกณฑ์มาตรฐานน้ำดิบเพื่อผลิตน้ำประปา



ที่มา : การประปานครหลวง

## การเพาะปลูกพืชช่วงฤดูแล้ง

จากรายงานการเพาะปลูกพืชในช่วงฤดูแล้ง ในเขตชลประทานขนาดใหญ่ ขนาดกลาง ทั้งประเทศ และในลุ่มน้ำเจ้าพระยา ณ วันที่ 9 ธันวาคม 2558 พบว่ามีการปลูกข้าวนาปรังเกินจากแผนแล้ว 0.613 ล้านไร่ หรือมากกว่า 55% จากแผนที่วางไว้

ภาค	ข้าวนาปรัง			พืชไร่-พืชผัก			รวม		
	แผน (ล้านไร่)	ผล (ล้านไร่)	%	แผน (ล้านไร่)	ผล (ล้านไร่)	%	แผน (ล้านไร่)	ผล (ล้านไร่)	%
เหนือ	0.17	0.204	119	0.14	0.015	11	0.31	0.219	71
ตะวันออกเฉียงเหนือ	0.51	0.001	0	0.10	0.000	0	0.61	0.001	0
กลาง	0.0009	0.00	0	0.001	0.000	0	0.002	0.000	0
ตะวันออก	0.23	0.247	109	0.01	0.004	33	0.24	0.250	105
ตะวันตก	0.0006	0.003	458	0.19	0.007	4	0.19	0.010	5
ใต้	0.22	0.004	2	0.02	0.00	0	0.24	0.004	2
ลุ่มน้ำเจ้าพระยา		1.285			0.025			1.310	
ทั้งประเทศ	1.13	1.743	155	0.46	0.051	11	1.59	1.793	113

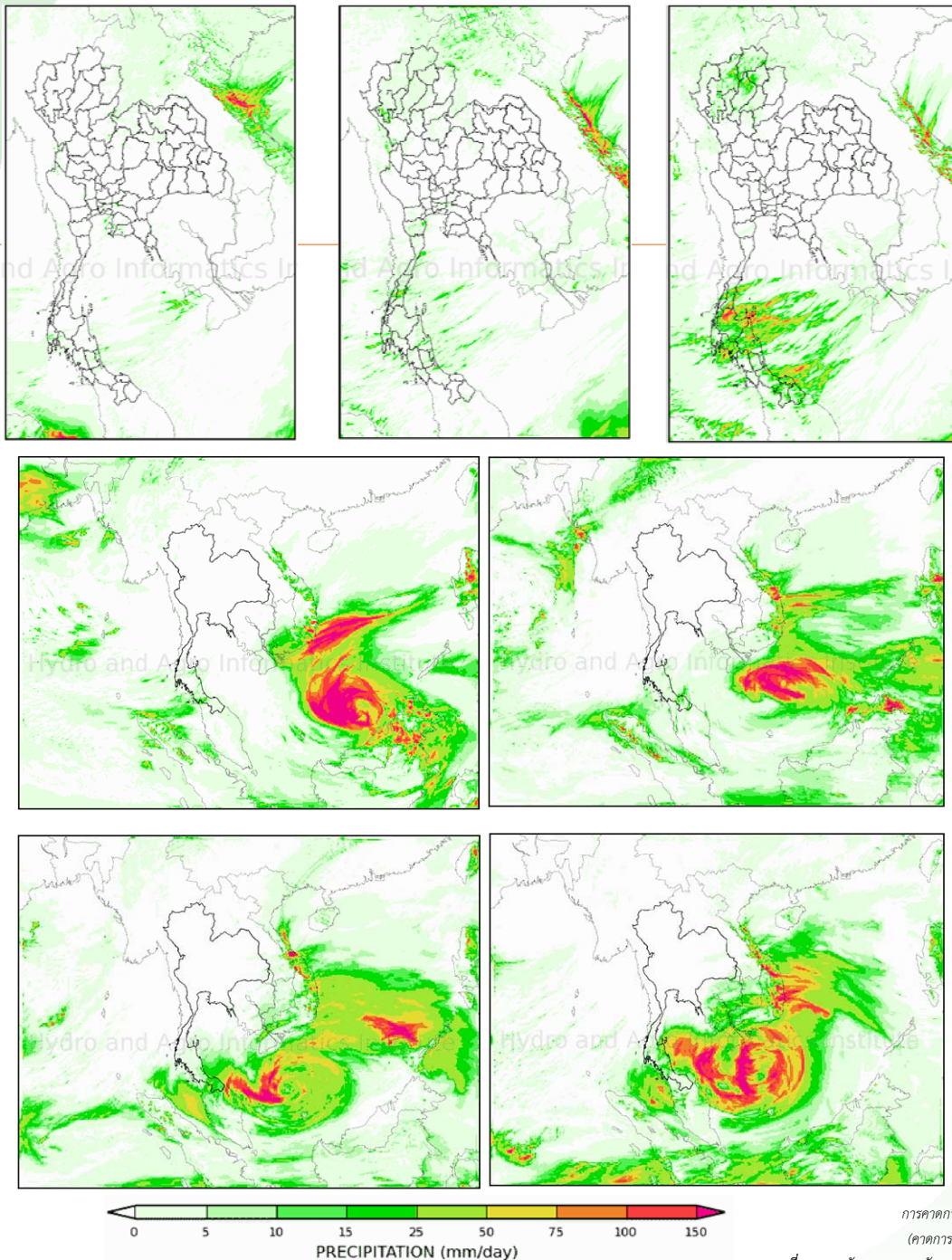
หมายเหตุ : ภาคเหนือ ภาคกลาง ภาคตะวันตก และภาคตะวันออกไม่รวมพื้นที่ในเขตลุ่มน้ำเจ้าพระยาที่ได้นำจากอ่างเก็บน้ำภูมิพล, อ่างเก็บน้ำสิริกิติ์, อ่างเก็บน้ำแควน้อยบำรุงตน และอ่างเก็บน้ำป่าสักชลสิทธิ์



## คาดการณ์ปริมาณฝน

### เปรียบเทียบผลคาดการณ์ฝนล่วงหน้า 7 วัน ด้วยแบบจำลองสภาพอากาศ WRF-ROMS กับเหตุการณ์ที่เกิดขึ้นจริง

จากแผนภาพคาดการณ์ปริมาณฝนสะสมรายวันล่วงหน้า 7 วัน ความละเอียด 3x3 กิโลเมตร และ 9x9 กิโลเมตร ช่วงวันที่ 15-17 ธ.ค. 58 ความกดอากาศสูงจากประเทศจีนระลอกใหม่จะแผ่ลงมากลุมประเทศไทยตอนบนอีกครั้ง ทำให้ลมมรสุมตะวันออกเฉียงเหนือและลมตะวันออกเฉียงที่พัดปกคลุมประเทศไทยและอ่าวไทยจะกลับมามีกำลังแรงขึ้น ส่งผลให้ภาคเหนือตอนบนจะมีฝนตกเล็กน้อยบางแห่ง ส่วนภาคใต้จะกลับมามีฝนเพิ่มขึ้นและตกหนักในบางพื้นที่ จากนั้นช่วงวันที่ 18-21 ธ.ค. 58 ความกดอากาศสูงจากประเทศจีนที่แผ่ลงมาปกคลุมประเทศไทยตอนบนจะมีกำลังแรงขึ้น ทำให้ลมมรสุมตะวันออกเฉียงเหนือและลมตะวันออกเฉียงที่พัดปกคลุมประเทศไทยและอ่าวไทยจะมีกำลังแรงขึ้น ส่งผลให้ภาคใต้จะมีฝนเพิ่มขึ้นและตกหนักบางแห่ง ทั้งนี้เฝ้าติดตามการเคลื่อนตัวของพายุเมือโลร์ ที่จะเคลื่อนตัวผ่านประเทศฟิลิปปินส์เข้าสู่ทะเลจีนตอนล่าง โดยจะอ่อนกำลังลงเป็นหย่อมความกดอากาศต่ำกำลังแรง และมีแนวโน้มจะเคลื่อนตัวเข้าสู่อ่าวไทยต่อไป



การคาดการณ์ฝนระหว่างวันที่ 15-21 ธ.ค. 2558  
(คาดการณ์ ณ วันที่ 14 ธ.ค.58 เวลา 07.00 น.)

ที่มา : สถาบันสารสนเทศทรัพยากรน้ำและการเกษตร (องค์การมหาชน)  
Pasted from <[http://dpm.haii.or.th/wf\\_image/index.php](http://dpm.haii.or.th/wf_image/index.php)>

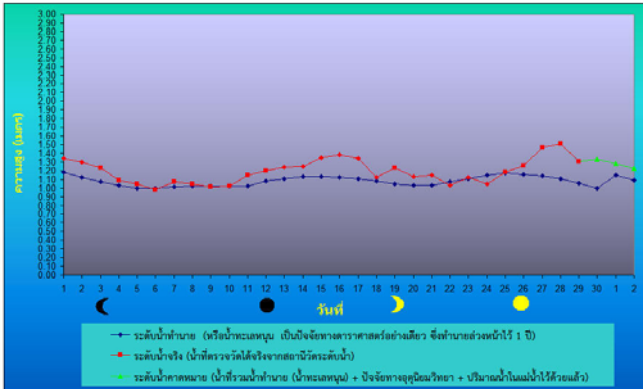
**หมายเหตุ :** โดยทั่วไปความแม่นยำของการคาดการณ์สภาวะฝนจะลดลง เมื่อระยะเวลาคาดการณ์ยาวขึ้น โดยจะมีความแม่นยำสูงสุดที่ 3 วันข้างหน้า  
ข้อมูลคาดการณ์สภาวะฝนเป็นผลงานในระยะวิจัยและพัฒนา โปรดใช้วิจารณญาณในการนำข้อมูลไปใช้



# คาดการณ์ระดับน้ำบริเวณอ่าวไทย

การคาดการณ์สภาวะระดับน้ำในแม่น้ำเจ้าพระยา

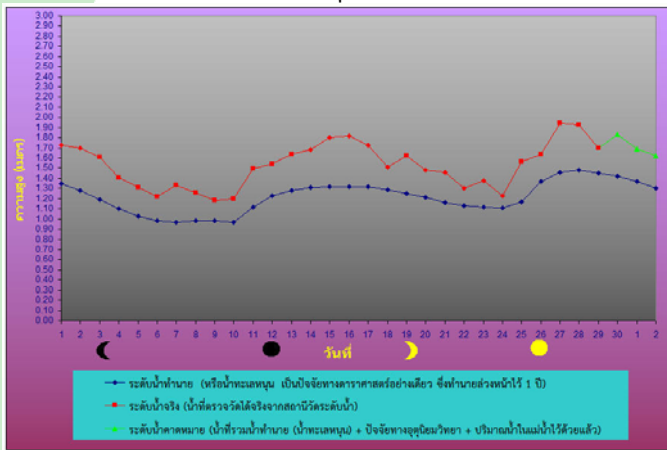
หน้ากองบัญชาการกองทัพเรือ



ระดับน้ำประจำวัน ที่ 16 ธ.ค. พ.ศ.2558

น้ำลงเต็มที่	เวลา	ต่ำกว่าระดับทะเลปานกลาง	เมตร
น้ำขึ้นเต็มที่	เวลา	สูงกว่าระดับทะเลปานกลาง	เมตร
น้ำลงเต็มที่	เวลา	สูงกว่าระดับทะเลปานกลาง	เมตร
น้ำขึ้นเต็มที่	เวลา	สูงกว่าระดับทะเลปานกลาง	เมตร

ป้อมพระจุลจอมเกล้า

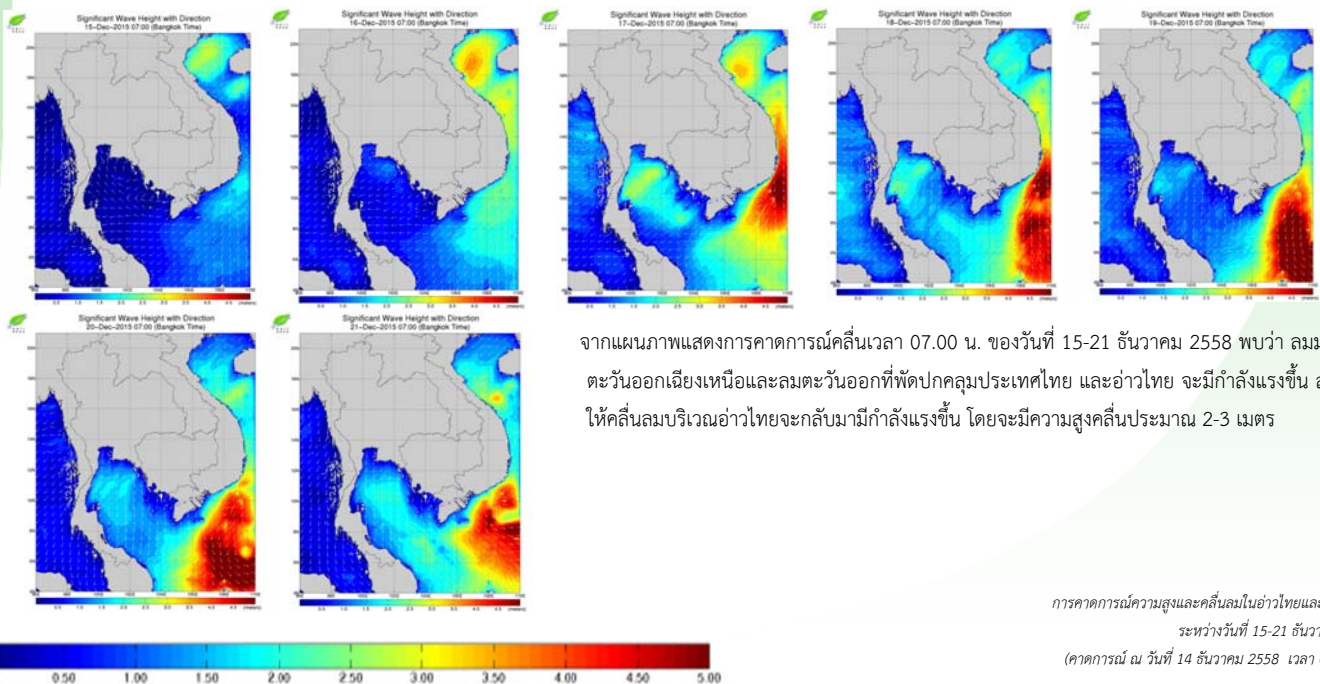


ระดับน้ำประจำวัน ที่ 16 ธ.ค. พ.ศ.2558

น้ำลงเต็มที่	เวลา	ต่ำกว่าระดับทะเลปานกลาง	เมตร
น้ำขึ้นเต็มที่ <td>เวลา <td>สูงกว่าระดับทะเลปานกลาง <td>เมตร</td> </td></td>	เวลา <td>สูงกว่าระดับทะเลปานกลาง <td>เมตร</td> </td>	สูงกว่าระดับทะเลปานกลาง <td>เมตร</td>	เมตร
น้ำลงเต็มที่ <td>เวลา <td>สูงกว่าระดับทะเลปานกลาง <td>เมตร</td> </td></td>	เวลา <td>สูงกว่าระดับทะเลปานกลาง <td>เมตร</td> </td>	สูงกว่าระดับทะเลปานกลาง <td>เมตร</td>	เมตร
น้ำขึ้นเต็มที่ <td>เวลา <td>สูงกว่าระดับทะเลปานกลาง <td>เมตร</td> </td></td>	เวลา <td>สูงกว่าระดับทะเลปานกลาง <td>เมตร</td> </td>	สูงกว่าระดับทะเลปานกลาง <td>เมตร</td>	เมตร

ที่มา : กรมอุทกศาสตร์ กองทัพเรือ

## การคาดการณ์ความสูงและทิศทางคลื่นทะเลบริเวณอ่าวไทยและอันดามัน



จากแผนภาพแสดงการคาดการณ์คลื่นเวลา 07.00 น. ของวันที่ 15-21 ธันวาคม 2558 พบว่า ลมมรสุมตะวันออกเฉียงเหนือและลมตะวันออกเฉียงใต้ปกคลุมประเทศไทย และอ่าวไทย จะมีกำลังแรงขึ้น ส่งผลให้คลื่นลมบริเวณอ่าวไทยจะกลับมามีกำลังแรงขึ้น โดยมีความสูงคลื่นประมาณ 2-3 เมตร

การคาดการณ์ความสูงและคลื่นลมในอ่าวไทยและอันดามัน  
ระหว่างวันที่ 15-21 ธันวาคม 2558  
(คาดการณ์ ณ วันที่ 14 ธันวาคม 2558 เวลา 07.00 น.)



จัดทำโดย

สถาบันสารสนเทศทรัพยากรน้ำและการเกษตร (องค์การมหาชน)

กระทรวงวิทยาศาสตร์และเทคโนโลยี

เลขที่ 108 อาคารบางกอกไทยทาวเวอร์ ชั้น 8

ถนนรางน้ำ แขวงถนนพญาไท เขตราชเทวี กรุงเทพฯ 10400

โทรศัพท์ 0-2642-7132 โทรสาร 0-2642-7133

สนใจรายละเอียดเพิ่มเติมได้ที่

คลังข้อมูลสภาพน้ำ

<http://www.thaiwater.net>

ติดตามสภาพอากาศและคาดการณ์สภาวะฝน

<http://www.thaiwater.net/web/index.php/weatherinfo.html>