



ติดตามสถานการณ์ภัยแล้ง

สัปดาห์ที่ 49/2558

ระหว่างวันที่ 2-8 ธันวาคม 2558

สถานการณ์ปัจจุบัน

ปริมาณฝน	2
ความชื้น	3
ปริมาณน้ำในอ่างเก็บน้ำ	4
ระดับน้ำท่า	5
น้ำเค็มรุกล้ำ	6
การเพาะปลูกพืชฤดูแล้ง	7
พื้นที่ประสบภัย	7

คาดการณ์

ปริมาณฝน	8
ระดับน้ำบริเวณอ่าวไทย	9
ความสูงและทิศทางการเคลื่อนที่ของมวลน้ำบริเวณอ่าวไทยและอันดามัน	9

สถานการณ์ปัจจุบัน

สัปดาห์นี้ภาคเหนือและด้านตะวันออกของภาคตะวันออกเฉียงเหนือมีฝนตกเล็กน้อยถึงปานกลาง สำหรับภาคใต้มีฝนตกหนาแน่นส่วนมากทางฝั่งตะวันออกของภาค โดยมีปริมาณฝนสะสมสูงสุด 7 วัน อยู่ที่ ต.สุคีริน จ.นราธิวาสวัดได้ 114.6 มิลลิเมตร รองลงมาที่ ต.เขาไชยราช จ.ชุมพร วัดได้ 113.2 มิลลิเมตร

ส่วนอ่างเก็บน้ำขนาดใหญ่ทั้ง 33 แห่งทั่วประเทศ มีปริมาณน้ำกักเก็บคงเหลือทั้งสิ้น 40,630 ล้านลูกบาศก์เมตร คิดเป็น 58% ของความจุ และเป็นน้ำใช้การได้จริงเพียง 17,127 ล้านลูกบาศก์เมตร ซึ่งน้อยกว่าปี 2553 ที่เป็นปีแล้ง ทั้งนี้อ่างเก็บน้ำที่มีปริมาณน้ำกักเก็บคงเหลือน้อยกว่า 30% มี 5 เขื่อน คือ เขื่อนแม่งัด(28%) เขื่อนก๊วลม(25%) เขื่อนแม่กวง(11%) เขื่อนก๊วคหมา(16%) และเขื่อนห้วยหลวง(29%) อ่างเก็บน้ำหลักทั้ง 4 แห่ง คือ เขื่อนภูมิพล เขื่อนสิริกิติ์ เขื่อนแควน้อย และเขื่อนป่าสักฯ มีปริมาณน้ำกักเก็บคงเหลือรวมกัน 10,827 ล้าน ลบ.ม. คิดเป็น 44% โดยเป็นปริมาณน้ำใช้การได้จริงเพียง 4,131 ล้าน ลบ.ม. ทั้งนี้รายงานการเพาะปลูกพืชในช่วงฤดูแล้ง ในเขตชลประทานขนาดใหญ่ ขนาดกลาง ทั้งประเทศ และในกลุ่มน้ำเจ้าพระยา ณ วันที่ 2 ธันวาคม 2558 พบว่ามีการปลูกข้าวนาปรังเกินจากแผนแล้ว 0.524 ล้านไร่ หรือมากกว่า 46% จากแผนที่วางไว้

คาดการณ์

คาดการณ์ฝน ช่วงวันที่ 8-10 ธ.ค. 58 ความกดอากาศสูงจากประเทศจีนที่แผ่ลงมาปกคลุมประเทศไทยตอนบนจะเริ่มอ่อนกำลังลงในช่วงวันที่ 9 ธ.ค. ทำให้ลมมรสุมตะวันออกเฉียงเหนือและลมตะวันออกเฉียงใต้พัดปกคลุมประเทศไทยและอ่าวไทยจะมีกำลังอ่อนลง ส่งผลให้ภาคใต้มีฝนลดลง แต่ยังคงมีฝนปานกลางถึงตกหนักในบริเวณจังหวัดชุมพร สุราษฎร์ธานี นครศรีธรรมราช และพัทลุง จากนั้นช่วงวันที่ 11-14 ธ.ค. 58 ความกดอากาศสูงจากประเทศจีนที่แผ่ลงมาปกคลุมประเทศไทยตอนบนยังคงมีกำลังอ่อน และจะเริ่มกลับมามีกำลังแรงขึ้นในช่วงวันที่ 14 ธ.ค. ทำให้ลมมรสุมตะวันออกเฉียงเหนือและลมตะวันออกเฉียงใต้พัดปกคลุมประเทศไทยและอ่าวไทยจะยังคงมีกำลังอ่อน ส่งผลให้ภาคใต้มีฝนน้อยอยู่ในเกณฑ์กระจายเป็นแห่งๆ

คาดการณ์สมตลน้ำ เดือนธันวาคม บริเวณลุ่มน้ำปิง วัง ยม และน่าน คาดว่า พื้นที่การเกษตรในพื้นที่ชลประทานในพื้นที่จังหวัดพิษณุโลก พิจิตร และกำแพงเพชร เสี่ยงต่อการขาดแคลนน้ำ

คาดการณ์ระดับน้ำบริเวณอ่าวไทย คาดว่าวันที่ 8 ธันวาคม 2558 ที่หน้ากองบัญชาการกองทัพเรือ น้ำลงเต็มทีเวลา 10.25 น. สูงกว่าระดับน้ำทะเลปานกลาง 0.40 เมตร น้ำขึ้นเต็มทีเวลา 15.08 น. สูงกว่าระดับน้ำทะเลปานกลาง 1.16 เมตร ส่วนที่ป้อมพระจุลจอมเกล้า น้ำลงเต็มทีเวลา 22.11 น. ต่ำกว่าระดับน้ำทะเลปานกลาง 0.87 เมตร น้ำขึ้นเต็มที เวลา 14.09 น. สูงกว่าระดับน้ำทะเลปานกลาง 1.27 เมตร

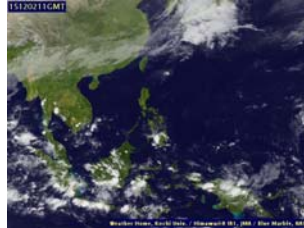
คาดการณ์คลื่นเวลา 07.00 น. ของวันที่ 8-14 ธันวาคม 2558 พบว่า ลมมรสุมตะวันออกเฉียงเหนือและลมตะวันออกเฉียงใต้พัดปกคลุมประเทศไทย และอ่าวไทย จะมีกำลังอ่อนลง ส่งผลให้คลื่นลมบริเวณอ่าวไทยอ่อนกำลังลง โดยจะมีความสูงคลื่นต่ำกว่า 1 เมตร

ปริมาณฝน (วันที่ 2- 8 ธันวาคม 2558)

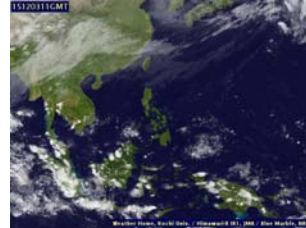
เมฆ

- ในวันที่ 4-5 ธ.ค. มีกลุ่มเมฆปกคลุมบางส่วนในภาคเหนือ ภาคตะวันออกเฉียงเหนือ และภาคกลาง เนื่องจากมีคลื่นกระแสลมตะวันตกปกคลุมบริเวณดังกล่าว ทำให้มีอากาศเย็นเกือบทั่วไป ส่วนภาคใต้มีกลุ่มเมฆปกคลุมหนาแน่น ตลอดสัปดาห์ทำให้มีฝนตกหนาแน่น ตลอดช่วง โดยเฉพาะฝั่งตะวันออกของภาค

2 ธ.ค. 2558 01:00GMT



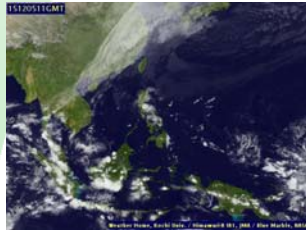
3 ธ.ค. 2558 01:00GMT



4 ธ.ค. 2558 01:00GMT



5 ธ.ค. 2558 01:00GMT



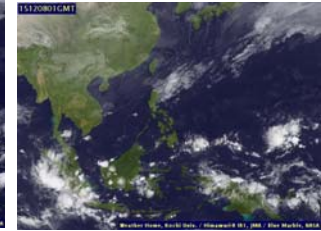
6 ธ.ค. 2558 01:00GMT



7 ธ.ค. 2558 01:00GMT



8 ธ.ค. 2558 01:00GMT



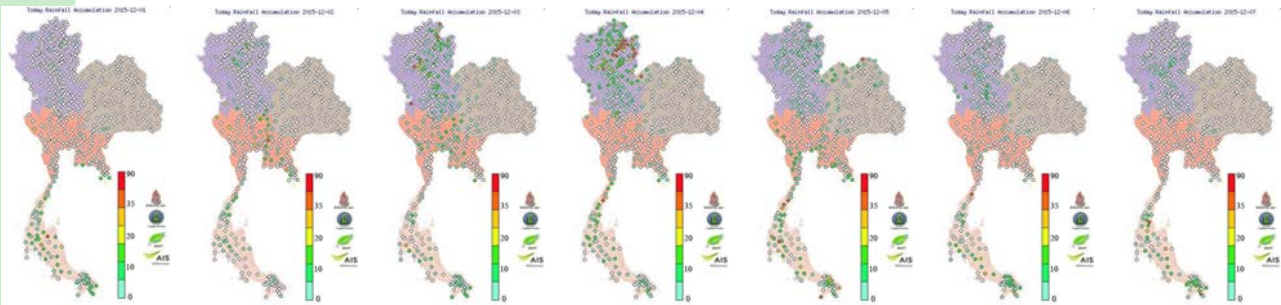
แผนที่เมฆ

ที่มา : มหาวิทยาลัยโคชิ

Pasted from <<http://tiworm.haii.or.th/TyphoonTracking/>>

ปริมาณฝนสัปดาห์ที่ผ่านมา

ปริมาณฝนสะสมรายวัน (วันที่ 1-7 ธ.ค. 2558)

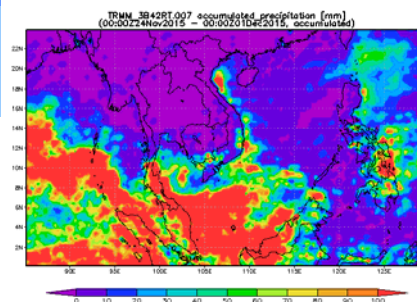


สถานี	ปริมาณฝนสะสม 1-7 ธ.ค.58 (มม.)
ที่ว่าการอำเภอสุคิริน ด.สุคิริน จ.นราธิวาส	114.6
บ้านพาละ ด.เขาไชยราช จ.ชุมพร	113.2
ทุ่งควายวัด ด.ทุ่งควายวัด จ.ชุมพร	105.2

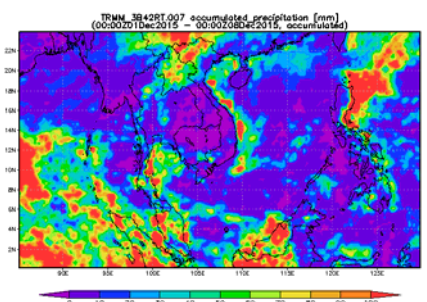
หมายเหตุ เลือกปริมาณฝนสะสม 7 วัน มากกว่า 100 มิลลิเมตร

รายละเอียดเพิ่มเติม : http://www.thaiwater.net/DATA/site/content/fs_show_top7.html?type=rain_acc&sort_type=max

สัปดาห์ที่แล้ว ฝนสะสมระหว่างวันที่ 24-30 พ.ย.58



สัปดาห์นี้ ฝนสะสมระหว่างวันที่ 1-7 ธ.ค. 58



- ปริมาณฝนสะสมตั้งแต่วันที่ 1-7 ธ.ค. 2558 พบว่า มีฝนตกบางพื้นที่ในภาคเหนือบริเวณจังหวัดพะเยา น่าน แพร่ ลำพูน และลำปาง ภาคตะวันออกเฉียงเหนือส่วนมากด้านตะวันออกของภาค กับมีฝนตกสะสมบริเวณภาคใต้ ส่วนมากด้านตะวันออกของภาค

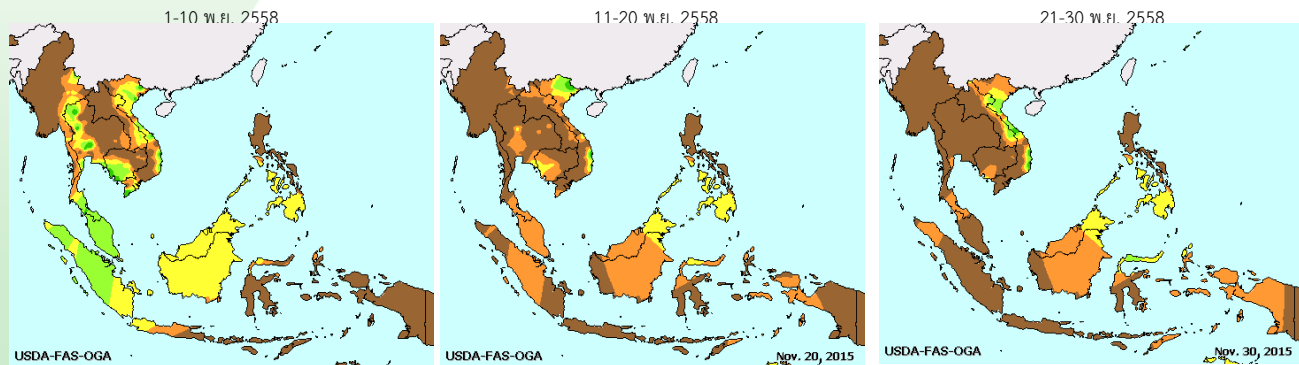
ที่มา : NASA (National Aeronautics and Space Administration)

Pasted from <<http://disc2.nascom.nasa.gov/Giovanni/tovas/realtime.3B42RT.2.shtml>>

ความชื้น

ความชื้นผิวดิน

ช่วงต้นเดือนพฤศจิกายน พบว่า ในวันที่ 1 มีฝนบริเวณประเทศไทยตอนบน กับในระยะครึ่งหลังของช่วงมีฝนบริเวณภาคใต้ ทำให้ความชื้นผิวดินบริเวณภาคเหนือ ภาคกลาง และภาคใต้ค่อนข้างสูง สำหรับช่วงกลางเดือนและปลายเดือนเกือบทั่วประเทศมีความชื้นค่อนข้างต่ำ เนื่องจากบริเวณความกดอากาศสูงจากประเทศจีนแผ่ปกคลุมภาคตะวันออกเฉียงเหนือ ทำให้บริเวณตอนบนของประเทศมีอุณหภูมิลดลง โดยเฉพาะภาคเหนือและภาคตะวันออกเฉียงเหนือมีอากาศเย็นทั่วไป



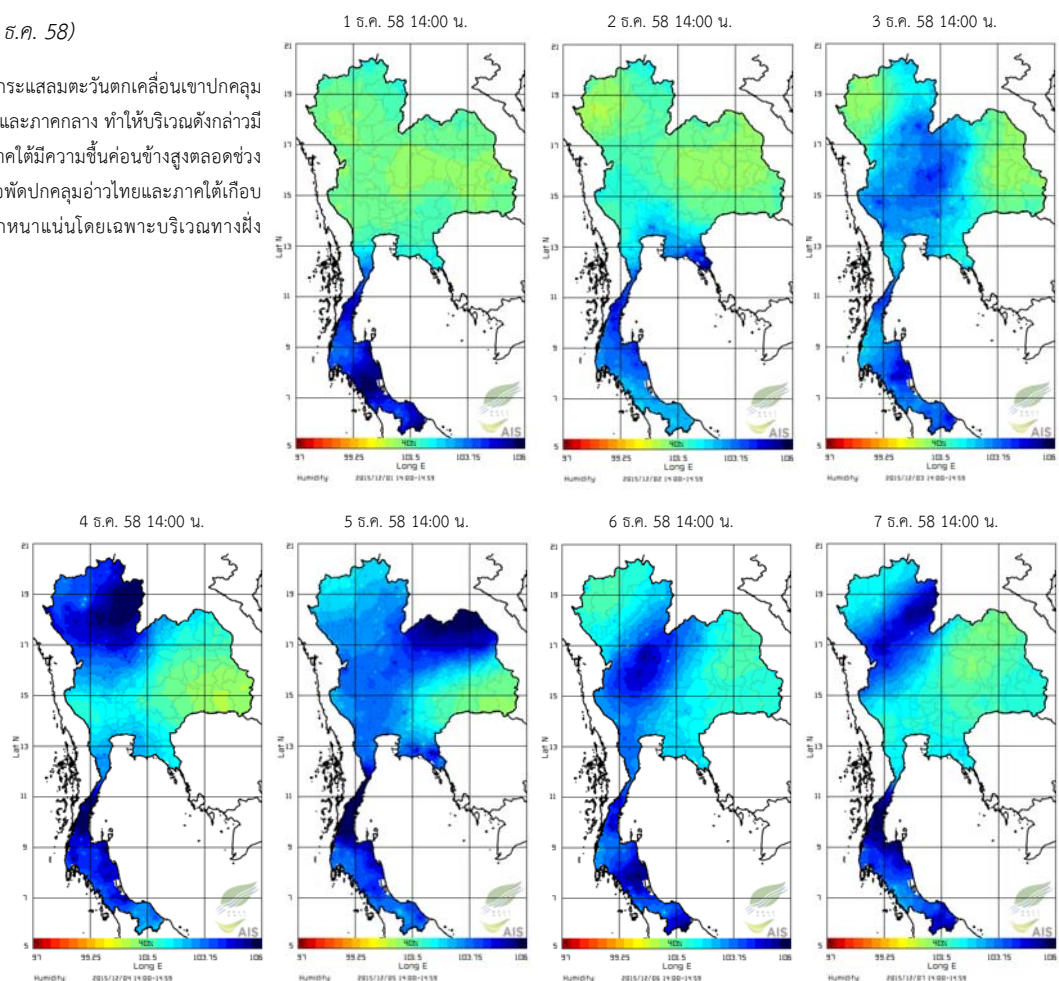
แผนที่ความชื้นผิวดิน

ที่มา : USDA (United States Department of Agriculture)

Pasted from <http://www.thaiwater.net/DATA/REPORT/php/show_soil_mois.php?type=afwa>

ความชื้นในอากาศ (วันที่ 1-7 ธ.ค. 58)

- ในระยะกลางถึงปลายสัปดาห์ คลื่นกระแสลมตะวันตกเคลื่อนเข้าปกคลุมภาคเหนือ ภาคตะวันออกเฉียงเหนือและภาคกลาง ทำให้บริเวณดังกล่าวมีความชื้นสัมพัทธ์ค่อนข้างสูง ส่วนภาคใต้มีความชื้นค่อนข้างสูงตลอดช่วง เนื่องจากมรสุมตะวันออกเฉียงเหนือพัดปกคลุมอ่าวไทยและภาคใต้เกือบตลอดสัปดาห์ ทำให้ภาคใต้มีฝนตกหนักแน่นโดยเฉพาะบริเวณทางฝั่งตะวันออกของภาค



แผนที่ความชื้นในอากาศ

ที่มา : สถาบันสารสนเทศทรัพยากรน้ำและการเกษตร (องค์การมหาชน)

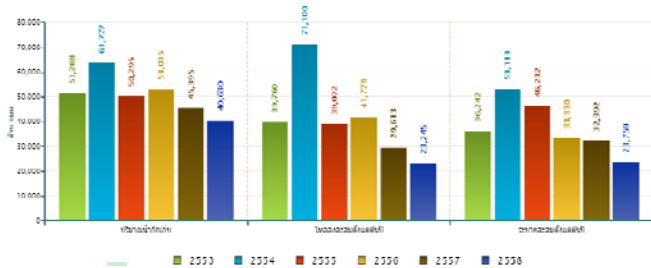
Pasted from <http://www.thaiwater.net/DATA/REPORT/php/radar/show_humidity.php>

ปริมาณน้ำในอ่างเก็บน้ำ

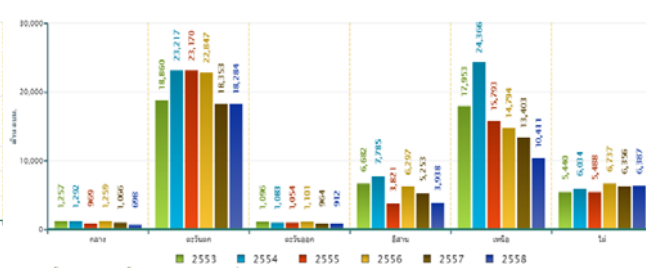
สภาพน้ำในอ่างเก็บน้ำขนาดใหญ่ทั่วประเทศ (วันที่ 8 ธันวาคม 2558)

ปัจจุบันมีปริมาณน้ำกักเก็บทั่วประเทศอยู่ที่ 40,630 ล้านลูกบาศก์เมตร คิดเป็น 58% ของความจุ และเป็นน้ำใช้การได้จริงเพียง 17,127 ล้านลูกบาศก์เมตร ซึ่งน้อยกว่าปี 2553 ที่เป็นปีแล้ง ทั้งนี้อ่างเก็บน้ำที่มีปริมาณน้ำกักเก็บคงเหลือน้อยกว่า 30% มี 5 เขื่อน คือ เขื่อนแม่จิด(28%) เขื่อนกัวลม(25%) เขื่อนแม่กวง(11%) เขื่อนกัวคองมา(16%) และเขื่อนห้วยหลวง(29%)

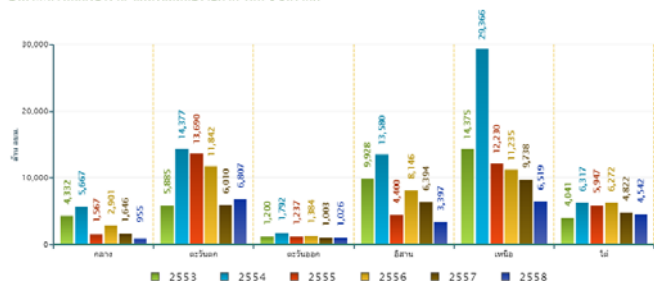
ลักษณะการเปลี่ยนแปลงปริมาณน้ำในอ่างเก็บน้ำขนาดใหญ่ทั่วประเทศ วันที่ 8 ธันวาคม



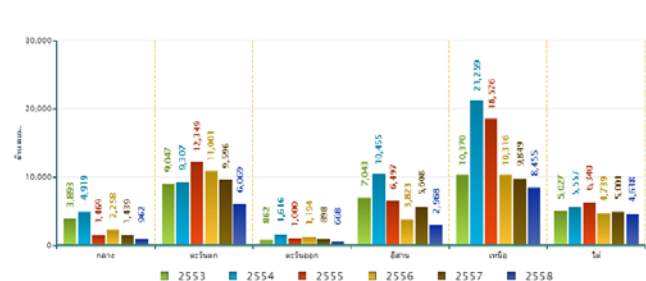
ปริมาณน้ำในอ่างเก็บน้ำขนาดใหญ่ทั่วประเทศ วันที่ 8 ธันวาคม



ปริมาณน้ำในอ่างเก็บน้ำขนาดใหญ่ทั่วประเทศ วันที่ 8 ธันวาคม



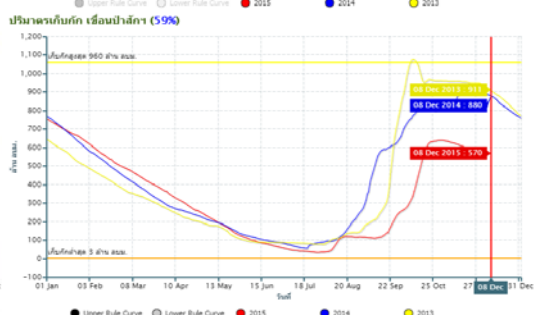
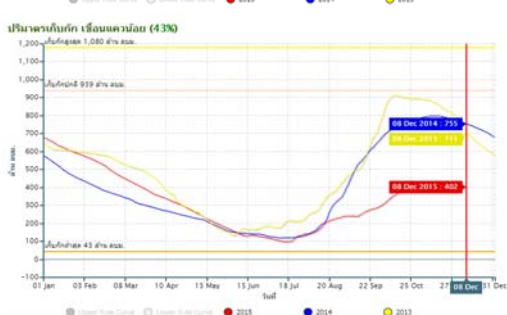
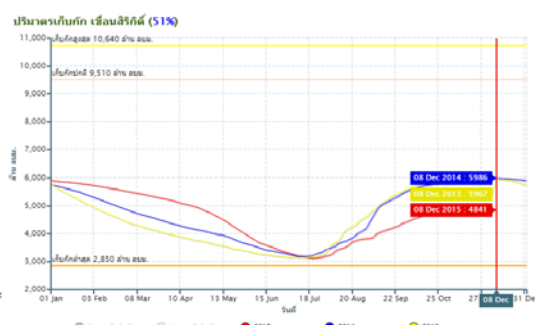
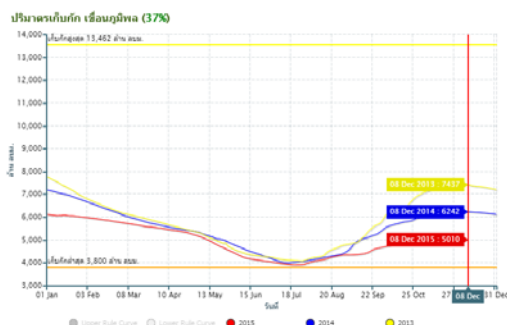
ปริมาณน้ำในอ่างเก็บน้ำขนาดใหญ่ทั่วประเทศ วันที่ 8 ธันวาคม



ข้อมูลปริมาณน้ำในอ่างเก็บน้ำขนาดใหญ่วันที่ 8 ธันวาคม 2558
ที่มา : กรมชลประทานและการไฟฟ้าฝ่ายผลิตแห่งประเทศไทย

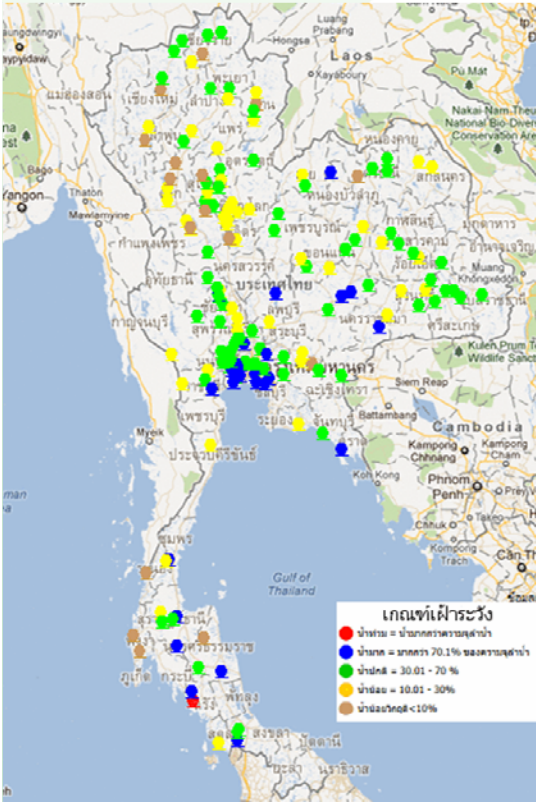
สภาพน้ำในอ่างเก็บน้ำขนาดใหญ่ในพื้นที่ลุ่มน้ำเจ้าพระยา

- เขื่อนภูมิพล มีปริมาณน้ำกักเก็บคงเหลือ 5,010 ล้านลบ.ม. คิดเป็น 37% เป็นปริมาณน้ำใช้การได้ 1,210 ล้านลบ.ม.
- เขื่อนสิริกิติ์ มีปริมาณน้ำกักเก็บคงเหลือ 4,841 ล้านลบ.ม. คิดเป็น 51% เป็นปริมาณน้ำใช้การได้ 1,991 ล้านลบ.ม.
- เขื่อนแควน้อย มีปริมาณน้ำกักเก็บคงเหลือ 402 ล้านลบ.ม. คิดเป็น 43% เป็นปริมาณน้ำใช้การได้ 359 ล้านลบ.ม.
- เขื่อนป่าสักชลสิทธิ์ มีปริมาณน้ำกักเก็บคงเหลือ 570 ล้านลบ.ม. คิดเป็น 59% เป็นปริมาณน้ำใช้การได้ 567 ล้านลบ.ม.



ระดับน้ำ-สมดุลงน้ำ

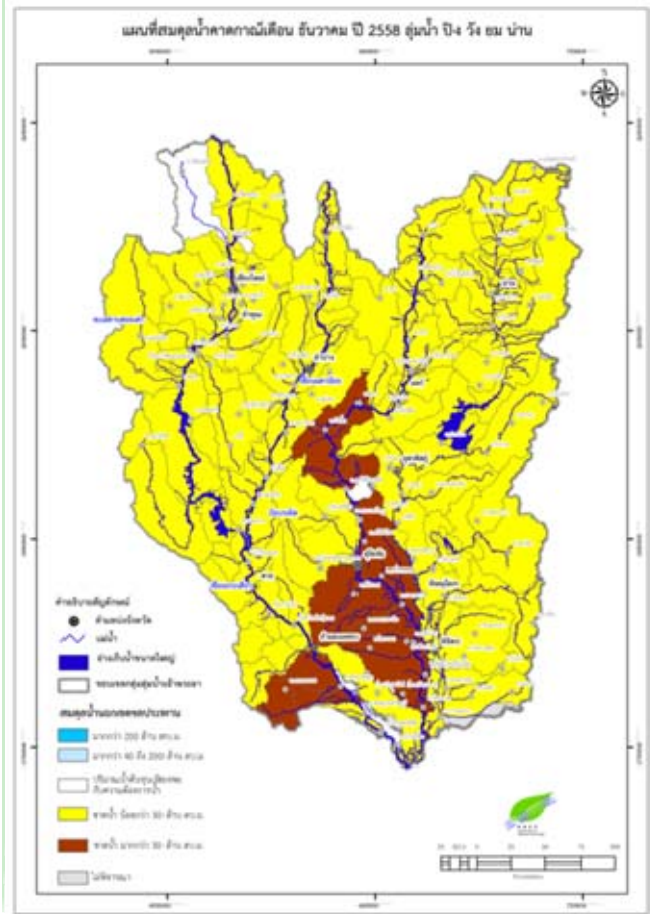
สถานการณ์น้ำท่า



จากการตรวจวัดระดับน้ำของสถานีโทรมาตร สสนท. พบว่า ภาคเหนือมีระดับน้ำในลำน้ำน้อยถึงน้อยวิกฤต ภาคตะวันออกเฉียงเหนือบริเวณต้นน้ำของแม่น้ำมีระดับน้ำน้อย ส่วนภาคใต้มีระดับน้ำเพิ่มสูงขึ้นจากฝนที่ตกหนัก และมีน้ำล้นตลิ่ง ที่แม่น้ำตรัง ต.บางรัก อ.เมือง จ.ตรัง

ข้อมูล ณ วันที่ 8 ธันวาคม 2558 เวลา 10.00 น.
รายละเอียดเพิ่มเติม : <http://www.thaiwater.net/hourlyreport>

สมดุลงน้ำ

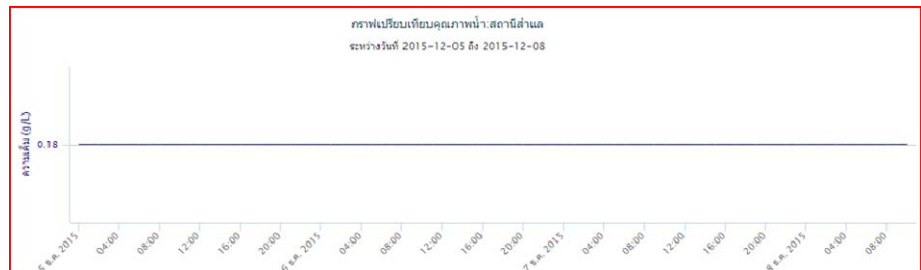
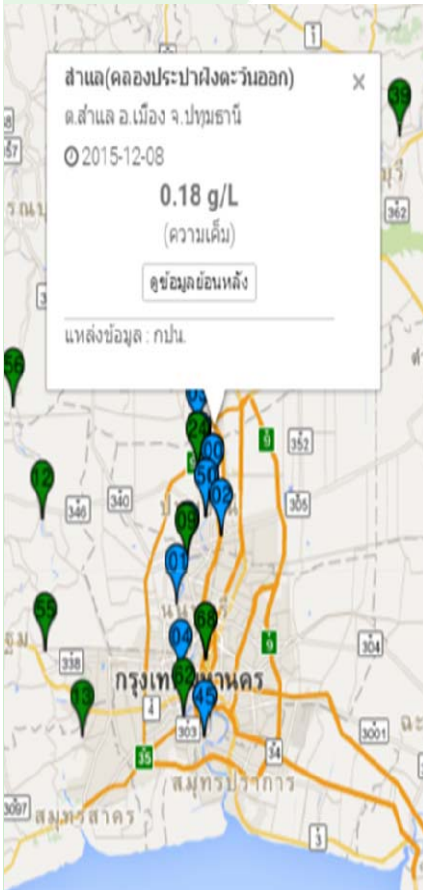


คาดการณ์สมดุลงน้ำ เดือนธันวาคม บริเวณลุ่มน้ำยม คาดว่า พื้นที่การเกษตรในพื้นที่ชลประทานในพื้นที่จังหวัดพิษณุโลก พิจิตร และกำแพงเพชร เสี่ยงต่อการขาดแคลนน้ำ

น้ำเค็มรุกล้ำ

แม่น้ำเจ้าพระยา

จากการตรวจวัดค่าความเค็มโดยการประπανครหลวง ตลอดลำน้ำเจ้าพระยา สัปดาห์ที่ผ่านมาพบอยู่ในเกณฑ์ปกติ เมื่อเวลา 10.00 น. ค่าความเค็มที่สถานีสำแล วัดได้ 0.18 กรัม/ลิตร อยู่ในเกณฑ์มาตรฐานน้ำดิบเพื่อผลิตน้ำประปา



การเพาะปลูกพืชช่วงฤดูแล้ง

จากรายงานการเพาะปลูกพืชในช่วงฤดูแล้ง ในเขตชลประทานขนาดใหญ่ ขนาดกลาง ทั้งประเทศ และในลุ่มน้ำเจ้าพระยา ณ วันที่ 2 ธันวาคม 2558 พบว่ามีการปลูกข้าวนาปรังเกินจากแผนแล้ว 0.524 ล้านไร่ หรือมากกว่า 46% จากแผนที่วางไว้

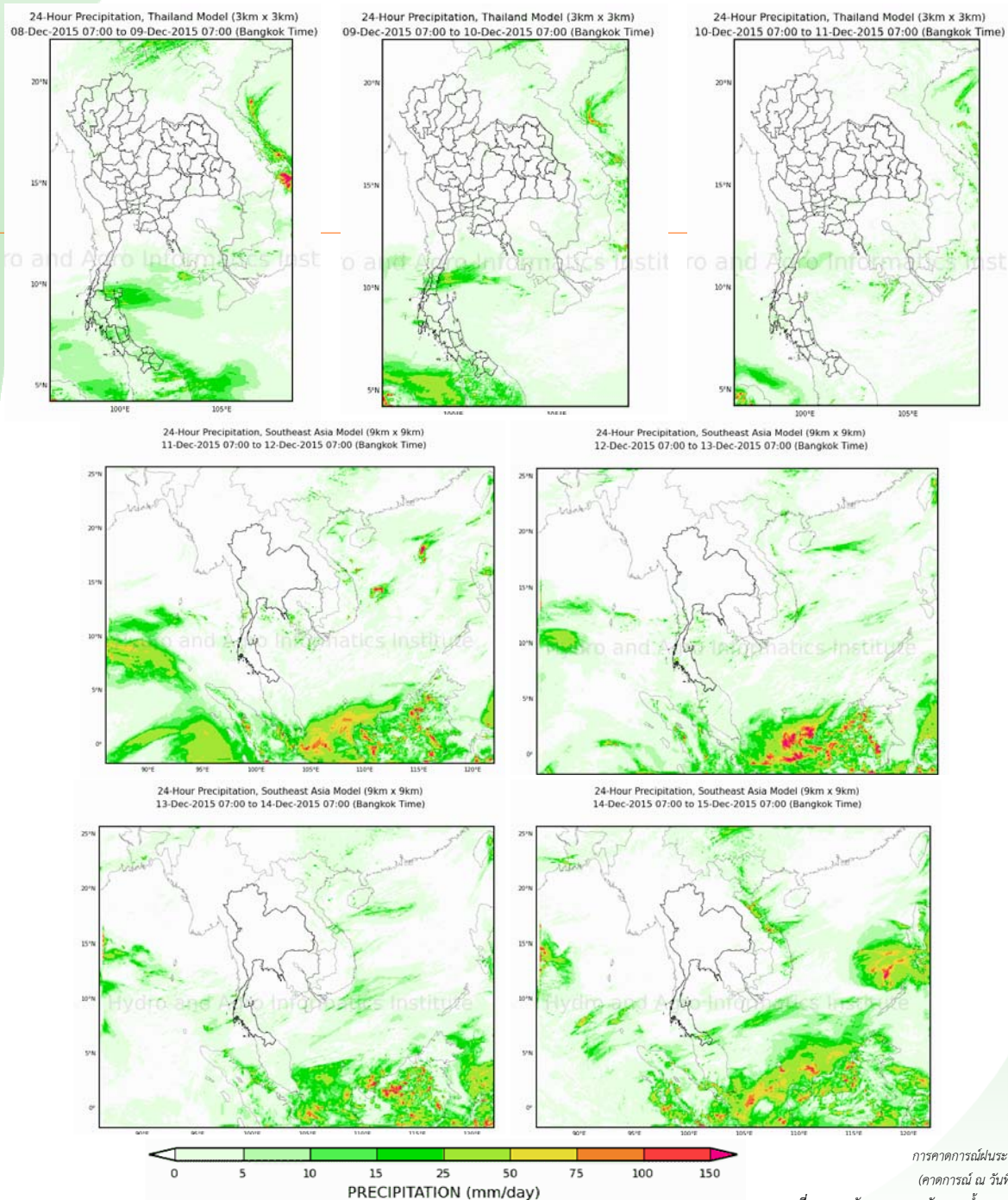
ภาค	ข้าวนาปรัง			พืชไร่-พืชผัก			รวม		
	แผน (ล้านไร่)	ผล (ล้านไร่)	%	แผน (ล้านไร่)	ผล (ล้านไร่)	%	แผน (ล้านไร่)	ผล (ล้านไร่)	%
เหนือ	0.17	0.200	116.58	0.14	0.015	11	0.31	0.215	70
ตะวันออกเฉียงเหนือ	0.51	0.001	0.17	0.10	0.000	0	0.61	0.001	0
กลาง	0.0009	0.00	0	0.001	0.000	0	0.002	0.000	0
ตะวันออก	0.23	0.237	104.25	0.01	0.004	33	0.24	0.240	101
ตะวันตก	0.0006	0.002	291.27	0.19	0.008	4	0.19	0.009	5
ใต้	0.22	0.004	1.74	0.02	0.00	0	0.24	0.004	2
ลุ่มน้ำเจ้าพระยา		1.212			0.024			1.235	
ทั้งประเทศ	1.13	1.654	146.78	0.46	0.051	11	1.59	1.705	107

หมายเหตุ : ภาคเหนือ ภาคกลาง ภาคตะวันตก และภาคตะวันออกไม่รวมพื้นที่ในเขตลุ่มน้ำเจ้าพระยาที่ใช้น้ำจากอ่างเก็บน้ำยอธิดา, อ่างเก็บน้ำสิริกิติ์, อ่างเก็บน้ำแควน้อยบำรุงแดน และอ่างเก็บน้ำป่าสักชลสิทธิ์

คาดการณ์ปริมาณฝน

เปรียบเทียบผลคาดการณ์ฝนล่วงหน้า 7 วัน ด้วยแบบจำลองสภาพอากาศ WRF-ROMS กับเหตุการณ์ที่เกิดขึ้นจริง

จากแผนภาพคาดการณ์ปริมาณฝนสะสมรายวันล่วงหน้า 7 วัน ความละเอียด 3x3 กิโลเมตร และ 9x9 กิโลเมตร ช่วงวันที่ 8-10 ธ.ค. 58 ความกดอากาศสูงจากประเทศจีนที่แผ่ลงมาปกคลุมประเทศไทยตอนบนจะเริ่มอ่อนกำลังลงในช่วงวันที่ 9 ธ.ค. ทำให้ลมมรสุมตะวันออกเฉียงเหนือและลมตะวันออกเฉียงใต้ที่พัดปกคลุมประเทศไทยและอ่าวไทยจะมีกำลังอ่อนลง ส่งผลให้ภาคใต้มีฝนลดลง แต่ยังคงมีฝนปานกลางถึงตกหนักในบริเวณจังหวัดชุมพร สุราษฎร์ธานี นครศรีธรรมราช และพัทลุง จากนั้นช่วงวันที่ 11-14 ธ.ค. 58 ความกดอากาศสูงจากประเทศจีนที่แผ่ลงมาปกคลุมประเทศไทยตอนบนยังคงมีกำลังอ่อน และจะเริ่มกลับมามีกำลังแรงขึ้นในช่วงวันที่ 14 ธ.ค. ทำให้ลมมรสุมตะวันออกเฉียงเหนือและลมตะวันออกเฉียงใต้ที่พัดปกคลุมประเทศไทยและอ่าวไทยจะยังคงมีกำลังอ่อน ส่งผลให้ภาคใต้มีฝนน้อยอยู่ในเกณฑ์กระจายเป็นแห่งๆ



การคาดการณ์ฝนระหว่างวันที่ 8-14 ธ.ค. 2558
(คาดการณ์ ณ วันที่ 7 ธ.ค.58 เวลา 07.00 น.)

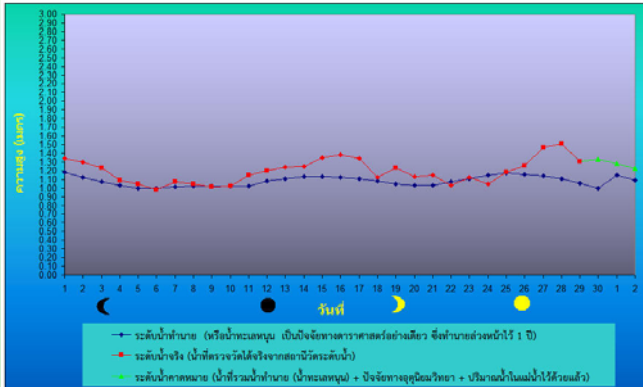
ที่มา : สถาบันสารสนเทศทรัพยากรน้ำและการเกษตร (องค์การมหาชน)
Pasted from <http://dpm.haii.or.th/wrf_image/index.php>

หมายเหตุ : โดยทั่วไปความแม่นยำของการคาดการณ์สภาวะฝนจะลดลง เมื่อระยะเวลาคาดการณ์ยาวขึ้น โดยจะมีความแม่นยำสูงสุดที่ 3 วันข้างหน้า
ข้อมูลคาดการณ์สภาวะฝนเป็นผลงานในระหว่างวิจัยและพัฒนา โปรดใช้วิจารณญาณในการนำข้อมูลไปใช้

คาดการณ์ระดับน้ำบริเวณอ่าวไทย

การคาดการณ์สภาวะระดับน้ำในแม่น้ำเจ้าพระยา

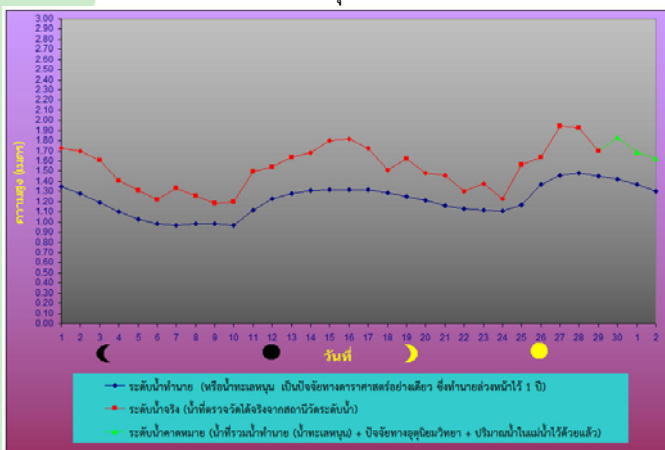
หน้ากองบัญชาการกองทัพเรือ



ระดับน้ำประจำวันที่ 8 ธ.ค. พ.ศ.2558

น้ำขึ้นเต็มที่	เวลา	0630	สูงกว่าระดับทะเลปานกลาง	0.76	เมตร
น้ำลงเต็มที่	เวลา	1025	สูงกว่าระดับทะเลปานกลาง	0.40	เมตร
น้ำขึ้นเต็มที่	เวลา	1508	สูงกว่าระดับทะเลปานกลาง	1.16	เมตร

ป้อมพระจุลจอมเกล้า

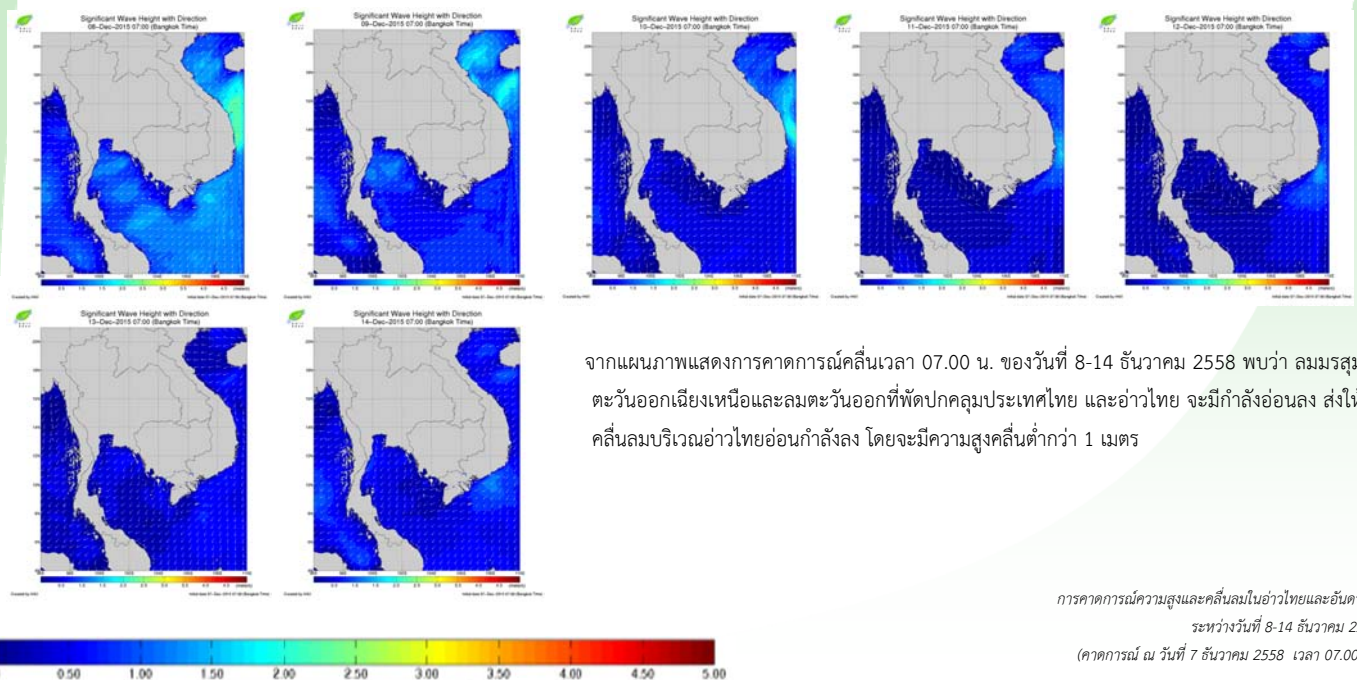


ระดับน้ำประจำวันที่ 8 ธ.ค. พ.ศ.2558

น้ำขึ้นเต็มที่	เวลา	0452	สูงกว่าระดับทะเลปานกลาง	0.87	เมตร
น้ำลงเต็มที่	เวลา	0926	สูงกว่าระดับทะเลปานกลาง	0.34	เมตร
น้ำขึ้นเต็มที่	เวลา	1409	สูงกว่าระดับทะเลปานกลาง	1.27	เมตร
น้ำลงเต็มที่	เวลา	2211	ต่ำกว่าระดับทะเลปานกลาง	0.87	เมตร

ที่มา : กรมอุทกศาสตร์ กองทัพเรือ

การคาดการณ์ความสูงและทิศทางคลื่นทะเลบริเวณอ่าวไทยและอันดามัน



การคาดการณ์ความสูงและคลื่นลมในอ่าวไทยและอันดามัน
ระหว่างวันที่ 8-14 ธันวาคม 2558
(คาดการณ์ ณ วันที่ 7 ธันวาคม 2558 เวลา 07.00 น.)



จัดทำโดย

สถาบันสารสนเทศทรัพยากรน้ำและการเกษตร (องค์การมหาชน)

กระทรวงวิทยาศาสตร์และเทคโนโลยี

เลขที่ 108 อาคารบางกอกไทยทาวเวอร์ ชั้น 8

ถนนรางน้ำ แขวงถนนพญาไท เขตราชเทวี กรุงเทพฯ 10400

โทรศัพท์ 0-2642-7132 โทรสาร 0-2642-7133

สนใจรายละเอียดเพิ่มเติมได้ที่

คลังข้อมูลสภาพน้ำ

<http://www.thaiwater.net>

ติดตามสภาพอากาศและคาดการณ์สภาวะฝน

<http://www.thaiwater.net/web/index.php/weatherinfo.html>