



# ติดตามสถานการณ์ภัยแล้ง

สัปดาห์ที่ 48/2558

ระหว่างวันที่ 25 พฤศจิกายน - 1 ธันวาคม 2558

## สถานการณ์ปัจจุบัน

ปริมาณฝน	2
ความชื้น	3
ปริมาณน้ำในอ่างเก็บน้ำ	4
ระดับน้ำท่า	5
น้ำเค็มรุกล้ำ	6
การเพาะปลูกพืชฤดูแล้ง	7
พื้นที่ประสบภัย	7

## คาดการณ์

ปริมาณฝน	8
ระดับน้ำบริเวณอ่าวไทย	9
ความสูงและทิศทางการเคลื่อนที่ของมวลน้ำในอ่าวไทยและอันดามัน	9

## สถานการณ์ปัจจุบัน

สัปดาห์นี้ภาคเหนือและภาคตะวันออกเฉียงเหนือมีอากาศเย็น ส่วนภาคอื่นมีอากาศเย็นในบางพื้นที่ สำหรับภาคใต้มีฝนตกหนาแน่นส่วนทางฝั่งตะวันออกของภาค โดยมีปริมาณฝนสะสมสูงสุด 7 วัน อยู่ที่ ต.สุคีริน จ.นราธิวาสวัดได้ 290.6 มิลลิเมตร รองลงมาที่ ต.มะนังดาลำ จ.ปัตตานี วัดได้ 288.2 มิลลิเมตร

ส่วนอ่างเก็บน้ำขนาดใหญ่ทั้ง 33 แห่งทั่วประเทศ มีปริมาณน้ำกักเก็บคงเหลือทั้งสิ้น 40,716 ล้านลูกบาศก์เมตร คิดเป็น 58% ของความจุ และเป็นน้ำใช้การได้จริงเพียง 17,213 ล้านลูกบาศก์เมตร ซึ่งน้อยกว่าปี 2553 ที่เป็นปีแล้ง ทั้งนี้อ่างเก็บน้ำที่มีปริมาณน้ำกักเก็บคงเหลือน้อยกว่า 30% มี 4 เขื่อน คือ เขื่อนแม่งัด(28%) เขื่อนกิ่วลม(24%) เขื่อนแม่งวง(11%) และเขื่อนกิ่วคอหมา(16%) อ่างเก็บน้ำหลักทั้ง 4 อ่าง คือ เขื่อนภูมิพล เขื่อนสิริกิติ์ เขื่อนแควน้อย และเขื่อนป่าสักฯ มีปริมาณน้ำกักเก็บคงเหลือรวมกัน 10,853 ล้าน ลบ.ม. คิดเป็น 44% โดยเป็นปริมาณน้ำใช้การได้จริงเพียง 4,157 ล้าน ลบ.ม. ทั้งนี้รายงานการเพาะปลูกพืชในช่วงฤดูแล้ง ในเขตชลประทานขนาดใหญ่ ขนาดกลาง ทั้งประเทศ และในกลุ่มน้ำเจ้าพระยา ณ วันที่ 25 พฤศจิกายน 2558 พบว่ามีการปลูกข้าวนาปรังเกินจากแผนแล้ว 0.33 ล้านไร่ หรือมากกว่า 30% จากแผนที่วางไว้

## คาดการณ์

คาดการณ์ฝน ช่วงวันที่ 1-3 ธ.ค. 58 ความกดอากาศสูงจากประเทศจีนที่ปกคลุมประเทศไทยตอนบนมีกำลังปานกลาง ประกอบกับหย่อมความกดอากาศต่ำในทะเลอันดามันใกล้ชายฝั่งประเทศศรีลังกา เสริมให้ลมมรสุมตะวันออกเฉียงเหนือและลมตะวันออกเฉียงใต้จะมีกำลังปานกลาง ส่งผลให้ภาคใต้จะมีฝนตกต่อเนื่องและมีฝนตกหนักบางแห่ง จากนั้นช่วงวันที่ 4-7 ธ.ค. 58 ความกดอากาศสูงกำลังปานกลางจากประเทศจีนจะแผ่เสริมลงมาปกคลุมประเทศไทยตอนบน ประกอบกับกระแสลมตะวันตกในระดับลมชั้นบนเคลื่อนเข้ามาปกคลุมภาคเหนือตอนบนในช่วงวันที่ 4-5 ธ.ค. ทำให้ลมระดับล่างถูกเหนี่ยวนำให้ยกตัวขึ้นในแนวตั้ง ส่งผลให้ภาคเหนือตอนบนมีฝนตกบางแห่ง ส่วนหย่อมความกดอากาศต่ำในทะเลอันดามันใกล้ชายฝั่งประเทศศรีลังกาอาจทวีกำลังแรงขึ้นเป็นพายุ จะทำให้ลมมรสุมตะวันออกเฉียงเหนือ และลมตะวันออกเฉียงใต้ปกคลุมประเทศไทยและอ่าวไทยมีกำลังแรงขึ้น ส่งผลให้ภาคใต้ยังคงมีฝนตกต่อเนื่องกับมีฝนตกหนักบางแห่ง

คาดการณ์สมุดน้ำ เดือนธันวาคม บริเวณลุ่มน้ำปิง วัง ยม และน่าน คาดว่า พื้นที่การเกษตรในพื้นที่ชลประทานในพื้นที่จังหวัดพิษณุโลก ทิจิตร และกำแพงเพชร เสี่ยงต่อการขาดแคลนน้ำ

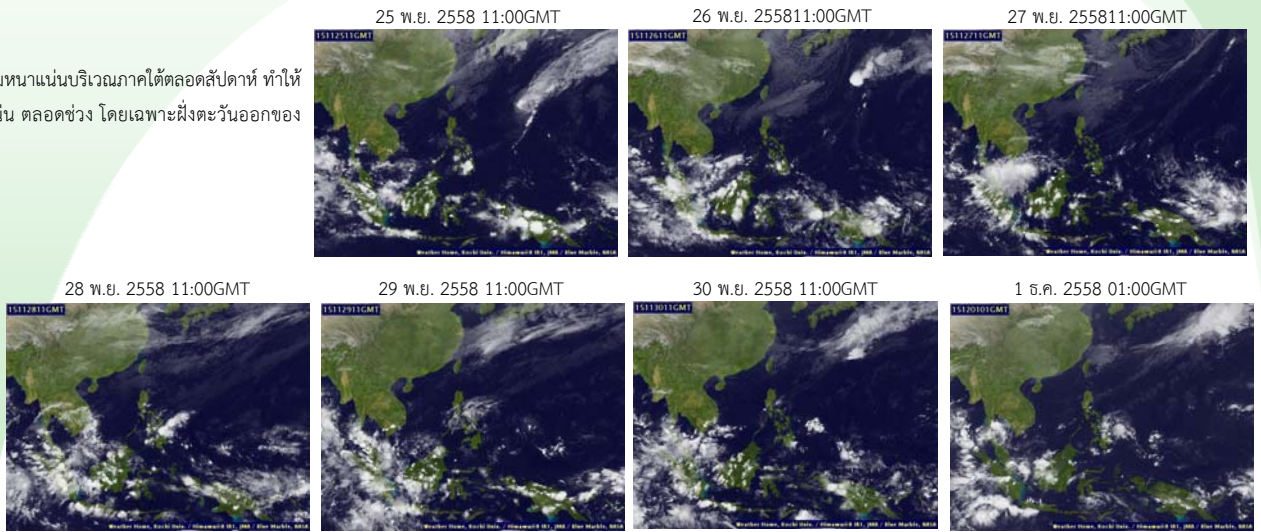
คาดการณ์ระดับน้ำบริเวณอ่าวไทย คาดว่าวันที่ 2 ธันวาคม 2558 ที่หน้ากองบัญชาการกองทัพเรือ น้ำลงเต็มที่เวลา 18.26 น. สูงกว่าระดับน้ำทะเลปานกลาง 0.47 เมตร น้ำขึ้นเต็มที่เวลา 12.28 น. สูงกว่าระดับน้ำทะเลปานกลาง 1.22 เมตร ส่วนที่ป้อมพระจุลจอมเกล้า น้ำลงเต็มที่เวลา 16.20 น. สูงกว่าระดับน้ำทะเลปานกลาง 0.46 เมตร น้ำขึ้นเต็มที่ เวลา 10.20 น. สูงกว่าระดับน้ำทะเลปานกลาง 1.62 เมตร

คาดการณ์คลื่นเวลา 07.00 น. ของวันที่ 1-7 ธันวาคม 2558 พบว่า ลมมรสุมประเทศไทยและอ่าวไทยยังคงมีกำลังปานกลาง ส่งผลให้คลื่นลมบริเวณอ่าวไทยจะยังคงมีกำลังแรงโดยจะมีความสูงคลื่นประมาณ 1-2 เมตร

# ปริมาณฝน (วันที่ 25 พฤศจิกายน - 1 ธันวาคม 2558)

## เมฆ

- กลุ่มเมฆปกคลุมหนาแน่นบริเวณภาคใต้ตลอดสัปดาห์ ทำให้มีฝนตกหนาแน่น ตลอดช่วง โดยเฉพาะฝั่งตะวันออกของภาค



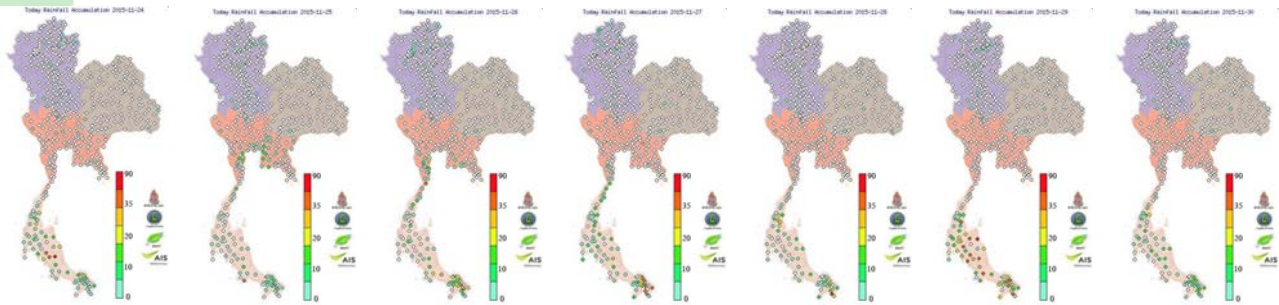
## แผนที่เมฆ

ที่มา : มหาวิทยาลัยโคชิ

Pasted from <<http://tiwrm.haii.or.th/TyphoonTracking/>>

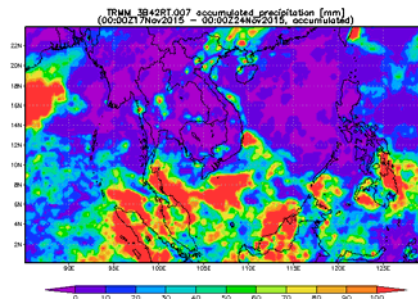
## ปริมาณฝนสัปดาห์ที่ผ่านมา

ปริมาณฝนสะสมรายวัน (วันที่ 24-30 พ.ย. 2558)

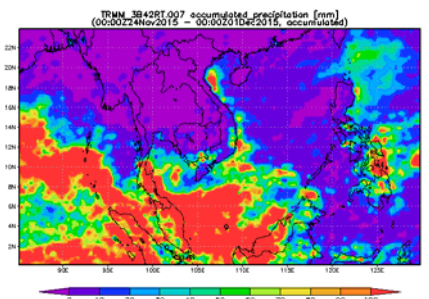


สถานี	ปริมาณฝนสะสม 24-30 พ.ย. 58 (มม.)
ที่ว่าการอำเภอสุคีริน ต.สุคีริน จ.นราธิวาส	290.6
ที่ทำการเกษตรสายบุรี ต.มะนังดาลำ จ.ปัตตานี	288.2
ป่าพยอม ต.บ้านพร้าว จ.พัทลุง	209.8
บ้านป่าม่วง ต.มะนังดาลำ จ.ปัตตานี	165.2
ที่ว่าการอำเภอจะแนะ ต.จะแนะ จ.นราธิวาส	159.4
ที่ว่าการอำเภอตากใบ ต.เงาะเห จ.นราธิวาส	158.8
สง.เกษตร เจาะไอร้อง ต.จวบ จ.นราธิวาส	154.8
ฟาร์มตัวอย่างปะนาเระ ต.ปะนาเระ จ.ปัตตานี	153.0

สัปดาห์ที่แล้ว ฝนสะสมระหว่างวันที่ 17-23 พ.ย.58



สัปดาห์นี้ ฝนสะสมระหว่างวันที่ 24-30 พ.ย. 58



- ปริมาณฝนสะสมตั้งแต่วันที่ 24-30 พ.ย. 2558 พบว่ามีฝนตกสะสมบริเวณภาคใต้ ตั้งแตงจังหวัดชุมพรลงไป โดยเฉพาะฝั่งตะวันออกของภาค

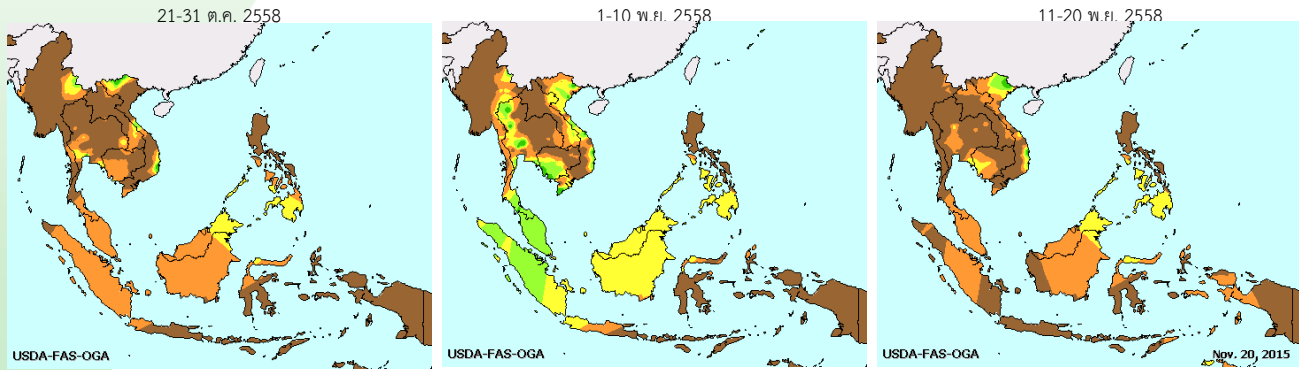
ที่มา : NASA (National Aeronautics and Space Administration)

Pasted from <<http://disc2.nascom.nasa.gov/Giovanni/tovas/realtime.3B42RT.2.shtml>>

# ความชื้น

## ความชื้นผิวดิน

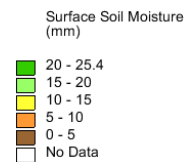
ช่วงกลางเดือนพฤศจิกายน พบว่า ความชื้นบนผิวดินเกือบทั้งประเทศสูงชันอย่างเห็นได้ชัดเนื่องจากความกดอากาศสูงกำลังปานกลางปกคลุมประเทศไทยตอนบน และทะเลจีนใต้ในระยะต้นสัปดาห์ จากนั้นได้มีกำลังแรงขึ้นอีกระลอกในระยะปลายสัปดาห์ ประกอบกับลมตะวันออกเฉียงใต้กำลังปานกลางพัดปกคลุมอ่าวไทยและภาคใต้ ทำให้บริเวณตอนบนของประเทศมีอากาศเย็น



แผนที่ความชื้นผิวดิน

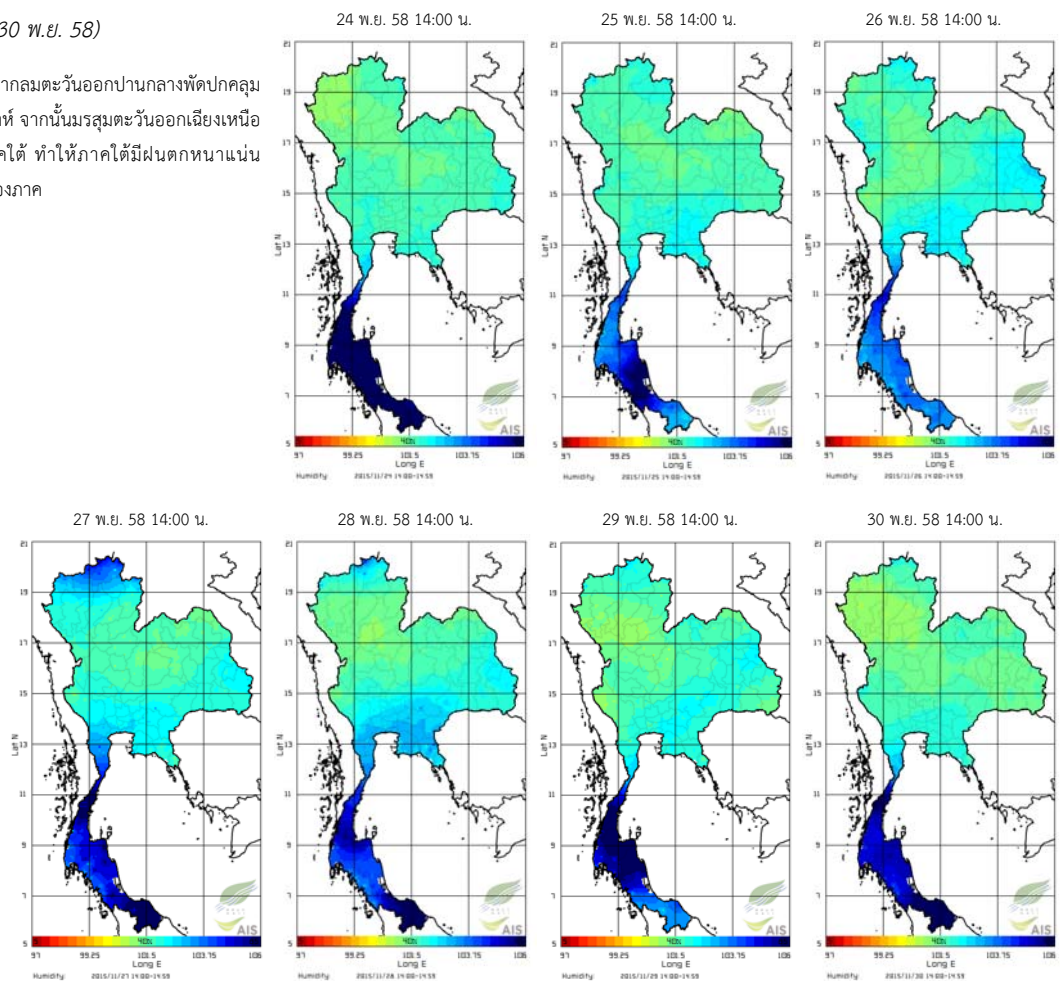
ที่มา : USDA (United States Department of Agriculture)

Pasted from <[http://www.thaiwater.net/DATA/REPORT/php/show\\_soil\\_mois.php?type=afwa](http://www.thaiwater.net/DATA/REPORT/php/show_soil_mois.php?type=afwa)>



## ความชื้นในอากาศ (วันที่ 24-30 พ.ย. 58)

- ภาคใต้ มีความชื้นค่อนข้างสูง เนื่องจากลมตะวันออกเฉียงเหนือกำลังแรงปกคลุมอ่าวไทยและภาคใต้ในระยะต้นสัปดาห์ จากนั้นมรสุมตะวันออกเฉียงเหนือกำลังแรงปกคลุมอ่าวไทยและภาคใต้ ทำให้ภาคใต้มีฝนตกหนาแน่น โดยเฉพาะบริเวณทางฝั่งตะวันออกของภาค



แผนที่ความชื้นในอากาศ

ที่มา : สถาบันสารสนเทศทรัพยากรน้ำและการเกษตร (องค์การมหาชน)

Pasted from <[http://www.thaiwater.net/DATA/REPORT/php/radar/show\\_humidimg.php](http://www.thaiwater.net/DATA/REPORT/php/radar/show_humidimg.php)>

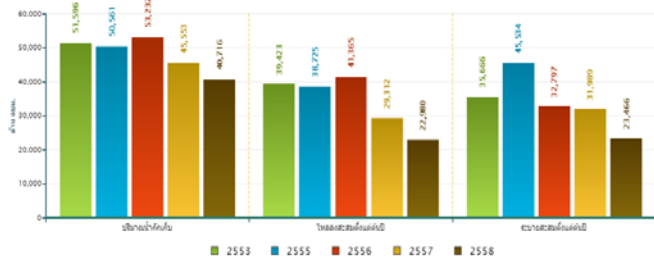


# ปริมาณน้ำในอ่างเก็บน้ำ

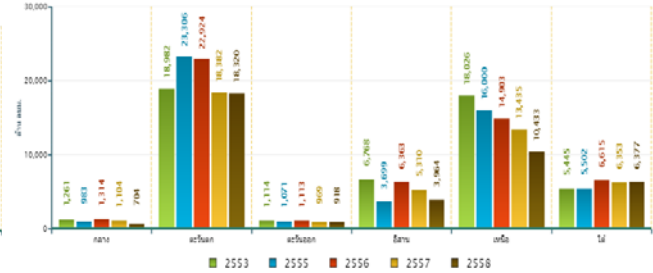
## สภาพน้ำในอ่างเก็บน้ำขนาดใหญ่ทั่วประเทศ (วันที่ 1 ธันวาคม 2558)

ปัจจุบันมีปริมาณน้ำกักเก็บทั่วประเทศอยู่ที่ 40,716 ล้านลูกบาศก์เมตร คิดเป็น 58% ของความจุ และเป็นน้ำใช้การได้จริงเพียง 17,213 ล้านลูกบาศก์เมตร ซึ่งน้อยกว่าปี 2553 ที่เป็นปีแล้ง ทั้งนี้อ่างเก็บน้ำที่มีปริมาณน้ำกักเก็บคงเหลือน้อยกว่า 30% มี 4 เขื่อน คือ เขื่อนแม่งัด(28%) เขื่อนกัวลม(24%) เขื่อนแม่กวง(11%) และเขื่อนกัวคองหามา(16%)

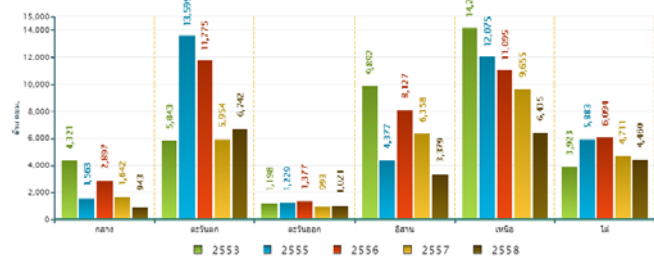
สถานการณ์น้ำในอ่างเก็บน้ำขนาดใหญ่ วันที่ 1 ธันวาคม



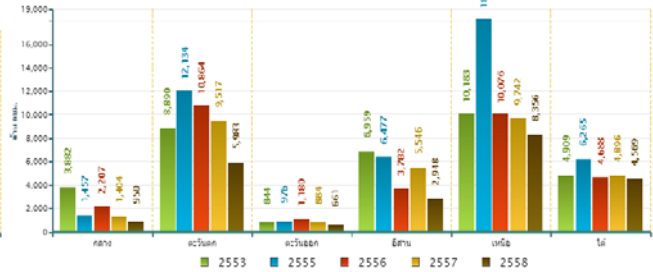
ปริมาณเก็บกักรายภาค วันที่ 1 ธันวาคม



ปริมาณน้ำไหลลงอ่างฯสะสมตั้งแต่ปีปริมาณภาค วันที่ 1 ธันวาคม



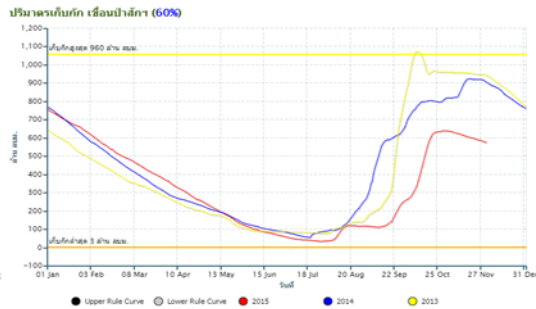
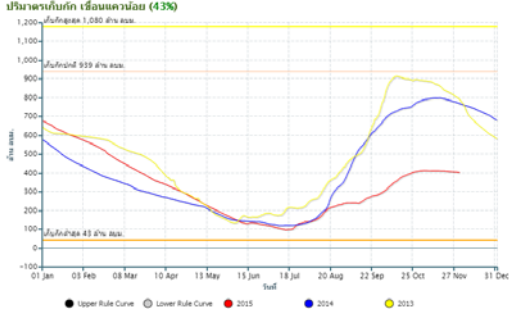
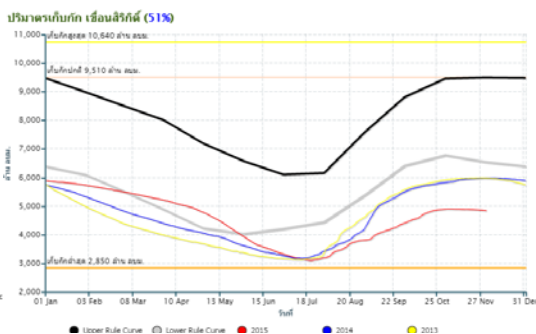
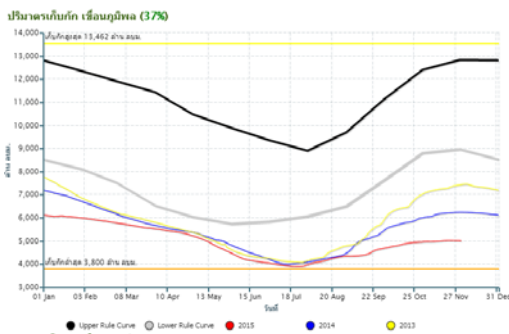
ปริมาณน้ำระบายสะสมตั้งแต่ปีปริมาณภาค วันที่ 1 ธันวาคม



ข้อมูลปริมาณน้ำในอ่างเก็บน้ำขนาดใหญ่วันที่ 1 ธันวาคม 2558  
ที่มา : กรมชลประทานและการไฟฟ้าฝ่ายผลิตแห่งประเทศไทย

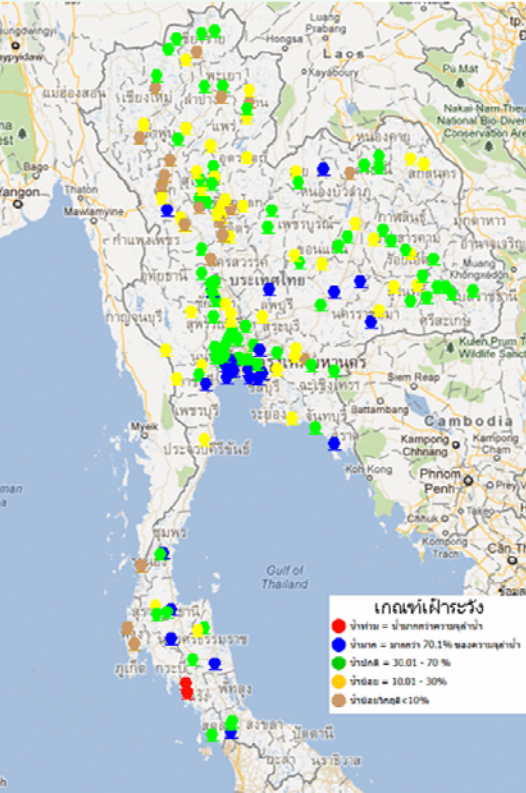
## สภาพน้ำในอ่างเก็บน้ำขนาดใหญ่ในพื้นที่ลุ่มน้ำเจ้าพระยา

- เขื่อนภูมิพล มีปริมาณน้ำกักเก็บคงเหลือ 5,021 ล้านลบ.ม. คิดเป็น 37% เป็นปริมาณน้ำใช้การได้ 1,221 ล้านลบ.ม.
- เขื่อนสิริกิติ์ มีปริมาณน้ำกักเก็บคงเหลือ 4,852 ล้านลบ.ม. คิดเป็น 51% เป็นปริมาณน้ำใช้การได้ 2,002 ล้านลบ.ม.
- เขื่อนแควน้อย มีปริมาณน้ำกักเก็บคงเหลือ 405 ล้านลบ.ม. คิดเป็น 43% เป็นปริมาณน้ำใช้การได้ 362 ล้าน ลบ.ม.
- เขื่อนป่าสักชลสิทธิ์ มีปริมาณน้ำกักเก็บคงเหลือ 575 ล้าน ลบ.ม. คิดเป็น 60% เป็นปริมาณน้ำใช้การได้ 572 ล้าน ลบ.ม.



# ระดับน้ำ-สมดุลงน้ำ

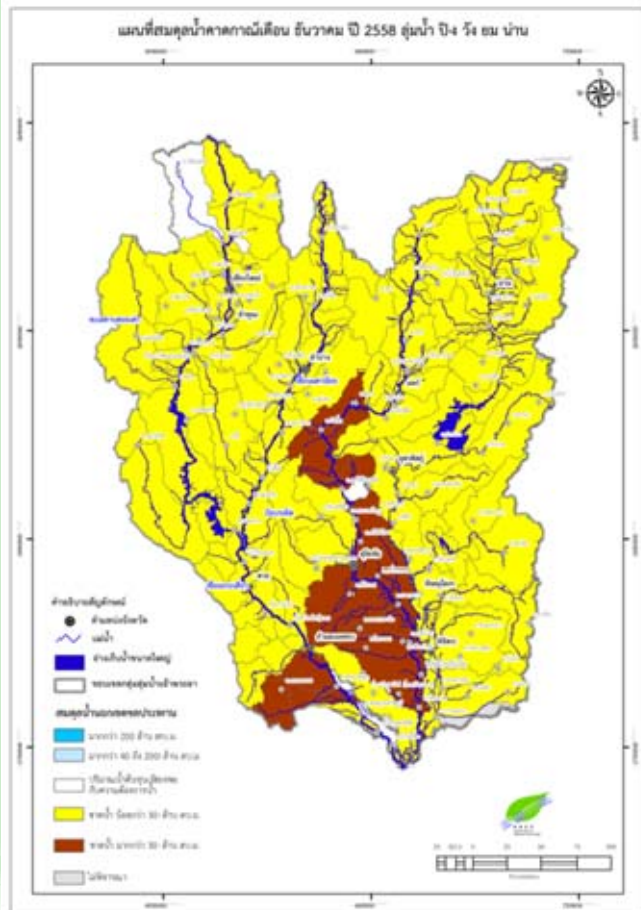
## สถานการณ์น้ำท่า



จากการตรวจวัดระดับน้ำของสถานีโทรมาตร สสนก. พบว่า ภาคเหนือมีระดับน้ำในลำน้ำน้อยถึงน้อยวิกฤต บริเวณต้นน้ำของแม่น้ำชีมีระดับน้ำน้อย ส่วนภาคใต้มีระดับน้ำเพิ่มสูงขึ้นจากฝนที่ตกหนัก และมีน้ำล้นตลิ่ง ที่แม่น้ำตรัง ต.ท่าสะบ้า อ.วังวิเศษ และ ต.บางรัก อ.เมือง จ.ตรัง

ข้อมูล ณ วันที่ 1 ธันวาคม 2558 เวลา 10.00 น.  
รายละเอียดเพิ่มเติม : <http://www.thaiwater.net/hourlyreport>

## สมดุลงน้ำ

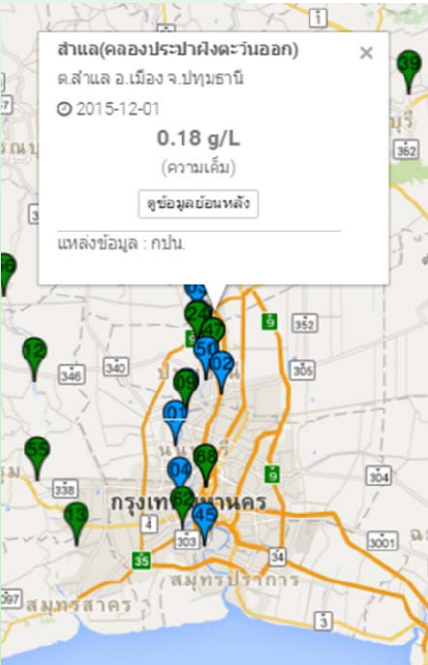


คาดการณ์สมดุลงน้ำ เดือนธันวาคม บริเวณลุ่มน้ำยม คาดว่า พื้นที่การเกษตรในพื้นที่ชลประทานในพื้นที่จังหวัดพิษณุโลก พิจิตร และกำแพงเพชร เสี่ยงต่อการขาดแคลนน้ำ

# น้ำเค็มรุกกล้า

## แม่น้ำเจ้าพระยา

จากการตรวจวัดค่าความเค็มโดยการประปานครหลวง ตลอดลำน้ำเจ้าพระยา สัปดาห์ที่ผ่านมาพบอยู่ในเกณฑ์ปกติ เมื่อเวลา 10.00 น. ค่าความเค็มที่สถานีสำแล วัดได้ 0.18 กรัม/ลิตร อยู่ในเกณฑ์มาตรฐานน้ำดิบเพื่อผลิตน้ำประปา



ที่มา : การประปานครหลวง

## การเพาะปลูกพืชช่วงฤดูแล้ง

จากรายงานการเพาะปลูกพืชในช่วงฤดูแล้ง ในเขตชลประทานขนาดใหญ่ ขนาดกลาง ทั้งประเทศ และในลุ่มน้ำเจ้าพระยา ณ วันที่ 25 พฤศจิกายน 2558 พบว่ามีการปลูกข้าวนาปรังเกินจากแผนแล้ว 0.33 ล้านไร่ หรือมากกว่า 30% จากแผนที่วางไว้

ภาค	ข้าวนาปรัง			พืชไร่-พืชผัก			รวม		
	แผน (ล้านไร่)	ผล (ล้านไร่)	%	แผน (ล้านไร่)	ผล (ล้านไร่)	%	แผน (ล้านไร่)	ผล (ล้านไร่)	%
เหนือ	0.17	0.17	100	0.14	0.012	9	0.31	0.18	60
ตะวันออกเฉียงเหนือ	0.51	0.001	0	0.10	0.000	0	0.61	0.00	0
กลาง	0.0009	0.00	0	0.001	0.002	205	0.002	0.002	117
ตะวันออก	0.23	0.23	99	0.01	0.004	33	0.24	0.23	96
ตะวันตก	0.0006	0.01	-	0.19	0.005	3	0.19	0.02	9
ใต้	0.22	0.003	2	0.02	0.00	0	0.24	0.003	1
ลุ่มน้ำเจ้าพระยา	-	1.05	-	0.00	0.017	-	0.00	1.07	-
ทั้งประเทศ	1.13	1.46	130	0.46	0.041	9	1.59	1.50	95

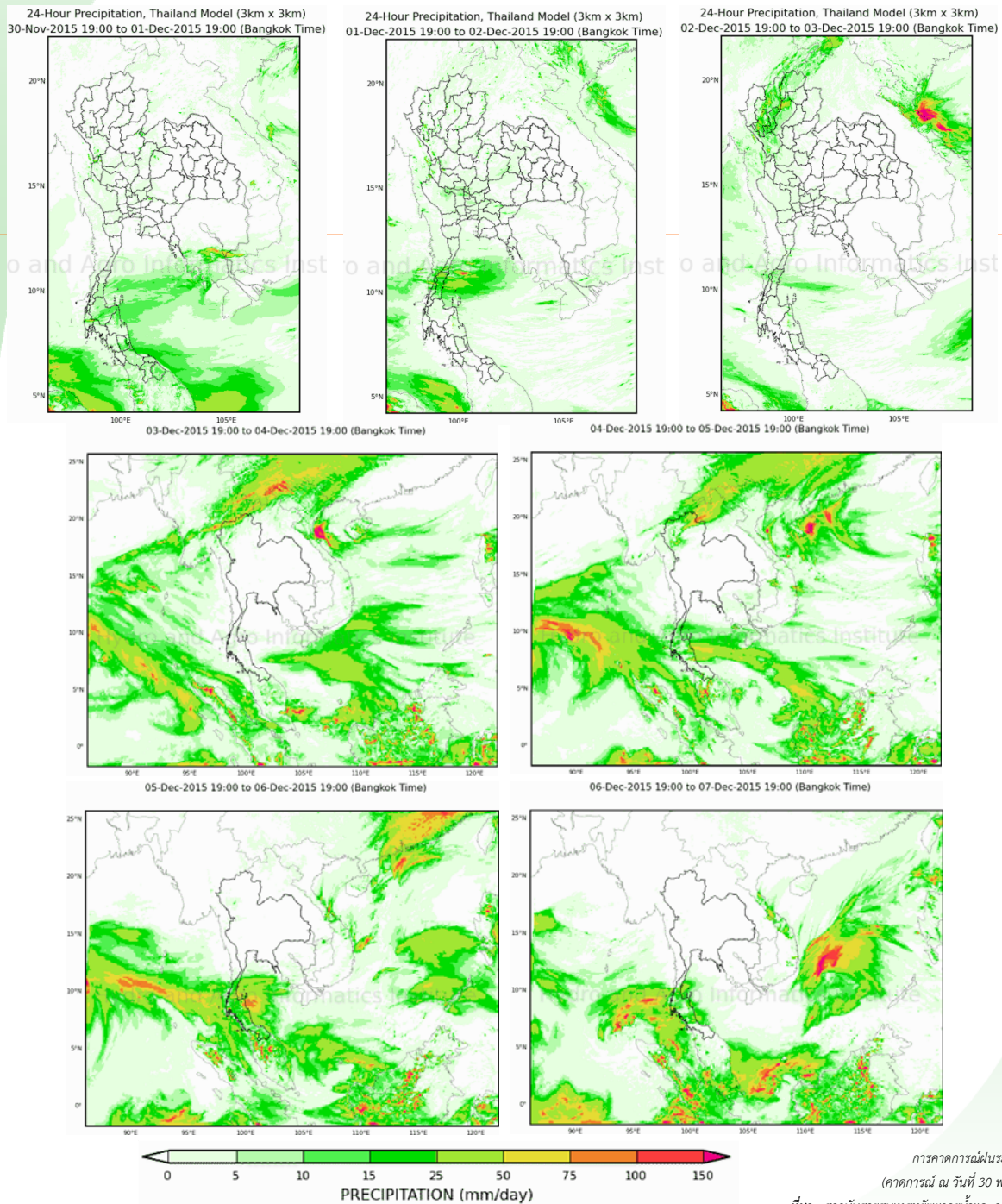
หมายเหตุ : ภาคเหนือ ภาคกลาง ภาคตะวันตก และภาคตะวันออกไม่รวมพื้นที่ในเขตลุ่มน้ำเจ้าพระยาที่ใช้น้ำจากอ่างเก็บน้ำภูมิพล, อ่างเก็บน้ำสิริภักดิ์, อ่างเก็บน้ำควมย์บำรุงแดน และอ่างเก็บน้ำป่าสักชลสิทธิ์



# คาดการณ์ปริมาณฝน

## เปรียบเทียบผลคาดการณ์ฝนล่วงหน้า 7 วัน ด้วยแบบจำลองสภาพอากาศ WRF-ROMS กับเหตุการณ์ที่เกิดขึ้นจริง

จากแผนภาพคาดการณ์ปริมาณฝนสะสมรายวันล่วงหน้า 7 วัน ความละเอียด 3x3 กิโลเมตร และ 9x9 กิโลเมตร ช่วงวันที่ 1-3 ธ.ค. 58 ความกดอากาศสูงจากประเทศจีนที่ปกคลุมประเทศไทยตอนบนมีกำลังปานกลาง ประกอบกับหย่อมความกดอากาศต่ำในทะเลอันดามันใกล้ชายฝั่งประเทศศรีลังกา เสริมให้ลมมรสุมตะวันออกเฉียงเหนือและลมตะวันออกเฉียงใต้กำลังปานกลาง ส่งผลให้ภาคใต้จะมีฝนตกต่อเนื่องและมีฝนตกหนักบางแห่ง จากนั้นช่วงวันที่ 4-7 ธ.ค. 58 ความกดอากาศสูงกำลังปานกลางจากประเทศจีนจะแผ่เสริมลงมาปกคลุมประเทศไทยตอนบน ประกอบกับกระแสลมตะวันตกในระดับบนเคลื่อนเข้ามาปกคลุมภาคเหนือตอนบนในช่วงวันที่ 4-5 ธ.ค. ทำให้ลมระดับล่างถูกเหนี่ยวนำให้ยกตัวขึ้นในแนวตั้ง ส่งผลให้ภาคเหนือตอนบนมีฝนตกบางแห่ง ส่วนหย่อมความกดอากาศต่ำในทะเลอันดามันใกล้ชายฝั่งประเทศศรีลังกาอาจทวีกำลังแรงขึ้นเป็นพายุ จะทำให้ลมมรสุมตะวันออกเฉียงเหนือ และลมตะวันออกเฉียงใต้ปกคลุมประเทศไทยและอ่าวไทยมีกำลังแรงขึ้น ส่งผลให้ภาคใต้ยังคงมีฝนตกต่อเนื่องกับมีฝนตกหนักบางแห่ง



การคาดการณ์ฝนระหว่างวันที่ 1-7 ธ.ค. 2558

(คาดการณ์ ณ วันที่ 30 พ.ย. 2558 เวลา 19.00 น.)

ที่มา : สถาบันสารสนเทศทรัพยากรน้ำและการเกษตร (องค์การมหาชน)

Pasted from <[http://dpm.haii.or.th/wf\\_image/index.php](http://dpm.haii.or.th/wf_image/index.php)>

**หมายเหตุ :** โดยทั่วไปความแม่นยำของการคาดการณ์สภาวะฝนจะลดลง เมื่อระยะเวลาคาดการณ์ยาวขึ้น โดยจะมีความแม่นยำสูงสุดที่ 3 วันข้างหน้า

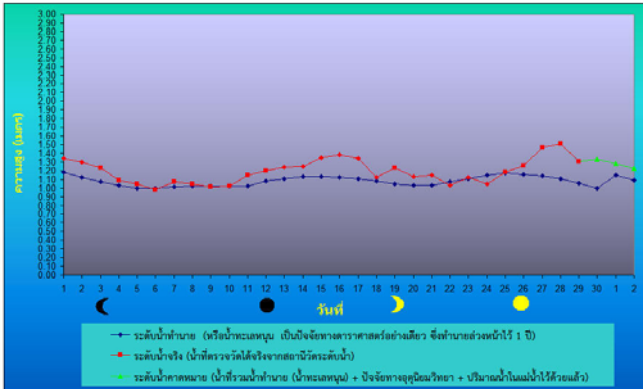
ข้อมูลคาดการณ์สภาวะฝนเป็นผลงานในระยะวิจัยและพัฒนา โปรดใช้วิจารณญาณในการนำข้อมูลไปใช้



# คาดการณ์ระดับน้ำบริเวณอ่าวไทย

การคาดการณ์สภาวะระดับน้ำในแม่น้ำเจ้าพระยา

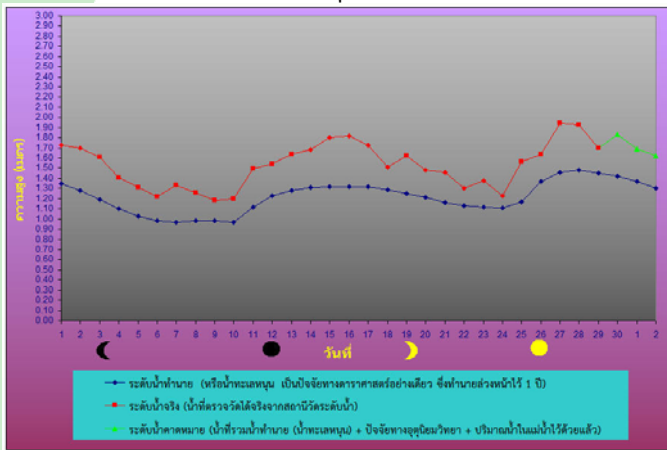
หน้ากองบัญชาการกองทัพเรือ



ระดับน้ำประจำวันที่ 2 ธ.ค. 2558

น้ำลงเต็มที่	เวลา	0515	ต่ำกว่าระดับทะเลปานกลาง	0.71	เมตร
น้ำขึ้นเต็มที่	เวลา	1228	สูงกว่าระดับทะเลปานกลาง	1.22	เมตร
น้ำลงเต็มที่	เวลา	1826	สูงกว่าระดับทะเลปานกลาง	0.47	เมตร
น้ำขึ้นเต็มที่	เวลา	2121	สูงกว่าระดับทะเลปานกลาง	0.77	เมตร

ป้อมพระจุลจอมเกล้า

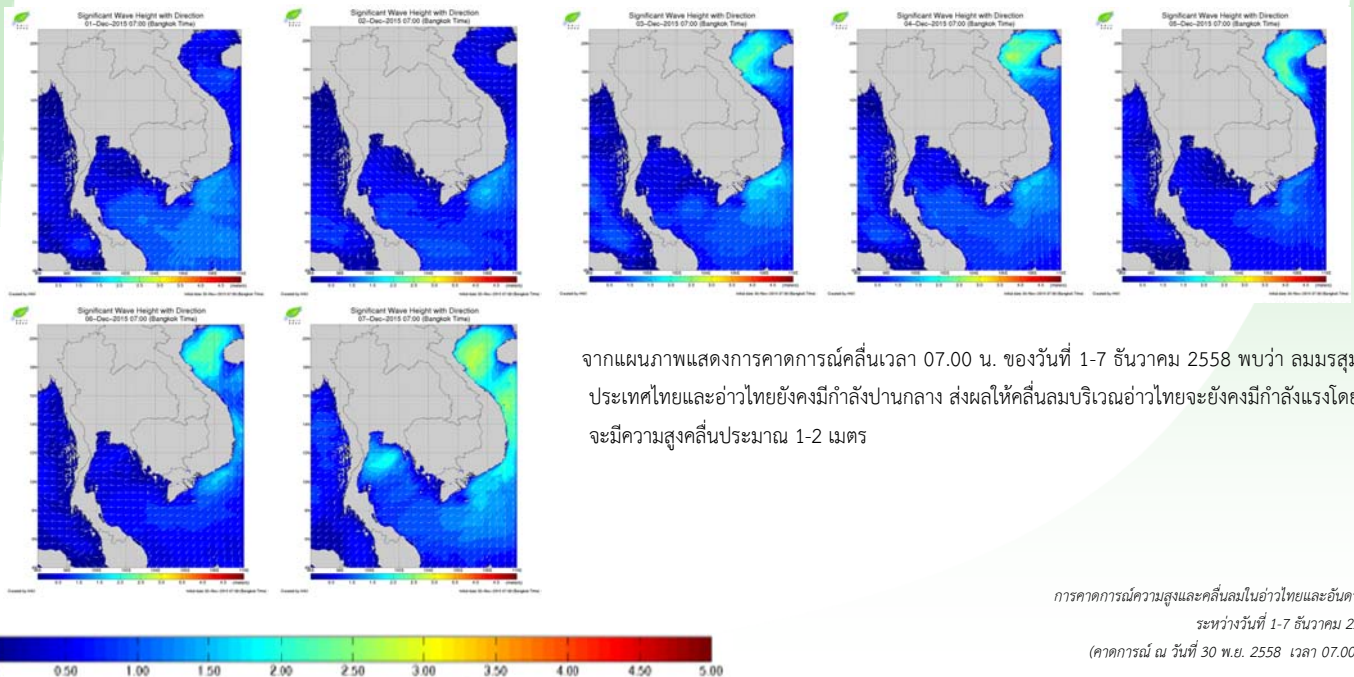


ระดับน้ำประจำวันที่ 2 ธ.ค. 2558

น้ำลงเต็มที่	เวลา	0254	ต่ำกว่าระดับทะเลปานกลาง	1.11	เมตร
น้ำขึ้นเต็มที่	เวลา	1021	สูงกว่าระดับทะเลปานกลาง	1.62	เมตร
น้ำลงเต็มที่	เวลา	1620	สูงกว่าระดับทะเลปานกลาง	0.46	เมตร
น้ำขึ้นเต็มที่	เวลา	1943	สูงกว่าระดับทะเลปานกลาง	0.86	เมตร

ที่มา : กรมอุทกศาสตร์ กองทัพเรือ

## การคาดการณ์ความสูงและทิศทางคลื่นทะเลบริเวณอ่าวไทยและอันดามัน



จากแผนภาพแสดงการคาดการณ์คลื่นเวลา 07.00 น. ของวันที่ 1-7 ธันวาคม 2558 พบว่า ลมมรสุมประเทศไทยและอ่าวไทยยังคงมีกำลังปานกลาง ส่งผลให้คลื่นลมบริเวณอ่าวไทยจะยังคงมีกำลังแรงโดยจะมีความสูงคลื่นประมาณ 1-2 เมตร

การคาดการณ์ความสูงและคลื่นลมในอ่าวไทยและอันดามัน  
ระหว่างวันที่ 1-7 ธันวาคม 2558  
(คาดการณ์ ณ วันที่ 30 พ.ย. 2558 เวลา 07.00 น.)



จัดทำโดย

สถาบันสารสนเทศทรัพยากรน้ำและการเกษตร (องค์การมหาชน)

กระทรวงวิทยาศาสตร์และเทคโนโลยี

เลขที่ 108 อาคารบางกอกไทยทาวเวอร์ ชั้น 8

ถนนรางน้ำ แขวงถนนพญาไท เขตราชเทวี กรุงเทพฯ 10400

โทรศัพท์ 0-2642-7132 โทรสาร 0-2642-7133

สนใจรายละเอียดเพิ่มเติมได้ที่

คลังข้อมูลสภาพน้ำ

<http://www.thaiwater.net>

ติดตามสภาพอากาศและคาดการณ์สภาวะฝน

<http://www.thaiwater.net/web/index.php/weatherinfo.html>