

ติดตามสถานการณ์ภัยแล้ง

สัปดาห์ที่ 47/2558

ระหว่างวันที่ 18-24 พฤศจิกายน 2558



สถาบันสารสนเทศทรัพยากรน้ำ
และการเกษตร (องค์การมหาชน)

สถานการณ์ปัจจุบัน

ปริมาณน้ำในอ่างเก็บน้ำ	3
สถานการณ์ฝน	6
ความชื้น	7
ระดับน้ำท่า	7
สถานการณ์น้ำเค็มรุกล้ำ	
การเพาะปลูกพืชฤดูแล้ง	
พื้นที่ประสบภัย	8

คาดการณ์สถานการณ์

ปริมาณฝน	
ระดับน้ำบริเวณอ่าวไทย	
ความสูงและทิศทางคลื่น	

สถานการณ์ปัจจุบัน

สถานการณ์ฝนในช่วงหนึ่งสัปดาห์ที่ผ่านมามีฝนตกค่อนข้างมากบริเวณภาคใต้ โดยปริมาณฝนสะสมย้อนหลัง 7 วัน สูงสุด อยู่ที่ ต.มะนังดาลำ จ.ปัตตานี ตรวจวัดปริมาณฝนได้ 216.2 มม. รองลงมาคือที่ ต.เทพราช จ.นครศรีธรรมราช และ ต.คลองทรายขาว จ.พัทลุง ตรวจวัดปริมาณฝนได้ 165.2 และ 154.8 มม. ตามลำดับ ส่วนพื้นที่ตอนบนของประเทศมีฝนตกเพียงเล็กน้อยในบางพื้นที่เท่านั้น

ส่วนอ่างเก็บน้ำขนาดใหญ่มีปริมาณน้ำกักเก็บคงเหลือรวมทั้งประเทศอยู่ที่ 40,885 ล้าน ลบ.ม. คิดเป็น 58% ของความจุอ่างฯ มีปริมาณน้ำใช้การเหลืออยู่ 17,382 ล้าน ลบ.ม. ซึ่งอยู่ในสถานการณ์ **น้ำน้อยวิกฤต** โดยอ่างเก็บน้ำที่มีปริมาณน้ำกักเก็บเหลือน้อยกว่า 30% มีทั้งหมด 5 แห่ง ได้แก่ อ่างเก็บน้ำเขื่อนแม่งัด (28%) เขื่อนกัวลม (24%) เขื่อนแม่กวง (11%) เขื่อนกัวคอกหมา (15%) และเขื่อนห้วยหลวง (30%)

สำหรับลุ่มน้ำเจ้าพระยา อ่างเก็บน้ำหลักทั้ง 4 อ่าง ได้แก่ เขื่อนภูมิพล เขื่อนสิริกิติ์ เขื่อนแควน้อย และเขื่อนป่าสัก มีปริมาณน้ำเหลือใช้การได้จริงเพียง 4,220 ล้านลูกบาศก์เมตร ซึ่งเป็นปริมาณน้ำที่อยู่ในเกณฑ์น้อยวิกฤต ซึ่งกรมชลประทานจะจัดสรรน้ำให้ใช้เฉพาะการอุปโภค-บริโภค การผลิตน้ำประปา การผลิตน้ำประปา การผลิตน้ำเค็ม และรักษาระบบนิเวศ เท่านั้น และจากการตรวจวัดค่าความเค็มโดยการประปานครหลวง ตลอดลำน้ำเจ้าพระยา พบตลอดสัปดาห์ที่ผ่านมาบริเวณสถานีสูบน้ำดิบสำแล จ.ปทุมธานี ค่าความเค็มยังอยู่ในสภาวะปกติ ส่วนบริเวณสถานี รพ.ศิริราช ค่าความเค็มเกินมาตรฐานค่อนข้างมากในช่วงต้นเดือนพฤศจิกายน หลังจากนั้นค่าความเค็มเข้าสู่ภาวะปกติ และเพิ่มขึ้นเกินเกณฑ์เล็กน้อยตั้งแต่วันที่ 22 พ.ย. 58 เป็นต้นมา

ถึงแม้กรมชลประทานจะประกาศให้เกษตรกรงดเพาะปลูกข้าวนาปรังในช่วงฤดูแล้ง แต่จากรายงานการเพาะปลูกพืชทั้งประเทศในปัจจุบันพบว่ายังคงมีเกษตรกรเพาะปลูกข้าวนาปรังเกินจากแผนไปแล้ว 0.04 ล้านไร่ ส่วนการเพาะปลูกพืชอื่น ๆ ยังคงเป็นไปตามแผน

คาดการณ์

จากการคาดการณ์ปริมาณฝนสะสมรายวันล่วงหน้า 7 วัน โดยแบบจำลองสภาพอากาศ WRF พบว่าช่วงวันที่ 25 - 28 พ.ย. 58 มีฝนตกเล็กน้อยในบางพื้นที่ของภาคเหนือ ส่วนภาคใต้มีฝนตกปานกลางในบางพื้นที่ ต่อมาในช่วงวันที่ 28-29 พ.ย. 58 ภาคใต้มีฝนเพิ่มขึ้นค่อนข้างมาก โดยจะมีฝนตกค่อนข้างมากตั้งแต่จังหวัดนครศรีธรรมราชลงไป หลังจากนั้นปริมาณฝนจะลดลงมาก

สำหรับสถานการณ์น้ำทะเลหนุนบริเวณอ่าวไทย จากการคาดการณ์ระดับน้ำบริเวณหน้ากองบัญชาการกองทัพเรือและป้อมพระจุลจอมเกล้า โดยกรมอุทกศาสตร์กองทัพเรือ พบว่าวันที่ 26 พฤศจิกายน 2558 ที่หน้ากองบัญชาการกองทัพเรือ น้ำลงเต็มใช้เวลา 01.32 น. ต่ำกว่าระดับน้ำทะเลปานกลาง 0.83 เมตร น้ำขึ้นเต็มใช้เวลา 17.20 น. สูงกว่าระดับน้ำทะเลปานกลาง 1.23 เมตร ส่วนที่ป้อมพระจุลจอมเกล้า น้ำลงเต็มใช้เวลา 11.52 น. สูงกว่าระดับน้ำทะเลปานกลาง 0.43 เมตร น้ำขึ้นเต็มใช้เวลา 06.09 น. สูงกว่าระดับน้ำทะเลปานกลาง 1.67 เมตร สำหรับวันที่ 27 พฤศจิกายน 2558 ที่หน้ากองบัญชาการกองทัพเรือ น้ำลงเต็มใช้เวลา 02.26 น. ต่ำกว่าระดับน้ำทะเลปานกลาง 0.88 เมตร น้ำขึ้นเต็มใช้เวลา 18.02 น. สูงกว่าระดับน้ำทะเลปานกลาง 1.16 เมตร ส่วนที่ป้อมพระจุลจอมเกล้า น้ำลงเต็มใช้เวลา 00.19 น. ต่ำกว่าระดับน้ำทะเลปานกลาง 1.41 เมตร น้ำขึ้นเต็มใช้เวลา 07.00 น. สูงกว่าระดับน้ำทะเลปานกลาง 1.76 เมตร

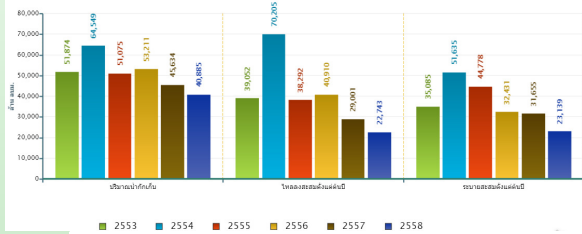
ส่วนความสูงของคลื่นบริเวณอ่าวไทยและอันดามัน ช่วงวันที่ 26-29 พ.ย. 58 ความสูงของคลื่นบริเวณอ่าวไทยจะเพิ่มขึ้นค่อนข้างมาก ความสูงของคลื่นอยู่ที่ประมาณ 2-4 เมตร โดยเฉพาะบริเวณอ่าวไทยตอนล่าง ส่วนฝั่งอันดามันคลื่นจะสูงประมาณ 1-3 เมตร

ปริมาณน้ำในอ่างเก็บน้ำ

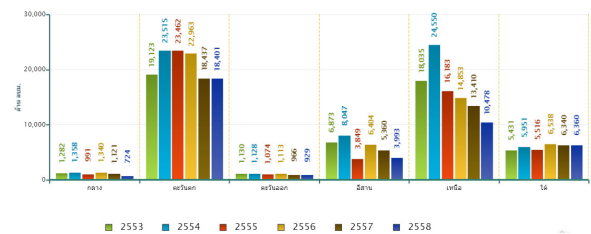
สภาพน้ำในอ่างเก็บน้ำขนาดใหญ่ทั่วประเทศ (วันที่ 24 พฤศจิกายน 2558)

- ปัจจุบันมีปริมาณน้ำกักเก็บทั่วประเทศอยู่ที่ 40,885 ล้าน ลบ.ม. คิดเป็น 58% ของความจุอ่างฯ มีปริมาณน้ำใช้การเหลืออยู่ 17,382 ล้าน ลบ.ม. อยู่ในสถานการณ์ **น้ำน้อยวิกฤต**
- เขื่อนที่มีปริมาณน้ำกักเก็บเหลือน้อยกว่า 30% มีทั้งหมด 5 เขื่อน ได้แก่ เขื่อนแม่งัด (28%) เขื่อนก๊วยลม (24%) เขื่อนแม่งวง (11%) เขื่อนก๊วยคองหมา (15%) และเขื่อนห้วยหลวง (30%)

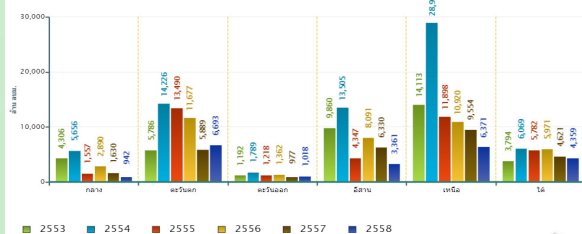
สถานการณ์น้ำในอ่างเก็บน้ำขนาดใหญ่ วันที่ 24 พฤศจิกายน



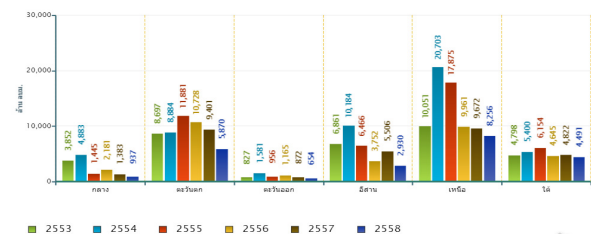
ปริมาณเก็บกักรวมภาค วันที่ 24 พฤศจิกายน



ปริมาณน้ำในลุ่มน้ำสายหลักและลุ่มน้ำสาขา วันที่ 24 พฤศจิกายน



ปริมาณน้ำในระบบสายหลักและสาขาภาค วันที่ 24 พฤศจิกายน

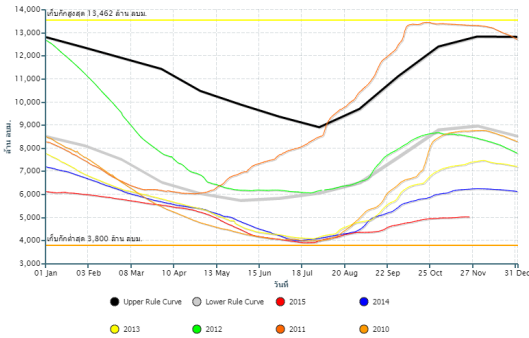


ข้อมูลปริมาณน้ำในอ่างเก็บน้ำขนาดใหญ่ในวันที่ 24 พฤศจิกายน 2558
ที่มา : กรมชลประทานและการไฟฟ้าฝ่ายผลิตแห่งประเทศไทย

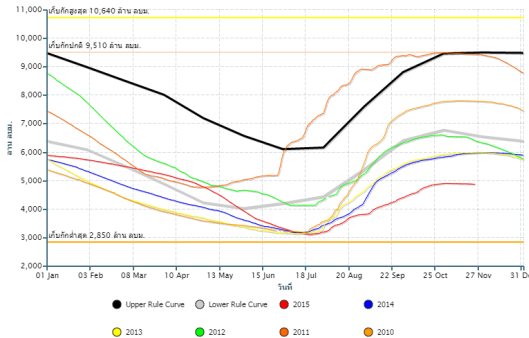
สภาพน้ำในอ่างเก็บน้ำขนาดใหญ่ในพื้นที่ลุ่มน้ำเจ้าพระยา

- เขื่อนภูมิพล มีปริมาณน้ำเก็บกักเหลือ 5,033 ล้านลูกบาศก์เมตร คิดเป็น 37% เป็นน้ำใช้การได้เพียง 1,233 ล้านลูกบาศก์เมตร
- เขื่อนสิริกิติ์ มีปริมาณน้ำเก็บกักเหลือ 4,882 ล้านลูกบาศก์เมตร คิดเป็น 51% เป็นน้ำใช้การได้เพียง 2,032 ล้านลูกบาศก์เมตร
- เขื่อนแควน้อย มีปริมาณน้ำเก็บกักเหลือ 409 ล้านลูกบาศก์เมตร คิดเป็น 44% เป็นน้ำใช้การได้เพียง 366 ล้านลูกบาศก์เมตร
- เขื่อนป่าสักชลสิทธิ์ มีปริมาณน้ำเก็บกักเหลือ 592 ล้านลูกบาศก์เมตร คิดเป็น 62% เป็นน้ำใช้การได้เพียง 589 ล้านลูกบาศก์เมตร

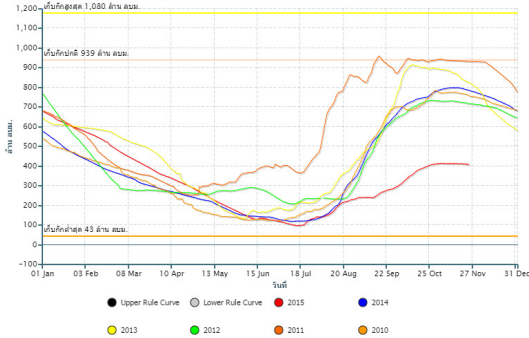
ปริมาณการเก็บกัก เขื่อนภูมิพล (37%)



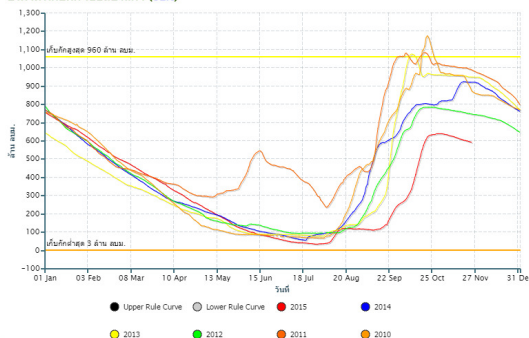
ปริมาณการเก็บกัก เขื่อนสิริกิติ์ (51%)



ปริมาณการเก็บกัก เขื่อนแควน้อย (44%)

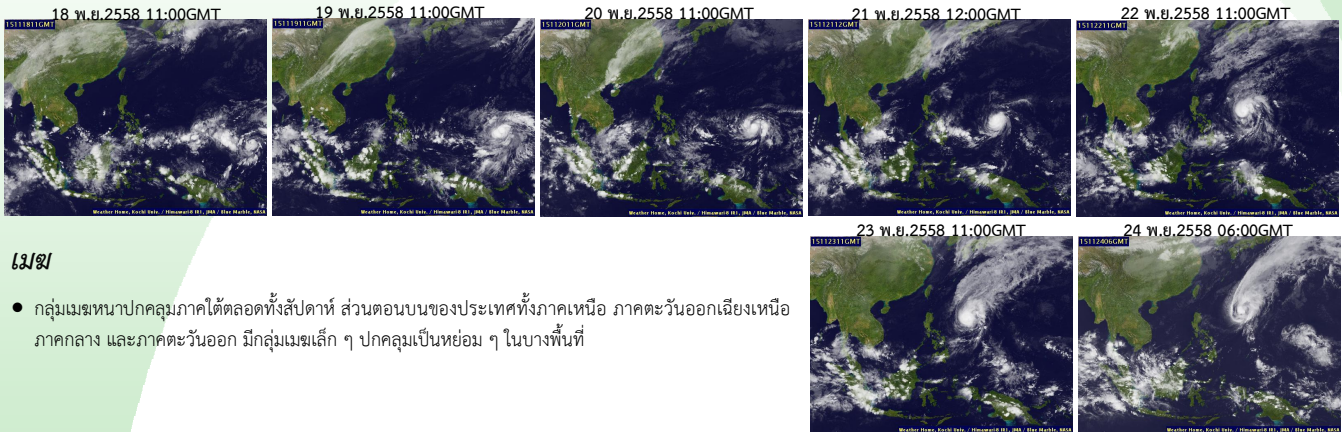


ปริมาณการเก็บกัก เขื่อนป่าสัก (62%)



ที่มา : กรมชลประทานและการไฟฟ้าฝ่ายผลิตแห่งประเทศไทย

สถานการณ์ฝน (วันที่ 18-24 พฤศจิกายน 2558)

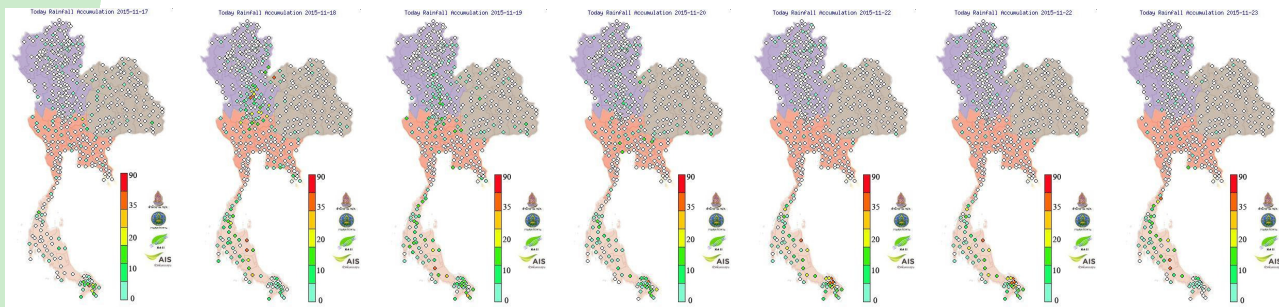


เมฆ

- กลุ่มเมฆหนาปกคลุมภาคใต้ตลอดทั้งสัปดาห์ ส่วนตอนบนของประเทศทั้งภาคเหนือ ภาคตะวันออกเฉียงเหนือ ภาคกลาง และภาคตะวันออก มีกลุ่มเมฆเล็ก ๆ ปกคลุมเป็นหย่อม ๆ ในบางพื้นที่

แผนที่เมฆ
ที่มา : มหาวิทยาลัยโคชิ
Pasted from < <http://www.thaiwater.net/TyphoonTracking/Goese9.php>>

ปริมาณฝนสะสมรายวัน (วันที่ 17-23 พฤศจิกายน 2558)



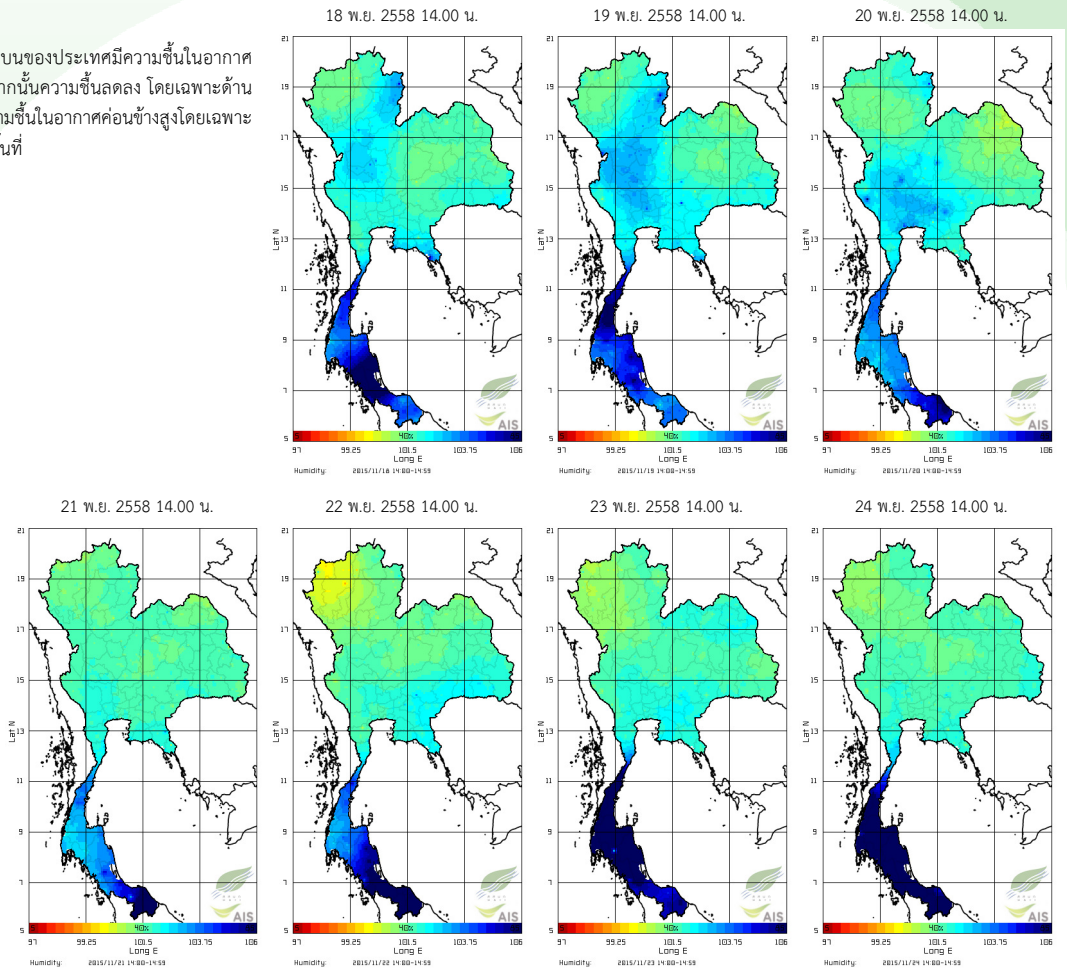
แผนที่ฝนสะสมรายวัน
ที่มา : สถาบันสารสนเทศทรัพยากรน้ำและการเกษตร(องค์การมหาชน)
Pasted from < <http://www.thaiwater.net/Interpolated/Showimg.php>>

สถานี	ฝนสะสมรายวัน (มม.) 17-23 พ.ย. 58
ที่ทำการเกษตรอำเภอสายบุรี ต.มะนังดาลำ จ.	216.2
บ้านเขาคา ต.เทพราช จ.นครศรีธรรมราช	165.2
ตลาดงหรา ต.คลองทรายขาว จ.พัทลุง	154.8
บ้านปาม่วง ต.มะนังดาลำ จ.ปัตตานี	138.6
ที่ว่าการอำเภอสุคีริน ต.สุคีริน จ.นราธิวาส	124.0
ที่ว่าการอำเภอเย็งอ ต.เย็งอ จ.นราธิวาส	121.6
ป่าพยอม ต.บ้านพร้าว จ.พัทลุง	115.2
ฟาร์มตัวอย่างปะนาเระ ต.ปะนาเระ จ.ปัตตานี	114.0
โรงพยาบาลบาเจาะ ต.บาเจาะ จ.นราธิวาส	113.2
เนินพิจิตร ต.พิจิตร จ.สงขลา	112.8
ที่ทำการเกษตรอำเภอทุ่งยางแดง ต.ตะโละมะนะนา	103.2
ที่ว่าการอำเภอระแงะ ต.ตันหยงมัส จ.นราธิวาส	99.8
สวนสาธารณะเทศบาลตำบลรีเสาะ ต.รีเสาะ จ.	97.4
ที่ว่าการอำเภอจะนะ ต.จะนะ จ.นราธิวาส	92.0
ที่ว่าการอำเภอตากใบ ต.เงาะ จ.นราธิวาส	90.0
สำนักงานเกษตรอำเภอเจาะไอร้อง ต.จวบ จ.	85.0
สถานีตำรวจภูธรอำเภอกะพ้อ ต.กะรูป จ.ปัตตานี	80.4
สามง่าม ต.สามง่าม จ.พิจิตร	79.2
เขาพระ ต.เขาพระ จ.สงขลา	74.8
ขุนทะเล ต.ขุนทะเล จ.นครศรีธรรมราช	73.8

สัปดาห์นี้ มีฝนตกค่อนข้างมากในพื้นที่ภาคใต้ จากการตรวจวัดปริมาณฝนสะสมย้อนหลัง 7 วัน พบปริมาณฝนสะสมสูงสุดที่ ต.มะนังดาลำ จ.ปัตตานี ตรวจวัดปริมาณฝนได้ 216.2 มม. รองลงมาคือที่ ต.เทพราช จ.นครศรีธรรมราช และ ต.คลองทรายขาว จ.พัทลุง ตรวจวัดปริมาณฝนได้ 165.2 และ 154.8 มม. ตามลำดับ

ความชื้นในอากาศ

- ช่วงวันที่ 18-20 พ.ย. 58 บริเวณตอนบนของประเทศมีความชื้นในอากาศสูงในบางพื้นที่เนื่องจากมีฝนตก หลังจากนั้นความชื้นลดลง โดยเฉพาะด้านตะวันตกของภาคเหนือ ส่วนภาคใต้ความชื้นในอากาศค่อนข้างสูงโดยเฉพาะช่วงปลายสัปดาห์เนื่องจากมีฝนตกในพื้นที่



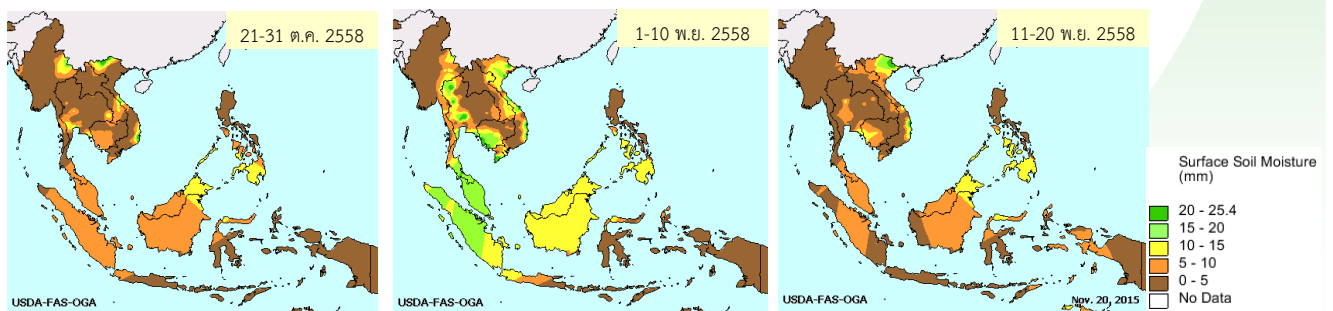
แผนภาพความชื้นในอากาศ

ที่มา : สถาบันสารสนเทศทรัพยากรน้ำและการเกษตร (องค์การมหาชน)

Pasted from <http://www.thaiwater.net/DATA/REPORT/php/radar/show_humidimg.php>

ความชื้นผิวดิน

ช่วงกลางเดือนพฤศจิกายน ทุกภาคของประเทศไทย ความชื้นผิวดินลดลงค่อนข้างมากเมื่อเทียบกับช่วงต้นเดือน เนื่องจากเริ่มเข้าสู่ฤดูหนาว ปริมาณฝนจึงลดลงมาก



แผนภาพความชื้นผิวดิน

ที่มา : Air Force Weather Agency

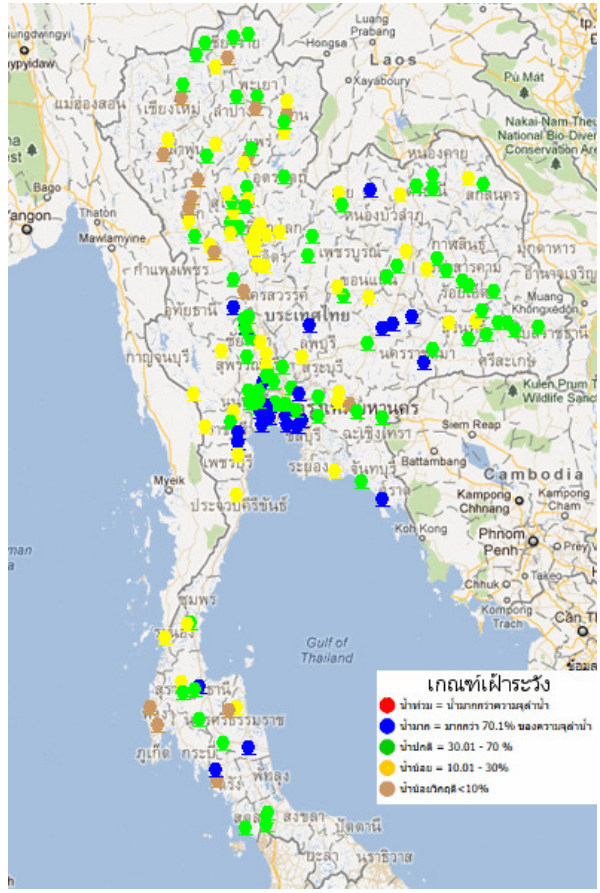
Pasted from <http://www.thaiwater.net/DATA/REPORT/php/show_soil_mois.php?type=afwa>

รายงานข้อมูลน้ำรายสัปดาห์ สัปดาห์ที่ 47/2558 ระหว่างวันที่ 18-24 พฤศจิกายน 2558

ระดับน้ำท่า

สถานการณ์น้ำท่า

จากการตรวจวัดระดับน้ำของสถานีโทรมาตร สถาบันสารสนเทศทรัพยากรน้ำและการเกษตร (องค์การมหาชน) พบสถานการณ์น้ำน้อยวิกฤติบริเวณลุ่มน้ำปิง วัง ยม น่าน โขง ปรายจีนบุรี ภาคใต้ฝั่งตะวันตกและภาคใต้ฝั่งตะวันตก



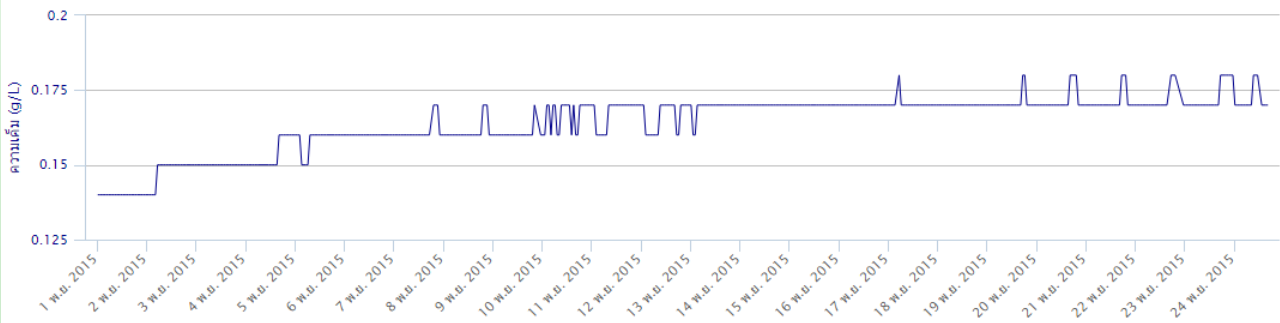
รายละเอียดเพิ่มเติม : <http://www.thaiwater.net/hourlyreport>

สถานการณ์น้ำเค็มรุกล้ำ

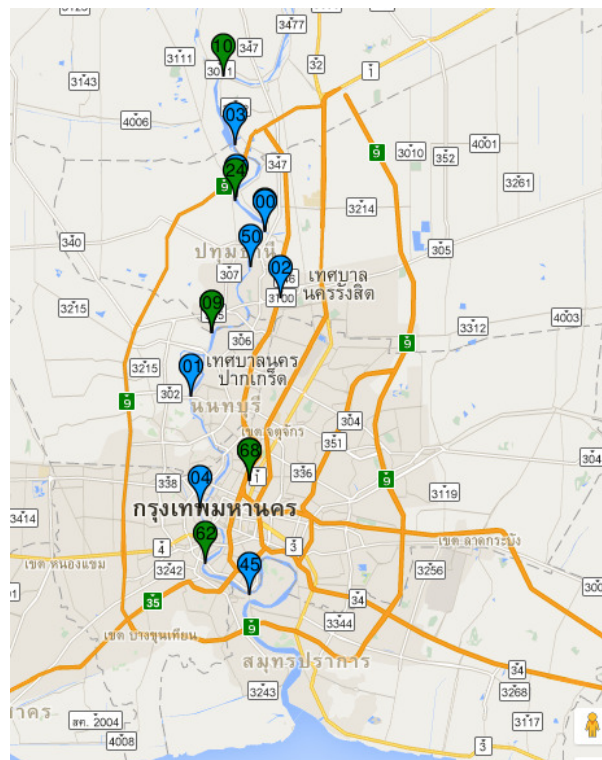
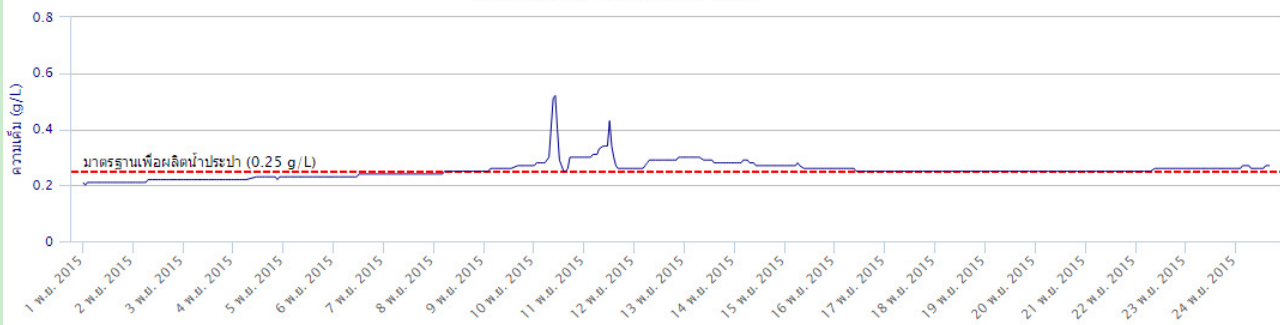
แม่น้ำเจ้าพระยา

จากการตรวจวัดค่าความเค็มโดยการประปาครหลวง ตลอดลำน้ำเจ้าพระยา พบตลอดลำน้ำที่ผ่านมาบริเวณสถานีสูบน้ำดิบสำแล จ.ปทุมธานี ค่าความเค็มยังอยู่ในสภาวะปกติ ส่วนบริเวณสถานี รพ.ศิริราช ค่าความเค็มเกินมาตรฐานค่อนข้างมากในช่วงต้นเดือนพฤศจิกายน หลังจากนั้นค่าความเค็มเข้าสู่ภาวะปกติ และเพิ่มขึ้นเกินเกณฑ์เล็กน้อยตั้งแต่วันที่ 22 พ.ย. 58 เป็นต้นมา

กราฟเปรียบเทียบคุณภาพน้ำ: สถานีสำแล
ระหว่างวันที่ 2015-11-01 ถึง 2015-11-24



กราฟเปรียบเทียบคุณภาพน้ำ: สถานีรพ.ศิริราช
ระหว่างวันที่ 2015-11-01 ถึง 2015-11-24



การเพาะปลูกพืชช่วงฤดูแล้ง

จากรายงานผลการเพาะปลูกพืชฤดูแล้ง ในเขตโครงการชลประทานขนาดใหญ่และขนาดกลางทั้งประเทศและในลุ่มน้ำเจ้าพระยา รายงานวันที่ 18 พฤศจิกายน 2558 พบว่าการเพาะปลูกข้าวนาปรังเกินจากแผนไปแล้ว 0.04 ล้านไร่ ส่วนการเพาะปลูกพืชอื่น ๆ ยังคงเป็นไปตามแผน

ผลการเพาะปลูกพืชฤดูแล้ง ในเขตโครงการชลประทานขนาดใหญ่และขนาดกลางทั้งประเทศและในลุ่มน้ำเจ้าพระยา
รายงานวันที่ 18 พฤศจิกายน 2558

ภาค	ข้าวนาปรัง			พืชไร่-พืชผัก			รวม		
	แผน (ล้านไร่)	ผล (ล้านไร่)	%	แผน (ล้านไร่)	ผล (ล้านไร่)	%	แผน (ล้านไร่)	ผล (ล้านไร่)	%
เหนือ	0.171	0.140	82	0.136	0.009	7	0.307	0.150	49
ตะวันออกเฉียงเหนือ	0.507	0.001	0	0.100	0.000	0	0.607	0.001	0
กลาง	0.001	0.000	0	0.001	0.000	0	0.002	0.000	0
ตะวันออก	0.227	0.200	88	0.011	0.003	27	0.238	0.210	88
ตะวันตก	0.001	0.010	-	0.188	0.003	2	0.189	0.010	5
ใต้	0.220	0.003	1	0.024	0.000	0	0.244	0.003	1
ลุ่มน้ำเจ้าพระยา	-	0.810	-	0.000	0.016	-	0.000	0.820	-
ทั่วประเทศ	1.13	1.17	104	0.46	0.031	7	1.59	1.20	75

หมายเหตุ : ภาคเหนือและภาคกลางไม่รวมพื้นที่ในเขตลุ่มน้ำเจ้าพระยาที่ใช้น้ำจากอ่างเก็บน้ำภูมิพล, อ่างเก็บน้ำสิริกิติ์, อ่างเก็บน้ำแควน้อยบำรุงแดน และอ่างเก็บน้ำป่าสักชลสิทธิ์

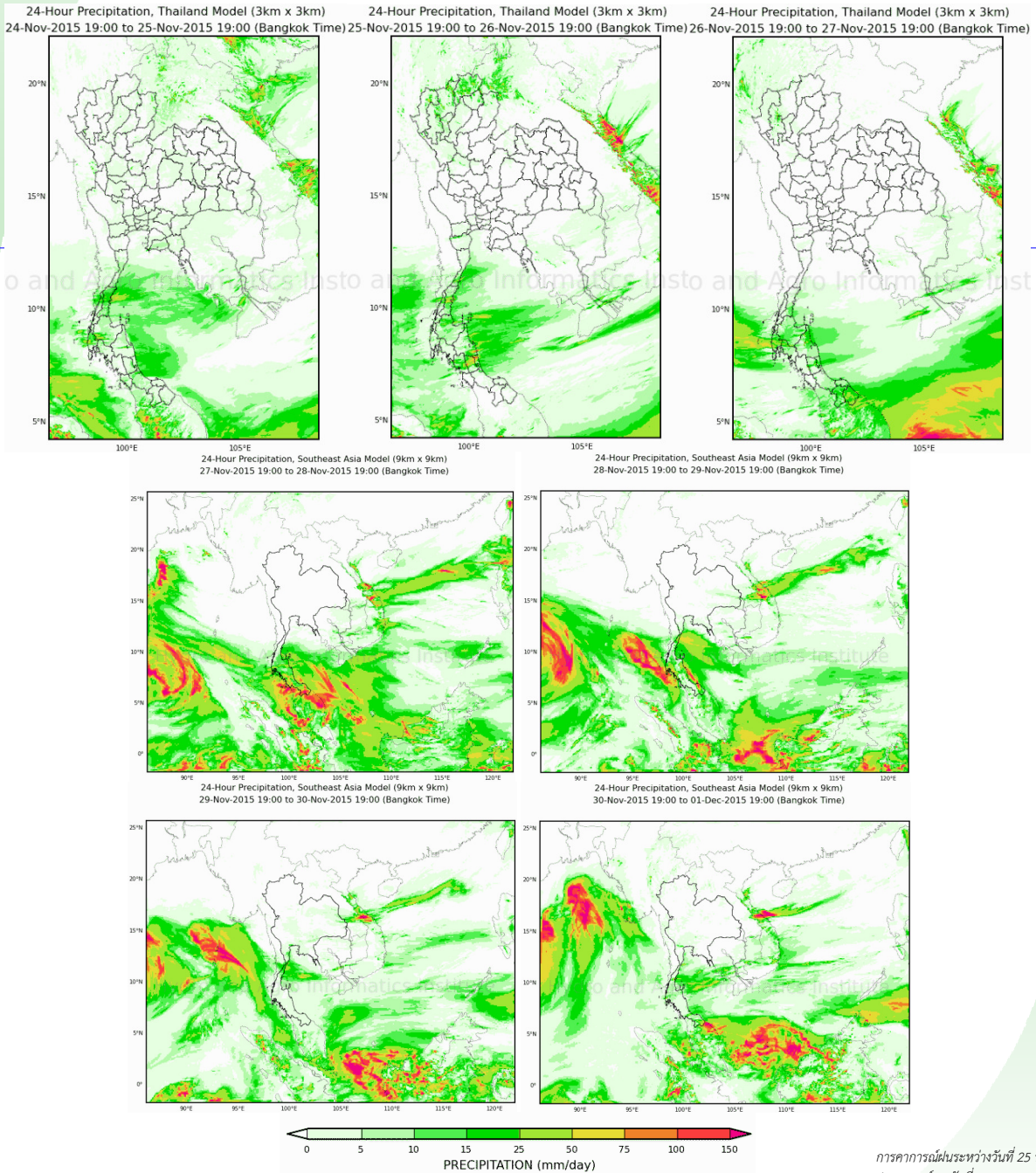
พื้นที่ประสบภัยแล้ง

ยังไม่มีกรายงานพื้นที่ประสบภัยพิบัติ
(ภัยแล้ง)

คาดการณ์ฝน 7 วันล่วงหน้า

เปรียบเทียบผลคาดการณ์ฝนล่วงหน้า 7 วัน ด้วยแบบจำลองสภาพอากาศ WRF กับเหตุการณ์ที่เกิดขึ้นจริง

- จากแผนภาพคาดการณ์ปริมาณฝนสะสมรายวันล่วงหน้า 7 วัน ความละเอียด 3x3 กิโลเมตร และ 9x9 กิโลเมตร คาดการณ์เมื่อวันที่ 24 พ.ย. 58 พบว่าช่วงวันที่ 25 - 28 พ.ย. 58 มีฝนตกเล็กน้อยในบางพื้นที่ของภาคเหนือ ส่วนภาคใต้มีฝนตกปานกลางในบางพื้นที่ ต่อมาในช่วงวันที่ 28-29 พ.ย. 58 ภาคใต้มีฝนเพิ่มขึ้นค่อนข้างมาก โดยจะมีฝนตกค่อนข้างมากตั้งแต่จังหวัดนครศรีธรรมราชลงไป หลังจากนั้นปริมาณฝนจะลดลงมาก



การคาดการณ์ฝนระหว่างวันที่ 25 พ.ย. -1 ธ.ค. 2558
(คาดการณ์ ณ วันที่ 24 พ.ย. 2558 เวลา 19:00 น.)

ที่มา : สถาบันสารสนเทศทรัพยากรน้ำและการเกษตร (องค์การมหาชน)
Pasted from <http://dpm.haii.or.th/wrf_image/index.php>

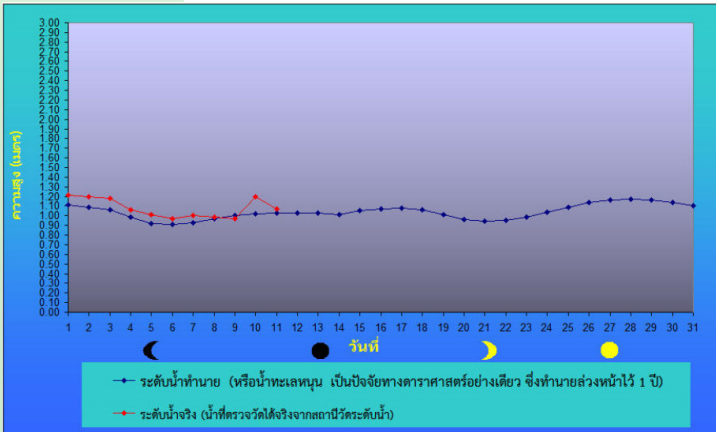
หมายเหตุ : โดยทั่วไปความแม่นยำของการคาดการณ์สภาวะฝนจะลดลง เมื่อระยะเวลาคาดการณ์ยาวขึ้น โดยจะมีความแม่นยำสูงสุดที่ 3 วันข้างหน้า ข้อมูลคาดการณ์สภาวะฝนเป็นผลงานในระยะวิจัยและพัฒนา โปรดใช้วิจารณญาณในการนำข้อมูลไปใช้

ระดับน้ำคาดการณ์บริเวณอ่าวไทย

การคาดการณ์สภาวะระดับน้ำในแม่น้ำเจ้าพระยา

จากการคาดการณ์ระดับน้ำบริเวณหน้ากองบัญชาการกองทัพเรือและป้อมพระจุลจอมเกล้า โดยกรมอุทกศาสตร์กองทัพเรือ พบว่าวันที่ 26 พฤศจิกายน 2558 ที่หน้ากองบัญชาการกองทัพเรือ น้ำลงเต็มที่เวลา 01:32 น. ต่ำกว่าระดับทะเลปานกลาง 0.83 เมตร น้ำขึ้นเต็มที่เวลา 17:20 น. สูงกว่าระดับน้ำทะเลปานกลาง 1.23 เมตร ส่วนที่ป้อมพระจุลจอมเกล้า น้ำลงเต็มที่เวลา 11:52 น. สูงกว่าระดับน้ำทะเลปานกลาง 0.43 เมตร น้ำขึ้นเต็มที่เวลา 06:09 น. สูงกว่าระดับน้ำทะเลปานกลาง 1.67 เมตร สำหรับวันที่ 27 พฤศจิกายน 2558 ที่หน้ากองบัญชาการกองทัพเรือ น้ำลงเต็มที่เวลา 02:26 น. ต่ำกว่าระดับน้ำทะเลปานกลาง 0.88 เมตร น้ำขึ้นเต็มที่เวลา 18:02 น. สูงกว่าระดับน้ำทะเลปานกลาง 1.16 เมตร ส่วนที่ป้อมพระจุลจอมเกล้า น้ำลงเต็มที่เวลา 00:19 น. ต่ำกว่าระดับน้ำทะเลปานกลาง 1.41 เมตร น้ำขึ้นเต็มที่เวลา 07:00 น. สูงกว่าระดับน้ำทะเลปานกลาง 1.76 เมตร

หน้ากองบัญชาการกองทัพเรือ



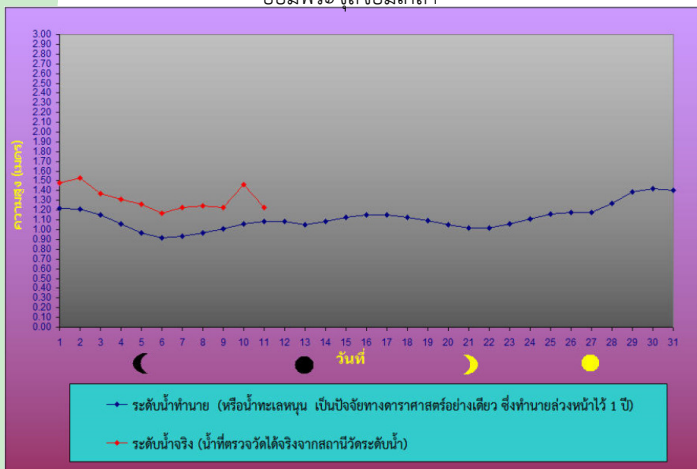
ระดับน้ำประจำวันวันที่ 26 พ.ย. พ.ศ.2558

น้ำลงเต็มที่ เวลา 01:32 ต่ำกว่าระดับทะเลปานกลาง 0.83 เมตร
 น้ำขึ้นเต็มที่ เวลา 07:38 สูงกว่าระดับทะเลปานกลาง 1.18 เมตร
 น้ำลงเต็มที่ เวลา 13:09 สูงกว่าระดับทะเลปานกลาง 0.47 เมตร
 น้ำขึ้นเต็มที่ เวลา 17:20 สูงกว่าระดับทะเลปานกลาง 1.23 เมตร

ระดับน้ำประจำวันวันที่ 27 พ.ย. พ.ศ.2558

น้ำลงเต็มที่ เวลา 02:26 ต่ำกว่าระดับทะเลปานกลาง 0.88 เมตร
 น้ำขึ้นเต็มที่ เวลา 08:44 สูงกว่าระดับทะเลปานกลาง 1.30 เมตร
 น้ำลงเต็มที่ เวลา 13:32 สูงกว่าระดับทะเลปานกลาง 0.56 เมตร
 น้ำขึ้นเต็มที่ เวลา 18:02 สูงกว่าระดับทะเลปานกลาง 1.16 เมตร

ป้อมพระจุลจอมเกล้า



ระดับน้ำประจำวันวันที่ 26 พ.ย. พ.ศ.2558

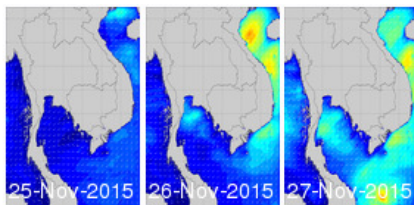
น้ำขึ้นเต็มที่ เวลา 06:09 สูงกว่าระดับทะเลปานกลาง 1.67 เมตร
 น้ำลงเต็มที่ เวลา 11:52 สูงกว่าระดับทะเลปานกลาง 0.43 เมตร
 น้ำขึ้นเต็มที่ เวลา 16:02 สูงกว่าระดับทะเลปานกลาง 1.32 เมตร

ระดับน้ำประจำวันวันที่ 27 พ.ย. พ.ศ.2558

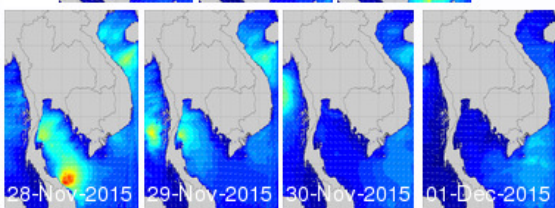
น้ำลงเต็มที่ เวลา 00:19 ต่ำกว่าระดับทะเลปานกลาง 1.41 เมตร
 น้ำขึ้นเต็มที่ เวลา 07:00 สูงกว่าระดับทะเลปานกลาง 1.76 เมตร
 น้ำลงเต็มที่ เวลา 12:45 สูงกว่าระดับทะเลปานกลาง 0.55 เมตร
 น้ำขึ้นเต็มที่ เวลา 16:35 สูงกว่าระดับทะเลปานกลาง 1.30 เมตร

ที่มา : กรมอุทกศาสตร์ กองทัพเรือ

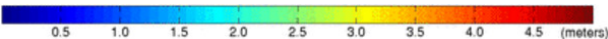
การคาดการณ์ความสูงของคลื่นบริเวณอ่าวไทยและอันดามัน



ช่วงวันที่ 26-29 พ.ย. 58 ความสูงของคลื่นบริเวณอ่าวไทยจะเพิ่มขึ้นค่อนข้างมาก ความสูงของคลื่นอยู่ที่ประมาณ 2-4 เมตร โดยเฉพาะบริเวณอ่าวไทยตอนล่าง ส่วนฝั่งอันดามันคลื่นสูงประมาณ 1-3 เมตร



ที่มา : สถาบันสารสนเทศทรัพยากรน้ำและการเกษตร (องค์การมหาชน)





ส ส น ก
H A I I

จัดทำโดย

สถาบันสารสนเทศทรัพยากรน้ำและการเกษตร (องค์การมหาชน)

กระทรวงวิทยาศาสตร์และเทคโนโลยี

เลขที่ 108 อาคารบางกอกไทยทาวเวอร์ ชั้น 8

ถนนรางน้ำ แขวงถนนพญาไท เขตราชเทวี กรุงเทพฯ 10400

โทรศัพท์ 0-2642-7132 โทรสาร 0-2642-7133

สนใจรายละเอียดเพิ่มเติมดูได้ที่

คลังข้อมูลสภาพน้ำ

<http://www.thaiwater.net>

ติดตามสภาพอากาศและคาดการณ์สภาวะฝน

<http://www.thaiwater.net/web/index.php/weatherinfo.html>