



# ติดตามสถานการณ์ภัยแล้ง

สัปดาห์ที่ 46/2558

ระหว่างวันที่ 11-17 พฤศจิกายน 2558

## สถานการณ์ปัจจุบัน

ปริมาณฝน	2
ความชื้น	3
ปริมาณน้ำในอ่างเก็บน้ำ	4
ระดับน้ำท่า	5
น้ำเค็มรุกล้ำ	6
การเพาะปลูกพืชฤดูแล้ง	7
พื้นที่ประสบภัย	7
<b>คาดการณ์</b>	
ปริมาณฝน	8
ระดับน้ำบริเวณอ่าวไทย	9
ความสูงและทิศทางการเคลื่อนที่ของมวลอากาศ	9
ทะเลบริเวณอ่าวไทยและอันดามัน	

## สถานการณ์ปัจจุบัน

ภาพรวมทั้งประเทศ ในสัปดาห์นี้มีฝนตกบางแห่งบริเวณภาคเหนือ ภาคกลาง และภาคตะวันออก กับภาคใต้ยังคงมีฝนต่อเนื่องตลอดสัปดาห์มีปริมาณฝนสะสมสูงสุด 7 วัน อยู่ที่ ต.กาญจนาภิเษก จ.ยะลา วัดได้ 142.4 มิลลิเมตร รองลงมาที่ ต.เขาตม จ.ปัตตานี วัดได้ 125.8 มิลลิเมตร

ส่วนอ่างเก็บน้ำขนาดใหญ่ทั้ง 33 แห่งทั่วประเทศ มีปริมาณน้ำกักเก็บคงเหลือทั้งสิ้น 41,004 ล้านลูกบาศก์เมตร คิดเป็น 58% ของความจุ และเป็นน้ำใช้การได้จริงเพียง 17,501 ล้านลูกบาศก์เมตร ซึ่งน้อยกว่าปี 2553 ที่เป็นปีแล้ง ทั้งนี้อ่างเก็บน้ำที่มีปริมาณน้ำกักเก็บคงเหลือน้อยกว่า 30% มี 4 เขื่อน คือ เขื่อนแม่งัด(28%) เขื่อนกิ่วลม(23%) เขื่อนแม่งวง(11%) และเขื่อนกิ่วคอหมา(15%) อ่างเก็บน้ำหลักทั้ง 4 อ่าง คือ เขื่อนภูมิพล เขื่อนสิริกิติ์ เขื่อนแควน้อย และเขื่อนป่าสักฯ มีปริมาณน้ำกักเก็บคงเหลือรวมกัน 10,942 ล้าน ลบ.ม. คิดเป็น 44% โดยเป็นปริมาณน้ำใช้การได้จริงเพียง 4,246 ล้าน ลบ.ม. ทั้งนี้จากรายงานการเพาะปลูกพืชในช่วงฤดูฝนปี 2558 (ณ วันที่ 30 ตุลาคม 2558) พื้นที่ลุ่มน้ำเจ้าพระยา พบว่า แผนการเพาะปลูกพืชฤดูฝนในเขตชลประทาน อยู่ที่ 7.45 ล้านไร่ ผล 6.40 ล้านไร่ คิดเป็น 86%

## คาดการณ์

ช่วงวันที่ 17-19 พ.ย. 58 ความกดอากาศสูงจากประเทศจีนจะเริ่มแผ่ลงมาปกคลุมประเทศไทยตอนบนอีกครั้งในวันที่ 18 พ.ย. ทำให้ลมมรสุมตะวันออกเฉียงเหนือและลมตะวันออกเฉียงที่พัดปกคลุมประเทศไทยและอ่าวไทยจะมีกำลังแรงขึ้น ส่งผลให้ยังคงมีฝนตกในบริเวณภาคตะวันออกเฉียงเหนือ ภาคกลาง และภาคตะวันออก ส่วนภาคใต้จะมีฝนเพิ่มขึ้นและมีฝนตกหนักถึงหนักมากบางแห่งโดยเฉพาะภาคใต้ตอนล่าง จากนั้นช่วงวันที่ 20-23 พ.ย. 58 ความกดอากาศสูงจากประเทศจีนจะยังคงแผ่ลงมาปกคลุมประเทศไทยตอนบน และจะอ่อนกำลังลงอีกครั้งในวันที่ 22 พ.ย. ประกอบกับอาจเกิดหย่อมความกดอากาศต่ำที่อาจพัฒนาขึ้นเป็นพายุในทะเลอันดามัน โดยจะเคลื่อนตัวไปยังประเทศอินเดีย และอาจเกิดหย่อมความกดอากาศต่ำบริเวณทะเลจีนใต้ตอนล่างใกล้ชายฝั่งประเทศมาเลเซียในขณะเดียวกัน จะทำให้ลมมรสุมตะวันออกเฉียงเหนือและลมตะวันออกเฉียงที่พัดปกคลุมประเทศไทยและอ่าวไทยจะยังคงมีกำลังแรง **ส่งผลให้ภาคใต้ตอนล่างจะมีฝนตกหนักถึงหนักมากบางแห่ง**

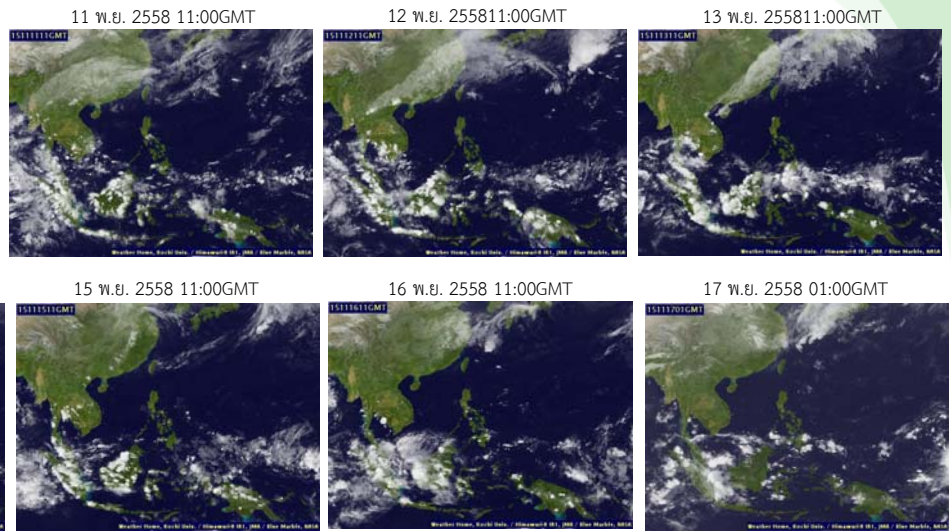
คาดการณ์สมดุลงน้ำ เดือนพฤศจิกายน บริเวณลุ่มน้ำปิง วัง ยม และน่าน คาดว่า พื้นที่การเกษตรในพื้นที่ชลประทานในพื้นที่จังหวัดพิษณุโลก พิจิตร และกำแพงเพชร เสี่ยงต่อการขาดแคลนน้ำ

ส่วนระดับน้ำบริเวณอ่าวไทย คาดว่าวันที่ 18 พฤศจิกายน 2558 ที่หน้ากองบัญชาการกองทัพเรือ น้ำลงเต็มที่เวลา 17.20 น. สูงกว่าระดับน้ำทะเลปานกลาง 0.56 เมตร น้ำขึ้นเต็มที่เวลา 12.29 น. สูงกว่าระดับน้ำทะเลปานกลาง 1.27 เมตร ส่วนที่ป้อมพระจุลจอมเกล้า น้ำลงเต็มที่เวลา 16.05 น. สูงกว่าระดับน้ำทะเลปานกลาง 0.61เมตร น้ำขึ้นเต็มที่ เวลา 10.30 น. สูงกว่าระดับน้ำทะเลปานกลาง 1.73 เมตร

# ปริมาณฝน (วันที่ 11-17 พฤศจิกายน 2558)

## เมฆ

- กลุ่มเมฆปกคลุมบริเวณภาคกลาง ภาคตะวันออก ในวันที่ 13 พ.ย. กับมีกลุ่มเมฆปกคลุมหนาแน่นบริเวณภาคใต้ตลอดสัปดาห์ ทำให้บริเวณภาคเหนือ ภาคกลาง และภาคตะวันออก มีฝนตกเพิ่มขึ้น ส่วนภาคใต้ยังคงมีฝนตกต่อเนื่องตลอดสัปดาห์



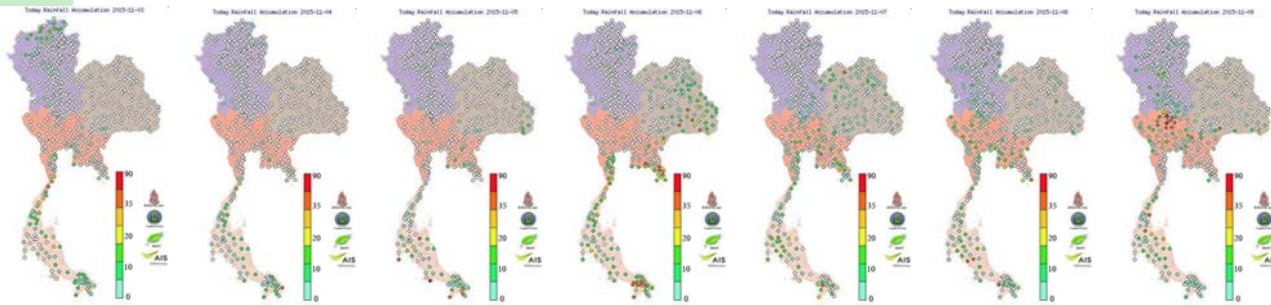
แผนที่เมฆ

ที่มา : มหาวิทยาลัยโคชิ

Pasted from <<http://tiwrm.haii.or.th/TyphoonTracking/>>

## ปริมาณฝนสัปดาห์ที่ผ่านมา

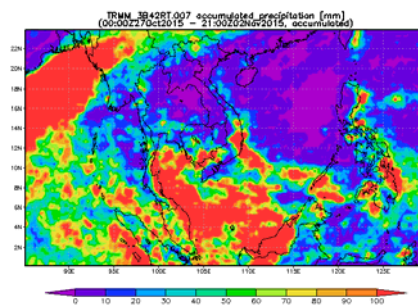
ปริมาณฝนสะสมรายวัน (วันที่ 3-9 พ.ย. 2558)



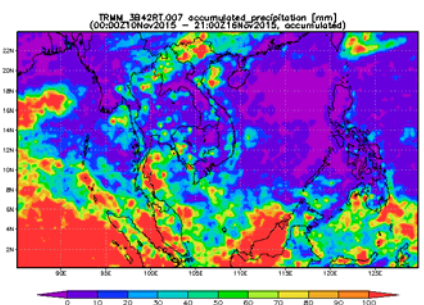
สถานี	ปริมาณฝนสะสม 10-16 พ.ย. 58 (มม.)
ที่ว่าการอำเภอรามัน ต.กาบูกอง จ.ยะลา	142.4
เขาคูม ต.เขาคูม จ.ปัตตานี	125.8
ชุมชนบ้านควน 2 ต.พร่อน จ.ยะลา	110.6
ชุมชนบ้านควน 1 ต.พร่อน จ.ยะลา	109.6
เทศบาลตำบลเรือเสาะ ต.เรือเสาะ จ.นราธิวาส	106.8
บ้านหนองซอน ต.พลับ จ.จันทบุรี	106.4

หมายเหตุ เลือกปริมาณฝนสะสม 7 วัน มากกว่า 100 มิลลิเมตร

สัปดาห์ที่แล้ว ฝนสะสมระหว่างวันที่ 3-9 พ.ย.58



สัปดาห์นี้ ฝนสะสมระหว่างวันที่ 10-16 พ.ย. 58



- ปริมาณฝนสะสมตั้งแต่วันที่ 10-16 พ.ย. 2558 พบว่า มีฝนตกบางแห่งบริเวณภาคเหนือ ภาคกลาง และภาคตะวันออก กับภาคใต้ยังคงมีฝนต่อเนื่องตลอดสัปดาห์

รายละเอียดเพิ่มเติม : [http://www.thaiwater.net/DATA/site/content/fs\\_show\\_top7.html?type=rain\\_acc&sort\\_type=max](http://www.thaiwater.net/DATA/site/content/fs_show_top7.html?type=rain_acc&sort_type=max)

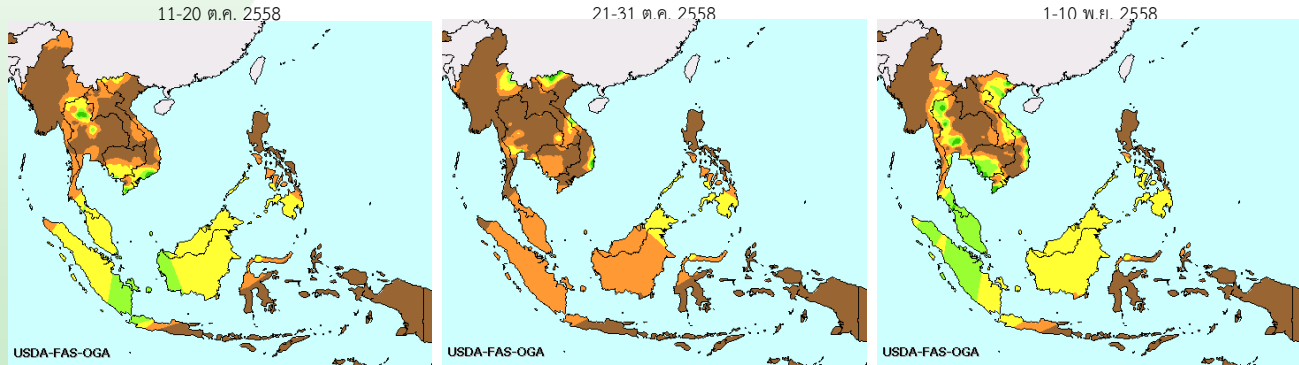
ที่มา : NASA (National Aeronautics and Space Administration)

Pasted from <<http://disc2.nascom.nasa.gov/Giovanni/tovasni/realtime.3B42RT.2.shtml>>

# ความชื้น

## ความชื้นผิวดิน

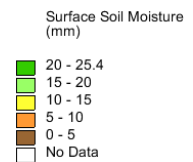
ช่วงต้นเดือนพฤศจิกายน พบว่า ความชื้นบนผิวดินบริเวณด้านตะวันตกของภาคเหนือ ภาคกลาง ภาคตะวันออก และภาคใต้ สูงขึ้นอย่างเห็นได้ชัดเนื่องจากความกดอากาศสูงที่ปกคลุมภาคตะวันออกเฉียงเหนือ และทะเลจีนใต้ได้อ่อนกำลังลง โดยมีลมตะวันออกเฉียงใต้ปกคลุมภาคใต้และอ่าวไทย ตลอดสัปดาห์ ทำให้บริเวณดังกล่าวยังคงมีฝนตก โดยเฉพาะภาคใต้มีฝนตกหนาแน่นตลอดสัปดาห์



แผนภาพความชื้นผิวดิน

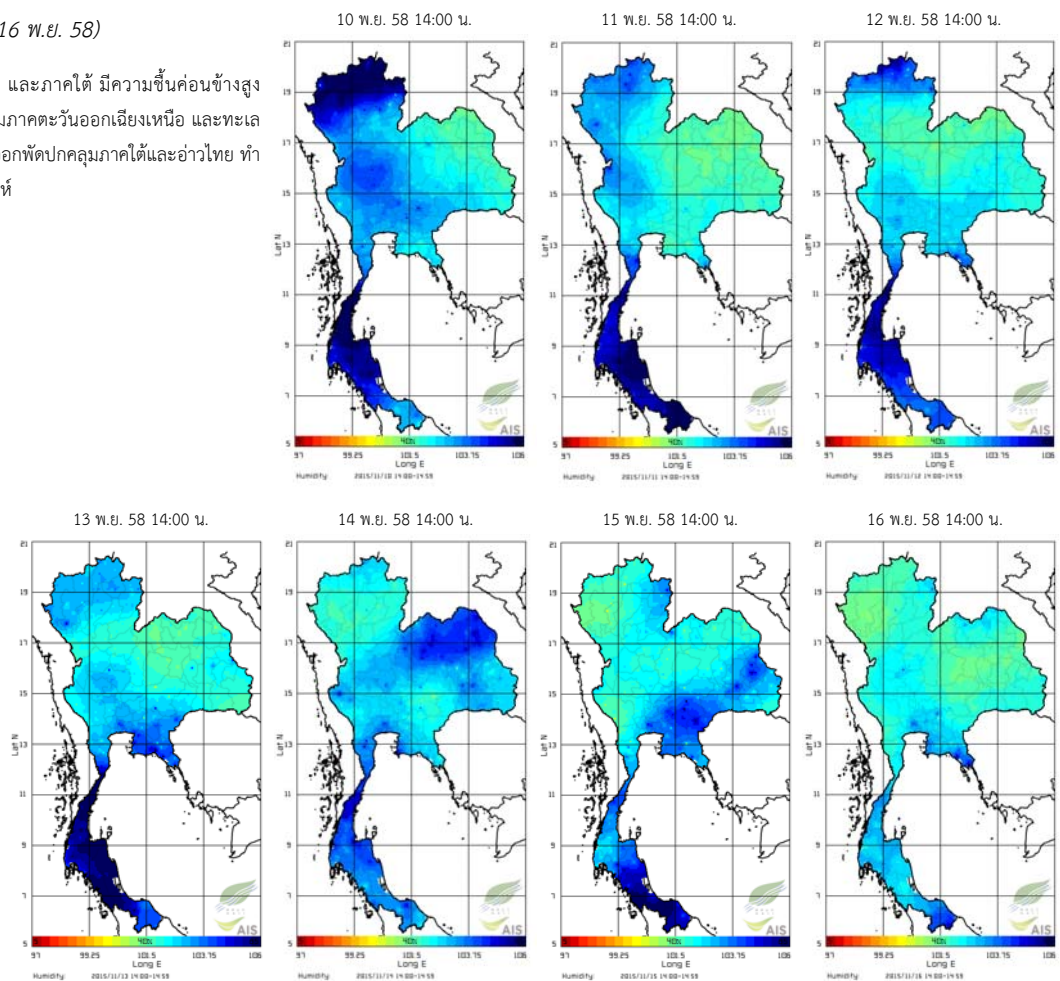
ที่มา : USDA (United States Department of Agriculture)

Pasted from <[http://www.thaiwater.net/DATA/REPORT/php/show\\_soil\\_mois.php?type=afwa](http://www.thaiwater.net/DATA/REPORT/php/show_soil_mois.php?type=afwa)>



## ความชื้นในอากาศ (วันที่ 10-16 พ.ย. 58)

- ในวันที่ 10 พ.ย. บริเวณภาคเหนือ และภาคใต้ มีความชื้นค่อนข้างสูงเนื่องจากความกดอากาศสูงที่ปกคลุมภาคตะวันออกเฉียงเหนือ และทะเลจีนใต้ได้อ่อนกำลังลง โดยมีลมตะวันออกเฉียงใต้ปกคลุมภาคใต้และอ่าวไทย ทำให้ภาคใต้มีฝนตกต่อเนื่องตลอดสัปดาห์



แผนภาพความชื้นในอากาศ

ที่มา : สถาบันสารสนเทศทรัพยากรน้ำและการเกษตร (องค์การมหาชน)

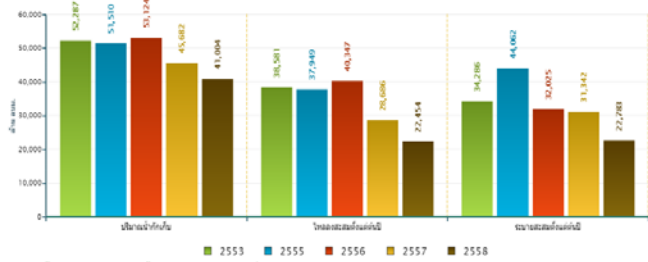
Pasted from <[http://www.thaiwater.net/DATA/REPORT/php/radar/show\\_humidimg.php](http://www.thaiwater.net/DATA/REPORT/php/radar/show_humidimg.php)>

# ปริมาณน้ำในอ่างเก็บน้ำ

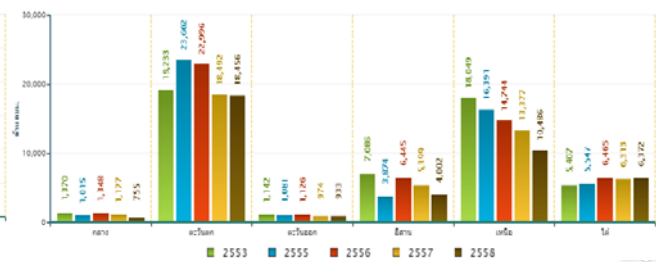
## สภาพน้ำในอ่างเก็บน้ำขนาดใหญ่ทั่วประเทศ (วันที่ 17 พฤศจิกายน 2558)

ปัจจุบันมีปริมาณน้ำกักเก็บทั่วประเทศอยู่ที่ 41,004 ล้านลูกบาศก์เมตร คิดเป็น 58% ของความจุ และเป็นน้ำใช้การได้จริงเพียง 17,501 ล้านลูกบาศก์เมตร ซึ่งน้อยกว่าปี 2553 ที่เป็นปีแล้ง ทั้งนี้อ่างเก็บน้ำที่มีปริมาณน้ำกักเก็บคงเหลือน้อยกว่า 30% มี 4 เขื่อน คือ เขื่อนแม่จัด(28%) เขื่อนกัวลม(23%) เขื่อนแม่กวง(11%) และเขื่อนกัวคองหามา(15%)

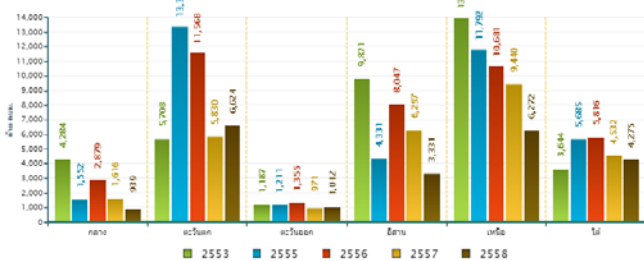
สถานการณ์น้ำในอ่างเก็บน้ำขนาดใหญ่ วันที่ 17 พฤศจิกายน



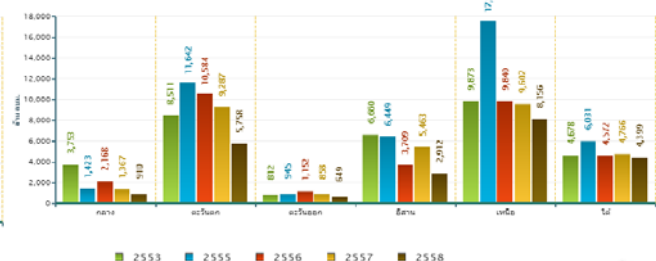
ปริมาณน้ำเก็บกักตามภาค วันที่ 17 พฤศจิกายน



ปริมาณน้ำในอ่างตามเขื่อนต้นน้ำสายกลาง วันที่ 17 พฤศจิกายน



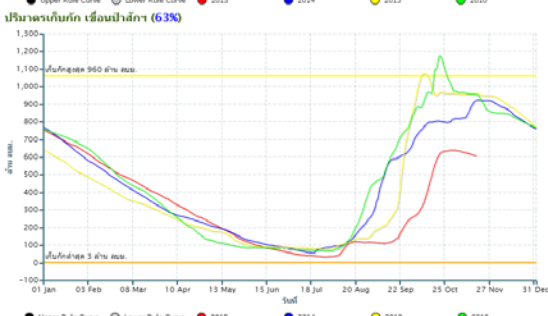
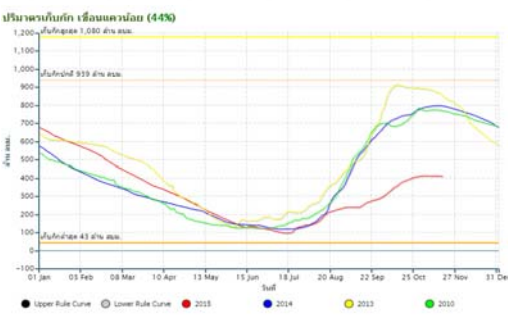
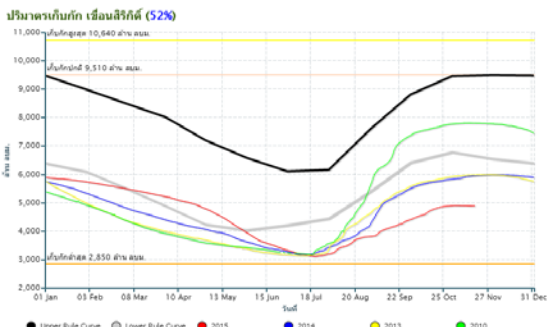
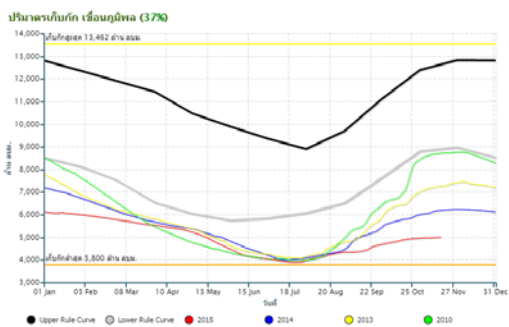
ปริมาณน้ำประปาตามเขื่อนต้นน้ำสายภาคใต้ วันที่ 17 พฤศจิกายน



ข้อมูลปริมาณน้ำในอ่างเก็บน้ำขนาดใหญ่ในวันที่ 17 พฤศจิกายน 2558  
ที่มา : กรมชลประทานและการไฟฟ้าฝ่ายผลิตแห่งประเทศไทย

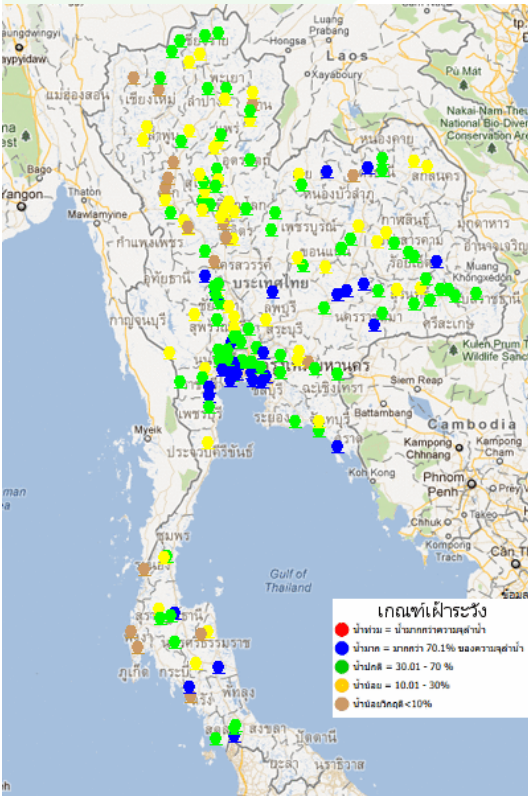
## สภาพน้ำในอ่างเก็บน้ำขนาดใหญ่ในพื้นที่ลุ่มน้ำเจ้าพระยา

- เขื่อนภูมิพล มีปริมาณน้ำกักเก็บคงเหลือ 5,024 ล้านลบ.ม. คิดเป็น 37% เป็นปริมาณน้ำใช้การได้ 1,224 ล้านลบ.ม.
- เขื่อนสิริกิติ์ มีปริมาณน้ำกักเก็บคงเหลือ 4,899 ล้านลบ.ม. คิดเป็น 52% เป็นปริมาณน้ำใช้การได้ 2,049 ล้านลบ.ม.
- เขื่อนแควน้อย มีปริมาณน้ำกักเก็บคงเหลือ 412 ล้านลบ.ม. คิดเป็น 44% เป็นปริมาณน้ำใช้การได้ 369 ล้าน ลบ.ม.
- เขื่อนป่าสักชลสิทธิ์ มีปริมาณน้ำกักเก็บคงเหลือ 607 ล้าน ลบ.ม. คิดเป็น 63% เป็นปริมาณน้ำใช้การได้ 604 ล้าน ลบ.ม.



# ระดับน้ำ-สมดุลงน้ำ

## สถานการณ์น้ำท่า

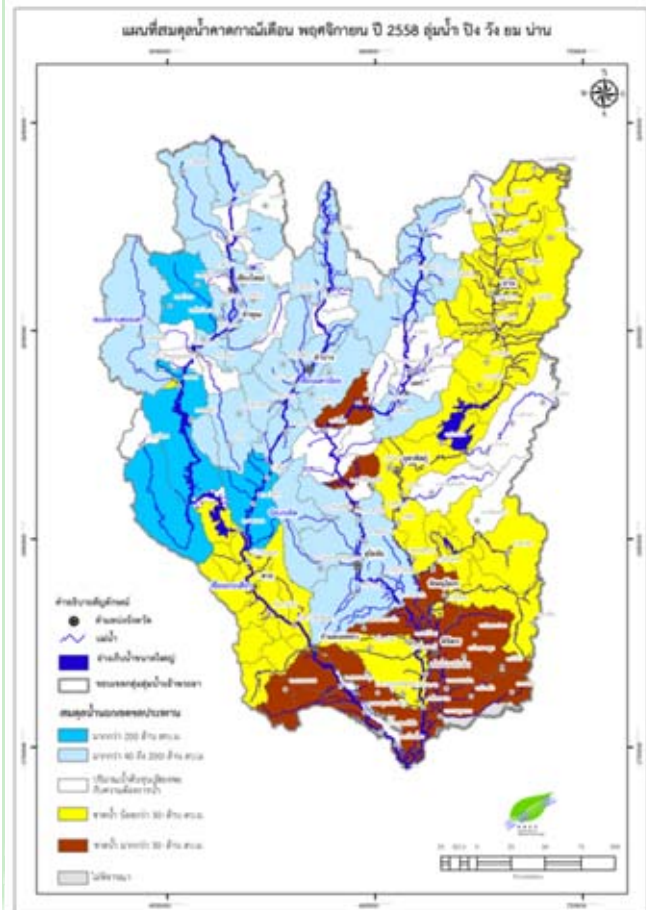


จากการตรวจวัดระดับน้ำของสถานีโทรมาตร สสนก. พบว่า ภาคเหนือมีระดับน้ำในลำน้ำน้อยถึงน้อยวิกฤต บริเวณต้นน้ำของแม่น้ำชีมีระดับน้ำน้อย ส่วนบริเวณภาคตะวันออกเฉียงเหนือตอนล่างยังคงมีระดับน้ำในลำน้ำป่ากลางถึงน้ำมาก

ข้อมูล ณ วันที่ 17 พฤศจิกายน 2558 เวลา 10.00 น.

รายละเอียดเพิ่มเติม : <http://www.thaiwater.net/hourlyreport>

## สมดุลงน้ำ



คาดการณ์สมดุลงน้ำ เดือนพฤศจิกายน บริเวณลุ่มน้ำปิง ยม และน่าน คาดว่า พื้นที่การเกษตรในพื้นที่ชลประทานในพื้นที่จังหวัดพิษณุโลก พิจิตร และกำแพงเพชร เสี่ยงต่อการขาดแคลนน้ำ

# น้ำเค็มรุกกล้า

## แม่น้ำเจ้าพระยา

จากการตรวจวัดค่าความเค็มโดยการประπανครหลวง ตลอดลำน้ำเจ้าพระยา สัปดาห์ที่ผ่านมาพบอยู่ในเกณฑ์ปกติ เมื่อเวลา 10.00 น. ค่าความเค็มที่สถานีสำแล วัดได้ 0.17 กรัม/ลิตร อยู่ในเกณฑ์มาตรฐานน้ำดิบเพื่อผลิตน้ำประปา

### สำแล(คลองประปาฝั่งตะวันออก)

ด.สำแล อ.เมือง จ.ปทุมธานี

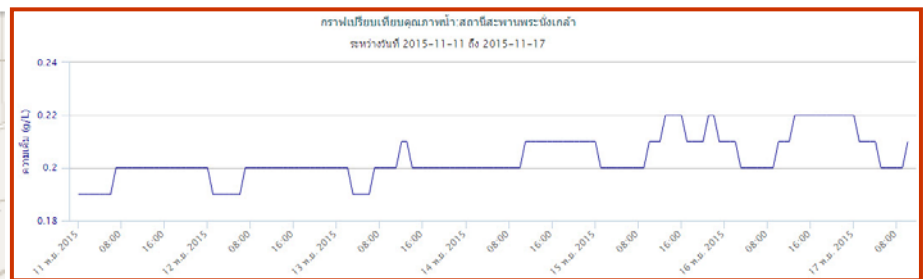
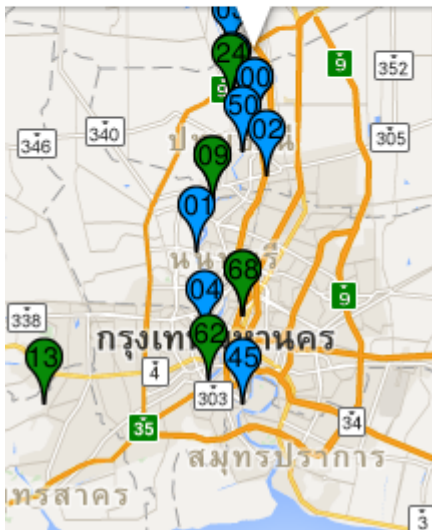
🕒 2015-11-17

**0.17 g/L**

(ความเค็ม)

ดูข้อมูลย้อนหลัง

แหล่งข้อมูล : กปน.



ที่มา : การประปานครหลวง

## การเพาะปลูกพืชช่วงฤดูแล้ง

จากรายงานการเพาะปลูกพืชในช่วงฤดูฝน ปี 2558 มีการปลูกข้าวนาปีเขตชลประทานต่ำกว่าแผน 9% สำหรับลุ่มน้ำเจ้าพระยามีพื้นที่เสียหายประมาณ 1.05 ล้านไร่ เนื่องจากปริมาณฝนไม่ตกตามฤดูกาล

### แผน-ผล การเพาะปลูกพืชฤดูฝน ปี 2558 ในเขตชลประทาน

ณ วันที่ 30 ตุลาคม 2558

ภาค	ข้าวนาปี			พืชไร่-พืชผัก			อื่นๆ			รวม		
	แผน (ล้านไร่)	ผล (ล้านไร่)	%	แผน (ล้านไร่)	ผล (ล้านไร่)	%	แผน (ล้านไร่)	ผล (ล้านไร่)	%	แผน (ล้านไร่)	ผล (ล้านไร่)	%
เหนือ	1.67	1.84	110	0.03	0.03	106	0.24	0.24	100	1.94	2.11	109
ตะวันออกเฉียงเหนือ	3.28	3.36	102	0.02	0.004	29	0.09	0.13	148	3.38	3.49	103
กลาง	0.35	0.35	101	0.01	0.006	56	0.09	0.18	211	0.45	0.54	121
ตะวันออก	0.85	0.80	94	0.03	0.02	73	0.70	0.78	112	1.58	1.60	101
ตะวันตก	0.92	0.95	103	0.17	0.22	133	1.10	1.27	116	2.18	2.44	112
ใต้	1.26	0.68	54	0.04	0.03	80	1.15	1.34	117	2.45	2.05	84
ลุ่มน้ำเจ้าพระยา	7.45	6.40	86	0.20	0.05	27	1.07	1.14	106	8.73	7.59	87
ทั่วประเทศ	15.79	14.38	91	0.50	0.38	75	4.44	5.08	115	20.72	19.84	96

หมายเหตุ : ภาคเหนือและภาคกลางไม่รวมพื้นที่ในเขตลุ่มน้ำเจ้าพระยาที่ใช้น้ำจากอ่างเก็บน้ำภูมิพล, อ่างเก็บน้ำสิริกิติ์, อ่างเก็บน้ำแควน้อยบึงารุงแตง และอ่างเก็บน้ำป่าสักชลสิทธิ์

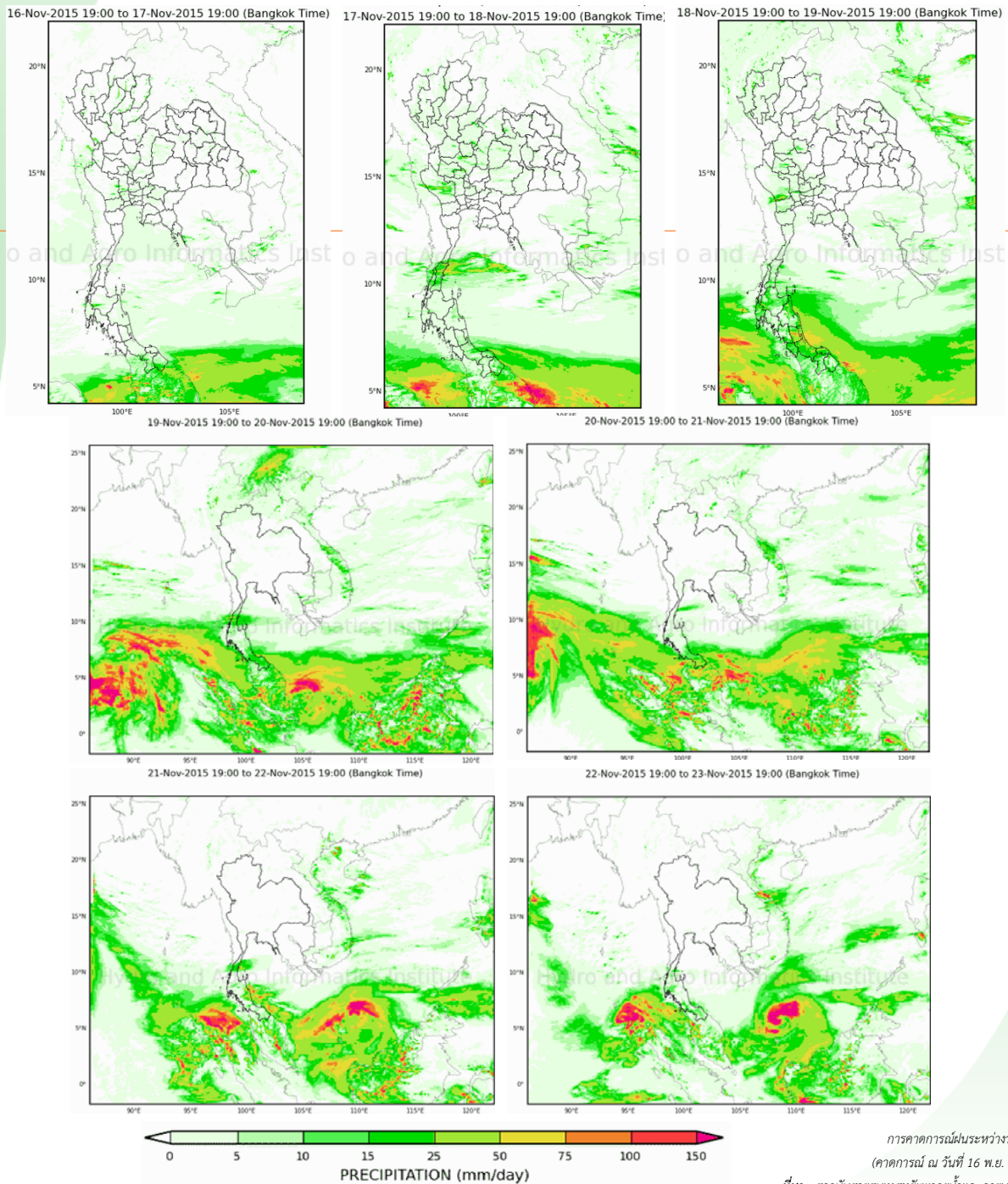
ข้อมูล ณ วันที่ 24 มีนาคม 2558

ที่มา : กรมป้องกันและบรรเทาสาธารณภัย กระทรวงมหาดไทย

# คาดการณ์ปริมาณฝน

## เปรียบเทียบผลคาดการณ์ฝนล่วงหน้า 7 วัน ด้วยแบบจำลองสภาพอากาศ WRF-ROMS กับเหตุการณ์ที่เกิดขึ้นจริง

จากแผนภาพคาดการณ์ปริมาณฝนสะสมรายวันล่วงหน้า 7 วัน ความละเอียด 3x3 กิโลเมตร และ 9x9 กิโลเมตร ช่วงวันที่ 17-19 พ.ย. 58 ความกดอากาศสูงจากประเทศจีนจะเริ่มแผ่ลงมาปกคลุมประเทศไทยตอนบนอีกครั้งในวันที่ 18 พ.ย. ทำให้ลมมรสุมตะวันออกเฉียงเหนือและลมตะวันออกเฉียงที่พัดปกคลุมประเทศไทยและอ่าวไทยจะมีกำลังแรงขึ้น ส่งผลให้ยังคงมีฝนตกในบริเวณภาคตะวันออกเฉียงเหนือ ภาคกลาง และภาคตะวันออก ส่วนภาคใต้จะมีฝนเพิ่มขึ้นและมีฝนตกหนักถึงหนักมากบางแห่งโดยเฉพาะภาคใต้ตอนล่าง จากนั้นช่วงวันที่ 20-23 พ.ย. 58 ความกดอากาศสูงจากประเทศจีนจะยังคงแผ่ลงมาปกคลุมประเทศไทยตอนบน และจะอ่อนกำลังลงอีกครั้งในวันที่ 22 พ.ย. ประกอบกับอาจเกิดหย่อมความกดอากาศต่ำที่อาจพัฒนาขึ้นเป็นพายุในทะเลอันดามัน โดยจะเคลื่อนตัวไปยังประเทศอินเดีย และอาจเกิดหย่อมความกดอากาศต่ำบริเวณทะเลจีนใต้ตอนล่างใกล้ชายฝั่งประเทศมาเลเซียในขณะเดียวกัน จะทำให้ลมมรสุมตะวันออกเฉียงเหนือและลมตะวันออกเฉียงที่พัดปกคลุมประเทศไทยและอ่าวไทยจะยังคงมีกำลังแรง ส่งผลให้ภาคใต้ตอนล่างจะยังมีฝนตกหนักถึงหนักมากบางแห่ง



การคาดการณ์ฝนระหว่างวันที่ 17-23 พ.ย. 2558  
(คาดการณ์ ณ วันที่ 16 พ.ย. 2558 เวลา 19.00 น.)

ที่มา : สถาบันสารสนเทศทรัพยากรน้ำและการเกษตร (องค์การมหาชน)  
Pasted from <[http://dpm.haii.or.th/wf\\_image/index.php](http://dpm.haii.or.th/wf_image/index.php)>

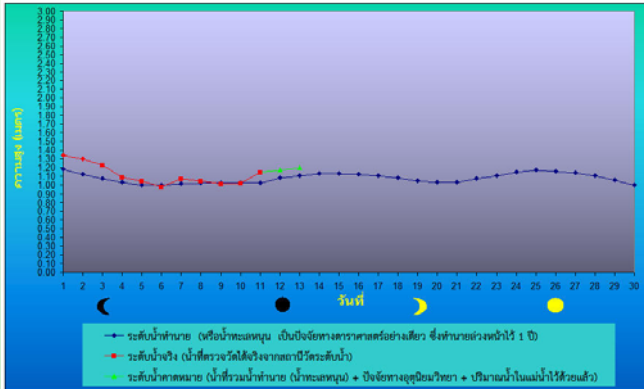
**หมายเหตุ :** โดยทั่วไปความแม่นยำของการคาดการณ์สภาวะฝนจะลดลง เมื่อระยะเวลาคาดการณ์ยาวขึ้น โดยจะมีความแม่นยำสูงสุดที่ 3 วันข้างหน้า ข้อมูลคาดการณ์สภาวะฝนเป็นผลงานในระยะวิจัยและพัฒนา โปรดใช้วิจารณญาณในการนำข้อมูลไปใช้



# คาดการณ์ระดับน้ำบริเวณอ่าวไทย

การคาดการณ์สภาวะระดับน้ำในแม่น้ำเจ้าพระยา

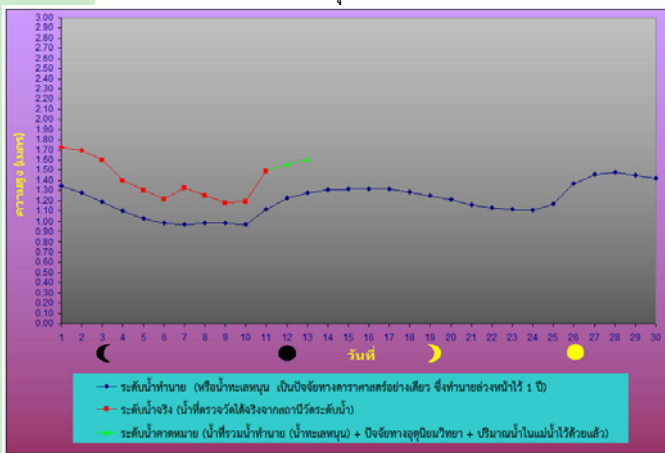
หน้ากองบัญชาการกองทัพเรือ



ระดับน้ำประจำวันที่ 18 พ.ย. พ.ศ.2558

น้ำลงเต็มที่	เวลา	0511	ต่ำกว่าระดับทะเลปานกลาง	0.85	เมตร
น้ำขึ้นเต็มที่	เวลา	1229	สูงกว่าระดับทะเลปานกลาง	1.27	เมตร
น้ำลงเต็มที่	เวลา	1720	สูงกว่าระดับทะเลปานกลาง	0.56	เมตร

ป้อมพระจุลจอมเกล้า

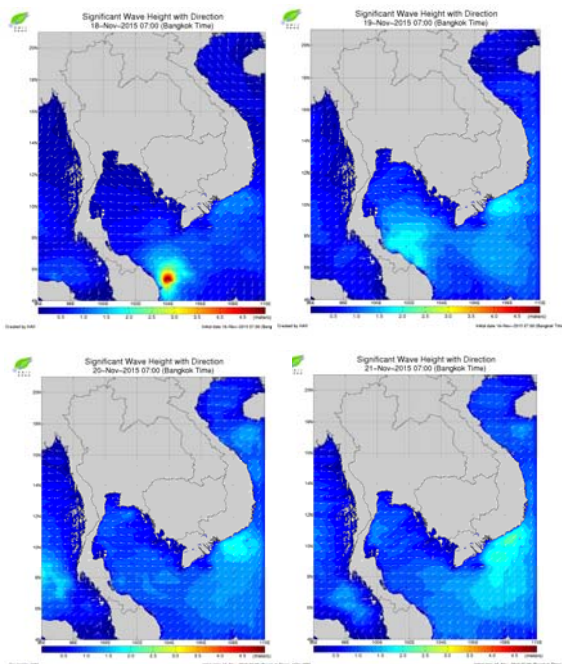


ระดับน้ำประจำวันที่ 18 พ.ย. พ.ศ.2558

น้ำลงเต็มที่	เวลา	0249	ต่ำกว่าระดับทะเลปานกลาง	1.31	เมตร
น้ำขึ้นเต็มที่	เวลา	1030	สูงกว่าระดับทะเลปานกลาง	1.73	เมตร
น้ำลงเต็มที่	เวลา	1605	สูงกว่าระดับทะเลปานกลาง	0.61	เมตร

ที่มา : กรมอุทกศาสตร์ กองทัพเรือ

## การคาดการณ์ความสูงและทิศทางคลื่นทะเลบริเวณอ่าวไทยและอันดามัน



จากแผนภาพแสดงการคาดการณ์คลื่นเวลา 07.00 น. ของวันที่ 18-22 พฤศจิกายน 2558 พบว่า ลมมรสุมตะวันออกเฉียงเหนือพัดปกคลุมประเทศไทยและอ่าวไทยมีกำลังแรงขึ้น ในช่วงวันที่ 18 พ.ย. ส่งผลให้คลื่นลมบริเวณอ่าวไทยจะมีกำลังแรงขึ้น โดยเฉพาะอ่าวไทย ตอนล่างจะมีความสูงคลื่นประมาณ 1-2 เมตร

การคาดการณ์ความสูงและคลื่นลมในอ่าวไทยและอันดามัน  
ระหว่างวันที่ 18-22 พ.ย. 2558  
(คาดการณ์ ณ วันที่ 17 พ.ย. 2558 เวลา 07.00 น.)



ส ส บ ก  
H A I I

จัดทำโดย

สถาบันสารสนเทศทรัพยากรน้ำและการเกษตร (องค์การมหาชน)

กระทรวงวิทยาศาสตร์และเทคโนโลยี

เลขที่ 108 อาคารบางกอกไทยทาวเวอร์ ชั้น 8

ถนนรางน้ำ แขวงถนนพญาไท เขตราชเทวี กรุงเทพฯ 10400

โทรศัพท์ 0-2642-7132 โทรสาร 0-2642-7133

สนใจรายละเอียดเพิ่มเติมได้ที่

คลังข้อมูลสภาพน้ำ

<http://www.thaiwater.net>

ติดตามสภาพอากาศและคาดการณ์สภาวะฝน

<http://www.thaiwater.net/web/index.php/weatherinfo.html>