



ติดตามสถานการณ์ภัยแล้ง

สัปดาห์ที่ 45/2558

ระหว่างวันที่ 4-10 พฤศจิกายน 2558

สถานการณ์ปัจจุบัน

ปริมาณฝน	2
ความชื้น	3
ปริมาณน้ำในอ่างเก็บน้ำ	4
ระดับน้ำท่า	5
น้ำเค็มรุกล้ำ	6
การเพาะปลูกพืชฤดูแล้ง	7
พื้นที่ประสบภัย	7
คาดการณ์	
ปริมาณฝน	8
ระดับน้ำบริเวณอ่าวไทย	9

สถานการณ์ปัจจุบัน

ภาพรวมทั้งประเทศ ในสัปดาห์นี้บริเวณภาคเหนือและภาคตะวันออกเฉียงเหนือมีฝนตกเพิ่มขึ้นในช่วงปลายสัปดาห์ ส่วนภาคใต้ยังคงมีฝนตกต่อเนื่องตลอดสัปดาห์ โดยมีปริมาณฝนสะสมสูงสุด 7 วัน อยู่ที่ต.เบตง จ.ยะลา วัดได้ 169.0 มิลลิเมตร รองลงมาที่ ต.ทุ่งตะไคร้ จ.ชุมพร วัดได้ 157.8 มิลลิเมตร

ส่วนอ่างเก็บน้ำขนาดใหญ่ทั้ง 33 แห่งทั่วประเทศ มีปริมาณน้ำกักเก็บคงเหลือทั้งสิ้น 41,033 ล้านลูกบาศก์เมตร คิดเป็น 58% ของความจุ และเป็นน้ำใช้การได้จริงเพียง 17,530 ล้านลูกบาศก์เมตร ซึ่งน้อยกว่าปี 2553 ที่เป็นปีแล้ง ทั้งนี้อ่างเก็บน้ำที่มีปริมาณน้ำกักเก็บคงเหลือน้อยกว่า 30% มี 5 เขื่อน คือ เขื่อนแม่งัด(26%) เขื่อนกิ่วลม(19%) เขื่อนแม่งวง(11%) เขื่อนกิ่วลม(19%) และเขื่อนกิ่วคอหมา (14%) อ่างเก็บน้ำหลักทั้ง 4 อ่าง คือ เขื่อนภูมิพล เขื่อนสิริกิติ์ เขื่อนแควน้อย และเขื่อนป่าสักฯ มีปริมาณน้ำกักเก็บคงเหลือรวมกัน 10,953 ล้าน ลบ.ม. คิดเป็น 44% โดยเป็นปริมาณน้ำใช้การได้จริงเพียง 4,239 ล้าน ลบ.ม. ทั้งนี้จากรายงานการเพาะปลูกพืชในช่วงฤดูฝนปี 2558 (ณ วันที่ 30 ตุลาคม 2558) พื้นที่ลุ่มน้ำเจ้าพระยา พบว่า แผนการเพาะปลูกพืชฤดูฝนในเขตชลประทาน อยู่ที่ 7.45 ล้านไร่ ผล 6.40 ล้านไร่ คิดเป็น 86%

คาดการณ์

ช่วงวันที่ 10-12 พ.ย. 58 ความกดอากาศสูงกำลังปานกลางจากประเทศจีนแผ่ลงมาปกคลุมประเทศไทยตอนบนอีกครั้ง ส่วนลมมรสุมตะวันออกเฉียงเหนือที่พัดปกคลุมประเทศไทยและอ่าวไทยมีกำลังแรงขึ้น ส่งผลให้ภาคเหนือ และภาคกลาง ยังคงมีฝนตกในบางแห่ง ส่วนภาคใต้ยังคงมีฝนตกปานกลางถึงตกหนักต่อเนื่อง โดยเฉพาะบริเวณภาคใต้ตอนล่าง ช่วงวันที่ 13-16 พ.ย. 58 ความกดอากาศสูงกำลังปานกลางจากประเทศจีนที่แผ่ลงมาปกคลุมประเทศไทยตอนบนจะเริ่มมีกำลังอ่อนลง ประกอบกับอาจเกิดหย่อมความกดอากาศต่ำที่อาจพัฒนาขึ้นเป็นพายุในทะเลอันดามันบริเวณเหนือเกาะสุมาตรา โดยจะเคลื่อนตัวขึ้นทางเหนือไปยังหมู่เกาะนิโคบาร์ จะทำให้ลมมรสุมตะวันออกเฉียงเหนือและลมตะวันออกเฉียงที่พัดปกคลุมประเทศไทยและอ่าวไทยยิ่งทวีกำลังแรงขึ้น ส่งผลให้ภาคใต้ยังคงมีฝนตกต่อเนื่อง และมีฝนตกหนักถึงหนักมากบางแห่ง

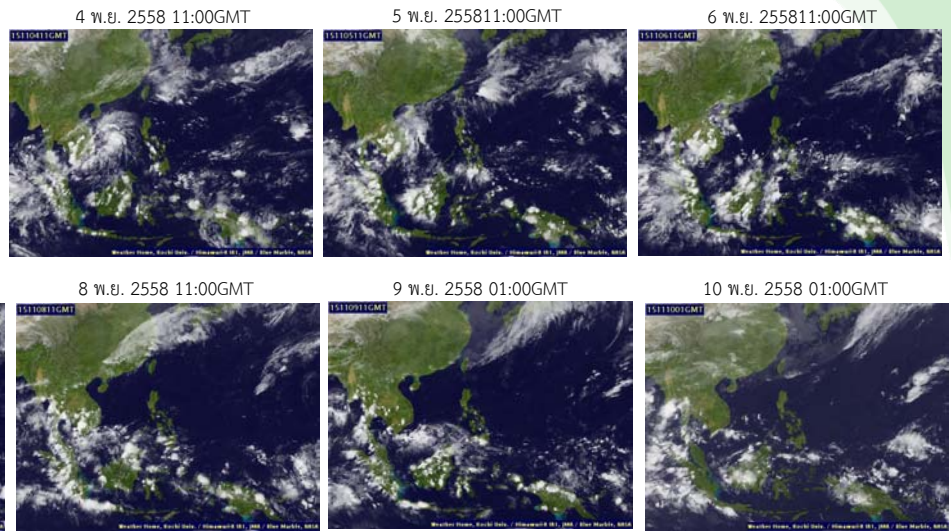
คาดการณ์สมดุลงน้ำ เดือนพฤศจิกายน บริเวณลุ่มน้ำปิง วัง ยม และน่าน คาดว่า พื้นที่การเกษตรในพื้นที่ชลประทานในพื้นที่จังหวัดพิษณุโลก พิจิตร และกำแพงเพชร เสี่ยงต่อการขาดแคลนน้ำ

ส่วนระดับน้ำบริเวณอ่าวไทย คาดว่าวันที่ 11 พฤศจิกายน 2558 ที่หน้ากองบัญชาการกองทัพเรือ น้ำลงเต็มที่เวลา 01.25 น. ต่ำกว่าระดับน้ำทะเลปานกลาง 0.55 เมตร น้ำขึ้นเต็มที่เวลา 17.18 น. สูงกว่าระดับน้ำทะเลปานกลาง 1.06 เมตร ส่วนที่ป้อมพระจุลจอมเกล้า น้ำลงเต็มที่เวลา 11.40 น. สูงกว่าระดับน้ำทะเลปานกลาง 0.06 เมตร น้ำขึ้นเต็มที่ เวลา 16.27 น. สูงกว่าระดับน้ำทะเลปานกลาง 1.28 เมตร

ปริมาณฝน (วันที่ 4-10 พฤศจิกายน 2558)

เมฆ

- กลุ่มเมฆปกคลุมบางส่วนบริเวณด้านตะวันตกของภาคเหนือ และภาคตะวันออกเฉียงเหนือในระยะปลายสัปดาห์ กับมีกลุ่มเมฆปกคลุมหนาแน่นบริเวณภาคใต้ตั้งแต่จังหวัดประจวบคีรีขันธ์ลงไป ทำให้บริเวณตอนบนของประเทศมีฝนตกเพิ่มขึ้น ส่วนภาคใต้มีฝนหนาแน่นตลอดสัปดาห์



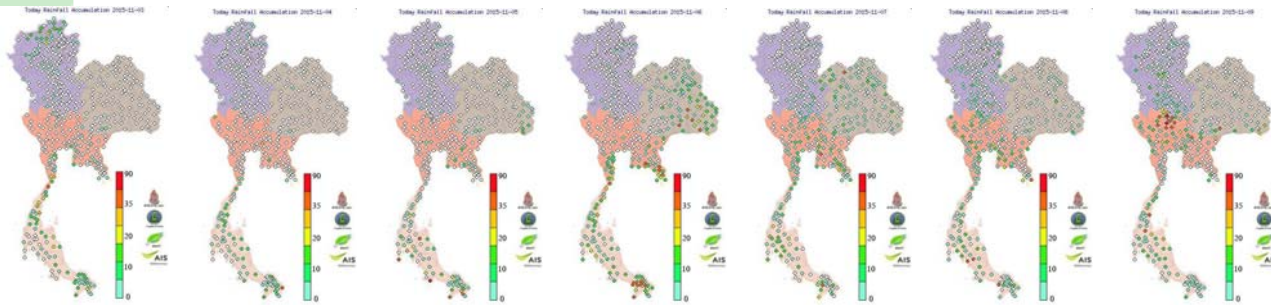
แผนที่เมฆ

ที่มา : มหาวิทยาลัยโคชิ

Pasted from <<http://tiwrm.haii.or.th/TyphoonTracking/>>

ปริมาณฝนสัปดาห์ที่ผ่านมา

ปริมาณฝนสะสมรายวัน (วันที่ 3-9 พ.ย. 2558)

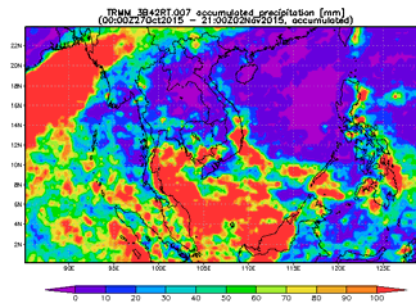


สถานี	ปริมาณฝนสะสม 3-9 พ.ย. 58 (มม.)
กองร้อยตพตที่ 445 ต.เบตง จ.ยะลา	169
สี่แยกเขาปิบ ต.ทุ่งตะไคร้ จ.ชุมพร	157.8
เจ๊ะบิลัง ต.เจ๊ะบิลัง จ.สตูล	133.0
ท่าไม้ลาย ต.วังใหม่ จ.ชุมพร	112.2
ที่ว่าการอำเภอสุคีริน ต.สุคีริน จ.นราธิวาส	110.4
ที่ว่าการอำเภอกรงปินัง ต.สะเอะ จ.ยะลา	107
สำนักงานเกษตรอำเภอ ต.จวบ จ.นราธิวาส	103.0
สะแกกรัง ต.สะแกกรัง จ.อุทัยธานี	102.4
ที่ว่าการอำเภอทาบึง ต.ทาบึง จ.ยะลา	100.0

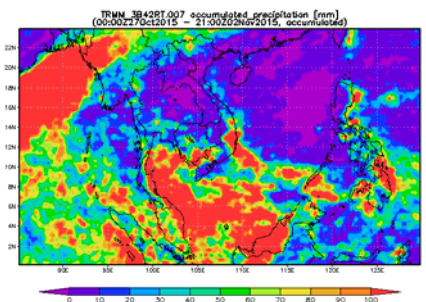
หมายเหตุ เลือกปริมาณฝนสะสม 7 วัน มากกว่า 100 มิลลิเมตร

รายละเอียดเพิ่มเติม : http://www.thaiwater.net/DATA/site/content/fs_show_top7.html?type=rain_acc&sort_type=max

สัปดาห์ที่แล้ว ฝนสะสมระหว่างวันที่ 27 ต.ค.-2 พ.ย.58



สัปดาห์นี้ ฝนสะสมระหว่างวันที่ 3-9 พ.ย. 58



- ปริมาณฝนสะสมตั้งแต่วันที่ 3-9 พ.ย. 2558 พบว่า มีฝนตกบางแห่งบริเวณด้านตะวันตกของภาคเหนือ กับมีฝนหนาแน่นบริเวณภาคใต้ตั้งแต่จังหวัดประจวบคีรีขันธ์ลงไป

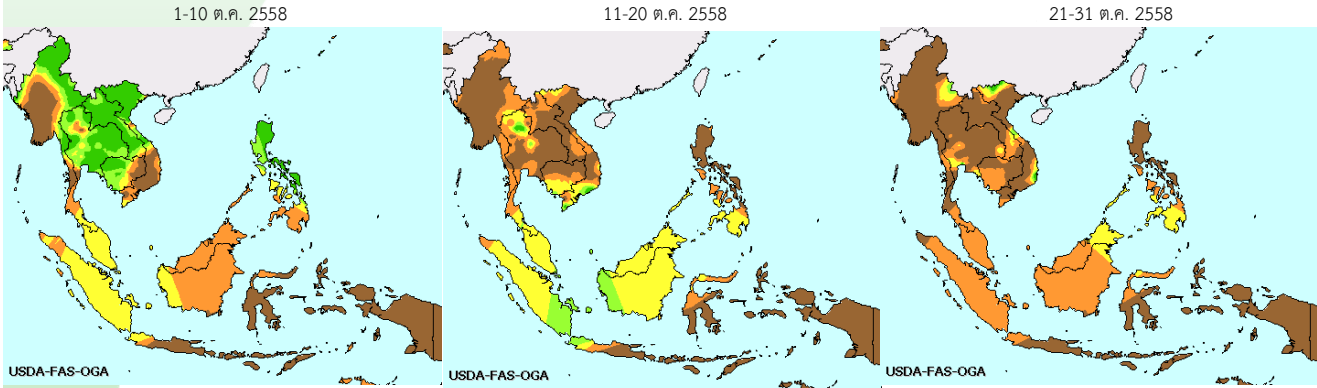
ที่มา : NASA (National Aeronautics and Space Administration)

Pasted from <<http://disc2.nascom.nasa.gov/Giovanni/tovas/realtime.3B42RT.2.shtml>>

ความชื้น

ความชื้นผิวดิน

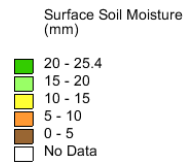
ช่วงต้นเดือนตุลาคม พบว่า ความชื้นบนผิวดินบริเวณตอนบนของประเทศสูงขึ้นอย่างเห็นได้ชัดเนื่องจากยังอยู่ในช่วงปลายฤดูฝน จากนั้นช่วงกลางเดือนถึงปลายเดือน ความชื้นผิวดินลดลง พื้นดินขาดความชุ่มชื้น เนื่องจากลมตะวันออกเฉียงเหนือพัดปกคลุมบริเวณตอนบนของประเทศ ทำให้ประเทศไทยมีปริมาณฝนลดลง เริ่มเข้าสู่ฤดูหนาว



แผนที่ความชื้นผิวดิน

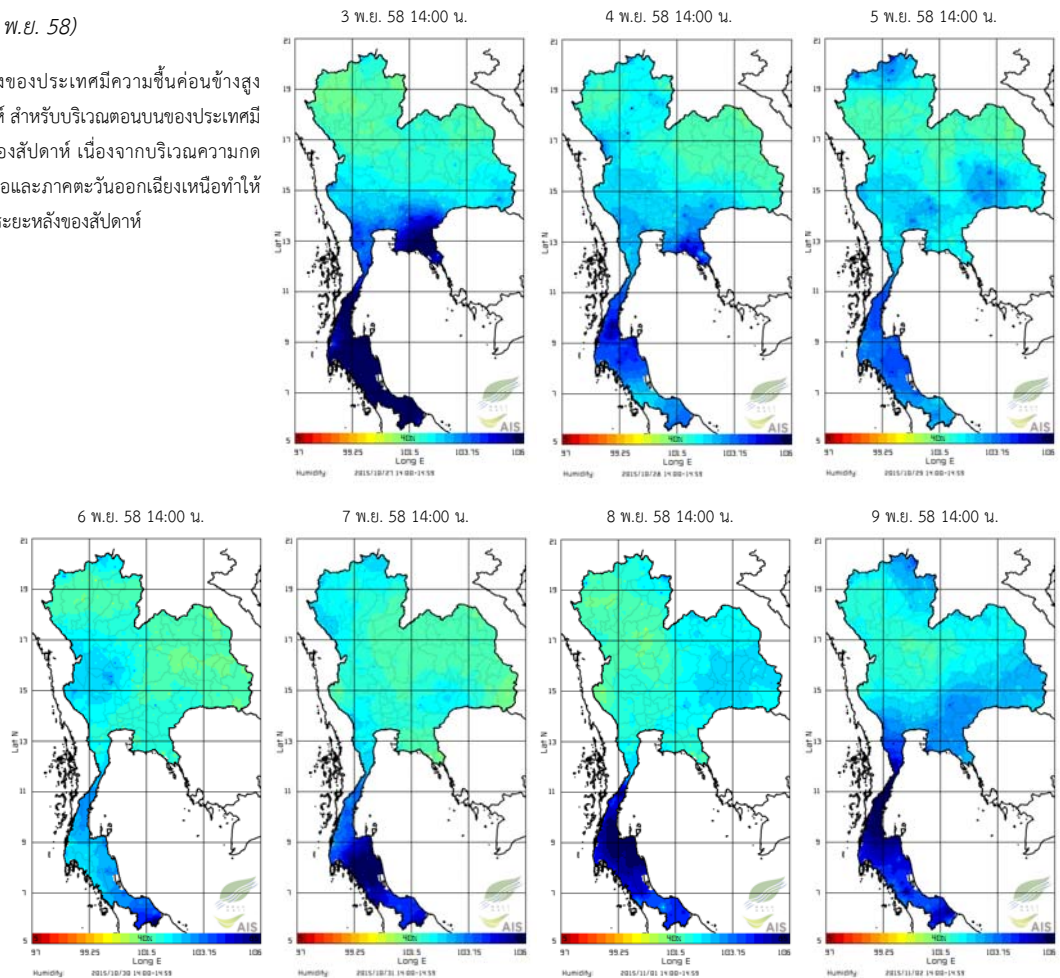
ที่มา : USDA (United States Department of Agriculture)

Pasted from <http://www.thaiwater.net/DATA/REPORT/php/show_soil_mois.php?type=afwa>



ความชื้นในอากาศ (วันที่ 3-9 พ.ย. 58)

- เกิดปอดดสัปดาห์บริเวณตอนล่างของประเทศมีความชื้นค่อนข้างสูง เนื่องจากเกิดฝนต่อเนื่องตลอดสัปดาห์ สำหรับบริเวณตอนบนของประเทศมีความชื้นค่อยๆสูงขึ้นในระยะหลังของสัปดาห์ เนื่องจากบริเวณความกดอากาศสูงกำลังอ่อนปกคลุมภาคเหนือและภาคตะวันออกเฉียงเหนือทำให้บริเวณดังกล่าวมีฝนเพิ่มขึ้นในช่วงระยะหลังของสัปดาห์



แผนที่ความชื้นในอากาศ

ที่มา : สถาบันสารสนเทศทรัพยากรน้ำและการเกษตร (องค์การมหาชน)

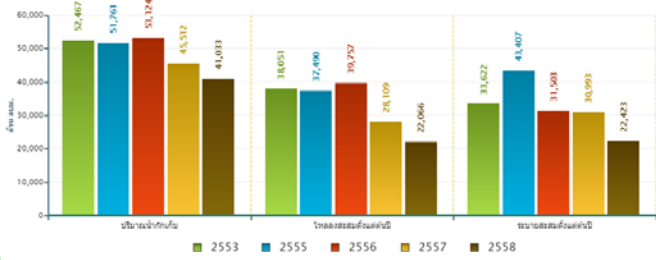
Pasted from <http://www.thaiwater.net/DATA/REPORT/php/radar/show_humidimg.php>

ปริมาณน้ำในอ่างเก็บน้ำ

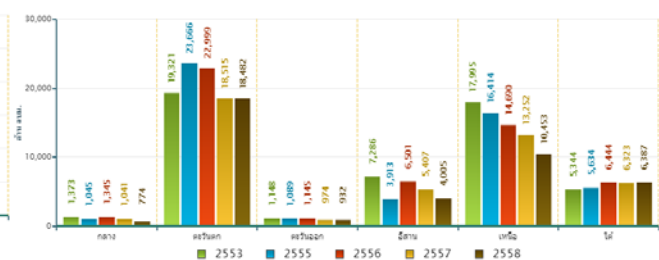
สภาพน้ำในอ่างเก็บน้ำขนาดใหญ่ทั่วประเทศ (วันที่ 10 พฤศจิกายน 2558)

ปัจจุบันมีปริมาณน้ำกักเก็บทั่วประเทศอยู่ที่ 41,033 ล้านลูกบาศก์เมตร คิดเป็น 58% ของความจุ และเป็นน้ำใช้การได้จริงเพียง 17,530 ล้านลูกบาศก์เมตร ซึ่งน้อยกว่าปี 2553 ที่เป็นปีแล้ง ทั้งนี้อ่างเก็บน้ำที่มีปริมาณน้ำกักเก็บคงเหลือน้อยกว่า 30% มี 5 เขื่อน คือ เขื่อนแม่จัด(26%) เขื่อนกัวลม(19%) เขื่อนแม่กวง(11%) เขื่อนกัวลม(19%) และเขื่อนกัวคองมา(14%)

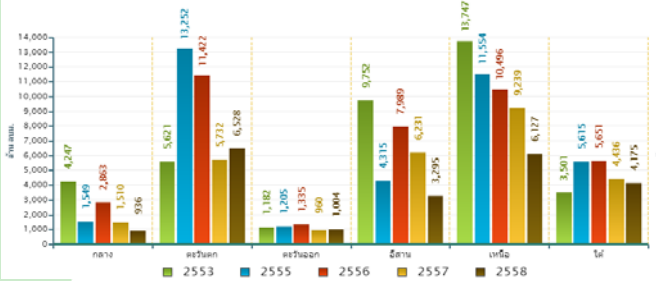
สถานการณ์น้ำในอ่างเก็บน้ำขนาดใหญ่ วันที่ 10 พฤศจิกายน



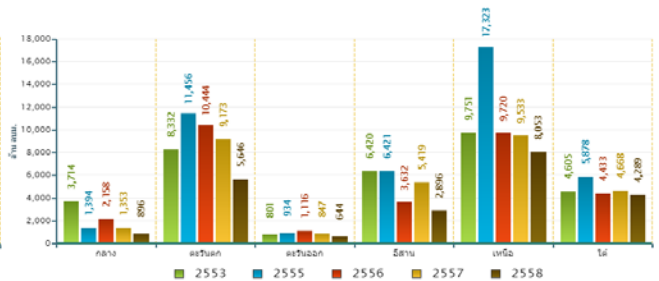
ปริมาณกักเก็บรวมภาค วันที่ 10 พฤศจิกายน



ปริมาณน้ำไหลลงอ่างฯสะสมตั้งแต่ต้นปีรายภาค วันที่ 10 พฤศจิกายน



ปริมาณน้ำระบายสะสมตั้งแต่ต้นปีรายภาค วันที่ 10 พฤศจิกายน

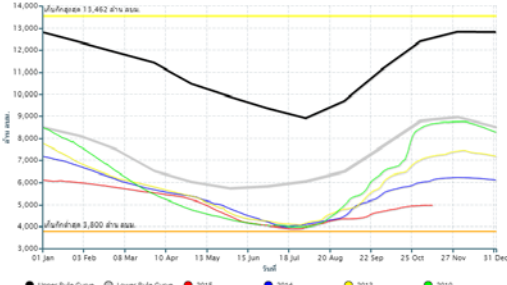


ข้อมูลปริมาณน้ำในอ่างเก็บน้ำขนาดใหญ่วันที่ 10 พฤศจิกายน 2558
ที่มา : กรมชลประทานและการไฟฟ้าฝ่ายผลิตแห่งประเทศไทย

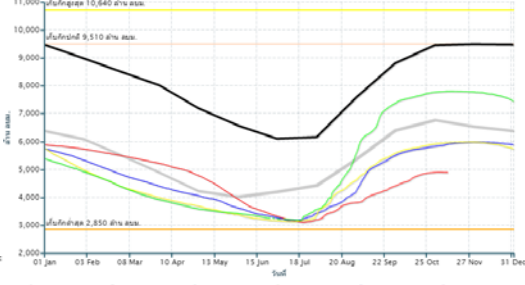
สภาพน้ำในอ่างเก็บน้ำขนาดใหญ่ในพื้นที่ลุ่มน้ำเจ้าพระยา

- เขื่อนภูมิพล มีปริมาณน้ำกักเก็บคงเหลือ 4,994 ล้านลบ.ม. คิดเป็น 37% เป็นปริมาณน้ำใช้การได้ 1,194 ล้านลบ.ม.
- เขื่อนสิริกิติ์ มีปริมาณน้ำกักเก็บคงเหลือ 4,903 ล้านลบ.ม. คิดเป็น 52% เป็นปริมาณน้ำใช้การได้ 2,053 ล้านลบ.ม.
- เขื่อนแควน้อย มีปริมาณน้ำกักเก็บคงเหลือ 413 ล้านลบ.ม. คิดเป็น 44% เป็นปริมาณน้ำใช้การได้ 370 ล้าน ลบ.ม.
- เขื่อนป่าสักชลสิทธิ์ มีปริมาณน้ำกักเก็บคงเหลือ 625 ล้าน ลบ.ม. คิดเป็น 65% เป็นปริมาณน้ำใช้การได้ 622 ล้าน ลบ.ม.

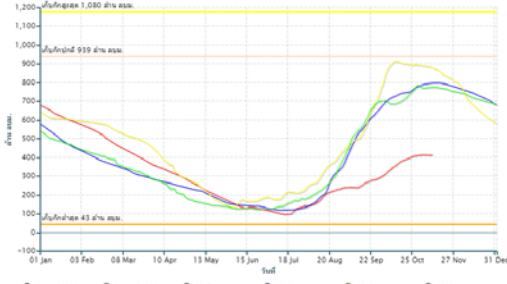
ปริมาณกักเก็บกัก เขื่อนภูมิพล (37%)



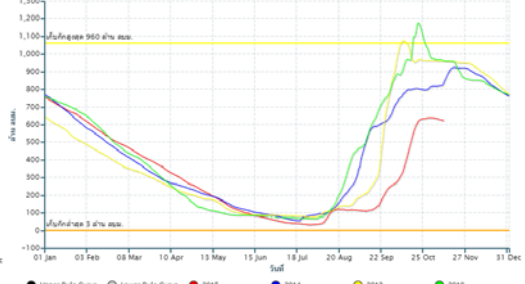
ปริมาณกักเก็บกัก เขื่อนสิริกิติ์ (52%)



ปริมาณกักเก็บกัก เขื่อนแควน้อย (44%)

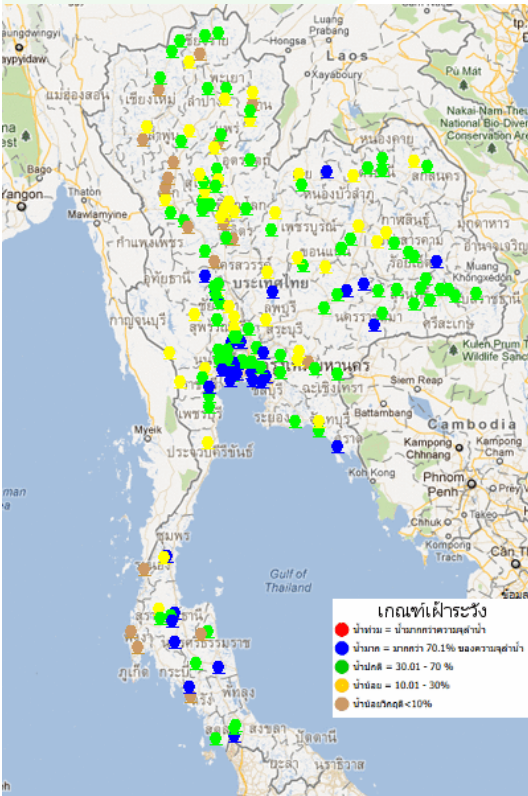


ปริมาณกักเก็บกัก เขื่อนป่าสัก (65%)



ระดับน้ำ-สมดุลงน้ำ

สถานการณ์น้ำท่า

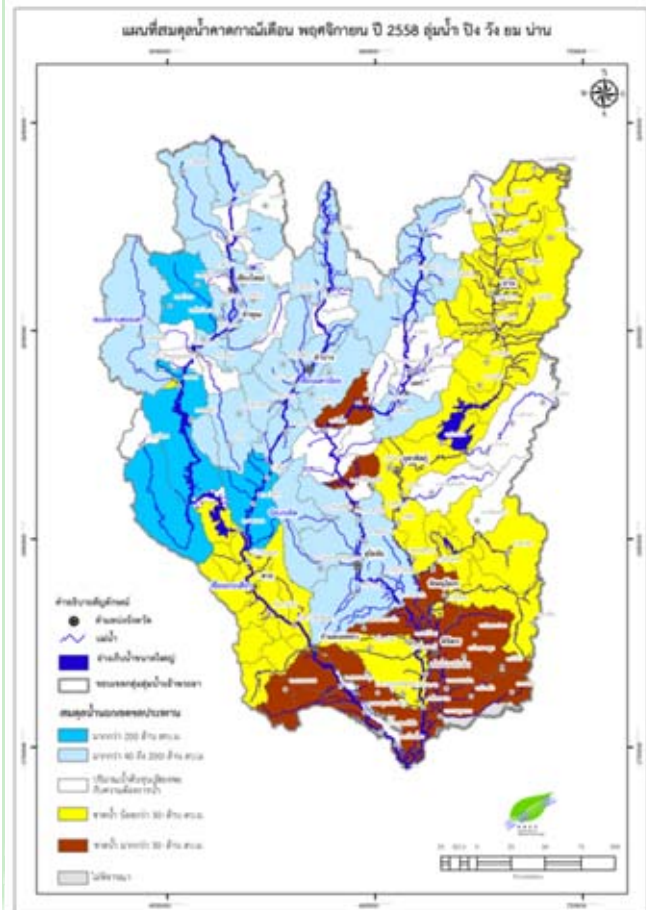


จากการตรวจวัดระดับน้ำของสถานีโทรมาตร สสนก. พบว่า ภาคเหนือมีระดับน้ำในลำน้ำน้อยถึงน้อยวิกฤต ภาคตะวันออกเฉียงเหนือบริเวณต้นน้ำของแม่น้ำชีเริ่มมีระดับน้ำน้อย และบริเวณภาคตะวันออกเฉียงเหนือตอนล่างยังคงมีระดับน้ำในลำน้ำปานกลางถึงน้ำมาก

ข้อมูล ณ วันที่ 10 พฤศจิกายน 2558 เวลา 10.00 น.

รายละเอียดเพิ่มเติม : <http://www.thaiwater.net/hourlyreport>

สมดุลงน้ำ



คาดการณ์สมดุลงน้ำ เดือนพฤศจิกายน บริเวณลุ่มน้ำปิง วัง ยม และน่าน คาดว่า พื้นที่การเกษตรในพื้นที่ชลประทานในพื้นที่จังหวัดพิษณุโลก พิจิตร และกำแพงเพชร เสี่ยงต่อการขาดแคลนน้ำ

น้ำเค็มรุกกล้า

แม่น้ำเจ้าพระยา

จากการตรวจวัดค่าความเค็มโดยการประปานครหลวง ตลอดลำน้ำเจ้าพระยา สัปดาห์ที่ผ่านมาพบอยู่ในเกณฑ์ปกติ เมื่อเวลา 10.00 น. ค่าความเค็มที่สถานีสำแล วัดได้ 0.17 กรัม/ลิตร อยู่ในเกณฑ์มาตรฐานน้ำดิบเพื่อผลิตน้ำประปา

สำแล(คลองประปาฝั่งตะวันออก)

ต.สำแล อ.เมือง จ.ปทุมธานี

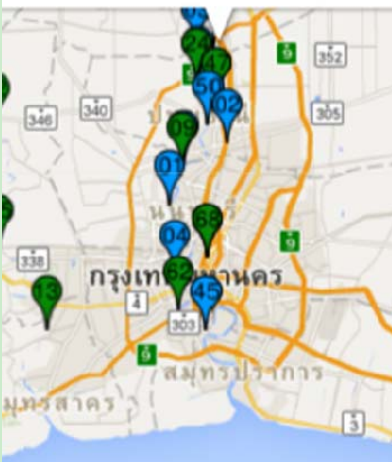
© 2015-11-10

0.17 g/L

(ความเค็ม)

ดูข้อมูลย้อนหลัง

แหล่งข้อมูล : กปน.



ที่มา : การประปานครหลวง

การเพาะปลูกพืชช่วงฤดูแล้ง

จากรายงานการเพาะปลูกพืชในช่วงฤดูฝน ปี 2558 มีการปลูกข้าวนาปีเขตชลประทานต่ำกว่าแผน 9% สำหรับลุ่มน้ำเจ้าพระยามีพื้นที่เสียหายประมาณ 1.05 ล้านไร่ เนื่องจากปริมาณฝนไม่ตกตามฤดูกาล

แผน-ผล การเพาะปลูกพืชฤดูฝน ปี 2558 ในเขตชลประทาน

ณ วันที่ 30 ตุลาคม 2558

ภาค	ข้าวนาปี			พืชไร่-พืชผัก			อื่นๆ			รวม		
	แผน (ล้านไร่)	ผล (ล้านไร่)	%	แผน (ล้านไร่)	ผล (ล้านไร่)	%	แผน (ล้านไร่)	ผล (ล้านไร่)	%	แผน (ล้านไร่)	ผล (ล้านไร่)	%
เหนือ	1.67	1.84	110	0.03	0.03	106	0.24	0.24	100	1.94	2.11	109
ตะวันออกเฉียงเหนือ	3.28	3.36	102	0.02	0.004	29	0.09	0.13	148	3.38	3.49	103
กลาง	0.35	0.35	101	0.01	0.006	56	0.09	0.18	211	0.45	0.54	121
ตะวันออก	0.85	0.80	94	0.03	0.02	73	0.70	0.78	112	1.58	1.60	101
ตะวันตก	0.92	0.95	103	0.17	0.22	133	1.10	1.27	116	2.18	2.44	112
ใต้	1.26	0.68	54	0.04	0.03	80	1.15	1.34	117	2.45	2.05	84
ลุ่มน้ำเจ้าพระยา	7.45	6.40	86	0.20	0.05	27	1.07	1.14	106	8.73	7.59	87
ทั่วประเทศ	15.79	14.38	91	0.50	0.38	75	4.44	5.08	115	20.72	19.84	96

หมายเหตุ : ภาคเหนือและภาคกลางไม่รวมพื้นที่ในเขตลุ่มน้ำเจ้าพระยาที่ใช้น้ำจากอ่างเก็บน้ำภูมิพล, อ่างเก็บน้ำสิริกิติ์, อ่างเก็บน้ำแควน้อยยี่รู่งแตง และอ่างเก็บน้ำป่าสักชลสิทธิ์

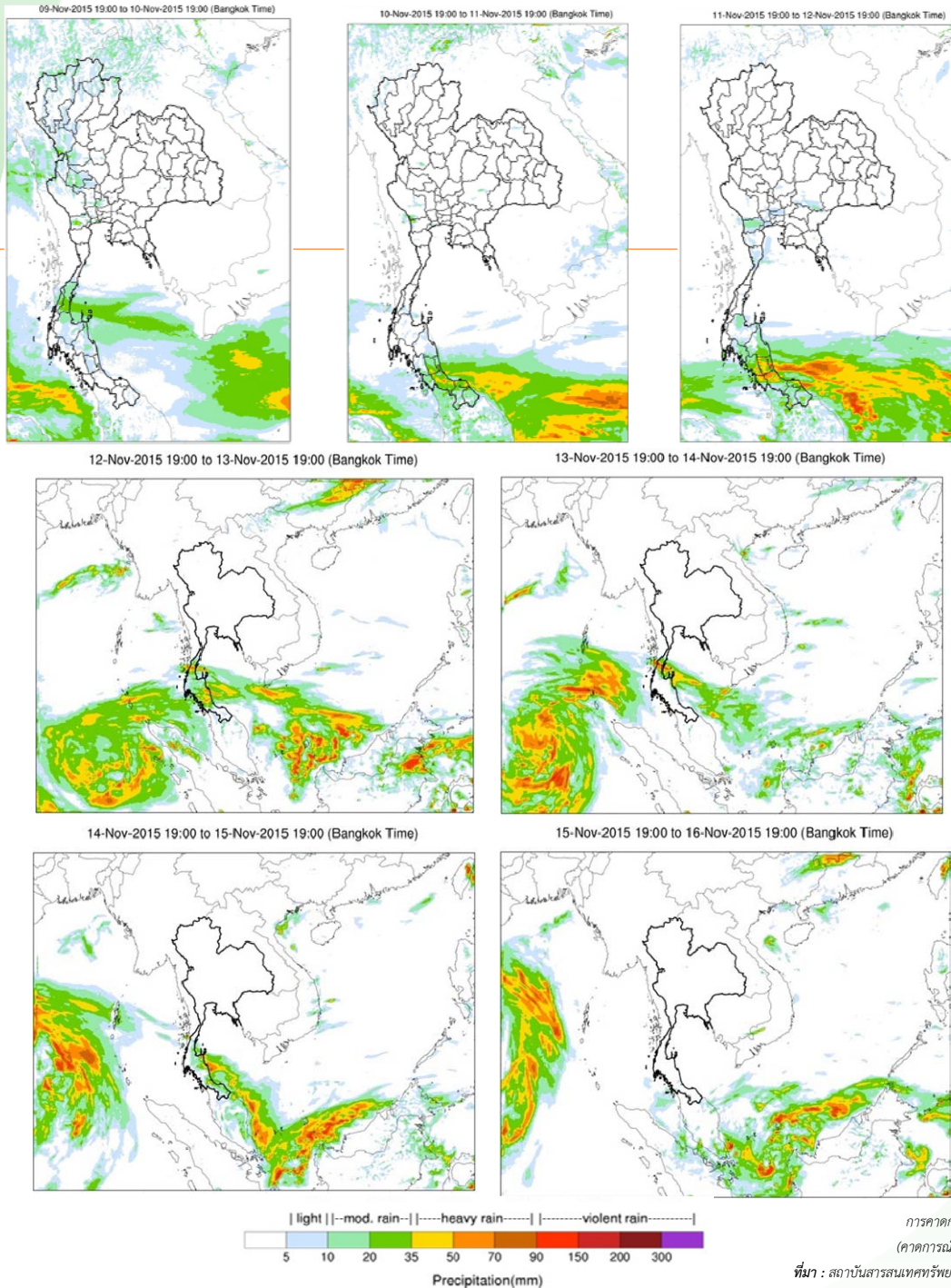
ข้อมูล ณ วันที่ 24 มีนาคม 2558

ที่มา : กรมป้องกันและบรรเทาสาธารณภัย กระทรวงมหาดไทย

คาดการณ์ปริมาณฝน

เปรียบเทียบผลคาดการณ์ฝนล่วงหน้า 7 วัน ด้วยแบบจำลองสภาพอากาศ WRF-ROMS กับเหตุการณ์ที่เกิดขึ้นจริง

จากแผนภาพคาดการณ์ปริมาณฝนสะสมรายวันล่วงหน้า 7 วัน ความละเอียด 3x3 กิโลเมตร และ 9x9 กิโลเมตร ช่วงวันที่ 10-12 พ.ย. 58 ความกดอากาศสูงกำลังปานกลางจากประเทศจีนแผ่ลงมาปกคลุมประเทศไทยตอนบนอีกครั้ง ส่วนลมมรสุมตะวันออกเฉียงเหนือที่พัดปกคลุมประเทศไทยและอ่าวไทยมีกำลังแรงขึ้น ส่งผลให้ภาคเหนือ และภาคกลาง ยังคงมีฝนตกในบางแห่ง ส่วนภาคใต้ยังคงมีฝนตกปานกลางถึงตกหนักต่อเนื่อง โดยเฉพาะบริเวณภาคใต้ตอนล่าง ช่วงวันที่ 13-16 พ.ย. 58 ความกดอากาศสูงกำลังปานกลางจากประเทศจีนที่แผ่ลงมาปกคลุมประเทศไทยตอนบนจะเริ่มมีกำลังอ่อนลง ประกอบกับอาจเกิดหย่อมความกดอากาศต่ำที่อาจพัฒนาขึ้นเป็นพายุในทะเลอันดามันบริเวณเหนือเกาะสุมาตรา โดยจะเคลื่อนตัวขึ้นทางเหนือไปยังหมู่เกาะนิโคบาร์ จะทำให้ลมมรสุมตะวันออกเฉียงเหนือและลมตะวันออกเฉียงที่พัดปกคลุมประเทศไทยและอ่าวไทยยิ่งทวีกำลังแรงขึ้น ส่งผลให้ภาคใต้ยังคงมีฝนตกต่อเนื่อง และมีฝนตกหนักถึงหนักมากบางแห่ง



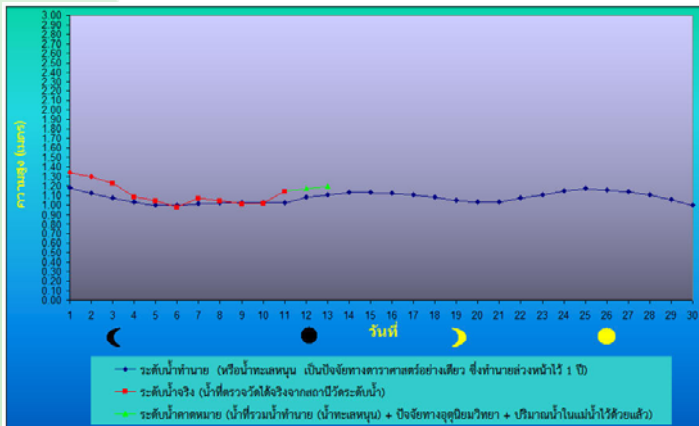
หมายเหตุ : โดยทั่วไปความแม่นยำของการคาดการณ์สภาวะฝนจะลดลง เมื่อระยะเวลาคาดการณ์ยาวขึ้น โดยจะมีความแม่นยำสูงสุดที่ 3 วันข้างหน้า ข้อมูลคาดการณ์สภาวะฝนเป็นผลงานในระยะวิจัยและพัฒนา โปรดใช้วิจารณญาณในการนำข้อมูลไปใช้

คาดการณ์ระดับน้ำบริเวณอ่าวไทย

การคาดการณ์สภาวะระดับน้ำในแม่น้ำเจ้าพระยา

จากการคาดการณ์ระดับน้ำบริเวณหน้ากองบัญชาการกองทัพเรือและป้อมพระจุลจอมเกล้า โดยกรมอุทกศาสตร์กองทัพเรือ คาดว่าวันที่ 11 พฤศจิกายน 2558 ที่หน้ากองบัญชาการกองทัพเรือ น้ำลงเต็มที่เวลา 01.25 น. ต่ำกว่าระดับน้ำทะเลปานกลาง 0.55 เมตร น้ำขึ้นเต็มที่เวลา 17.18 น. สูงกว่าระดับน้ำทะเลปานกลาง 1.06 เมตร ส่วนที่ป้อมพระจุลจอมเกล้า น้ำลงเต็มที่เวลา 11.40 น. สูงกว่าระดับน้ำทะเลปานกลาง 0.06 เมตร น้ำขึ้นเต็มที่ เวลา 16.27 น. สูงกว่าระดับน้ำทะเลปานกลาง 1.28 เมตร

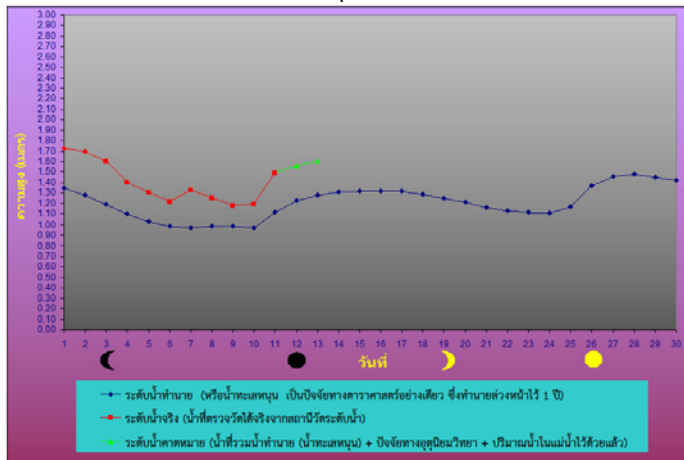
หน้ากองบัญชาการกองทัพเรือ



ระดับน้ำประจำวันที่ 11 พ.ย. พ.ศ.2558

น้ำลงเต็มที่	เวลา	ต่ำกว่าระดับทะเลปานกลาง	
น้ำลงเต็มที่	เวลา 0125	ต่ำกว่าระดับทะเลปานกลาง	0.55 เมตร
น้ำขึ้นเต็มที่	เวลา 0730	สูงกว่าระดับทะเลปานกลาง	1.04 เมตร
น้ำลงเต็มที่	เวลา 1256	ต่ำกว่าระดับทะเลปานกลาง	0.24 เมตร
น้ำขึ้นเต็มที่	เวลา 1718	สูงกว่าระดับทะเลปานกลาง	1.06 เมตร

ป้อมพระจุลจอมเกล้า



ระดับน้ำประจำวันที่ 11 พ.ย. พ.ศ.2558

น้ำขึ้นเต็มที่	เวลา	สูงกว่าระดับทะเลปานกลาง	
น้ำขึ้นเต็มที่	เวลา 0548	สูงกว่าระดับทะเลปานกลาง	1.43 เมตร
น้ำลงเต็มที่	เวลา 1140	สูงกว่าระดับทะเลปานกลาง	0.06 เมตร
น้ำขึ้นเต็มที่	เวลา 1627	สูงกว่าระดับทะเลปานกลาง	1.28 เมตร
น้ำลงเต็มที่	เวลา 2355	ต่ำกว่าระดับทะเลปานกลาง	1.09 เมตร

ที่มา : กรมอุทกศาสตร์ กองทัพเรือ



จัดทำโดย

สถาบันสารสนเทศทรัพยากรน้ำและการเกษตร (องค์การมหาชน)

กระทรวงวิทยาศาสตร์และเทคโนโลยี

เลขที่ 108 อาคารบางกอกไทยทาวเวอร์ ชั้น 8

ถนนรางน้ำ แขวงถนนพญาไท เขตราชเทวี กรุงเทพฯ 10400

โทรศัพท์ 0-2642-7132 โทรสาร 0-2642-7133

สนใจรายละเอียดเพิ่มเติมได้ที่

คลังข้อมูลสภาพน้ำ

<http://www.thaiwater.net>

ติดตามสภาพอากาศและคาดการณ์สภาวะฝน

<http://www.thaiwater.net/web/index.php/weatherinfo.html>