



# ติดตามสถานการณ์ภัยแล้ง

สัปดาห์ที่ 44/2558

ระหว่างวันที่ 28 ตุลาคม- 3 พฤศจิกายน 2558

## สถานการณ์ปัจจุบัน

ปริมาณฝน	2
ความชื้น	3
ปริมาณน้ำในอ่างเก็บน้ำ	4
ระดับน้ำท่า	5
น้ำเค็มรุกล้ำ	6
การเพาะปลูกพืชฤดูแล้ง	7
พื้นที่ประสบภัย	7
<b>คาดการณ์</b>	
ปริมาณฝน	8
ระดับน้ำบริเวณอ่าวไทย	9

## สถานการณ์ปัจจุบัน

ภาพรวมทั้งประเทศ ในสัปดาห์นี้มีฝนตกบางแห่งบริเวณด้านตะวันตกของภาคเหนือ กับมีฝนหนาแน่นบริเวณภาคใต้ตั้งแต่จังหวัดประจวบคีรีขันธ์ลงไป โดยมีปริมาณฝนสะสมสูงสุด 7 วัน อยู่ที่ต.เทพราช จ.นครศรีธรรมราช วัดได้ 183.4 มิลลิเมตร รองลงมาที่ ต.เจ๊ะเห จ.นราธิวาส วัดได้ 173.4 มิลลิเมตร

ส่วนอ่างเก็บน้ำขนาดใหญ่ทั้ง 33 แห่งทั่วประเทศ มีปริมาณน้ำกักเก็บคงเหลือทั้งสิ้น 41,078 ล้านลูกบาศก์เมตร คิดเป็น 58% ของความจุ และเป็นน้ำใช้การได้จริงเพียง 17,575 ล้านลูกบาศก์เมตร ซึ่งน้อยกว่าทุกปีเมื่อเทียบกับข้อมูล 6 ปีย้อนหลัง ทั้งนี้อ่างเก็บน้ำที่มีปริมาณน้ำกักเก็บคงเหลือน้อยกว่า 30% มี 4 เขื่อน คือ เขื่อนแม่งัด(26%) เขื่อนแม่งวง(13%) เขื่อนก๊วลม(17%) และเขื่อนก๊วกอหามา (13%) สำหรับลุ่มน้ำเจ้าพระยา อ่างเก็บน้ำหลักทั้ง 4 อ่าง คือ เขื่อนภูมิพล เขื่อนสิริกิติ์ เขื่อนแควน้อย และเขื่อนป่าสักฯ มีปริมาณน้ำกักเก็บคงเหลือรวมกัน 10,949 ล้าน ลบ.ม. คิดเป็น 44% โดยเป็นปริมาณน้ำใช้การได้จริงเพียง 4,253 ล้าน ลบ.ม. ทั้งนี้จากรายงานการเพาะปลูกพืชในช่วงฤดูฝนปี 2558 (ณ วันที่ 30 ตุลาคม 2558) พื้นที่ลุ่มน้ำเจ้าพระยา พบว่า แผนการเพาะปลูกพืชฤดูฝนในเขตชลประทานอยู่ที่ 7.45 ล้านไร่ ผล 6.40 ล้านไร่ คิดเป็น86%

## คาดการณ์

ช่วงวันที่ 3-5 พ.ย.58 ความกดอากาศสูงจากประเทศจีนที่แผ่ลงมาปกคลุมประเทศไทยตอนบนยังคงจะเริ่มอ่อนกำลังลง ในวันที่ 5 พ.ย. ทำให้ลมมรสุมตะวันออกเฉียงเหนือที่พัดปกคลุมประเทศไทยตอนบน อ่าวไทย และภาคใต้ มีกำลังอ่อนลงเล็กน้อย ประกอบกับมีลมตะวันตกในระดับลมชั้นบนพัดปกคลุมภาคเหนือตอนบน ส่งผลให้ภาคเหนือจะยังคงมีฝนตกได้ในบางพื้นที่ ส่วนภาคใต้อาจยังมีฝนกระจายและมีฝนตกหนักบางแห่ง จากนั้นช่วงวันที่ 6-9 พ.ย. 58 ความกดอากาศสูงจากประเทศจีนที่แผ่ปกคลุมประเทศไทยตอนบนยังคงอ่อนกำลังลง ลมมรสุมตะวันออกเฉียงเหนือที่พัดปกคลุมประเทศไทยและอ่าวไทยจะยังคงมีกำลังอ่อนลง ประกอบกับอาจเกิดความกดอากาศต่ำบริเวณทะเลจีนใต้ และอาจเคลื่อนตัวผ่านปลายแหลมญวนเข้าสู่อ่าวไทยตอนบน ส่งผลให้จะมีฝนเพิ่มขึ้นและมีฝนตกหนักบางแห่งบริเวณภาคตะวันออกเฉียงเหนือ ภาคตะวันออก และภาคกลาง ส่วนภาคใต้อาจยังมีฝนตกกระจายและมีฝนตกหนักถึงหนักมากบางแห่ง

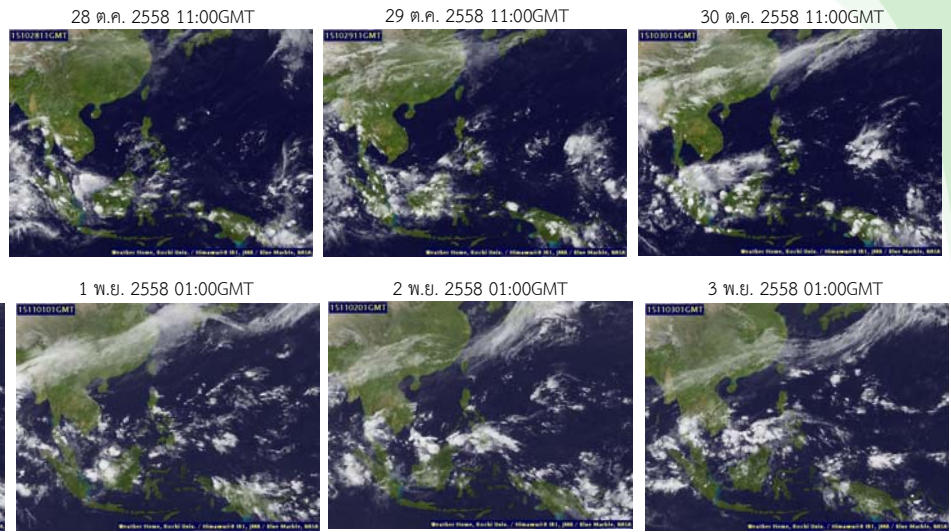
คาดการณ์สมดุลงน้ำ เดือนพฤศจิกายน บริเวณลุ่มน้ำปิง วัง ยม และน่าน คาดว่า พื้นที่การเกษตรในพื้นที่ชลประทานในพื้นที่จังหวัดพิษณุโลก พิจิตร และกำแพงเพชร เสี่ยงต่อการขาดแคลนน้ำ

ส่วนระดับน้ำบริเวณอ่าวไทย คาดว่าวันที่ 3 พฤศจิกายน 2558 ที่หน้ากองบัญชาการกองทัพเรือ น้ำลงเต็มที่เวลา 05.46 น. ต่ำกว่าระดับน้ำทะเลปานกลาง 0.43 เมตร น้ำขึ้นเต็มที่เวลา 13.08 น. สูงกว่าระดับน้ำทะเลปานกลาง 1.07 เมตร ส่วนที่ป้อมพระจุลจอมเกล้า น้ำลงเต็มที่เวลา 16.50 น. ต่ำกว่าระดับน้ำทะเลปานกลาง 0.56 เมตร น้ำขึ้นเต็มที่ เวลา 11.12 น. สูงกว่าระดับน้ำทะเลปานกลาง 1.19 เมตร

# ปริมาณฝน (วันที่ 28 ตุลาคม- 3 พฤศจิกายน 2558)

## เมฆ

- กลุ่มเมฆปกคลุมบางส่วนบริเวณด้านตะวันตกของภาคเหนือ ในระยะต้นสัปดาห์ ก็ยังมีกลุ่มเมฆปกคลุมหนาแน่นบริเวณภาคใต้ตั้งแต่จังหวัดประจวบคีรีขันธ์ลงไป ทำให้ภาคเหนือมีฝนตกบางพื้นที่ ส่วนภาคใต้มีฝนหนาแน่นตลอดสัปดาห์ โดยเฉพาะบริเวณด้านตะวันออกของภาค



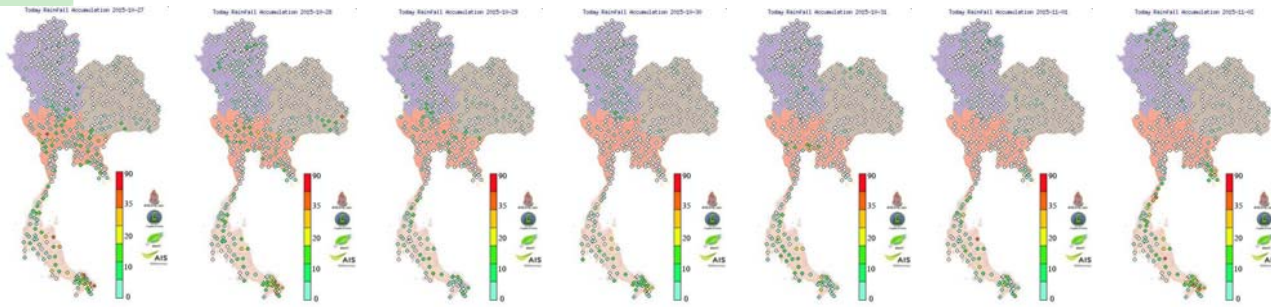
แผนที่เมฆ

ที่มา : มหาวิทยาลัยโคชิ

Pasted from <<http://tiwrm.haii.or.th/TyphoonTracking/>>

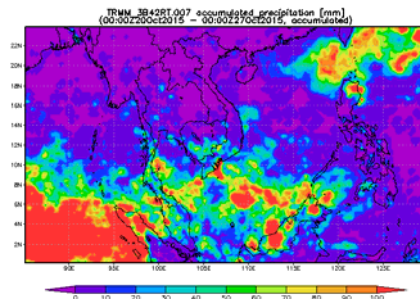
## ปริมาณฝนสัปดาห์ที่ผ่านมา

ปริมาณฝนสะสมรายวัน (วันที่ 27 ต.ค.-2 พ.ย. 2558)

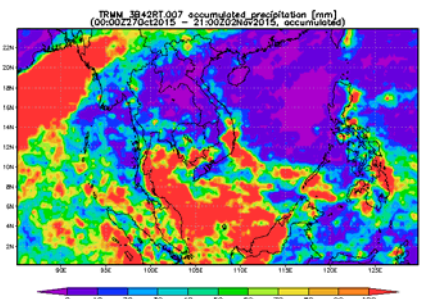


สถานี	ปริมาณฝนสะสม 27 ต.ค.-2 พ.ย. 58 (มม.)
บ้านเขาคา ต.เทพราช จ.นครศรีธรรมราช	183.4
ที่ว่าการอำเภอตากใบ ต.เจ๊ะเห จ.นราธิวาส	173.4
ที่ทำการเกษตรอำเภอ ต.มะนังคาล่า จ.ปัตตานี	162.4
ฟาร์มตัวอย่างปะนาเระ ต.ปะนาเระ จ.ปัตตานี	154.2
โรงพยาบาลบาเจาะ ต.บาเจาะ จ.นราธิวาส	146.2
สำนักงานเกษตรอำเภอ ต.จวบ จ.นราธิวาส	132.2
ขุนทะเล ต.ขุนทะเล จ.นครศรีธรรมราช	130.2
ที่ทำการสำนักงานแขวงต.บงกค จ.นราธิวาส	127.0
สี่แยกเขาปิบ ต.ทุ่งตะไคร้ จ.ชุมพร	122.6

สัปดาห์ที่แล้ว ฝนสะสมระหว่างวันที่ 20-26 ต.ค. 58



สัปดาห์นี้ ฝนสะสมระหว่างวันที่ 27 ต.ค.-2 พ.ย. 58



- ปริมาณฝนสะสมตั้งแต่วันที่ 27 ต.ค.-2 พ.ย. 2558 พบว่า มีฝนตกบางแห่งบริเวณด้านตะวันตกของภาคเหนือ กับมีฝนหนาแน่นบริเวณภาคใต้ตั้งแต่จังหวัดประจวบคีรีขันธ์ลงไป

หมายเหตุ เลือกปริมาณฝนสะสม 7 วัน มากกว่า 120 มิลลิเมตร

รายละเอียดเพิ่มเติม : [http://www.thaiwater.net/DATA/site/content/fs\\_show\\_top7.html?type=rain\\_acc&sort\\_type=max](http://www.thaiwater.net/DATA/site/content/fs_show_top7.html?type=rain_acc&sort_type=max)

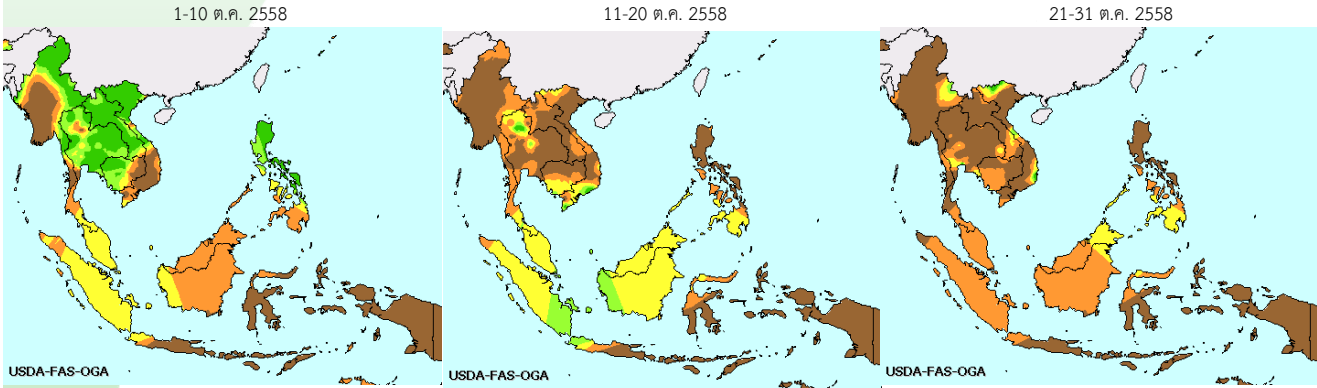
ที่มา : NASA (National Aeronautics and Space Administration)

Pasted from <<http://disc2.nascom.nasa.gov/Giovanni/tovas/realtime.3B42RT.2.shtml>>

# ความชื้น

## ความชื้นผิวดิน

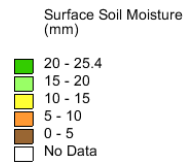
ช่วงต้นเดือนตุลาคม พบว่า ความชื้นผิวดินบริเวณตอนบนของประเทศสูงซึ่งเห็นได้ชัดเนื่องจากยังอยู่ในช่วงปลายฤดูฝน จากนั้นช่วงกลางเดือนถึงปลายเดือน ความชื้นผิวดินลดลง พื้นดินขาดความชุ่มชื้น เนื่องจากลมตะวันออกเฉียงเหนือพัดปกคลุมบริเวณตอนบนของประเทศ ทำให้ประเทศไทยมีปริมาณฝนลดลง เริ่มเข้าสู่ฤดูหนาว



แผนที่ความชื้นผิวดิน

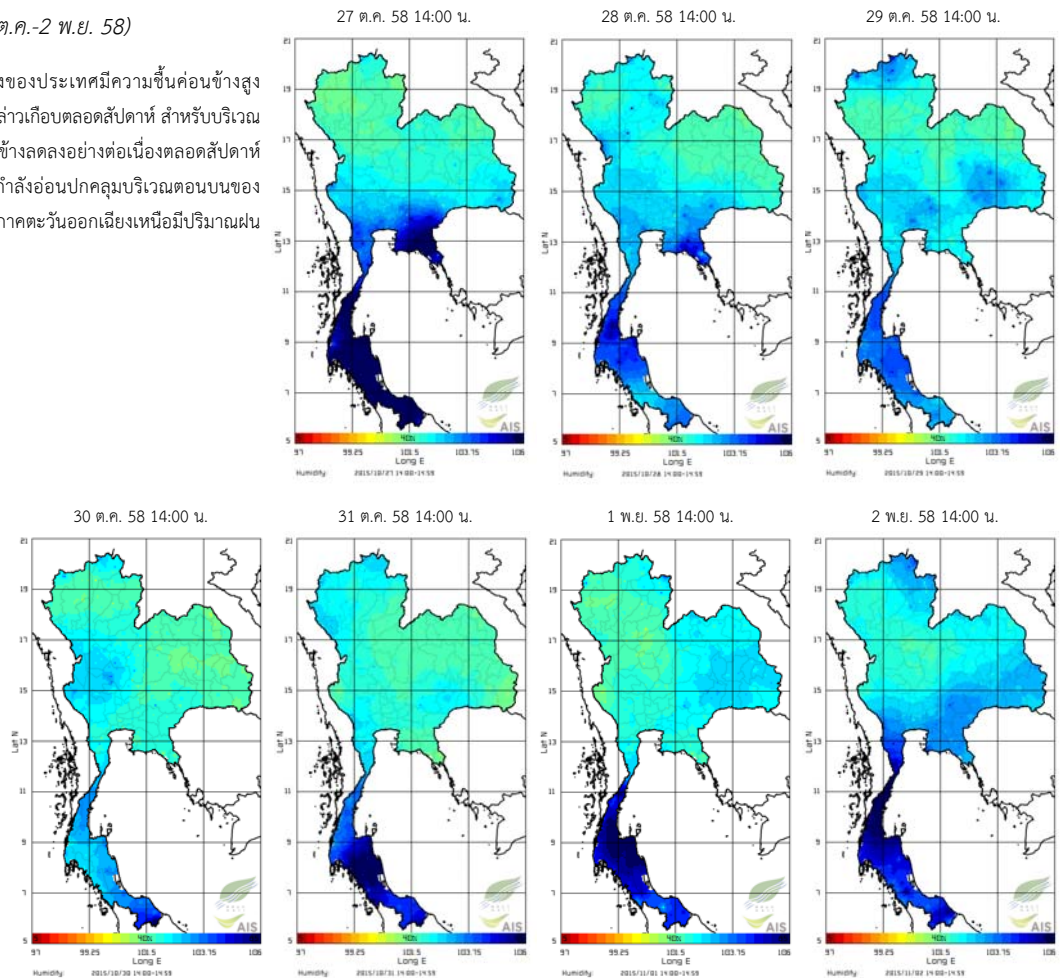
ที่มา : USDA (United States Department of Agriculture)

Pasted from <[http://www.thaiwater.net/DATA/REPORT/php/show\\_soil\\_mois.php?type=afwa](http://www.thaiwater.net/DATA/REPORT/php/show_soil_mois.php?type=afwa)>



## ความชื้นในอากาศ (วันที่ 27 ต.ค.-2 พ.ย. 58)

- เกือบตลอดสัปดาห์บริเวณตอนล่างของประเทศมีความชื้นค่อนข้างสูง เนื่องจากเกิดฝนหนาแน่นบริเวณดังกล่าวเกือบตลอดสัปดาห์ สำหรับบริเวณตอนบนของประเทศมีความชื้นค่อนข้างลดลงอย่างต่อเนื่องตลอดสัปดาห์ เนื่องจากบริเวณความกดอากาศสูงกำลังอ่อนปกคลุมบริเวณตอนบนของประเทศตลอดช่วง ทำให้ภาคเหนือ ภาคตะวันออกเฉียงเหนือมีปริมาณฝนลดลงกับมีอากาศเย็นในช่วงเช้า



แผนที่ความชื้นในอากาศ

ที่มา : สถาบันสารสนเทศทรัพยากรน้ำและการเกษตร (องค์การมหาชน)

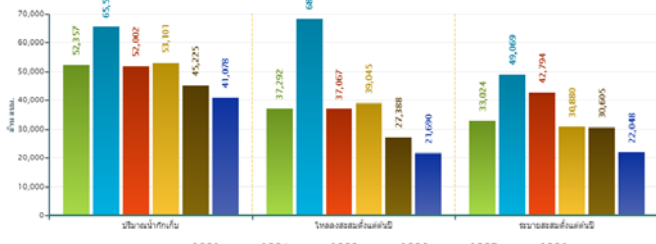
Pasted from <[http://www.thaiwater.net/DATA/REPORT/php/radar/show\\_humidimg.php](http://www.thaiwater.net/DATA/REPORT/php/radar/show_humidimg.php)>

# ปริมาณน้ำในอ่างเก็บน้ำ

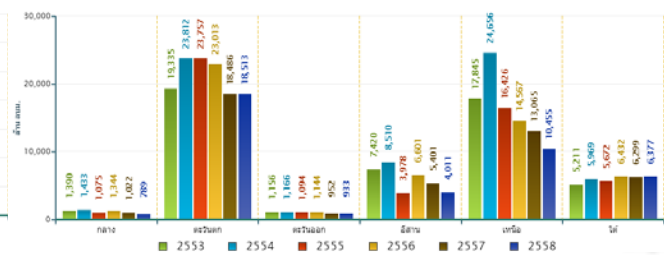
## สภาพน้ำในอ่างเก็บน้ำขนาดใหญ่ทั่วประเทศ (วันที่ 3 พฤศจิกายน 2558)

ปัจจุบันมีปริมาณน้ำกักเก็บทั่วประเทศอยู่ที่ 41,078 ล้านลูกบาศก์เมตร คิดเป็น 58% ของความจุ และเป็นน้ำใช้การได้จริงเพียง 17,575 ล้านลูกบาศก์เมตร ซึ่งน้อยกว่าทุกปีเมื่อเทียบกับข้อมูล 6 ปีย้อนหลัง ทั้งนี้อ่างเก็บน้ำที่มีปริมาณน้ำกักเก็บคงเหลือน้อยกว่า 30% มี 4 เขื่อน คือ เขื่อนแม่งัด(26%) เขื่อนแม่กวง(13%) เขื่อนก๊วยลม(17%) และเขื่อนก๊วยค้อหมา(13%)

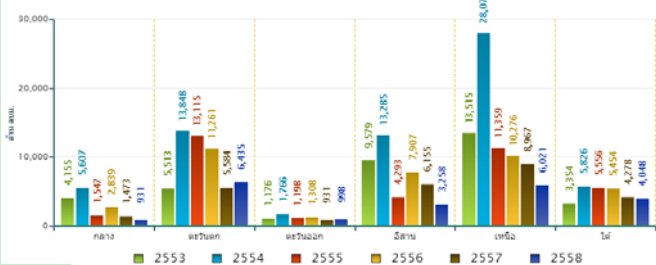
สถานการณ์น้ำในอ่างเก็บน้ำขนาดใหญ่ วันที่ 3 พฤศจิกายน



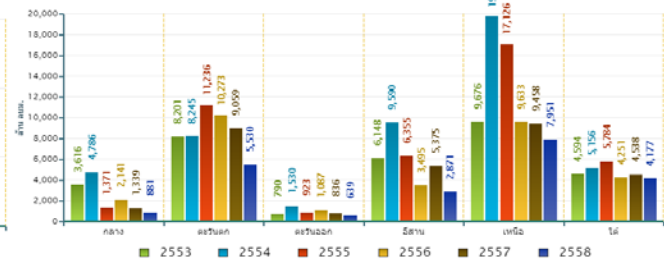
ปริมาณเก็บกักตามภาค วันที่ 3 พฤศจิกายน



ปริมาณน้ำในลุ่มน้ำสายน้ำขนาดใหญ่ตามจังหวัด วันที่ 3 พฤศจิกายน



ปริมาณน้ำรายสายน้ำสายน้ำขนาดใหญ่ตามจังหวัด วันที่ 3 พฤศจิกายน

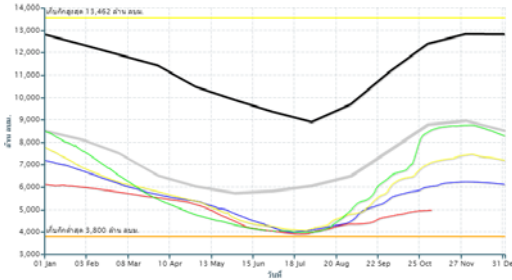


ข้อมูลปริมาณน้ำในอ่างเก็บน้ำขนาดใหญ่ในวันที่ 3 พฤศจิกายน 2558  
ที่มา : กรมชลประทานและการไฟฟ้าฝ่ายผลิตแห่งประเทศไทย

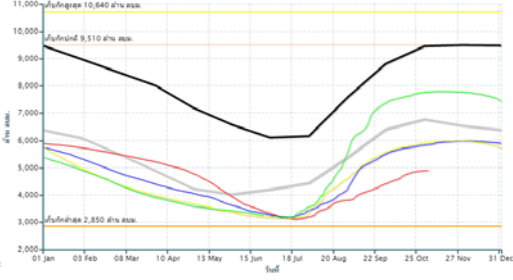
## สภาพน้ำในอ่างเก็บน้ำขนาดใหญ่ในพื้นที่ลุ่มน้ำเจ้าพระยา

- เขื่อนภูมิพล มีปริมาณน้ำกักเก็บคงเหลือ 4,990 ล้านลบ.ม. คิดเป็น 37% เป็นปริมาณน้ำใช้การได้ 1,190 ล้านลบ.ม.
- เขื่อนสิริกิติ์ มีปริมาณน้ำกักเก็บคงเหลือ 4,908 ล้านลบ.ม. คิดเป็น 52% เป็นปริมาณน้ำใช้การได้ 2,058 ล้านลบ.ม.
- เขื่อนแควน้อย มีปริมาณน้ำกักเก็บคงเหลือ 414 ล้านลบ.ม. คิดเป็น 44% เป็นปริมาณน้ำใช้การได้ 371 ล้าน ลบ.ม.
- เขื่อนป่าสักชลสิทธิ์ มีปริมาณน้ำกักเก็บคงเหลือ 637 ล้าน ลบ.ม. คิดเป็น 66% เป็นปริมาณน้ำใช้การได้ 634 ล้าน ลบ.ม.

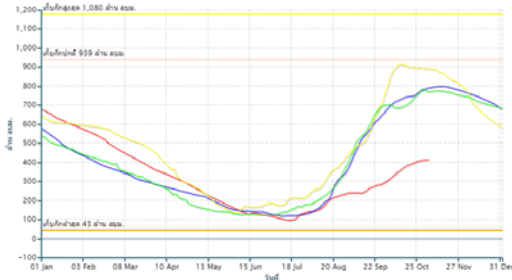
ปริมาณเก็บกัก เขื่อนภูมิพล (37%)



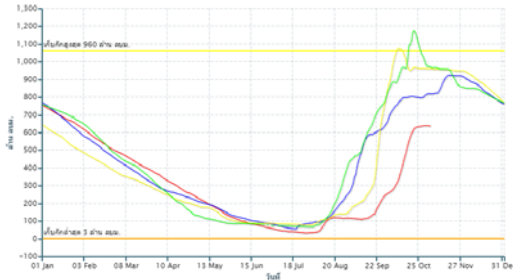
ปริมาณเก็บกัก เขื่อนสิริกิติ์ (52%)



ปริมาณเก็บกัก เขื่อนแควน้อย (44%)

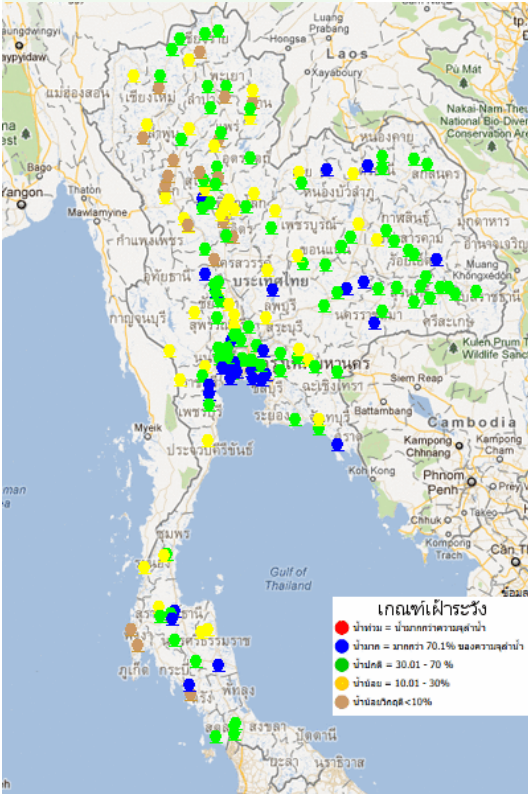


ปริมาณเก็บกัก เขื่อนป่าสัก (66%)



# ระดับน้ำ-สมดุลงน้ำ

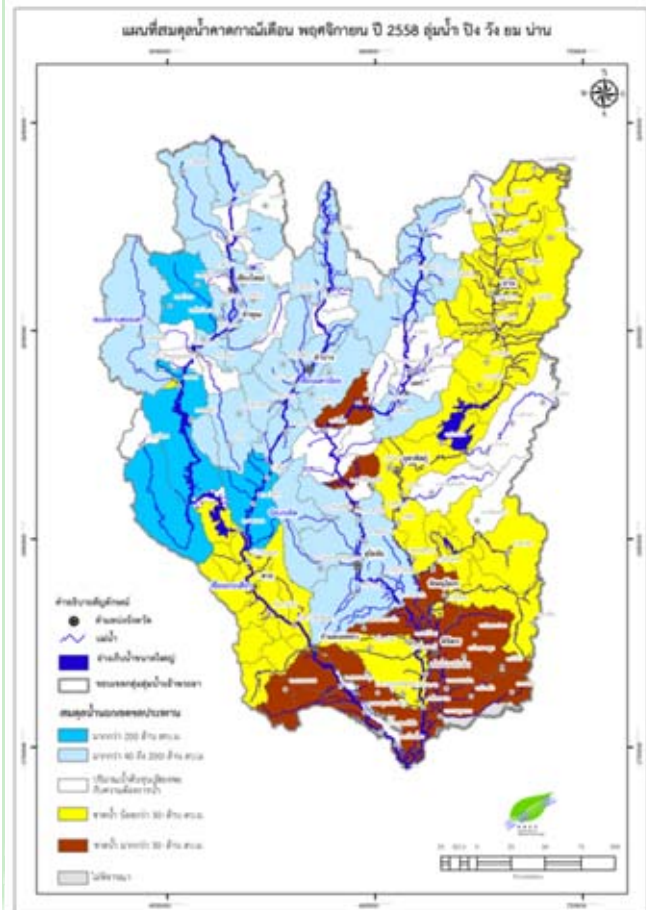
## สถานการณ์น้ำท่า



จากการตรวจวัดระดับน้ำของสถานีโทรมาตร สสนก. พบว่า ภาคเหนือมีระดับน้ำในลำน้ำน้อยถึงน้อยวิกฤต ภาคตะวันออกเฉียงเหนือบริเวณต้นน้ำของแม่น้ำชีเริ่มมีระดับน้ำน้อย ส่วนภาคตะวันออกเฉียงเหนือตอนล่างยังมีระดับน้ำในลำน้ำปานกลางถึงน้ำมาก และยังมีน้ำล้นตลิ่งต่ำตามธรรมชาติที่ แม่น้ำมูล ตำบลประเคียบ อำเภอคูเมือง จังหวัดบุรีรัมย์ แนวโน้มลดลง

ข้อมูล ณ วันที่ 3 พฤศจิกายน 2558 เวลา 10.00 น.  
รายละเอียดเพิ่มเติม : <http://www.thaiwater.net/hourlyreport>

## สมดุลงน้ำ



คาดการณ์สมดุลงน้ำ เดือนพฤศจิกายน บริเวณลุ่มน้ำปิง วัง ยม และน่าน คาดว่า พื้นที่การเกษตรในพื้นที่ชลประทานในพื้นที่จังหวัดพิษณุโลก พิจิตร และกำแพงเพชร เสี่ยงต่อการขาดแคลนน้ำ

# น้ำเค็มรุกกล้า

## แม่น้ำเจ้าพระยา

จากการตรวจวัดค่าความเค็มโดยการประปานครหลวง ตลอดลำน้ำเจ้าพระยา สัปดาห์ที่ผ่านมาพบอยู่ในเกณฑ์ปกติ เมื่อเวลา 10.00 น. ค่าความเค็มที่สถานีสำแล วัดได้ 0.15 กรัม/ลิตร อยู่ในเกณฑ์มาตรฐานน้ำดิบเพื่อผลิตน้ำประปา

### สำแล(คลองประปาฝั่งตะวันออก)

ต.สำแล อ.เมือง จ.ปทุมธานี

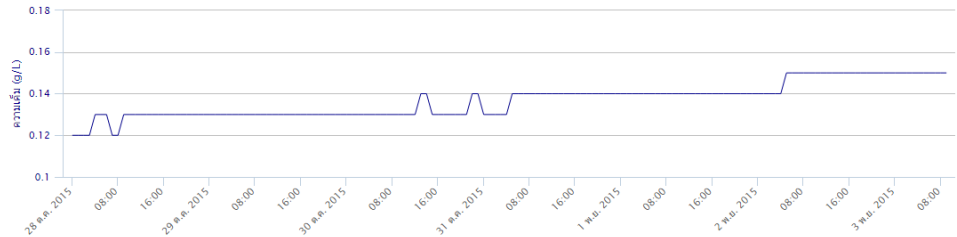
🕒 2015-11-03

**0.15 g/L**

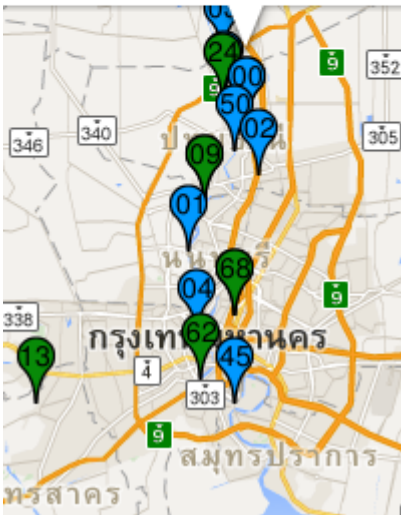
(ความเค็ม)

ดูข้อมูลย้อนหลัง

กราฟเปรียบเทียบคุณภาพน้ำ:สถานีสำแล  
ระหว่างวันที่ 2015-10-28 ถึง 2015-11-03

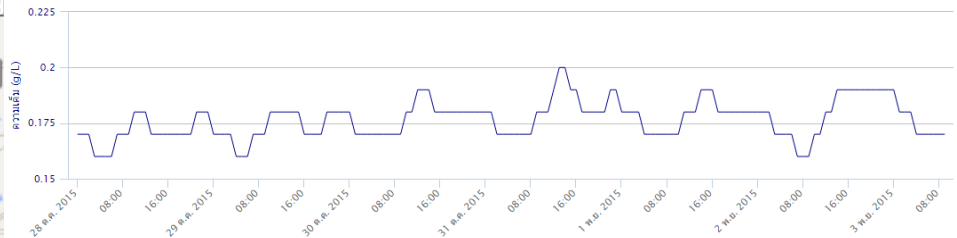


แหล่งข้อมูล : กปน.



ที่มา : การประปานครหลวง

กราฟเปรียบเทียบคุณภาพน้ำ:สถานีสะพานพระนั่งเกล้า  
ระหว่างวันที่ 2015-10-28 ถึง 2015-11-03



## การเพาะปลูกพืชช่วงฤดูแล้ง

จากรายงานการเพาะปลูกพืชในช่วงฤดูฝน ปี 2558 มีการปลูกข้าวนาปีเขตชลประทานต่ำกว่าแผน 9% สำหรับลุ่มน้ำเจ้าพระยามีพื้นที่เสียหายประมาณ 1.05 ล้านไร่ เนื่องจากปริมาณฝนไม่ตกตามฤดูกาล

### แผน-ผล การเพาะปลูกพืชฤดูฝน ปี 2558 ในเขตชลประทาน

ณ วันที่ 30 ตุลาคม 2558

ภาค	ข้าวนาปี			พืชไร่-พืชผัก			อื่นๆ			รวม		
	แผน (ล้านไร่)	ผล (ล้านไร่)	%	แผน (ล้านไร่)	ผล (ล้านไร่)	%	แผน (ล้านไร่)	ผล (ล้านไร่)	%	แผน (ล้านไร่)	ผล (ล้านไร่)	%
เหนือ	1.67	1.84	110	0.03	0.03	106	0.24	0.24	100	1.94	2.11	109
ตะวันออกเฉียงเหนือ	3.28	3.36	102	0.02	0.004	29	0.09	0.13	148	3.38	3.49	103
กลาง	0.35	0.35	101	0.01	0.006	56	0.09	0.18	211	0.45	0.54	121
ตะวันออก	0.85	0.80	94	0.03	0.02	73	0.70	0.78	112	1.58	1.60	101
ตะวันตก	0.92	0.95	103	0.17	0.22	133	1.10	1.27	116	2.18	2.44	112
ใต้	1.26	0.68	54	0.04	0.03	80	1.15	1.34	117	2.45	2.05	84
ลุ่มน้ำเจ้าพระยา	7.45	6.40	86	0.20	0.05	27	1.07	1.14	106	8.73	7.59	87
ทั่วประเทศ	15.79	14.38	91	0.50	0.38	75	4.44	5.08	115	20.72	19.84	96

หมายเหตุ : ภาคเหนือและภาคกลางไม่รวมพื้นที่ในเขตลุ่มน้ำเจ้าพระยาที่ใช้น้ำจากอ่างเก็บน้ำภูมิพล, อ่างเก็บน้ำสิริกิติ์, อ่างเก็บน้ำแควน้อยบำรุงตน และอ่างเก็บน้ำป่าสักชลสิทธิ์

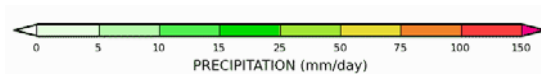
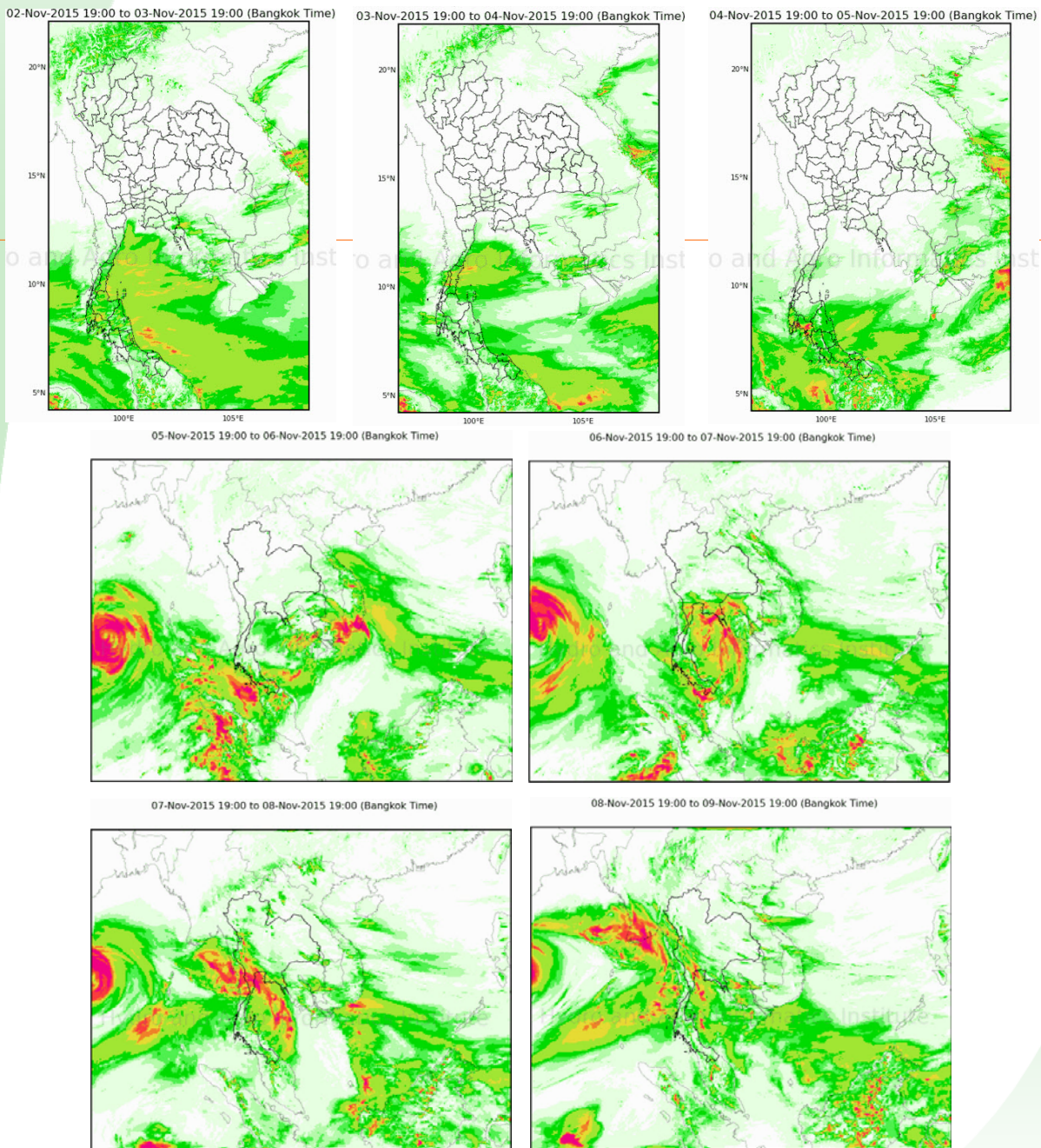
ข้อมูล ณ วันที่ 24 มีนาคม 2558

ที่มา : กรมป้องกันและบรรเทาสาธารณภัย กระทรวงมหาดไทย

# คาดการณ์ปริมาณฝน

## เปรียบเทียบผลคาดการณ์ฝนล่วงหน้า 7 วัน ด้วยแบบจำลองสภาพอากาศ WRF กับเหตุการณ์ที่เกิดขึ้นจริง

จากแผนภาพคาดการณ์ปริมาณฝนสะสมรายวันล่วงหน้า 7 วัน ความละเอียด 3x3 กิโลเมตร และ 9x9 กิโลเมตร ช่วงวันที่ 3-5 พ.ย. 58 ความกดอากาศสูงจากประเทศจีนที่แผ่ลงมาปกคลุมประเทศไทยตอนบนยังคงจะเริ่มอ่อนกำลังลงในวันที่ 5 พ.ย. ทำให้ลมมรสุมตะวันออกเฉียงเหนือที่พัดปกคลุมประเทศไทยตอนบน อ่าวไทย และภาคใต้ มีกำลังอ่อนลงเล็กน้อย ประกอบกับมีลมตะวันตกในระดับบนพัดปกคลุมภาคเหนือตอนบน ส่งผลให้ภาคเหนือจะยังคงมีฝนตกได้ในบางพื้นที่ ส่วนภาคใต้อาจยังมีฝนกระจายและมีฝนตกหนักบางแห่ง ช่วงวันที่ 6-9 พ.ย. 58 มรสุมตะวันออกเฉียงเหนือที่พัดปกคลุมประเทศไทยและอ่าวไทยจะยังคงมีกำลังอ่อนลง ประกอบกับอาจเกิดความกดอากาศต่ำบริเวณทะเลจีนใต้ ส่งผลให้จะมีฝนเพิ่มขึ้นและมีฝนตกหนักบางแห่งบริเวณภาคตะวันออกเฉียงเหนือ ภาคตะวันออก และภาคกลาง ส่วนภาคใต้อาจยังมีฝนตกกระจายและมีฝนตกหนักถึงหนักมากบางแห่ง



การคาดการณ์ฝนระหว่างวันที่ 3-9 พ.ย. 2558  
(คาดการณ์ ณ วันที่ 2 พ.ย. 2558 เวลา 19.00 น.)

ที่มา : สถาบันสารสนเทศทรัพยากรน้ำและการเกษตร (องค์การมหาชน)  
Pasted from <[http://dpm.haii.or.th/wf\\_image/index.php](http://dpm.haii.or.th/wf_image/index.php)>

**หมายเหตุ :** โดยทั่วไปความแม่นยำของการคาดการณ์สภาวะฝนจะลดลง เมื่อระยะเวลาคาดการณ์ยาวขึ้น โดยจะมีความแม่นยำสูงสุดที่ 3 วันข้างหน้า ข้อมูลคาดการณ์สภาวะฝนเป็นผลงานในระยะวิจัยและพัฒนา โปรดใช้วิจารณญาณในการนำข้อมูลไปใช้

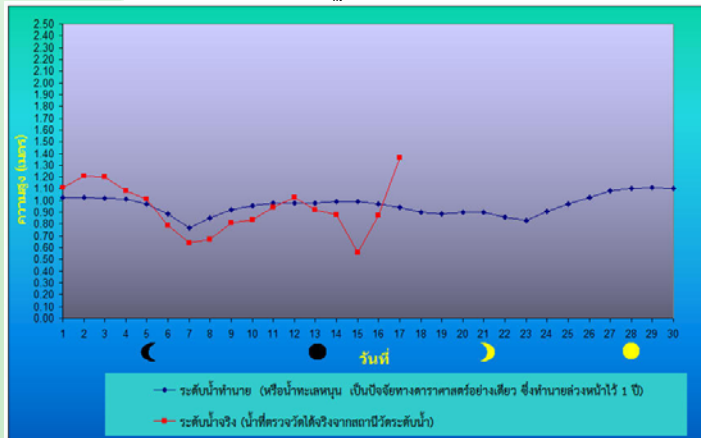


# คาดการณ์ระดับน้ำบริเวณอ่าวไทย

## การคาดการณ์สภาวะระดับน้ำในแม่น้ำเจ้าพระยา

จากการคาดการณ์ระดับน้ำบริเวณหน้ากองบัญชาการกองทัพเรือและป้อมพระจุลจอมเกล้า โดยกรมอุทกศาสตร์กองทัพเรือ คาดว่าวันที่ 3 พฤศจิกายน 2558 ที่หน้ากองบัญชาการกองทัพเรือ น้ำลงเต็มที่เวลา 05.46 น. ต่ำกว่าระดับน้ำทะเลปานกลาง 0.43 เมตร น้ำขึ้นเต็มที่เวลา 13.08 น. สูงกว่าระดับน้ำทะเลปานกลาง 1.07 เมตร ส่วนที่ป้อมพระจุลจอมเกล้า น้ำลงเต็มที่เวลา 16.50 น. ต่ำกว่าระดับน้ำทะเลปานกลาง 0.56 เมตร น้ำขึ้นเต็มที่เวลา 11.12 น. สูงกว่าระดับน้ำทะเลปานกลาง 1.19 เมตร

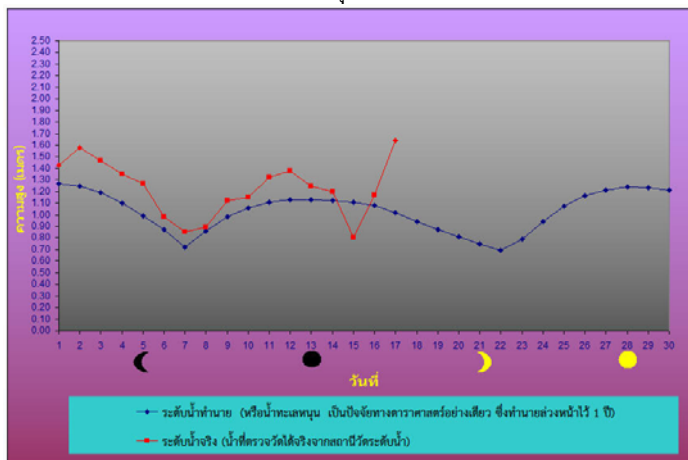
### หน้ากองบัญชาการกองทัพเรือ



ระดับน้ำประจำวันที่ 3 พ.ย. พ.ศ.2558

น้ำลงเต็มที่	เวลา	0546	ต่ำกว่าระดับทะเลปานกลาง	0.43	เมตร
น้ำขึ้นเต็มที่	เวลา	1308	สูงกว่าระดับทะเลปานกลาง	1.07	เมตร
น้ำลงเต็มที่	เวลา	1659	สูงกว่าระดับทะเลปานกลาง	0.78	เมตร
น้ำขึ้นเต็มที่	เวลา	2147	สูงกว่าระดับทะเลปานกลาง	0.84	เมตร

### ป้อมพระจุลจอมเกล้า



ระดับน้ำประจำวันที่ 3 พ.ย. พ.ศ.2558

น้ำลงเต็มที่	เวลา	0.28	ต่ำกว่าระดับทะเลปานกลาง	1.08	เมตร
น้ำขึ้นเต็มที่	เวลา	1112	สูงกว่าระดับทะเลปานกลาง	1.19	เมตร
น้ำลงเต็มที่	เวลา	1650	ต่ำกว่าระดับทะเลปานกลาง	0.56	เมตร
น้ำขึ้นเต็มที่	เวลา	1955	สูงกว่าระดับทะเลปานกลาง	0.68	เมตร

ที่มา : กรมอุทกศาสตร์ กองทัพเรือ



ส ส น ก  
H A I I

จัดทำโดย

สถาบันสารสนเทศทรัพยากรน้ำและการเกษตร (องค์การมหาชน)

กระทรวงวิทยาศาสตร์และเทคโนโลยี

เลขที่ 108 อาคารบางกอกไทยทาวเวอร์ ชั้น 8

ถนนรางน้ำ แขวงถนนพญาไท เขตราชเทวี กรุงเทพฯ 10400

โทรศัพท์ 0-2642-7132 โทรสาร 0-2642-7133

สนใจรายละเอียดเพิ่มเติมได้ที่

คลังข้อมูลสภาพน้ำ

<http://www.thaiwater.net>

ติดตามสภาพอากาศและคาดการณ์สภาวะฝน

<http://www.thaiwater.net/web/index.php/weatherinfo.html>